

## Bilag 5 Bevaringsværdige bygninger

### Arkitekturpolitik København 2017-2025

Københavns Kommunes arkitekturpolitik har bl.a. som mål, at ny arkitektur skal bygge videre på lokal egenart, og at eksisterende kulturværdier i bymiljøer skal respekteres.

### Kommuneplan 19

Bebyggelsen er i Kommuneplan 2019 udpeget som bevaringsværdig bebyggelse og værdifuldt kulturmiljø. Bebyggelsen er udpeget som et godt eksempel på bebyggelse, der repræsenterer Københavns velfærdsbyggeri. Steen Eiler Rasmussens byplan med dets mange kvaliteter, bebyggelsen meget menneskelige i skala og selve boligerne i en høj standard er blandt andet begrundelsen for udpegning. Herudover vægtes de nært tilknyttede store, frodige og varierede haverum tegnet af C. Th. Sørensen, der giver mulighed for at dyrke udelivet og styrke naboskabet. Området kan være sårbart over for nyt byggeri, der afviger fra de eksisterende bygningers skala og formsprog. Link til beskrivelse af kulturmiljøet [https://kp19.kk.dk/sites/kp19.kk.dk/files/uploaded-files/4.8\\_tingbjerg\\_1.pdf](https://kp19.kk.dk/sites/kp19.kk.dk/files/uploaded-files/4.8_tingbjerg_1.pdf).

08. dec. 2020

### Tingbjerg

Tingbjerg er et unikt eksempel på en almen boligbebyggelse, der afspejler de velfærdsvisioner og byidealer, der opstod som reaktion mod industrialiseringens slumbebyggelser. Bebyggelsen er opført mellem 1956-1970 og har en høj bevaringsværdi (SAVE 3).

Forvaltningen har vurderet, at størstedelen af de eksisterende bygninger i Tingbjerg bør udpeges som bevaringsværdige i en lokalplan. Begrundelsen er bebyggelsens høje kulturhistoriske, arkitektoniske og miljømæssige værdier og bebyggelsens originale tilstand. Centerbebyggelsen ved Store Torv er tilladt nedrevet i lokalplanen for Store Torv.

### Bærende bevaringsværdier i Tingbjerg

Forvaltningen kan pege på følgende værdier:

- Byplanens kurvede gadeforløb.
- Bebyggelsesstrukturen langs gaderne vekslende med grønne haverum.
- Bebyggelsens hierarki med de forskellige bygningstypologier, der på én gang udgør en helhed og understøtter variation og oplevelsesrigdom.
- Landskabsplan (af landskabsarkitekt C. Th. Sørensen) og de store frodige og varierede haverum.
- Boligblokkenes bygningsprofil i tre etager med lave saddeltage.
- Materialiteten med gule sten med betonelementer og sorte tagpap tage.
- Facadernes opdelinger, individuelle variationer og bygningsdetaljer.



- De karakteristiske hvidmalede vinder og skoddepartier
- Det gennemgående gavlmotiv, inklusive gavludsmykninger.
- Højhuset som bebyggelsens vartegn.
- Bebyggelsens sluttede karakter og klare afgrænsning mod de omgivende grønne arealer.

### Bebyggelsens bevaringsværdier

Tingbjerg er en gennemført, helstøbt og karakterfuld bebyggelse, med en unik byplan med kurvede gadeforløb, der understreges af bebyggelsesstrukturen langs gaderne vekslede med åbninger til grønne gårdrum.

### De arkitektoniske bevaringsværdier

De arkitektoniske bevaringsværdier knytter sig til bygningsvoluminerne og tagformerne, til materialiteten, facaderne og de mange fine detaljer. De enkelte bygninger fremstår, til trods for deres forskelligheder, som dele af en enhed med en ensartet materialitet med gule sten med en gennemgående skala og volumen, og med et velkomponeret hierarki bygningerne imellem. De enkelte bygninger er generelt velproportionerede. Facaderne består af tilbage eller fremryk og hvide vinduer, hvide skydeskodder, franske eller indeliggende altaner og med overliggere og sålbænke i beton. Arkitekturen fremstår som en videreføring af den eksisterende tradition, med tråde tilbage til 30'erne og 40'ernes nationale funkis og traditionelle funktion, med enkelt mere moderne træk som fx de mange betonoverliggere i de murede facader.

### De kulturhistoriske bevaringsværdier

De kulturhistoriske bevaringsværdier knytter sig til planlægningen af Tingbjerg som en idealby med menneskets behov i centrum. Steen Eiler Rasmussens unikke byplan, hvor der er forsøgt at skabe et komplet og ideelt bysamfund i menneskelig skala med nødvendige funktioner som skole, daginstitutioner, idrætsfaciliteter, foreningslokaler, kirke og indkøbsmuligheder. Menneskelig trivsel og behov har været målet og gode boliger skulle kombineres med masser af grønne områder og en varieret og oplevelsesrig bymæssig sammenhæng. En af de bærende idéer var blandt andet, at udformningen og placeringen af bygningerne skulle styrke naboskabet og samhørigheden i området.

### De miljømæssige bevaringsværdier

De miljømæssige bevaringsværdier knytter sig til byplanen og det særlige kurvede gadeforløb med den homogene og samtidig afvekslede bebyggelse i en menneskelig skala. Tilsammen giver dette både en sammenhæng og en variation med gadeforløb, der veksler med store grønne rum mellem boligblokkene med C. Th. Sørensens landskabsplan, og knytter sig på et mere overordnet plan til bebyggelsens samlede og sluttede karakter, der ligger som en meget klart defineret bebyggelse midt i de omkringliggende naturområder.



Facader mod gade med opdeling i mindre enheder



Facade mod have



Haverum



Haverum med facader der fortanner

### Eksisterende registreringer af bevaringsværdier

- Bebyggelsen er SAVE-registreret i 1995 med en generel bevaringsværdi for hele bebyggelsen på 3 (høj bevaringsværdi) og vises som sådan i bydelsatlasset.
- SAVE-registreringen er registreret i den digitale database FBB (Fredede Bevaringsværdige Bygninger) i forbindelse med lokalplanprocessen.
- Tingbjerg er udpeget som bevaringsværdig bebyggelse i KP19.
- Tingbjerg er udpeget som værdifuldt kulturmiljø i KP19.



Arkadernes kurvede forløb set mod vest



### Bevaringsværdige bygninger

Signaturforklaring til siderne 47-54.

- Fredet bygning \*
- Høj bevaringsværdi
- Middel bevaringsværdi
- Lav bevaringsværdi

\* Bygning fredet efter bygningsfredningsloven eller kirke-omfattet af lov om folkekirkens kirkebygninger og kirkegårde.

Kort: Bydelsatlas Brønshøj-Husum

### Beskrivelse af området

Boligbebyggelsen Tingbjerg ligger på en lav bakke, der omkranses af grønne områder. Mod nord afgrænses bebyggelsen af de grønne arealer langs Hillerød motorvejen, mod vest af Gyngemosen, mod syd af Vestvolden og mod øst af Utterslev Mose. Bebyggelsens placering på en bakke og den klare afgrænsning mod de omgivende grønne arealer får næsten Tingbjerg til at fremstå som en selvstændig by.

### Beskrivelse af bebyggelsen

Tingbjerg er opført på grundlag af en bebyggelsesplan udarbejdet i 1950 af Arkitekt Steen Eiler Rasmussen i samarbejde med havearkitekt C. Th. Sørensen. I 1956 påbegyndtes byggeriet og størstedelen af bebyggelsen var færdigopført i 1970. I 2018 er der opført et kulturhus tegnet af arkitektfirmaet COBE. Bygården mod Ruten stod i medio 2020 færdigbygget med butikker og private boliger på det førhenværende Lille Torv.



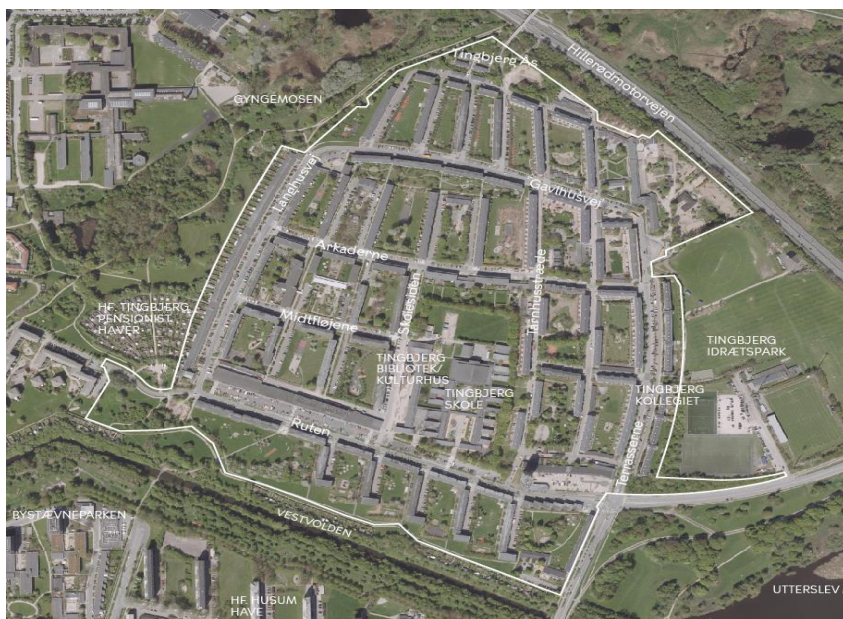
Arkaderne mod øst med en 1-etages institution



Institutionsbygninger i 1 etage og med forskudte tage



Vejbetjening sker med et net af veje, der via et ringvejssystem (Ruten-Terrasserne-Gavlhusvej-Langhusvej) er koblet til det overordnede vejnet. For at undgå en monoton bydel har Steen Eiler Rasmussen søgt at gøre vejene så karakterfulde som muligt. Dette er løst ved at differentiere gadenettet, så hver vej og gade er udformet efter sin specielle placering og funktion inden for området, og ved at vejene krummer.



Luftfoto af Tingbjerg med lokalplanafgrænsningen markeret med hvidt.  
Luftfoto: Kortforsyningen, 2018

Et højhus i 13 etager udgør et vartegn for bebyggelsen og kan ses fra andre bydele, bl.a. Grundtvigs Kirke henover Utterslev Mose. Boligbebyggelsen er den dominerende med tre-etagers blokke, bortset fra en rækkehusbebyggelse i én etage mod vest og en inde i bebyggelsen. Boligblokkene følger og understreger de krumme vejforløb, ofte ved langsgående huse på den ene side af vejen kombineret med gavlvendte blokke - understøttet af beplantning - på den anden side af vejen. Opdelte gadefacader og individuelle forskelle er med til at give variation og oplevelsesrigdom i bebyggelsen, hvilket yderligere understreges i modspillet til den lavere et-etagers bebyggelse med institutioner, skole, rækkehuse mm.

### Landskabsplanen

C. Th. Sørensens landskabsplan for Tingbjerg fremhæver bebyggelsesplanens store linjer og træk i Tingbjerg, der i dag også kan genkendes i bebyggelsen. Hovedideen var at skabe de bedste forudsætninger for et socialt liv udenfor både for børn, unge, voksne og ældre med hver deres behov. Det var C. Th. Sørensens idé, at børn og voksne skulle have adgang til de samme landskabstyper, som man kender fra landet: Sandstranden, engen og lunden. Landskabstyperne stiliseres til sandkasser, til græsplæner og til beskyttende og skyggegivende beplantninger. Med randbeplantning, træerækker og plateauer og terrænbearbejdning



Skolen set fra Ruten



Svømmehal



Højhuset set fra sydvest



Rækkehuse ved Langhusvej



Terrænforskelle i haverum

med overskudsjord, blev haverummene tydeligt funktionsadskilt fra vejene. Beplantningen fremhæver den rytme bygningerne danner i det bymæssige gaderum og tilføjer en stor kvalitet til området.



*Bebyggelsesplan af Steen Eiler Rasmussen og C. Th. Sørensen. Tegning fra Samlingen af Arkitekturtegninger.*