



Bilag 2

Til Børne- og Ungdomsudvalget 10. juni 2026

Decentral opsparing 2026

Dette bilag går i dybden med forklaringer vedrørende forventningerne til den decentrale opsparing i 1. prognose 2026. For forklaringer til Børne- og Ungdomsudvalgets samlede 1. prognose henvises til bilag 1.

Udviklingen i den decentrale opsparing fra 2023-2026 på bevillingsområder fremgår af tabel 1 nedenfor. De decentrale enheder forventer at gå ud af 2026 med en opsparing på samlet set 28,4 mio. kr., hvilket er et markant fald fra 2025, hvor opsparingen var på 114,9 mio. kr. Med udgangen af 2026 forventes det, at den enkelte daginstitution (0-5 år) i gennemsnit vil have en lille gæld på 5 t.kr. og den enkelte almene skole en opsparing på 324 t.kr.

En forklaring på den lavere opsparing er, at primært institutioner forventer at øge antallet af ansættelser i 2026. Dette skal også ses i lyset af, at der er tildelt 81,0 mio.kr. til mere pædagogisk personale i daginstitutionerne som følge af Børnepakken, der kom i 2026 jf. bilaget "Opfølgning på minimumsnormeringer", som redegør for brugen af midlerne.

Skolerne forventer et lille fald i opsparingen i 2026. Forvaltningen er i denne sammenhæng opmærksomme på om skolerne forventer at anvende de væsentligt flere tildelte budgetmidler i 2026 til implementeringen af Mangfoldige Børnefællesskaber. Som følge af de ekstra midler skal skolerne ansætte mere personale.

Opsparingen på Sundhedsområdet omhandler udelukkende Børne- og Ungdomstandplejen. Opsparingen er en følge af forsinkelse i kapacitetsudvidelsen til fri tandpleje til 18-21-årige.

Tabel 1: Decentral opsparing 2023-2026, mio. kr.

Bevillingsområde	Regnskab 2023	Regnskab 2024	Regnskab 2025	1.prognose 2026
Dagtilbud	34,9	44,7	52,7	2,9
<i>Heraf selvejende</i>	12,2	7,5	-1,2	-7,8

11-05-2026

Sagsnummer I F2
2026 - 9966

Dokumentnummer i F2
10929858

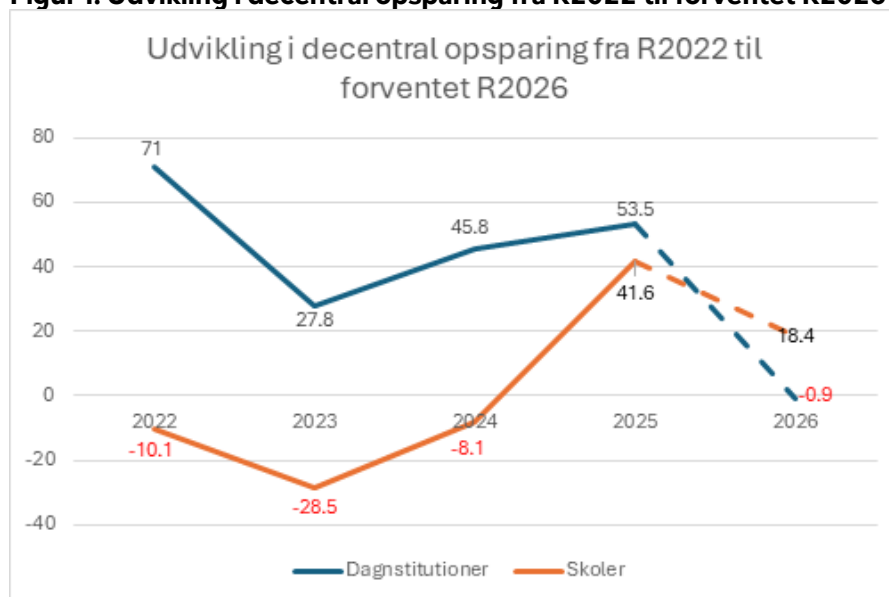
Sagsnummer i eDoc
2026-0159635

Specialdagtilbud	-4,7	2,2	1,8	-4,0
Undervisning	-27,3	-14,0	38,1	25,1
<i>Heraf skoler</i>	-31,1	-16,6	30,4	20,4
Specialundervisning	6,6	13,4	17,0	-0,8
Sundhed*	2,1	12,2	26,6	5,2
I alt	11,5	58,4	114,9	28,4

I figur 1 ses udviklingen i den decentrale opsparing for institutioner og skoler fra 2022-2026 (figuren er eksklusiv bydækkende enheder). Det fremgår af figur 1, at skolerne fra 2022 til 2024 har haft gæld men i regnskab 2025 havde en positiv opsparing. Forklaringen kan være, at det var med budget 2025, at Mangfoldige Børnefællesskaber blev meldt ud med flere penge til skolerne.

Institutionerne har alle år haft en positiv opsparing, som i regnskab 2024 og 2025 har ligget stabilt. Her forventes ved 1. regnskabsprognose et fald i 2026 og et resultat tæt på balance. Dette skal ses i lyset af de ekstra 73,0 mio. kr., der er blevet meldt ud til daginstitutionerne i 2026. Midlerne kommer fra regeringens Børnepakke, som konsekvens af, at de pædagogiske ledere ikke længere skal indgå i normeringsopgørelsen, men erstattes af pædagogiske årsværk.

Figur 1. Udvikling i decentral opsparing fra R2022 til forventet R2026

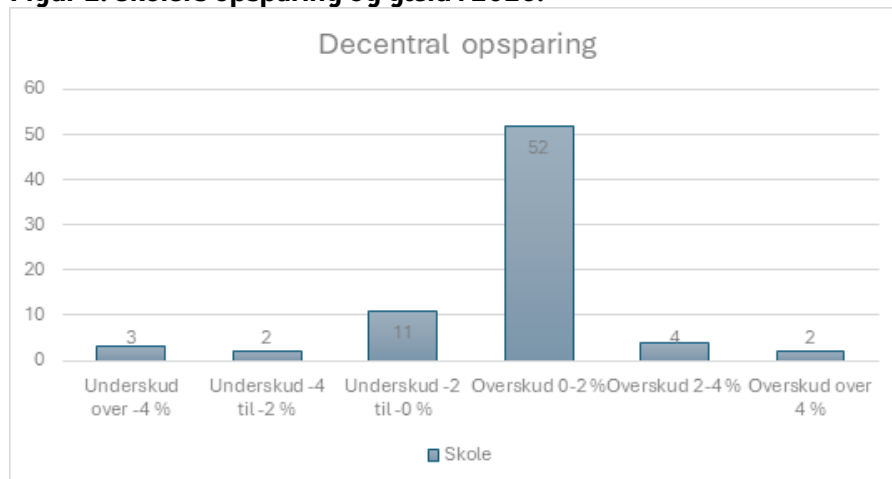


Såvel almene som specialskoler og - institutioner er inkluderet. Bydækkende enheder er ikke inkluderet.

I figur 2 og 3 ses, hvorledes den samlede opsparring på de 19,3 mio.kr. er fordelt mellem opsparring og gæld på henholdsvis skole- og dagtilbudsområdet.

Det ses i figur 2, at der er 16 skoler i 2026, som forventer en gæld, mens 58 skoler forventer et overskud. Der er ikke et entydigt billede af hvilke faktorer, som har betydning for om en skole har en gæld over 2 pct. i 2026. 52 af skolerne svarende til 70% har en opsparring i intervallet ±2% af deres budget.

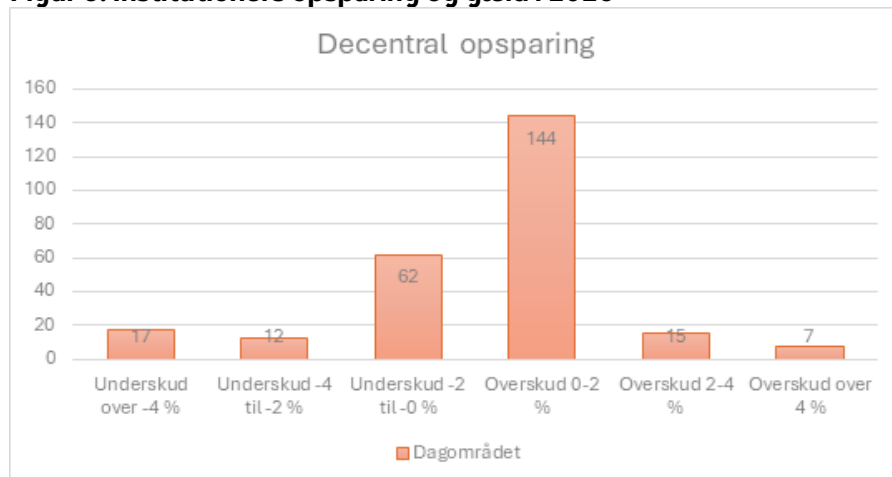
Figur 2. Skolers opsparring og gæld i 2026.



Såvel almene som specialskoler er inkluderet. Bydækkende enheder er ikke inkluderet.

Af figur 3 fremgår, at på dagtilbudsområdet forventer 91 enheder at gå ud af 2026 med en gæld og 166 enheder med et overskud.

Figur 3. Institutioners opsparring og gæld i 2026



Figur 3 viser at størstedelen af daginstitutionerne forventer en opsparring på 0-2 pct. af budgettet. Det er både kommunale klynger og selvejende daginstitutioner, som har haft en opsparring over 2 pct. Det er udelukkende de selvejende daginstitutioner, som har haft gæld over 4 pct. i 2026. Langt størstedelen af opsparringen ligger i spændet ±2%

af deres budget, og det er kun få institutioner, ligger udover dette spænd.