

København H

Metrostationsplads

Bilag 1

Forslag til lokalplan

Borgerrepræsentationen har den 15. juni 2011 vedtaget forslag til lokalplan.
Lokalplanområdet ligger i bydelen Vesterbro

Offentlig høring fra 13. juli til 3. oktober 2011



Indhold

Redegørelse for lokalplanen

Formål	3
Lokalplanens baggrund	3
Lokalplanområdet og kvarteret	3
Borgerdialog	5
Byggeønsker: København H	5
Lokalplanens indhold	6
Miljøvurdering	7

Lokalplanens sammenhæng med anden planlægning og lovgivning

Lov om en cityring	8
Overordnede strategier	8
Kommuneplan	8
Bydelsplan for Vesterbro	8
Lokalplaner i kvarteret	9
Miljø i byggeri og anlæg	9
Regnvand	9

Tilladelser efter anden lovgivning

Affald	10
Jordforurening	10
Museumsloven	10

Lokalplanforslag til lokalplan "København H Metrostationsplads"

§ 1 Formål	11
§ 2 Område	11
§ 3 Anvendelse	11
§ 4 Vej-, sti- og pladsforhold	11
§ 5 Beplantning	12
§ 6 Bebyggelsens ydre fremtræden	13
§ 7 Retsvirkninger	13
Kommentarer af generel karakter	13

Tegning 1

14

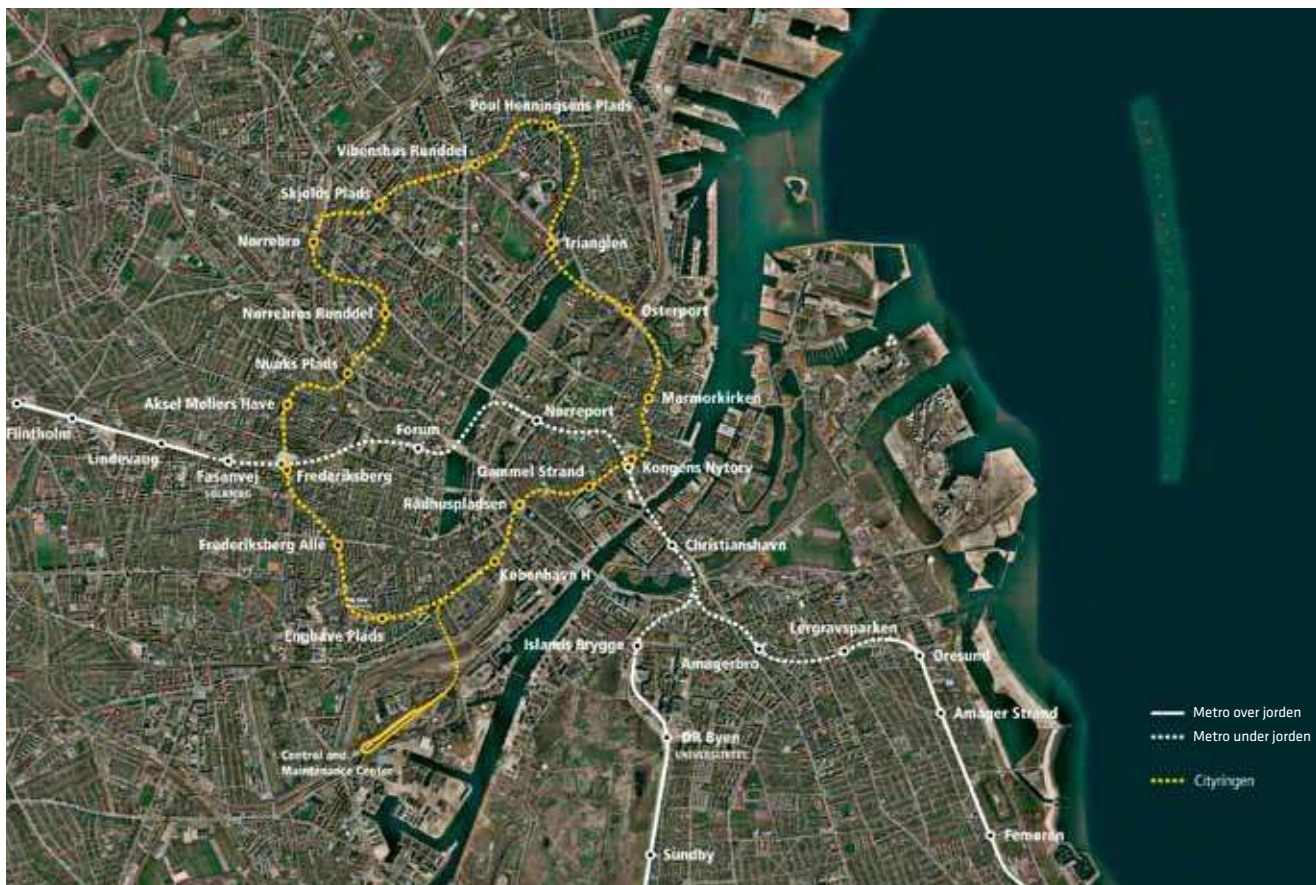
Tegning 2

15

Praktiske oplysninger på bagsiden

**SAMMEN
OM BYEN**

KØBENHAVNS KOMMUNE
Teknik- og Miljøforvaltningen



Oversigt over Cityringens linjeføring

Redegørelse for lokalplanen

Formål

Lokalplanen skal udgøre det planmæssige grundlag for at etablere lokalplanområdet som stationsplads for et vigtigt trafikalt knudepunkt i forbindelse med Cityringen. Indretningen af stationspladsen skal ske i samspil med de tilgrænsende områder omkring Halmtorvet og Hovedbanegården.

Lokalplanens baggrund

Folketinget vedtog i juni 2007 "Lov om en Cityring" om anlæg af en ny, underjordisk metroringlinje, der betjener Vesterbro, Indre By, Østerbro, Nørrebro og Frederiksberg. Den nye linje anlægges bl.a. med 17 underjordiske stationer, hvoraf de 14 er placeret i Københavns Kommune. Cityringen skal åbne i 2018, og pladserne ved stationerne skal udføres i perioden 2015-2018.

Den 22. marts 2010 traf Teknik- og Miljøudvalget beslutning om, at der skal udarbejdes lokalplaner for alle 14 metro-stationspladser. Metroselskabet har udarbejdet dispositionsplaner, som vises senere, der danner grundlag for lokalplanforslagene, og den offentlige høring i lokalplanprocessen giver borgerne mulighed for at komme med bemærkninger til forslagene.

Lokalplanområdet og kvarteret

Stationspladsen for Cityringens station "København H" placeres i Stampesgade og ved den eksisterende Byhave mod Halmtorvet. Hele Halmtorvet blev byfornyset fra november 1996. Omlægningen tog udgangspunkt i en opdeling af området i tre karakteristiske byrum, et parkstrøg mellem Skelbækgade og Gasværksvej, et bymæssigt pladsareal mellem Gasværksvej og Kvægtorvsgade og herefter byhaven mellem Kvægtorvsgade og Colbjørnsensgade. Det lange forløb fra Sønder Boulevard over Halmtorvet helt til Hovedbanegården gennem Stampesgade er et af de mest markante byrum på Vesterbro.

Indre Vesterbro er et blandet kvarter med både boliger og erhverv. Indre Vesterbro blev byfornyset over en periode på 10 år frem til 2001 og omfattede blandt andet fornyelse af bygninger, gårdrum, pladser og etablering af idræts- og kulturaktiviteter i Brune Kødby m.v.



Stationsnærhedsområde ved København H metrostationsplads

Visualisering af fremtidig metrostationsplads - København H



Lokalplanområdet er præget af de meget sammensatte funktioner der i området: trafikknudepunkt ved Hovedbanegården, strøggaden Istedgade og de mange institutioner, idrætsfunktioner, kultur- og erhvervsvirksomheder i DGI-byen og Kødbyen.

Området er præget af en del gennemkørende trafik hovedsageligt fra Tietgensbroen til Reventlowsgade gennem Stampesgade og til Istedgade gennem den store rundkørsel ved Halmtorvet. Der passerer også mange cykler gennem området.

Hele lokalplanområdet er i dag umatrikuleret offentligt vejareal og vil efter Cityringens etablering fortsat være umatrikuleret offentligt vejareal.

Borgerdialog

Metroselskabet afholdt i samarbejde med Københavns Kommune borgerdialog "Åben tegnestue - tal med arkitekterne" i sommeren 2010. I hver bydel blev et telt opstillet med modeller og tegninger af de forskellige stationer i bydelene. Borgerne kunne i dialog med Metroselskabets landskabsarkitekter komme med idéer og kommentarer til byrummene ved Metrostationerne. I samarbejde med lokaludvalgene kunne borgerne komme med yderligere idéer til hver enkelt station på efterfølgende opfølgingsmøder.

Alle kommentarer og idéer er samlet i et katalog og indgår i den videre projektering af byrummene hos Metroselskabet.

På borgerdialogmøderne blev der fremført mange ønsker om at tilføre de fremtidige stationsbyrum lokal identitet og byliv. Da dispositionsplanerne omhandler funktionelle forhold som trafik, busser og cykelparkering, vil det først være i næste fase af projektudviklingen, der fokuseres på de elementer, som kan medvirke til at understøtte den lokale identitet såsom belægnings, beplantninger, belysning og byinventar.

Metroselskabet har i samarbejde med Københavns Kommune udarbejdet dispositionsplaner for stationspladserne. Dispositionsplanerne er blevet bearbejdet i forhold til de kommentarer og ideer, der er fremkommet ved borgerdialogen "Åben tegnestue".

Dialog ved åben tegnestue



I lokalplanen fastlægges rammer og bestemmelser, der følger principperne i de dispositionsplaner Metroselskabet har udarbejdet. Lokalplanerne fastlægger ikke aktiviteter og inventar i detaljer, men de mere overordnede rammer.

Udgangspunktet for dette arbejde har været de af Borgerrepræsentationen godkendte byrumsprogrammer, der er udarbejdet i august 2008 og opdateret i januar 2010.

Byggeønsker: København H

København H - dispositionsplan

Stationspladsarealet ved København H består overordnet af to dele. En del i selve Stampesgade, hvor stationselementerne ligger, og et areal beliggende på dele af den tidligere Byhave, hvor hovedparten af cykelparkeringen afvikles. De to delområder bindes sammen med en gennemgående belægning.

Nord for stationselementerne udlægges et areal til dobbeltrettet cykelsti, mens det om eftermiddagen soleksponerede areal syd for stationselementerne er friholdt til ophold. En zone langs begge facader skal være friholdt for fast aptering af hensyn til brandredning.

Den tidligere Byhave reduceres hvorved arealet tættest på hovedtrappen til stationen disponeres til cykelparkering, mens arealet tættest på Halmtorvet igen udlægges til have med mulighed for at genoprette den stemning og de funktioner, som findes i haven i dag.

Beplantning

En gennemgående markant træække af store løvtræer binder de to dele (Stampesgade og Byhaven) visuelt sammen. Træækken udspringer dels af den eksisterende træække, som i dag findes i Stampesgade, dels som en del af det store grønne træk, som præger Halmtorvet og Sønder Boulevard.

Beplantningen i Byhaven og ved cykelparkeringen kommer til at bestå af træer og store buske med samme haveprægede karakter som i dag. Træerne sammensættes med det formål at opnå årstidsvariation med blomster og duftoplevelser.

Områdets karakter





København H 2010 (JW ©)

Trafik

Overordnet set sker der to store trafikale ændringer i Stampesgade:

- Stampesgade lukkes for gennemkørende biltrafik, således at arealet bedre kan benyttes til ophold og adgang til metrostationen. Ønsket om at lukke gaden for biltrafik fremkom også som en af idéerne på Åben Tegnestue.
- Carlsberg-cykelruten forlænges helt frem til Reventlowsgade.

Cykler

Der har været et særligt stort fokus på problemstillingen vedrørende cykler ved metrostationerne. På baggrund af erfaringerne ved de eksisterende metrostationer, er der i dialog med Metroselskabet og Københavns Kommune, fastlagt et niveau for antal cykel p-pladser der bør etableres ved de nye metrostationer. I de tilfælde hvor det er vanskeligt at indpasse det antal cykelparkeringspladser, der vurderes at være behov for, må der gøres en særlig indsats. Der kan her være tale om mere tekniske løsninger, cykelparkering i 2 etager eller om, at der må forsøges etableret særlige løsninger på arealer uden for lokalplanområdet.

Hovedparten af cyklerne er placeret på arealet vest for hovedtrappen. Cykelstiens placering gør, at der er optimal adgang til cykelparkeringen på dette areal. De resterende cykler er placeret på et udvidet fortovsareal på Reventlowsgade i tilknytning til bitrappen. Der placeres i alt 700 cykelparkeringspladser i tilknytning til pladsarealet. Desuden genplaceres 25 eksisterende cykelparkeringspladser.

Lokalplanens indhold

Lokalplanen regulerer kun selve metrostationspladsen og tilhørende byrumselementer. Placeringen af stationen med tilhørende trapper, elevatorer, nødtrapper, ventilationsanlæg, ovenlys m.m. er fastlagt med hjemmel i Lov om en Cityring.

Stationspladsen

Lokalplanen fastlægger de funktionelle elementer der naturligt knytter sig til stationen (færdsels- og opholdsareal, cykelparkering og grønne elementer). Stationspladsen skal udformes således, at området fremstår som en arkitektonisk helhed, skal have et lokalt præg med en god indpasning i omgivelserne, og med vægt på at byrummene opleves som trygge at færdes i.



Dispositionsplan

MPP, lov om miljøvurdering af planer og programmer

Lokalplanen vurderes ikke at medføre, at der skal foretages en miljøvurdering i henhold til lov om miljøvurdering af planer og programmer (lovbek. nr. 936 af 24. september 2009). Det skyldes, at planerne ikke muliggør anlægsarbejder, der er optaget i lovens bilag 3 og 4. Endvidere er der ikke tale om projekter, der i størrelse og omfang, og i forhold til lokalplanområdets nuværende omfang og karakter får væsentlig indvirkning på dette eller omkringliggende områder eller bebyggelser. Lokalplanen skal muliggøre etableringen af en stationsplads i forbindelse med cityringens station København H. Effekten af metrostationen er vurderet i "Cityringen - VVM-redegørelse og miljørapport, som konkluderer:

"Det vurderes, at det færdige anlæg medfører, at mange byrum får tilført kvaliteter ved omdannelsen. Der vil i udformningen af stationsforpladser blive lagt vægt på såvel en fortsat lokal anvendelse som et effektivt flow af passagerer og tilfredsstillende forhold for cykelparkering."

Afgørelsen er offentliggjort samtidig med planforslaget.

Lokalplanens sammenhæng med anden planlægning og lovgivning

Lov om en Cityring

Lov om en Cityring (lov nr. 552 af 6. juni 2007) trådte i kraft den 10. juni 2007.

Ifølge lovens § 4 beslutter transportministeren den endelige linjeføring og placering af stationer, CMC, skakte m.m. efter en koordineret indstilling fra Frederiksberg Kommune og Københavns Kommune.

Transportministeren har godkendt anlægget af Cityringen i henhold til denne bestemmelse.

Ifølge lovens § 13 kan transportministeren for Metroselskabet erhverve fast ejendom ved ekspropriation, bl.a. i form af rettigheder og servitutter, der er nødvendige til at gennemføre Cityringens anlæg, f.eks. supplerende adgangsveje for stationer. Ekspropriation sker efter reglerne i lov om fremgangsmåden ved ekspropriation vedrørende fast ejendom.

Ved København H er der midlertidigt eksproprieret arealer, herunder to gårde, til rullende afvikling af ledningsomlægninger samt til etablering af metrostation. Desuden er der eksproprieret permanent ret til metrostation og til transfertunnel mellem metrostationen og hovedbanegården.

Overordnede strategier

Lokalplanen set i forhold til mål og værdier i planlægningen

Kommuneplan 2009 bygger på fire grundlæggende værdier for Københavns udvikling: "Den dynamiske by", "Den bæredygtige by", "Byen for alle" og "Byen ned til vandet".

Borgerrepræsentationen har desuden i 2009 vedtaget: "Metropol for mennesker" og "Arkitekturby København", der beskriver kommunens målsætninger for udviklingen af et velfungerende byliv og byens arkitektur.

I det efterfølgende vurderes det, hvorledes lokalplanen kan bidrage til disse værdier og målsætninger. Den samlede vurdering er, at lokalplanforslaget er i overensstemmelse med kommunens mål og værdier.

Metropol for mennesker

Det nye byrum indgår i et varieret udbud af offentlige byrum i området, hvor der er plads til såvel støjende som mere stille aktiviteter. I udformningen af byrummet lægges vægt på at fremme tryghed og tilgodesede de forskellige behov, som beboere, brugere og øvrige, der færdes i området, har.

Arkitekturby København

Københavns Kommunes arkitekturpolitik sigter mod at fremme byens egenart, byrum og urbane landskaber, bæredygtigt byggeri samt arkitektonisk kvalitet. Der er arbejdet med byrummets arkitektoniske kvalitet og egenart, herunder skala og proportionering.

Kommuneplan

Lov om en Cityring, § 3 fastslår, at Københavns Kommune og Frederiksberg Kommune i fællesskab forestår udarbejdelsen af VVM-redegørelse, herunder høring og eventuel miljøvurdering, for hele Cityringen.

VVM-redegørelse og miljørapport af maj 2008 og det tilhørende kommuneplantillæg nr. 30 til Kommuneplan 2005 for Københavns Kommune blev vedtaget af Borgerrepræsentationen den 29. januar 2009.

Cityringen skal etableres og drives i overensstemmelse med den gennemførte vurdering af anlæggets virkning på miljøet, således at miljøpåvirkningen ligger inden for rammerne af det, der er beskrevet i VVM-redegørelsen og sammenfattet i dennes kapitel 2.

Transportministerens godkendelse af anlægget af Cityringen træder i stedet for en VVM-tilladelse efter § 11g, stk. 4 i lov om planlægning.

Lokalplanerne for Cityringens stationsforpladser kan således kun fastlægge bestemmelser for selve stationsforpladserne og ikke for Cityringens linjeføring og placering af stationer eller for placering og udformningen af stationselementer over terræn.

Bydelsplan for Vesterbro

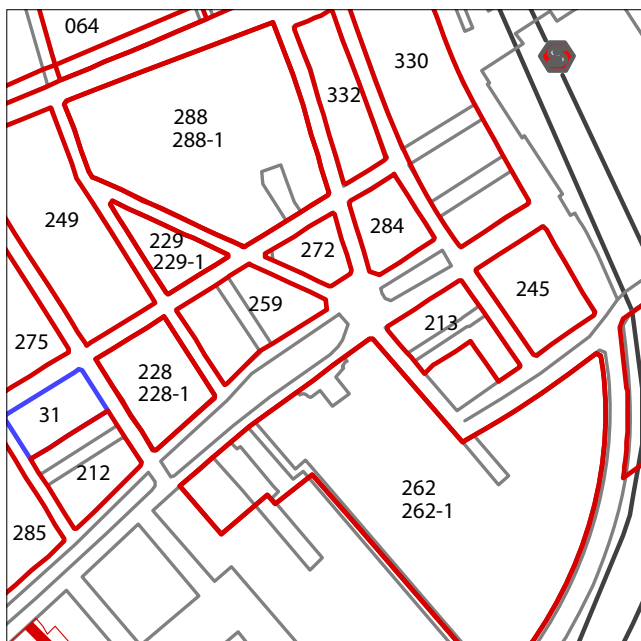
Vesterbro Lokaludvalg har i samarbejde med borgerne og forvaltningerne udarbejdet en bydelsplan, der også omfatter lokalplanområdet. Ønsket er blandt andet at skabe bedre forhold for cyklister; at der skabes mere grønt med træer og beplantning, flere lommeparker og urbane byrum – forhold der tilgodeses med lokalplanen. Bydelsplanen for Vesterbro bliver sammen med de øvrige bydelsplaner vedlagt som bilag til Kommuneplan 2011.

Lokalplaner i kvarteret

Mod nord er de to karréer omfattet af hhv. lokalplan 284 og 330

Mod syd er de to karréer omfattet af hhv. lokalplan 213 og 245

Alle 4 lokalplaner er udarbejdet i forbindelse med byfornyelsen på indre Vesterbro og skal således sikre det planmæssige grundlag for byfornyelsen.



Lokalplaner i området

Miljø i byggeri og anlæg

Københavns Kommune har besluttet, at der skal tænkes "miljørigtigt" i forbindelse med nybyggeri, større renoveringer, byfornyelse og anlægsarbejder. Derfor har Borgerrepræsentationen tiltrådt retningslinjerne "Miljø i byggeri og anlæg". Heri berøres emnerne miljørigtig projektering, energiforbrug, materialer, vand og afløb, byrum og natur, affald, støj, indeklime og byggepladsen.

Minimumskravene skal følges i forbindelse med nybyggeri, større renoveringer og anlægsarbejder hvor Københavns Kommune er bygherre eller kontraktmæssig bruger, samt ved støttet byggeri og byfornyelse. Private opfordres til at hente ideer fra retningslinjerne.

"Miljø i byggeri og anlæg" kan hentes på www.kk.dk/MBA2010

eller fås ved henvendelse til Center for Miljø og Center for Bydesign.

Regnvand

Af Københavns Kommunes Spildevandsplan fremgår det, at regnvandet skal håndteres lokalt for at imødegå klimaændringerne og det øgede pres på kloakkerne. Lokal håndtering vil sige indenfor egen matrikel i et lokalområde omfattende flere matrikler og eventuelt ved afledning til en nærliggende recipient.

Ved lokal håndtering forstås, at regnvandet opsamles, forsinkes, genanvendes, fordampes, nedsives, afledes til eksisterende vandområde eller til rekreativt udformet vandelement, der etableres til at modtage regnvandet. Dette kaldes under ét Lokal Afledning af Regnvand, LAR. En række tiltag kan medvirke til at opfylde dette krav, for eksempel ved at udnytte regnvandet til rekreative formål, grønne tage, toiletskyl, vaskeri, vanding, bilvask. Københavns Kommune har udgivet en LAR-Projekthåndbog, der beskriver en række LAR metoder og løsninger.

Tilladelser efter anden lovgivning

Affald

Københavns Kommunes Regulativ for erhvervsaffald og Regulativ for husholdningsaffald bestemmer, at der skal afsættes plads til opsamling af kildesorteret affald. Beholderantal og - placering skal aftales med Center for Miljø, der også kan give rådgivning om indretning af kvarter- og gårdmiljøstationer m.m.

Jord- og grundvandsforurening

Som udgangspunkt er alle byzonearealer områdeklassificerede, dvs. at overfladejorden formodes lettere forurenede.

Håndtering af jord og grundvand i forbindelse med bygge- og anlægsaktiviteter skal udføres i henhold til gældende regler og retningslinier. Anmeldeskema for jord og retningslinier for jord- og grundvandshåndtering kan hentes på Center for Miljø's hjemmeside www.miljoe.kk.dk eller rekvireres på tlf. 33 66 58 00. Jorden kan også anmeldes via www.jordweb.dk

Endelig skal det pointeres, at permanent dræning af grundvand i Københavns Kommune ikke tillades.

Museumsloven

Arbejder, der forudsætter udgravning i grunden, kan medføre påbud om midlertidig standsning i henhold til museumsloven § 26 (beskyttelse af jordfaste fortidsminder). Københavns Museum skal kontaktes i god tid, så en forundersøgelse kan sættes i gang, inden et jordarbejde påbegyndes.

Metroselskabet har truffet nærmere aftale herom med Kulturarvsstyrelsen og Københavns Museum.

Lokalplanforslag

København H Metrostationsplads

I henhold til lov om planlægning fastsættes følgende bestemmelser for et areal som vist på tegning 1.

§ 1. Formål

Lokalplanen skal udgøre det planmæssige grundlag for at etablere lokalplanområdet som metrostationsplads for et vigtigt trafikalt knudepunkt i forbindelse med Cityringen. Pladsen skal relatere sig til de tilgrænsende områder omkring Halmtorvet og Hovedbanegården.

Som led heri skal følgende overordnede hensyn tilgodes:

- Området fastlægges til metrostationsplads med dertil hørende tekniske installationer, i overensstemmelse med Lov om en Cityring.
- Offentligt tilgængelige stier og passager fastlægges, så der er sammenhæng med de omgivende byområder.
- Området skal ved indretning med belægning, møblering, belysning og begrønning af forskellig art give funktionelle, varierede, oplevelsesrige og trygge muligheder for adgang og ophold, i samspil med tilstødende områder og bebyggelsers anvendelse.
- Der fastlægges principper og zoner for cykelparkering i forbindelse med stationen.

§ 2. Område

Stk. 1.

Lokalplanområdet afgrænses som vist på tegning nr. 1 og omfatter umatrikulerede arealer (offentlig vej) København, og alle parceller, der efter 1. juni 2011 udstykkes i området.

§ 3. Anvendelse

Stk. 1.

På stationspladsen kan etableres de funktioner, der naturligt knytter sig til og er en nødvendighed for stationen færdsels- og opholdsareal samt de for metrostationens og jernbanestationens udformning, brug, drift og vedligeholdelse nødvendige anlæg og bygninger, såsom affaldsbeholdere, skiltning, cykelparkeringspladser, samt toiletter og studepladser.

Kommentar

Fastlæggelse af metrostationspladsen skal ske i overensstemmelse med Lov om en Cityring (nr. 552 af 6. juni 2007), Bekendtgørelse om ikrafttræden af Lov om en Cityring (nr. 587 af 7. juni 2007) og Bekendtgørelse om placering og udformning af stationer og skakte m.m. (nr. 588 af 7. juni 2007) samt transportministerens godkendelse af 27. marts 2009 af Cityringens anlæg.

§ 4. Vej-, sti-, pladsforhold

Stk. 1. Byrum

Byrummet skal indrettes under hensyntagen til de tilgrænsende bebyggelsesfunktioner og skal udformes med variation, indeholde bymæssige faciliteter såsom opholdsmøbler, byrumsinventar og beplantning. Byrummet skal invitere til færdsel og ophold, der henvender sig til alle aldersgrupper. Byrummet skal indrettes med henblik på at give nem adgang til metrostationen.

Stk. 2. Belægning

Belægnings, træbeplantning, belysning og inventar skal udformes på en måde, der efter Teknik- og Miljøforvaltningens skøn i forhold til byrumsdesign er af høj materialemæssig og arkitektonisk kvalitet. Ved valg af belægnings- og afvandingssystem skal der tages hensyn til muligheden for nedsivning eller opsamling af regnvand.

Stk. 3. Ophold

Områder på tegning 2 markeret med blå skal friholdes fra cykelparkering og skal indrettes til ophold med bænke, affaldskurve m.v. og udføres i henhold til Københavns Kommunes Designmanual, der findes på www.kk.dk.

Kommentar

Til bestemmelsen for byrummene hører tegninger, der bl.a. viser zoner for beplantning/trægrupper, zoner for cykelparkering, zoner velegnet til ophold og aktiviteter og primære bevægelseslinjer.

Stk. 4. Cykelparkering

Der skal på metrostationspladsen eller i tilknytning til denne etableres cykelparkeringspladser i størrelsesordenen 700 pladser.

- a) Inden for lokalplanområdet kan cykelparkering anlægges på terræn og evt. kælder.
- b) Cykel parkering på terræn skal indrettes i de gule zoner vist på tegning 2.
- c) Cykelparkering udføres i henhold til Københavns Kommunes Designmanual, der findes på www.kk.dk.
- d) Cykelparkering skal, hvor det er muligt, begrønnes.
- e) For at skabe en form for organisering af den omfattende cykelparkering, kan der opstilles byrumselementer der indordner de enkelte cykelstativer i større sammenhængende elementer - f.eks. opholdsmøbler, træplantninger eller anden form for begrønning.

Kommentar

Cykelparkering, der placeres på arealer med vejstatus, skal godkendes af Teknik og Miljøforvaltningen efter reglerne i vejlovgivningen.

Der er ikke i forbindelse med udførelsen af København H metrostationsplads planlagt cykelparkering i kælder.

Stk. 4. Tilgængelighed

Veje, stier, adgangs- og opholdsarealer skal udformes således, at de er trygge at færdes i og opholde sig på, og tilgodeser tilgængelighed for alle.

§ 5. Beplantning

Stk. 1. Nyplantning af træer

For træer plantet i muld gælder, de skal plantes i åbne muldbede med minimum 10 m² bed pr. træ.

For træer plantet i lukkede befæstelser, herunder vejarealer, eller på etagedæk gælder, at der som minimum skal være 15 m² rodvenlig befæstelse pr. træ. Heraf skal mindst 2,5 m² omkring stammen være åbent muldbed.

Kommentar

For træer, som plantes i muldbede eller i rodvenligt bærelag, anbefales det, at plantehullet er mindst 1 m dybt og at eksisterende råjord under plantehullet løsnes. Ved plantning af træer skal bedet være mindst 1,5 m dybt, og overkant af bedet må højst placeres 0,8 m over de befæstede arealer. Øvrig beplantning på dæk skal have minimum 0,5 m muldlag.

Inden for eksisterende træers drypzoner må der ikke foretages anlæg, terrænregulering eller udgravning, der forringer træernes vækstvilkår.

Der skal plantes en række storkronede træer, som bindeled mellem Stampesgade og Halmtorvet. Træerne er markeret principielt på tegning 2.

Stk. 2. Byhaven

Området markeret med grøn på tegning 2 skal indrettes til ophold samt have et overvejende grønt præg. Byhaven skal beplantes så der opnås årstidsvariation med blomstrende træer og buske.

§ 6. Bebyggelsens ydre fremtræden

Stk. 1. Ovenlys og elevatortårnet

I glaspartierne må kun anvendes planglas uden spejlede virkning. Glaspartierne må ikke blændes ved tilklæbning eller lignende.

Stk. 2. Skiltning

Skiltning, reklamering og lysinstallationer må ikke etableres uden Teknik- og Miljøforvaltningens godkendelse

Skiltning, reklamering og lysinstallationer skal med hensyn til placering, omfang, materialer, farver, skrifttyper og lignende udformes således, at der opnås en god helhedsvirkning i forhold til byrummets arkitektoniske karakter.

Belysning, reklameskiltning og lignende samt belysning af stationspladsen må ikke være til ulempe for omgivelserne eller virke skæmmende i forhold til gadebilledets karakter.

Reklamering, som ikke har tilknytning til stationens anvendelse, er ikke tilladt.

Kommentar

Borgerrepræsentationen har vedtaget et sæt retningslinjer og anbefalinger for ændringer af bevaringsværdige bygninger, samt for skilte og facadeudstyr generelt. Publikationen "Facader og skilte i København" kan fås ved henvendelse til Center for Bydesign, som findes på www.kk.dk.

§ 7. Retsvirkninger

I henhold til planlovens § 18 må der ikke retligt eller faktisk etableres forhold i strid med lokalplanens bestemmelser.

Lokalplanen hindrer ikke, at den eksisterende bebyggelse og dennes anvendelse kan opretholdes, hvis såvel bebyggelse som anvendelse ikke strider mod de i givne byggetilladelser tagne forbehold og i øvrigt er lovlig.

Kommentarer af generel karakter

På tidspunktet for planens tilvejebringelse er seneste udgave af planloven trykt som lovbekendtgørelse nr. 937 af 24. september 2009.

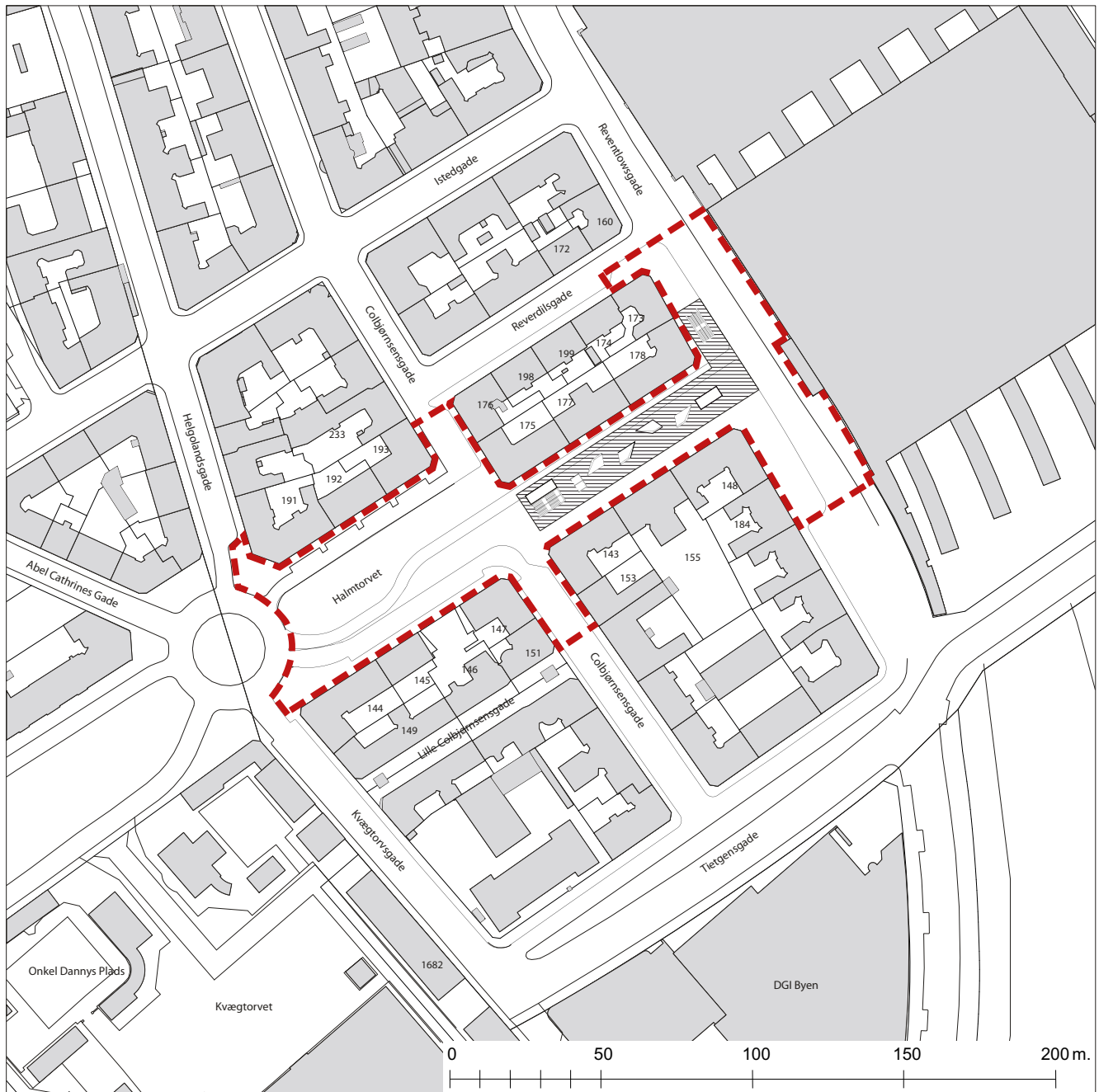
Teknik- og Miljøforvaltningen i Københavns Kommune har påtaleret for overtrædelse af bestemmelser i lokalplanen.



Ændringer på en ejendom kræver ikke i alle tilfælde byggetilladelse. Det er derfor vigtigt at sikre sig, at påtænkte ændringer er i overensstemmelse med lokalplanen, inden de sættes i gang.

Kontakt derfor Teknik- og Miljøforvaltningen ved alle ændringer.

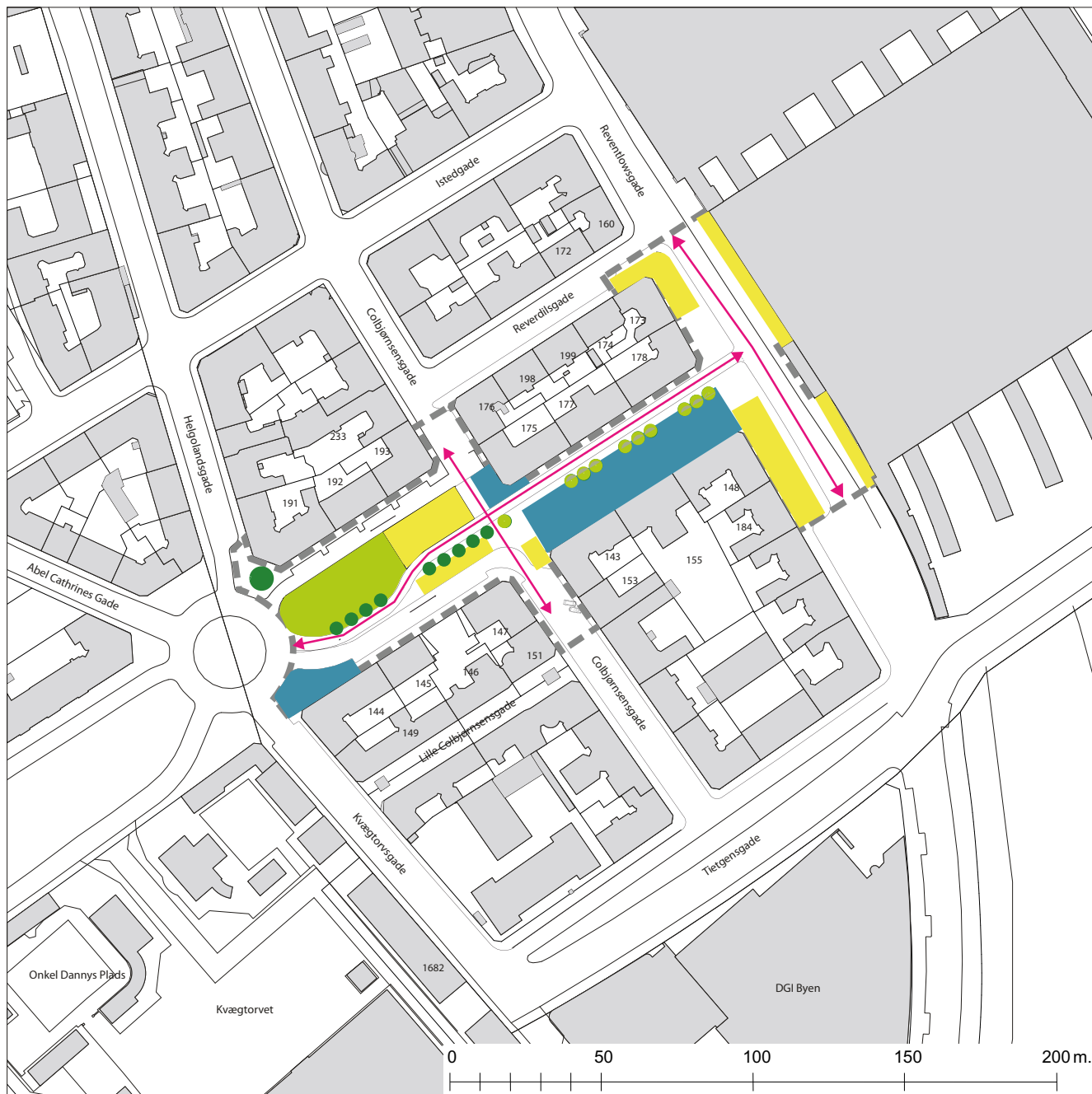
I henhold til planlovens § 19, stk.1, kan der dispenseres fra bestemmelser i en lokalplan, hvis dispensationen ikke er i strid med principperne i planen. Dispensation meddeles af Teknik- og Miljøudvalget i Københavns Kommune.

Tegning nr. 1 Lokalplanområdet og stationselementer



-  Lokalplanområdet
-  Stationselementer fastlagt ved lov

Tegning nr. 2 Byrum



- Lokalplanområdet
- Cykelparkering
- Opholdzoner
- Byhaven
- ↔ Bevægelseslinjer
- Principiel placering af storkronede træer

Praktiske oplysninger

Høringsperiode

Københavns Borgerrepræsentation har den 15. juni 2011 besluttet at offentliggøre et forslag til lokalplan "København H. Metrostationsplads".

Høringsperioden løber fra den 13. juli til den 3. oktober 2011.

Enhver har ret til at komme med høringssvar til planforslaget.

Alle skriftlige høringssvar om forslaget vil indgå i den videre behandling.

Borgermøde

Kommunen inviterer til møde for 'København H Metrostationsplads' tirsdag den 13. september 2011 kl. 19-21 på SOHO Kontorhotel, Kødbyen, Flæsketorvet 68, 1. (hjørnet ved INCO's udgang).

www.kk.dk/lokalplanforslag

På hjemmesiden kan du se og downloade forslaget og sende dit høringssvar.

Høringssvar

På Københavns Kommunes høringsportal www.blivhoert.kk.dk/lokalplaner har du mulighed for at sende et høringssvar.

Høringssvar kan endvidere sendes til:

Teknik- og Miljøforvaltningen
Center for Bydesign
Postboks 447
1505 København V

e-mail: bydesign@tmf.kk.dk

tlf.: 33 66 33 66

www.tmf.kk.dk

Sidste frist for indlevering af høringssvar er den 3. oktober 2011.

**SAMMEN
OM BYEN**

KØBENHAVNS KOMMUNE
Teknik- og Miljøforvaltningen