



NY HELHEDSPLAN

KAREN SMID

Karens Minde Kulturhus og Sydhavnens Bibliotek

Skitseforslag april 2011

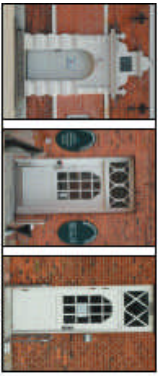
C ARKITEKTUR OG DESIGN V/ LENA FRITTS CHRISTIANSEN
Sølvgade 38 1.st.
1307 København.
Telf: +45 2683 14 54 Email: lfritts.c@mail.dk



Parken



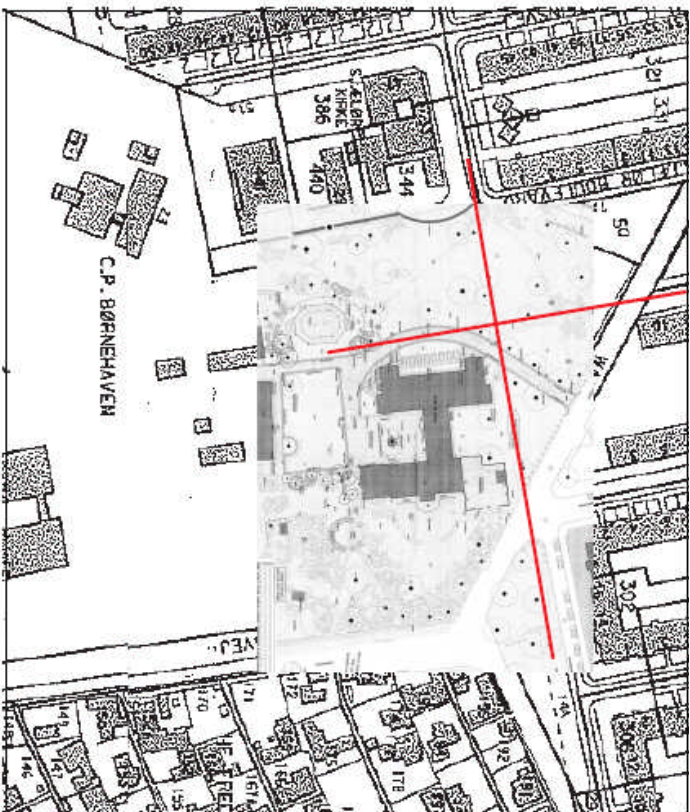
Facade mod vest



Hovedindgange



Parkering mod syd og stald



Situationsplan, Eksisterende Forhold



Facade mod Syd / samt hovedindgange



Indkørsel



Affaldstation mod Nord,



Facade mod øst.



Cafe -haven



Anneks mod syd



Anneks mod gård



Beplantning

Eksisterende Forhold



Parken

Hovedbygning mod Vest / "vestfløjen"

Hovedbygning mod Øst / "Østfløjen"

Lokalområdet

Karens Minde er beliggende i bydelen Kongens Enghave.

Nærområdet er præget af Karens Mindes markante hovedbygning omgivet af friarealer med park-karakter i forlængelse af Sjællers Boulevards grønne træk. Parken er en del af et større grønt forløb der strækker sig fra Vestre Kirkegård via Sjæler Boulevard over tippen til Kalveboderne.

Karens Minde afgrænses mod nord af Wagnersvej, den nyanlagte Thomas Koppels Alle mod øst samt den fredede Sjæler Kirke mod vest.

Området er umidt idet Karens Minde ligger i koblingspunktet mellem Kgs. Enghaves boligkvarner, det landsbyprægede naturområde mod syd samt haveforeningen Frederikshøj mod øst.

Historie

Karens Minde er bydelens ældst bevarede bygning opført i 1879 og udvidet i 1914.

Tilbygningen er opført i renæssancestil med røde mursten med sandstensbånd og små sandstensbuster.

Karens Minde blev oprindeligt opført som hjem til åndssvage og døve og anvendt som institution frem til 1980. De ca. 100 beboere var bla. beskæftiget med havbrug og husdyr. Der var således til Karens Minde tilknyttet staldbygninger samt landbrugsarealer. Disse kan genfindes på arealerne den dag i dag.

I umiddelbar nærhed af hovedbygningen ligger den 100 år gamle og fredede dansesaviljon der blev flyttet til Karens Minde i 2002. Dansesaviljonen er tegnet af Bindsbøll i 1851 og oprindeligt opført til Sct. Hans Hospital i Roskilde.

Karens Minde blev overtaget af Københavns kommune i 1980 hvorefter åndssvageinstituttet blev nedlagt. Herefter blev bygningerne renoveret og Kongens Enghaves Bydelråd flyttede ind sammen med Sydhavns Bibliotek og medborgerhus samt kvarterslotet Kongens Enghave.

Karens Minde nummer 1 dag bla. det lokale Sydhavns Bibliotek, Lokalthistorisk Arkiv, Kulturhusforeningen Karens Minde, rådgivning for børn og unge, konfliktådgivning for voksne, netværksmedarbejdere, lokal Agende 21 sekretariat, Integrationsprojektet Palliätten, Radio Karen og aktiviteter omkring glasformning, videoediting, Petarqun, Malerfolket Billieslangen, Walk and Talk, Det Grønne Knæ, Karens Minde Laugst, Kunststudier med ferniseringer, Dansegrupper for Lineansere, Cirkeldans, Tango, Kultur For en Tude, Sydhavnens musikforening, Foreningen Bluegras musik, Danmark, Udelejringsfaciliteter til møder og fester, ugentlige musikarrangementer og café. Ligeledes nummer stedet i dag en musik øve-container der kan lejes på timebasis, samt et nyt samarbejde med Sørfleund Kulturhus, Kulturhusforeningens venskabshus i Malmo.

Gennem årene er intentionerne om et bruger- og demokratisk styret kulturhus fastholdt. Ligeledes har stedet og disse intentioner været et samlet mål for mange beboere i Sydhavnen.

I gennem de seneste år har Karens Minde været i gennem en proces idet man har ønsket at styrke og samle Sydhavnens kultur - og fritidstilbud.

Som en udløber af dette arbejde er der i dec. 2010 indgået partnerskabsaftale mellem Kulturhusforeningen Karens Minde og Sydhavnens Bibliotek.

Partnerskabsaftalen er et bilag til Aftale mellem Kultur - og fritidsforvaltningen og Kulturhusforvaltningen Karens Minde.

Aftalen indgår i den strategiske målstyringsaftale mellem Kultur og Fritidsforvaltningens direktion og Kulturstaten.

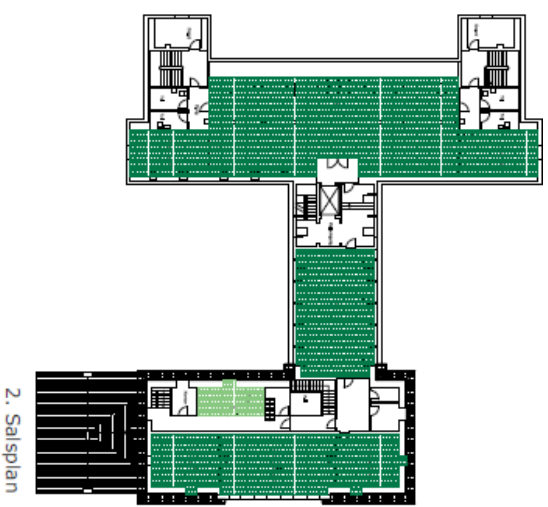
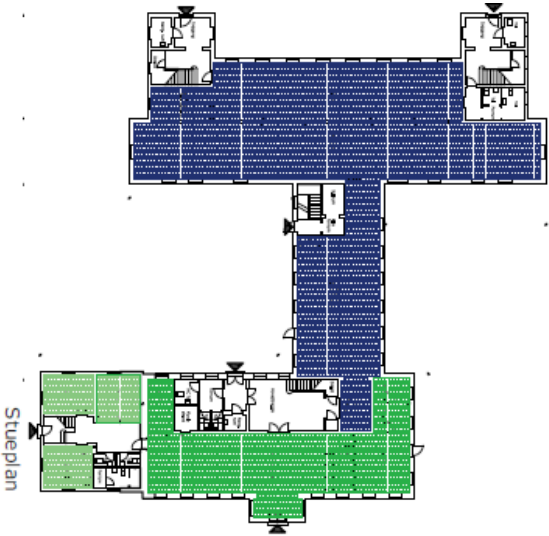
Hensigten med partnerskabsaftalen er at se Karens Minde og de omkringliggende arealer som en samlet enhed, dele ressourcer og drift samt at styrke Karens Mindes udvikling som et centralt kulturelt center for Kgs. Enghave.

Bagrund samt disponering

På baggrund af partnerskabsaftalen mellem Kulturhusforeningen Karens Minde og Sydhavnens Bibliotek er der udarbejdet nærværende skitseforslag til en ny helhedsplan for Karens Minde og omkringliggende arealer.

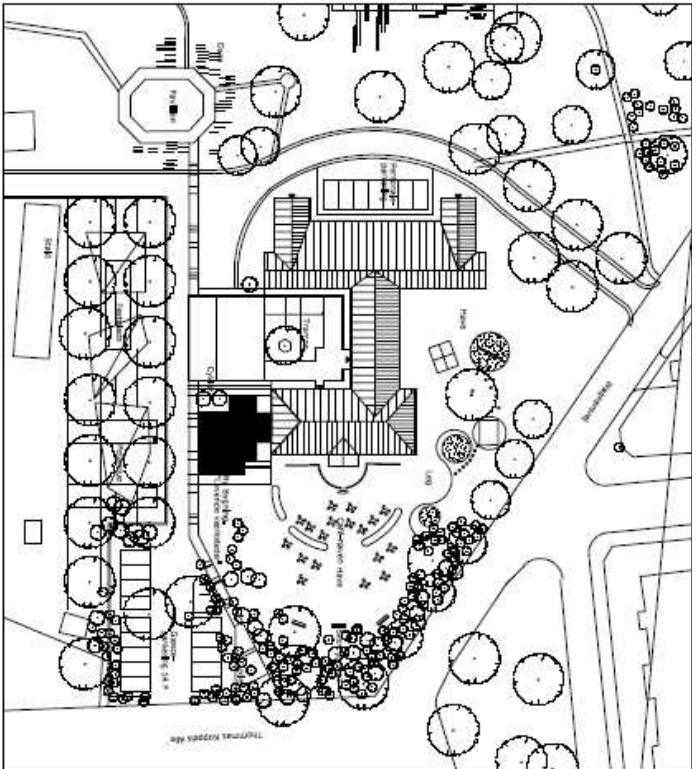
Projektet tager udgangspunkt i de tanker og idéer der ligger til grund for sammenlægning af Sydhavnens Bibliotek og Kulturhusforeningen Karens Minde.

De viste intentioner er herudover sket ud fra en helhedsbetragtning om planmæssige, funktionelle, designmæssige, bæredygtighedsnæssige betragtninger samt med respekt for de arkitektoniske kvaliteter i stedets eksisterende bygninger og omkringliggende arealer.

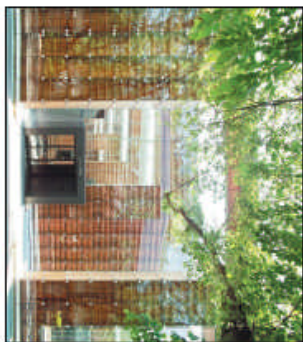


- Bibliotek - Offentlig
- Cafe - Offentlig
- Kontor - Bibliotek
- Kontor - Kultur
- Sale og Værksteder
- Fælles

Ekisterende Forhold
 Oversigtsplaner, diagrammer - 1:400



Situationsplan, Fremtidige Forhold



Situationsplan, Fremtidige Forhold

Visionen

Forslaget til en ny helhedsplan for Karens Minde forholder sig til den by, landskabs- og bygningsmæssige struktur i og omkring Karens Minde, således at stedets karakter bibeholdes og forstærkes. Forslaget bygger på en rumlig og funktional disponering af bygningsvolumenerne under hensyntagen til de eksisterende forhold - en enkel, men markant arkitektonisk hovedidé.

Målet er at skabe et sted, et "rum" hvor kulturen styrkes og synliggøres, internt som eksternt ved præcisering og forenkling af stedets funktioner.

Det er et mål at skabe et attraktivt arbejds miljø der kan danne grobund for samarbejde, nye visioner samt et miljø der kan være inspiration til kreativ udfoldelse.

Det er et vigtigt parameter at huset åbner sig mod sine omgivelser og synliggør stedet som kulturelt centrum for lokalområdet.

HOVEDGREBET er mølveret af følgende målsætninger:

- At iscenesætte en oplevelsesrig kulturinstitution der med sin bypark og bevaringsværdige bygninger, indgår som et aktiv i nærområdet.
- At de enkelte bygningsafsnit via ombygningen tilføres enkle, funktionelle, rumlige og lysmæssige kvaliteter.
- At disponeringen af de enkelte afsnit/aktiviteter skal være logisk og afklaret.
- At der etableres et hierarki af voluminer i bygnings forskellige afsnit, spændende fra det helt offentlige, åbne, samlende rum til modtagelse, ankomst og synliggørelse af kulturen, til de tilbagetrukne rum med plads til fordybelse, workshops eller kreative aktiviteter. Alt sammen synligt for husets brugere og gæster.
- At den nye tilbygning visuelt, rumligt, funktionelt samt identitetsmæssigt favner kravene fra brugerne og beskueren.
- At det omkringliggende parkareal udformes som et åbent, overskueligt, fleksibelt område, der favner aktiviteter til gavn for beboere i nærområdet.
- At de enkelte delområder i parken udformes som præcise og overskuelige "rum" der forstærker og understøtter helheden og skaber grobund for socialt aktivitet og samvær.
- At der gennem alle faser bygges med økonomiske og bæredygtige løsninger under hensyntagen til de eksisterende forhold.

Adgangsforhold og parkering.

Den eksisterende indkørsel fra Wagnersvej gennem parken samt parkeringsplads for personale bibeholdes. Herfra bevæger man sig til trappeopgange i vesttøjlen som er personaleindgange eller via forpladsen i det indre gårdrum til mellembygningen, som er ankomst for besøgende.

Forpladsen bibeholdes som den primære hovedadgang hvorfra besøgende og brugere bevæger sig videre gennem den nye ankomsthøj i mellembygningen.

Ankomsten markeres med et dobbelt højt indgangsparti, hvorfra man ledes ind i et dobbelt højt rum. Ankomsthøjningen er med sine tre åbne etager et bindeled mellem funktioner til kultur og funktioner for personale. Det er i dette rum kulturen samt bygnings kulturelle aktiviteter synliggøres.

Ankomst via parken til forpladsen fra vest, sker primært for fodgængere og cyklister. Der disponeres cykelparkeringsplads lokalt under de eksisterende træer.

Forpladsen der er let skrånende, etableres som en "trappe", og belægges således at den fremhæver pladens kontur, definerer ankomstarbejdet og danner kontrast til de omkringliggende ældre bygningsskulpture. Tilgængelighedskrav opfyldes via rampe der vil indgå som helhed med den øvrige belægning.

Fra Thomas Koppels Alle etableres et tilkørsels og parkeringsareal som etablering for eksisterende. Ikke definerede, p- arealer syd for bygning. Areal belægges afstent belægningen på forpladsen samt under hensyntagen til den eksisterende skovmæssige karakter der ønskes bibeholdt. Der suppleres med yderligere cykelparkering fra Thomas Koppels Alle .

Thomas Koppels Alle vil fremtræde som en værdig og funktional adgangsvej til selve institutionen, til gående for en stor del af de daglige brugere, og vil samtidig være en fortsættelse af det ansigt der er skulptureret ved den sydlige nabo Strandparksskolen.

Det kan overvejes om Thomas Koppels Alle skal være fremtidig adresse/vejnavn for Karens Minde.

Parken og landskabet.

Det er intentionen med få og enkle virkemidler, samt under hensyntagen til det eksisterende parkmæssige og landskabelige træk, at skabe et uderum til glæde for nærområdets generationer. Et uderum som et samlende opholds og aktivitetsareal, der ligeledes er et åndehul, en aktiv bypark fuld af kultur og leg. Der etableres en ramme der kan inspirere til folkelige, uformelle og spontane aktiviteter som møder, arrangementer, leg, spil, musik, performance, fest, højtidler mv. Rammerne er vide og alle skal føle sig velkomne.

Det er væsentligt for projektet at eksisterende affaldsstation på Karensminde nordlige side, placeret op mod Wagnersvej, nedlægges.

Affaldssituationen læses fremtidigt ved etablering af optimerede affaldsforhold integreret i forbindelse med ny tilbygning. Afhentning af affald vil således ske fra Thomas Koppels Alle.

Virkemidler.

Legspladsen

Parkareal på den nordlige side (tidligere affaldsstation) omlægges til leg og ophold. Græsarealer reetableres og den eksisterende beplantning videreføres. Der etableres definerede områder med blød belægning i klare farver samt enkelte elementer der stimulerer til fantasi, kreativ leg og fysisk udfoldelse.

Placering er både hensigtsmæssig i forhold til den omkringliggende bebyggelse samt i forhold til Karens Minde. Idet den hyggelige café-have grænser op til legeareal og skaber et attraktivt frirum for såvel børn som voksne.

Parkour.

I parkens vestlige område etableres parkourbane som aktivt tilbud til nærområdets unge.

Om vinteren kan der ligeledes etableres parkourtræning i performancehallen i den nye bygning. Karens Minde kan således få funktion som nyt kulturelt værested for områdets unge. Dette kan evt. suppleres med øvrige tilbud der fastholder og støtter de unge i nærområdet.

Parkourbanen kan evt. etableres som projekt hvor de unge inddrages i beslutnings-processerne og evt. i udværelsen. Dette kan være spiren til en ny parkourgruppe.

Festpladsen

Der etableres en festplads i forlængelse af eksisterende grusbeltet areal som et klart defineret areal mod syd. Festpladsen er således bindeled mellem ankomsten fra vest, den ny anlagte parkeringsplads med øst samt ankomstarbejdet mod nord.

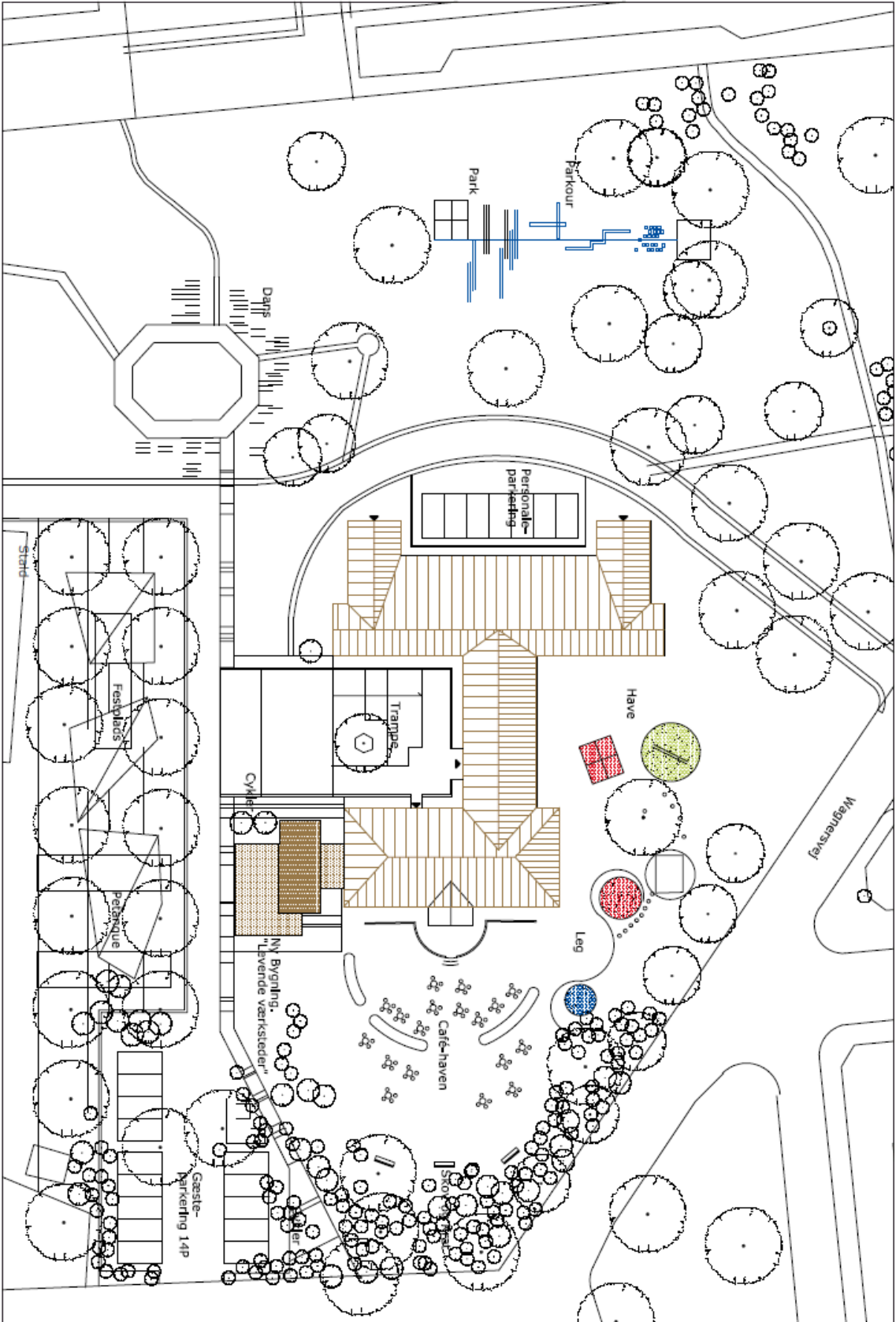
Festpladsen etableres med tanke på de franske byparker med alle af lindetræer og lagte petanquebaner. Pladsen vil til dagligt være et smukt åndehul til spil og leg i ly af de lette men skyggefulde træer.

Til højtid, fest, og arrangementer indrettes stedet som markeds- eller festplads, til gøgl, dans og musik. Her er plads til alle generationer.

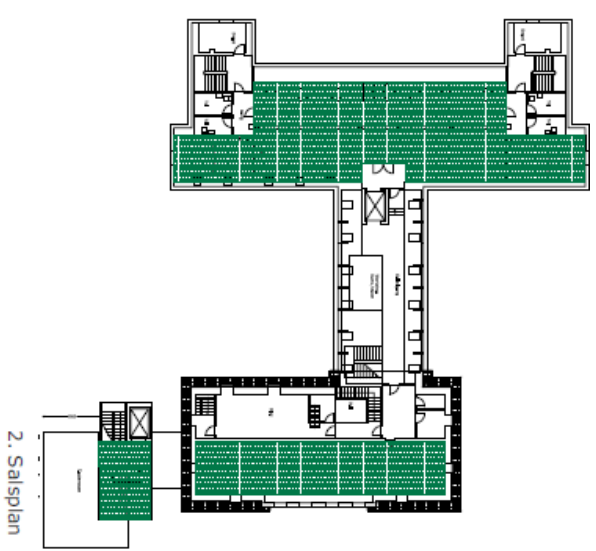
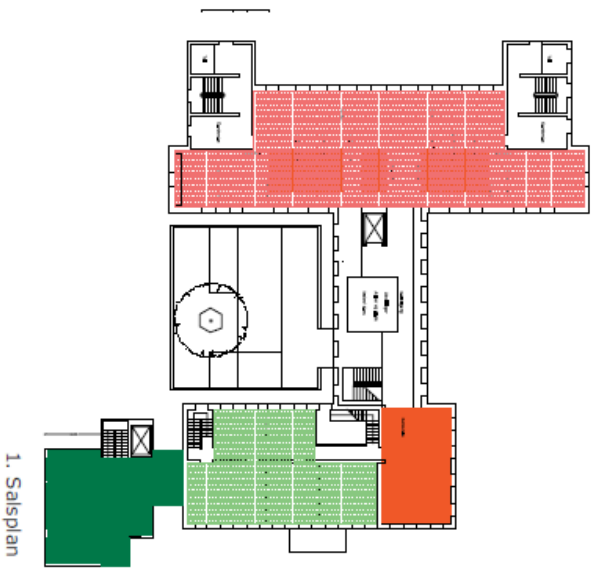
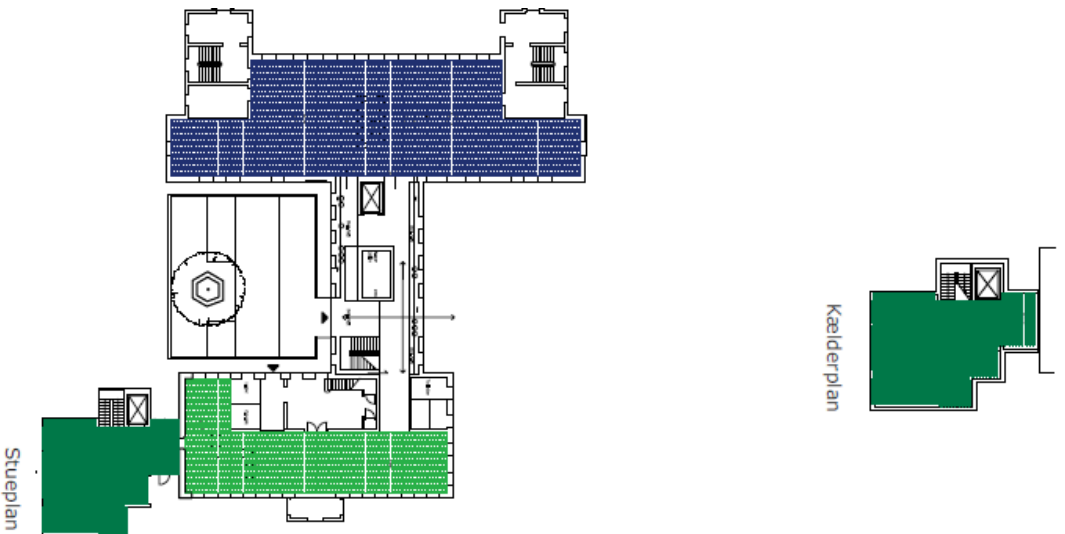
Beplantningen tilpasses og beskæres så vidt muligt under hensyntagen til arealernes fremtidige funktioner. Eksisterende ældre beplantning bibeholdes idet tanken om det soltære træ i parken som hovedtræk ønskes bevaret.

Ligeledes styrkes den eksisterende buskmæssige beplantning ved den smukke café-have.

I haven ånder der fred og idyl og reminiscensen fra den gamle hospitalshave er synlig og skal bevares. Der etableres yderligere bænke langs skovbrynet til styrkelse af stedets karakter.



Situationsplan, Fremtidsige Forhold - 1:400



- SIGNATURFORKLARING**
- Bibliotek - Offentlig
 - Cafe - Offentlig
 - Kontor - Fælles
 - Kontor - Kultur/udlejning
 - Sale og Værksteder
 - Fælles

Fremtidige Forhold
 Oversigtsplaner, diagrammer - 1:400

Bygningerne.

Projektet tager udgangspunkt i de arkitektoniske kvaliteter i de eksisterende bygninger og deres placering i parken. Som konsekvens heraf er der arbejdet indest med områdets indre og ydre kontekst og de ønskede nye programatiske tiltag, således at projektet frembringer enkle klare løsninger og herved opnår en maksimal effekt med minimale tiltag.

Hovedgreb.

Den helt overordnede bygningsmæssige disponering er som følger heraf:

- Mellembygningen gennemgår væsentlige forandringer.
- Bygnings indre omdisponeres og der tilføjes nye lysmæssige, rumlige og konstruktive elementer.
- Vestfløjen bibeholdes uændret, omdisponeres indvendigt.
- Østfløjen bibeholdes uændret, funktioner bibeholdes ved indvendig omdisponering.
- En ny tilbygning udformes hvor eksisterende anneks er placeret.

Mellembygningen.

Ankomsten er placeret i den omdisponerede centrale mellembygning. Ankomsten styrkes ved etablering af et dob. højt rum / hall med dæk der i alle etager svæver frit og asymmetrisk i rummet. Dæk friholdes således fra facader.

Facaderne, under hensyntagen til den eksisterende arkitektur, behandles ligeværdigt og der åbnes op mod parken mod nord og syd. Der tilvejebringes mulighed for at etablere høje vinduer i eksisterende lodrette vinduesbånd.

De nye facademæssige samt rumlige proportioner vil sammen med nye spændende lysindfald fremhæve mellembygningen som primær og som hjertet og bindled i den fremtidige bygningsmæssige struktur. Transformationen vil skabe rumlig dynamik og spændighed samt muliggøre kreativ og mangfoldig brug af arealerne. Udformningen understreger bygningens betydning som bindled i den samlede kulturinstitution.

I stueetagen bevarer eksisterende elevator og tilgængelighedskrav optimeres.

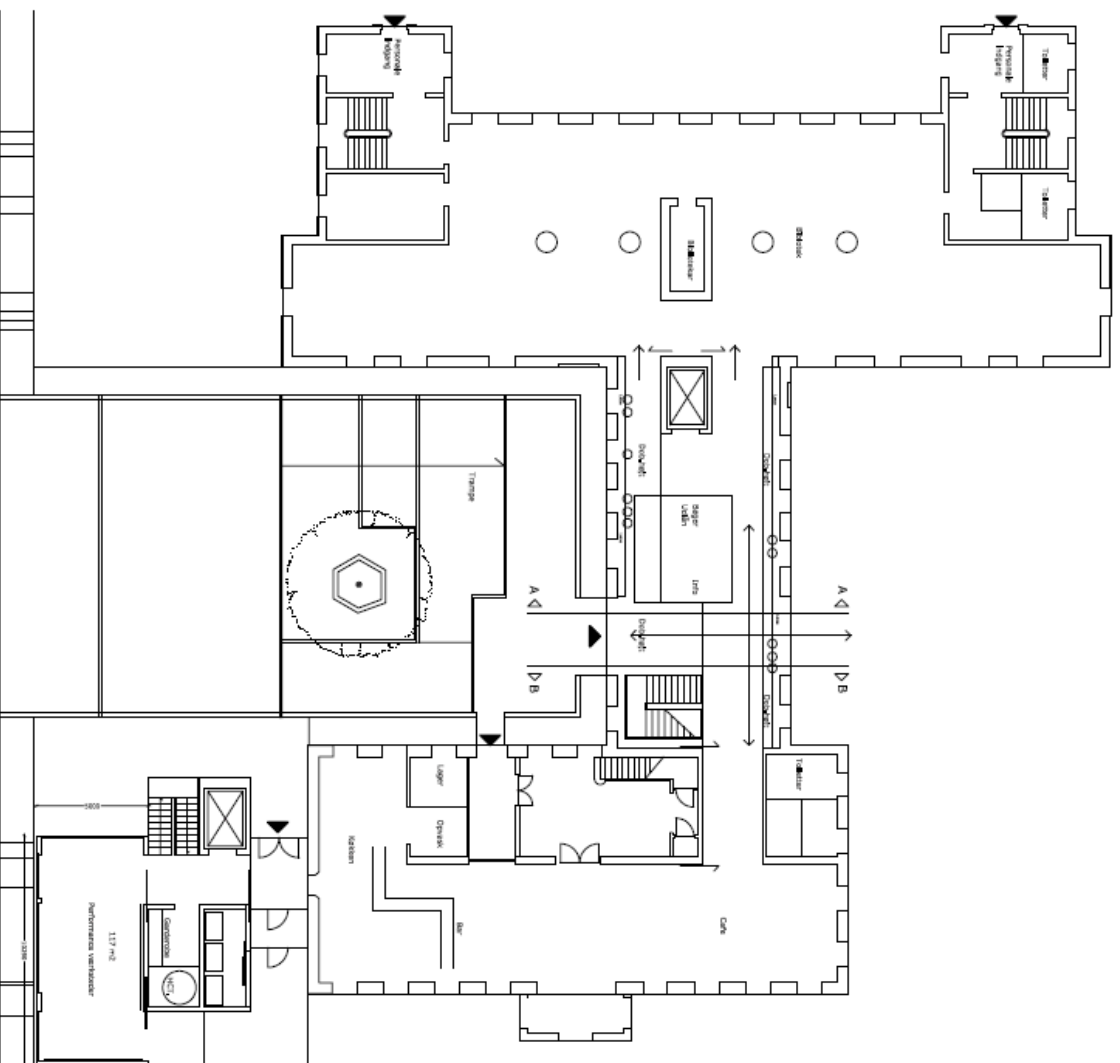
Der etableres informationskranke samt udgå til biblioteket i stueetagen. Alarm-stander placeres parallelt ved udgang på hhv. nord- og sydfacaden. Bøger mv. kan således lånes og tages med rundt i huset.

Der etableres læse- og arbejdspladser langs facaden med direkte udsyn til park og forplads.

På etagerne er der mulighed for etablering af »opholdslommer« der kan anvendes dagligt og ved specielle lejligheder. Der vil på etagerne være mulighed for fordybelse, kreative udfordringer, lekturæsning, udstillinger og synliggørelse af stedets mangfoldighed.

Der vil ligeledes kunne afholdes receptioner, festselskaber m. m. og bygningen kan ved særlige lejligheder fungere som selvstændig enhed evt. i sammenhæng med cafeen i stueetagen.

Personalet ville nemt kunne orientere sig i forhold til stedets besøgende og personale vil altid være synlig og tilgængelig for husets brugere.



Stueplan
Fremtidige Forhold - 1:200

Vestfløjen – BIBLIOTEKSFLØJEN

I stueetagen renoveres bibliotek således at denne mødekommer brugene og rumligt åbner sig mod parken. Tværgående tunge vægge erstattes af søjler. Bibliotekfunktion placeres centralt i rummet. Karens Mindes til tænkte enkle disponering forankret ved etablering af åben kontorfløj på 1. salen. Der etableres synlighed mod parken og etagen disponeres med 2 større møde- evt. kontor-arealer i gavle mod hhv. nord og syd. Placering af birum og magasiner vil skabe rumlig asymmetri og på naturlig måde anvise ganglinjer langs facaden og lysset. Birum har karakter af frit placerede rumdelere der friholdes af loftet og lys vil således frit bevæge sig på tværs af etagen. Etablering af en åben kontoretage vil understøtte de fremtidige visioner om drift og fællesskab mellem personalegrupper. Rumme i bygningen forbindes via etablering af ensartede lyse plankølvive.

Østfløjen – CAFE'FLØJEN

Visionen om åbenhed og enkel disponering mellem bygningernes funktionaltæt, etableres ved at der i stueetagen åbnes mellem cafe' og ankomst. Grebet til vejebringeres ved redefinering af køkken og toiletarealerne. Cafékøkken placeres mod syd i direkte tilknytning til den nye tilbygning og toiletter placeres således at disse er i umiddelbar tilknytning til det offentlige rum og ankomsthallen.

Placering af køkken mod syd muliggør ligeledes en funktionel forbindelse til den nye tilbygning. Her etableres ny affalds- og køkkeskærm. Dette muliggør at affaldsstation mod nord kan nedlægges. 1. sal disponeres til fleksibel brug med kontorarealer og arealer til workshops mv. Disse arealer tænkes anvendt til uddelingning.

Tilbygningen

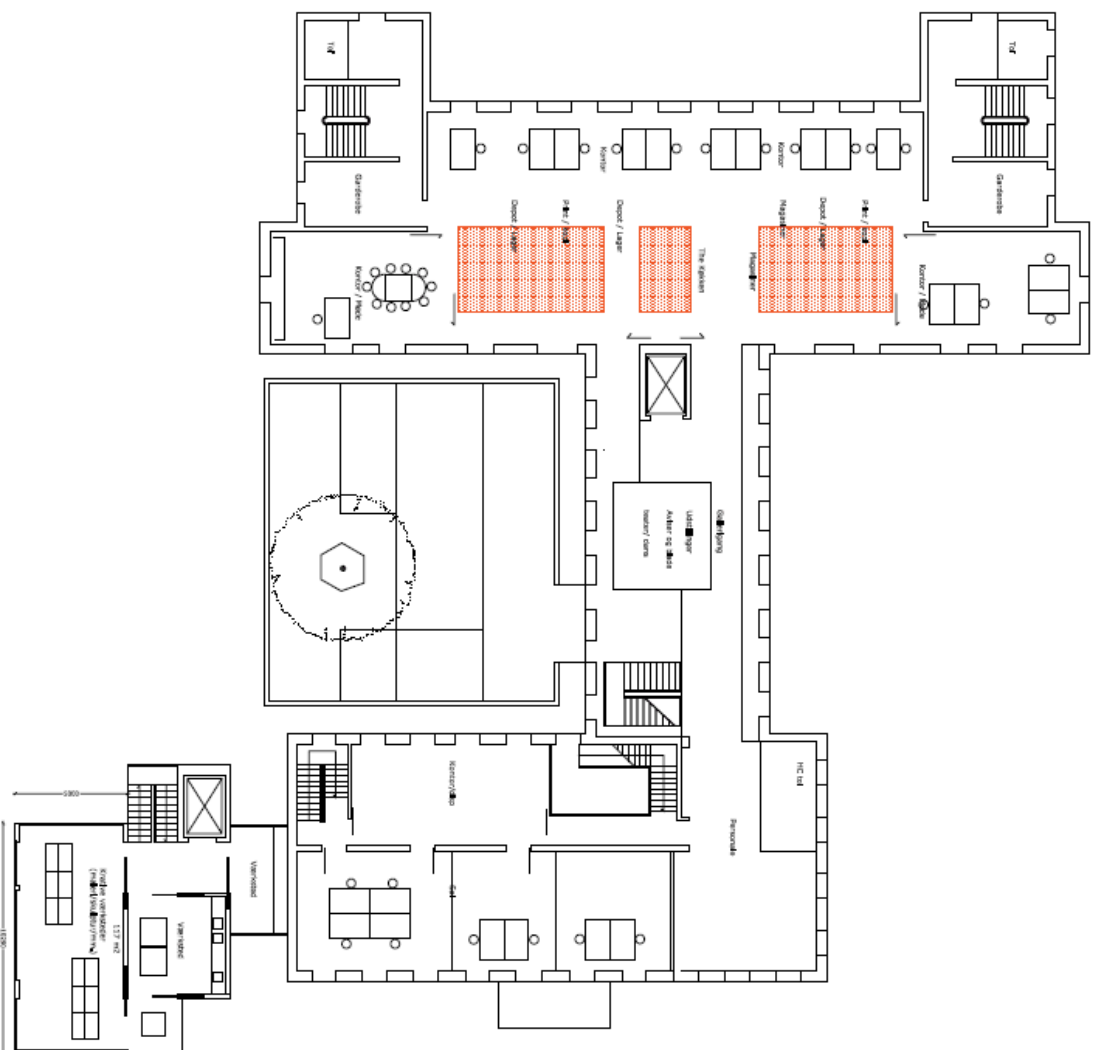
Existerende anneks er aktuelt ikke et prioriteret aktiv for stedet, hverken arkitektonisk eller funktionelt og foreslås som konsekvens heraf nedrevet.

En ny tilbygning placeres i overgangen mellem p-pladsen og forpladsen og opfattes som introduktion af et rumligt forløb der starter på forpladsen. Beskueren vil allerede fra vejen bemærke den imødekomende facade og i bevægelsen gennem parken lægges aktiviteterne i bygningen. Samtidig vil den let lysende kubiske form signalere samling og aktivitet.

Mån ankommer til bygningen fra forpladsen. Herfra er der videre adgang til kælder og 1. sal.

Den høje del af bygningen rejser sig som et tårn der favner omgivelseerne – og samtidig signalerer aktivitet.

Konstruktionen udføres således at den tilgodeser de konstruktive, lysmæssige, akustiske og klimamæssige udfordringer. Konstruktionen udføres ligeledes så den i sin helhed og enkeltheder danner vertikale og horisontale flader og en dynamik danner kontrast mellem nyt og gammelt.



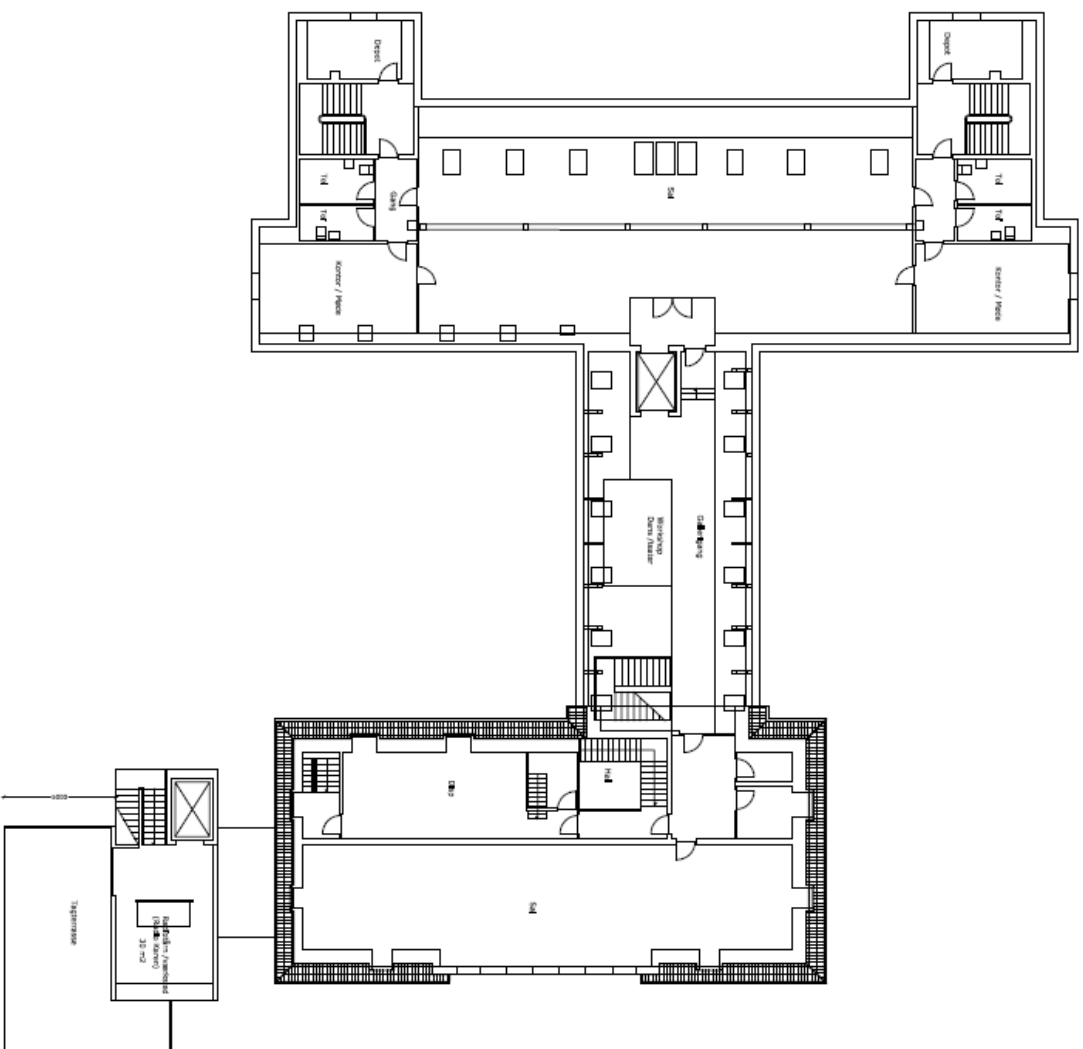
1. Salsplan
Fremtidige Forhold - 1:200

Miljøtag og tilgængelighed.

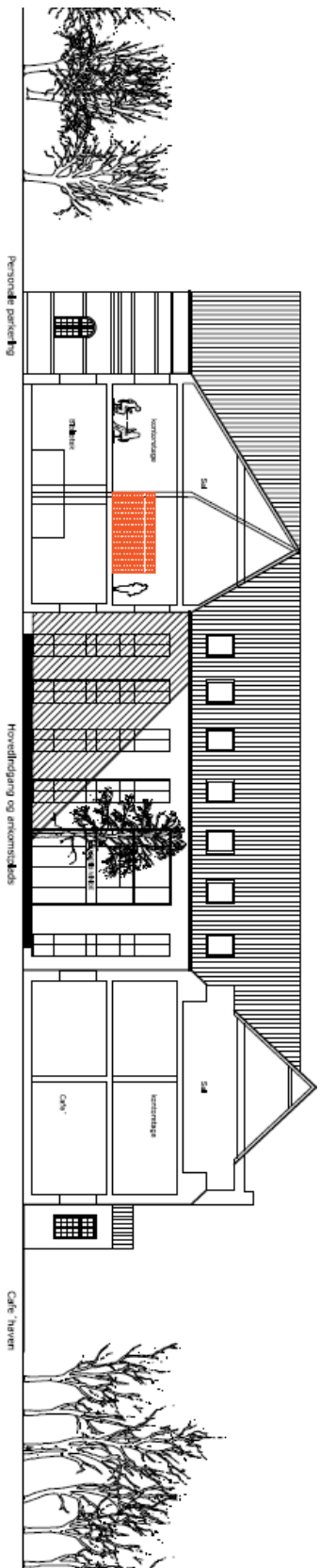
Målsætningen er gennem en helhedsbetragtning at skabe balance mellem socialstære, arkitektonisk kvalitet, sundt indeklima og et byggeri der har lang levetid og kræver minimal vedligeholdelse, såvel det eksisterende som i tilføjeserne. På denne måde opnås bæredygtige og energimæssige løsninger der kan medvirke til at opfylde Københavns Kommunes strategi og målsætning for bæredygtige og totaløkonomiske løsninger. Af ovennævnte hensyn etableres den nye tilbygning med glaspartier mod syd og mere lukket facade mod nord, hvilket tillader passiv solvarme. Bygningen er kompakt i sin form for minimalt varmetab og etableres med indre konstruktioner der kan absorbere den passive solvarme. Den nye bygning udføres med 2- og 3 lags glas afstemt efter maksimal udnyttelse af passiv solvarme. Herudover isoleres facader og tag således bygningens energiforbrug afstemmes fremtidige krav. Der kan evt. benyttes støjsvæg balanceret mekanisk ventilation med høj varmegenvindingsgrad.

Eksisterende bygningsmasse energioptimeres ud fra en totaløkonomisk betragtning. Facader og tag isoleres i mellembygningen og nye vinduer etableres med 2 - 3 lag glas, afstemt efter maksimal energidnyttelse.

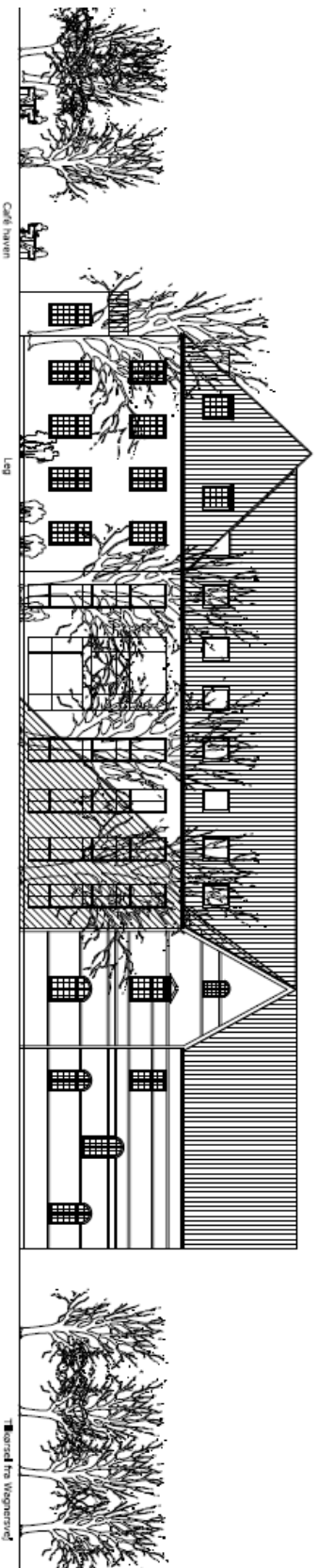
For hele Karens Minde benyttes velkendte og robuste materialer, i videst muligt omfang indeklimamerkede og uden problematiske stoffer.



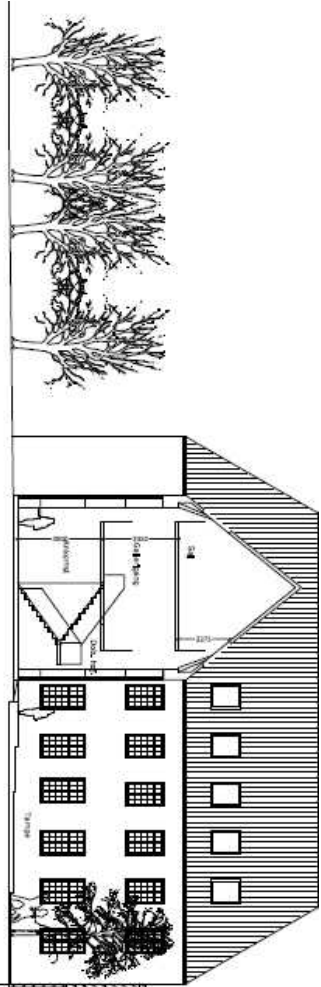
2. Salsplan
Fremtidige Forhold - 1:200



Facade mod Syd, Fremtidige Forhold



Facade mod Nord, Fremtidige Forhold

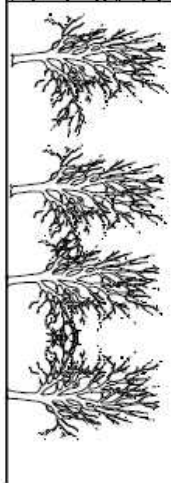
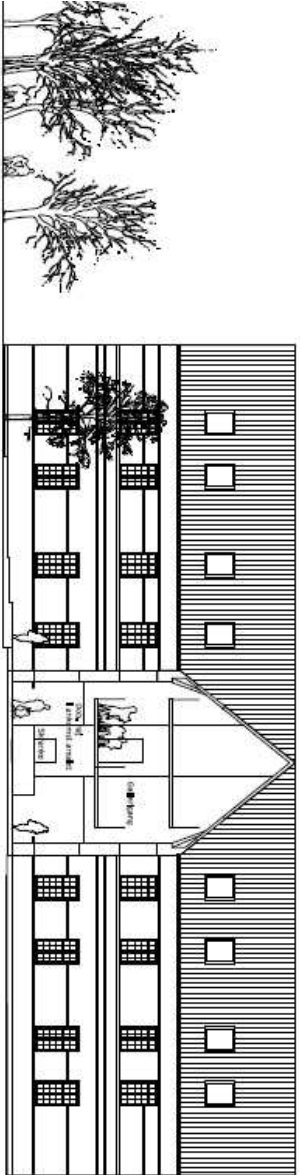


1:100 (1/4" = 1'-0")

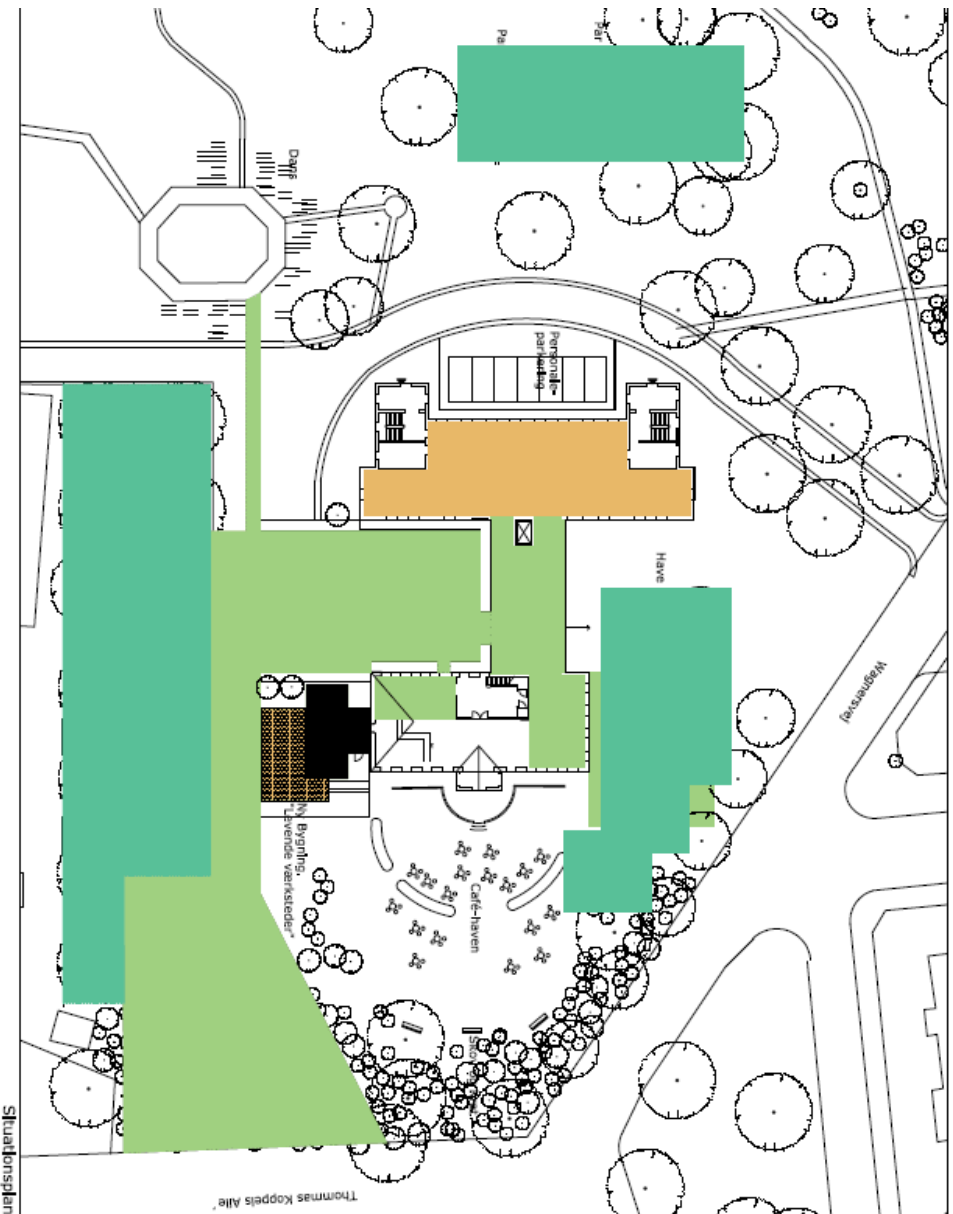
CLUB HOUSE	CLUB HOUSE
RESTAURANT	RESTAURANT
BAR	BAR
LOBBY	LOBBY
RECEPTION	RECEPTION
OFFICE	OFFICE
CONFERENCE	CONFERENCE
MEETING	MEETING
TRAINING	TRAINING
WORKSPACE	WORKSPACE
RECEPTION	RECEPTION
OFFICE	OFFICE
CONFERENCE	CONFERENCE
MEETING	MEETING
TRAINING	TRAINING
WORKSPACE	WORKSPACE

1:100 (1/4" = 1'-0")

Snit' BB - 1:200

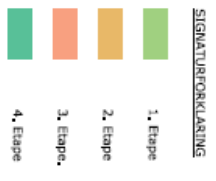


Snit' AA - 1:200



Arealer.

Samlet eksisterende brutto etageareal	2677 m ² .
Bygget areal udgør ca. 955,40 m ²	
Ny tilbygning	284 m ² .
Kælder under tilbygning	117 m ² .
Til nedrivning:	
Anneks ca. 187 m ² .	



Budget for Ombygning samt istandsættelse af Karens Minde

Budget er udarbejdet på grundlag af skitseforslag forelagt på møde d. 24. marts 2010.

Samlede byggeudgifter excl. moms 24.400.800

Prioriteret etapedeling til opfyldelse af indgået paknerskabsaftale.

Etape 1. 8.300.000

- Mellembygning samt nyt indgangsparti, personale, køkken og toilettilfædder.
- nedrivning af affaldsstation samt annek.
- Parkeringspladser samt tilkørsel fra Thomas Koppels Alle .

Etape 2. 6.600.000

- Bibliotek.
- Ny bygning til musik performance, værksteder samt lokal radiostation.

Etape 3. 2.800.000

- 1. og 2. sal - fleksible arealer i østfløj

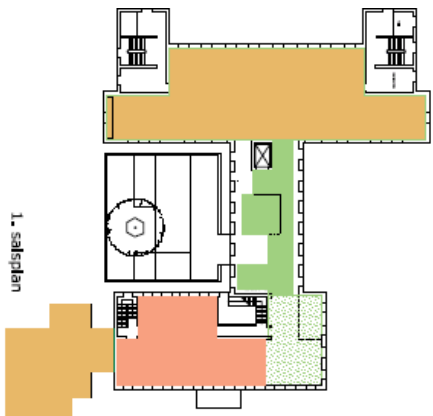
Etape 4. - Anlæg i terræn. 1.100.000

- Legeplads
- parkourbane
- petanquebaner og festplads

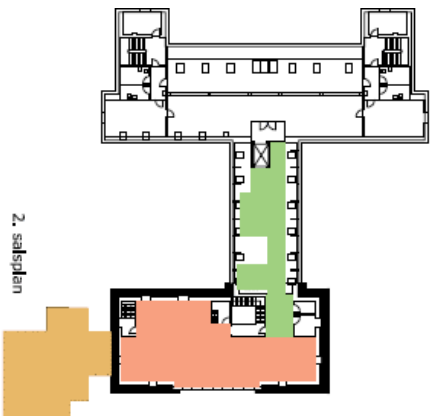
Samlede entreprisudgifter excl. moms 18.800.000

Samlede omkostninger 5.600.000

Samlede byggeudgifter ex. moms. 24.400.000



1. salstplan



2. salstplan

SIGNATURFORKLARING	
	1. Etape
	2. Etape
	3. Etape.
	4. Etape

Prioriteret Etapeplan - Budget