

GRUNDLAG FOR ANSØGNING:

ÅBEN SCENE KØBENHAVN



INDHOLD:

0. BAGGRUND FOR ANSØGNINGEN	s. 2
1. ÅBEN SCENE KØBENHAVN – DE ORGANISATORISKE RAMMER	s. 3
2. ÅBEN SCENE KØBENHAVN – DE FYSISKE RAMMER	s. 4
3. ÅBEN SCENE KØBENHAVN – DE ØKONOMISKE RAMMER	s. 5

BILAG:

1. ÅBEN SCENE KØBENHAVN – DE ORGANISATORISKE RAMMER	s. 6
2. ÅBEN SCENE KØBENHAVN – DE FYSISKE RAMMER	s. 7
3. ÅBEN SCENE KØBENHAVN – DE ØKONOMISKE RAMMER	s. 9
4. CV for SUS ARBEJDSBESTYRELSE	s.13

VEDLAGT:

ANBEFALINGER
SCENEKUNSTNERE UDEN SCENES RAPPORT

BAGGRUND FOR ANSØGNINGEN

Siden den såkaldte "teaterrokade" i efteråret 2008, hvor det nyoprettede teater "Republique" overtog "Kanonhallen" på Østerfælledtorv i København, har der været et stort problem for den frie scenekunst og Projektteatrene i Hovedstaden, som med et slag blev berøvet både deres store scene og flere små. Selv om problemet blev påpeget med det samme, blev beskrevet bl.a ved konferencen "Creating Conditions", og i scenekunstudvalget affødte ordningen Company in Residence på Københavns Teaters scener, så er problemet fortsat på ingen måde løst. Siden december 2009 har den selvbestaltede Komité "Scenekunstnere Uden Scene" (SUS) derfor været en vigtig aktør i det danske scenekunstmiljø. SUS blev dannet ved et møde på Københavns Musikteater, hvor henved 30 repræsentanter fra en bred vifte af den frie og risikovillige scenekunst og projektteatrene i Danmark samledes med det formål at arbejde for at etablere en permanent/varig åben scene i København. Fra Københavns Scenekunstudvalg modtog SUS en bevilling til udarbejdelsen af en rapport om behovet for Åben Scene. I rapporten, som kan downloades fra www.scenekunstnereudenscene.dk, gives der konkrete bud på både fysiske rammer, opgaver og ledelsesstruktur for en Åben Scene København.

I tre sæsoner har Avenyteatret på Frederiksberg Alle - under navnet NYAVENY - tjent som midlertidig "Åben Scene". Denne mulighed er nu også udtømt, og Statens Kunstråds scenekunstudvalg gav en bevilling til en afsluttende festival, som blev afholdt d. 15.-16. April 2011. Helt konkret står et antal produktionsenheder, mellem 10 og 20, så vidt vi kan skønne, igen uden spillested i den kommende sæson. Desuden er mulighederne for Københavnske gæstespil fra frie scenekunstnere og produktionsenheder fra resten af landet radikalt forværrede siden 2008.

Som det fremgår af Kulturministeriets teaterrapport "Veje til udvikling" fra juni 2010, er den frie og risikovillige scenekunst helt central for innovation og nytænkning i dansk scenekunst, og her findes der en høj frekvens af udveksling med internationale samarbejdspartnere og co-producenter. Hvis disse positive tendenser skal fremelskes og styrkes, skal de frie scenekunstnere og projektteatrene først og fremmest have mulighed for at vise deres kunst på kvalitativt arbejdende og stabile platforme. Men herudover er der også et behov for et samlingssted for den frie scenekunst, både i forhold til at skabe gode muligheder for scenekunstgruppernes samarbejde og erfaringsudveksling, og for at udvikle den frie scenekunsts stadig voksende publikum, som i øjeblikket har svært ved overhovedet at finde frem til forestillingerne.

ARBEJDSBESTYRELSE

For at sikre en stabil forhandlingspartner i perioden frem mod etableringen af ÅBEN SCENE KØBENHAVN har SUS sammensat en arbejdsbestyrelse, som kan agere på vegne af SUS-komiteen og dens bagland – de frie scenekunstgrupper og projektteatrene. SUS har fået tilsagn fra følgende personer:

Bjørn Lense-Møller, formand.
Christine Fentz
Mikkel Harder Munck-Hansen
Gitte Spies
Christian Have
Charlotte Rindom
For CV se s.13.

ÅBEN SCENE KØBENHAVN – DE ORGANISATORISKE RAMMER

Åben Scenes opgave er:

- At skabe plads til den frie scenekunst og projektteatrene støttet af Statens Kunstråds- eller Københavns Scenekunstudvalg.
- Sikre diversiteten og nyudviklingen på et professionelt niveau.
- Facilitere gæstespil og udveksling fra ind- og udland.
- Skabe rum for nye unge og/eller eksperimenterende produktioner, der er ustøttede eller støttet af andre bidragsgivere.
- Festivaler og rammeprogrammer som "Junge Hunde" og "Freischwimmer", samt alt det nye vi ikke kender endnu.

2 STRENGET LEDELSESMODEL:

<u>Bestyrelsen</u> 1 jurist og 2 markante erhvervs eller kulturpersonligheder med faglig indsigt eller interesse for området. 4 repræsentanter fra det scenekunstneriske område.	<u>Brugerforsamlingen</u> består af produktionsenheder, som indenfor de seneste 3 år har søgt projektstøtte fra Scenekunstudvalget og som af SKU vurderes som professionelle
<u>Daglig leder</u> Ansæt af bestyrelsen for 4 år af gangen	<u>Kunstnerisk råd</u> Indstillet af brugerforsamlingen, udpeget af bestyrelsen Hvert enkelt medlem ansættes for 3 år, med roterende udskiftning, således at der for hvert år roteres et nyt medlem ind og et gammelt ud
<u>Ansvarsområde</u> Overordnet økonomi Praktisk planlægning Daglig drift Teknisk og anden assistance til brugerne PR praktisk udførelse Repertoire lægning	<u>Ansvarsområde</u> At skabe og fastholde en kunstnerisk profil med udgangspunkt i mangfoldigheden. At stedet handler i brugernes interesse på kort og på langt sigt. PR overordnet strategi Repertoire lægning
<u>Arbejdsopgaver</u> Ansætter PR, administrativt og teknisk personale Overordnet opsyn med ÅBEN SCENES café	<u>Arbejdsopgaver</u> Disponering af budgettets midler til det kunstneriske råds programlægning
<u>Repertoirelægning:</u> Udarbejder forslag til planlægning og praktisk gennemførelse af de vedtagne aktiviteter	<u>Repertoirelægning:</u> Udarbejder forslag til repertoire, festivaler mv. Indenfor det vedtagne budget
<u>Budget</u> Udarbejder forslag til årets budget, som vedtages i repertoireudvalget og godkendes af bestyrelsen	<u>Budget</u> Udarbejder oplæg til årets aktiviteter som grundlag for budget
<u>Arbejdsopgaver/Bruger</u> Hvert produktionshold tildeles en kontaktperson for praktisk/ tekniske spørgsmål	<u>Arbejdsopgaver/Bruger</u> Hvert produktionshold følges af et medlem af det kunstneriske råd som primær kontaktperson

Den åbne scenes "ansigt udadtil" er de skiftende ordførere for det kunstneriske råd, på baggrund af den stabile daglige ledelse.

Ovenstående model er en overordnet beskrivelse, som skal tillægges konkrete vedtægter, forretningsorden(er) og stillingsbeskrivelser.

ÅBEN SCENE KØBENHAVN – DE FYSISKE RAMMER

Forud for den rapport, som Scenekunstnerne Uden Scene (SUS) har afgivet til Københavns Scenekunstudvalg i august 2010, blev der nedsat en rumgruppe, som har beskæftiget sig med at formulere de optimale rumlige og tekniske forhold for publikum og kunstnere på en ny åben scene.

Rapporten indeholder en visuel skitsering og specifikation af de optimale rumlige forhold, tænkt som inspiration for planlægningen af en ny åben scene. Fordi valget mellem at bygge nyt eller bygge om er afhængigt af flere faktorer, valgte rumgruppen at koncentrere sig om de rumlige behov, som efterfølgende kan tilpasses en given lokalitet eller byggegrund hvad enten der er tale om nybyg eller ombyg.

PLACERING

Beliggenheden er altafgørende, for at undgå en lang og kostbar branding-fase bør den nye ÅBEN SCENE KØBENHAVN ligge i et bynært område. Det vil kunne generere en masse liv, at kultursøgende mennesker trækkes til et bestemt område af København. Vores favoritplacering er Slagtehusgade 4 i den Grå Kødby, ud mod Halmtorvet for enden af den ikke fredede zone mellem den Brune og den Hvide Kødby. Her kunne ÅBEN SCENE KØBENHAVN danne en dynamisk åbning til denne del af Kødbyen, med løbende arrangementer både i dag- og aften timerne. Besøgsfrekvensen til området vil stige, og det vil give en positivt afsmittende effekt på hele området. Samtidigt dannes en kulturakse, fra de kommunale kulturinitiativer i den ene ende, til de professionelle teateraktiviteter i den anden.

Et andet interessant område kunne være Vandværksgrunden, hvor en nybygget åben scene sammen med Pumpehuset ville kunne skabe et musik- og teaterknudepunkt i centrum af København. Endelig er der Carlsberg-området, hvor en åben scene beliggende i nærheden af Dansehallerne ville kunne stimulere og forstærke effekten af den branding-fase, som Dansehallerne er i gang med.

NYBYG ELLER OMBYG

Den gængse model for oprettelse af åbne scener har hidtil været at indrette sig i mere eller mindre egnede faciliteter i forhåndenværende ældre bygninger. I tidens løb har de frie scenekunstnere i København således præsenteret sig på så forskellige steder som Saltlageret, B&W hallerne, Kanonhallen og Pakhus II.

De gamle industrielle bygninger har en særegen rå æstetik og atmosfære, men de medfører også en hel del praktiske og kunstneriske begrænsninger, for slet ikke at tale om de uøkonomiske og klimafjendtlige opvarmningsproblemer.

Hallerne på Slagtehusgade 4 i Kødbyen vil efter indhentelse af de nødvendige tilladelser og en ombygning kunne bruges til præsentation af scenekunst. Hallerne tåler i deres nuværende tilstand ikke opvarmning og er i dag kun godkendt til lager og enkeltstående events, hvis alle forsamlings- og brandregler overholdes.

Vi anser hallerne i Slagtehusgade 4 for at være en mulig overgangsløsning, men vil ikke undlade at påpege, at ombygningen er bekostelig, og at det sandsynligvis vil være økonomisk fordelagtigt at bygge nyt enten her eller på Vandværksgrunden.

I den forbindelse handler det for os IKKE om at rejse endnu et kulturpalads til en astronomisk byggesum, vort mål er tværtimod at skabe den enklest tænkelige ramme, en optimeret klimaskærm som indeholder de fornødne rumvolumener og tekniske faciliteter. Byggeteknisk kunne der være tale om industrielt halbyggeri, en ydre ramme, der giver mulighed for at den åbne scene, som den rummer, til stadighed ville kunne tilpasses tidens behov. En bygning, der ikke gør meget væsen af sig i det ydre, men hvor innovationen i forhold til nyeste energibesparende teknologier er i top og hvor kræfterne og pengene i stedet bruges på scenekunsten.

OBS. Fra Rasmus Sanchez Hansen og Mikkel Sjørlev fra Københavns Ejendomme, der står for udlejningen af Kødbyen, ved vi, at de i øjeblikket forhandler til anden side om udlejning af hallerne. Det er ikke et konkurrerende sceneprojekt, men bygningen/grunden kan glide os af hænde, hvis der ikke handles hurtigt. Se bilag side 7, DE FYSISKE RAMMER for en mere udførlig rumlig behovsanalyse, eller download hele rapporten fra vores hjemmeside www.scenekunstnereudenscene.dk

ÅBEN SCENE KØBENHAVN – DE ØKONOMISKE RAMMER

SUS anbefaler at man i valget mellem nybyg og ombyg inddrager driftsbudgetteringen i overvejelserne. Det koster meget mere at drive en ældre bygning, bygget til andre formål, end en ny bygning, bygget til formålet og med lavenergiløsninger tænkt ind fra starten.

Vi forestiller os ÅBEN SCENE KØBENHAVN finansieret og drevet af en blanding af offentlige og private midler. Nedenstående 2 skemaer giver et indtryk af hvordan finansieringen kunne fordeles.

<u>ETABLERINGS BUDGET</u>	Kommunale midler	Statslige midler	Københavns teater	Fonde	Sponsorer
<u>A: EKSISTERENDE BYGNING</u>					
Ombygning	x	x	x	x	x
Indretning		x	x	x	x
Basis sceneteknik		x	x	x	x
Lyd, lys og video			x	x	x
<u>B: NYBYG PÅ OFFENTLIG EJET GRUND</u>					
Nybyg	x	x		x	x
Indretning		x	x	x	x
Basis sceneteknik		x	x	x	x
Lyd, lys og video			x	x	x

<u>DRIFTS BUDGET</u>	Kommunale midler	Statslige midler	Københavns teater	Fonde	Sponsorer
<u>A: EKSISTERENDE BYGNING</u>					
Vedligeholdelse bygning	x				x
Vedligeholdelse bygnings interiør	x				x
Vedligeholdelse teknisk udstyr	x	x			x
Optimering teknisk udstyr		x		x	x
Almindelig drift	x				x
Projekter	x	x		x	x
<u>B: NYBYG PÅ OFFENTLIG EJET GRUND</u>					
Vedligeholdelse bygning	x				x
Vedligeholdelse bygnings interiør	x				x
Vedligeholdelse teknisk udstyr	x	x			x
Optimering teknisk udstyr		x		x	x
Almindelig drift	x				x
Projekter	x	x		x	x



BILAG:

ÅBEN SCENE KØBENHAVN – DE ORGANISATORISKE RAMMER Bilag

LEDELSESSTRUKTUR

Bestyrelsen består af 7 medlemmer: 1 jurist og 2 markante erhvervs- eller kulturpersonligheder med faglig indsigt eller interesse for området plus 4 repræsentanter fra det scenekunstneriske område. Ledelsen er 2-strengt og består af den daglige leder og det kunstneriske råd.

Den daglige leder har ansvaret for husets funktion udadtil overfor publikum og indadtil overfor produktionsenhederne. Lederen ansætter fornødent administrativt, teknisk, produktionsmæssigt og vedligeholdelsesmæssigt personale, ansætter en PR-ansvarlig samt en sekretær for det kunstneriske råd. Det kunstneriske råd er udpeget af bestyrelsen efter indstilling fra brugerne. Hvert medlem sidder i tre år. Bortset fra en opstartperiode vil der hvert år blive udskiftet et medlem. Det skal sikre, at der hele tiden er balance mellem erfaring, kontinuitet og nytænkning - dvs. lydhørhed overfor og plads til nye kunstneriske tendenser. Rådet har ansvaret for Åben Scenes kunstneriske profil, og i den sammenhæng ansvaret for, at der ageres i brugernes velforståede interesse, såvel på kort som på lang sigt.

EN KUNSTNERISK PROFIL

ÅBEN SCENE KØBENHAVN skal have diversitet og kvalitet som kendemærke. Den kunstneriske profil tegnes af de mange forskellige scenekunstneriske udtryk, som scenen skal rumme og være ramme for, og som det kunstneriske råd sætter i kontekst i sin planlægning af repertoire, workshops, residencies og publikumsrelaterede arrangementer.

Det er derfor en stadig opgave for den samlede ledelse at synliggøre og formidle Åben Scene som et levende, mangfoldigt og dristigt kunstnerisk projekt.

Det "ansigt" som identificeres med scenen skal være de skiftende "ordførende" for det kunstneriske råd, på baggrund af den stabile daglige ledelse.

TRANSPARENS:

Hvis en sådan model skal lykkes, kræver det, at både den enkelte produktionsenhed og den interesserede offentlighed har direkte adgang til at sætte sig ind i de principper, målsætninger og strategier, der styres efter. Ved den årlige indstilling af nye medlemmer til det kunstneriske råd giver det mulighed for at udvikle saglige debatter, som kan give reel feedback til Åben Scenes bestyrelse og daglige ledelse, og ikke mindst til det kunstneriske råd. Den frie scenekunst er generelt karakteriseret ved eksperimenterelyst og åbenhed for nye tanker og ideer, samtidig med at den enkelte produktionsenhed har en klar egen kunstnerisk målsætning og identitet. Meninger skal brydes og synspunkter skal udkrystalliseres, det skal ske i åbent forum, derfor er transparens et nødvendigt vilkår.

DET KUNSTNERISKE RÅD:

Styreformen med et kunstnerisk råd blev for nylig afprøvet ved en kurateret festival i forbindelse med lukningen af NYAVENY som åben scene. Dette blev muliggjort via en tildeling fra Statens Kunstråds Scenekunstudvalgs Aktualitetspulje. I den forbindelse skulle NYAVENY's daglige ledelse fungere sådan som vi forestiller os, at en daglig ledelse skal fungere i vores styrelsesmodel. Det kunstneriske råd fik frie hænder til at tilrettelægge et program som kunne afslutte Åben Scenes periode i Huset på Frederiksberg Allé. Rådet enedes om en *site-specific* opsætning af "Natherberget" af Maxim Gorkij med den østrigske

instruktør Volker Schmidt som *artist in residence* og med medvirken af ti danske scenekunstnere. Ved siden af dette projekt blev der kurateret ti forskellige scenekunstproduktioner, grupper eller solo, til at stå for hver deres *site-specific* performance i teaterbygningen.

Det kunstneriske råd fortæller:

Vi var i det kunstneriske råd ikke enige om alt hele vejen igennem og var på mange måder forskellige i vores tilgang til festivalen. Det var interessant at arbejde sammen med nogen, som man ikke kendte personligt i forvejen, og det var muligt at have plads til og respektere vores forskellige mening i fht. festivalen. Det viste sig hurtigt at blive et godt samarbejde, der åbnede op for en række spændende løsninger, som kun opstod, fordi vi var en ny konstellation, der havde forskellige referencer. Publikums-mæssigt var det vellykket, omkring 200 personer fik billetter til opsætningen af "Natherberget". I offentligheden kom der en debat bl.a. i Politiken omkring den manglende åbne scene i København. Og det lykkedes med de meget begrænsede midler at skabe en mini-festival, hvor scenekunstnere mødte hinanden og viste uddrag af værker, tilpasset de aktuelle forhold, men hvor der netop var mulighed for netværkdannelse og samarbejde på tværs af grupper og enkeltpersoner. Omkring funktionen som kunstnerisk råd fik vi lært meget om at holde fast i vores kunstnerisk motiverede valg, at tage kritikken op på en konstruktiv måde, stå sammen og holde fast i målet for festivalen: At pege på, at der fortsat mangler en åben scene i København.

ÅBEN SCENE KØBENHAVN – DE FYSISKE RAMMER Bilag

RUMBEHOV

Den nye scene er tænkt som supplement til det eksisterende teatermiljø og skal først og fremmest huse de frie scenekunstneres produktioner fra København, samt gæstespil fra det øvrige Danmark og udland.

Scenekapaciteten er derfor baseret på de eksisterende rumbehov i miljøet, med den nødvendige indbyggede fremtidsikring.

For at sikre et produktionsflow og samtidigt at imødekomme behovet for den nødvendige projektudvikling og prøvetid foreslår vi en kompakt men fleksibel salsopdeling.

STOR & LILLE SAL

For at opfylde de elementære scenekunstneriske krav har vi valgt to bredt anvendelige salstørrelser i såkaldt blackbox format: En stor sal med plads til ca. 288 personer og en lille sal med plads til ca. 134 personer.

For at optimere udnyttelsen af salskapaciteten til både forestillinger og prøvearbejde, foreslås en vendbar publikumsopstilling, baseret på en allerede eksisterende podiumteknologi.

En sådan rumlig fleksibilitet gør det muligt at spille forestillinger om aftenen i den ene ende af salen, mens der prøves om dagen i fuld størrelse i den anden ende. Efterfølgende vendes publikumsopstillingen mekanisk, hvorved den modsatte salsopstilling udnyttes på tilsvarende måde. På denne måde udgør et samlet *halvanden* salsareal det som ellers ville kræve to hele sale med hver sin publikumsopbygning. Samtidigt giver denne løsning næsten ingen ophold i udbuddet til publikum, og forestillingerne udvikles på scenen i stedet for at der spildes tid og ressourcer på at jage prøvefaciliteter.

Den vendbare og flytbare "kassette" med publikumsopstillingen kan i givet fald også rulles ned i den ene ende af salen og skubbes ind i sig selv, hvorved næsten hele gulvarealet kan frigøres til alternative publikums- og sceneopstillinger.

ØVRIGE RUM

I forbindelse med mindre præsentationer, performances, seminarer, workshops og andre scenelaboratorieaktiviteter er der planlagt to workshoplokaler. Disse lokaler er udstyret med teknik/basisrig og de fornødne tekniske opkøbsmuligheder.

Desuden er der taget højde for et elementært værkstedsrum, et opbevarings og serviceseringslokale for teknikken samt et kostumeplejerum med vaske og tørreudstyr.

Der foreslås to garderober for de medvirkende, med tilhørende toilet, bruserum og fælles opholdsområde. Der bliver ikke brug for større opbevarings og værkstedsfaciliteter, fordi stedet skal fungere på ren ind-og-ud basis for de enkelte projekter.

ADMINISTRATIONSLOKALER m.m.

Med en fast basis-besætning af f.eks. fire medarbejdere og en daglig ledelse, i forbindelse med koordinering af lokalebooking, PR aktiviteter, teknik og vedligeholdelse, bliver der brug for et mindre, åbent kontorlandskab.

For at facilitere de igangværende projekter og for at samle en del af det engagerede kunstneriske miljø, skal der desuden indrettes mindre produktionsrum/kontorer samt et fælles mødelokale for ca. 20 personer.

PUBLIKUMSRUM

Der er behov for fællesarealer for publikum, som både løser husets indre logistik, og giver de nødvendige opholdsrum, toiletfaciliteter, samt imødekommer brandtekniske krav til adgangsforhold og flugtveje. Desuden er der brug for cafe/bar faciliteter, som kan servicere publikum og benyttes til forskellige arrangementer.

I rumdispositionen har vi valgt blot at angive en specifikation af bruttoareal, fordi sådanne arealer typisk defineres ud fra de øvrige rumopdelinger og ud fra placeringen af bygningen i forhold til det omkringliggende offentlige rum.

TEKNISK VISION

Uafhængigt af om den nye Åben Scene etableres som nybyggeri eller indrettes i eksisterende lokaler, vil den nødvendige sceneteknik udgøre en betydelig investeringspost. Her tænkes først og fremmest på den kostbare belysningsteknik.

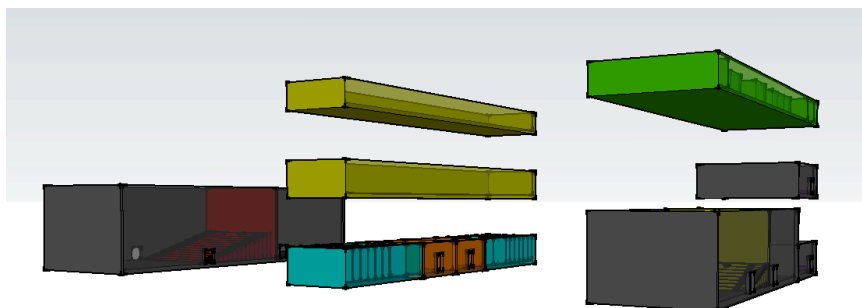
I stedet for at finde frem til den lige akkurat realiserbare konservative teknikpakke, foreslår vi at man satser på de *højteknologiske* og *bæredygtige* løsninger. Det vil sige at den forældede belysningsteknik med sit enorme energiforbrug og ventilationskrævende varme-emission, erstattes med den nyeste LED teknologi. LED belysning er både præget af et meget lavt energiforbrug, samt lav varme-emission. Takket være den fleksible lysfarvningsteknologi har LED et stort kunstnerisk potentiale. Efterhånden kan samtlige belysningsudfordringer indenfor scenekunsten løses med de nyudviklede professionelle LED armaturer, samtidig med at helt nye kreative muligheder byder sig til.

Den nye Åben Scene, med sin store variation af scenekunstneriske udtryksformer, vil være den oplagte *demoscene* for denne nye belysningsteknologi.

En sådan satsning vil åbne op for helt anderledes samarbejdsformer med såvel relevante industri segmenter, som med forskellige ministerielle og institutionelle innovationsinitiativer, tekniske og kunstneriske uddannelsesinstitutioner m.m.

Selve finansieringsgrundlaget vil på denne måde kunne være meget bredere end det, som den offentlige tilskudsramme i øvrigt ville kunne give adgang til. Et samarbejde med eksterne interesserede partnere giver desuden muligheden for en løbende opgradering og udbygning af det tekniske udstyr.

Den frie scenekunst har i løbet af de sidste 20 år bidraget med væsentlige fornyelser af det scenekunstneriske sprog. I et bæredygtigt indrettet hus med tidssvarende tekniske løsninger vil den kunne stå for det næste tigerspring ind i scenekunstens fremtid.



Se nærmere i vedlagte rapport som også kan downloades fra vores hjemmeside

www.scenekunstnereudenscene.dk

ÅBEN SCENE KØBENHAVN – DE ØKONOMISKE RAMMER Bilag

BUDGETSKITSE ÅBEN SCENE

23 maj 2011

Budgettet er tilpasset et niveau svarende til et lille storby-teater. Da opgaverne for en åben scene ikke helt kan sammenholdes med et lille storbyteater, betyder det at der er tale om et minimumsbudget, der ikke kan skæres yderligere.

Driftsbudgetdelen i dette budget er opbygget, så det - på nær enkelte udgifter - er uafhængigt af om en åben scene etableres i eksisterende rum eller i nybyggeri.

Indtægter

Egne indtægter

Billetsalg og arrangementssalg	kr.520.000,00
Fonde og sponsorering	kr.300.000,00
Renteindtægter	kr.2.000,00
Øvrige indtægter	kr.60.000,00
Bidrag enkeltprojekter	kr.660.000,00
Indtægter i alt	kr.1.542.000,00

Offentlige tilskud

Statslige tilskud	kr.-
Regionale tilskud	kr.-
Kommunale tilskud	kr.-
Øvrige tilskud	kr.-
Offentlige tilskud i alt	kr.-

Samlede indtægter

kr.1.542.000,00

Udgifter

Lønninger til scenepersonale	kr.968.000,00
Lønninger til administration	kr.1.885.000,00
Øvrige løn- og personaleudgifter (admin)	kr.616.635,00
Salgskostninger og markedsføring	kr.785.000,00
Udviklingsfremmende arbejde	kr.680.000,00
Administrationsomkostninger	kr.532.000,00
Lokaleomkostninger	kr.2.232.500,00
Rejser og transportomkostninger	kr.126.000,00
Samlede udgifter	kr.7.825.135,00

Balance

-kr.6.283.135,00

Etableringsudgifter

kr.2.840.000,00

Hertil omkostninger til nybyg eller istandsættelse af eksisterende bygning

Specifikation

Indtægter

Billetsalg (int. gæstespil 5x200x120kr.)	kr.120.000,00
Salg af arrangementer (10x40000)	kr.400.000,00
Fonde og sponsorering	kr.300.000,00
Renteindtægter	kr.2.000,00
Øvrige indtægter	kr.60.000,00
Bidrag enkeltprojekter (6 store á 80.000 kr. + 6 små á 30.000 kr.)	kr.660.000,00
Indtægter i alt	kr.1.542.000,00

Offentlige tilskud

Staten	kr.-
Puljer under Kunstrådet	kr.-
Regionale tilskud	kr.-
Kommunale tilskud	kr.-
Øvrige off. tilskud	kr.-
Københavns Teater	kr.-
Offentlige tilskud i alt	kr.-

Samlede indtægter**kr. 1.542.000,00****Lønninger (administration)**

Kunstnerisk råd (3x3x35.000kr.)	kr. 315.000,00
Daglig leder (1x12x31.000)	kr. 372.000,00
Presseansvarlig (1x12x29000)	kr. 348.000,00
Udviklingsmedsarb./sekr. kunstn.råd (1x8x29000)	kr. 232.000,00
Billetpersonale (1x12x25000)	kr. 300.000,00
Sekretær (1x6x25000)	kr. 150.000,00
Bogholder (1x12x9000)	kr. 108.000,00
Øvrige lønninger	kr. 60.000,00
Lønninger (adm) i alt	kr. 1.885.000,00

Lønninger (scene)

Produktionsleder (1x12x29.000)	kr. 348.000,00
Lystekniker (1x12x25.000)	kr. 300.000,00
Lydtekniker (1x8x25.000)	kr. 200.000,00
Værksted og div.	kr. 60.000,00
Øvrige lønninger	kr. 60.000,00
Lønninger (scene) i alt	kr. 968.000,00

Lønafhængige bidrag

Pension	kr. 313.830,00
Feriepenge	kr. 164.805,00
ATP	kr. 30.000,00
1. -3. ledighedsdag	kr. 10.000,00
AER m.m.	kr. 25.000,00
Fleksjobbidrag	kr. 24.000,00
Barselsfond	kr. 24.000,00
Personaleudgifter	kr. 25.000,00
Lønbidrag i alt	kr. 616.635,00

Markedsføring

Billetsystem og billetgebyrer	kr. 80.000,00
Annoncer	kr. 180.000,00
Plakater & flyers	kr. 100.000,00
Foto og video	kr. 60.000,00
Informationsmateriale	kr. 150.000,00
Promotion og invitationer	kr. 20.000,00
Distribution	kr. 40.000,00
Hjemmeside + pbs	kr. 50.000,00
Særrangementer og publikumsudvikling	kr. 80.000,00
Div. Markedsføring	kr. 25.000,00
Markedsføring i alt	kr. 785.000,00

Administrationsomkostninger

Drifts- ulykkes- og ansvarsforsikring	kr. 120.000,00
Repræsentationsudg.	kr. 14.000,00
Research	kr. 10.000,00
Mødeudgifter	kr. 18.000,00
Revisor	kr. 30.000,00
Juridisk assistance og bestyrelsesmøder	kr. 16.000,00
Telefon og internet	kr. 60.000,00
Porto	kr. 30.000,00
Kontorartikler	kr. 20.000,00
Kontingenter, seminarer, abonnementer	kr. 24.000,00

Vedligehold inventar	kr.20.000,00
Småanskaffelser	kr.30.000,00
Kopiering/print	kr.50.000,00
Transport	kr.10.000,00
EDB hardware, software	kr.20.000,00
EDB service	kr.20.000,00
Dataløn omk.	kr.10.000,00
Bankomk.	kr.10.000,00
Øvrige udg.	kr.20.000,00
Adm.omkostninger i alt	kr.532.000,00

Lokaleomkostninger**

Husleje, adm. & scene inkl. ejendomsskatter	kr.1.275.000,00
Driftsudgifter	kr.382.500,00
Rep. og vedligehold af lokaler	kr.40.000,00
Alarmsystem	kr.100.000,00
Anskaffelser og værkstedsudstyr	kr.50.000,00
El og varme*	kr.240.000,00
Rengøring	kr.120.000,00
Div. lokaleomk.	kr.25.000,00
Lokaleomk. I alt	kr.2.232.500,00

Rejser og transportudgifter

Diæter	kr.16.000,00
Hotel	kr.12.000,00
Rejseaktivitet i Danmark	kr.4.000,00
Rejseaktivitet i udlandet	kr.24.000,00
Autoleje	kr.40.000,00
Diesel	kr.10.000,00
Kørselsgodtgørelse	kr.5.000,00
Div. rejseudgifter	kr.15.000,00
Rejse- og transportudgifter i alt	kr.126.000,00

Udviklingsfremmende arbejde

Recidencies	kr.130.000,00
Internationale gæstespil	kr.300.000,00
Eksperimenterende grundforskning	kr.150.000,00
Publikumsudvikling	kr.100.000,00
Udviklingsfremmende arbejde i alt	kr.680.000,00

* El og varme er sat lavt og kan variere afhængig af stand og størrelse

** udgifter til lokaleomkostninger er skønnet da specifikationer på stedet ikke vides.

Dog forudsætter vi et lavere vedligeholdelsesniveau ved et evt nybyggeri, der er gennemtænkt og rentabelt

Etableringsudgifter (scene)

Anskaffelse af sceneteknik	kr.1.300.000,00
Anskaffelse af lys- og lydteknik	kr.500.000,00
Anskaffelse af øvrig teknik	kr.80.000,00
Anskaffelse af værkstedsudstyr	kr.80.000,00
Diverse etableringsudgifter scene	kr.60.000,00
Etableringsudgifter i alt	kr.2.020.000,00

Etableringsudgifter (administration)

Anskaffelse af kontorudstyr	kr.40.000,00
Anskaffelse af IT udstyr	kr.100.000,00
Diverse etableringsudgifter administration	kr.40.000,00
Etableringsudgifter i alt	kr.180.000,00

Etableringsudgifter lokaler

Anskaffelse af lokaleindretning	kr.60.000,00
Lokaleindretning	kr.60.000,00
Diverse etableringsudgifter lokaler	kr.60.000,00
Etableringsudgifter i alt	kr.180.000,00

Etableringsudgifter markedsføring

Hjemmeside	kr.150.000,00
Markedsføring og formidling	kr.150.000,00
Diverse etableringsudgifter markedsføring	kr.50.000,00
Etableringsudgifter i alt	kr.350.000,00

Projekteringsudgifter

Projekteringsudgifter og møder	kr.30.000,00
Lønninger projektering	kr.60.000,00
Diverse projekteringsudgifter	kr.20.000,00
Etableringsudgifter i alt	kr.110.000,00

Samlede etableringsudgifter**kr.2.840.000,00****Herudover omkostninger til byggeri eller istandsættelse af eksisterende bygning****Forundersøgelse**

Undersøgelse af bygningsmuligheder,
konsulentbistand
Tekniske undersøgelser og forprojekter
Teknisk bistand
Regnskab, revision
Transport, Mødevirksomhed, Tryk, formidling

Ialt **Kr.300.000****Understøttelse af komitéens arbejde**

Bestyrelsesarbejde, transportudgifter,	Kr.10.000
Hjemmeside, udformning og opdatering	Kr.10.000
Administration, teknisk assistance, medhjælp	Kr.15.000
SUS virksomhed, research, orientering, formidling	Kr.15.000

Ialt **Kr.50.000**

CV for SUS ARBEJDSBESTYRELSE

Bjørn Lense-Møller arbejdede som skuespiller frem til midten af 50'erne. 1957 mag.art i sammenlignende litteraturvidenskab ved Københavns Universitet, efter andre studier siden 1945 i nordisk filologi, dansk litteratur, teatervidenskab, sammenlignende religionsvidenskab, samt forskelligt erhvervsarbejde. Fra 1960-95 ansat ved Danmarks Radio i forskellige funktioner. Han er tidligere bestyrelsesmedlem/formand for bl.a. Studenterscenen, dansk ITI, Dansk Teaterunion og Nordisk Teaterunion, samt børneteateret Artibus. Fra 1995 til 2001 dramaturg ved Aalborg Teater.

Bjørn Lense-Møller har siddet i Odinteatrets bestyrelse siden 1988. Han er medlem af Københavns Internationale Teaters bestyrelse og bestyrelsesformand for statsensemblet Corona-La Balance, nu Zebu. I 1984-88 og 1991-95 er han formand for Teaterrådet.

Fra 1993 konsulent og medforfatter ved bl.a. Den store danske Encyklopædi og fra 2003 Gyldendals Teaterleksikon.

Formand for den selvbestaltede Teaterlovskommission, der fremlagde en betænkning om Teaterloven august 2008

Christine Fentz (1971) er dramaturg (cand.phil fra Aarhus Universitet, 2000), iscenesætter (medlem af FDS). Kunstnerisk leder af Aarhus-baserede Secret Hotel, som siden 1999 har produceret dels tværkunstneriske forestillinger i og udenfor teatrets rum, dels mange andre typer værker, der har gæstet Sverige, Norge, Finland, Holland, Tyskland, Belgien, Irland, Ungarn, Kina og Rusland. Hendes fokus er deltagerbaserede og tilskuerinddragende værker. Hun arbejder med practice-based research bl.a. indenfor Nordic Summer University, hvor hun har et bidrag i en antologi fra 2010. Hun har haft residencies i Sverige og Irland, og været huskunstner på en række gymnasier i Danmark. Christine Fentz var medstifter af og ordførende for Uafhængige Scenekunstnere 2005-2009. Hun var i redaktionsgruppen for US' to udgivelser "Rå Hvidbog" (2010) og "OVERVEJELSER" (2011). Hun sidder i Kunstfondens Repræsentantskab 2010-2013 for Sceneinstruktørerne, De frie Koreografer, samt Scenograferne, og bestrider desuden bestyrelsesposter for Danseværket og SCENEAgenturet, m.fl.

Mikkel Harder Munck-Hansen er skuespiluddannet fra The Drama Centre London og The London Academy of Music and Dramatic Art 1992. Han har erfaring som instruktør på en lang række forestillinger, som skuespiller, som scenograf, som manuskriptforfatter og som producent. Som kunstnerisk leder har han haft ansvaret for produktioner på Kalejdoskop, Radio Drama og Det kongelige Teater. Som skuespilchef for Det kongelige Teater 2004-2008 har han haft ansvaret for et omfattende personale, herunder skuespillerne, og for samproduktioner med landsdelsscenerne og i nordisk regi.

Mikkel Harder Munck-Hansen beklæder og har beklædt en lang række bestyrelsesposter, lederstillinger og udvalgsposter, senest som formand for Statens Kunstråds Scenekunststudvalg 2007-2011. Pt er han bl.a. formand for aftagerpanelet ved Statens Teaterskole og medlem af Advisory Board ved Musikhuset i Aarhus.

Gitte Spies er cand. jur fra Københavns Universitet 1986. Som jurist har hun arbejdet i Sammenslutningen af Scenografer, Instruktører og Filmarbejdere (1988-97), i Egmontfonden (1997-2003) og arbejder nu siden 2006 som sekretariatsleder i BYFO, Bygningsfredningsforeningen.

Gitte Spies sidder i bestyrelsen for Københavns Internationale Teater, Bådteatret, Gotvedskolen, og Pengeinstituttet Fælleskassens repræsentantskab.

Christian Have har siden midten af 80'erne beskæftiget sig med PR og kommunikation omkring film, teater, musik, billedkunst, litteratur og kulturevents i alle afskyninger. Ikke kun i Danmark, men også i de skandinaviske lande, Rusland, USA, Asien og de fleste europæiske lande.

I 2006 stiftede han den nationale og internationale tænketank Culture Lab, der beskæftiger sig med formidling indenfor kulturoplevelser

Han blev i 2006 udnævnt til adjungeret professor ved Institut for Kommunikation på Aalborg Universitet og i 2010 ved Institut for Virksomhedsudvikling og Ledelse ved Copenhagen Business School.

Ud over at være kommunikationsrådgiver for kunst- og kulturlivet er han også en aktiv foredragsholder, lige som han fungerer som kursusleder i en række sammenhænge i forbindelse med kurser i kommunikation i og omkring kulturlivet.

Christian Have varetager en række bestyrelsesposter for kulturinstitutioner samt diverse udvalg. Her kan nævnes: Culturelab, FED (Foreningen for Festivaler og Events i Danmark), Huset i Magstæde, Wonderful Copenhagen, Copenhagen Jazzfestival, Team Copenhagen, samt ambassadør for ASF-Dansk Folkehjælp.

Charlotte Rindom har danset professionelt i perioden 1980-88, i blandt andet Micado Danse Ensemble, på Odense, Århus og Ålborg teatre og på DR TV. Har koreograferet professionelt i perioden 1986-2001 til blandt andet Micado Danse Ensemble, Bellevue Teatret, Århus Teater, Ballet Plus, TV og film, hvoraf nogle til turne herhjemme og internationalt.

Hun har undervist børn, unge og voksne på alle niveauer fra amatører over elever fra kunsthøjskolerne til professionelle dansere og skuespillere. Oprettede og ledede en ny danselinie på Svendborg Højskole. Siden 1986 har hun arbejdet som kunstnerisk og administrativ leder ved forskellige scenekunstgrupper, senest som teaterleder ved Får302

Charlotte Rindom har siddet og sidder i en del faglige tillidshverv, som f.eks. FAST, overenskomstudvalget, internationalt udvalg 2007- Copenhagen Dance Arts bestyrelse 2005- 3Dk - De Danske Dansekompaniers bestyrelse 2002-2007 og Dansens Hus bestyrelse 1996-2000.