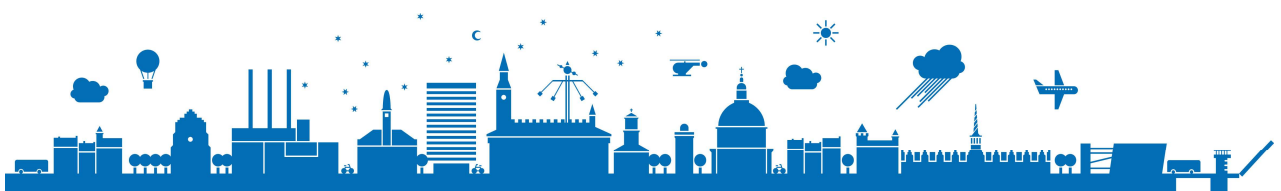




Dette bilag indeholder de kvalitative tilbagemeldinger fra institutionerne/enhederne i forsøgsfritidscentret, Indre Nørrebro, samt fra samarbejdspartnere til forsøgsfritidscentrene blandt skoler, klynger og netværk.

Materialet er struktureret således:

- Forsøgsfritidscenter 3, Fritidscenter Indre Nørrebro
 - Tilbagemeldinger fra institutioner/enheder med eventuelle bilag
 - Tilbagemeldinger fra samarbejdspartnere blandt skoler, klynger og netværk





Tilbagemeldinger fra institutioner/enheder med eventuelle bilag

Følgende institutioner/enheder indgår i forsøgsfritidscenteret, Fritidscenter Indre Nørrebro, og har alle lavet tilbagemeldinger til denne evaluering.

Askovfondens Børnehus og Sankt Johannes Gårdens Integrerede Børne-/Ungeinstitution

Fælles tilbagemelding inklusiv følgende bilag:

- Udkast til SMTTE model på to temadage i Forsøgsordningen Indre Nørrebro

Klub Guldberg

Kvisten

Murergården

Cappella

Nørrebro/Bispebjerg Klynge A og Nørrebro/Bispebjerg Klynge B

Fælles tilbagemeldinger fra klyngerne for de kommunale institutioner i forsøgsfritidscenteret inklusiv følgende bilag:

- Notat der følger op på afdækningsproces for ledere og klyngeledere i Forsøgsordning Indre Nørrebro/Bispebjerg, d. 11. maj, 2018





Evalueringsskema til selvejende institutioner i forsøgsfritidscenter

Det er politisk besluttet, at de tre forsøgsfritidscentre skal evalueres i forhold til de politisk besluttede målsætninger med fritidscenterstrukturen. Nedenstående spørgsmål tager udgangspunkt i de politisk besluttede målsætninger for fritidscentrene, herunder [visionspapir for fritidscentrene](#) og den realiserede besparelse på ledelse, som indgik i [beslutningen om etablering af fritidscentrene](#). Spørgsmålene danner udgangspunktet for, at Børne- og Ungdomsudvalget kan vurdere, hvorvidt de tre forsøgsfritidscentre har fungeret tilfredsstillende, og om de skal have mulighed for at forsætte i den nuværende organisering eller ej.

Der skal udarbejdes én besvarelse pr. institution i forsøgsfritidscenteret.

Skemaet kan eksempelvis udfyldes af forældrebestyrelsen eller institutionsleder efter forudgående dialog med relevante interessenter.

- Institutionsleder og forældrebestyrelse bedes inddraget i udfyldelsen af skemaets spørgsmål 1 og 4.
- Fritids- og kulturforeninger bedes inddraget i udfyldelsen af skemaets spørgsmål 2.
- SSP og Socialforvaltning bedes involveret i udfyldelsen af spørgsmål 3.
- Medarbejderrepræsentanter, forældrebestyrelse og institutionsleder bedes involveret i udfyldelsen af spørgsmål 5.
- Forældre og unge bedes involveret i besvarelsen af spørgsmål 6.

Institutionens ledelse bør facilitere inddragelse af de unge og forældre, der tager del i institutionens hverdag, fx ved at afholde en workshop, temaaften el.lign., hvor institutionen drøfte brugernes perspektiver inden for de temaspørgsmål, der er beskrevet i spørgsmål 6.

Det er desuden muligt til sidst i evalueringsskemaet frit at inddrage perspektiver, som institutionen vurderer, det er relevant at tilføje eller vedhæfte supplerende bemærkninger indhentet fra eksterne samarbejdspartnere mv.

Navn på institution som har udfyldt evalueringsskemaet (udfyldes):

Sankt Johannes Gården og Asskovfonden (De to selvejende institutioner i FO). Det giver mening, at vi udfylder skemaet sammen, da vi er i tæt samarbejde institutionerne imellem og vi er i Netværk Nørrebro.

Navn på forsøgsfritidscenter som institutionen indgår i (udfyldes):

Indre Nørrebro

Tema	Spørgsmål og besvarelser
1. Samarbejdet mellem institutionerne i forsøgsordningerne og området	<p>Vi søgte for to år siden en forsøgsordning (FO), da vi ønskede at understøtte samt bevare det nære i det lokale, - hver vores skoledistrikt. (Blågårds Skole og Guldberg Skole)</p> <p>I Askovfondens Pigeklub har vi forsøgt at lave en koordineret pigeindsats på UK niveau i samarbejde med Klub Guldberg og Kvisten. Dette er lykkedes bedst i forhold til Klub Guldberg, da Kvisten har haft en del interne problemer at slås med under hele forsøgsordningsperioden</p> <p>I de to forudgående år, har Klub Guldberg og Johannes Gården imellem, forsøgt at etablere et tættere samarbejde og begge klubber arbejder tæt sammen med Guldberg Skole. Der afholdes eksempelvis mødevirksomhed hver anden måned og vi har kontakt ved behov.</p> <p>Klubberne Capella og Murergården har etableret et tæt samarbejde i løbet af forsøgsordningen</p> <p>I 2017, havde vi inviteret Nils Falk til at holde oplæg om Inkluderende fællesskaber for alle medarbejdere i FO og tanken var, (Se bilag 1. SMTTE model) at inkluderende fællesskaber skulle være et fælles ståsted for praksis for hele FO.</p> <p>Tilbagemeldingerne fra nogle af ledelsespersonerne var, at niveauet var for højt og der var i det hele taget ikke fælles interesse fra alle ledernes side, i at arbejde videre med vores relativt ambitiøse projekt. Ærgerligt.</p> <p>Det opleves, at vores lokalforvaltning har understøttet div. initiativer på samarbejde og aktiviteter i FO.</p> <p>Institutionerne i FO har haft perioder hvor der har været idrætsaktiviteter på tværs af enhederne med faste besøgsdage hos hinanden. Der har været forsøg med e-sport på tværs af 2 af enhederne.</p> <p>De overordnede strategiske overvejelser har bygget på at skabe et kendskab for områdets unge af de forskellige fritidstilbud der er i området.</p> <p>Der har ikke været fælles forældreråd/bestyrelser i FO i forsøgsperioden.</p>

<p>2. Samarbejde med foreninger i lokalområdet</p>	<p>Der har været initiativer og sporadiske samarbejder med sports – og kulturforeninger, men ingen af er lykket med, at etablere at lave deciderede samarbejdsaftaler med disse.</p> <p>Det er ikke vores indtryk at eksterne foreninger oplever et samlet koordineret tilbud med en indgang.</p>
<p>3. Samarbejde om social-pædagogisk opgaver</p>	<p>Begge klubber har haft medarbejdere i repræsenteret i SSP, dog har vi begge udfordringer med det oplevede udbytte, da indsatserne primært omhandler de 14-18 årige drenge. Vi oplever, at der er i SSP en tung kultur, hvor der er langt fra tanke til handling.</p> <p>Vi er naturligvis klar over den kriminalpræventive effekt dialogen kan have.</p> <p>Gadeplansarbejdet for hele FO varetages af Kvisten. Arbejdet koordineres mellem klubberne.</p> <p>Johannes Gården har ansat en medarbejder 6 timer på Sankt Ansgar skole. Stillingen går ud på at skabe ro i en klasse hvor undervisningen er forstyrret af urolig og anden uhensigtsmæssig adfærd. Dette skaber en let kontakt til lærerne og gør det lettere at handle hurtigt i forholdt til handleplaner, samarbejde omkring børn.</p> <p>Denne deltidstilling er med til at fremme samarbejdet mellem skole og klub, da det skaber en fælles brugerflade og en let vej til kommunikation.</p> <p>Vi er i konstant dialog både med Sct. Ansgar og Guldberg Skole om børn og unge med en bekymrende adfærd.</p> <p>Johannes Gården mødes med Capella og Klub Guldberg hver anden uge. Vi skiftes til at besøge hinandens klubber. Formålet med denne ordning er at børnene lærer hinanden og de forskellige klubber at kende. Børnene skal vide hvad de andre klubber har at tilbyde, både aktivitet, men også relations-mæssigt. Vi laver forskellige sportslige aktiviteter hvor vi prøver at rumme den bredest mulige målgruppe. I aktiviteten har vi som fokus at hjælpe de grænsesøgende børn med at rumme andre virkeligheder – og de mere normalt-fungerende børn med at rumme andre virkeligheder – og i begge situationer se ressourcerne i disse.</p> <p>I Askovfondens Pigeklub er samarbejdet mest rettet mod de andre ungdomsklubber i FO, hvor vi blandt andet har været på en fælles weekendtur.</p>

<p>4. Gevinstrealisering på ledelse</p>	<p>Askovfondens Børnehus har en overordnet leder, vi har valgt at beholde afdelingslederfunktionen i Pigeklubben, da opgaven adskiller sig markant fra resten af Børnehusets.</p> <p>Johannes Gården har en overordnet leder og to afdelingsledere. Huset rummer 380 børn fra 3 til 14 år pt., fordelt på 3 afdelinger.</p>
<p>5. Beskæftigelsesgrad for pædagogisk personale</p>	<p>I Johannes Gårdens klub, er der 4 uddannede pædagoger med en arbejdstid på 32 timer om ugen. En er ansat 31 timer og har 6 timer på Sct. Ansgar skole. De 3 medhjælpere er ansat mellem 15 og 28 timer om ugen.</p> <p>Da vi primært modtager børn fra privatskolerne Sankt Ansgar og Nørrebro Lilleskole, hvor børnene har tidligere fri end børnene fra fx Guldberg Skole har, åbner klubben tidligere.</p> <p>En af grundene til, at pædagogerne kan opretholde et timetal på 32 er, at de hver torsdag arbejder med børnehavebørnene fra kl. 9.30 til 12.45 i planlagte forløb. Børnehavens medarbejdere kan dermed gå fra og holde personalemøde, hvilket styrker fagligheden og dermed arbejdsglæden.</p> <p>Asskovfondens børnehus er også en integreret institution med børn fra 0 til 10 og 14 til 18, hvorfor der er mulighed for at lave stillinger på tværs.</p> <p>Rekruttering af fagligt dygtige pædagoger til klubområdet er vanskeligt, da arbejdsområdet og det pædagogiske arbejde er yderst komplekst, hvilket kræver stor viden og evne til at omsætte sin viden til praksis.</p> <p>I Johannes Gården udsættes pædagoger for en case til en eventuel jobsamtale.</p>
<p>6. Perspektiver fra forældre og unge</p>	<p>Grundlæggende arbejder vi i det relationelle felt og aktiviteter som det fælles tredje. Dette er en grundlæggende værdi i forhold til arbejdet med børnene/de unge.</p> <p>Der er mange forskellige tilbud om aktiviteter og det forsøges videst muligt, at ramme børnene/de unges ønsker og tendenser.</p> <p>Johannes Gården har tilbud om aftenklub 3 gange om ugen, hvor der fx er spisning og en aktivitet.</p> <p>For børnenes/de unges vedkommende ønsker de flere aktiviteter, der er kostbare som eksempelvis gocar, Leos legeland, tivoli, biograf mv. Dette ønske imødekommes yderst sjældent, men det kan hænde i ferie perioder.</p> <p>Mange af klubbernes børn benytter Nørrebro United.</p>

	<p>Der lægges vægt på, at bevare det tætte samarbejde mellem klubben og familierne, som de er vant til fra børnenes tid i fritidshjemmene.</p> <p>Vi er i daglig telefonisk eller fysisk kontakt med forældre, hvis børn, der eksempelvis er lavet en særlig aftale med eller indsats på. Det er naturligvis nødvendigt, at klubben og familierne samarbejder omkring disse aftaler og indsatser, da de ellers ingen nytte vil have for barnet.</p> <p>Forældrene er glade for den sparring på en evt. bekymring for deres barn, som de kan få fra vores uddannede medarbejdere.</p> <p>Det er vores indtryk, at forældrene, særligt de forældre, der har yngre børn end deres klubbarn, værdsætter den lavere kadence på samarbejde og fx fælles arrangementer, hvor de forventes at deltage.</p> <p>Både børn, forældre og medarbejdere er glade for kolonier, da vi har særlig mulighed for at komme tættere på børnene/de unge og arbejde i et tæt relationelt felt. Den viden og indsigt vi får omkring børnene/de unge er essentiel for det videre arbejde med inkluderende fællesskaber.</p> <p>Desværre er det ikke længere en mulighed at opkræve brugerbetaling på dette, grundet to klubbers vandalisering af og i Lalandia og på en skiferie i Østrig. Det efterlader os i en situation, hvor vi ikke længere kan tilbyde kolonier. Der er et tydeligt ønske om, at klubberne igen kan opkræve brugerbetaling på koloni ophold.</p>
<p>7. Konklusion og særlige perspektiver</p>	<p>Vi ser begge at elementet i forsøgsordningen omkring at rette klubbernes fokus mod skolen i grunddistriktet, frem for samarbejdet på tværs af distrikterne giver god mening.</p> <p>Johannes Gården ser dog større perspektiver i at rette deres fokus mod privatskolerne og dermed bygge videre på deres indsats på fritidsinstitutionen. Askovfonden ser ikke perspektiverne i en forsøgsordning i den nuværende form og er ved at analysere og se på mulighederne for at lave en pigeindsats i en bredere konstruktion.</p>

Udkast til SMTTE model på to temadage i Forsøgsordningen Indre Nørrebro. 13.7.17

Udarbejdet af Henriette, Johannes Gården. **Bemærk** at udkastet primært henvender sig til os i ledelsesgruppen og det vi gerne vil have ud af de to temadage og den enkelte klubs/leders indsats på forløbet.

Datoer for de to tema formiddage er henholdsvis 20.9.17 og 7.2.18. Begge dage fra kl. 10 til 13.

Indledningsvis:

Det valgte emne er Inkluderende fællesskaber fordi:

I FO har vi en socialkonstruktionistisk¹ tilgang. Vi har derfor en antagelse om at mennesker er sociale væsner - og arbejder ud fra den tanke at vi skabes og bliver til i samspil med andre.; - eller vi konstrueres i samspil med andre (Se fodnote)

Mennesker trives og lærer bedst når vi deltager i sociale sammenhænge eller fællesskaber, og når vi oplever, at vi yder et bidrag til fællesskabet. Derfor er det essentielt at vi oplever os accepteret i et fællesskab – både som den vi er, men også det vi kan bidrage med. Begge parametre er afgørende for en positiv selvopfattelse – samt muligheden for indflydelse på egne livsbetingelser og udviklingsmuligheder. Vi ser det som vores vigtigste opgave, at skabe nogle rammer der understøtter børnenes/de unges mulighed for dette.

Sammenhæng:

Klubberne i forsøgsordningen på Indre Nørrebro ønsker at komme tættere på et fælles udgangspunkt for, hvordan vi møder og arbejder med de børn og unge, der er i vores lokalområde og som frekventerer vores klubber.

Mål:

- At den viden medarbejderne og vi får på temadagene, giver dem/os mulighed for at arbejde bevidst og målrettet med inkluderende fællesskaber.
- At alle medarbejdere, der er i kontakt - og arbejder med børnene/de unge, er:
 - (Dybt) bevidste om deres egen tænkning/fordomme, der begrænser børnene/de unges handlemuligheder
 - Bevidste om deres egen rolle og bidrag i forhold til at kvalificerer børnene/de unges trivsel og oplevelse af deltagelse samt indflydelse i et fællesskab.

¹ "Den grundlæggende ide i social konstruktion, virker ret enkel, men den er også kompleks. Alt, hvad vi regner for virkeligt, er socialt konstrueret. Eller, sagt mere dramatisk, intet er virkeligt, før folk er enige om at det er det."

Udkast til SMTTE model på to temadage i Forsøgsordningen Indre Nørrebro. 13.7.17

Tiltag:

- Iværksættelse af to tema formiddage for alle medarbejdere og ledelsespersoner i FO. Der hyres en oplægsholder, der også kan proces lede de to formiddage. Der afholdes møde med denne person inden længe. Alle medarbejdere deltager i temaformiddagene.
- Det aftales i ledelsesgruppen, hvordan det videre arbejde med inkluderende fællesskaber faciliteres ude i de enkelte klubber og det er et ledelsesansvar, at aftalerne overholdes. Vi har eksempelvis et punkt på dagsordenen til ledelsesmøderne angående dette.
- På temaformiddagene skal medarbejderne bl.a. arbejde med, hvordan de i praksis vil arbejde med inkluderende fællesskaber
- Der nedsættes et ad hoc udvalg blandt medarbejderne, hvor der drøftes praksiseksempler. Måske kan der skabes muligheder for, at besøge hinandens praksis, som gensidig inspiration til hinanden. Mindst en leder deltager i disse møder og understøtter drøftelser.
- Der formuleres i skrift et grundlag for tilgangen inkluderende fællesskaber, som alle klubberne i FO arbejder efter. I grundlaget skal foruden et kort teoretisk ståsted, være praksis beskrivelser på arbejdet med inkluderende fællesskaber.

Tegn:

- At der er enighed omkring aftalerne for det videre arbejde med inkl. fællesskaber. At vi på baggrund af aftalerne, reelt kan facilitere det videre arbejde.
- At vi taler åbent om eventuelle udfordringer med at facilitere processerne ude i egen klub. I den forbindelse, se mine refleksioner nedenunder 😊
- At vi i ledelsesgruppen oplever os forpligtet (Kan vi beskrive hvordan det kommer til udtryk, når man er forpligtet?) i forhold til indsatsen her og at vi kan bidrage med praksisfortællinger til ledelsesmøderne.
- At vi prioriterer at deltage i ledelsesmøderne
- At et grundlag ligger parat senest 15. marts 2018.
- At medarbejderne giver udtryk for entusiasme og at de har en oplevelse af, at processen faciliteres af deres nærmeste leder. Om de har denne oplevelse, kan afdækkes når vi mødes i feb. 2018. Her kan også spørges ind til forslag for den videre proces.
- At medarbejderudvalget og mindst en leder mødes fysisk og drøfter praksis.

Evaluerings:

Vi evaluerer på tegnene

Refleksioner:

Hvis vi går ud fra at læring er socialt betinget og ikke kun en kognitiv proces, der sker i hovedet på hver enkelt af os, så må vi på en eller anden måde sikre, at både vi selv og vores medarbejdere kan modtage og arbejde med læring i det sociale rum 😊 Vi kan således bruge eksempler fra praksis, både de gode, - men især der hvor vi ikke brillerede så godt, til at skabe læring for alle der sidder med omkring bordet. Og det store spørgsmål er så: Hvordan skaffer vi både os selv og alle medarbejdere adgang til at opleve os/sig deltagende i et sådan et læringsfællesskab...? Gennem øvelser og refleksion, rollespil, praksisfortællinger...?

Udkast til SMTTE model på to temadage i Forsøgsordningen Indre Nørrebro. 13.7.17

Vi ses snart, sommeren går jo alt for hurtigt.. KH Henriette



Evalueringskema kommunale institutioner i forsøgsfritidscenter

Det er politisk besluttet, at de tre forsøgsfritidscentre skal evalueres i forhold til de politisk besluttede målsætninger med fritidscenterstrukturen. Nedenstående spørgsmål tager udgangspunkt i de politisk besluttede målsætninger for fritidscentrene, herunder [visionspapir for fritidscentrene](#) og den realiserede besparelse på ledelse, som indgik i [beslutningen om etablering af fritidscentrene](#). Spørgsmålene danner udgangspunktet for, at Børne- og Ungdomsudvalget kan vurdere, hvorvidt de tre forsøgsfritidscentre har fungeret tilfredsstillende, og om de skal have mulighed for at forsætte i den nuværende organisering eller ej.

Der skal udarbejdes én besvarelse pr. institution i forsøgsfritidscenteret.

Skemaet kan eksempelvis udfyldes af den pædagogiske leder efter forudgående dialog med relevante interessenter.

- Klyngeleder bedes inddraget i udfyldelsen af skemaets spørgsmål 1 og 4.
- Fritids- og kulturforeninger bedes inddraget i udfyldelsen af skemaets spørgsmål 2.
- SSP og Socialforvaltning bedes involveret i udfyldelsen af spørgsmål 3.
- Medarbejderrepræsentanter, forældreråd og klyngeleder bedes involveret i udfyldelsen af spørgsmål 5.
- Forældre og unge bedes involveret i besvarelsen af spørgsmål 6.

Institutionens ledelse bør facilitere inddragelse af de unge og forældre, der tager del i institutionens hverdag, fx ved at afholde en workshop, temaaften el.lign., hvor institutionen drøfte brugernes perspektiver inden for de temaspørgsmål, der er beskrevet i spørgsmål 6.

Det er desuden muligt til sidst i evalueringskemaet frit at inddrage perspektiver, som institutionen vurderer, det er relevant at tilføje eller vedhæfte supplerende bemærkninger indhentet fra eksterne samarbejdspartnere mv.

Navn på institution som har udfyldt evalueringsskemaet (udfyldes):

Klub Guldborg

Navn på forsøgsfritidscenter som institutionen indgår i (udfyldes):

Indre Nørrebro

Tema	Spørgsmål og besvarelser
1. Samarbejdet mellem institutionerne i forsøgsordningerne og området	<ul style="list-style-type: none">• Klub Guldborg og Sankt Johannesgården har et godt samarbejde med Guldborg skole. Der er et godt samarbejde mellem pædagogisk leder af Klub Guldborg og Institutionslederen på Sankt Johannesgården. Der afholdes møder hver anden måned mellem Guldborg skole, Sankt Johannesgården og Klub Guldborg. Klub Guldborgs pædagogiske leder har et meget tæt samarbejde med Guldborg Skoles ledelse.• Institutionerne i forsøgsfritidscenteret har haft perioder hvor der har været idrætsaktiviteter på tværs af enhederne med faste besøgsdage hos hinanden. Der har været forsøg med e-sport på tværs af 2 af enhederne. De overordnede strategiske overvejelser har bygget på at skabe et kendskab for områdets unge af de forskellige fritidstilbud der er i området.• Samarbejdet mellem pædagogisk leder og klyngeleder er yderst velfungerende. Pædagogisk leder af Klub Guldborg deltager i samtlige ledermøder der er i klyngen og der er et tæt samarbejde mellem klyngeleder og pædagogisk leder? Der har ikke været et samarbejde med forældreråd/bestyrelser i andre enheder i forsøgsfritidscenteret i forsøgsperioden.
2. Samarbejde med foreninger i lokalområdet	<ul style="list-style-type: none">• Klub Guldborg har haft et fast pige håndboldhold kørende i samarbejde med Nørrebro United. Der er også etableret et samarbejde med Stevnsgade Basket om fælles basket træning. Det er ikke vores indtryk at eksterne foreninger oplever et samlet koordineret tilbud med en indgang.

<p>3. Samarbejde om social-pædagogisk opgaver</p>	<ul style="list-style-type: none"> • Vi har en medarbejder repræsenteret i SSP. Vores gadeplansarbejde er varetaget af Kvistens gadeplans medarbejdere og koordineres mellem Kvistens og Klub Guldbergs pædagogiske ledere. • Klub Guldberg er del af Guldberg skoles ressourcecenter PLRC, med både pædagogisk leder og medarbejder repræsentant. • Det er ikke vores opfattelse at SSP og Socialforvaltningen etc. oplever forsøgsordningen som et samlet tilbud med en indgang. • Klub Guldberg har et meget tæt samarbejde med Guldberg skole. Vi har begge uddannede uddannelsesambassadører. Vi er i konstant dialog om de unge der har bekymrende adfærd. Vi har pædagoger ansat i kombinationsstillinger på skolen og et effektivt ledelsessamarbejde.
<p>4. Gevinstrealisering på ledelse</p>	<ul style="list-style-type: none"> • Klub Guldberg har bibeholdt en pædagogisk leder.
<p>5. Beskæftigelsesgrad for pædagogisk personale</p>	<ul style="list-style-type: none"> • Det er lykkedes os at opretholde attraktive stillinger. Dette skyldes at vi både har fritidsklub og ungdomsklub og derved har lange nok åbningstider til at kunne skabe stillinger med relativt høj beskæftigelsesgrad. Vores pædagoger har mellem 34 og 37 timer ugentligt og uddannede klubassistenter mellem 30 og 33 timer ugentligt. • Vi har et samarbejde med Guldberg skole om 3 kombinationsstillinger. Disse stillinger har stor succes i både vores og skolens evaluering. • Vi oplever en mangel på kvalificerede ansøgere til ledige stillinger.
<p>6. Perspektiver fra forældre og unge</p>	<ul style="list-style-type: none"> • Det kreative værksted, PC-rummet, sport i salene, fodbold, stikbold, studiet, bading, bolche-værksted, bordtennis, billard bliver alle nævnt som populære aktiviteter. • Ønsker til andre aktiviteter som gocart, paintball, madlavning, fællesspisning for forældre, weekendture. • Nørrebro United • Der er generelt positive tilbagemeldinger vedrørende kontakten til tilbuddets medarbejdere.
<p>7. Konklusion og særlige perspektiver</p>	<ul style="list-style-type: none"> • Vi ønsker at overgå til den oprindeligt foreslåede struktur. • Vi har et stort ønske om et fortsat tæt samarbejde med Guldberg skole og den eksisterende 1:1 løsning. Børnene/de unge oplever et tæt

	<p>tilhørsforhold og den nære relation skole/klub giver adgang til at handle på bekymrende adfærd/mistrivsel m.m. yderst effektivt.</p> <ul style="list-style-type: none">• Vi har i fællesskab med skolen samarbejde omkring tilvalgsfag samt skolepædagoger som er ansat både i klub og på Guldberg skole
--	---



Evalueringskema kommunale institutioner i forsøgsfritidscenter

Det er politisk besluttet, at de tre forsøgsfritidscentre skal evalueres i forhold til de politisk besluttede målsætninger med fritidscenterstrukturen. Nedenstående spørgsmål tager udgangspunkt i de politisk besluttede målsætninger for fritidscentrene, herunder [visionspapir for fritidscentrene](#) og den realiserede besparelse på ledelse, som indgik i [beslutningen om etablering af fritidscentrene](#). Spørgsmålene danner udgangspunktet for, at Børne- og Ungdomsudvalget kan vurdere, hvorvidt de tre forsøgsfritidscentre har fungeret tilfredsstillende, og om de skal have mulighed for at forsætte i den nuværende organisering eller ej.

Der skal udarbejdes én besvarelse pr. institution i forsøgsfritidscenteret.

Skemaet kan eksempelvis udfyldes af den pædagogiske leder efter forudgående dialog med relevante interessenter.

- Klyngeleder bedes inddraget i udfyldelsen af skemaets spørgsmål 1 og 4.
- Fritids- og kulturforeninger bedes inddraget i udfyldelsen af skemaets spørgsmål 2.
- SSP og Socialforvaltning bedes involveret i udfyldelsen af spørgsmål 3.
- Medarbejderrepræsentanter, forældreråd og klyngeleder bedes involveret i udfyldelsen af spørgsmål 5.
- Forældre og unge bedes involveret i besvarelsen af spørgsmål 6.

Institutionens ledelse bør facilitere inddragelse af de unge og forældre, der tager del i institutionens hverdag, fx ved at afholde en workshop, temaaften el.lign., hvor institutionen drøfte brugernes perspektiver inden for de temaspørgsmål, der er beskrevet i spørgsmål 6.

Det er desuden muligt til sidst i evalueringskemaet frit at inddrage perspektiver, som institutionen vurderer, det er relevant at tilføje eller vedhæfte supplerende bemærkninger indhentet fra eksterne samarbejdspartnere mv.

Navn på institution som har udfyldt evalueringsskemaet (udfyldes):

Kvisten

Navn på forsøgsfritidscenter som institutionen indgår i (udfyldes):

Forsøgsfritidscenter Indre Nørrebro

Tema	Spørgsmål og besvarelser
1. Samarbejdet mellem institutionerne i forsøgsordningerne og området	<ul style="list-style-type: none">• Hvordan koordinerer ledelserne på tværs af institutionerne i forsøgsordningen indsatser og samarbejde med fx fritids- og kulturforeninger, skoler, forvaltning? Institutionerne i forsøgsordningen har ikke haft en strategi for koordinering og samarbejde med fx fritids- og kulturforeninger, skoler, forvaltning m.f.. Nogle institutioner har koordineret, hvor det har givet mening, og andre institutioner har videreført eksisterende samarbejder- eller etableret nye samarbejder alene.• Hvilke områder er det, institutionerne indenfor forsøgsfritidscentret samarbejder om? Fritidsklubberne i Klynge NBA har haft forskellige samarbejder, fx omkring Korsgadehallen, idrætsaktiviteter m.v.. Det samme gælder samarbejdet imellem Klub Guldberg og Skt. Johannesgården. I forsøgsordningsperioden er ungdomsklubberne Kvisten og Klub Guldberg kommet tættere på hinanden og har startet mindre projekter sammen.- beskriv evt. fælles strategiske overvejelser for den samlede gruppe unge i området Der har ikke været strategisk planlægning- og el. overvejelser for den samlede gruppe unge i området.- beskriv evt. fælles faglige indsatser Kan ikke svare her- beskriv evt. fælles personalemæssige indsatser Der har været afholdt to temadage for den samlede medarbejdergruppe i forsøgsordningens institutioner.• Hvordan fungerer samarbejdet mellem pædagogisk leder og klyngeledelse? Samarbejdet har fungeret godt. Klyngelederne har deltaget aktivt omkring forsøgsordningen og ved de forskellige mødeaktiviteter.- giv eksempler på hvordan I samarbejder med forældreråd/bestyrelser i andre institutioner i forsøgsfritidscenteret? Kan ikke svare her

<p>2. Samarbejde med foreninger i lokalområdet</p>	<ul style="list-style-type: none"> • Hvordan introducerer I børn og unge til de omkringliggende fritids- og kulturaktiviteter? - giv eksempler på konkrete samarbejdsaftaler med sports- og kulturforeninger Kvistens ungdomsklub samarbejder fast med DGI, MS og MTB Tour i Harreskoven. - beskriv hvordan I sikrer, at eksterne foreningerne oplever forsøgsordningen som et samlet koordineret tilbud med en indgang Kan ikke svare her
<p>3. Samarbejde om social-pædagogisk opgaver</p>	<ul style="list-style-type: none"> • Hvordan bidrager I til den socialpædagogiske opgave i lokalområdet, fx ift. at opspore børn og unge udenfor jeres tilbud med risikoadfærd? Igennem ungdomsklubbernes gadeplansmedarbejdere og ungdomsklubbernes matrikelløse opsøgende arbejde. - giv eksempler på konkrete samarbejdsaftaler med SSP og Socialforvaltningen Ungdomsklubben Kvisten indgår i et samarbejde med BBU og Københavnerteamet omkring 'de livlige drenge'. - beskriv hvordan I sikrer, at SSP og Socialforvaltningen etc. oplever jeres forsøgsordningen som et samlet tilbud med en indgang? SSP og Socialforvaltningen har <i>ikke</i> en indgang til forsøgsordningen. Samarbejdet fungerer som før forsøgsordningen, til hver enkelt klub og igennem SSP medarbejderne. • Hvordan bidrager I til et tættere samarbejde med skolerne om en helhedsorienteret indsats omkring børn og unge med bekymrende adfærd? Kvistens ungdomsklub samarbejder med Blågård Skole og Nørrebro Park Skole. Samarbejdet med Blågård Skole omhandler bl.a. tryghedsmedarbejdere frem til 31.12 2017, valgfag og en fast fælles medarbejder i udskolingen (skolepædagog). Samarbejdet har eksisteret fra før forsøgsordningen. Samarbejdet med Nørrebro Park Skole omhandler bl.a et Mountainbike hold med Kvistens medarbejdere hver tirsdag. Flere samarbejdsprojekter er p.t. ved at blive etableret med Nørrebro Park Skole. - giv eksempler på konkrete samarbejdsaftaler med skolerne Som beskrevet ovenfor - beskriv hvordan I sikrer, at skolerne oplever jeres forsøgsordning som et samlet tilbud med en indgang Kan ikke svare her • Hvordan bidrager I til den socialpædagogiske opgave med at opspore børn og unge med risikoadfærd i samarbejde med øvrige institutioner i lokalområdet? Klubbernes gadeplansmedarbejdere og Kvistens matrikelløse og opsøgende medarbejdere

	<p>samarbejder med Det Gode Naboskab, SSP, SOF, Politi, lokale borgere, skoler, Områdefornyelse m.f..</p> <ul style="list-style-type: none"> - giv eksempler på konkrete samarbejdsaftaler med andre institutioner i lokalområdet <p>SSP 2018 indsats 'Sjællandsgade drengene' og SSP indsats 'Urolige piger'. Der indgår medarbejdere fra flere institutioner og SOF i begge indsatser.</p> <ul style="list-style-type: none"> - beskriv hvordan I sikrer, at andre institutioner i lokalområdet oplever jeres forsøgsordning som et samlet tilbud med en indgang? <p>Kan ikke svare her</p>
<p>4. Gevinstrealisering på ledelse</p>	<ul style="list-style-type: none"> • Hvordan har I imødekommet det effektiviseringskrav på ledelse, som er besluttet af BUU i forbindelse med Fremtidens Fritidstilbud? - beskriv jeres nuværende ledelseskonstruktion 1 leder i hver klub - beskriv hvilke afdelingsledere og souschefer der er afviklet og bibeholdt Der er afviklet 1 Souschef – men bibeholdt som teamkoordinator - beskriv hvilke pædagogiske ledere der er afviklet og bibeholdt Der er ikke afviklet pædagogiske ledere – alle klubberne har bibeholdt ledere • Vurderer I, at der yderligere behov for at tilpasse antallet af ledere? - hvis ja, hvordan og hvornår har I tænkt jer at gøre det? • Hvordan har I imødekommet effektiviseringen på andre måder end via reduktion i ledelse, hvis dette ikke har været muligt eller utilstrækkeligt? Kvisten har ikke umiddelbart været i stand til at gennemfører effektivisering. Der har i forsøgsordningsperioden været store personalemæssige udfordringer i institutionen samt markant uro i området
<p>5. Beskæftigelsesgrad for pædagogisk personale</p>	<ul style="list-style-type: none"> ➤ Hvordan arbejder I med at skabe fuldtidsstillinger for jeres medarbejdere? Vi arbejder konstant på at skabe forskellige kombinationsmuligheder for at tilbyde og fastholde fagligt kvalificerede medarbejdere fuldtidsstillinger. ➤ Vi har en skolepædagog (forhandlet før forsøgsordningen og vi vil gerne have flere) ➤ Vi har et samarbejde med STU Tagaskolen hvor vi underviser i e-sport, keramik og metal (forhandlet før forsøgsordningen) ➤ Via SSP samarbejdet henter vi ca. ¼ årsværk til en medarbejder som fungerer som SSP sekretær, i 4 SSP udvalg. ➤ Kombination klub/opsøgende/gadeplan via aktivitetspuljen - beskriv hvor mange timer medarbejderne typisk har ugentligt 32-37

	<ul style="list-style-type: none"> - beskriv hvor mange medarbejdere der har kunnet bevare deres beskæftigelsesgrad Alle ➤ Har I et samarbejde med enten skoler eller andre institutioner i eller udenfor klyngen om kombinationsstillinger? Hvis Ja, hvordan fungerer det? Hvis nej, er det noget I vil arbejde mere med? Kvistens ungdomsklub har kombinationsstilling på Blågård Skole med skolepædagog i udkolingen (aftalt før forsøgsordningen) Aftalen fungerer rigtig godt, medarbejderen binder skole og klub sammen. Vi arbejder på- og vil meget gerne indgå flere aftaler med de lokale skoler. ➤ Hvor let er det at rekruttere dygtige medarbejdere til jeres institution? Det er absolut vanskeligt
<p>6. Perspektiver fra forældre og unge</p>	<ul style="list-style-type: none"> • Hvilke aktiviteter sætter de unge eller forældrene særligt pris på? Trygge rammer, lektiecafe, e-sport, værkstedsaktiviteter, ture • Er der aktiviteter, som de unge eller forældre mener, at der kunne være flere af? Indendørs sportsaktiviteter, fx i Korsgadehallen • Hvilke eksterne samarbejdspartnere (sports- og kulturforeninger) kender børn og forældre til via tilbuddet? Mellemfolkeligt Samvirke, DGI, fritidsjobformidling • Hvilke eksterne samarbejdspartnere synes børn og unge yderligere, at tilbuddet kunne samarbejde med? Kan ikke svare her • Hvordan er de unge og forældrene oplevelse af kontakten til klubbens medarbejdere? Er det nogen de kan have en fortrolig samtale med, hvis der er behov for det? Kvistens ungdomsklub har via særlig indmeldelsesblanket samtaler med unge og forældre ved indmeldelsen. Ja, både unge og forældre har mulighed for fortrolige samtaler. Den enkelte unge får tildelt en kontaktmedarbejder ved indmeldelsen • Har forældre og børn konkrete forslag til, hvordan tilbuddet evt. kunne forbedres? Der er p.t. ønsker om mere lektiehjælp. Umiddelbart vurderer vi at ønsket hænger sammen med de forestående eksamener. Vi har af flere omgange haft flere lektiehjælpere i huset, fra forskellige frivillige organisationer. Der er et mønster omkring de unges brug af lektiecafeen, i vintermånederne bruges tilbuddet af få, og hen mod eksamensperioden

	<p>bliver tilbuddet efterspurgt af flere end vi har lektiehjælpere til. Vi forsøger, i samarbejde med de frivillige organisationer, at finde en løsning som kan tilpasses de unges behov for lektiehjælp i foråret.</p>
<p>7. Konklusion og særlige perspektiver</p>	<ul style="list-style-type: none"> • Ønsker I, at forsøgsordningen gøres permanent, eller at den overgår til den oprindeligt foreslåede struktur? Vi ønsker ikke at forsøgsordningen gøres permanent • Tilføj evt. særlige perspektiver, som I vurderer, ikke er indeholdt i jeres besvarelse ovenfor.

Evaluering af forsøgsordningen på Indre Nørrebro, besvarelse Af Murergårdens Klub.

Kære politikere og forvaltning, vi har taget denne evaluering seriøst og har inddraget både socialforvaltning, det frivillige foreningsliv, klyngelederen, de boligsociale indsatser og børn og forældre i den. Den er derfor endt med at fylde 9 sider.

Vi håber selvfølgelig at I har tænkt jer at læse det hele. Men hvis det ikke er tilfældet opfordrer vi jer til at læse afsnit 6 og 7 om "Perspektiver fra forældre og unge" og "Konklusion og særlige perspektiver" på side 5-9 .

1.Samarbejdet mellem institutionerne i forsøgsordningerne og området.

- Hvordan koordinerer ledelserne på tværs af institutionerne i forsøgsordningen indsatser og samarbejde med fx fritids- og kulturforeninger, skoler, forvaltning?

Da vi fik forsøgsordningen for to år siden, var det blandt andet for at beholde det lokale, og skabe nære fællesskaber omkring de forskellige skoler.

Klub Guldberg omkring Guldbergskole.

Murergården, Capella og Kvisten omkring Blågårdskole.

Skt. Johannesgården har et særligt fokus på Privatskolerne Skt. Ansgar, Nørrebro Lilleskole og DIA-privatskole.

Da forsøgsordningen startede aftale det daværende leder forum at indgangen til forsøgsordningen var klyngelederne på begge side af Nørrebrogade. Dette for at Imødekomme og efterleve målet med fritidsreformen på fritidshjem området, hvor skoleleder og klyngeleder, sammen med indskolingsleder og pædagogisk leder kan indgå i et 1 til 1 samarbejde.

- Hvilke områder er det, institutionerne indenfor forsøgsfritidscentret samarbejder om?
- beskriv evt. fælles strategiske overvejelser for den samlede gruppe unge i området
- beskriv evt. fælles faglige indsatser
- beskriv evt. fælles personalemæssige indsatser

I området omkring Blågårdskole har der været et særligt fokus på samarbejde omkring foreningslivet. Murergården har faciliteret projektet "Idrætslegepladsen" to gange om ugen i Korsgadehallen, hvor alle børn, klubmedlemmer eller institutionsløse i området fra 3. til 7. klasse kan stifte bekendtskab med forskellige idrætsformer og lærer evt. kommende trænere fra foreningslivet at kende. Dette har været en stor succes og er foregået i tæt samarbejde med Capellas klub.

Murergården og Capella samarbejder generelt tæt om aktiviteter, dels i forbindelse med udvidet åbningstid, dels er der en gensidig opfattelse af, at børnene kan bevæge sig frit mellem de to matrikler og bruge værksteder og fysiske rammer.

Murergården og Capella samarbejder tæt omkring fordeling af børn og sørger for at alle 3. klasser bliver tilbudt et fritidstilbud, der matcher det enkelte barn, da tilbuddene i sin grundform er forskellige.

Murergården og Capella flytter løbende i samarbejde med forældrene børn fra den ene klub til den anden for at sikre trivsel og fremmøde for det enkelte barn.

Der har været fælles uddannelsesdage med medarbejdere fra alle klubberne, med oplæg af Niels Falk og Søren Østergård.

2. Samarbejde med foreninger i lokalområdet

- Hvordan introducerer I børn og unge til de omkringliggende fritids- og kulturaktiviteter?
- giv eksempler på konkrete samarbejdsaftaler med sports- og kulturforeninger
- beskriv hvordan I sikrer, at eksterne foreningerne oplever forsøgsordningen som et samlet koordineret tilbud med en indgang

I Murergårdens klub har vi valgt en model med forenings samarbejde hvor vores medlemmer får lov til at prøve foreninger og sportsgrene af for ramme de enkelte bedst muligt.

To gange om ugen afholder vi idrætslegepladsen i Korsgadehallen, hvor der kommer trænere fra foreningslivet og introducerer til foreningslivet. Vi har haft trænere fra: Nørrebro United, Stevnsgade basket, Shezone, Nørrebro Håndbold, taekwondo og Badminton. Konceptet fungerer rigtig godt, og er eksporteret til blandt andet Ydre Nørrebro Fritidscenter.

”For Nørrebro United er samarbejde med Murergårdens fritidsklub afgørende for udvikling af idrætsforeningstilbud for børn og unge. Murergården kan særligt når det gælder inddragelse på lokalområdets svageste børn og unge bidrage med ekspertise og arrangement. Samarbejdet mellem det professionelle fritidsinstitutionelle og det frivillige fritidsliv er afgørende for at skabe et godt fritidsmiljø for børn og unge på Nørrebro”. - Flemming Jensen. Formand - Nørrebro United

Murergården og Capella, har et tæt og forpligtende samarbejde med Nørrebro Idrætsråd og idrætsforeningerne på Nørrebro, og vi mødes via samarbejdet i Korsgadehallen flere gange om ugen.

Murergårdens klub arrangerer folkekøkken sammen med kulturhuset Støberiet en gang om ugen. Klubkøkkenet fungerer rigtig godt og har vist sig effektivt som springbræt til fritidsjob og er netværksfacilitator for børnefamilier i kvarteret.

”Den boligsociale helhedsplan Det Gode Naboskab på Indre Nørrebro har et godt hverdags samarbejde med Murergården. Især har vi samarbejdet med fritidsklubben, hvor vi oplever, at fritidsklubben bidrager meget aktivt til et sammenhængende, tværgående og matrikelløst arbejde med børn og unge i kvarteret. Murergården er en synlig og aktiv deltager i børne- og ungenetværket Tirsdagsnetværket, der har til formål at fremme samarbejdet i kvarteret. Det Gode Naboskab er blevet Inviteret ind i Murergårdens samarbejde med Nørrebro Idrætsråd om idrætslegepladsen i Korsgadehallen, hvor Det Gode Naboskab supplerer Murergårdens arbejde, men også arbejder med brobygning til foreningslivet. Det Gode Naboskab samarbejder også med Murergården om forberedelse af målgruppens deltagelse i et Mind Your Own Business forløb, der skal starte i Kvisten i efteråret 2018, således at Det Gode Naboskabs aktivitet har sammenhæng til de ordinære tilbud til målgrupperne” - Ditlev Jørgensen, leder af Det gode Naboskab

”Tirsdagsnetværket”(se side 3) fungerer for foreningslivet som en samlet indgang til både BUFs klubber og socialforvaltningens tilbud på Nørrebro.

3. Samarbejde om socialpædagogisk opgaver

- Hvordan bidrager I til den socialpædagogiske opgave i lokalområdet, fx ift. at opspore børn og unge udenfor jeres tilbud med risikoadfærd?
- giv eksempler på konkrete samarbejdsaftaler med SSP og Socialforvaltningen
- beskriv hvordan I sikrer, at SSP og Socialforvaltningen etc. oplever jeres forsøgsordningen som et samlet tilbud med en indgang?

I Murergården samarbejder vi tæt med Socialforvaltningen om udsatte børn. Murergården har i en årerække haft et særdeles godt samarbejde med Gadepulsen, og har både modtaget børn og unge derfra ligesom vi har hjulpet nogle over i tilbuddet.

”Vi oplever Murergården som en af de få der proaktivt opsøger dialog om udsatte børn og unge og søger sparring vedr. underretninger. Herunder har vi fornyelig aftalt et tættere samarbejde vedr. socialpædagogisk friplads på Murergårdens initiativ”. – Marc Johansson, teamleder SOF.

I sommers under bandekrigen stod Murergården for at lave et trygt byrums indsats i baggården på Kapelvej 44 sammen med Socialforvaltningen og Kultur og Fritidsforvaltningen.

Murergården har hjulpet Gadepulsen med at lave cykler til deres medlemmer, ligesom vores Fodboldmedarbejder har hjulpet en gruppe med at komme ud i foreningslivet.

Omkring den indsats der kører på indre Nørrebro med en gruppe drenge i alderen 9-14, ”aktive drenge”, har Murergården siddet med til en lang række møder i processen med at opspore og screene gruppen.

Det er blandt andet mødrene til drengene i gruppen aktive drenge der fremadrettet skal producere maden til Murergårdens folkekøkken om tirsdagen på kapelvej.

Hver anden tirsdag har vi på indre Nørrebro det vi kalder ”tirsdagsnetværket”. Her sidder alle klubberne, de boligsociale helhedsplaner, SOF, KFF, Mellemfolkeligt Samvirke, foreningslivet, og en lang række andre interessenter, der alle arbejder med børn og unge på indre Nørrebro.

Gadepulsen og socialforvaltningen deltager også i idrætslegepladsen.

Både socialforvaltningen og SSP ved at klyngelederen er en samlet indgang til klubberne i klynge NBA, men ofte vil der blive taget direkte kontakt til den enkelte klub, da det drejer sig om enkelte unge på de forskellige matrikler.

- Hvordan bidrager I til et tættere samarbejde med skolerne om en helhedsorienteret indsats omkring børn og unge med bekymrende adfærd?
- giv eksempler på konkrete samarbejdsaftaler med skolerne
- beskriv hvordan I sikrer, at skolerne oplever jeres forsøgsordning som et samlet tilbud med en indgang

Vi samarbejder tæt med Blågårdskole omkring de børn, der er udsatte, og som har brug for en helhedsorienteret indsats. Dette er centreret omkring Aftaleforum og Netværksmøder på skolen.

Vi vil fra Murergårdens side gerne samarbejde tættere med Blågårdskole og er ved at udvikle et ydelseskatalog, hvor skolen kan købe pædagoger til forløb i skolen som et alternativ til UUV pædagoger som ikke har fungeret på Blågårdskole.

Disse forløb kunne eksempelvis være: Klasse fællesskaber, Stop mobning, diverse forskellige sports aktiviteter, som for eksempel klatring.

Skolelederen har et direkte 1 til 1 samarbejde med klyngelederen.

- Hvordan bidrager I til den socialpædagogiske opgave med at opspore børn og unge med risikoadfærd i samarbejde med øvrige institutioner i lokalområdet?
- giv eksempler på konkrete samarbejdsaftaler med andre institutioner i lokalområdet
- beskriv hvordan I sikrer, at andre institutioner i lokalområdet oplever jeres forsøgsordning som et samlet tilbud med en indgang?

Murergården og Capella taler ofte sammen om børn i lokalområdet, og dette fungerer godt, da begge er BUF institutioner. Vi er meget bevidste om fordelingen af børn ved klubstart, og flytter en gang imellem børn mellem klubberne for at sikre det bedste tilbud til børn og forældre.

Gennem vores opsøgende indsats møder vi ofte børn på for eksempel de bemandede legepladser og har et samarbejde om at få dem ind i klubberne. Dette besværliggøres dog af, at vi ikke kan udveksle cpr. nr eller må tale om konkrete børn, men dette ville dog ikke være anderledes i et eventuelt fritidscenter.

4. Gevinstrealisering på ledelse -udfyldt i samarbejde med klyngeleder Hanne Brusch.

- Hvordan har I imødekommet det effektiviseringskrav på ledelse, som er besluttet af BUU i forbindelse med Fremtidens Fritidstilbud?
- beskriv jeres nuværende ledelseskonstruktion
- beskriv hvilke afdelingsledere og souschefer der er afviklet og bibeholdt
- beskriv hvilke pædagogiske ledere der er afviklet og bibeholdt

Der var en tilpasningsproces i gang da vi enten skulle være fritidscenter eller forsøgsordning.

Der er konverteret en souschef til teamkoordinator og flere afdelingsledere til team koordinatore. Der er ikke afviklet nogle pædagogiske ledere, da der ikke er grundlag for dette.

Murergårdens integrerede institution har én leder uanset om vi er forsøgsordning eller fritidscenter.

Det samme gør sig gældende for Skt. Johannesgården, Kvisten, Capella, Askovfonden og Klub Guldberg.

Det har hele tiden været udtalt fra forvaltning og klyngeledelse at eventuelt fritidscenter er af en sådan størrelse, at der skal være en pædagogisk leder på begge sider af Nørrebrogade. Der er derfor ikke nogen

økonomisk besparelse at hente på ledelse ved et evt. fritidscenter, da antallet af pædagogiske ledere vil være det samme i begge klynger.

Vi har i Murergården været meget glade for at have kort til vores leder, samt at være en del af et større hus, hvor vi har fælles pædagogiske udviklingsprojekter, og hvor vi sikrer en sikker og tryk overgang fra fritidshjem til klub.

- **Vurderer I, at der yderligere behov for at tilpasse antallet af ledere? - hvis ja, hvordan og hvornår har I tænkt jer at gøre det?**

Hvis det ender ud med et fritidscenter ville det være hensigtsmæssigt at kigge på, om der skal være to pædagogiske ledere i fritidscentret. Ved to ledere vil der ikke været sparet lønkrone på ledelse og det vil være nødvendigt med minimum én teamkoordinator pr. matrikel.

- Hvordan har I imødekommet effektiviseringen på andre måder end via reduktion i ledelse, hvis dette ikke har været muligt eller utilstrækkeligt?

Vi har effektiviseret på fællesaktiviteter mellem Murergården og Capella, og har på dette sparet personaletimer og været i stand til at tilbyde en bredere vifte af aktiviteter.

5. Beskæftigelsesgrad for pædagogisk personale

- Hvordan arbejder I med at skabe fuldtidsstillinger for jeres medarbejdere?
- beskriv hvor mange timer medarbejderne typisk har ugentligt
- beskriv hvor mange medarbejdere der har kunnet bevare deres beskæftigelsesgrad
- Hvor let er det at rekruttere dygtige medarbejdere til jeres institution?

Vi har i forsøgsperioden haft flere kombinationsstillinger.

Vi har haft en pædagog der både havde timer i skole og i klubben. Vi har haft en fælles syværksted medarbejder mellem Murergården og Capella.

Vi har en kombinationsstilling med Indvandre Kvinde Centret i Blågårdsgade og vi har en kombinationsstilling med Nørrebro United.

Vi har fastansatte medarbejdere på alt mellem 8 og 35 timer. Det har aldrig været et problem for os at rekruttere uddannet kompetent arbejdskraft. Udfordringen ligger i, at kunne tilbyde stillinger, der er attraktive for den enkelte. Eksempelvis har vi en rollespilsmedarbejder, der er pædagogstuderende. Han er tilfreds med 8 timer om ugen. Således har vi en kvalificeret medarbejder til en specialiseret opgave.

Vi har pt. to pædagoger, en pædagogmedhjælper under uddannelse til klubpædagog, en snedker, to skræddere (Håndværk og Designuddannelsen) en cykelsmed, to pædagog studerende der fungerer som sportsmedarbejder og rollespilsmedarbejder.

Alle medarbejdere har kunnet bevare deres time antal, ligesom vi har rekrutteret specialiseret personale i forsøgsperioden.

6. Perspektiver fra forældre og unge – Udfyldt af Murergårdens forældreråd, med citater fra de unge selv.

- **Hvilke aktiviteter sætter de unge eller forældrene særligt pris på?**

De unge sætter i høj grad pris på alle de udbudte aktiviteter i Murergårdens klub, det være sig sy-værksted, smykkefremstilling, træværksted, cykelværksted, klatring, idrætslegeplads i Korsgadehallen, Folkekøkken i samarbejde med Kapelvej 44/Støberiet, forskellige projekter (ex. demokrati-projekt) mv. men de sætter i høj grad også pris på de ikke-skemalagte aktiviteter som "bare at hænge ud" med venner, spille brætspil, playstation, lave mad, bage etc.

"syværkstedet, jeg har lavet to huer, og nu får jeg lov til at sy på overlockeren" – Alma 11 år

Et af de tilbud, som forældrene sætter særligt pris på, er Folkekøkken i samarbejde med Kapelvej 44. Her serverer børnene fra klubben mad for ca. 200-250 lokale borgere, som hver uge spiser sammen. Dette giver for både unge og forældre godt lokalkendskab og sikrer klubben og familierne den forankring i lokalmiljøet, som er så vigtigt i et miljø med så mange og store sociale udfordringer.

Et andet tilbud som forældrene sætter stor pris på er idrætslegepladsen, hvor klubben samarbejder med en lang række sportsforeninger på Nørrebro. Her sikres det at børn/unge lærer hvilke foreningsmuligheder, der findes på Nørrebro samt at de unge får et forhold til nogle af de trænere fra sportsklubberne, som kan hjælpe dem ind i foreningslivet.

"At der er så mange aktiviteter, hvor man skal røre sig" Isiah -10 år

"det er fedt at der ikke er så mange computere, faktisk kun en, så kan vi lave sport eller være i værkstedet"
– David 10 år.

- **Er der aktiviteter, som de unge eller forældre mener, at der kunne være flere af?**

Fordi personalet i Murergårdens klub er så tæt på børnene/de unge i dagligdagen tales der løbende om, hvilke aktiviteter, som skal udbydes. Og det er forældrenes klare opfattelse at klubben tilpasser sig de unges ønsker og behov.

"kan vi tage på eksperimentariet, det er rigtig sjovt.. ... men også rigtig dyrt" – Youssef 10 år

"Kan vi lave et udendørs værksted hvor vi kunne lave bål og sådan noget" – Desmond 10 år.

Det er meget vigtigt for forældrene at understrege, at det er vores erfaring at de unge følger deres kammerater og sociale fællesskaber og ikke i særlig høj grad udbuddet af aktiviteter. Udbuddet af aktiviteter kan være med til at tiltrække børn og unge, og de sociale fællesskaber er med til at fastholde dem i tilbuddet.

"Kan vi ikke tage nogle flere weekendture kun med de store, så kan vi være oppe hele natten og bare feste"- dreng 12 år

- **Hvilke eksterne samarbejdspartnere (sports- og kulturforeninger) kender børn og forældre til via tilbuddet?**

Murergårdens klub holder en gang om ugen Folkekøkken i samarbejde med Kapelvej 44/Støberiet som er et kulturtilbud under kultur og fritidsforvaltningen. Her er de unge med at gøre klar til fællesspisning, anretter og serverer mad og rydder op efter de ca. 200-250 mennesker som hver uge spiser sammen.

Nørrebro United – både klubbens fodbold-, håndbold- og danse afdeling.

Idrætslegeplads i samarbejde med Fritidsklubben Cappella, Nørrebro United, SheZone, Stevnsghede Basket, Nørrebro Fighters.

Fritidsklubben Capella – der er et solidt samarbejde mellem Murergårdens klub og Klub Capella. Der afholdes fælles fredagsarrangementer for skiftende grupper af unge på tværs af de to klubber. Ligeledes indgår begge klubber i idrætsprojektet.

Den boligsociale helhedsplan – Det Gode Naboskab.

Folketinget – Klubben har flere gange været på rundvisning i Folketinget i forbindelse med demokrati-projekter.

- **Hvilke eksterne samarbejdspartnere synes børn og unge yderligere, at tilbuddet kunne samarbejde med?**

Klubben er ikke større end at personalet løbende er i dialog med både unge og forældre. Og der bliver jævnligt ændret i udbuddet af aktiviteter efter de unges ønsker.

- **Hvordan er de unge og forældrenes oplevelse af kontakten til klubbens medarbejdere? Er det nogen de kan have en fortrolig samtale med, hvis der er behov for det?**

Kontakten til klubbens medarbejdere er rigtig fin. Personalet er nogen, som børn og forældre, kender og har kendt gennem mange år. Murergården er et stort hus med mange fælles arealer – så alle børn kender alle medarbejdere i huset – fra vuggestue til klub. Det er rart, at når man som forælder tager kontakt til personalet ved, at personalet kender ens barn og familie. Klubben ligger på samme matrikel som mange af børnene har gået på fritidshjem, børnehave og vuggestue. Det er trygge omgivelser for forældre og også i høj grad for, særligt, de yngste klubbørn. Det sikrer en god og tryk overgang mellem fritidshjem og fritidsklub.

”Jeg kan rigtig godt lide at i altid har tid til at tale med mig... ..min mor forstå ikke mit liv på den måde” –
Pige 13 år

- **Har forældre og børn konkrete forslag til, hvordan tilbuddet evt. kunne forbedres?**

Som forældre mener vi, at det er meget vigtigt for området omkring Blågård Skole at have små fritidstilbud som er målrettet de børn og unge, som skal benytte tilbuddet. Hvis ikke bliver det meget vanskeligt at fastholde de unge. I forvejen er det en udfordring af fastholde børn og familier på skolen, som i den grad tynder ud i toppen. I området omkring Blågård Skole vil der være mangeartede opgaver for en fritidsklub som spænder lige fra ren pasning af de 10-12 årige til en udpræget kriminalpræventiv opgave. Det er meget vigtigt med tæt dialog mellem forældre, skole og fritidstilbud og dette mener vi sikres bedst muligt i mindre, mere overskuelige enheder.

Som det ser ud nu huser Murergården vuggestue, børnehave og klub med én pædagogisk leder samt fritidshjemmet som organisatorisk hører til under Fritidsinstitutionen ved Blågård Skole med en pædagogisk leder, hvis der så skulle komme en pædagogisk leder af et evt. fritidscenter ville vi stå i en situation, hvor vi ville have én matrikel med tre pædagogiske ledere. Den situation ville ikke være holdbar set fra et forældresynspunkt, da der ville være stor risiko for at bryde sammenhængskraften i Murergården

Overgangen mellem fritidshjem og fritidsklub har været drøftet i forældrerådet for Fritidsinstitutionen på Blågård Skole og her var man enige om, at det er meget vigtigt for forældrene at der vedbliver at være klub både på matriklen Murergården samt på Cappella. Det er i forældrenes optik den bedste måde at sikre en god og tryk overgang

Fra forældreperspektiv vil en anbefaling herfra være at sparke beslutningen om organiseringen af fritidsklubberne til hjørne indtil det er afklaret om, der skal åbnes en ny skole på Nørrebro. Lad klubberne fortsætte som selvstændige klubber under nuværende ledelse og organisering. Lad klubberne få arbejdsro og lad dem finde egen form for samarbejde. Og ud fra det samarbejde finde en organisering på sigt.

7. Konklusion og særlige perspektiver

- Ønsker I, at forsøgsordningen gøres permanent, eller at den overgår til den oprindeligt foreslåede struktur?
- Tilføj evt. særlige perspektiver, som I vurderer, ikke er indeholdt i jeres besvarelse ovenfor.

Vi ønsker at forsøgsordningen gøres permanent. Som vi ser det står indre Nørrebro overfor en lang række udfordringer som skal afklares og kræver tæt samarbejde mellem skole og fritidsinstitutioner. Og hvor gode kræfter og intentioner ikke skal gå tabt med at skabe endnu en strukturændring i børnenes liv.

Vi har i forsøgsperioden opnået et tættere samarbejde med Capella, end vi nogen sinde har haft før og ser store perspektiver i at udvide og videreføre dette. Kvistens ungdomsklub har i forsøgsperioden påbegyndt en udvikling fra at være en ungdomsklub for nogle af de mest udsatte børn på indre Nørrebro, mod at være en klub der rummer et bredere spektrum af kvarteret og tilbyde konstruktive fællesskaber. Denne udvikling ser vi ingen grund til at sætte på spil i en større omorganisering.

I klynge NBA, Blågårdskole distrikt, er der netop fra Børne og ungdomsudvalgets side afsat penge til en forundersøgelse for at udvide skolen til 4 spor. Gemmen føres udvidelsen, og lykkes skolen med fastholdelse af børn, vil behovet for klubpladser i Blågårdskole distrikt vokse voldsomt

Pt. er der 4 spor i 0. klasse og et enkelt i 9. klasse på Blågårdskole. Det er derfor vigtigt at arbejde med fastholdelse på skolen. På dette punkt er vi helt enige med forældrebestyrelsen på Blågårdskole, dette gør vi bedst gennem trivsel og nærhed. Vi oplever som fritids og juniorklub en høj grad af tilfredshed for klubben og ønsker at fortsætte det gode arbejde.

Ikke bare Blågårdskole står over for at skulle udvide, der skal skabes 5 spor ekstra på Nørrebro, og selvom både Blågårdskole og Nørre Fælled Skole udbygges vil det fortsat være nødvendigt at bygge en ny skole. Indtil videre er der meget på, at en ny skole kunne ligge i de Gamles by. Hvis der kommer en ny skole inden for det der lægges op til at udgøre et eventuelt kommende fritidscenter, vil det være nødvendigt at splitte fritidscentret op i mindre enheder.

Privatskoleproblematikken.

Som det er nu, er det specielt Skt. Johannesgården der modtager børn fra områdets privatskoler, Skt. Ansgar, DIA-privatskole og Nørrebro Lilleskole.

På indre Nørrebro er der en høj andel af børn der går på privatskoler.

Hvis det bliver et kommunalt fritidscenter, som der lægges op til, bliver Skt. Johannesgårdens klub lukket, da de som selvejende ikke kan være en del af et kommunalt fritidscenter. Vi kommer til at mangle 220 klubpladser fra 1. august 2018. Det vil i første omgang primært gå ud over børnene, og vil sætte kommunen under pres for hurtigt at etablere et stort antal klubpladser i distriktet. Et distrikt hvor der i forvejen mangler vuggestuepladser.

På fritidshjemsområdet har vi på Indre Nørrebro et selvejende fritidshjem, Askovfondens, som er øremærket til at tage de børn, der kommer fra privatskolerne. Dette fordi det er en stor udfordring at få børn fra privatskolerne til at benytte de fritidsinstitutioner og fritidscentre der bygger deres dagligdag på distrikt skolens rutiner og skemaer.

Derfor peger vi på en løsning, hvor vi som klubber for lov til at fortsætte med at skabe trygge lokale fællesskaber omkring de skoler vi arbejder tæt sammen med. En løsning hvor det er klyngen, der skaber det forpligtende fællesskab og hvor vi som medarbejdere kan blive ved med at have fokus på kerneopgaven. Hvor vi har en pædagogisk leder i huset og ikke, som vi hører det mange andre steder fra at op mod fem matrikler deles om en pædagogisk leder.

En løsning hvor Murergården og Capella i samarbejde med Fritidsinstitutionen arbejder tæt sammen med Blågårdsskole om fastholdelse og rekruttering af børn.

Hvor Klub Guldberg fortsætter deres tætte og forpligtende samarbejde med Guldbergskole.

Hvor Skt. Johannesgården kan fortsætte som selvejende institution og servicere privatskolerne på indre Nørrebro.

Som minimum opfordrer vi til, at man udskyder beslutningen til der er taget stilling til placering af den kommende skole på Nørrebro. At bruge tid og penge på at implementerer et stort fritidscenter nu, som så skal splittes op igen om få år føles meningsløst og er at spille hasard med børnenes trivsel og vores muligheder for at rekruttere og fastholde kvalificeret personale.

Ligeledes har alle klubberne i forsøgsordningen startet en proces, faciliteret af forvaltningen, om hvordan det bedste klubtilbud på Indre Nørrebro kunne se ud, hvis man lagde fritidscenter og forsøgsordningen til side.

Vi har i det ovenstående ikke omtalt Askovfondens pigeklub, dette skyldes at de arbejder med en målgruppe der går på tværs af alle klubber og hele bydele. Det er ikke en klub vi ser meget til i hverdagen, men en klub, der opfylder et behov for nogle af de mest udsatte og usynlige piger i byen. Vi ser det som et tab for klubområdet på Nørrebro, hvis vi skal sige farvel til pigeklubben.

Med Venlig hilsen

Murergårdens Klub.

Yderligere spørgsmål kan stilles til

Pædagogisk leder Bodil Johanne Møller Hansen, EQ7I@kk.dk

Teamkoordinator I Murergårdens klub Jonas Jonsen, ee3p@buf.kk.dk tlf 23 37 53 70.

Forældrerådet ved Charlotte Egebo, tlf 50 57 37 03.

Evaluering af forsøgsordningen på Indre Nørrebro, besvarelse fra Cappella Klub.

1. Samarbejdet mellem institutionerne i forsøgsordningerne og området.

- Hvordan koordinerer ledelserne på tværs af institutionerne i forsøgsordningen indsatser og samarbejde med fx fritids- og kulturforeninger, skoler, forvaltning?

Da vi fik forsøgsordningen for to år siden, var det blandt for at beholde det lokale, og skabe nære fællesskaber omkring de forskellige skoler.

Klub Guldberg omkring Guldbergskole.

Cappella, Murregården og Kvisten omkring Blågårdskole.

Skt. Johannesgården har et særligt fokus på Privatskolerne Skt. Ansgar, Nørrebro Lilleskole og DIA-privatskole.

- Hvilke områder er det, institutionerne indenfor forsøgsfritidscentret samarbejder om?
- beskriv evt. fælles strategiske overvejelser for den samlede gruppe unge i området
- beskriv evt. fælles faglige indsatser
- beskriv evt. fælles personalemæssige indsatser

I området omkring Blågårdskole har der været et særligt fokus på samarbejde omkring foreningslivet.

Cappella og Murregården har kørt et projektet to gange om ugen i Korsgadehallen, hvor alle børn, klubmedlemmer eller institutionsløse børn i området kan få kendskab til forskellige idrætsformer og lærer evt. kommende trænere fra foreningslivet at kende. Dette har været en stor succes.

Cappella og Murregården samarbejder generelt tæt om aktiviteter, både i forbindelse med udvidet åbningstid, aftensspisning, weekend arrangementer og børnene kan bevæge sig frit mellem de to matrikler og bruge værksteder og fysiske rammer.

Cappella og Murregården samarbejder tæt omkring fordeling af børn og sørger for at alle 3. klasser bliver tilbudt et fritidstilbud der matcher det enkelte barn, da tilbuddene i sin grundform er forskellige.

Cappella og Murregården flytter løbende i samarbejde forældrene børn fra den ene klub til den anden, for at sikre trivsel og fremmøde for det enkelte barn.

Cappella har haft, et godt personale samarbejde med Murregården og Kvisten, idet vi sammen har haft to kombination stillinger Kvisten, endvidere har vi haft kombinations stilling sammen med Murregården.

Cappella og Murregården har endvidere haft et tæt samarbejde i de forskellige skoleferier, hvor vi har slået personale timerne sammen, holdt åbent i en klub og på den måde sikret en lang åbningstid.

Cappella har sammen med Murregården også haft fælles møder ca. hver 3 mdr. hvor vi har haft fokus på hvordan vi har, kunne optimere vores samarbejde. Disse møder har været en god og effektiv måde at sikre en optimal hverdag i klubberne og et stort udbud af forskellige aktiviteter.

Cappella har startet et samarbejde med klubberne Skt. Johannesgårde og Klub Guldberg hvor vi sammen med en gruppe børn, besøger dem.

Der har været fælles uddannelses dage med medarbejdere fra alle klubberne, med oplæg af Niels Falk og Søren Østergård.

2. Samarbejde med foreninger i lokalområdet

- Hvordan introducerer I børn og unge til de omkringliggende fritids- og kulturaktiviteter?
- giv eksempler på konkrete samarbejdsaftaler med sports- og kulturforeninger
- beskriv hvordan I sikrer, at eksterne foreningerne oplever forsøgsordningen som et samlet koordineret tilbud med en indgang

To gange om ugen afholder vi idrætslegepladsen i Korsgadehallen, hvor der kommer trænere fra foreningslivet og introducerer til foreningslivet. Vi har haft trænere fra: Nørrebro United, Stevnsøgade basket, Shezone, Nørrebro Håndbold, taekwondo og Badminton.

Cappella og Murregården, har et tæt og forpligtende samarbejde med Nørrebro idrætsråd og idrætsforeningerne på Nørrebro, og vi mødes via samarbejdet i Korsgadehallen flere gange om ugen. Her har der været en introduktion til forskellige sportsgrene. Denne aktivitet har været en stor succes og rigtig mange børn og ungen har benyttet sig af tilbuddet.

Gadepulsen og socialforvaltningen deltager også i idrætslegepladsen.

3. Samarbejde om social-pædagogisk opgaver

- Hvordan bidrager I til den socialpædagogiske opgave i lokalområdet, fx ift. at opspore børn og unge udenfor jeres tilbud med risikoadfærd?
- giv eksempler på konkrete samarbejdsaftaler med SSP og Socialforvaltningen
- beskriv hvordan I sikrer, at SSP og Socialforvaltningen etc. oplever jeres forsøgsordningen som et samlet tilbud med en indgang?

I Cappella samarbejder vi tæt med Blågårdsskolen, SSP og Socialforvaltningen om udsatte børn.

Hver anden tirsdag har vi på indre Nørrebro det vi kalder "tirsdags netværket", her sidder alle klubberne, de boligsociale helhedsplaner, SOF, KFF, mellemfolkeligt samvirke, foreningslivet, og en lang række intresenter der alle arbejder med børn og unge på indre Nørrebro.

Både socialforvaltningen og SSP ved at klyngeleder er en samlet indgang til klubberne i klynge NBA, men ofte vil der blive taget direkte kontakt, da det drejer sig om enkelte unge på de forskellige matrikler.

- Hvordan bidrager I til et tættere samarbejde med skolerne om en helhedsorienteret indsats omkring børn og unge med bekymrende adfærd?
- giv eksempler på konkrete samarbejdsaftaler med skolerne
- beskriv hvordan I sikrer, at skolerne oplever jeres forsøgsordning som et samlet tilbud med en indgang

Vi samarbejder tæt med skolen omkring de børn der er udsatte der har brug for en helhedsorienteret indsats. Dette er centreret omkring aftaleforum og netværksmøder på skolen. Vi samarbejder godt med Blågårdsskole og de forskellige klasselærere. Vi tager direkte kontakt ved opstået konflikter eller andre udfordringer for den ung.

Cappella har i samarbejde med forældre forsøgt at holde forskellige arrangementer for de enkelte årgange. Cappella har lavet besøgsdag for alle 3 klasserne med deres lærer. Disse dag har haft stor succes for både børn og lærer.

Skolelederen har et direkte 1 til 1 samarbejde med klyngelederen.

- Hvordan bidrager I til den socialpædagogiske opgave med at opspore børn og unge med risikoadfærd i samarbejde med øvrige institutioner i lokalområdet?
- giv eksempler på konkrete samarbejdsaftaler med andre institutioner i lokalområdet
- beskriv hvordan I sikrer, at andre institutioner i lokalområdet oplever jeres forsøgsordning som et samlet tilbud med en indgang?

Cappella og Murregården taler ofte sammen om børn i lokalområdet, og dette kører godt da begge er BUF institutioner. Vi er meget beviste om fordeling af børn ved klubstart, og flytter en gang imellem børn mellem klubberne for at sikre det bedste tilbud til børn og forældre.

Gennem vores opsøgende indsats møder vi ofte børn på de bemandede legepladser og har et samarbejde om at få dem ind i klubberne

4. Gevinstrealisering på ledelse

- Hvordan har I imødekommet det effektiviseringskrav på ledelse, som er besluttet af BUU i forbindelse med Fremtidens Fritidstilbud?
- beskriv jeres nuværende ledelseskonstruktion
- beskriv hvilke afdelingsledere og souschefer der er afviklet og bibeholdt
- beskriv hvilke pædagogiske ledere der er afviklet og bibeholdt
- **Vurderer I, at der yderligere behov for at tilpasse antallet af ledere? - hvis ja, hvordan og hvornår har I tænkt jer at gøre det?**
- Hvordan har I imødekommet effektiviseringen på andre måder end via reduktion i ledelse, hvis dette ikke har været muligt eller utilstrækkeligt?

Vi har effektiviseret på fællesaktiviteter mellem Cappella og Murregården, og har på dette sparet personale timer og været i stand til at tilbyde en brede vifte af aktiviteter.

5. Beskæftigelses-grad for pædagogisk personale

- Hvordan arbejder I med at skabe fuldtidsstillinger for jeres medarbejdere?
- beskriv hvor mange timer medarbejderne typisk har ugentligt
- beskriv hvor mange medarbejdere der har kunnet bevare deres beskæftigelsesgrad
- Hvor let er det at rekruttere dygtige medarbejdere til jeres institution?

Vi har i forsøgsperioden haft flere kombinations stillinger.

Vi har haft en fælles sy værksted medarbejde mellem Cappella og Murregården og vi har haft to fælles medarbejder med Kvisten. Der arbejdes pt. på yderligere en fælles medarbejder med Kvisten.

Derudover har vi en medarbejder der både er i vores børnehave Troldehøj og klub Cappella.

Vi har fastansatte medarbejdere på alt mellem 32 og 15 timer. Det har aldrig været et problem for os at rekrutterer uddannet kompetent arbejdskraft.

6. Perspektiver fra forældre og unge

- Hvilke aktiviteter sætter de unge eller forældrene særligt pris på?
- Er der aktiviteter, som de unge eller forældre mener, at der kunne være flere af?
- Hvilke eksterne samarbejdspartnere (sports- og kulturforeninger) kender børn og forældre til via tilbuddet?
- Hvilke eksterne samarbejdspartnere synes børn og unge yderligere, at tilbuddet kunne samarbejde med?
- Hvordan er de unge og forældrene oplevelse af kontakten til klubbens medarbejdere? Er det nogen de kan have en fortrolig samtale med, hvis der er behov for det?
- Har forældre og børn konkrete forslag til, hvordan tilbuddet evt. kunne forbedres?

7. Konklusion og særlige perspektiver

- Ønsker I, at forsøgsordningen gøres permanent, eller at den overgår til den oprindeligt foreslåede struktur?
- Tilføj evt. særlige perspektiver, som I vurderer, ikke er indeholdt i jeres besvarelse ovenfor.

Vi ønsker at forsøgsordningen gøres permanent.

Vi har i forsøgsperioden opnået et tættere samarbejde Murregården end vi nogen sinde har haft før, og ser store perspektiver i at udvide og videreføre dette. Kvistens ungdomsklub har i forsøgsperioden påbegyndt en udvikling fra at være en ungdomsklub for nogle af de mest udsatte børn på indre Nørrebro, mod at være en klub der rummer et bredere spektrum af kvarteret og tilbyde konstruktive fællesskaber. Denne udvikling ser vi ingen grund til at sætte på spil i en større omorganisering.

Derfor peger vi på en løsning hvor vi som klubber for lov til at fortsætte med at skabe trygge lokale fællesskaber omkring de skoler vi arbejder tæt sammen med. En løsning hvor det er klyngen der skaber det forpligtende fællesskab og hvor vi som medarbejdere kan blive ved med at have fokus på kerneopgaven. Hvor vi har en pædagogisk leder i huset og ikke som vi hører det mange andre steder fra at op mod fem matrikler deles om en pædagogisk leder.

En løsning hvor Cappella og Murregården i samarbejde med Fritidsinstitutionen arbejder tæt sammen med Blågårdskole om fastholdelse og rekruttering af børn.

Hvor Klub Guldberg fortsætter deres tætte og forpligtende samarbejde med Guldbergskole.

Hvor Skt. Johannesgården kan fortsætte som selvejende institution og servicerer privatskolerne på indre Nørrebro.



Evalueringskema kommunale institutioner i forsøgsfritidscenter

Det er politisk besluttet, at de tre forsøgsfritidscentre skal evalueres i forhold til de politisk besluttede målsætninger med fritidscenterstrukturen. Nedenstående spørgsmål tager udgangspunkt i de politisk besluttede målsætninger for fritidscentrene, herunder [visionspapir for fritidscentrene](#) og den realiserede besparelse på ledelse, som indgik i [beslutningen om etablering af fritidscentrene](#). Spørgsmålene danner udgangspunktet for, at Børne- og Ungdomsudvalget kan vurdere, hvorvidt de tre forsøgsfritidscentre har fungeret tilfredsstillende, og om de skal have mulighed for at forsætte i den nuværende organisering eller ej.

Der skal udarbejdes én besvarelse pr. institution i forsøgsfritidscenteret.

Skemaet kan eksempelvis udfyldes af den pædagogiske leder efter forudgående dialog med relevante interessenter.

- Klyngeleder bedes inddraget i udfyldelsen af skemaets spørgsmål 1 og 4.
- Fritids- og kulturforeninger bedes inddraget i udfyldelsen af skemaets spørgsmål 2.
- SSP og Socialforvaltning bedes involveret i udfyldelsen af spørgsmål 3.
- Medarbejderrepræsentanter, forældreråd og klyngeleder bedes involveret i udfyldelsen af spørgsmål 5.
- Forældre og unge bedes involveret i besvarelsen af spørgsmål 6.

Institutionens ledelse bør facilitere inddragelse af de unge og forældre, der tager del i institutionens hverdag, fx ved at afholde en workshop, temaaften el.lign., hvor institutionen drøfte brugernes perspektiver inden for de temaspørgsmål, der er beskrevet i spørgsmål 6.

Det er desuden muligt til sidst i evalueringskemaet frit at inddrage perspektiver, som institutionen vurderer, det er relevant at tilføje eller vedhæfte supplerende bemærkninger indhentet fra eksterne samarbejdspartnere mv.

Navn på institution som har udfyldt evalueringsskemaet (udfyldes):

Klyngeledere – Lisbeth Vestergaard-Ryhl (NB klynge B) og Hanne Brusch (NB klynge A)

Navn på forsøgsfritidscenter som institutionen indgår i (udfyldes):

Klubberne i NB A og NB B, Fritidscenter Indre Nørrebro

Tema	Spørgsmål og besvarelser
1. Samarbejdet mellem institutionerne i forsøgsordningerne og området	<ul style="list-style-type: none">• Hvordan koordinerer lederne på tværs af institutionerne i forsøgsordningen indsatser og samarbejde med fx fritids- og kulturforeninger, skoler, forvaltning? I begyndelsen var det jævnligt møder på tværs med lederne, men der har været en lang periode, hvor det har været begrænset.• Hvilke områder er det, institutionerne indenfor forsøgsfritidscentret samarbejder om? To fritidsklubber har hver sine tilbud, som børnene kan vælge efter interesse, hvor aktiviteterne foregår hver sit sted, med det personale, der er tilknyttet. Mellem Guldberg og Johannesgården er der et tæt samarbejde bl.a. med fælles kolonier.- beskriv evt. fælles strategiske overvejelser for den samlede gruppe unge i området Der er ikke udarbejdet en fælles strategi for området, men vi har affødt af evalueringen indledt en proces, hvor PL'ere og KL'ere i forsøgsordningen forsøger at afdække behovet for fritidstilbud, hvor omdrejningspunktet er at finde ud af, hvad lykkes vi med, hvor 'taber' vi de unge og hvad kræver det at undgå sidstnævnte?- beskriv evt. fælles faglige indsatser Ungdomsklubberne har haft fælles aktiviteter omkring mountainbiketure i skoven for de unge- beskriv evt. fælles personalemæssige indsatser Der har været afholdt et kompetenceudviklingsforløb med ekstern konsulent over et par gange i begyndelsen af forsøget.• Hvordan fungerer samarbejdet mellem pædagogisk leder og klyngeledelse? Der er generel ledersparring omkring opgaven, En klyngeleder har kun været med det seneste halve år og har brugt en stor del af tiden til at få overblik over dels opgaven og dels området generelt og oplever en stor forskel på, hvordan der arbejdes ud fra forsøgsordningen.

	<p>giv eksempler på hvordan I samarbejder med forældreråd/bestyrelser i andre institutioner i forsøgsfritidscenteret?</p> <p>Der har ikke umiddelbart været noget samarbejde mellem forældreråd og -bestyrelser.</p>
<p>2. Samarbejde med foreninger i lokalområdet</p>	<ul style="list-style-type: none"> • Hvordan introducerer I børn og unge til de omkringliggende fritids- og kulturaktiviteter? - giv eksempler på konkrete samarbejdsaftaler med sports- og kulturforeninger - beskriv hvordan I sikrer, at eksterne foreningerne oplever forsøgsordningen som et samlet koordineret tilbud med en indgang <p>Det har været individuelt, hvordan der er blevet arbejdet ud mod diverse foreninger.</p>
<p>3. Samarbejde om social-pædagogisk opgaver</p>	<ul style="list-style-type: none"> - Hvordan bidrager I til den socialpædagogiske opgave i lokalområdet, fx ift. at opspore børn og unge udenfor jeres tilbud med risikoadfærd? Her er vi udfordret omkring en gruppe unge omkring Blågård kvarteret, hvor der er et samarbejde mellem SOF og BUF. Det er dog svært at finde fælles fodslag med baggrund i forskellige virkeligheder. - giv eksempler på konkrete samarbejdsaftaler med SSP og Socialforvaltningen - Se svar fra Kvisten og Guldbergs evalueringer. Det er PL'erne, som skaber samarbejdsrelationerne. - beskriv hvordan I sikrer, at SSP og Socialforvaltningen etc. oplever jeres forsøgsordningen som et samlet tilbud med en indgang? <p>Det tror vi ikke, de oplever.</p> <ul style="list-style-type: none"> - Hvordan bidrager I til et tættere samarbejde med skolerne om en helhedsorienteret indsats omkring børn og unge med bekymrende adfærd? - giv eksempler på konkrete samarbejdsaftaler med skolerne - Kvisten har pædagoger, som står for valgfag i udskolingen. - Klub Guldberg ligger på Guldberg skole og deler lokaler, derudover er der skolepædagoger ansat fra klubben i skolen. Der er et fint samarbejde mellem Guldberg skolen og klubben og aftale om at klubben skal varetage noget af valgfagene på skolen. - - beskriv hvordan I sikrer, at skolerne oplever jeres forsøgsordning som et samlet tilbud med en indgang - Vi tror, at skolerne oplever samarbejdet individuelt med den enkelte klub - - Hvordan bidrager I til den socialpædagogiske opgave med at opspore børn og unge med risikoadfærd i samarbejde med øvrige institutioner i lokalområdet? - - Via gadeplansmedarbejderne

	<ul style="list-style-type: none"> - giv eksempler på konkrete samarbejdsaftaler med andre institutioner i lokalområdet - beskriv hvordan I sikrer, at andre institutioner i lokalområdet oplever jeres forsøgsordning som et samlet tilbud med en indgang? - Det kan vi ikke svare på
<p>4. Gevinstrealisering på ledelse</p>	<ul style="list-style-type: none"> • Hvordan har I imødekommet det effektiviseringskrav på ledelse, som er besluttet af BUU i forbindelse med Fremtidens Fritidstilbud? - beskriv jeres nuværende ledelseskonstruktion Klyngeledelsesstruktur som før - beskriv hvilke afdelingsledere og souschefer der er afviklet og bibeholdt 2 souschefer er afviklet - beskriv hvilke pædagogiske ledere der er afviklet og bibeholdt - Ingen ændringer • Vurderer I, at der yderligere behov for at tilpasse antallet af ledere? - hvis ja, hvordan og hvornår har I tænkt jer at gøre det? • Vi har afventet ny politisk beslutning og derfor ikke handlet på det. • Hvordan har I imødekommet effektiviseringen på andre måder end via reduktion i ledelse, hvis dette ikke har været muligt eller utilstrækkeligt?
<p>5. Beskæftigelsesgrad for pædagogisk personale</p>	<ul style="list-style-type: none"> • Hvordan arbejder I med at skabe fuldtidsstillinger for jeres medarbejdere? • Ansættelse i kombinationsstillinger mellem FK og UK, når det er muligt. - beskriv hvor mange timer medarbejderne typisk har ugentligt - 25-37 - beskriv hvor mange medarbejdere der har kunnet bevare deres beskæftigelsesgrad Uvist • Har I et samarbejde med enten skoler eller andre institutioner i eller udenfor klyngen om kombinationsstillinger? Hvis Ja, hvordan fungerer det? Hvis nej, er det noget I vil arbejde mere med? Ja, en del hos Guldberg og enkelte fra Kvisten • Hvor let er det at rekruttere dygtige medarbejdere til jeres institution? • Det er en udfordring
<p>6. Perspektiver fra forældre og unge</p>	<ul style="list-style-type: none"> • Hvilke aktiviteter sætter de unge eller forældrene særligt pris på? Meget blandet alt efter brugergruppen • Er der aktiviteter, som de unge eller forældre mener, at der kunne være flere af? Uvist

	<ul style="list-style-type: none"> • Hvilke eksterne samarbejdspartnere (sports- og kulturforeninger) kender børn og forældre til via tilbuddet? Uvist – det ved PL'erne mere om • Hvilke eksterne samarbejdspartnere synes børn og unge yderligere, at tilbuddet kunne samarbejde med? Det er på PL niveau • Hvordan er de unge og forældrene oplevelse af kontakten til klubbens medarbejdere? Er det nogen de kan have en fortrolig samtale med, hvis der er behov for det? • Har forældre og børn konkrete forslag til, hvordan tilbuddet evt. kunne forbedres?
<p>7. Konklusion og særlige perspektiver</p>	<ul style="list-style-type: none"> • Ønsker I, at forsøgsordningen gøres permanent, eller at den overgår til den oprindeligt foreslåede struktur? Vi ønsker, at den overgår til den oprindeligt foreslåede kultur, men grundet størrelsen tænker vi, at det kræver 2 PL'ere • Tilføj evt. særlige perspektiver, som I vurderer, ikke er indeholdt i jeres besvarelse ovenfor.

Notat der følger op på afdækningsproces for ledere og klyngeledere i Forsøgsordning Indre Nørrebro/Bispebjerg, d. 11. maj, 2018

For at uddybe den variation, der er blevet tilkendegivet omkring forsøgsordningen, er der foretaget en afdækkende proces. Det var den samlede ledergruppe i forsøgsordningen, som ønskede understøttelse til denne proces fra forvaltningen.

Det er vores vurdering, at afdækningsprocessen kalder på en ny organisering, men der er ingen entydig løsning på hvilken.

I processen har vi arbejdet med to problemstillinger, der omhandler de børn og unge, vi har størst bekymringer omkring:

- De "utilpassede" unge, som det er svært at rumme i eksisterende klubtilbud, uden at de fylder så meget, at de kan få andre børn og unge til at forsvinde fra klubben
- De "stille/usynlige/ensomme unge, som siver fra fritidsklubben allerede i 4. klasse og glider ud af de levende fællesskaber

De to spørgsmål kalder på differentierede indsats, men det, der står tilbage som fælles, er, at begge situationer påkalder sig et styrket samarbejde og en stærkere koordineret indsats, og at den nuværende organisering (FO) ikke har været i stand til at løse denne opgave.

Blandt årsager til problematikkerne har vi formuleret en lang række årsager, hvor vi gerne vil fremhæve nogle her:

- Vores område har grupper (navngivne) unge, der fylder/ er udfordrede. Har vi for meget fokus på dem på bekostning af "de stille"?
- Kan de to grupper sameksistere på samme matrikel?
- Manglende samlet og koordineret indsats på området
- Opdeling af kommunale og selvejende/private vanskeliggør dialog og samarbejde
- Manglende medarbejderdeltagelse ved overgange
- Der mangler socialpædagogiske tilbud til de børn/unge, der er så udfordrede, at de ikke passer ind i vores dagtilbud

Der er som nævnt ikke en entydig løsning, der tegner sig som udkomme af afdækningsprocessen, men der er enighed om, at en løsning skal indeholde nogle elementer som:

- Fælles strategi og fælles sprog om børn og unge på Indre Nørrebro/Bispebjerg
- En gensidig forpligtelse på at "tale hinanden op", da der er mange rygter og historier om hinandens institutioner på tværs af Indre Nørrebro
- Én fælles koordineret indgang til SOF
- Medarbejderdeltagelse ved overgange til FK og UK
- Systematik og struktur i samarbejdet med skoler

Med venlig hilsen

Lisbeth Vestergaard-Ryhl og Hanne Bruschi

Klyngeledere i forsøgsordningen Indre Nørrebro

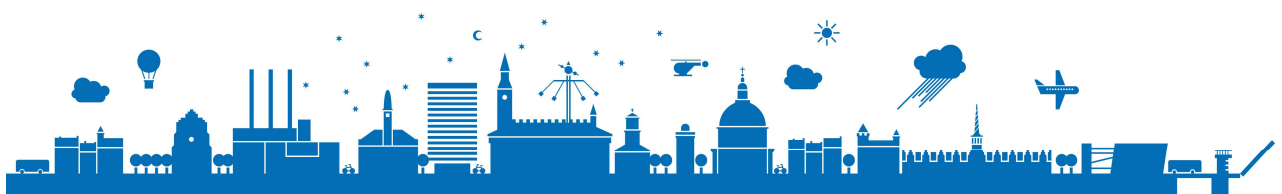


Tilbagemeldinger fra samarbejdspartnere blandt skoler, klynger og netværk

Følgende samarbejdspartnere til forsøgsfritidscenteret, Fritidscenter Indre Nørrebro, har lavet tilbagemeldinger til denne evaluering.

Guldberg Skole

Fritidsinstitutionen ved Blågård Skole





KØBENHAVNS KOMMUNE

Børne- og Ungdomsforvaltningen

Administrativt Ressourcecenter

Evalueringskema til forsøgsfritidscentrenes eksterne samarbejdspartnere

Det er politisk besluttet, at de tre forsøgsfritidscentre, der blev besluttet ifm. Fremtidens Fritidstilbud, skal evalueres i forhold til de politisk besluttede målsætninger med fritidscenterstrukturen. Samtlige institutioner i forsøgsfritidscentre får mulighed for at udfylde et evalueringskema, som forelægges Børne- og ungdomsudvalget.

I den forbindelse er det interessant at høre, hvordan samarbejdspartnere i lokalområdet oplever samarbejdet med forsøgsfritidscentrene.

Nedenstående spørgsmål tager udgangspunkt i de politisk besluttede målsætninger for fritidscentrene, herunder [visionspapir for fritidscentrene](#) og den realiserede besparelse på ledelse, som indgik i [beslutningen om etablering af fritidscentrene](#).

Spørgsmålene danner udgangspunktet for, at Børne- og Ungdomsudvalget kan vurdere, hvorvidt de tre forsøgsfritidscentre har fungeret tilfredsstillende, og om de skal have mulighed for at forsætte i den nuværende organisering eller ej.

Det udfyldte spørgeskema sendes til arc@buf.kk.dk inden den 27. april 2018 klokken 10.00.

Det er ikke alle spørgsmål, det nødvendigvis er relevante at svare på, afhængig af, hvilket samarbejde I har med forsøgscentret/institutionerne i forsøgsfritidscentret. I det tilfælde det ikke er relevant springer I det bare over.

Navn på samarbejdspartner (institution/skole/klynge) som har udfyldt evalueringsskemaet (udfyldes):

Guldberg Skole

Navn på forsøgsfritidscenter som samarbejdspartneren har udfyldt skemaet med udgangspunkt i (udfyldes):

Klub Guldberg, Forsøgsfritidscenter Indre Nørrebro

Tema	Spørgsmål og besvarelser
<p>1. Samarbejdet med forsøgsfritidscentret</p>	<ul style="list-style-type: none"> • Hvordan fungerer samarbejdet om konkrete initiativer (fx stærkt samarbejde og overgange) med forsøgsfritidscentret? Samarbejdet fungerer godt. • Hvilke fælles indsatser samarbejder I omkring? Der er fællesindsatser for elever, der udviser modkultur samt fælles valgfagssamarbejde. Skolens og Klubbens uddannelsesambassadører samarbejder. • Er der indsatser, I har ønsker om at videreudvikle et samarbejde omkring? Der er en tiltagende brug af hinandens lokaler og faciliteter til glæde for børn, unge og personale. Dette ønsker samarbejdet ønsker vi at styrke og udvikle også i forbindelse med kommende byggeri.
<p>2. Samarbejde om social-pædagogiske opgaver</p>	<ul style="list-style-type: none"> • Hvordan fungerer samarbejdet med forsøgsfritidscentret om indsatser som fx SSP og socialforvaltningen? - Giv eksempler på fælles indsatser Samarbejdet fungerer godt, da klubben har en repræsentant i SSP og er repræsenteret i skolens pædagogiske lærings- og ressourcecenter (PLRC) • Oplever I, at fritidscentret er opsøgende i forhold til børn og unge, der kunne have glæde af at benytte et klubtilbud? Ja. Klubben inviterer elever på besøg og klubpædagoger tager elever med ned i klubben i skoletiden. • Hvordan synes I, at forsøgsfritidscentret fungerer som facilitator for, at områdets børn og unge introduceres for kultur- og fritidstilbud i området?
<p>3. Samarbejde om fastholdelse af pædagogisk personale</p>	<ul style="list-style-type: none"> • Hvordan samarbejder I med forsøgsfritidscentret om at sikre attraktive stillinger for deres medarbejdere? - Beskriv hvor mange medarbejderne der evt. har supplerende timer hos jer: - Beskriv hvor mange timer disse medarbejdere evt. har hos jer: Der er kombinationsstillinger med klubben. Pt. har vi 3 pædagoger fra klubben, som har 49% af deres arbejdstid på skolen. Skolen har aftalt for kommende skoleår, at købe 2 valgfagshold i klubben i e-sport og kreativitet.

4. Konklusion og særlige perspektiver	<ul style="list-style-type: none">• Vurderer I, det er mest hensigtsmæssigt for jeres samarbejde med forsøgsfritidscentret, at institutionerne fortsætter i deres selvstændige organisering, eller ser I et større potentiale for et hensigtsmæssigt samarbejde i et organisatorisk samlet fritidscenter? Det er vigtigt at have et tæt samarbejde med klubben, så både personale og ledelse kender hinanden og ses løbende. Det er også en helt særlig styrke, at klubben og skolen er placeret i samme bygning.• Tilføj evt. særlige perspektiver, som I vurderer, ikke er indeholdt i jeres besvarelse ovenfor.
--	---

Navn på samarbejdspartner (institution/skole/klynge) som har udfyldt evalueringsskemaet (udfyldes): **Fritidsinstitutionen ved Blågård Skole**

Navn på forsøgsfritidscenter som samarbejdspartneren har udfyldt skemaet med udgangspunkt i (udfyldes): **Fritidscenter Indre Nørrebro**

Tema	Spørgsmål og besvarelser
1. Samarbejdet med forsøgsfritidscentret	<ul style="list-style-type: none"> • Hvordan fungerer samarbejdet om konkrete initiativer (fx stærkt samarbejde og overgange) med forsøgsfritidscentret? Vi har kun samarbejdet når vi afgav børn fra frit til klub. • Hvilke fælles indsatser samarbejder I omkring? Ingen • Er der indsatser, I har ønsker om at videreudvikle et samarbejde omkring? Nej
2. Samarbejde om social-pædagogiske opgaver	<ul style="list-style-type: none"> • Hvordan fungerer samarbejdet med forsøgsfritidscentret om indsatser som fx SSP og socialforvaltningen? Det kan jeg ikke svare på da jeg ikke er en del af ssp - Giv eksempler på fælles indsatser • Oplever I, at fritidscentret er opsøgende i forhold til børn og unge, der kunne have glæde af at benytte et klubtilbud? Nej det oplever jeg ikke. • Hvordan synes I, at forsøgsfritidscentret fungerer som facilitator for, at områdets børn og unge introduceres for kultur- og fritidstilbud i området? Der har ikke været noget
3. Samarbejde om fastholdelse af pædagogisk personale	<ul style="list-style-type: none"> • Hvordan samarbejder I med forsøgsfritidscentret om at sikre attraktive stillinger for deres medarbejdere? Der har været et forsøg (kombinationsstilling) med klub Kvisten, men vi har ikke kunnet finde den rette medarbejdere i denne kombinationsstilling. - Beskriv hvor mange medarbejderne der evt. har supplerende timer hos jer: Ingen - Beskriv hvor mange timer disse medarbejdere evt. har hos jer: Ingen
4. Konklusion og særlige perspektiver	<ul style="list-style-type: none"> • Vurderer I, det er mest hensigtsmæssigt for jeres samarbejde med forsøgsfritidscentret, at institutionerne fortsætter i deres selvstændige organisering, eller ser I et større potentiale for et hensigtsmæssigt samarbejde i et organisatorisk samlet fritidscenter? På baggrund af mine svar skinner det tydeligt igennem at jeg ønsker en anden organisering end forsøgsfritidscenter. • Tilføj evt. særlige perspektiver, som I vurderer, ikke er indeholdt i jeres besvarelse ovenfor. Jeg ønsker en 1-1- ledelse mellem det nye fritidscenter og

	<p>Fl. i dette vil smidiggøre samarbejdsforhold i alle sammenhænge og niveauer.</p>
--	--