



06-07-2011

Sagsnr.  
2011-93082

Dokumentnr.  
2011-483503

## **Antallet af indberettede magtanvendelser for 2. kvartal 2011**

### ***1. Om magtanvendelser iht. servicelovens bekendtgørelser om magtanvendelse m.v.***

Socialforvaltningens sociale tilbud og institutioner skal løbende registrere og indberette magtanvendelser, som har fundet sted. Socialudvalget har i efteråret 2008 besluttet, at der hvert kvartal skal forelægges en opgørelse over antallet af indberettede magtanvendelser. En gang årligt forelægges en samlet årsopgørelse. Forud for beslutningen har der i en del af 2008 været forelagt månedlige opgørelser over antallet af indberettede magtanvendelser.

Lov om social service, kapitel 24, fastlægger rammer og retningslinjer for magtanvendelse. Området er yderligere reguleret i bekendtgørelsen om magtanvendelse over for børn og unge anbragt uden for hjemmet samt bekendtgørelsen om magtanvendelse og andre indgreb i selvbestemmelsesretten overfor voksne.

Socialforvaltningen har som et af sine mål at styrke retssikkerheden for de borgere, der er omfattet af reglerne om tvangsmæssige indgreb efter den sociale lovgivning. Det centrale er, at magtanvendelse og andre indgreb i selvbestemmelsesretten som udgangspunkt undgås. Socialpædagogisk bistand går altid forud for magtanvendelse, og mindsteindgrebsprincippet – den mindst indgribende løsning – skal altid have første prioritet.

Tilbuddenes indberetning af magtanvendelser og opfølgningen herpå skal være med til at skabe en ansvarlig selvreflekterende organisation, som hele tiden skal udvikle sig på områder, hvor Socialforvaltningen kan forbedre borgernes livskvalitet.

### ***2. Om magtanvendelse iht. straffelovens bestemmelser om nødværge og nødret***

Efter straffelovens §§ 13-14 kan handlinger, der er foretaget i nødværge og nødret og som ellers er ulovlige, blive straffri. Handlingen skal være strengt nødvendig og kan kun anvendes i ekstraordinære situationer. Bestemmelserne kan derfor ikke anvendes som hjemmelsgrundlag for at foretage jævnlige forekommende tvangsmæssige indgreb.

### ***3. Anden kvartalsopgørelse for Handicapområdet - Børn***

Der er indberettet i alt 71 magtanvendelser på Handicapområdet - Børn i 2. kvartal 2011. Når antallet af registrerede magtanvendelser

Sekretariatet -  
Bernstorffsgade 17

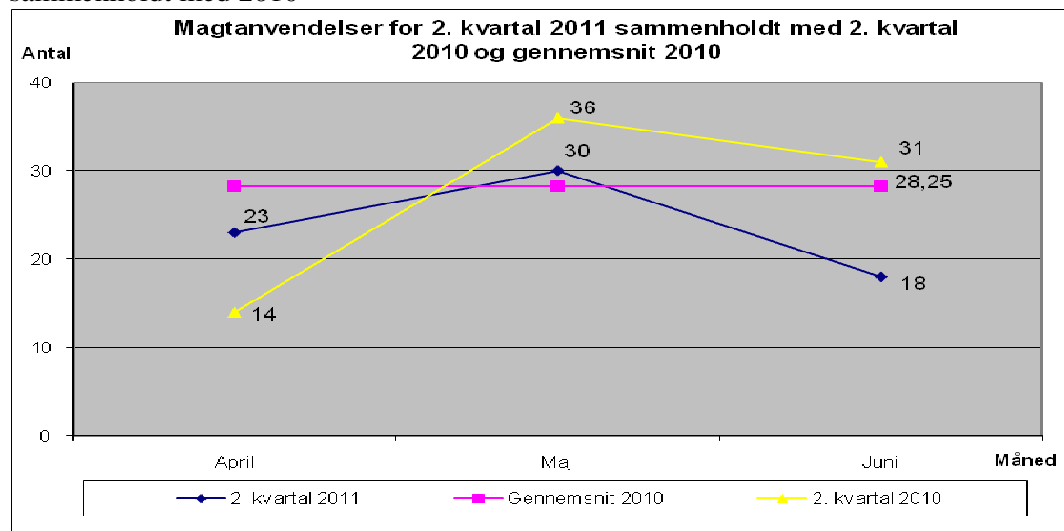
Bernstorffsgade 17, 3  
1592 København V

for 2. kvartal 2011 sammenholdes med det tilsvarende kvartal i 2010, er der sket et fald. Der er blevet registrerede 10 færre tilfælde end 2. kvartal 2010. I forhold til 1. kvartal 2011 er der i alt indberettet 10 flere magtanvendelser i 2. kvartal 2011.

**Tabel 3.1.**

<i>Magt-anvendelser</i>	<i>1. kvartal 2010</i>	<i>2. kvartal 2010</i>	<i>3. kvartal 2010</i>	<i>4. kvartal 2010</i>	<i>1. kvartal 2011</i>	<i>2. kvartal 2011</i>
<b>Handicap - Børn</b>	<b>80</b>	<b>81</b>	<b>115</b>	<b>63</b>	<b>61</b>	<b>71</b>

**Tabel 3.2.** Magtanvendelsernes spredning på 2. kvartal 2011 sammenholdt med 2010



### Fordeling på tilbud

Magtanvendelserne er indberettet af i alt 6 forskellige tilbud. Nedenfor ses en opstilling af, hvor mange magtanvendelser hvert tilbud har indberettet i 2. kvartal 2011.

**Tabel 3.3.**

<i>Tilbud</i>	<i>Magtanvendelser for 2. kvartal 2011</i>
Aflastningerne	11
Baunegård	19
Elmehuset	1
Nærumgård	12
Opholdssteder	1
Svanehuset	27
<b>I alt</b>	<b>71</b>

### Fordeling på antal personer

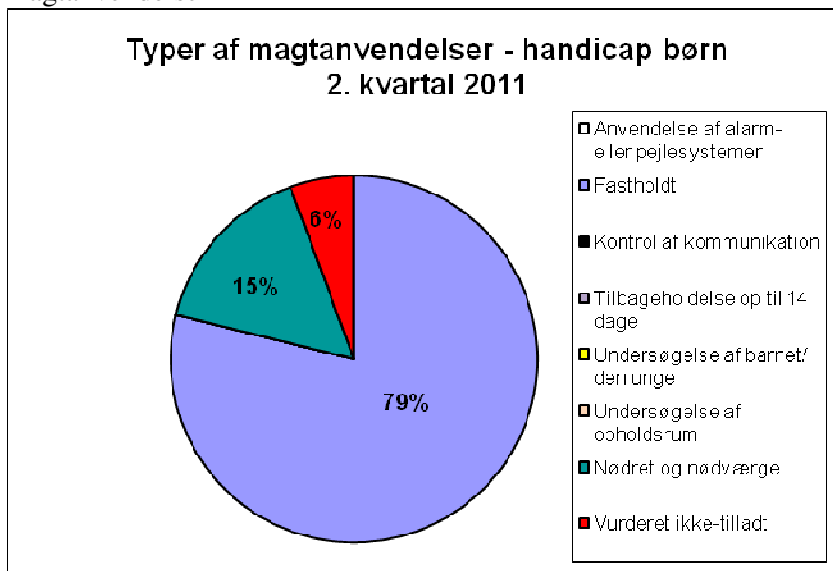
Der er foretaget magtanvendelser på i alt 28 forskellige personer.

### Typer af magtanvendelse

På børneområdet viser diagrammerne nedenfor, at magtanvendelserne primært har karakter af fastholdelse. Andelen af magtanvendelser som er vurderet som ikke-tilladt er relativt lille på handicapområdet for børn.

3 af de 4 ikke-tilladte magtanvendelser omhandler, situationer hvor det har været nødvendigt at fastholde et barn, der ikke ville tage livsvigtig medicin.

**Tabel 3.4.** Procentfordelingen på de forskellige typer af magtanvendelser



### 4. Anden kvartalsopgørelse for Handicapområdet - Voksne

Der er indberettet i alt 136 magtanvendelser på Handicapområdet - Voksne i 2. kvartal 2011. Når antallet af registrerede magtanvendelser for 2. kvartal 2011 sammenholdes med det tilsvarende kvartal i 2010, er der sket et fald. Der er blevet registrerede 30 færre tilfælde end 2. kvartal 2010. I forhold til 1. kvartal 2011 er der i alt indberettet 40 færre magtanvendelser i 2. kvartal 2011.

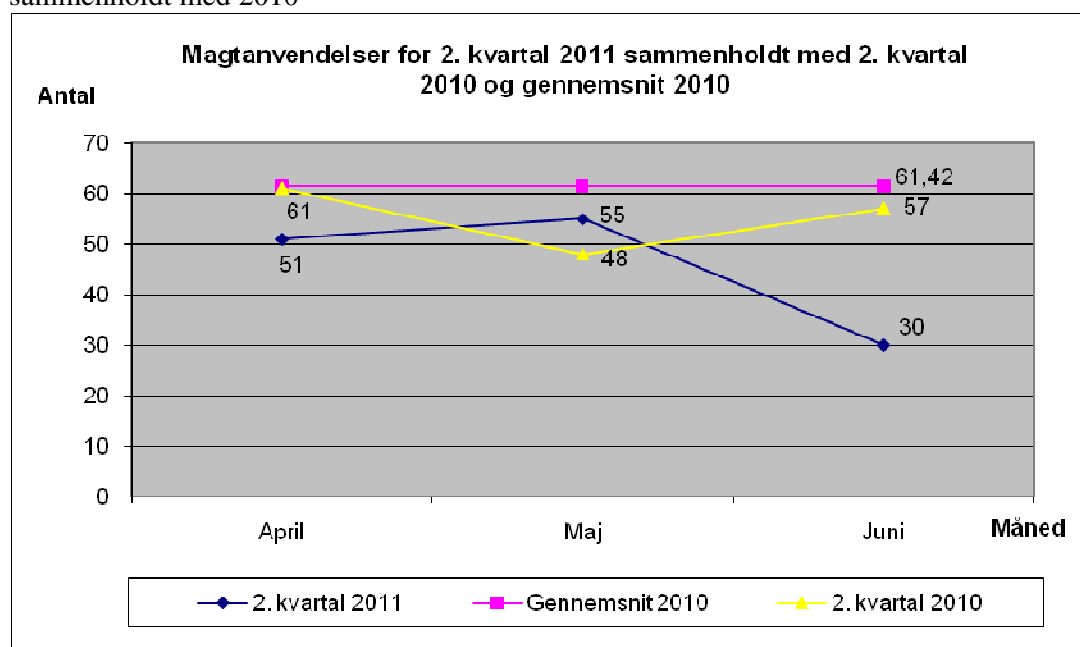
Det er ikke umiddelbart muligt, at pege på nogle bestemte årsager til nedgang i antallet af registrerede magtanvendelser. Forvaltningen vil være særlig opmærksom på udviklingen på dette område, herunder om der er tale om en varig tendens.

**Tabel 4.1.**

<i>Magt-anvendelser</i>	<i>1. kvartal 2010</i>	<i>2. kvartal 2010</i>	<i>3. kvartal 2010</i>	<i>4. kvartal 2010</i>	<i>1. kvartal 2011</i>	<i>2. kvartal 2011</i>
<b>Handicap-Voksne</b>	<b>216</b>	<b>166</b>	<b>185</b>	<b>170</b>	<b>176*</b>	<b>136</b>

\* På handicapområdet – voksne er der tilføjet yderligere 16 indberettede og nu færdigbehandlede magtanvendelse til 1. kvartal 2011.

**Tabel 4.2.** Magtanvendelsernes spredning på 2. kvartal 2011 sammenholdt med 2010



### Fordeling på tilbud

Magtanvendelserne er indberettet af i alt 19 forskellige tilbud. Nedenfor ses en opstilling af, hvor mange magtanvendelser hvert tilbud har indberettet i 2. kvartal 2011.

**Tabel 4.3.**

<i>Tilbud</i>	<i>Magtanvendelser for 2. kvartal 2011</i>
Bofællesskaberne Nord og Øst	1
Gladsaxe Møllevej	2
Guldbergshave	1
Hans Knudsens Plads	1
Irlandsvej 39 (incl. Tomatvej 1.)	3
Jens Warmingsvej	1
Lindebo og Radisevej 6-8	1
Lions Kollegiet	5
Lynghuset	4
Musvågevej	2

Møllehuset	6
Nordlys (incl. Irlandsvej 41 + Persillevej 2.)	46
Sjælør Boulevard (incl. Irlandsvej 29)	18
Strandparkcentret	7
Svanehuset	2
Ungbo	7
Verahus	6
Vibegården	20
Øresund	3
<b>I alt</b>	<b>136</b>

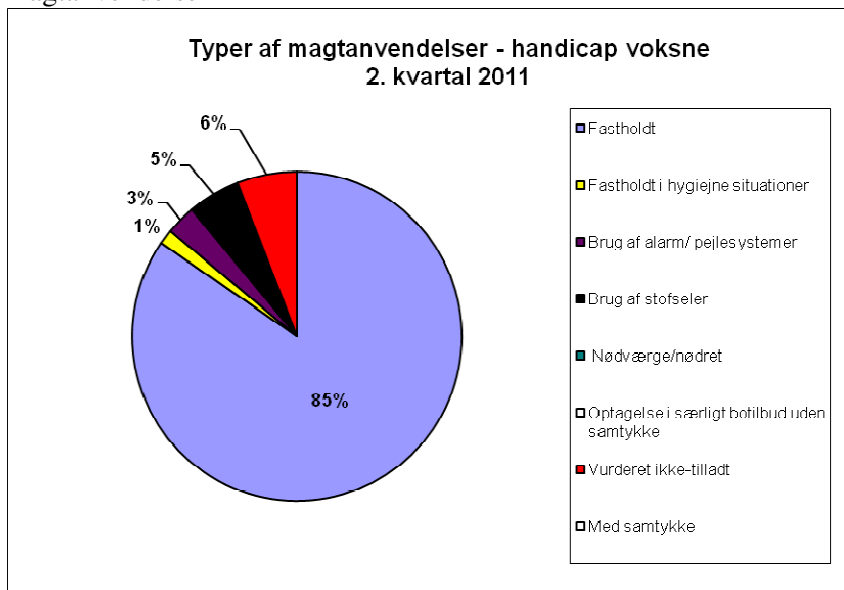
### Fordeling på antal personer

Der er foretaget magtanvendelser på i alt 68 forskellige personer.

### Typer af magtanvendelse

Magtanvendelserne på handicapområdet for voksne er primært indberettet som fastholdt. Andelen af magtanvendelser som er vurderet som ikke-tilladt er relativ lille på handicapområdet for voksne.

**Tabel 4.4.** Procentfordelingen på de forskellige typer af magtanvendelser



### Bemærkninger til foregående kvartals statistik

På handicapområdet – voksne kan der tilføjes yderligere 16 indberettede og nu færdigbehandlede magtanvendelser til statistikken fra 1. kvartal 2011. Det giver et resultat på i alt 176 indberettede magtanvendelser i 1. kvartal 2011 på handicapområdet – voksne.

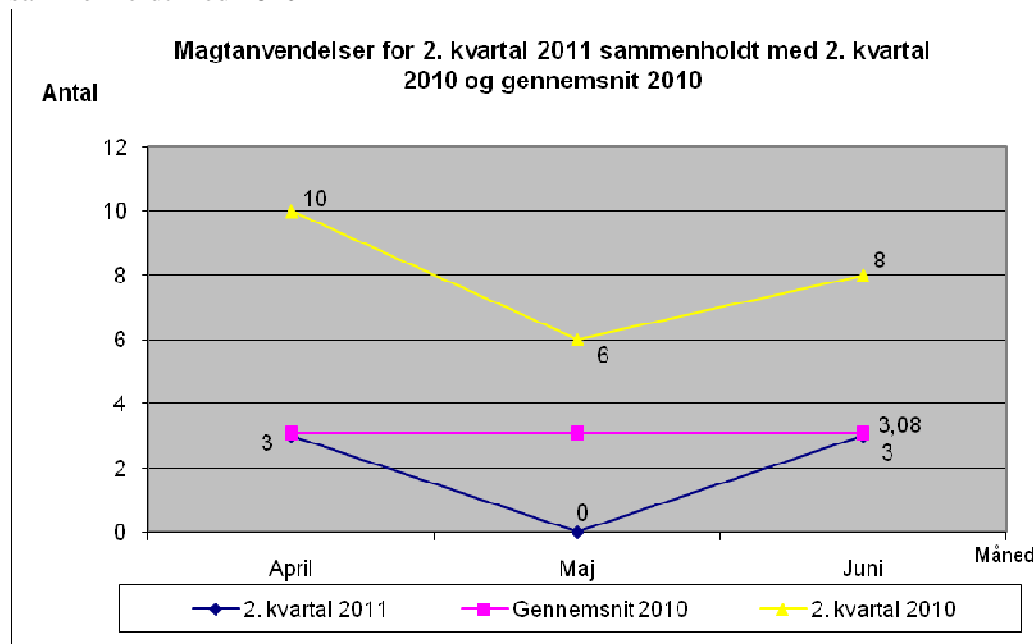
### 5. Anden kvartalsopgørelse for Psykiatriområdet

Der er indberettet i alt 6 magtanvendelser på psykiatriområdet i 2. kvartal 2011. Når antallet af registrerede magtanvendelser for 2. kvartal 2011 sammenholdes med det tilsvarende kvartal i 2010, er der sket et fald. Der er blevet registrerede 18 færre tilfælde end 2. kvartal 2010. I forhold til 1. kvartal 2011 er der i alt indberettet en magtanvendelse mindre i 2. kvartal 2011.

**Tabel 5.1.**

<i>Magt-anvendelser</i>	<i>1. kvartal 2010</i>	<i>2. kvartal 2010</i>	<i>3. kvartal 2010</i>	<i>4. kvartal 2010</i>	<i>1. kvartal 2011</i>	<i>2. kvartal 2011</i>
<b>Psykiatri-Området</b>	<b>6</b>	<b>24</b>	<b>2</b>	<b>5</b>	<b>7</b>	<b>6</b>

**Tabel 5.2.** Magtanvendelsernes spredning på 2. kvartal 2011 sammenholdt med 2010



### Fordeling på tilbud

Magtanvendelserne er indberettet af i alt 3 forskellige tilbud. Nedenfor ses en opstilling af, hvor mange magtanvendelser hvert tilbud har indberettet i 2. kvartal 2011.

**Tabel 5.3.**

<i>Tilbud</i>	<i>Magtanvendelser for 2. kvartal 2011</i>
Caroline Marie	1
Hedelund	1
Thorupgården	4

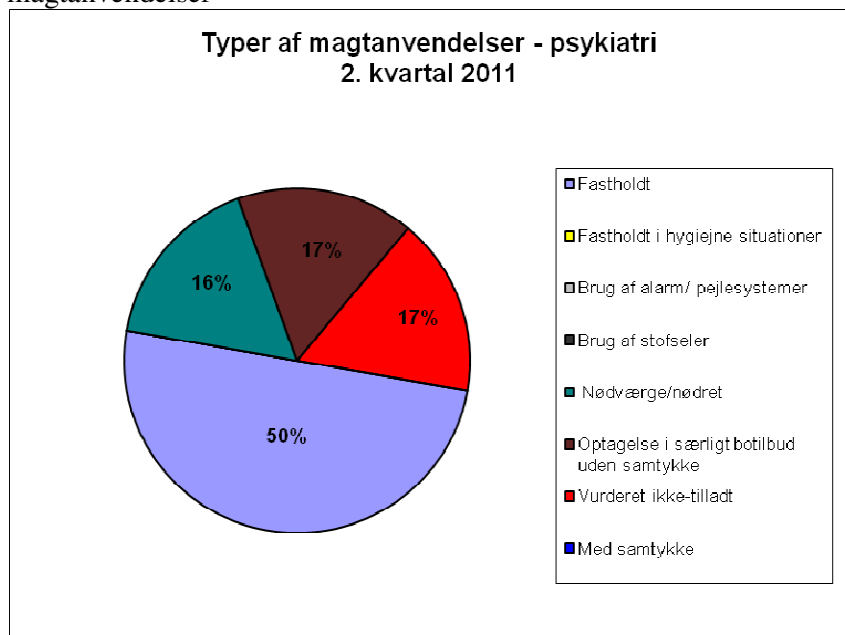
### Fordeling på antal personer

Der er foretaget magtanvendelser på i alt 4 forskellige personer.

### Typer af magtanvendelse

På psykiatriområdet viser diagrammerne nedenfor, at magtanvendelserne primært har karakter af fastholdelse. En af de indberettede magtanvendelser er blevet vurderet som ikke-tilladt.

**Tabel 5.4.** Procentfordelingen på de forskellige typer af magtanvendelser



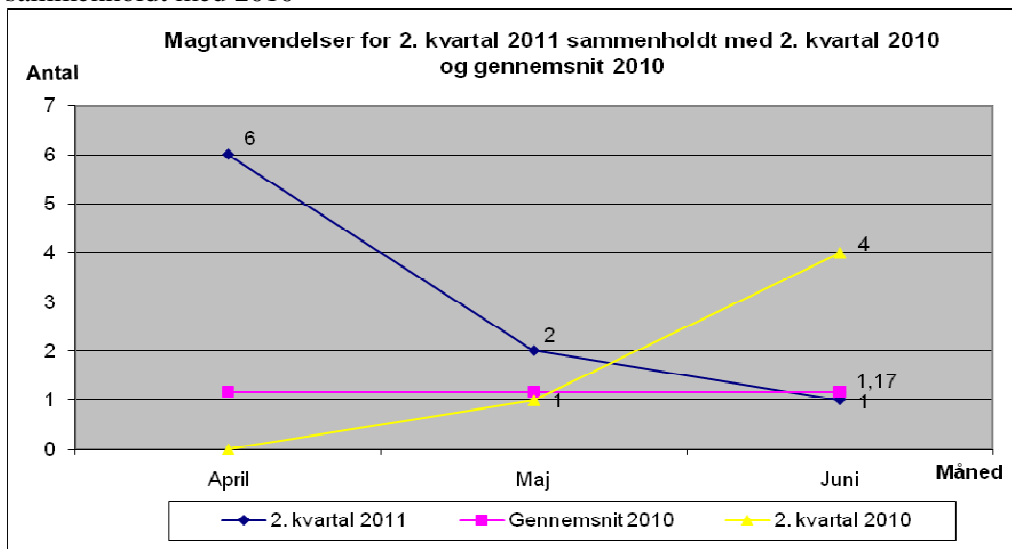
### 6. Anden kvartalsopgørelse for Udsatte grupper

Der er kun indberettet 9 magtanvendelser på området for udsatte grupper i 2. kvartal 2011. Når antallet af registrerede magtanvendelser for 2. kvartal 2011 sammenholdes med det tilsvarende kvartal i 2010, er der sket en stigning. Der er registreret 4 flere tilfælde end i 2. kvartal 2010. I forhold til 1. kvartal 2011 er der i alt indberettet 4 flere magtanvendelser i 2. kvartal 2011.

**Tabel 6.1.**

Magt-anvendelser	1. kvartal 2010	2. kvartal 2010	3. kvartal 2010	4. kvartal 2010	1. kvartal 2011	2. kvartal 2011
<b>Udsatte-Grupper</b>	6	5	2	1	5	9

**Tabel 6.2.** Magtanvendelsernes spredning på 2. kvartal 2011 sammenholdt med 2010



### Fordeling på tilbud

Magtanvendelserne er indberettet af i alt 7 forskellige tilbud.

**Tabel 6.3.**

<i>Tilbud</i>	<i>Magtanvendelser for 2. kvartal 2011</i>
Aktivitetscentret	2
Egmontgården	1
E-huset	1
Fristedet	2
Kollektivet	1
Herbergscentret	
Rådgivningscenter Nord	1
Specialinstitutionen	1
Forchammersvej	
<b>I alt</b>	<b>9</b>

### Fordeling på antal personer

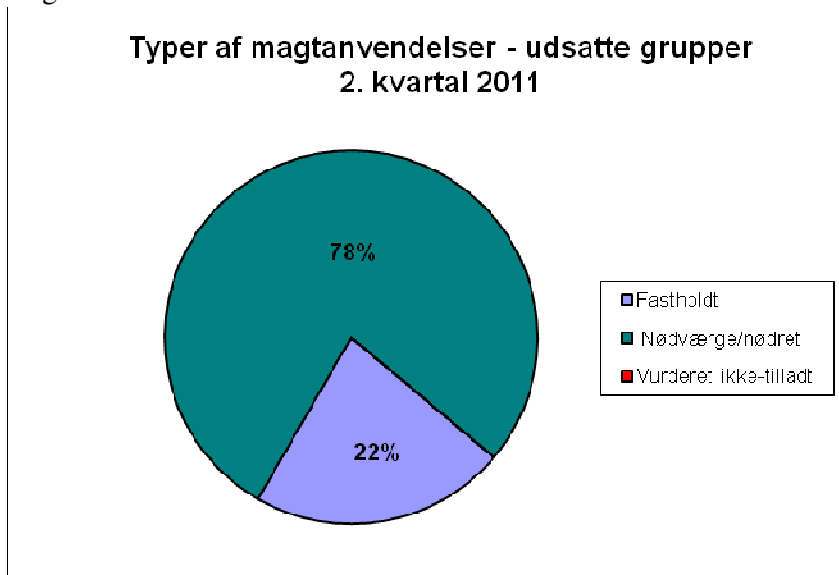
Der er foretaget magtanvendelser på i alt 8 forskellige personer.

### Typer af magtanvendelse

På udsatteområdet viser diagrammerne nedenfor, at magtanvendelserne primært har karakter af nødværge/nødret. Ingen af de indberettede magtanvendelser er blevet vurderet som ikke-tilladt.



**Tabel 6.4.** Procentfordelingen på de forskellige typer af magtanvendelser



### 7. Anden kvartalsopgørelse for Børn og Unge

Der er indberettet i alt 172 magtanvendelser på børne- og ungeområdet i 2. kvartal 2011. Når antallet af registrerede magtanvendelser for 2. kvartal 2011 sammenholdes med det tilsvarende kvartal i 2010, er der sket en stigning på 9 magtanvendelser. I forhold til 1. kvartal 2011 er der i alt indberettet 3 flere magtanvendelser i 2. kvartal 2011.

Det samlede antal magtanvendelser indeholder indberetninger fra dag- og døgntilbud, herunder sikrede afdelinger på Sønderbro, jf. magtbekendtgørelsen, samt indberetninger fra dagbehandlingstilbud, jf. straffelovens §§ 13 og 14.

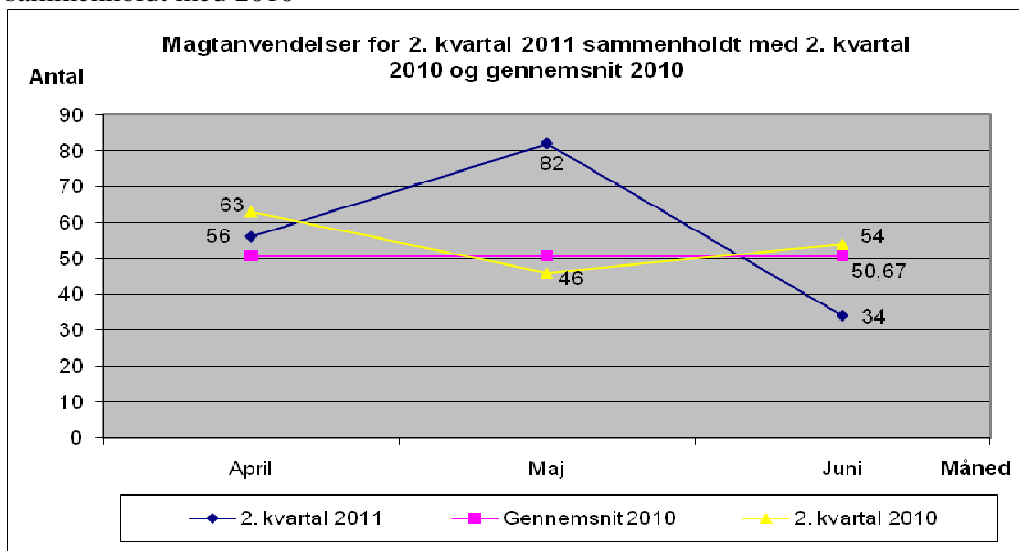
**Tabel 7.1.**

<i>Magt-anvendelser</i>	<i>1. kvartal 2010</i>	<i>2. kvartal 2010</i>	<i>3. kvartal 2010</i>	<i>4. kvartal 2010</i>	<i>1. kvartal 2011</i>	<i>2. kvartal 2011</i>
<b>Børn og unge</b>	<b>146</b>	<b>163</b>	<b>147</b>	<b>152</b>	<b>169*</b>	<b>172**</b>

\* På børne- og ungeområdet er der tilføjet yderligere 2 indberettede og nu færdigbehandlede magtanvendelse til 1. kvartal 2011.

\*\* I tallet indgår 15 endnu ikke færdigbehandlede magtanvendelser.

**Tabel 7.2.** Magtanvendelsernes spredning på 2. kvartal 2011 sammenholdt med 2010



### Fordeling på tilbud

Magtanvendelserne er indberettet af i alt 21 forskellige tilbud. Nedenfor ses en opstilling over, hvor mange magtanvendelser hvert tilbud har indberettet i 2. kvartal 2011.

**Tabel 7.3.**

<i>Tilbud</i>	<i>Magtanvendelser for 2. kvartal 2011</i>
Arildsgård	32
Basen Bosted	3
Den Flyvende Hollænder	3
Donekrogen	12
Emdrupgård	28
Ertodeto (Inkl JMM)	26
FM Huset	2
Frederiksholm	2
Frederikshøj	5
Glostrup	9
Observationshjem	
Hjilmagerstigen	1
Kastaniegården	2
Kaoskonsulenterne	1
NEXUS	8
Orøstrand	6
Solbakken	1
Solliden	2
Spanager	4
Sønderbro*	13
Tølløse	4
Villa Kokkedal	8
<b>I alt</b>	<b>172</b>

\* Fra 3. kvartal 2009 er antal magtanvendelser opdelt på ikke-sikret og

sikret afdelinger, jf. de forskellige typer af magtanvendelser.  
Samtidig er der sket en registrering af følgende typer af magtanvendelser på sikrede afdelinger: Aflåsning af værelser om natten, isolation, overførsel, undersøgelse af barnet/den unge og undersøgelse af opholdsrum.

Det ses af tabellen, at døgn- og dagbehandlingsinstitutionen Emdrupgård, Ertodeto og Arildsgård skiller sig ud i kraft af flere magtanvendelser end andre institutioner på området. Forvaltningen vurderer, at der ikke er en enkeltstående grund til et relativt højt antal af magtanvendelser på Emdrupgård og Ertodeto. Udviklingen skal ses i relation til længere hændelsesforløb på de enkelte institutioner.

#### Ertodeto:

Med behandlingsinstitutionen Ertodetos successive ekspansion igennem de senere år, særligt med udbygning med pladser til svært psykisk syge store børn og unge, er der, tilbagevendende, opstået situationer i institutionens samvær med og behandling af de unge, der har givet ledelsen og personalet tvivl om bl.a. hjemmel til personalets magtanvendelse over for de unge, i ekstreme situationer.

Udbygningen af behandlingsinstitutionen, herunder fysisk flytninger af institutionens virksomhed, har tillige bevirket en relativ stor udskiftning over tid af personale i de forskellige afdelinger, hvilket kan have forstærket tvivl og forståelser af magtbekendtgørelsens bestemmelser om magtanvendelse.

Endelig har institutionen – socialforvaltningen – i løbet af de seneste år oplevet et muligvis over tid stigende pres fra det regionspsykiatriske sygehus om at skulle modtage alvorligt psykisk syge unge, som efter ændrede prioriteringer i psykiatrien, fremstår i en mere 'syg' tilstand, end generelt tidligere.

#### Emdrupgård:

I starten af 2011 var ombudsmanden på besøg i institutionen. Et af fokuspunkterne var institutionens magtanvendelsespraksis. Dette har skærpet institutionens såvel som forvaltningens fokus på magtanvendelsespraksis på institutionen.

Der blev gennemført en dialog/konference mellem institutionens ledelse og forvaltningen d. 6. juni 2011, med det formål at forstærke institutionens bestræbelser på at få antallet af konflikter med magtanvendelse overfor børn i institutionen, reduceret. Det er for tidligt endnu at konstatere en effekt af drøftelsen.

#### Arildsgård

Hovedparten af det øgede antal magtanvendelser, skyldes at en dagbehandlingsafdeling fra Jacob Michaelsens Minde (Adashøj) er lagt under Arildsgård, hvorfor antallet af pladser og dermed antallet af magtanvendelser på institutionen alt andet lige er større.

En supplerende forklaring på antallet af registrerede nødværgehandlinger på Arildsgård kan være, at der er indskrevet forholdsvis mange yngre børn. Magtanvendelserne opstår hovedsageligt i konflikter mellem børnene, i forhold til hvilke, personalet er nødsaget til at agere, grundet den udadreagerende adfærd. Forvaltningen vil nøje følge udviklingen i antallet af nødværgehandlinger.

### **Fordeling på antal børn og unge**

Der er foretaget magtanvendelser på i alt 78 forskellige børn og unge.

### **Typer af magtanvendelse**

#### *Ikke-sikrede afdelinger*

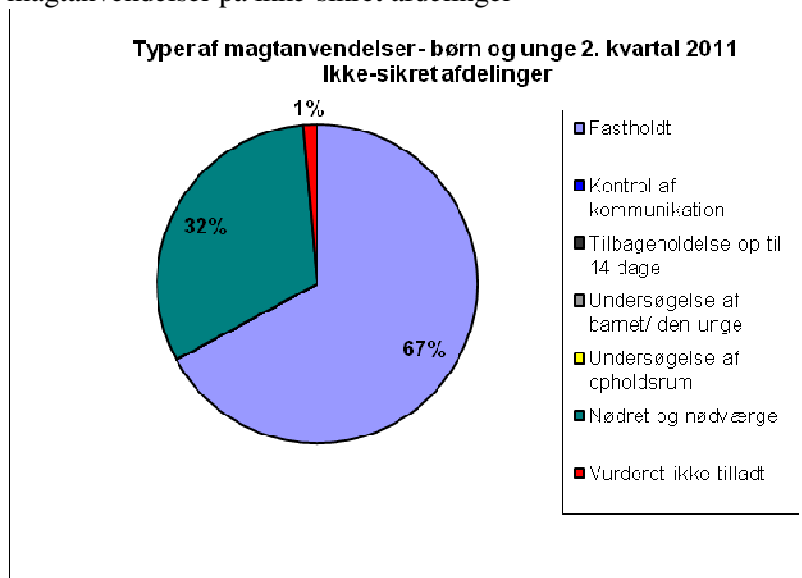
I opholdssteder og i døgninstitutioner for børn og unge er der i magtbekendtgørelsen hjemmel til følgende typer magtanvendelse:

- fastholdelse af barnet,
- besluttede tilbageholdelser,
- person – rum undersøgelser,
- brev- og telefonkontrol,
- 'nødværge/nødret' - handlinger i henhold til straffelovens bestemmelser.

Opholdsstedernes og institutionernes ledelser samt forvaltningen skal vurdere om en foretaget og beskrevet magtanvendelse er ikke-tilladt eller tilladt.

Forvaltningen er ikke forpligtet til at modtage og vurdere nødværgehandlinger overfor børn i dagtilbud og børn der befinder sig i de interne skoler, da børnene i situationen ikke er underlagt magtbekendtgørelsen. Dog har forvaltningen valgt at pålægge institutioner at indberette denne type magtanvendelser, da konsekvenserne heraf ikke adskiller sig fra andre typer magtanvendelser.

**Tabel 7.4.** Procentfordelingen på de forskellige typer af magtanvendelser på ikke-sikret afdelinger



\* De 15 endnu ikke færdigbehandlede magtanvendelser indgår ikke i ovenstående diagram.

Det ses at fastholdelse er den hyppigste type magtanvendelse, som indberettes. Herefter kommer nødværge/ nødret, som udgør 32 procent. Derudover er 2 af de indberettede magtanvendelser blevet vurderet som ikke-tilladt.

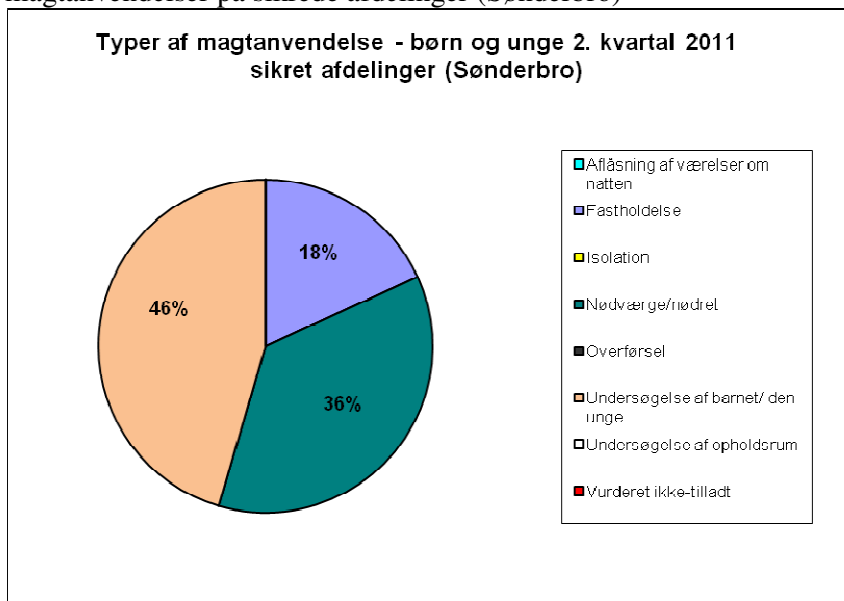
#### *Sikrede afdelinger*

Regler og bestemmelser for drift og anvendelse af sikrede døgninstitutioner er fastlagt i 'bekendtgørelsen om magtanvendelse overfor børn og unge, der er anbragt uden for hjemmet'.

I sikrede døgninstitutioner er der hjemmel til følgende typer magtanvendelseshandlinger: fastholdelse, isolation, aflåsning af værelse om natten, overførelse til anden sikret institution eller til en særlig sikret institution, undersøgelse af person (barnet eller den unge), undersøgelse af rum (værelse, ejendele), besøgs- og brevkontrol. Endvidere kan man, med hjemmel i straffelovens bestemmelser, udøve nødværge eller nødret, dvs. foretage nødværgehandlinger.

Institutionen og institutionens ledelse samt forvaltningen skal vurdere om en foretaget og beskrevet magtanvendelseshandling er ikke-tilladt eller tilladt.

**Tabel 7.5.** Procentfordelingen på de forskellige typer af magtanvendelser på sikrede afdelinger (Sønderbro)



\* De 15 endnu ikke færdigbehandlede magtanvendelser indgår ikke i ovenstående diagram.

Det ses at undersøgelse af barnet / den unge er den hyppigste type magtanvendelse, som indberettes. Herefter kommer nødværge/ nødret, som udgør 36 procent. Ingen af de indberettede magtanvendelser er blevet vurderet ikke-tilladt.

Ud over de i tabellen nævnte magtanvendelsesformer, er der yderligere én type magtanvendelse, der anvendes relativt hyppigt. Ved rettens beslutning om varetægtsfængsling af en ung i en sikret institution, kan retten yderligere bestemme, at den unge for en periode af varetægtsfængslingen skal underlægges besøgs- og brevkontrol under opholdet i den sikrede afdeling. Der er indberettet i alt 9 af denne type magtanvendelse i 2. kvartal 2011.

#### **Antal magtanvendelser fortsat under behandling**

Af de indberettede magtanvendelser er der fortsat 15 under behandling og disse er endnu ikke vurderet.

#### **Bemærkninger til foregående kvartals statistik**

På børne- og ungeområdet kan der tilføjes yderligere 2 indberettede og nu færdigbehandlede magtanvendelser til statistikken fra 1. kvartal 2011. Det giver et resultat på i alt 169 indberettede magtanvendelser i 1. kvartal 2011 på børne- og ungeområdet.

## 8. Opsamling

Der er indberettet i alt 394 magtanvendelser for 2. kvartal 2011.

På handicapområdet - børn er der sket et fald i antallet af indberettede magtanvendelser i 2. kvartal 2011 i forhold til 1.-3. kvartal 2010.

På handicapområdet - voksne er der sket et fald i antallet af indberettede magtanvendelser i 2. kvartal 2011 i forhold til 1.-4. kvartal 2010 og 1. kvartal 2011.

På psykiatriområdet er der sket en stigning i antallet af indberettede magtanvendelser i 2. kvartal 2011 i forhold til 3.-4. kvartal 2010. Når antallet af registrerede magtanvendelser for 2. kvartal 2011 sammenholdes med 2. kvartal 2010, er der sket et fald i antallet af indberettede magtanvendelser.

På udsatteområdet er der sket en stigning i antallet af indberettede magtanvendelser i 2. kvartal 2011 i forhold til 1.-4. kvartal 2010 og 1. kvartal 2011.

På børne- og ungeområdet er der sket en stigning i antallet af indberettede magtanvendelser i 2. kvartal 2011 i forhold til 1.-4. kvartal 2010 og 1. kvartal 2011.

**Tablet 8.1.** Udvikling i antallet af magtanvendelser for 1. kvartal 2010 – 2. kvartal 2011

<i>Områder</i>	<i>2010</i>				<i>2011</i>	
	<i>1. kvartal</i>	<i>2. kvartal</i>	<i>3. kvartal</i>	<i>4. kvartal</i>	<i>1. kvartal</i>	<i>2. kvartal</i>
Handicap børn	80	81	115	63	61	71
Handicap voksne	216	166	185	170	176	136
Psykiatri	6	24	2	5	7	6
Udsatte grupper	6	5	2	1	5	9
Børn og unge	146	163	147	152	169	172
<b>I alt</b>	<b>454</b>	<b>439</b>	<b>451</b>	<b>391</b>	<b>418</b>	<b>394</b>

Det kan konstateres, at der er udsving i antallet af indberettede magtanvendelser for de enkelte områder. Der er på nuværende tidspunkt i 2. kvartal 2011 generelt sket et fald af antallet af indberettede magtanvendelser i forhold til 1.-3. kvartal 2010 og 1. kvartal 2011.