

Cobe

Clever



Lynladestation

Hans Knudsens Plads 03.01.2022

Hans Knudsens Plads

Indhold

1. Intro

Clever netværk

Analyse af byrummet

2. Programmering og placering

Programmering

Placering af ladestationer

3. Design og tegninger

Eksiterende forhold

Revideret plads

Parkeringsredegørelse

Redegørelse for bevaring af træer

Intro


Lynladestationer i Danmark



- ▼ I drift
- ▼ I under opførelse
- ▼ planlagt

Lynladestationer i København



-  I drift
-  I under opførelse
-  planlagt

Lynladestationer i Danmark

Clever portefølje - meaningful break



Fredericia, DK
Billede af bygget station



Odense, DK
Visualisering af 'gigastation'



Esbjerg Lufthavn, DK
Visualisering af medium station

Lynladestationer i Hovedstadsområdet

Clever portefølje



ved Frederiksberg Rådhus



Analyse af byrummet



Site

Hans Knudsens Plads



FORESLÅET SITE

Start af Helsingørmotorvejen

Site

Hans Knudsens Plads



Historie

Hans Knudsen

Hans Knudsen var en dansk præst og filantrop, der var en pioner for human og pædagogisk behandling af handicappede børn. Hans metoder blev udbredt over hele verden. I 1942, navngav København Kommune pladsen efter Hans Knudsen. En buste af bronze af ham blev placeret i pladsen i 2003. Busten, der blev skabt i 1890 af Edvard Harald Bentzen, står stadig ved Hans Knudsens Plads i dag.



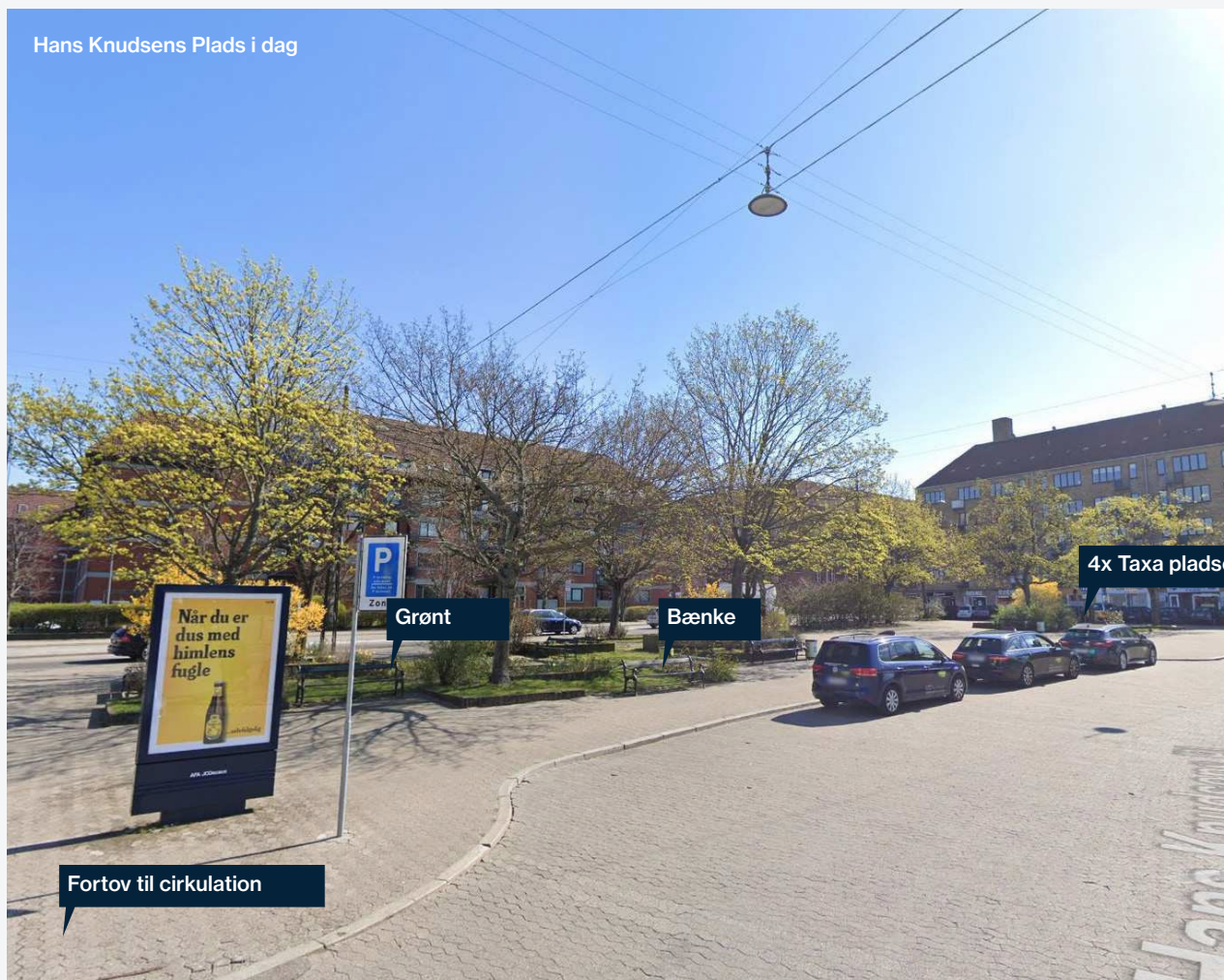
Historie

Hans Knudsens Plads

Hans Knudsens Plads blev bygget i forbindelse med byggeriet af Ortopædisk Hospital ved Lyngbyvej, der var færdig i 1935.

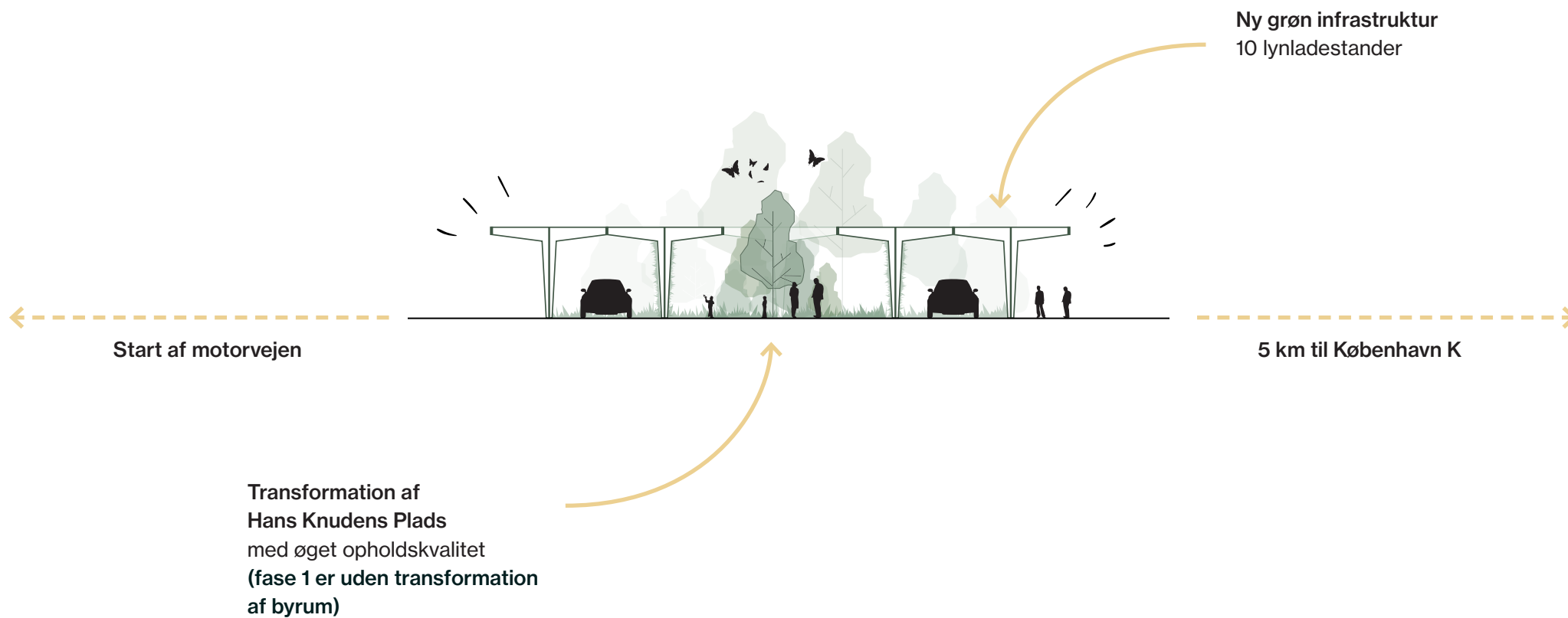
Hans Knudsens Plads ligger ved siden af en lille transit hub, hvor der er adgang til taxier og busser. Den indeholder bænke og plantebede med en række træarter.

Selvom den giver grundlæggende bekvemmeligheder til offentligheden, udfolder pladsen ikke sit fulde potentiale. Her kan både ladestationen og "meaningful break" konceptet gøre en forskel og skabe et byrum med øget opholdskvalitet.



Hans Knudsens Plads

Masser af muligheder



Programmering og placering

Programmering

Skala og funktionalitet

Areal: 1579 m²

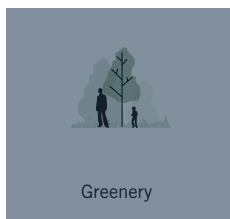
5 Canopys = Medium stationstype

'Meaningful break' = 30% af sitet

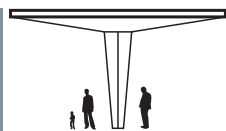
M
3-5 canopys



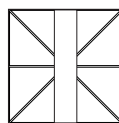
Charging station



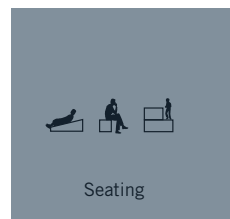
Greenery



Canopy



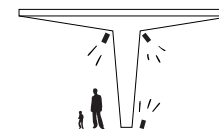
Tiles



Seating



Garbage disposal

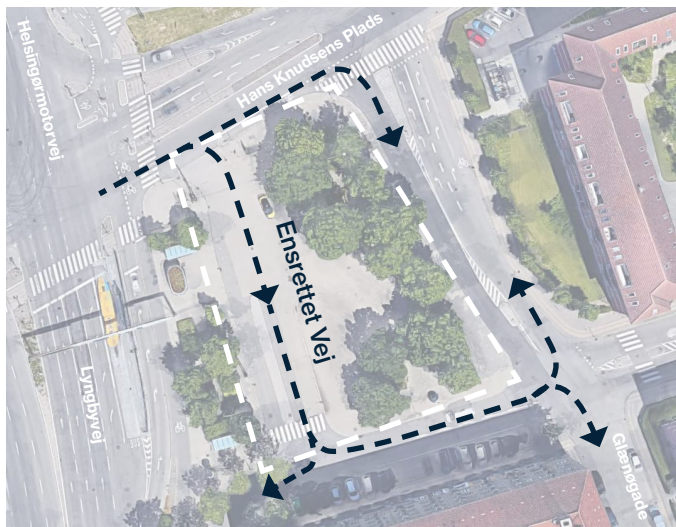


Light

Fase 1 er uden transformation af byrum; til indstilling vælges der at fokussere på selve ladestation med implementering af de viste elementer

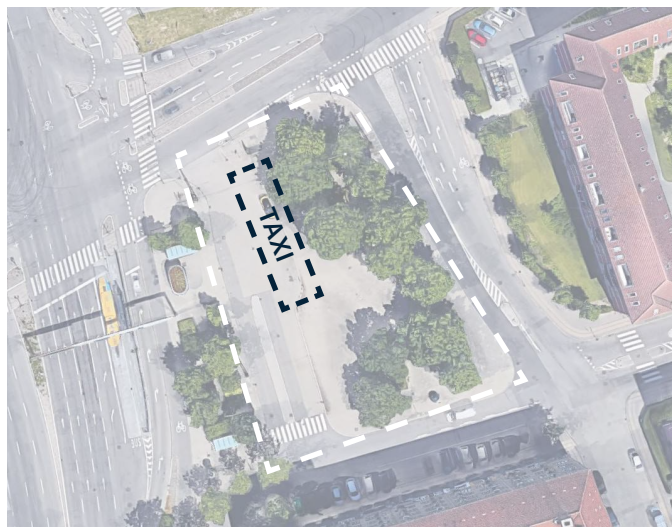
Placering af lynladestation

Eksisterende forhold



Eksisterende cirkulation

Efter analysen af nuværende trafikforhold mener vi, at det er bedst at beholde eksisterende cirkulation til fremtidige ladestationer og byrum.



Eksisterende taxi pladser

De 4 eksisterende taxiholdepladser skal bevares men flyttes mod vest.

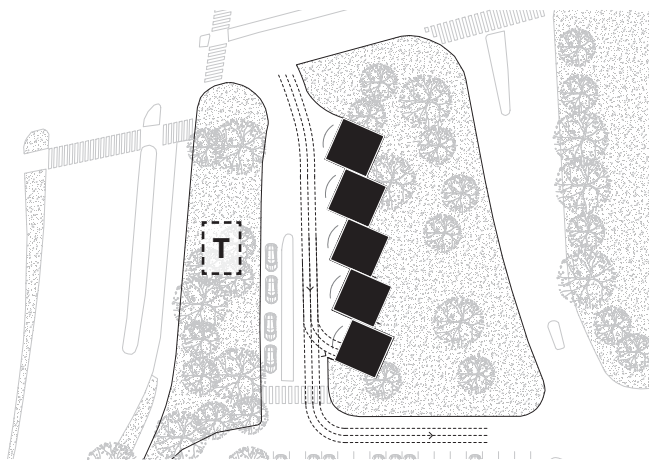


Eksisterende træer

De eksisterende træer bevares.

Placering af lynladestation

Plan diagram og visualisering



5 roterede canopies

Roterede canopies giver mulighed for godt bilflow. Placeringen har til hensigt at beholde eksisterende træer. Taxi pladser flyttes mod vest. Teknik placeres i sydvestlige hjørne uden for pladsen syd for det offentlige toilet.

*Design af pladsen behandles i næste kapitel.

*Ny transformerstation



I fase 1 etableres ikke græs. Der beholdes den nuværende belægning med sf-sten på pladsen.

Design og tegninger

Design af lynladestation

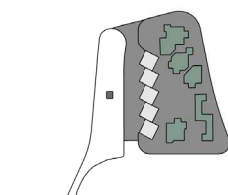
Situationsplan

Kørevej areal = 440 m²

Lynladepladser = 10 (245 m²)

Arealer:

- Grønt areal: 427m²
- Belagt: 1873m²
- Beton fliser: 245m²
- Teknik areal: 9m²



I alt: 2554m²

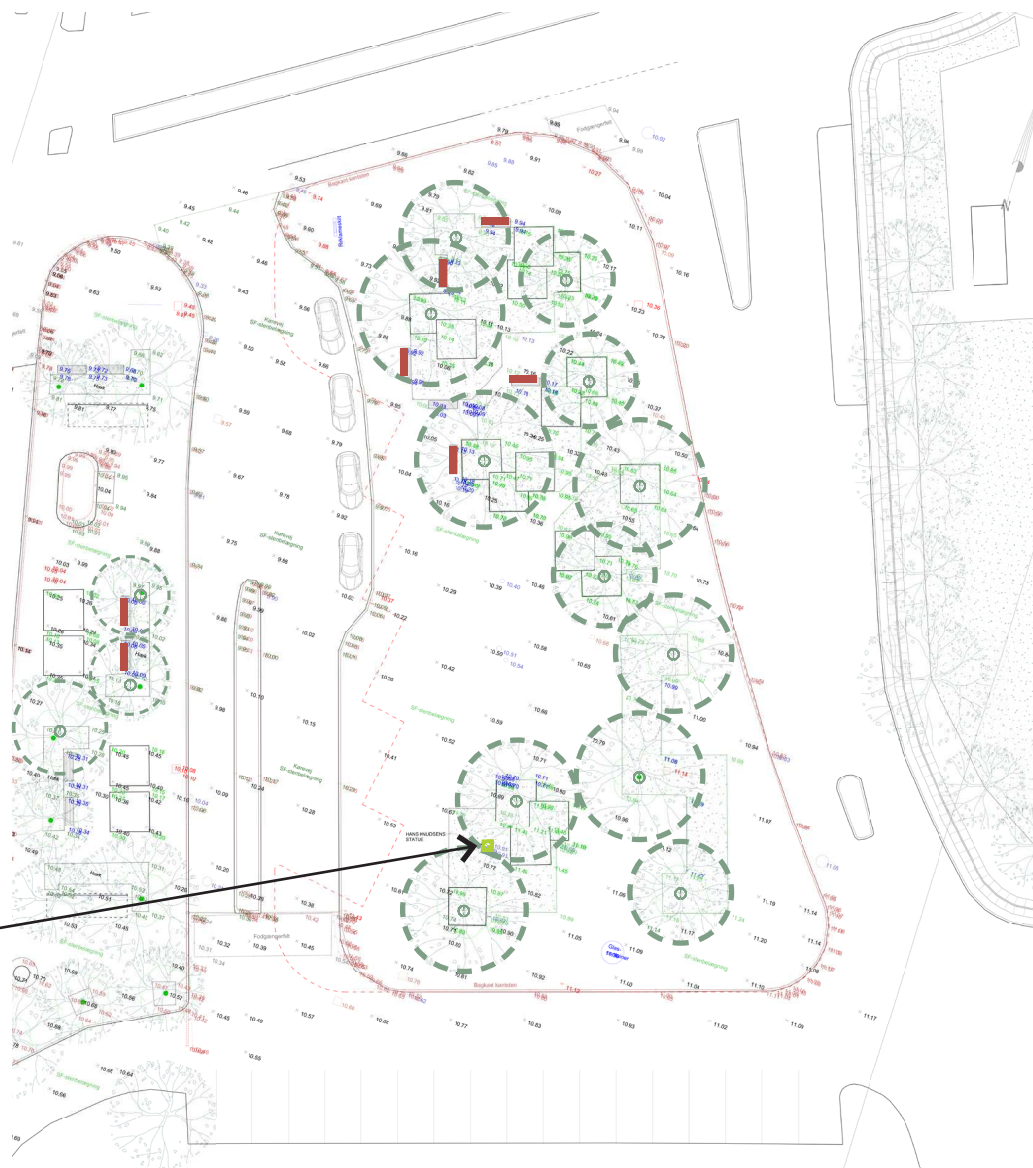
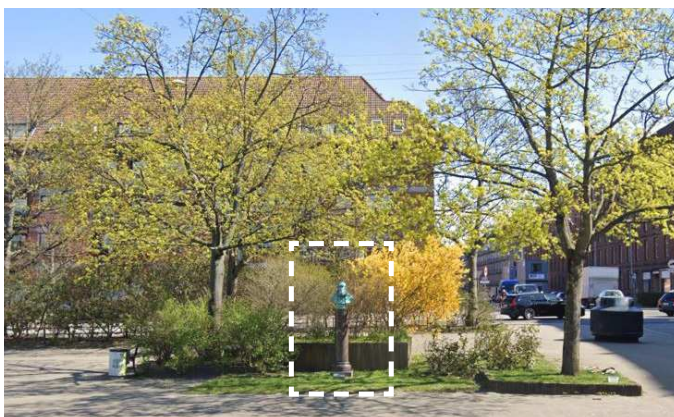
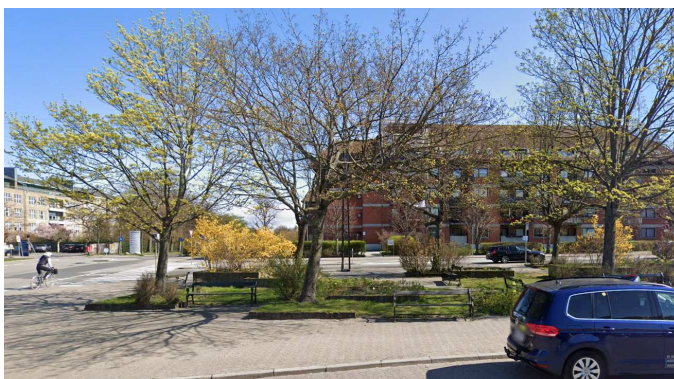


Redegørelse for træer & byrumsinventar

Træer = 15 (i relevant område)

Bænke = 7 (i relevant område)

Eksisterende træer, beplantningsareal og byrumsinventar samt statuen af Hans Knudsen skal beholdes eller genplaceres.



Redegørelse for træer & byrumsinventar

Træer = 15 (i relevant område)

Bænke = 7 (i relevant område)

Træer

Eksisterende træer bevares.

Bepplantningsareal

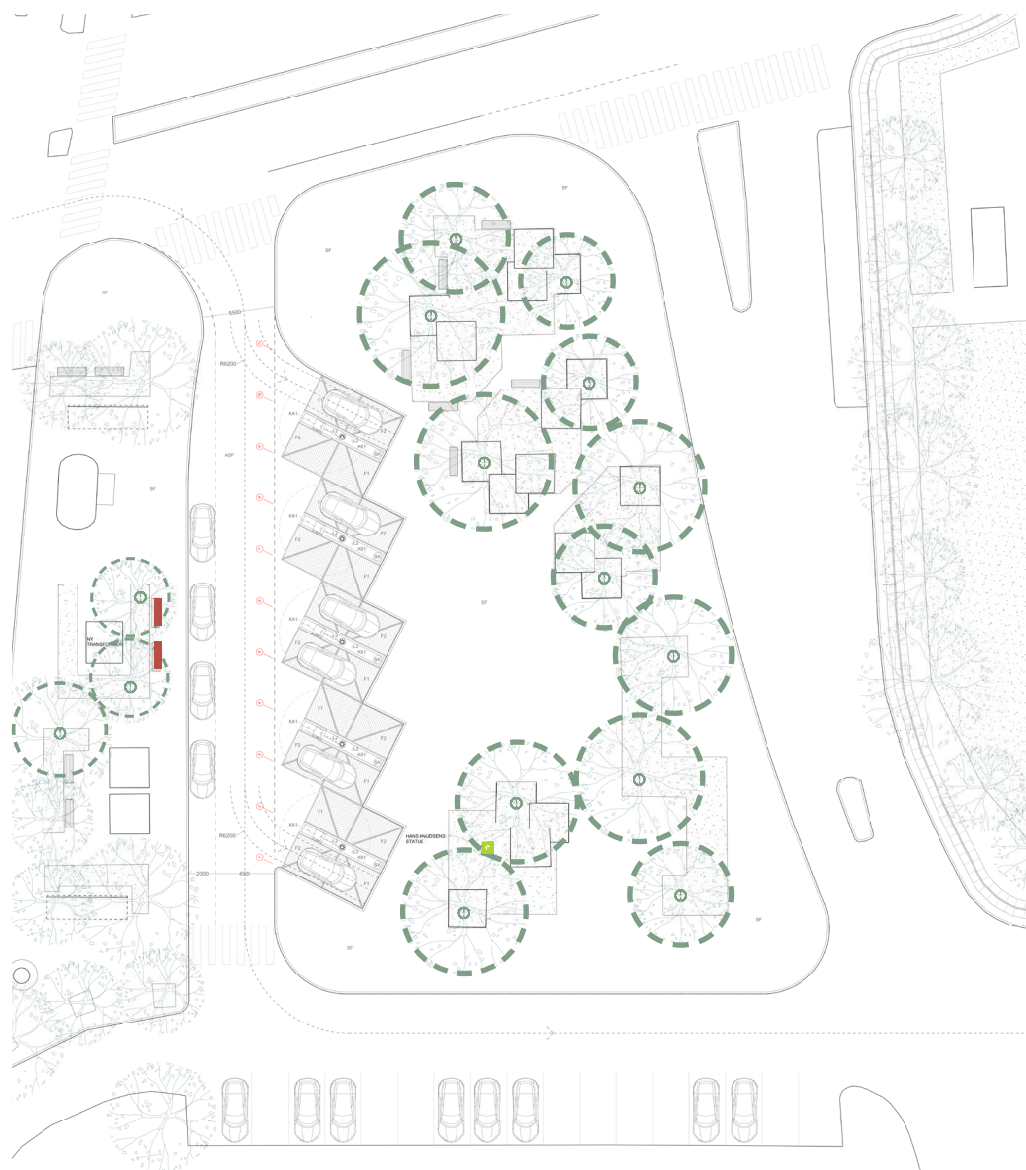
Bevares på pladsen; der ændres 2 bede til udvidelse af eksisterende bøgehæk ved transformestation

Bænke

Placeringer bevares undtagen de 2 viste bænke, der kan flyttes på den anden side af hækken for at give plads til transformestationen.

Statue af Hans Knudsen

Placeringen bevares



Parkeringsredegørelse

Kørevej og taxipladser

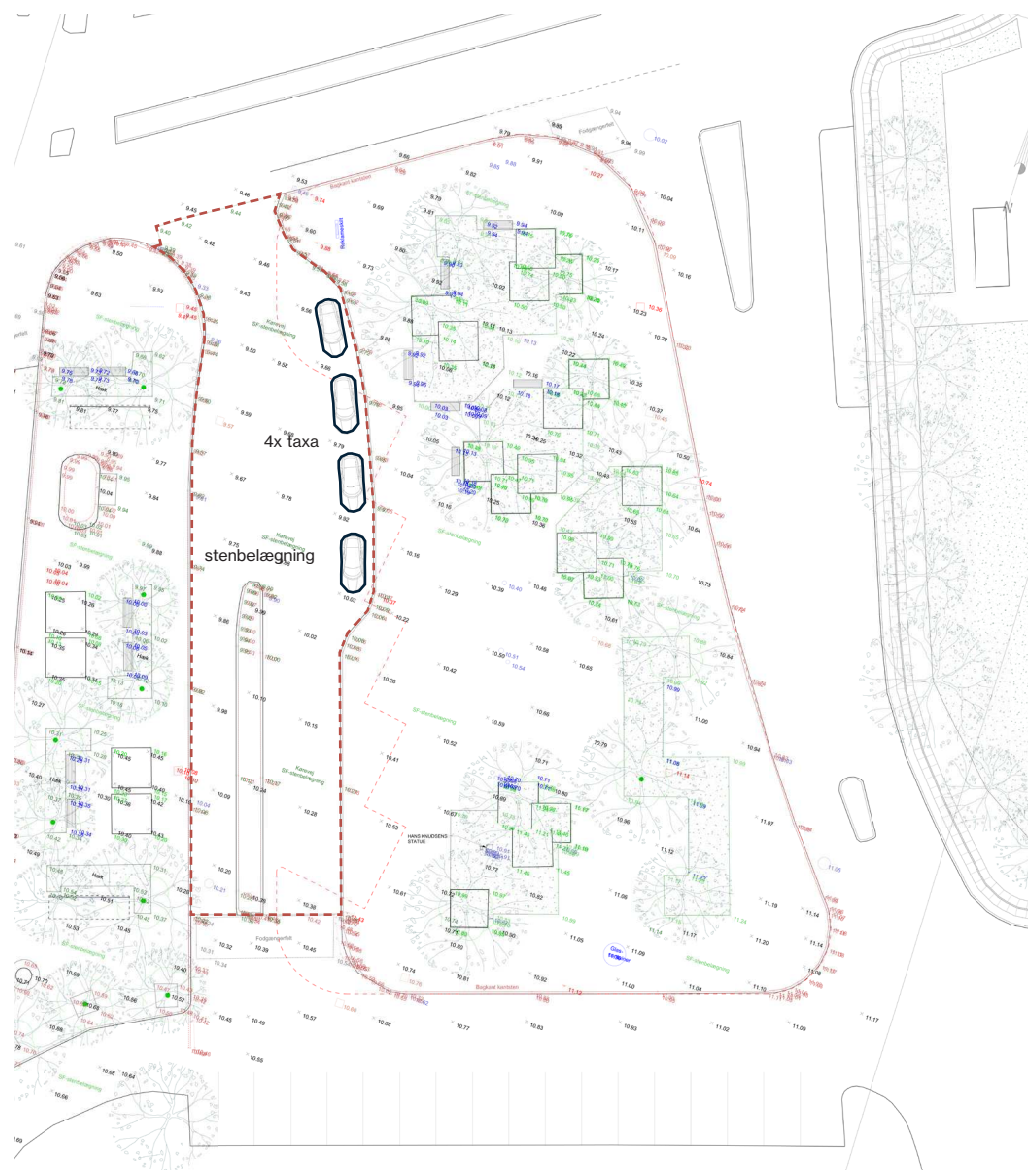
Plads areal = 1865 m²

Kørevej areal (stenbelægning) = 647 m²

Taxiholdespladser = 4

Den eksisterende kørevej er udført i stenbelægning med en trafikhelle og 4 taxiholdespladser øst for kørevejen.

Der er ingen parkeringspladser i det relevante område.



Parkeringsredegørelse

Kørevej og taxiholdepladser

Plads areal = 1860 m²

Kørevej areal (asfalt) = 440 m²

Taxiholdepladser = 4

Lynladepladser = 10 (245 m²)

Kørevejen ændres fra stenbelægning til asfalt og trafikhelle fjernes.

Alle taxaholdepladser flyttes mod vest som vist.

Der er ingen parkeringspladser i det relevante område.



Teknikareal

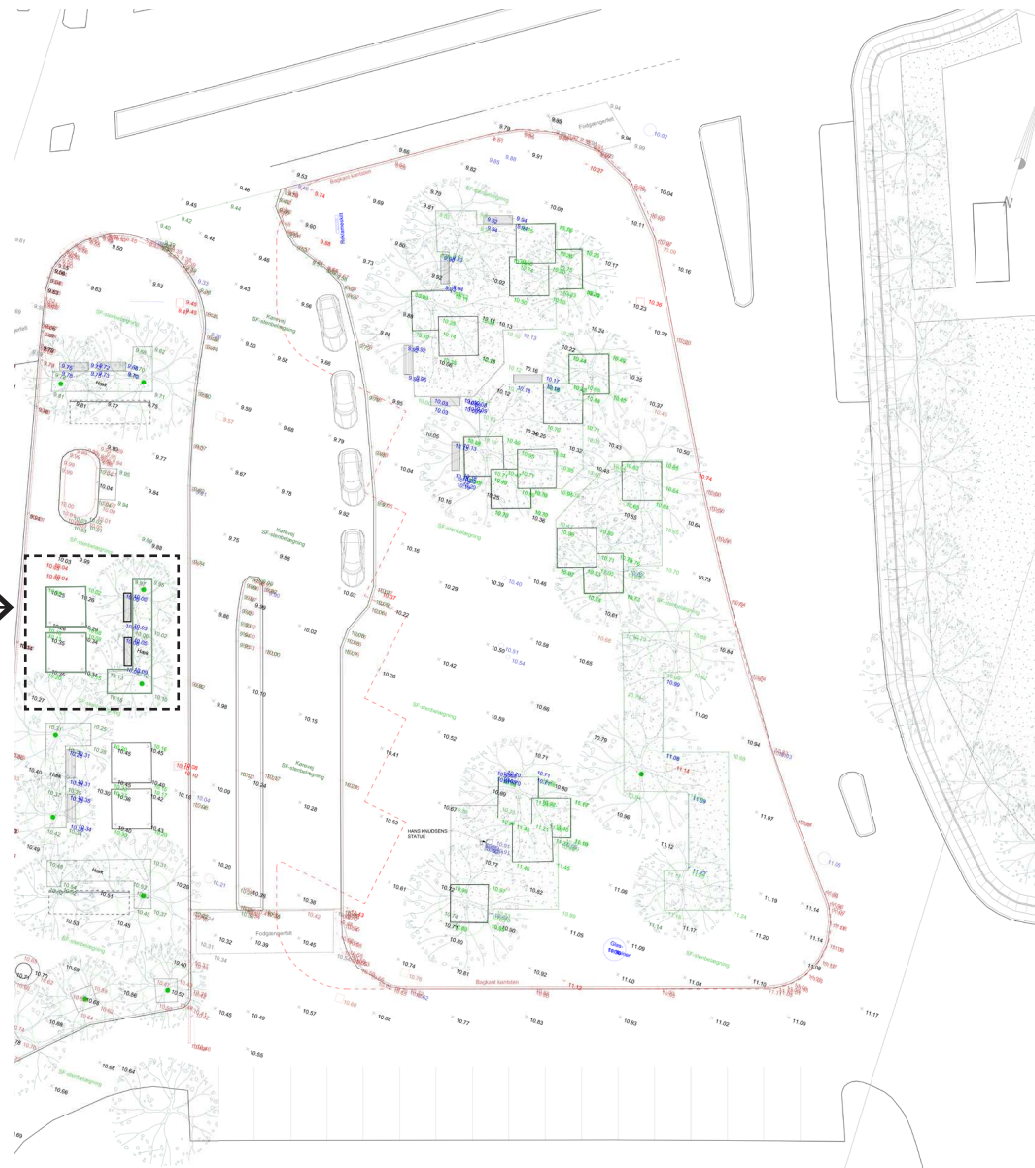
Eksisterende forhold

Teknik areal (nødvendigt) = 9 m²

Grøn areal = 34 m²

Bænke = 2

Ved eksisterende forhold er der 2 plantebede, hæk og 2 bænke.



Teknikareal

Foreslået placering

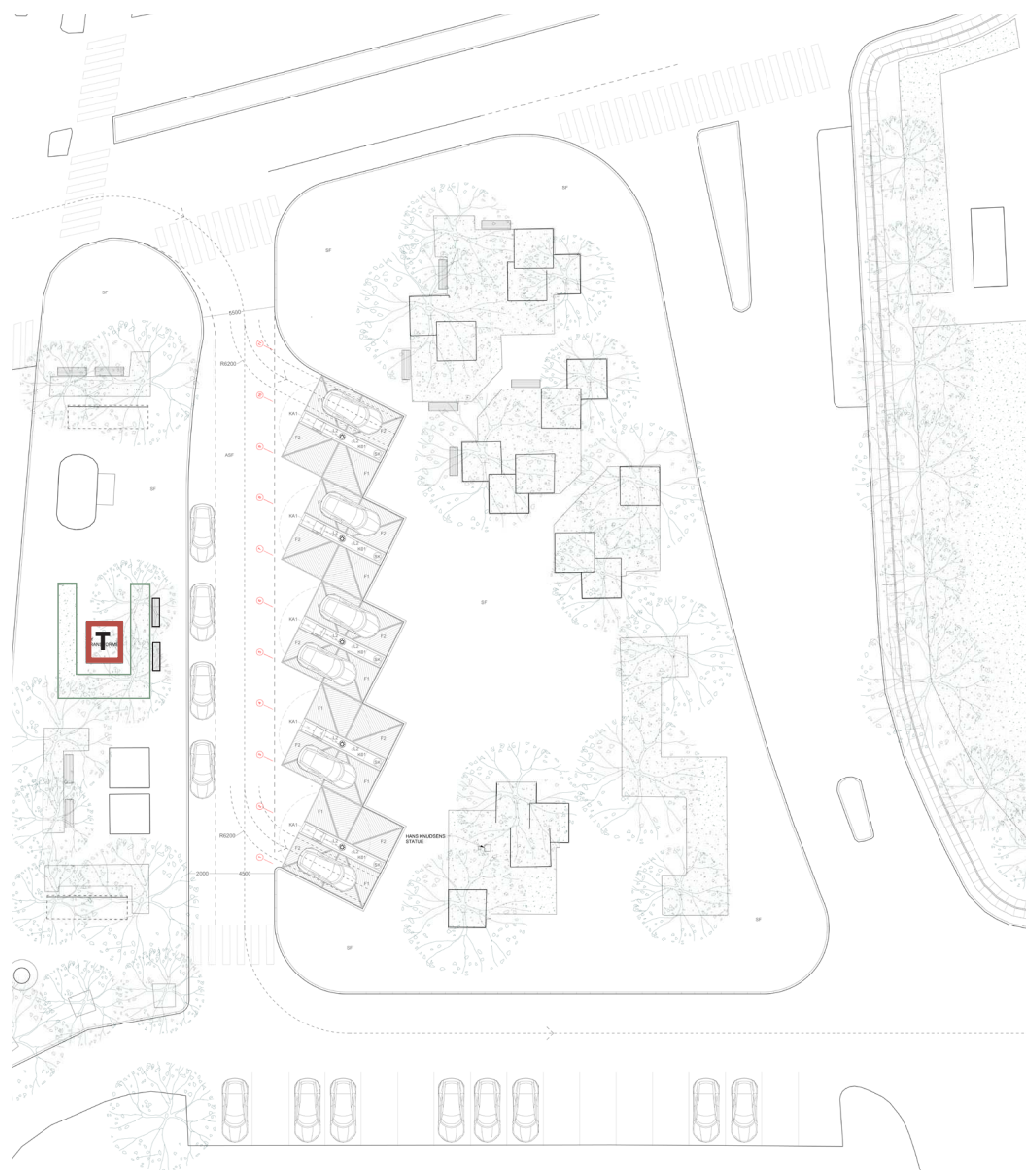
Teknik areal = 9m²

Grøn areal = 34 m²

Bænke = 2

Teknikarealet (3.2m x 2.8m) foreslås placeret som anvist omgivet af hækken, som udvides for at skærme bedst muligt.

Plantebedene erstattes med hæk mod Lyngbyvej, og bænkene flyttes mod øst ved siden af taxiholdepladser.



Tak!