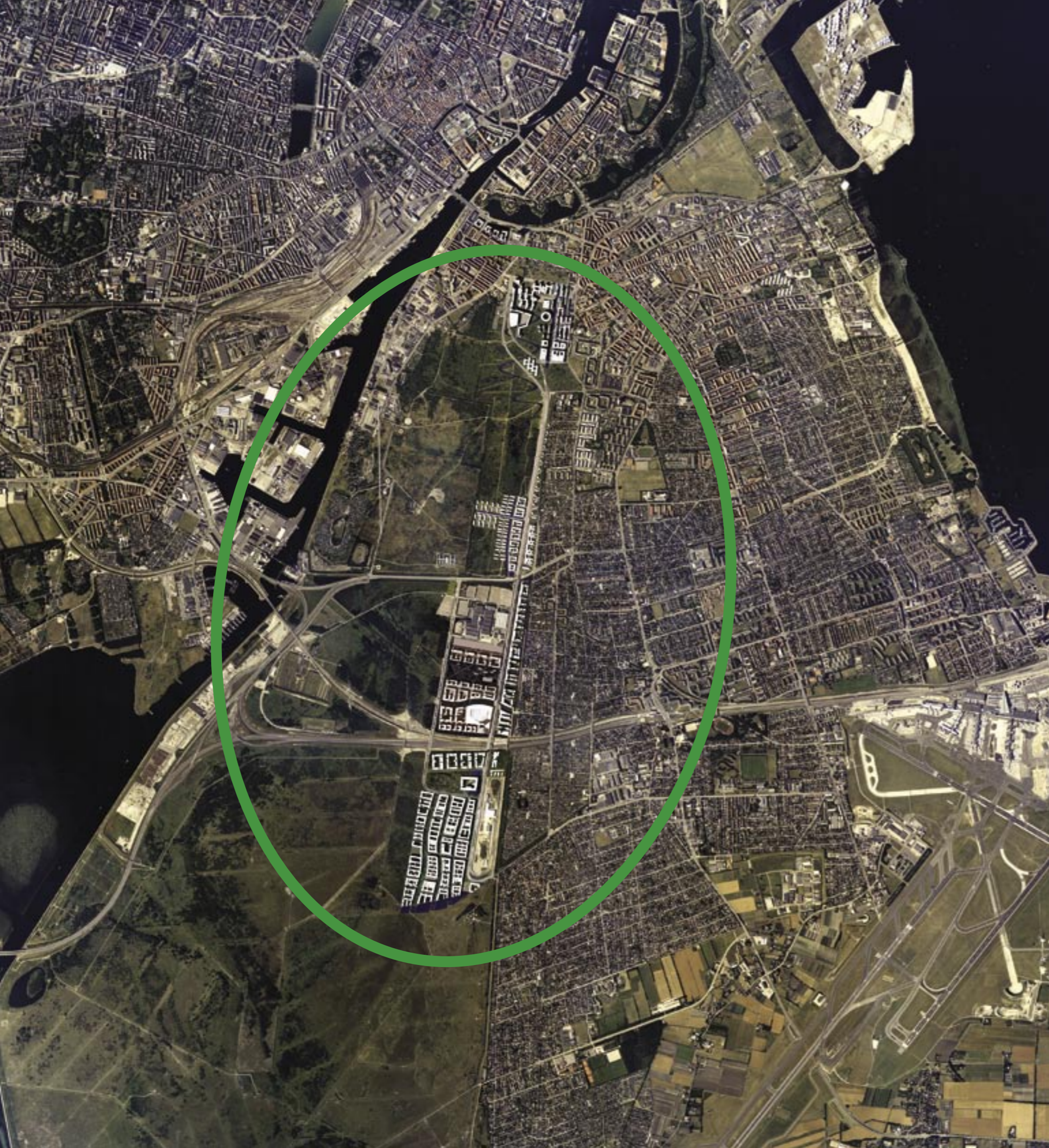




FORSLAG TIL
**FREMTIDIG SKOLE- OG
INSTITUTIONSSTRUKTUR**
I ØRESTAD



INDHOLD

INDLEDNING	3
TEMATISKE EMNER FOR PLANLÆGNINGEN	4
TRE SKOLER I SAMME ORGANISATORISKE ENHED	6
PROFILER	8
IDRÆT I ØRESTAD SYD	10
SCIENCE I ØRESTAD CITY	14
PRAKTISK/ÆSTETISK I AMAGER FÆLLED BYKVARTER	18
KOLOFON	21

INDLEDNING

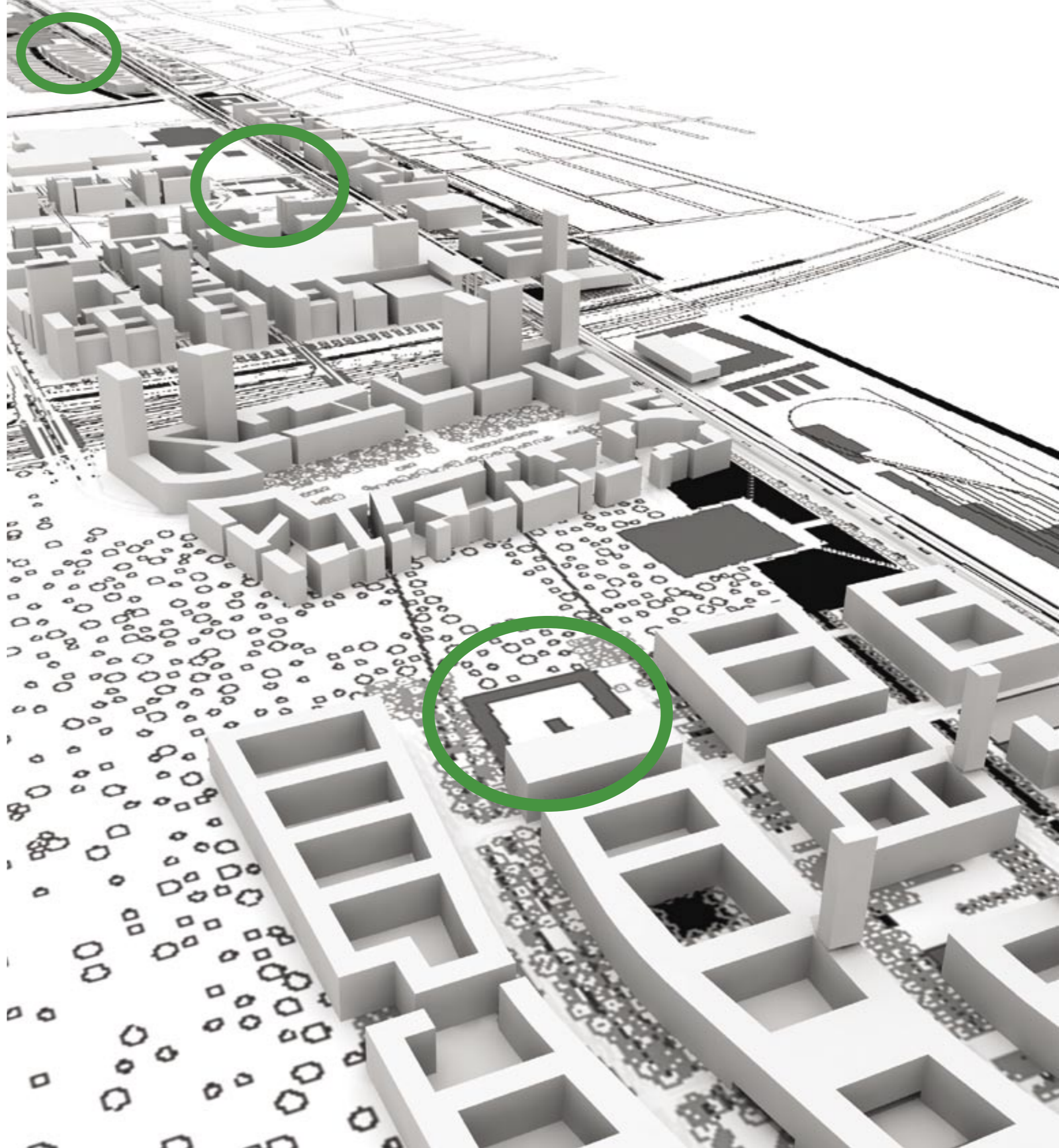
Uddannelses- og Ungdomsudvalget har bedt Uddannelses- og Ungdomsforvaltningen (UUF) om at fremlægge et forslag til skole- og institutionsstruktur i Ørestad. Bydelen er i hurtig vækst, og vil i løbet af få år huse ca. 20.000 mennesker, hvoraf mange er børn.

UUF har med afsæt i et workshopforløb i foråret 2005 arbejdet med forskellige muligheder for placering, sammenhæng og profiler for skoler og institutioner i Ørestad. I forløbet deltog repræsentanter for UUF, skole- og institutionsledere, forældre, Ørestadsselskabet, forskere og arkitekter.

Resultatet er et forslag til struktur for skoler og institutioner i Ørestad, som omfatter forslag til placeringer, udbygningstakt og profiler. Omdrejningspunktet for forslaget er, at skoler og institutioner ses etableret i en sammenhængende struktur og dermed giver det bedste mulige tilbud til beboerne i Ørestad. Det er en struktur, der søger at imødekomme en vision om Ørestad som en levende og dynamisk bydel, hvor mangfoldighed og aktivitet opstår i et nært samspil mellem institutioner, beboere, erhvervs- og fritidsliv.

Rapporten er primært orienteret imod skoleetablering, da fritidsinstitutioner naturligt indgår i skolestrukturen, men med mulighed for etablering af fritidsfunktioner i forhold til bydelens varierede byrumsstruktur. Planlægningen heraf skal tillige ses i sammenhæng med den samlede institutionsplanlægning i forbindelse med etablering af den nye Børneforvaltning.

Med rapporten er tilvejebragt et grundlag for beslutning om skole- og institutionsstrukturen i Ørestad, og dermed et grundlag for den videre planlægning, som blandt andet omfatter endelig lokalisering af skole- og institutionsenheder og forslag til arkitektkonkurrence.



TEMATISKE EMNER FOR PLANLÆGNINGEN

PÆDAGOGIK OG FYSISKE RAMMER

Med baggrund i en række oplæg er der gennem det afholdte workshopforløb formuleret nogle tematiske emner, som fremstår centralt for planlægningen af den fremtidige skole- og institutionsstruktur i Ørestad.

Diversitet fremfor flexibilitet

Ørestad skole skal udtrykke variation i rammerne for læring, både hvad angår funktion og sanselighed. Der ønskes samtidigt klart definerede rum og læringsituationer. Valg er nødvendige for at skabe identitet, og overgangen fra én situation til en anden skal være tydelig. Det gælder både fag og sociale situationer.

Der ønskes plads til 'overskuds'-rum og 'pauser'. Rum, hvor børnene selv har mulighed for at interagere og digte med. Det vil medvirke til at børnene udvikler ejerskab til skolen, hvilket igen vil skabe større ansvar: "Dette er vores skole, den vil vi passe på sammen".

Skolen skal i sit fysiske udtryk inspirere til en pædagogik, der som formålsparagraffen siger: udvikler erkendelse, fantasi og lyst til at lære. Det stimuleres blandt andet ved at eleverne får inspirerende rumlige og pædagogiske oplevelser på mange forskellige måder.

LOKAL FORANKRING

Skolen som kulturhus og lokal aktør

Det har i processen været et udtalt ønske fra mange sider, at Ørestad skole får en høj grad af interaktion med lokalområdet. Både i forhold til erhvervsliv, forældre, foreninger og andre offentlige institutioner. Især ses skolen som en fysisk ressource, der er åben og tilgængelig for fritidslivet efter skoletid, f.eks. til musik, madlavning, basketball eller malerkurser, teater og studiekredse.

De lokale skoleenheder har mulighed for at være et naturligt samlingspunkt for f.eks. gadefester, konfirmationer eller andre lokale beboerinitiativer. Nogle af profilenhedernes særlige faciliteter vil formentligt, desuden være trækplaster for mennesker fra større dele af København.





DANNELSE

Identifikation og socialisering

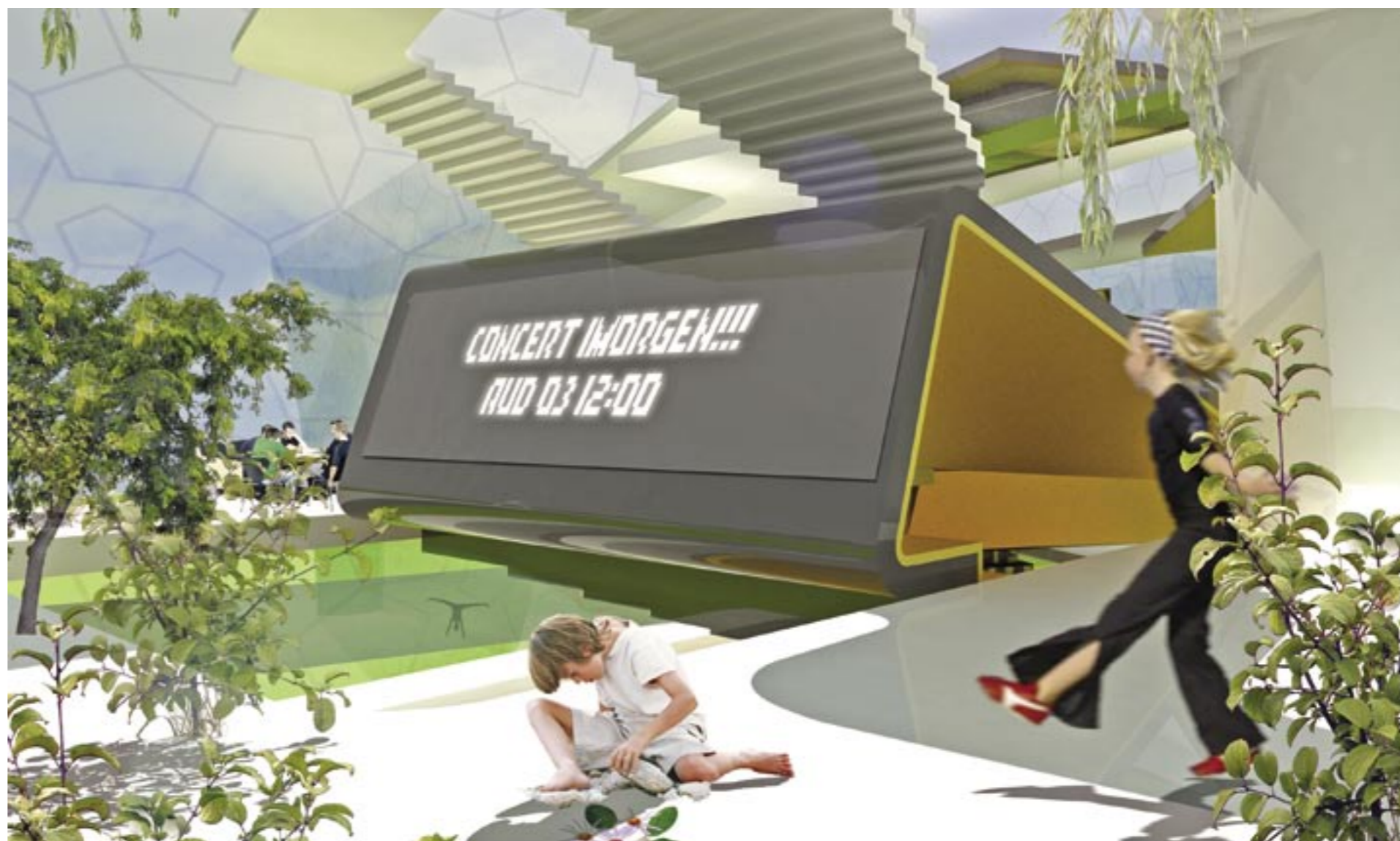
Det er vigtigt, at børnene ikke isoleres i "aldersghettoer". En stor del af den sociale dannelse sker igennem identifikationen med ældre elever. Muligheden for at se hvordan de store gør, eller at kunne spejle sin voksende kundskab i de yngre, man til gengæld kan føle ansvar for, er vigtig i opbygningen af sin identitet. Derfor skal arbejdet med 'indskoling', 'mellemlin' og 'udskoling' ikke ses som udtryk for, at eleverne fysisk skal isoleres i disse grupper, men som udtryk for en pædagogisk tanke om læringsprocesserne i disse grupper.

Flere af workshoppenes oplægsholdere understregede i denne forbindelse vigtigheden af rum, hvor det tilfældige møde på tværs af køn, alder og interesser er muligt. Samlingsrummet, spiserummet, gårdhaverne osv., hvor man kan møde, se og høre de andre. Hvor man bliver konfronteret med uforudsigelighed, provokation og nysgerrighed.

Intimitet og mangfoldighed

Små intime enheder er vigtige for den sociale dannelse, overskuelige størrelser gør at vi lettere føler os forpligtede overfor hinanden. Samtidigt sker dannelse også gennem udfordringer og specialiseringer, der giver større forståelse for den verden, man er en del af. Dette befordres af større, mere mangfoldige sammenhænge. En skole må derfor skabes med mulighed for begge dele.

Dette grundlag er udgangspunktet for rapportens anbefaling om en samlet skolestruktur brudt op i tre mindre enheder. Herved kan børnene føle sig trygge og forpligtede af de mindre, lokale sammenhænge og samtidig, efterhånden som barnet kan overskue det, få udfordringerne og opleve mangfoldigheden ved at være en del af en større enhed med stærke faglige tilbud.



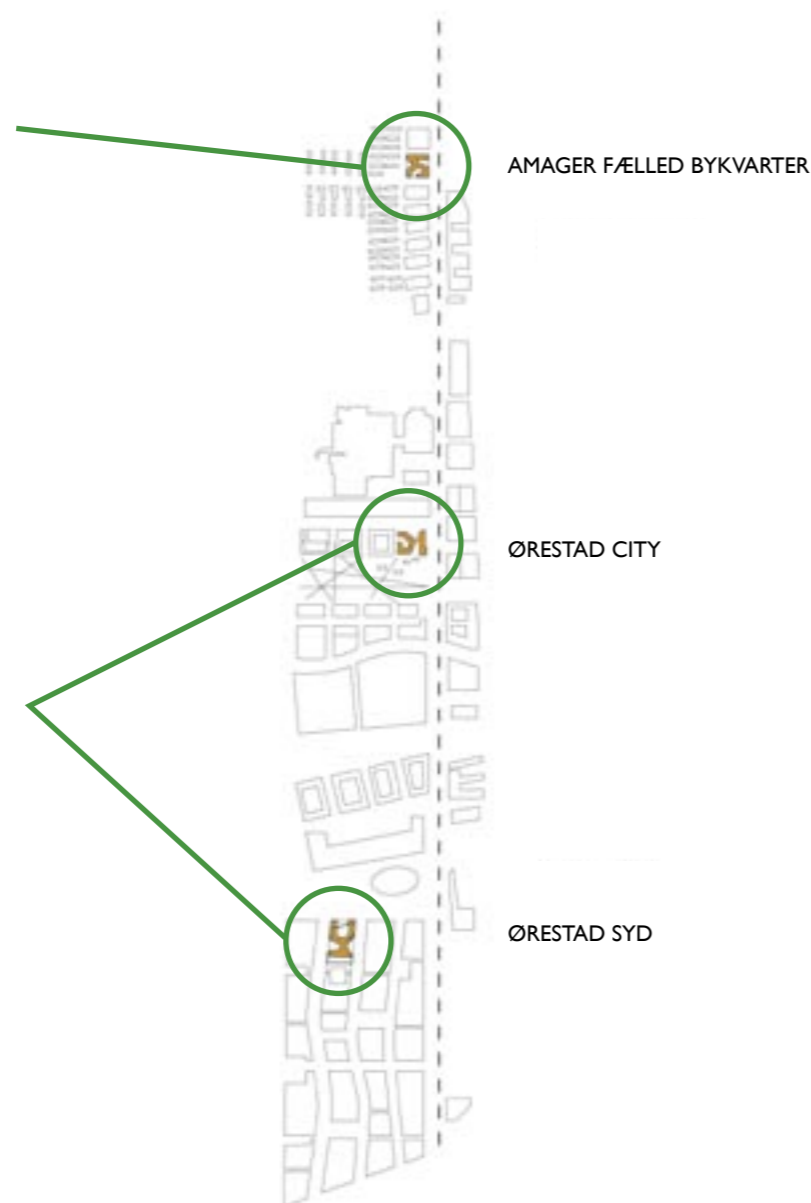
TRE SKOLER I SAMME ORGANISATORISKE ENHED

Skoleenheden i Amager Fælled Bykvarter medtages i konkurrenceprogrammet, for at sikre en fælles vision for hele byggeriet fra starten.

En placering 'øverst' i kvarteret vil gøre enheden tilgængelig for beboerne i Ørestad Nord.

Enhederne i Ørestad Syd og City iværksættes snarest. Ved at påbegynde byggeriet af begge skoler, imødekommes ønsket om kort skolevej for de yngste, samtidig med at fordelene ved at have forskellige profiler opnås fra starten.

Placeringernes fordele i forhold til udearealer og profiler uddybes i beskrivelsen af de enkelte enheder.



Prognoseerne for indflytningen i Ørestad peger på, at der i løbet af de kommende år vil være elevgrundlag svarende til en seks- til ottesporet skole med tilhørende fritidsinstitutioner. Rapporten anbefaler, at behovet dækkes ved at lave én organisatorisk samlet skole- og institutionsenhed, fordelt på tre lokalt forankrede enheder.

De tre skoleenheder har fuld klassesrinddækning og udgør hver især en almindelige folkeskole. De får hver deres særlige profil, men deler fælles ledelse og pædagogisk grundlag.

Der etableres børne- og fritidsinstitutioner i forbindelse med hver skoleenhed, og derudover placeres børneinstitutioner lokalt i Ørestad, som det blandt andet er foreslået i "Offentlige institutioner i Ørestad Syd". Denne organisering imødekommer en række udfordringer, som er en følge af udbygningstakten, og vil give et stærkt fagligt tilbud, samtidig med at et lokalt tilhørsforhold bevares.

Udbygningstakt

Ørestad består af 4 bykvarterer, som strækker sig over et område svarende til Østerbro. Udbygningen i Ørestad Nord er stort set afsluttet, boligerne skyder op i Ørestad City, mens salg af samtlige boliggrunde i Ørestad Syd forventes afsluttet med udgangen af 2005. Det sidste kvarter, Amager Fælled Bykvarter, kommer først senere.

I dette forslag forudsættes, at Ørestad Nord i starten serviceres af eksisterende skoler i området, Skolen på Islands Brygge og Amager Fælled Skole.

På grund af den hastige udbygning er det hensigtsmæssigt at bygge både i Ørestad Syd og Ørestad City fra starten. Et enkelt skolebyggeri til hele området vil være en løsning, som indebærer lang vej til skole for mange, ikke mindst for de yngste børn, der umiddelbart forventes flest af. Det er desuden et stærkt ønske, at skolen opleves som en lokal drivkraft, også for forældrene. Prognoseerne for indflytning peger desuden på så hurtig en vækst i elevgrundlaget, at begge skoler vil udnyttes fuldt indenfor en kort årrække.

For at skabe grundlaget for en samlet skoleenhed også på sigt, må der foruden reservering af en grund i Ørestad Syd og City tillige lokaliseres en grund i Amager Fælled Bykvarter, således at der udskrives et samlet konkurrenceprogram for de tre skoleenheder.

I det omfang der er "overskud" af lokaler i den første periode, kan de anvendes til fritidsinstitutioner, eller der kan indgås et samarbejde med f.eks. Kultur- og Fritidsforvaltningen om midlertidig brug. Hermed skabes grundlag for et konkret samarbejde også fremover, hvilket der er et stærkt ønske om. Det giver samtidig fleksibilitet i forhold til behov, der opstår som følge af bydelens udvikling og som er svære at forudse.

PROGNOSERNE

Prognoseerne for beboerantal i Ørestad er justeret kraftigt i løbet af det sidste år. Indflytningen sker hurtigere end oprindelig forventet, og antallet af børn frem til år 2022 forventes at se sådan ud:

Skolesøgende børn i Ørestad

Ørestad	2004	2005	2006	2007	2008	2009	2010	2011	2015	2021
Boliger	--	45	354	672	981	1.351	1.813	2.282	4.097	8.147
Beboere	--	99	779	1.478	2.158	2.972	3.989	5.020	9.013	17.923
Skolesøgende	--	9	70	133	194	267	359	451	811	1.613

FÆLLES LEDELSE OG PÆDAGOGISK PERSONALE

De tre enheder har fælles værdigrundlag, ledelse, administration og personale. Dette giver en fleksibilitet, som er nødvendig i etableringsfasen, hvor det er usikkert hvordan demografien udvikler sig. I denne fase vil en samlet struktur muliggøre koordination imellem de tre enheder og dermed udnytte ressourcerne optimalt, samtidig med at brugerne får et varieret tilbud tæt på deres bopæl.

Ledelse

En fælles ledelse udgøres af et ledelsesteam, der har det overordnede ansvar for udvikling, personale og pædagogisk grundlag. Den daglige drift administreres af den enkelte enhed.

Pædagogisk personale

Det pædagogiske personale fungerer som ét pædagogisk stærkt fagligt miljø. Der vil være mulighed for at være tilknyttet alle enheder, eller at have primær tilknytning til en enkelt enhed. Mobiliteten i det pædagogiske personale danner grobund for en stadig udveksling af erfaringer og inspiration, og giver mulighed for at udnytte lærernes og pædagogernes spidskompetencer.

Administration

Ved at samle den overordnede personaleledelse og administration undgås dobbeltarbejde – lønsystemer, afrapporteringer og f.eks. hjemmeside kan udføres samlet og frigøre ressourcer til andre opgaver.

ET SKOLEFORLØB MED VARIATION OG MULIGHEDER

I **indskolingen** oplever eleverne et skoleforløb, hvor de befinder sig i mindre, overskuelige enheder og har tæt tilknytning til en fast lærergruppe. De er forankrede i nærmiljøet, men er en del af den samlede skolestruktur.

På **melletrinnet** har eleverne base i enhederne, men der sker en begyndende interaktion og udveksling på tværs af enhederne. Lærerkrafter inddrages på tværs af enheder alt efter kompetencer.

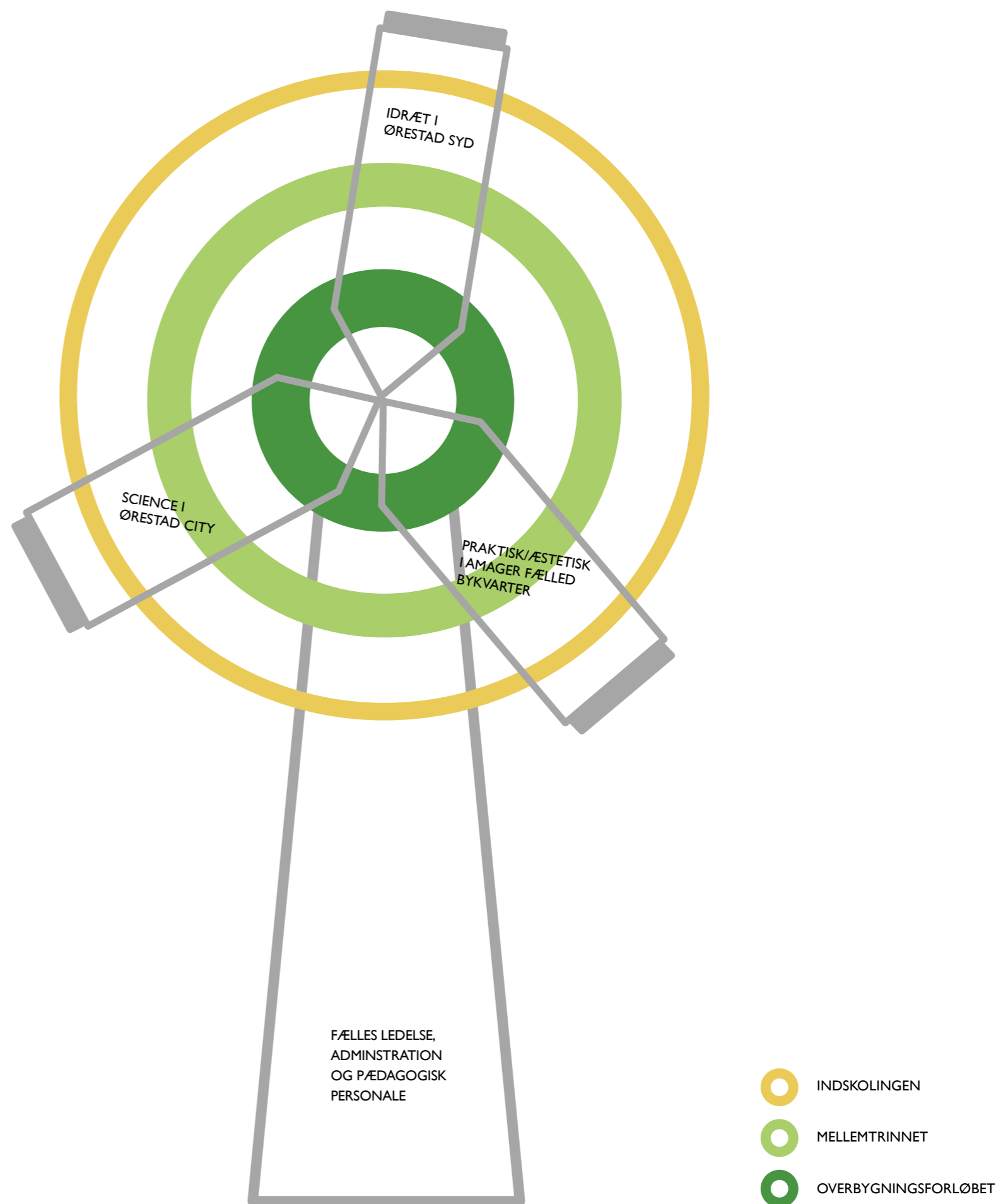
Endelig åbner **overbygningsforløbet** for høj grad af interaktion og samarbejde. Elverne kan indgå i projekter og særlige undervisningsforløb på tværs af enhederne, alt efter interesse og ønske om fordybelse.

Jo ældre eleverne er, jo mere kan de flytte sig mellem de enkelte skoleenheder.

Fritidsordninger

Baser til fritidsordningerne etableres i forbindelse med enhederne. De vil have en tæt kontakt til fritidsfunktioner, etableret andre steder i Ørestaden, så hele områdets mangfoldighed kommer alle børn og unge til gode. På den måde kan børn og unge i Ørestaden få tilbud om aktiviteter ved vand, på Fælleden, i skoven, på stadion osv.

Denne institutionsstruktur er tidligere belyst i "Offentlige institutioner i Ørestad Syd" for børneinstitutionsområdet. I den videre planlægning vil der blive arbejdet med forslag om etablering af tilbud til unge i form af fritids- og ungdomsklubber – eventuelt som mere bredt formulerede ungdomskulturbuse. Med etablering af den nye Børneforvaltning vil det være naturligt at foretage en samlet institutionsplanlægning.



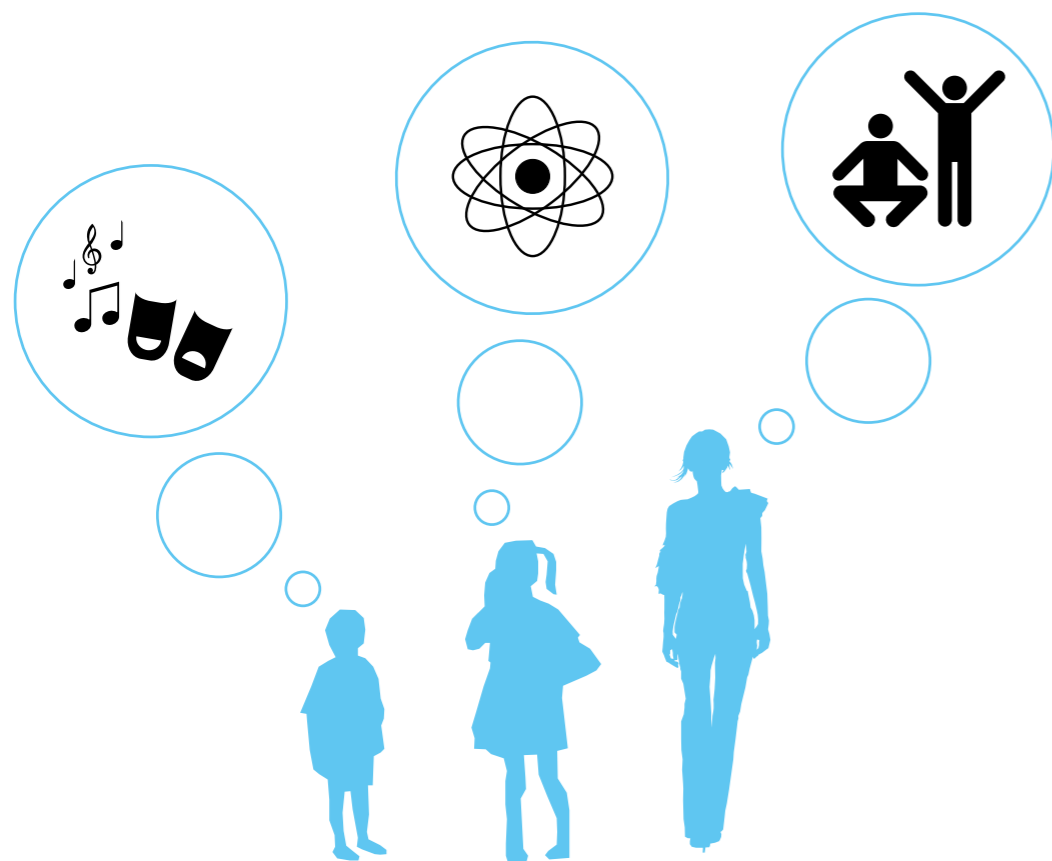


illustration: Nord

Eksempler på pædagogiske muligheder for profilskoler

- Skolen tilbyder særlige valgfag inden for profilens område.
- Skolen etablerer 'profil'-klasser i overbygningen (f.eks. basket-, danse-, kemi-, astronomi-, teater- eller medie-klaser). I undervisningen sættes fokus på de nævnte fag, og skolen er initiativtagende i forhold til elevernes muligheder for at deltage i turneringer, konkurrencer, udvekslinger mv. indenfor faget.
- Skolen indarbejder i sin udviklingsplan en handleplan for, hvordan hver klasse på skolen kan arbejde med implementering af skolens profil i det daglige arbejde og i årsplanen.
- Undervisningens kvalitet og lærernes kompetencer og mulighed for efteruddannelse, afspejler tydeligt skolens satsning på profilerne.
- Det vægtes at vedligeholde og udvikle faciliteter og kompetencer indenfor den valgte profil, og etablere kontakter og samarbejder med relevante eksterne parter.
- Skolen er initiativtager i forhold til at udvikle traditioner og afholde arrangementer, hvor skolen er centrum for stævner, konkurrencer, workshops mv. med deltagelse af andre skoler, virksomheder, foreninger mv.

PROFILER

EN SKOLE, TRE PROFILER

Som en del af grundlaget for den samlede skolestruktur foreslås det, at de tre skolenheder får hver deres særlige profil. Det skal ikke forstås som eliteskoler, men som almindelige skoler med særlige muligheder.

De tre enheder vil alle leve op til folkeskolens krav – derudover vil de have særlige tilbud indenfor deres profil.

Stærkt fagmiljø, stort udbud

De samlede ressourcer på de tre skolenheder i Ørestad vil give eleverne et mangfoldigt og kvalitativt fagligt udbud, hvor de på de ældre klassetrin kan opnå en høj grad af individuelt tilrettelagte skoleforløb. Dette er med til at fastholde eleverne i relevante udfordringer, og giver dem mulighed for at dyrke særlige interesser og færdigheder. Profilerne vil samtidig give lærerne mulighed for at arbejde med særlige kompetencer og indgå i inspirerende fagfællesskaber, fordi den samlede struktur betyder at de kan undervise på flere af enhederne.

Eleverne vil opleve et skoleforløb, som både tilbyder nærmiljø og tryghed til de yngste, og udfordring og faglig mangfoldighed til de ældste.

Profilerne i helheden

Forslaget om at profilere skolenhederne hænger derfor nøje sammen med forslaget om, at det er én samlet struktur. Det er helt væsentligt for at overgange og skift opleves naturligt, og i øvrigt er planlægningsmæssigt muligt, at der foregår en samlet pædagogisk og administrativ koordination.

AT ARBEJDE MED EN PROFIL

At arbejde med en profil er ikke alene et spørgsmål om mere bevægelse eller flere reagensglas, men i endnu højere grad et spørgsmål om at koble læring, motivation, pædagogik og fag sammen.

På de følgende sider ses tre forslag til profiler. Forslagene afprøver to meget forskellige måder at udtrykke en profil på. Enhederne i Ørestad Syd og City arbejder med profilen som fuldt integreret i hele bygningen. Enheden i Amager Fælled Bykvarter undersøger en anden mulighed, nemlig at lade særlige separate faciliteter være udtryk for profilen. Et valg – eller et kompromis – mellem disse muligheder vil være til diskussion i et efterfølgende konkurrenceprogram. De tre følgende forslag er ment som illustrationer af de muligheder, der opstår ved at skabe profilskoler.

Hver skoleenhed uddybes i forhold til placering og profil, samt integration med og hensyn til den omkringliggende bebyggelse.

PROFILER MED LOKALE SAMARBEJDSMULIGHEDER

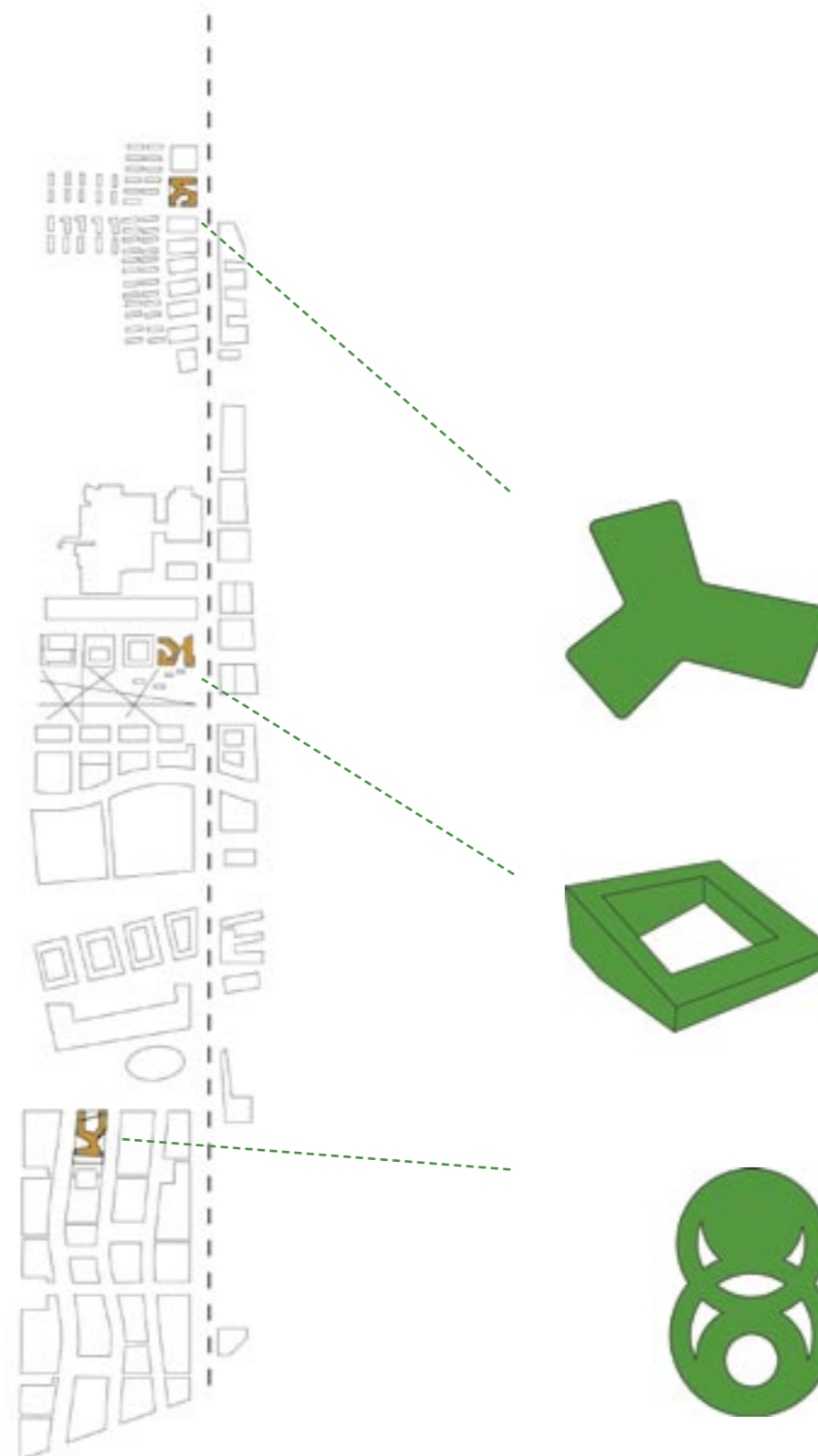
DR-byen, IT-universitet og bl.a. Cross-roads Copenhagen giver gode muligheder for samarbejder for en skoleenhed, der arbejder ud fra en *praktisk/æstetisk* profil.

Placeringen af Ørestad City-enheden i det ressourcebevidste byggeri, samt det generelle arbejde for at gøre Ørestad til et teknologisk avanceret bydel, er et godt grundlag for en naturvidenskabelig profil, der har fået navnet *Science*.

Intentionen om en bydel, hvor bevægelse er i fokus, og den umiddelbare placering op mod parken, gør *Idrætsprofilen* til et oplagt valg for skoleenheden i Ørestad Syd.

Valg af profiler

I valget af profilerne bør der tages hensyn til, hvilke lokale muligheder og særegenheder, der allerede planlægges for de enkelte dele af Ørestad. Det er en åbenbar mulighed, at skolen skal have fokus på samarbejde med det omkringliggende kultur- og erhvervsliv, og i profilvalget er der derfor taget hensyn til dette. Der foreslås tre profil-typer: *Science* for Ørestad City, *Idræt* og *bevægelse* for Ørestad Syd og *praktisk/æstetisk* for Amager Fælled Bykvarter.



EKSEMPLER PÅ MULIGE BYGNINGSMÆSSIGE LØSNINGER

Hver skoleenhed fremstår fagligt og arkitektonisk som stærke ikoner i den nye bymæssige kontekst. De rummer innovative og kreative læringsmiljøer, hvor selve bygningens arkitektur og funktioner ikke bare fremstår som neutrale rammer om undervisningen, men afspejler og fremmer den pågældende skoleenheds faglige profil og tilhørende aktiviteter.

Amager Fælled Bykvarter - *Praktisk/æstetisk*

Fritliggende bygning, der fungerer som samlingspunkt for bydelen. Terrasserede niveauer indbyder til alsidig brug - også efter skoletid. Undervisning, fritidsaktiviteter og arrangementer har rige udfoldelsesmuligheder. Profil-faciliteter ligger i separate bygninger med lette adgangsforhold, også efter skoletid.

Ørestad City - *Science*

Skolen kombineres med boliger i en transformeret karréstruktur. Boligernes og skolens særskilte behov tilgodeses vha. bygningens inddeling. Skolen orienteres mod nord, boliger mod syd. Gård, park og tagarealer opdeles i separate, kombinerede og fælles zoner, hvilket giver særlige muligheder for begge grupper. Det naturvidenskabelige fokus udtrykkes både via særlige faciliteter og som et gennemgående tema for bygningen - blandt andet via byggeriets særlige ressourcebevidste karakter.

Ørestad Syd - *Idræt, sundhed og bevægelse*

Bygningens infrastruktur afspejler bevægelse og aktivitet, og udnytter ellers ubrugte flader som fundament for bevægelsesorienterede aktiviteter. Idrætsprofilen er integreret i bygningens generelle opfordring til bevægelse og via særlige faciliteter. Bygningen spiller sammen med de fantastiske udearealer ved parken.

illustration: Nord og a+



SKOLEN OG PARKEN

Det er få skoler forudt at ligge op af så fantastisk et friareal, som skolen i Ørestad Syd. Ved at etablere udendørs anlæg til alt fra gængse bold- og løbebaner til golf og ridning, skabes rig mulighed for udfoldelse – også efter skoletid. Skolen bidrager hermed væsentligt til opnåelse af målsætningen om fri offentlig adgang til bevægelsesaktiviteter i Ørestad Syd.

Profil eksempel:

IDRÆT I ØRESTAD SYD



IDRÆT OG BEVÆGELSE MELLEMPARK OG P-HUS

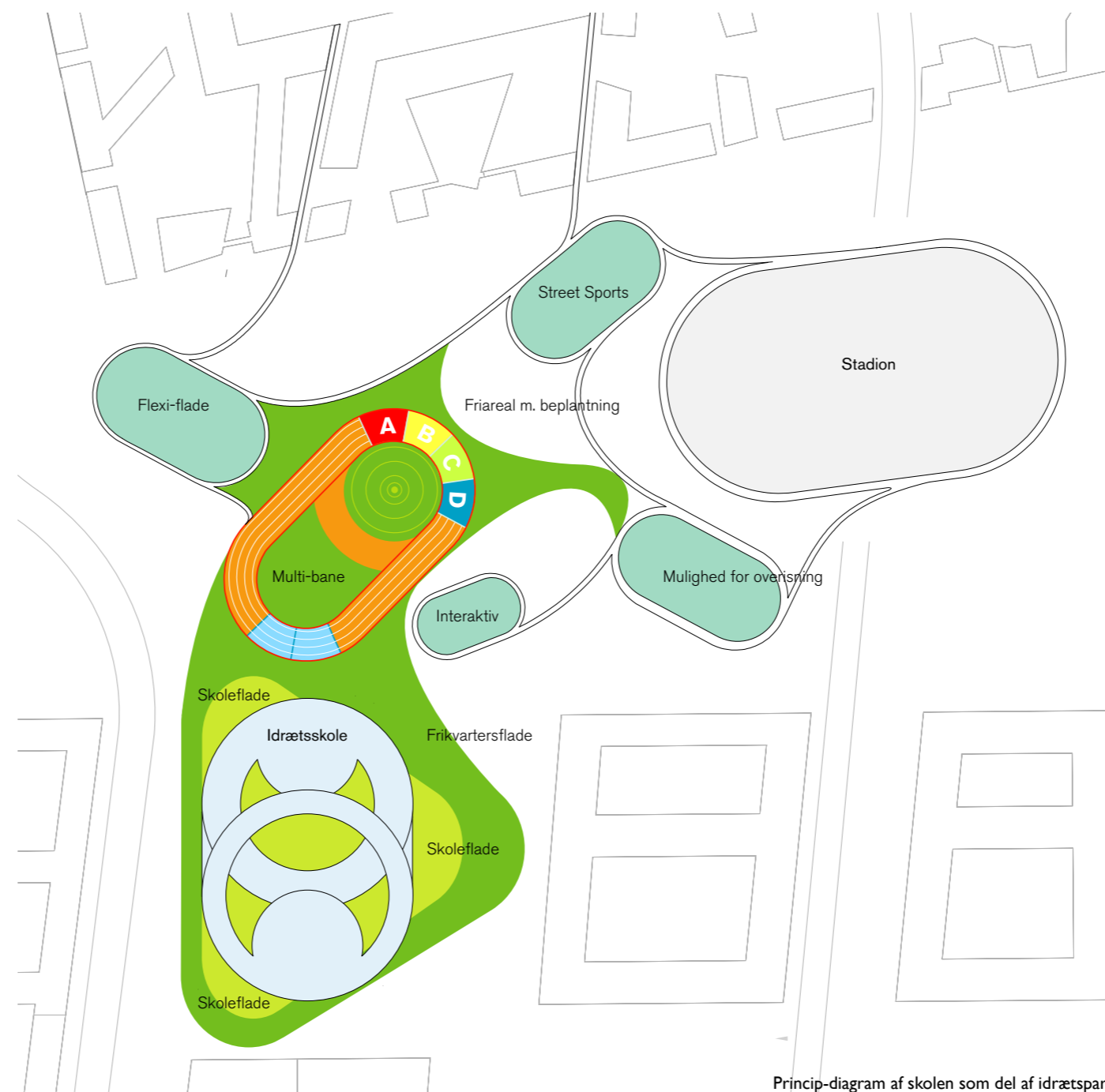
Profilen og identiteten for skoleenheden i Ørestad Syd kunne være idræt og bevægelse.

Ud fra et ønske om at styrke elevernes fysik og lyst til at dyrke idræt på mange planer, er rapportens forslag at etablere en almindelig distriktsskole med fokus på idrætsundervisning og beslægtede fagområder. Der er ikke tale om en elite-idrætsskole, men en skole, der med stærke lærerkompetencer og faciliteter kan gøre idræt til en styrket og naturlig del af hverdagen.

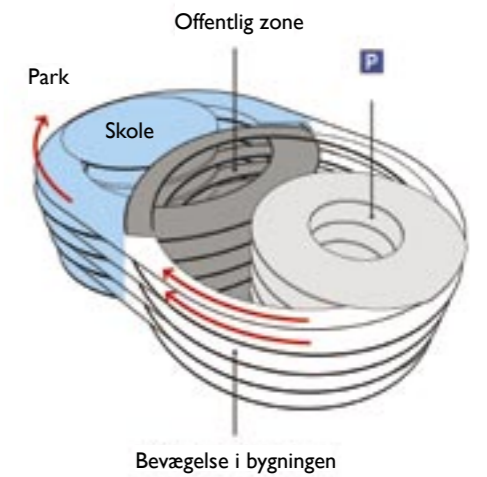
Placering og faciliteter

Placeret i umiddelbar tilknytning til det rekreative areal nord for Ørestad Syd, der allerede er afsat til bla. idrætsformål, vil skolen få mulighed for store attraktive udearealer, der kan tænkes til alt fra gængse boldbaner til golf og ridning.

Som nærmeste nabo vil skolen få et p-hus, der vil kunne udnyttes til f.eks. klatrevægge samt bold- og løbebaner. Skolen vil yderligere ligge i tilknytning til skovbåndet, hvor der i forvejen er mange tanker om offentligt tilgængelige bevægelses- og idrætsfaciliteter.



illustrationer: Nord



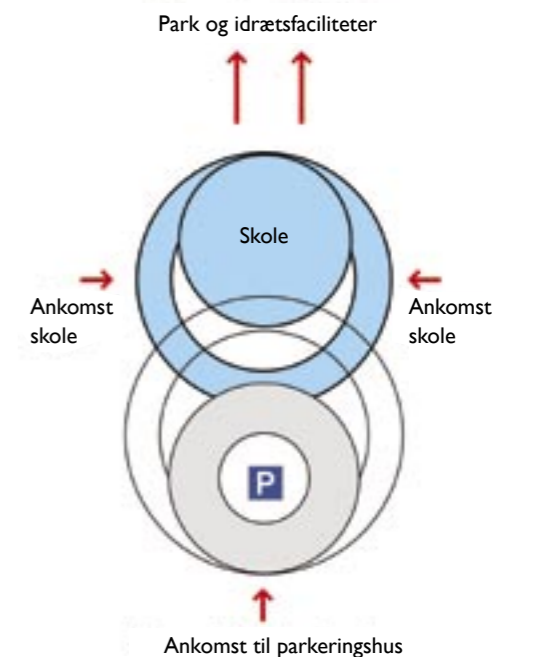
SKOLE OG PARKERINGSBUS

Skolen fremstår som en dynamisk helhed i kombination med et parkeringshus. I grænsefladerne mellem skole og parkering er der interessante muligheder for at etablere klatrevægge samt bold- og løbebaner. Ligeledes kan taget af parkeringshuset udnyttes til idrætsformål.

Bygningen har i hele sit forløb fokus på bevægelse og fysisk opmærksomhed.

ADGANGSFORHOLD

Der er gode tilkørselsmuligheder på skolens ene side, og på den anden ligger skovbåndet. Det betyder at skolen både bliver let tilgængelig for biler og at elever på cykel og gå-ben får en attraktiv og trafikalt set ufarlig vej til skole.







illustrationer: "Educatorium", OMA



▼ BASISLOKALER OG FUNKTIONSLOKALER VEKSLER NATURLIGT

Det særlige udtryk for skoleenhedens profil er integreret i bygningen som helhed. Ud over hal- og bevægelsesfaciliteter lægger hele bygningen op til at tænke i bevægelse. Faglokaler og profilfaciliteter er blandet med basislokaler til klasseundervisning, og auditorier/fællesarealer til større sammenhænge.

illustrationer: Nord

IDRÆTSPROFIL MED MANGE MULIGHEDER

En idrætsskole kan dække flere idrætsgrene, men det vil være påkrævet at foretage nogle valg i forhold til hvilke områder, der ønskes fremmet, herunder bl.a. hvilke, der tiltrækker hhv piger og drenge.

En overvejelse kan også være at gøre skoleenheden i Ørestad Syd til forsøgsområde for afprøvning af nye undervisningskoncepter, f.eks. "virtuel idræt", hvor kroppen, det fysiske rum, modspilleren eller lignende simuleres via computer.

Samarbejder

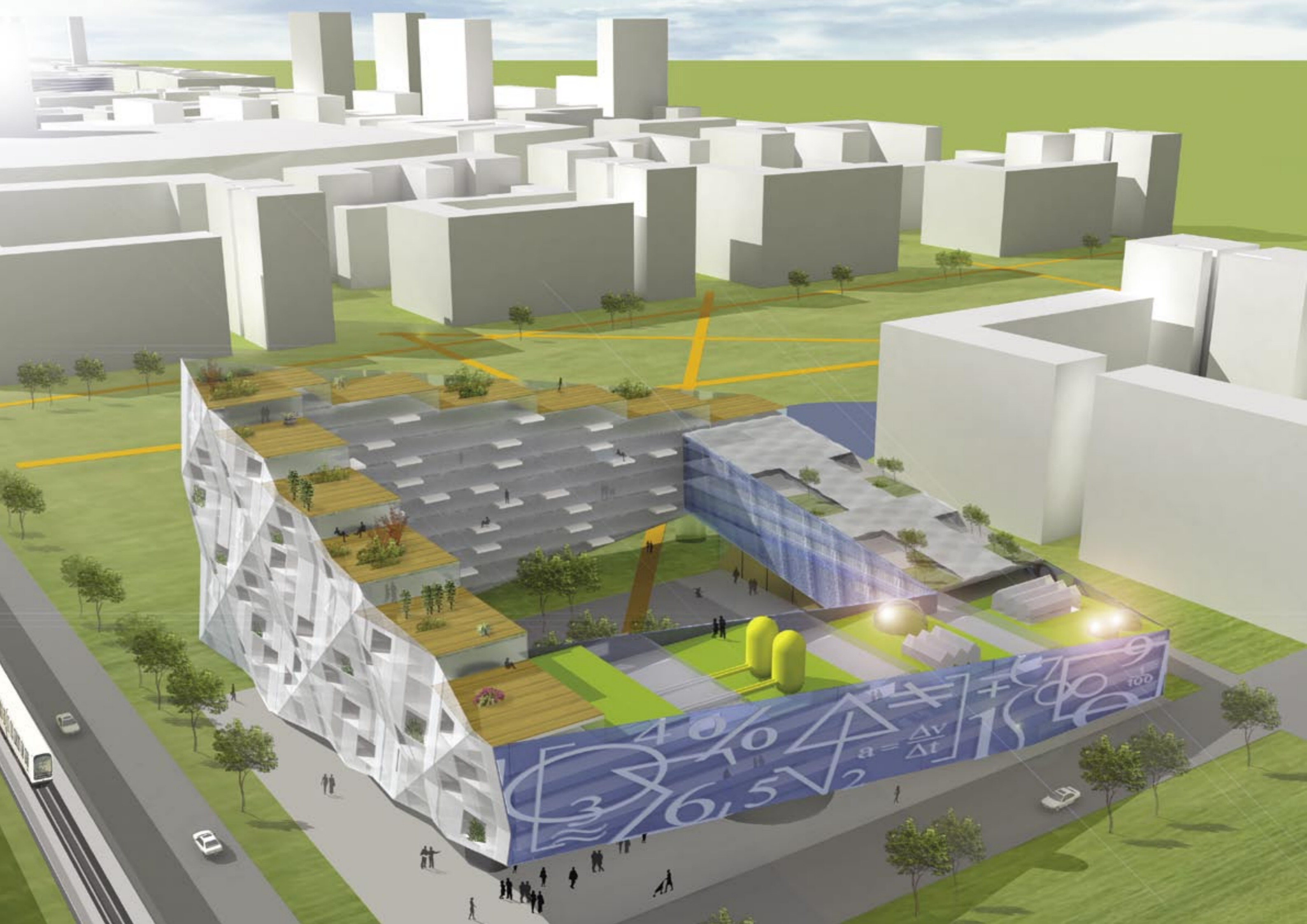
Skolen vil via sine særlige faciliteter række langt ud over sig selv og være et aktiv for hele Ørestad, beboere og foreninger, amatør såvel som elitesport. Det vil derfor være naturligt, at udviklingen af idrætsprofilen sker i samarbejde med Kultur- og Fritidsforvaltningen.

Det vil være oplagt at se skolen som initiativtager i forhold til udvikling af traditioner, hvor skolen er centrum for turneringer, opvisninger mv. I samarbejde eller med deltagelse af områdets andre skoler og lokale idrætsklubber.

Det vil også være naturligt at etablere et tæt samarbejde mellem skolen og fritidsinstitutionerne. Pædagogerne vil kunne bibringe undervisningen i idræt og bevægelse en ekstra dimension med deres erfaring inden for arrangementer med sportslige aktiviteter, musikke/rytmiske forløb, drama og forskellige former for legeforløb. Desuden vil deltagelse af både lærere og pædagoger medføre, at faggrupperne får et fælles udgangspunkt for drøftelse og fastsættelse af mål for idræts- og bevægelsesaktiviteter for børnene i henholdsvis skolens og fritidshjemmets rum.

I øvrigt henvises til "Redegørelse om Idrætsskoleprojekt" fra UUF.





Profil eksempel:

SCIENCE I ØRESTAD CITY



NATURVIDENSKAB I RESSOURCEBEVIDST BYGGERI

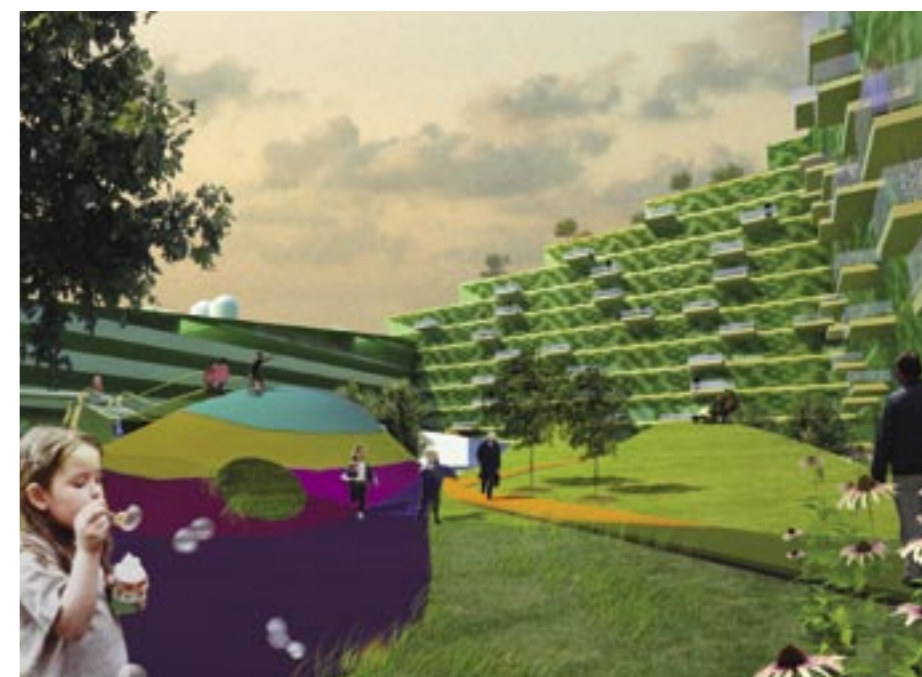
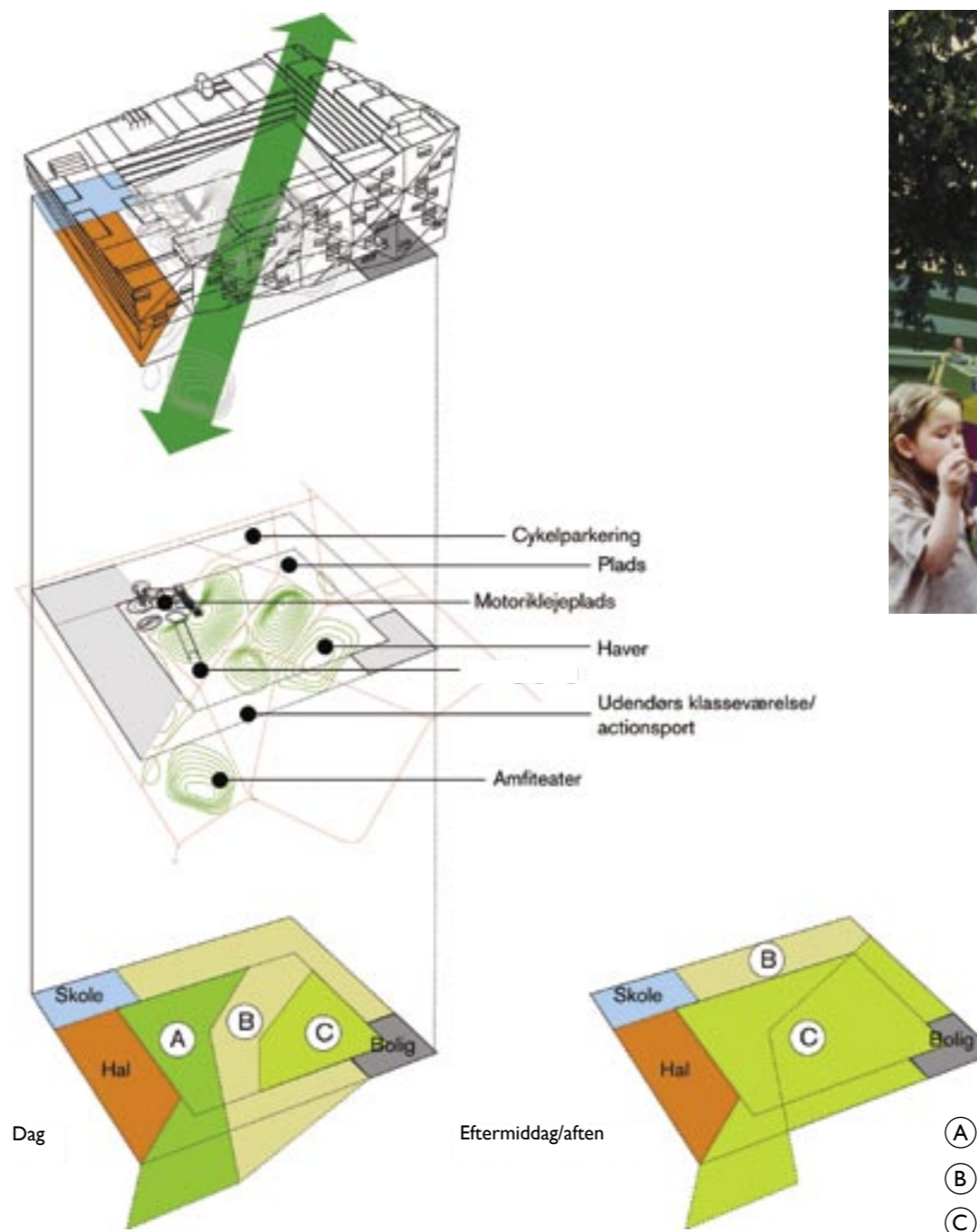
Profilen for skoleenheden i City kunne være naturvidenskab. Det er der flere gode grunde til.

Naturvidenskaben og naturfaglig viden er for alvor kommet på dagsordenen de senere år. Det ses både som et middel til at sikre velfærd og til at kvalificere indsigten i de mange etiske spørgsmål mennesket stilles overfor. Fokus på naturvidenskaben understreges også af, at København ses som inspirator og drivkraft i Øresundsregionens vækstområde for miljøteknologi og bioteknologi.

Samarbejde og lokale naturressourcer

En skoleenhed med fokus på naturvidenskab vil bl.a. kunne gøre brug af Fælledens store potentiale og etablere inspirerende samarbejder med virksomheder i lokalområdet, eksempelvis Ferring. De allerede eksisterende naturskoler er også oplagte samarbejdspartnere.

I modsætning til det meste skolebyggeri, åbner Ørestad mulighed for at bygge en skole i højden. Det kunne være interessant at udnytte muligheden for både at være ved jorden og have en inspirerende udsigt over hele byen og til himmelen, med fokus på f.eks. astronomi.

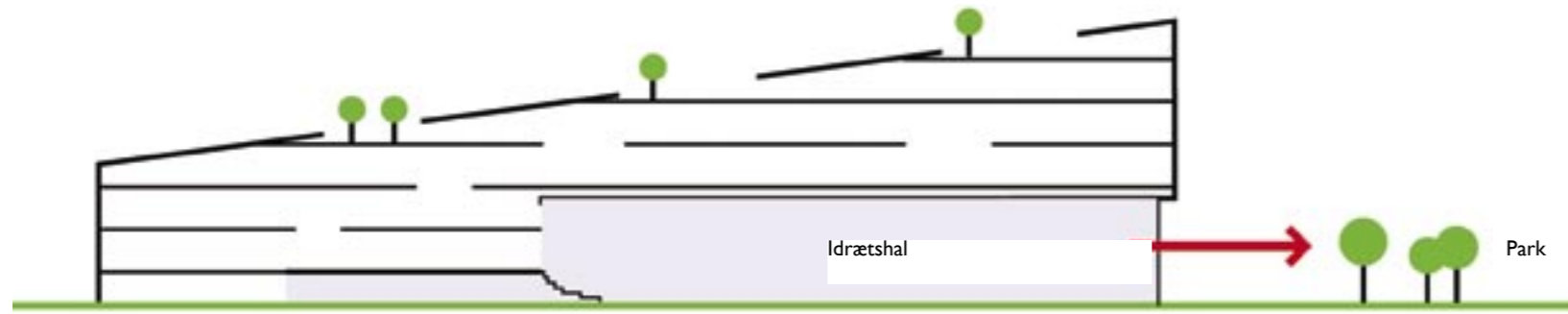


▲ Kig ind mod gården fra entréen til parken

Der er en klar forbindelse mellem gade og park. Parken og naturen bliver en del af skolens uderum. Hallen ligger med direkte kontakt til parken og skaber gode forudsætninger for brug efter skoletid. Landskabsformationer skaber nicher, forbindelser og mangfoldighed for skolens elever og boligens beboere. Skolens udeaktiviteter kan foregå uden at genere beboerne, samtidig med at parken bliver en naturlig del af skolegården.

illustrationer: Nord

PRINCIP-SNIT



illustrationer: Nord



Hverdagen udstilles og udforskes

Skoleenheden i City tænkes indplaceret i et ressourcebevidst boligbyggeri, hvor hverdagens miljø for alvor vil kunne studeres, analyseres og måske forbedres. Fysik, kemi og biologi kan "ses, høres, lugtes, smages og føles" i hverdagen, og eleverne vil have mulighed for at dykke dybere i en naturlig og stimuleret nysgerrighed, for at forstå, udforske og udvikle.

Faciliteter til deling

Udover særlige naturvidenskabelige faciliteter, skal skolen naturligvis etableres med de lokaler og værkstedsfaciliteter, en skole normalt har. Selvom der foreslås etableret en idrætsprofilenhed i Syd, vil det være naturligt at etablere en større sportshal i samarbejde med Kultur- og Fritidsforvaltningen, således at hal og lokaler i tilknytning hertil kan udnyttes af beboerne i området langs det fælles parkareal til f.eks. familiefødselsdage og kulturarrangementer.

PLACERING I TILKNYTNING TIL PARKEN

Fælles og private gård- og parkarealer

I forbindelse med etablering af parken i Ørestad City har der været holdt en række workshops og møder med de forskellige bygherrer. Det har været vigtigt for Uddannelses- og Ungdomsforvaltningen, at udformningen af Parken sker på en måde, så den kan bruges af skolen og institutionerne som friareal i dagtimerne.

Der foreligger nu et forslag til parken, udarbejdet af Mutoxia, hvor der placeres en række cirkulære grønne enheder, kaldet landskabs-øer, med mulighed for forskellige rekreative aktiviteter.

For skole og institution åbner landskabs-øerne en række muligheder som eksempelvis kan være snittegårde, pileanlæg, vandrensningsanlæg (rodzoneanlæg), værkstedshaver, lukkede biotoper (små naturkredsløb), spillerum og amfiscener. De kan med fordel indgå i en planløsning i umiddelbar nærhed af skolen, så man i sammenhæng hermed kan opnå et fortættet miljø omkring en boldbane med et cirkulært formsprog.



PROFIL EKSEMPEL: PRAKTISK/ÆSTETISK I AMAGER FÆLLED BYKVARTER



illustrationer: a+

PRAKTISK/ÆSTETISK MARKØR

Profilen og identiteten for skoleenheden i Amager Fælled Bykvarter kunne være praktisk/æstetisk.

Profilen er forslået på baggrund af et ønske om at styrke de praktisk/æstetiske fag, deres særlige læringsformer og de tværfaglige sammenhænge, de indgår i. Den variation i læringsformerne, som den praktisk/æstetiske dimension udgør, styrker den boglige indlæring og kulturelle forståelse, og de praktisk/æstetiske fag er en grundsten i den almene og kulturelle dannelse, folkeskolen skal tilbyde.

Del af et kreativt center

Skoleenheden vil ligge nordligst af de tre enheder, og er dermed tæt på Ørestad Nord, der med bl.a. DR, IT-universitetet og Crossroads Copenhagen er godt i gang med at etablere sig som centrum for kultur, medier og kommunikationsteknologi. Her vil være mange institutioner til at samle begivenheder og tværfaglige projekter på højt internationalt niveau. Hvilket vil give mulighed for inspirerende samarbejder for både lærere og elever. Skolen vil hermed kunne blive del af et dynamisk og innovativt miljø, hvor der hele tiden er nye initiativer igang og mulighed for at følge de allernyeste teknologiske trends.

Rapportens forslag er at lave et meget karakteristisk skolebyggeri, der rejser sig som en markør i området og kan agere som centrum for lokalområdets kulturelle aktiviteter. Her vil være mulighed for amfiscene, gode musiklokaler og teatersal, der udenfor skoletid åbnes for forældre, lokale teatergrupper og andre foreninger. Skolen kunne f.eks. have sin egen lokalradiostation, der om eftermiddagen og aftenen blev drevet af forældre og beboere. Eller være base for lokalavisens redaktion.

Tidsplan

På nuværende tidspunkt er det uvist præcist hvornår udbygningen af Amager Fælled Bykvarter igangsættes.

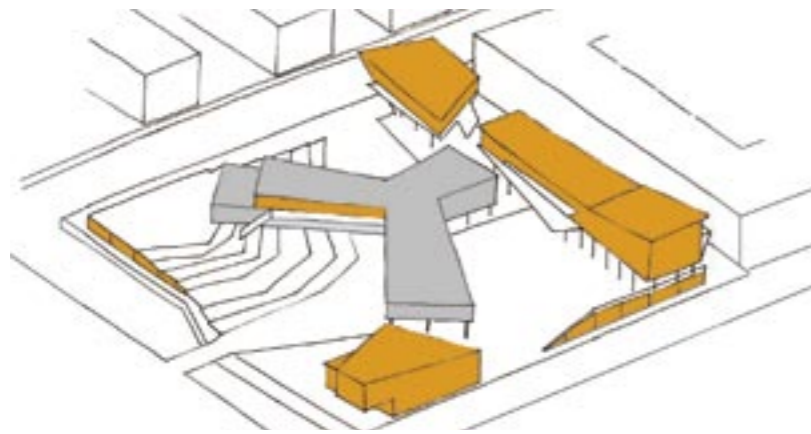
Profilrum

Profilrum

Generelle læringsrum

Skolegård i forbindelse med plads / torv

Ørestads boulevard



● GRÅ: BASISRUM
Skolens basisrum og faglokaler, der ikke direkte er omfattet af profilen. Karakteriseres af åbenhed og høj grad af tilgængelighed.

● ORANGE: PROFILRUM
Specifikke rum der tegner skolens særlige profil. De forbinder skolen med lokalsamfundet via deres program og komplementerer skolens basisrum via deres særpræg. Karakteriseres af stor grad af tilgængelighed (24 timer) og markerer sig klart i skolens gård og i fht. øvrige omgivelser.

○ HVID: PÆDAGOGISKE ERFARINGSRUM
Skolens "gade-plads", et uformelt læringsrum med forskellig grad af tilgængelighed, findes både ude og inde. Skaber aktive overgange og forbinder rum af forskellig karakter. Er karakteriseret ved også at være skolens møde med det offentlige rum og forholder sig til byen som foranderlig størrelse.

illustrationer: a+

Eks. Rum til bevægelse, lydteknik, billedkunst, lyslaboratorium, dansesal, øvelokaler, teater, biograf, bibliotek, mediatek.

Eks. skolegård-parkrum, offentlig skolekantine, café, åbent aktivitetsrum og lege/aktivitetsplads.



CITATER FRA WORKSHOPPEN

”Det er vigtigt at etablere en modig, visionær og dygtig ledelse. Invester i ledelse fremfor ideer.”

”Kunne alle i bydelen få et ’Ørestadskort’, der giver adgang til skolernes og fritidsklubbernes faciliteter?!”

”Der skal skabes rum for selvstyring, ’fri igangsætning’ og opfindervirksomhed.”

KOLOFON

Proceskonsulenter og redaktion

KRIDT, v. *Susanne Krogh Petersen og Rikke Frisk*

Uddannelses- og Ungdomsforvaltningen, v. *Robert Bergstedt, Ida Kampmann og Lars Götze*

Deltagere fra Ungdoms- og Uddannelsesforvaltningen

Lars Theilgaard, *Pædagogisk konsulent, Børne- & Ungeområde Syd*

Flemming Gerhardt, *Pædagogisk konsulent, Børne- & Ungeområde Syd*

Tove Østergaard, *Udviklingskonsulent*

Merete Papapetros, *Pædagogisk konsulent*

Kirsten Porse, *Udviklingskonsulent*

Ida Kampmann, *Udviklingskonsulent*

Lars Kjær Rasmussen, *Planlægger*

Henrik Gretoft, *Souschef, bæredygtig udvikling*

Lars Götze, *Projektleder, Udviklings- og Planlægningsområdet*

Robert Bergstedt, *Kontorchef, Udviklings- og Planlægningsområdet*

Øvrige deltagere

Vivian Christensen, *Skoleleder, Amager Fælled Skole*

Henrik Brøsch Pedersen, *Institutionsleder Alhambra Park og Bakkehuset*

Jan Kampmann, *Professor, Institut for Uddannelsesforskning, RUC*

Tina Dejan, *Medlem af skolebestyrelsen på Maglegaardsskolen*

Benny Christiansen, *Skolechef, Frederiksværk Kommune*

Anne Sophie Bergmann Steen, *Leder, Akademiet for Utæmmet Kreativitet, AFUK*

Kresten Bloch, *Byplanchef, Ørestadsselskabet*

Maria Frey Fletting, *Projektleder, Ørestadsselskabet*

Oplægsholdere

Sara Topsøe-Jensen, *Leder af børneteateret Carte Blanche - om rum, leg og sanselighed*

Steen B. Hansen, *Danmarks Idræts-forbund - om idræt og bevægelse*

Alan Proschowsky, *Lærer, Kingoskolen - om naturvidenskab*

Ole Fogh Kirkeby, *Professor, Handelshøjskolen - om ledelse*

Lars-Henrik Schmidt, *Rektor, Danmarks Pædagogiske Universitet - om pædagogik og profilering af skoler*

Skitserende idéudvikling

NORD Arkitekter Aps, v/*Morten Rask Gregersen og Viggo Haremt samt Lars Serup og Tina Roden (stud. Ark AAK)*

a+, v/*Anna Müller i samarbejde med Niels Andersen*

Grafisk design

propel, v/*Lene Nørgaard*

Tryk,

Frydenberg

