



Læsevejledning til Resultatstatus:

Denne statusrapport viser udviklingen i en række nøgletal vedrørende Københavns Kommunes beskæftigelsesindsats.

- I første del af årsstatus (figur 1-3) følges op på Beskæftigelses- og integrationsforvaltningens budgetoverholdelse på hhv. driftsrammen, efterspørgselsstyret indsats og forsørgelsesudgifter.
- I andel del af årsstatus (figur 4-11) sammenlignes resultater for Københavns Kommunes beskæftigelsesindsats med andre kommuner, herunder kommuner med sammenlignelige rammevilkår – også kaldet klyngen.
At kommunerne har sammenlignelige rammevilkår betyder, at de har en række grundlæggende træk til fælles, der har betydning for, hvor lang tid borgerne kan forventes at modtage en given offentlig forsørgelsesydelse. Klyngen, som Københavns Kommune tilhører, vil variere afhængigt af om sammenligningen sker på dagpenge- kontanthjælps- eller sygedagpengeområdet.
- I sidste del af årsstatus (figur 12) følges op på udviklingen i sygefravær i Beskæftigelses- og Integrationsforvaltningen igennem 2013.

Kilder

Opgørelserne i Resultatstatus bygger dels på data fra kommunens egne sagsbehandlings- og økonomisystemer, og dels på opgørelser foretaget ved hjælp af Styrelsen for Arbejdsmarked og Rekruttering elektroniske statistikværktøj på www.jobindsats.dk. Præcis kilde er angivet under de enkelte figurer i statusrapporten.

Data i denne version er opdateret den 22. maj 2014



INDHOLDSFORTEGNELSE

	Side
Økonomi	
Figur 1: Driftsrammen	3
Figur 2: Efterspørgselsstyret indsats	3
Figur 3: Forsørgelsesydelse	4
Figur 4: Besparelspotentiale	4
Resultater	
Figur 5: Bruttoledighed	5
Figur 6: Ungeledighed	5
Figur 7: Andel dagpenge- og kontanthjælpsmodtagere	6
Figur 8: Andel fleksjob og ledighedsydelsesmodtagere	6
Figur 9: Andel sygedagpengesager	7
Figur 10: Udslusningstal	7
Figur 11: Rettidighedsprocent på jobsamtaler for dagpenge- kontanthjælp og sygedagpengemodtagere.	8
Øvrige	
Figur 12: Sygefravær	8

RESULTATSTATUS – ÅRSSTATUS 2013

BESKÆFTIGELSE OG INTEGRATIONSUDVALGET
FREMLÆGGES PÅ BIU MØDE 2. JUNI 2014



ØKONOMI

Figur 1: Driftsrammen

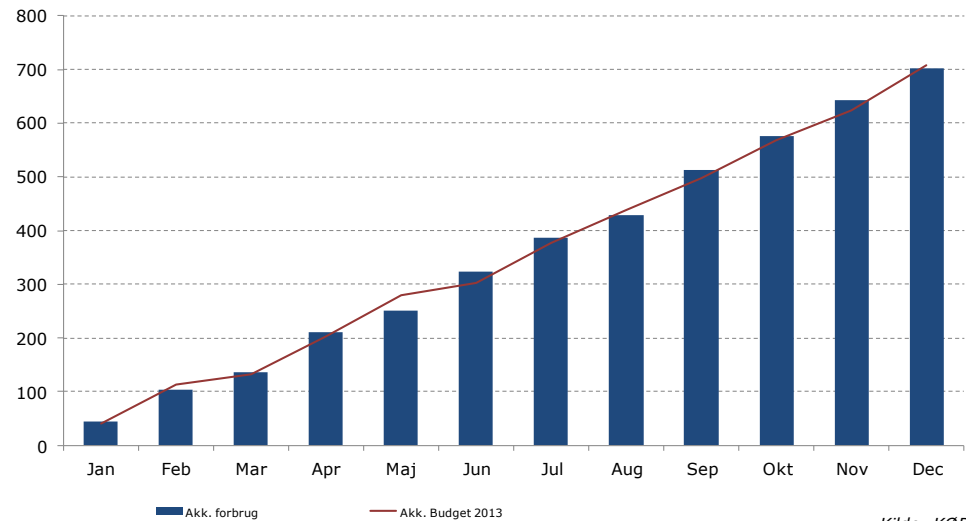
Budget  708,0 mio. kr.

Forbrugs pct. 2013: 100,3 pct.
Forbrugs pct. 2012: 97,4 pct.

Forbruget på driftsrammen i 2013 var 710,2 mio. kr., hvilket er 0,3 pct. mere end de 708 mio. kr. forudsat i budgettet. Dette svarer til et merforbrug på 2,2 mio. kr. på driftsrammen. Merforbruget overføres til næste budgetår og medfører dermed et besparelseskrav på 2,2 mio. kr. i 2014.

I beregningen af driftsrammen er ikke indregnet løntilskud til forsikrede ledige ansat i kommunale forvaltninger og fleksjobpræmie til kommunale forvaltninger, der ansætter borgere i fleksjob. Disse er øremærkede midler, som Beskæftigelses- og Integrationsforvaltningen administrerer for Københavns Kommune.

Mio kr. - 2013



Kilde: KØR

Figur 2: Efterspørgselsstyret indsats

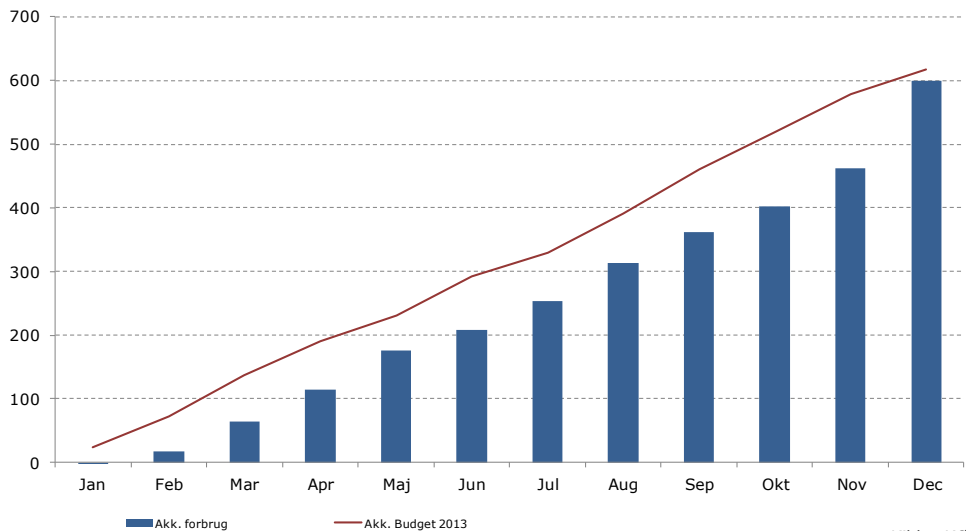
Budget  616,9 mio. kr.

Forbrugs pct. 2013: 96,8 pct.
Forbrugs pct. 2012: 96,3 pct.

Forbruget på indsatsrammen i 2013 var 597,4 mio. kr., hvilket er 3,1 pct. mindre end forudsat i budgettet. Dette svarer til et mindreforbrug på 19,5 mio. kr. på den efterspørgselsstyrede indsats. Mindreforbruget kan henføres til:

- En lovændring på 6 ugers selvvalgt uddannelse, som betød, at ledige først kunne få tilbud efter ordningen efter 4 måneders ledighed.
- Færre borgere i ressourceforløb end forudsat.

Mio kr. - 2013

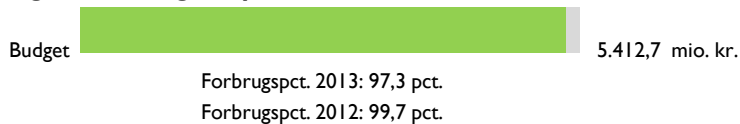


Kilde: KØR



ØKONOMI

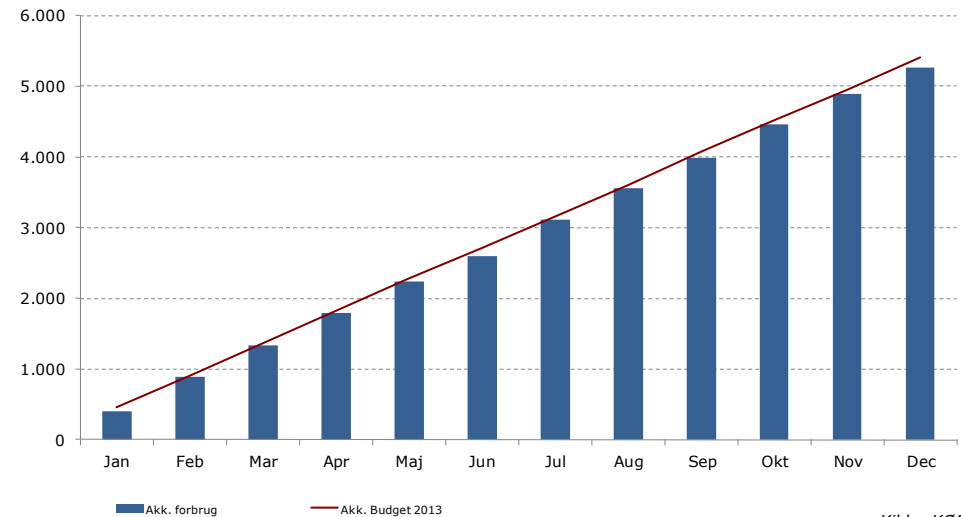
Figur 3: Forsørgelsesydelse



Forbruget på overførselsrammen i 2013 er 5.267,5 mio. kr., hvilket er 2,6 pct. mindre end forudsat i budgettet. Dette giver et mindreforbrug på i alt 145,2 mio. kr. Mindreforbruget kan primært henføres til:

- Ekstraordinære refusionsindtægter fra tidligere år, der ikke var indregnet i budgettet.
- At a-kasserne har et efterslæb i deres elektroniske indberetninger af a-dagpengeudgifter til forsikrede ledige, hvorfor udgifterne ikke blev registeret i årsregnskabet for 2013.
- Der har været ca. 100 færre fuldtidspersoner på sygedagpenge og ca. 60 færre fuldtidspersoner i seniorjob end forudsat i budgettet.

Mio kr. - 2013



Kilde: KØR

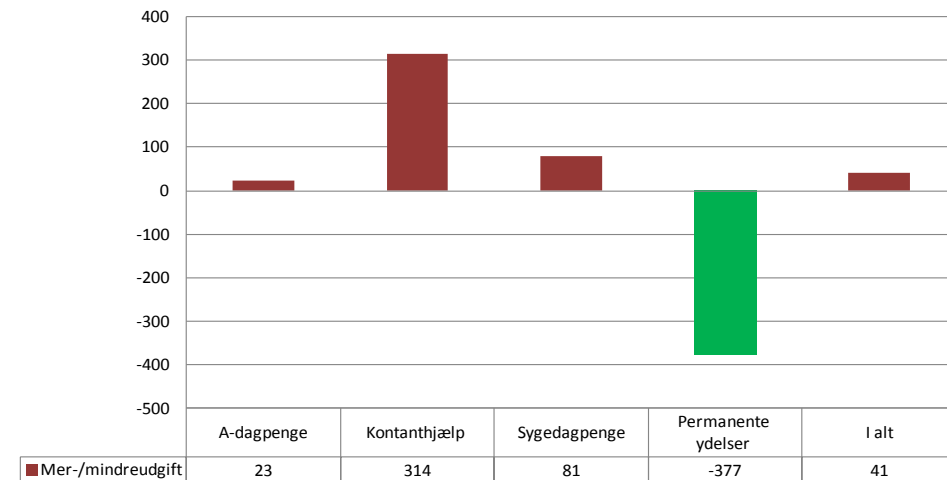
Figur 4: Besparelspotentiale på forsørgelsesydelse

Styrelsen for Arbejdsmarked og Rekruttering opgør den potentielle mindre- eller merudgift Københavns Kommune kan realisere, hvis andelen af fuldtidspersoner af befolkningen på en ydelsestype svarer til det, som kan forventes på basis af Københavns Kommunes befolkningssammensætning og rammevilkår.

Den andel af befolkningen, der modtager a-dagpenge, kontanthjælp og sygedagpenge, var i rullende år fra 4. kvartal 2012 til 3. kvartal 2013 større i Københavns Kommune end, hvad er kan forventes, ud fra rammevilkårene.

Særligt for kontanthjælpsmodtagerne har Københavns Kommune et besparelspotentiale på ca. 300 mio. kr. Københavns Kommune sparer dog ca. 380 mio. kr. på forsørgelsesudgifter til permanente ydelser, dvs. ledighedsydelse, førtidspension og fleksjob, og det betyder, at Københavns Kommune har en samlet merudgift på ca. 41 mio. kr. i forhold til det, befolkningssammensætningen og rammevilkårene tilsiger.

Mio kr. - 4. kvartal 2012 - 3. kvartal 2013



Kilde: Jobindsats.dk



RESULTATER

Figur 5: Bruttoledighed

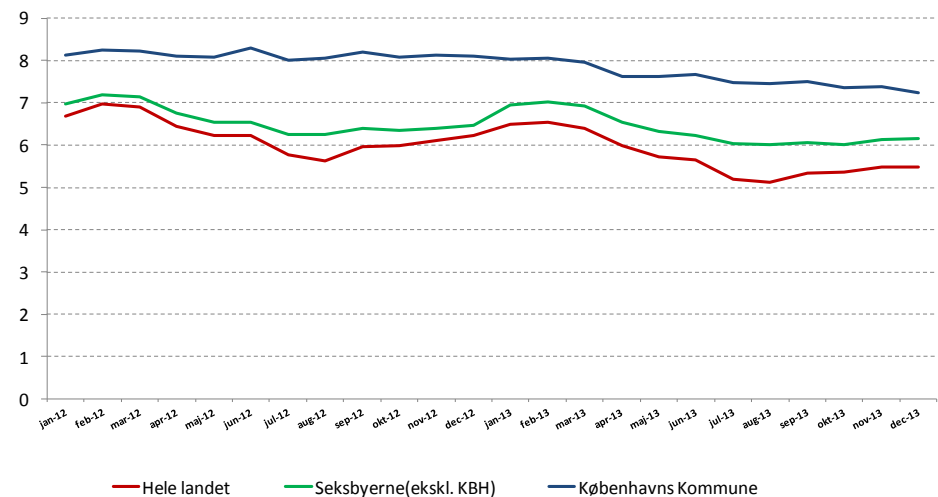
Bruttoledigheden adskiller sig fra nettoledigheden ved også at inkludere ledige i aktivering. Bruttoledighed opgøres i fuldtidsledige.

Den gennemsnitlige bruttoledighed var for Københavns Kommune 7,6 pct. i 2013. Det er 2 procentpoint højere end landsgennemsnittet, og 1,2 højere end landets seks største byer.

I forhold til 2012 har der været et fald i bruttoledigheden på ca. 500 helårspersoner.

Faldet er sket blandt dagpengemodtagere, mens der har været en mindre stigning i antallet af kontanthjælpsmodtagere.

Pct. af arbejdsstyrken - 2012-2013



Kilde: Danmarks statistik (AUF01 og RASU33).

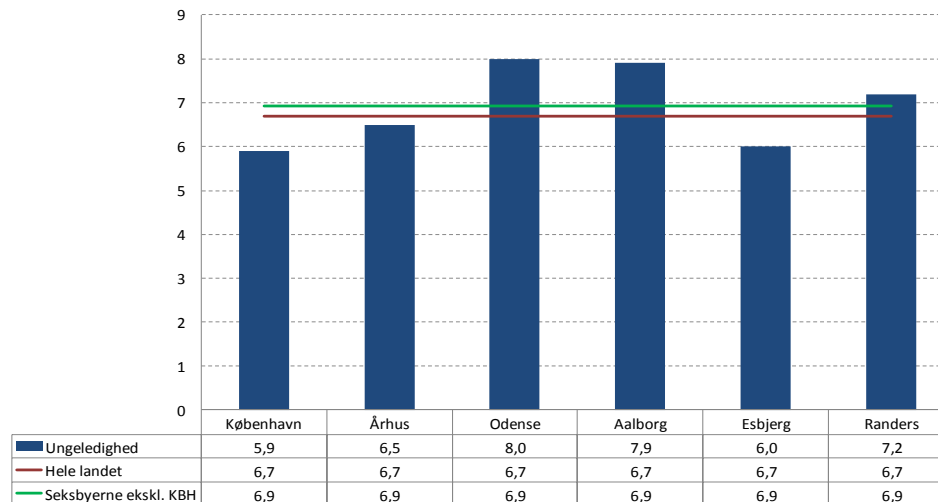
Figur 6: Ungeledighed

Ungeledigheden angiver bruttoledigheden i procent af arbejdsstyrken i aldersgruppen 16-29 år.

Ungeledigheden lå i 2013 på 5,9 pct. svarende til ca. 6.000 helårspersoner. Det er 0,8 procentpoint lavere end landsgennemsnittet og 1,1 procentpoint lavere end gennemsnittet af landets seks største byer.

Københavns Kommunes ungeledighed er den laveste blandt landets seks største kommuner.

Pct. af arbejdsstyrken - 2013



Kilde: Danmarks Statistik - fuldtidsledige, brutto (AUF01)

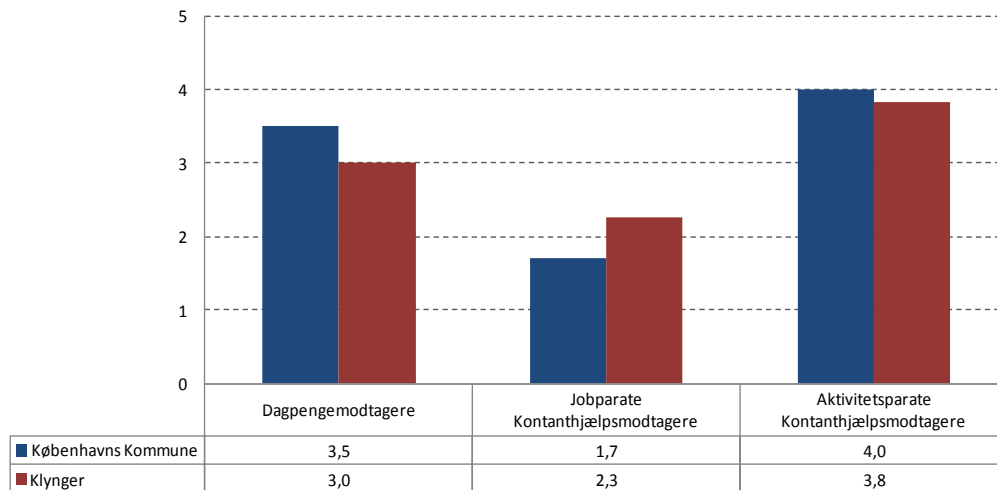


RESULTATER

Figur 7: Andel dagpenge- og kontanthjælpsmodtagere

Københavns Kommunes andel ledige dagpenge- og kontanthjælpsmodtagere blandt de 16-66-årige i befolkningen lå i 2013 på nogenlunde samme niveau som i klyngen. Københavns Kommune har 0,5 procentpoint flere dagpengemodtagere, og ca. 0,5 procentpoint færre jobparate kontanthjælpsmodtagere end gennemsnittet i de respektive klynger.

Pct. af befolkningen - 2013



Kilde: Jobindsats.dk

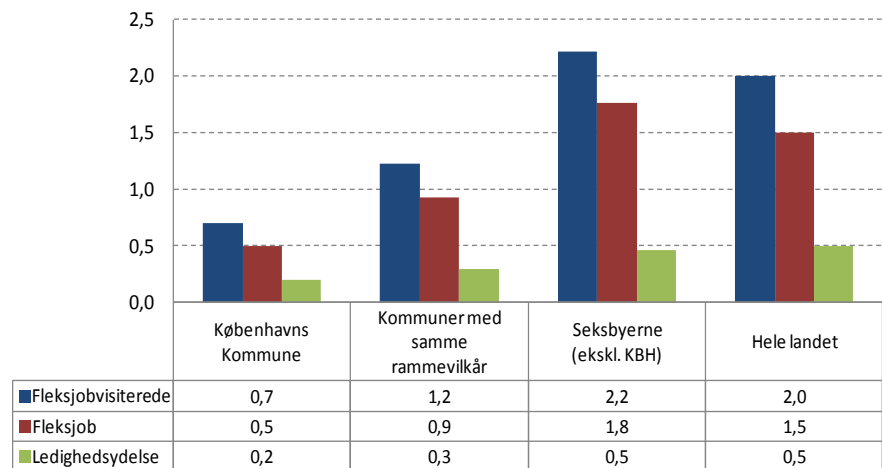
Figur 8: Andel fleksjob og ledighedsydelsesmodtagere

Borgere i fleksjob udgjorde i 2013 0,5 pct. af de 16-66-årige i befolkningen i Københavns Kommune, svarende til ca. 2.100 personer. Det er ca. 1,3 procentpoint lavere end de seks største kommuner i landet (ekskl. KBH), og ca. 0,4 procentpoint lavere end i klyngen.

Andelen af ledighedsydelsesmodtagere var i 2013 0,2 pct. af befolkningen i Københavns Kommune, svarende til 1.400 personer. Det er ca. 0,3 procentpoint lavere end de seks største kommuner i landet (ekskl. KBH), og ca. 0,1 procentpoint lavere end i klyngen.

Hvis der ses på forholdet mellem antal personer i fleksjob og ledighedsydelsesmodtagere, har Københavns Kommune 2 ledighedsydelsesmodtagere og 5 personer i fleksjob for hver gang kommunen har 7 fleksjobvisiterede.

Pct. af befolkningen - 2013



Kilde: Jobindsats.dk



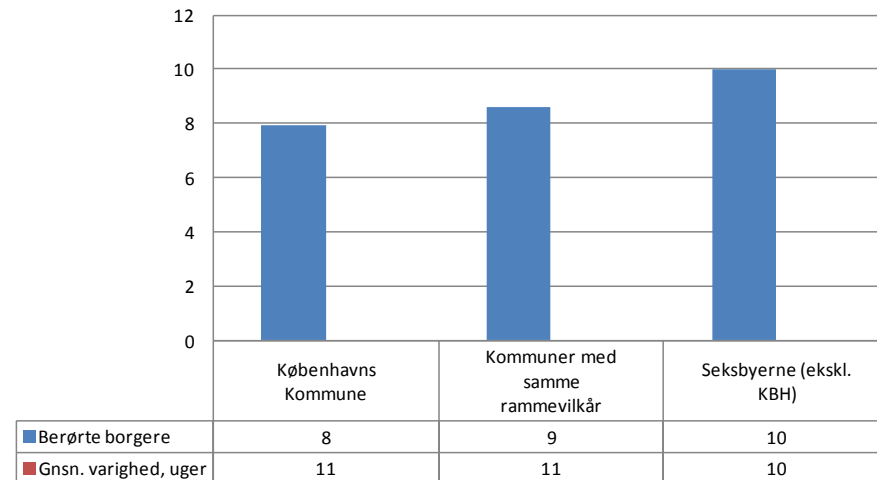
RESULTATER

Figur 9: Andel borgere berørt af sygedagpenge

I Københavns Kommune var der i 2013 ca. 8 pct. af de 16-66-årige i befolkningen, der var berørt af sygedagpenge.

Den gennemsnitlige varighed på sygedagpenge var i Københavns Kommune på ca. 11 uger i 2013, hvilket er på samme niveau som klyngen, og 1 uge længere end landets seks største byer.

Pct. af befolkningen - 2013



Kilde: Jobindsats.dk

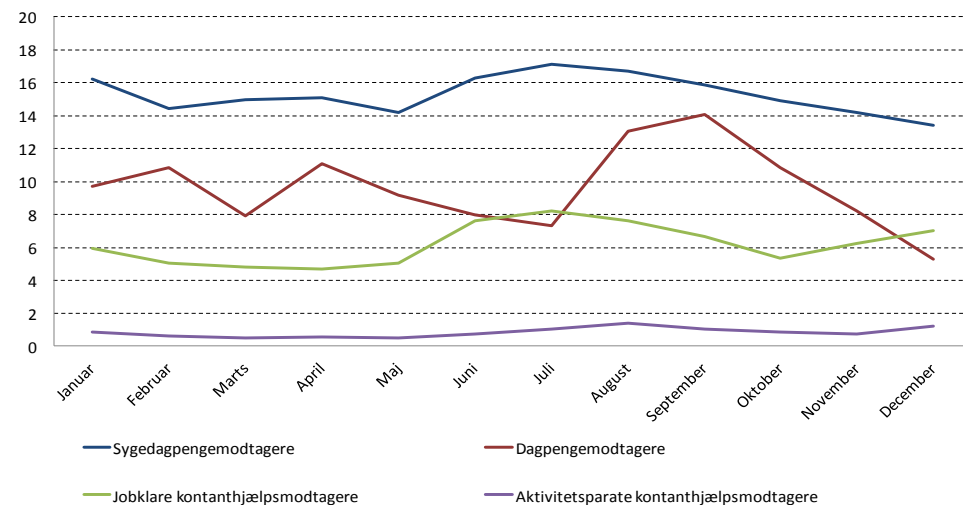
Figur 10: Udslusningstal

Andelen af borgere på dagpenge, sygedagpenge og kontanthjælp, som kommer i ordinær beskæftigelse eller uddannelse i løbet af en måned.

Andelen af borgere, som afsluttede deres ledighedsforløb med afgang til job eller ordinær uddannelse, var i 2013 højest hos sygedagpengemodtagerne med ca. 15,3 pct. svarende til ca. 1.100 forløb pr. måned. Andelen var lavest for de aktivitetsparate kontanthjælpsmodtagere med 1 pct., svarende til 140 forløb pr. måned.

For dagpengemodtagere og jobparate kontanthjælpsmodtagere lå andelen i 2013 på hhv. 9 pct. (2.100 forløb) og 6 pct. (700 forløb).

Pct. - 2013



Kilde: BIFLIS



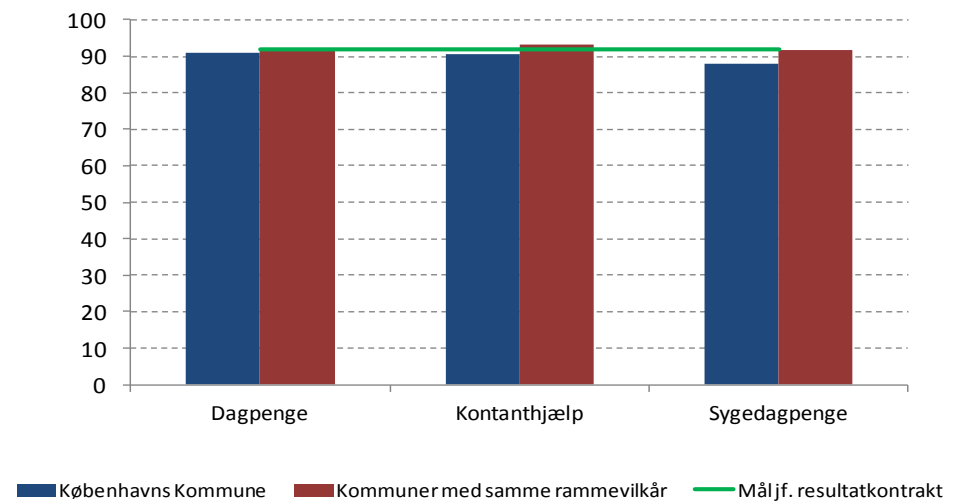
RESULTATER

Figur 11: Rettidighedsprocent på jobsamtaler for dagpenge- kontanthjælp og sygedagpengemodtagere.

Rettidighedsprocenten for afholdelse af jobsamtaler for hhv. dagpenge- kontanthjælps- og sygedagpengemodtagere ligger i Københavns Kommune lavere end kommunens målsætning på 92 pct. og rettidighedsprocenten hos kommuner med samme rammevilkår

Rettidighedsprocenten på sygeopfølgningssamtaler er i 2013 på ca. 88 pct. I Københavns Kommune. Fra august 2013 har rettidigheden med undtagelse af december imidlertid ligget over målsætningen for sygeopfølgningssamtaler, og den positive udvikling forventes at fortsætte i 2014.

Rettidighedsprocent - 2013



Kilde: Jobindsats

ØVRIGE

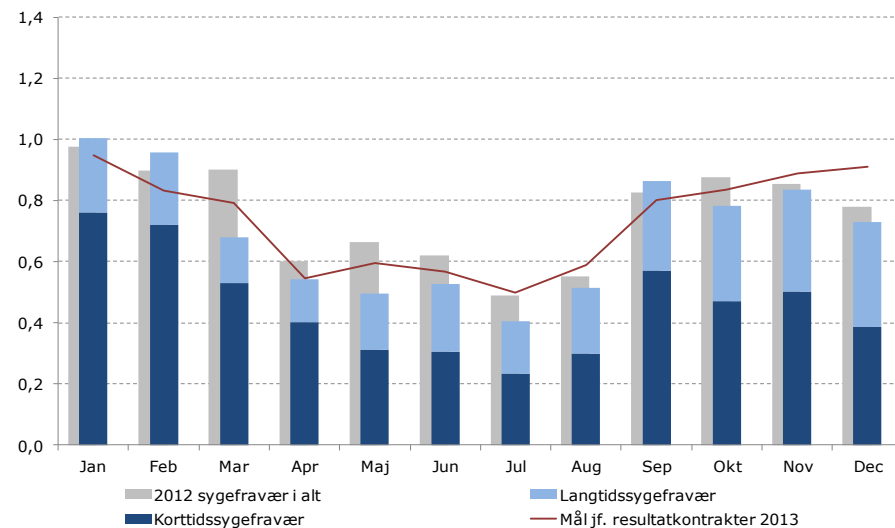
Figur 12: Sygefravær i 2013

Sygefravær blandt kommunens medarbejdere opgøres i dagsværk frem for det samlede antal sygefraværdsdage. Dette betyder at bl.a. weekender og ferier ikke medregnes i opgørelsen.

Sygefraværet lå i december 2013 på 0,7 dagsværk pr. medarbejder i gennemsnit, hvilket er ca. 0,2 dagsværk mindre end den sæsonkorrigerede målsætning for perioden.

Forvaltningen har i 2013 haft en målsætning om, at den samlede gennemsnitlige sygefravær ikke måtte overstige 8,8 dagsværk for hele året. I 2013 har de samlede sygefravær været på 8,3 dagsværk pr. medarbejder. Dette er 0,5 dagsværk mindre end målsætningen.

Dagsværk - 2013



Kilde: RUBIN - Personalefravær