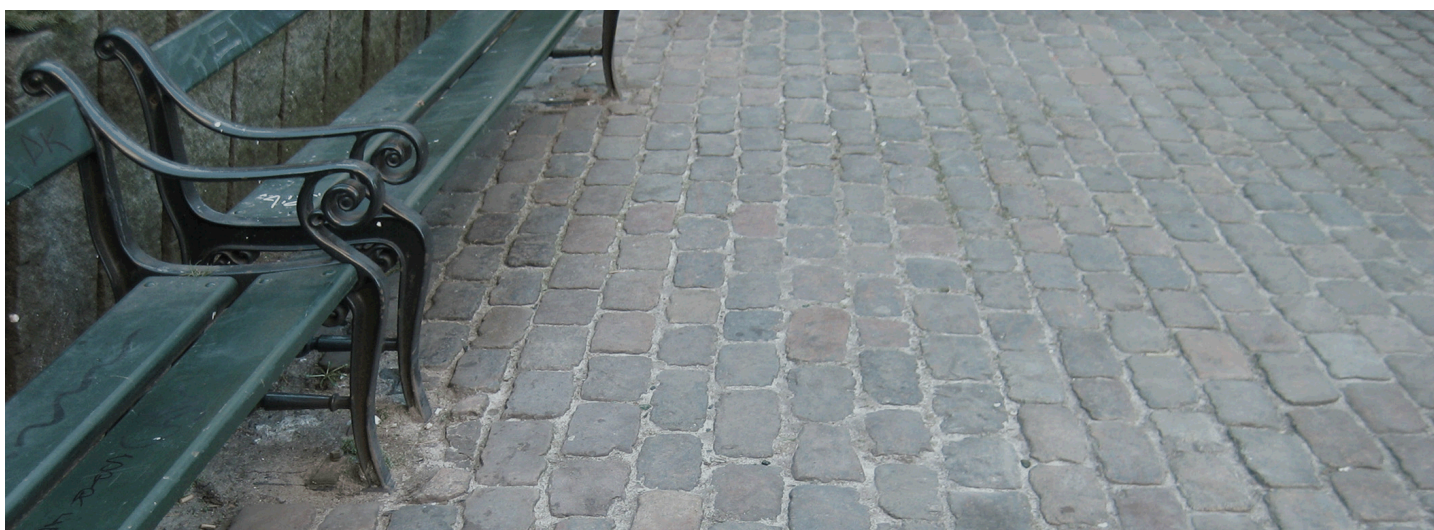


BYENSdesign

- et projekt





København, 12. marts 2012

Støtte til fremstilling og udstilling af BYENSdesign

Kære Kultur- og Fritidsudvalg i Københavns Kommune

BYENSdesign er et initiativ, der med udgangspunkt i modelbyggeriets håndværk og med en særlig interesse for Danmarks design, industri- og kulturarv vil producere højt detaljerede skala 1:12 modeller af byrumsinventar. Gennem produktionen af skalamodeller, er det projektets formål at udbrede kendskabet og glæden ved byrummets beskedne emner og forståelse for deres store betydning i dagligdagen, idet større bevidsthed giver størst sikkerhed for fremover både at bevare de gode ting og sikre en kvalitativ fornyelse.

På baggrund af arbejdet med udviklingen af skalamodeller, har Designmuseum Danmark besluttet at opsætte en udstilling om teknikken bag, baggrunden for og den positive tilgang til Københavns design historie, projektet BYENSdesign menes at kunne bidrage til. Udstillingen finder sted 23. august – 7. oktober 2012.

Med afsæt i udstilling af udvalgte, originale eksempler på byrumsinventar (designmæssige klassikere anno 1880-1980), digital registrering og efterfølgende fremstilling af skalamodeller, sigter udstillingen på at bibringe publikum en viden om og forståelse for byrumsinventaret, udformning, anvendelse og oprindelse.

Det 1-årige udviklingsprojekt løber fra maj 2012 til april 2013 og har et samlet budget på 1.855.421 kr., hvoraf 587.960 kr. er egenfinansiering. Der er således et finansieringsbehov på 1.267.461 kr., som ansøges via fondsmidler. Ligeledes er Designmuseum Danmark i dialog med Kulturstyrelsen om dækning af digitalisering og anlægsudgifter i forbindelse med opstilling af originalgenstande i gårdrummet.

Grundet omfanget af udstillingen på Designmuseum Danmark er denne afhængig af, at udgifterne bliver eksternt finansieret. **Kultur- og Fritidsudvalget søges om 250.000 kr. i støtte til registrering, fremstilling af de ønskede skalamodeller og renovering af de udvalgte genstande til den planlagte udstilling (se s. 6 i vedlagte projektbeskrivelse).**

Projektet er baseret på en ægte interesse og ønske om at mangfoldiggøre viden om godt håndværk, forståelse og glæde for de ting, vi omgiver os med og gør brug af i vores hverdag, idet større bevidsthed giver størst sikkerhed for fremover både at bevare de gode ting og sikre en kvalitativ fornyelse.

I tilfælde af spørgsmål kan jeg kontaktes på 36 17 00 72 eller på jzw@email.dk.

Jeg ser frem til at høre fra Kultur- og Fritidsudvalget.

Med venlig hilsen

A handwritten signature in blue ink, which appears to read "Joakim Zachø Weylandt".

Joakim Zachø Weylandt, BYENSdesign

Overbys Allé 7, 2500 Valby, +45 36 17 00 72, www.jzw-model.dk, CVR. nr. 18 78 48 31

Bilag: Projektbeskrivelse og budget

Indholdsfortegnelse

Baggrund	1
Formål og metode	1
Målgruppe	2
Fremstilling og procesforløb	2
Digital registreringsteknik og udviklede modeltekniske processer	3
Udvalgte identitetsskabende originale genstande i byrummet	6
Designmuseum Danmark som samarbejdspartner	6
Formidling	8
Forankring	9
Tilladelse og ophavsret	9
Registreringsmateriale	9
Økonomi	10

BILAG

Budget- og finansieringsplan

Såfremt det ønskes, kan følgende bilag eftersendes:

- *Curriculum Vitae, Joakim Zacho Weylandt*
- *Oprindelig projektbeskrivelse, BYENSdesign*
- *Godkendt Udstillingsoplæg*
- *Arkivbillede af Alfred Brandts Plakatsøjle 1927*
- *Billede af original tagkonstruktion 2011*
- *Oversigt over samarbejdspartnere*

- *Interesstillkendegivelse, Designmuseum Danmark*
- *Interesstillkendegivelse, Nationalmuseet*
- *Interesstillkendegivelse, Københavns museum*
- *Interesstillkendegivelse, Københavns Kommune (stadsarkitekten)*
- *Interesstillkendegivelse, Foreningen til Hovedstadens Forskønnelse*

Baggrund

Det offentlige miljø udgør en væsentlig del af den fysiske verden, som vi møder i vores hverdag, og det offentlige rums udformning og bestanddele er derfor af stor betydning for kvaliteten af dagligdagens oplevelser. På samme måde som summen af enkeltbestanddelene udgør vores omgivende verden her og nu, bidrager tingenes kontinuitet over tid til at give sammenhængen mellem for-, nu- og fremtid.

En del af by- og landskabets enkeltgenstande udgøres af byrumsinventaret, ofte beskedent i størrelse, men stort i antal, hvilket gør, at disse brugsgenstande indgår som betydelige, identitetsskabende elementer i det offentlige rum.



Oprindelig bænkjavl i Fælledparken 1:1



BYENSdesign. Københavnerbænk skala 1:12

BYENSdesign er et initiativ, der gennem registrering, mangfoldiggørelse og fremstilling af højt detaljerede skalamodeller sigter på at udbrede kendskabet og glæden ved byrummets beskedne emner og dermed forståelse for deres store betydning i dagligdagen, idet større bevidsthed giver størst sikkerhed for fremover både at bevare de gode ting og sikre en kvalitativ fornyelse.

Formål og metode

Det er visionen, at formidle og fortælle historien om dansk byrumsinventar gennem skalamodeller, der ved den udbredte grad af genkendelighed giver en anderledes visuel og taktil oplevelse af dansk design og industrihistorie.

BYENSdesign er en virksomhed, der med udgangspunkt i interesse for Danmarks design, industri- og kulturarv og en baggrund i modelbyggeriets håndværk vil producere højt detaljerede

skalamodeler af byrummets inventar.

Modellerne produceres ved at kombinere velkendte og gennemprøvede teknikker, med en ny, til formålet udviklet afstøbningsteknik, hvilket muliggør en rentabel fremstilling i Danmark af modeller af høj kvalitet, der kan være medvirkende til en stor udbredelse.

Et vigtigt delmål er at sikre en bred forankring af projektet, hvilket efter projektperioden, skal ske gennem fremstilling af skalamodeler af nye genstande fra andre lokaliteter og perioder.

"Det er i den forbindelse væsentligt, at modelstudierne når længere ud end til en snæver kreds og forhåbentligt bliver til en slags folkeeje for en stor del af del af befolkningen".

Stadsarkitekt Tina Saaby

Flere af de udvalgte genstande, er enten forsvundet fra byrummet, eller vil i de kommende år, helt forsvinde, som en naturlig del af udviklingen. Disse udskiftninger har ofte, desværre haft afsæt, i meget kortsigtede betragtninger og erfaringer gjort igennem de grundige forundersøgelser, har vist en meget lille eller ingen videns indsamling og registrering af disse genstande.

Formålet er således at udbrede kendskabet til byrumsinventaret og derigennem at sikre en hensigtsmæssig bevarelse og kvalitativ funderet, fremtidig fornyelse af disse identitetsskabende genstande i byrummet.

Yderligere det hensigten at de foretagne og kommende digitale genstands registreringer, løbende skal overdrages fra BYENSdesign til arkivering på Designmuseum Danmark.

"Opmålingerne en dokumenterende registrering, som vil være vigtig for eftertiden. Sidst men ikke mindst vil modellerne styrke Danmarks image, som designbevidst nation".

Museumsinspektør Christian Holmsted Olesen

Målgruppe

Projektet har været præsenteret for en stor del aktører, museer, institutioner og interesseorganisationer, der alle har vist en stor interesse for og opbakning omkring projektet.

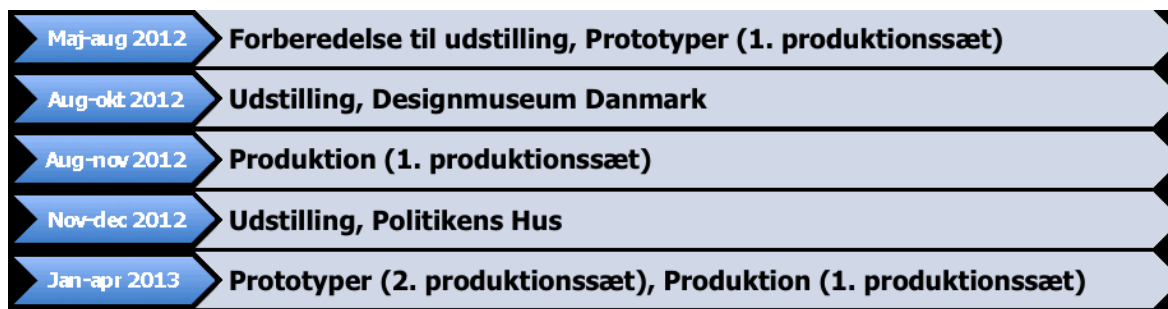
Igennem det design, der omgiver os alle og bruges i vores hverdag, er det visionen at nå en stor del af befolkningen, fremme respekten og højne debatten, i forbindelse med den nødvendige fornyelse af disse tavse og mangfoldige monumenter fra industrialiseringens barndom.

I relation til det formidlingsmæssige aspekt har skalamodellen i sig selv en række forcer. Skalamodellen kan aflæses og opleves umiddelbart af en bred gruppe af mennesker på tværs af intellektuelle eller sproglige forudsætninger. Den tjener som en "fysisk illustration", der afgiver information om form og funktion, der således frisætter en viden, som umiddelbart kan forstås af alle og dermed taler til en stor målgruppe.

Fremstilling og procesforløb

Projektet løber over 12 måneder fra 1. maj 2012 til 30. april 2013. Inden for denne periode forventes det, at der efter afslutningen af den planlagte udstilling, på Designmuseum Danmark og den ønskede udstilling i Politikens forhal, er produceret et begrænset antal skalamodeler, til distribuering hos projektets samarbejdspartnere.

Den overordnede tids- og aktivitetsplan for projektet kan inddeles i følgende 5 faser:



Fremstillingsfaserne har fokus på pre-produktion, 3D-registrering af originalemner, digital filbearbejdning, fremstilling af prototyper, formfremstilling og afstøbninger.

Digital registreringsteknik og udviklede modeltekniske processer

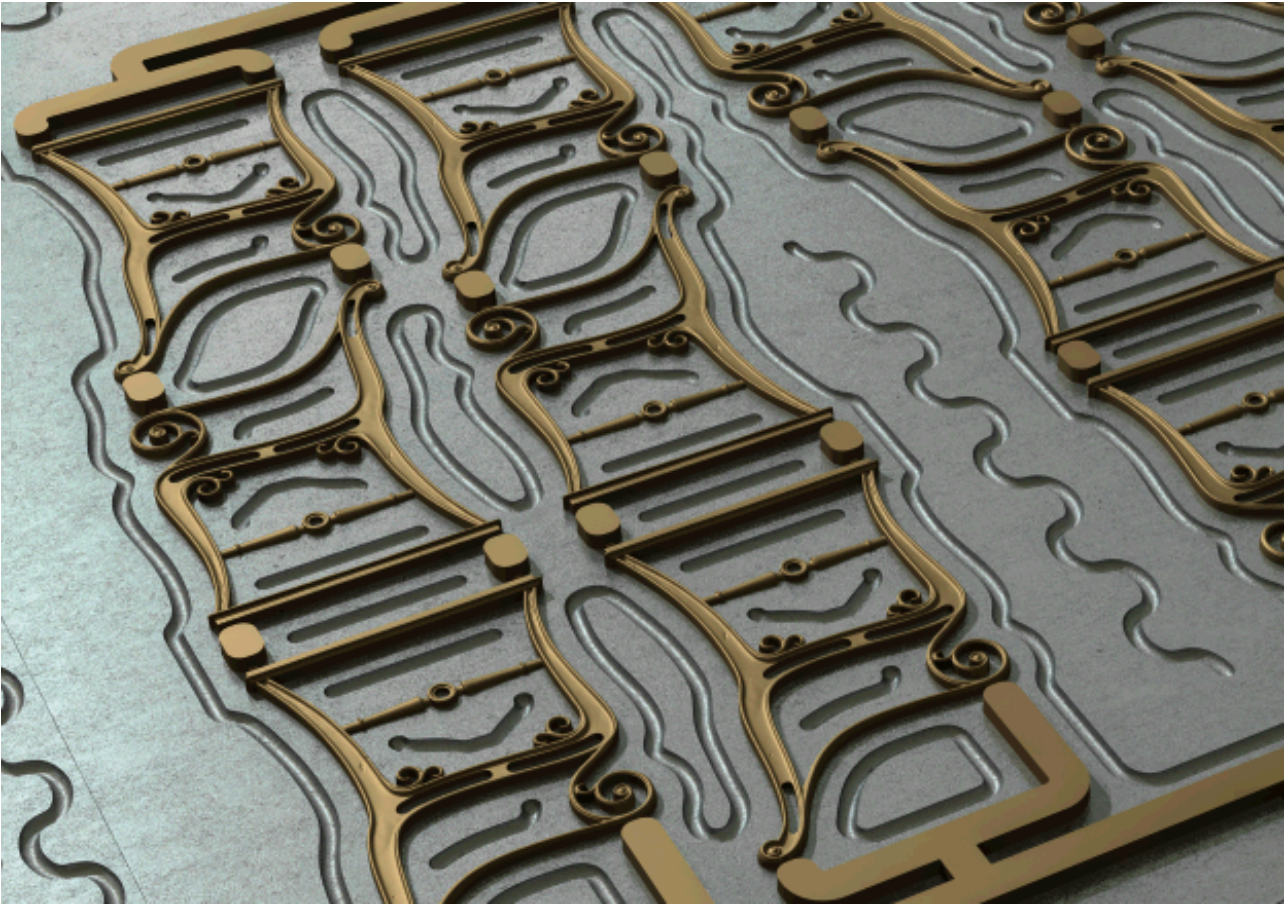
Baggrunden for fremstilling af de højt detaljerede 1:12 skalamodeller er de digitale registreringer af udvalgt byrumsinventar. Procesforløbet, der fører fra de originale 1:1 genstande frem til fremstillingen af skalamodellerne, vil i kraft af udstillingen, kunne give et sjældent og meget visuelt indblik i digital registreringsteknik og modeltekniske processer, der kun er kendt af få.

Ligeledes har det været nødvendigt at udvikle helt nye afstøbningsteknikker, for at realisere projektet BYENSdesign.

Procesforløbet vil blive beskrevet i rum 3 på udstillingen på Designmuseum Danmark.

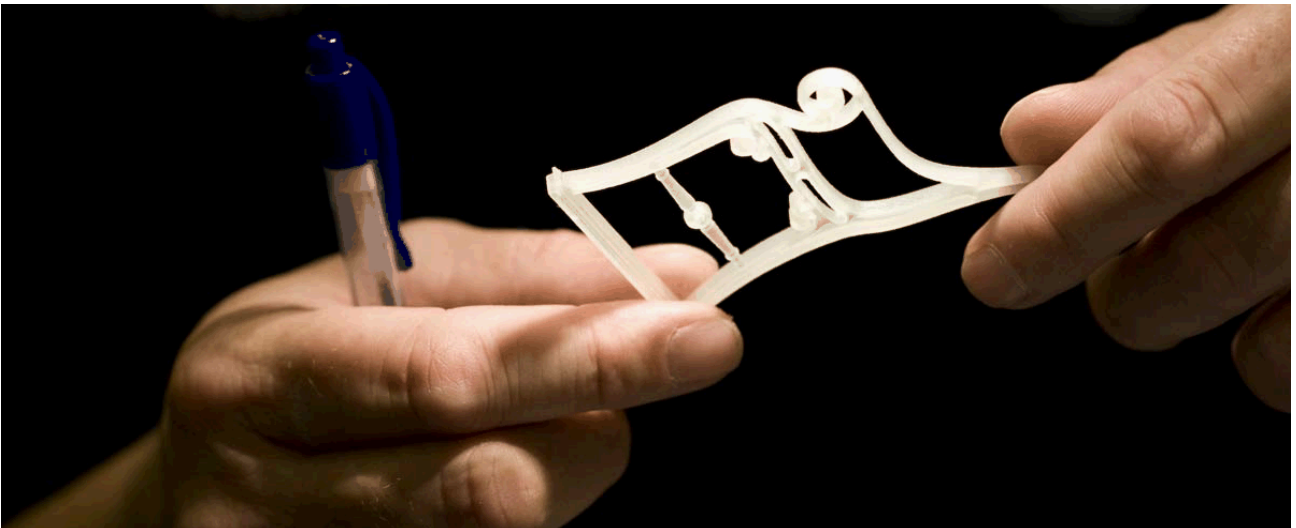
De udviklede afstøbningsteknikker blev efter de første vellykkede test, vurderet på Teknologisk Institut, der på baggrund af det foreviste, vurderede "nyhedsværdien" af det udarbejdede og efterfølgende bistod BYENSdesign i udarbejdelsen den tekniske beskrivelse. De udarbejdede teknikker DPM (Divided Prototype Moulding) og VAC (Vacuum Atmospheric Casting) blev præsenteret for og vurderet af henholdsvis Rasmus Bjerring Offersen og Steen Mandfelt Eriksen, Seniorrådgivere, *Idé & Vækst*.

Da der viste sig at være væsentlige kvalitative og økonomiske fordele ved anvendelse af de udviklede teknikker, valgte BYENSdesign, på opfordring fra Teknologisk Institut, at rette henvendelse til LEGOs prototype afdeling, med tilbud om en 3-årig eksklusiv aftale. Dette resulterede i at LEGO, fremsendte en Gensidige Fortrolighedsaftale. Denne er dog for nuværende, ikke realiseret, da der i mellemtiden var fremkommet tilbud, om opsætning af den nu planlagte udstilling på Designmuseum Danmark.



Digital rendering af den udviklede formfremstillingsteknik DMP (Divided Prototype Moulding)

Denne udstilling er prioriteret, da den ses som en unik chance for at få BYENSdesign indsat i en korrekt designhistorisk kontekst og give projektet den nødvendige platform, forankring og omtale.



Første prototype af Københavnerbænk gavlf.

Procesforløbet, der knytter sig til skalamodellerne, bliver belyst gennem det omfattende materiale, der er udarbejdet i forbindelse med registreringen og analysen af det udvalgte byrumsinventar.

Da processen løbende er blevet HD-video dokumenteret og still-fotograferet, foreligger der et omfangsrigt materiale. Dette kan visuelt formidle og anskueliggøre sammenhængen og anvendelsen af de digitale og analoge processer, der ligger til grund for det færdige resultat og for de designhistoriske konklusioner. De foretagne dokumentaroptagelser vil om ønskeligt, også efter udstillingen, kunne anvendes til formidling af procesforløbet. Kronologisk omfatter procesforløbet:

- Arkiv- og billedmateriale
- Genstandsanalyse og opmålinger
- 3D scanningsproces
- Computergenererede prototyper
- Generelle form- og støbeteknikker
- Galvanoproses
- Plakatregistrering, digitalisering, oprensning, skalering og tryk
- Patinering og færdiggørelse af skalamodeller
- Videomateriale

Suppleret med designhistoriske analyser vil de udviklede teknikker og processer dels illustrere og verificere ægtheden af baggrundsmaterialet, dels, som resultat projektets format, appellere til en bred målgruppe, som i byrummet vil kunne genkende flere genstande af udvalgt byrumsinventar.

Der vil sammen med de færdige skalamodeller, i emballagen, indgå faktuelle oplysninger om rekvirent, arkitekt/designer, fremstillingsår og opstillingsperiode.

Samtidig vil materialet, i det omfang det kan fremskaffes, indeholde reproduktioner af de oprindelige arbejdstegninger og arkivfotos, der viser genstanden i sin oprindelige opstilling sammen med information om, hvor det pågældende emne er/har været placeret.



Afstøbningsteknikken (VAC) og materiale sammensætningen muliggør korrosion af de støbte emner

Udvalgte identitetsskabende originale genstande i byrummet

Som start på serien af byrumsinventar er valgt en række genstande, der på sigt vil udgøre seriens første og andet produktionssæt. Disse genstande er oprindeligt blevet udarbejdet med henblik på opstilling i Frederiksberg, Gentofte og Københavns Kommune.

Følgende original genstande og skalamodeller, der dækker perioden fra 1880-1980, vil blive udstillet på Designmuseum Danmark.

Genstande fra Københavns Kommune

- Københavnerbænk (ubekendt) ca. 1880
- Københavner Dobbeltbænk (ubekendt) 1888
- Fiskepost (Bopp & Reuther) ca.1900
- Vandpumpe (Bopp & Reuther) ubekendt år
- Tulipanhydrant (Bopp & Reuther) 1902
- Plakatsøjle (Alfred Brandt) 1916
- KV 16 Brandhane (Københavns Vand)
- Brandalarm (Københavns Brandvæsen) 1930
- KV 31 Brandhane (Johan Pedersen) 1931

- Telefonboks (Klavs Helweg-Larsen) 1980

Genstande fra Frederiksberg Kommune

- Plakatsøjle/Stoppested (Aage S. Lauritzen) 1920
- Bænk (Alfred Cock-Clausen) 1927

Genstande fra Gentofte Kommune

- Plakatsøjle (Knud V. Engelhardt) 1923 (1:12)
- Brønddæksel (Anton Rosen) 1918

Genstande der har haft anvendelse i ovenstående kommuner

- Droske-Telefonkab (Knud Arne-Petersen) 1910

For at sikre den højeste grad af autenticitet ligger der bag hver af modellerne et omfattende forarbejde med registrering og arkivstudier.

Designmuseum Danmark som samarbejdspartner

Udstillingen på Designmuseum Danmark vil vise tilblivelsen og processerne omkring BYENSdesign fra originaler, historisk forundersøgelse, fremstillingsteknikker til de færdige modeller.

Med afsæt i udstilling af udvalgte, originale eksempler på byinventar, digital registrering og efterfølgende fremstilling af skalamodeller, sigter udstillingen på at bibringe publikum en viden om og forståelse for byrumsinventaret, udformning, anvendelse og oprindelse.

Udstillingen vil kunne bidrage til at åbne mange menneskers øjne for betydningen af det design, vi omgiver os med, og større bevidsthed herfor hos så mange som muligt giver størst sikkerhed for fremover både at bevare de gode ting og sikre en kvalitativ fornyelse. Udstillingen vil sigte på at skabe øget respekt for og debat om det offentlige rums genstande og gøre flere interesseret i byens designhistorie i almindelighed.

På udstillingen vil der være mulighed for at finde en række faktuelle oplysninger om rekvirent, arkitekt/designer, fremstillingsår, opstillingsperiode, m.v. Desuden vil der blive vist dokumentation i form af fotografier, tegninger, dokumentaroptagelser over fremstillingsprocessen af modellerne, og hvorledes de er reproduceret efter originalerne.

Designmuseum Danmark søger Kulturstyrelsen om midler til at videreføre den digitale registrering af original genstande, samt istandsættelse og opstilling af original genstande i gårdrummet.

En væsentlig genstand i gårdrummet bliver opstillingen af en original Plakatsøjle, hvorpå der er opsættes reproduktioner, af repræsentative danske plakater fra det indledningsvist valgte år 1929. De valgte plakater viser et bredt og meget levende tidsbillede, der spænder over oplysnings-, udstillings-, kommercielle-, film- og teaterplakater fra sommeren/efteråret 1929.

Den omfattende digitalisering af de udvalgte plakater, er blevet mulig igennem en af BYENSdesign udviklet, ny digital affotograferingsteknik. Denne teknik er blevet anvendt til registrering af plakater fra private samlere, Teatermuseet, Revymuseet og plakatsamlingen på Designmuseum Danmark.

Designmuseum Danmark søger ligeledes Kulturstyrelsen om midler til at overtage udstyr og procedurer, i forhold til påbegyndelse af en hensigtsmæssig digitalisering af museets meget store

plakatsamling.



Udsnit af plakater fra 1929 skala 1:12

Formidling

Formidling er en vigtig del af nærværende projekt, hvor især Designmuseum Danmarks udstilling "BYENS DESIGN", der er programsat til at løbe fra den 23. august til den 7. oktober, kan nå bredt ud til kultur-, design-, kunst- og historieinteresserede samt den tiltagende gruppe af internationale kultur turister.

Formidlingen vil, foruden gennem udstillingen, også ske igennem dialog med nyhedsmedier, som indtil videre også har vist en stor interesse for projektet. Her henvises bl.a. til en igangværende dialog med Politiken, som har vist stor interesse for at bringe artikler om projektet op til udstillingen samt ønsket om udstillingen i Politikens Hus i efteråret 2012.



Nærbillede af Plakatsøjle. Esplanaden maj 1945

Realiseringen af nye 1:12 plakat årgange, vil i årene fremover, løbende formidle Danmarks historie, da plakatsøjlen, dels afspejler en mængde samfundsrelevante forhold og meget visuelt beskriver disse, igennem det meget præcise tidsbillede plakatsøjlen tegner.

I forbindelse med dialogen med nyhedsmedier vil der løbende blive udarbejdet pressemeddelelser, som skal distribueres til nyhedsmedierne og dermed bidrage til at nå en stor del af befolkningen.

Forankring

Det er hensigten, at projektet efter projektperioden (fra maj 2013) kan drifte sig og afse ressourcer til fremstilling af nye modeller, materialer og proces.

I denne sammenhæng er der udvist stor interesse for distribution af de første 1:12 skalamodeller i udvalgte museums- og livsstilsbutikker, for nuværende hos Designmuseum Danmark, Københavns Museum, Glyptoteket, Louisiana, Politiken PLUS og Illums Bolighus.

Ligeledes vil mennesker uden for den primære målgruppe, efter besøg på udstillingerne, kunne tage oplevelsen af genstandene med sig i deres opfattelse af byrummet, da flere af de udstillede genstande og modeller, vil kunne genfindes uden for museets rammer.

Slutteligt skal det påpeges, at alle de fremstillede skalamodeller bliver fremstillet i samarbejde med og efter godkendelse af de ansvarlige deltagende kommuner, der for nuværende er

Frederiksberg, Gentofte og Københavns Kommune. Dette samarbejde vil fremgå på banderolen på skalamodellernes emballage.

De nye modeller vil kunne tage udgangspunkt i andre landsdele og således virke til forankre projektet på nationalt plan.

Tilladelse og ophavsret

Da enkelte af de nævnte eksempler på BYENSdesign er omfattet af ophavsret eller er forbundet med historiske hensyn, vil en forudsætning for fremstillingen af de pågældende modeller være et samarbejde med og tilladelse fra de respektive rettighedshavere og institutioner.

Disse tilladelser vil skriftligt blive indhentet og aftaler indgået, før fremstilling bliver iværksat. Tilladelse fra og kreditering af berørte parter vil ligeledes blive anført i emballagen, hvilket vil understrege intentionen om at indsætte det fremstillede i en historisk korrekt kontekst.

Registreringsmateriale

Det registreringsmateriale, der udarbejdes i forbindelse med projektet, scanninger og opmålinger, er dokumenterende registreringer der er værdifulde kilder i eftertidens tilgang til byens inventar. Opbevaringen af registreringsmateriale bør således indgå i Designmuseum Danmarks arkiv.

Økonomi

Nærværende projekt løber over 12 måneder fra maj 2012 til april 2013. Det samlede budget er 1.855.421 kr., hvoraf egenfinansieringen udgør 587.960 kr. Finansieringsbehovet er således på 1.267.461 kr., som forsøges dækket via fondsmidler.

Kultur- og Fritidsudvalget søges om 250.000 kr. i støtte til registrering, fremstilling af de ønskede skalamodeller og renovering af de udvalgte genstande til den planlagte udstilling (se s. 6 i projektbeskrivelsen).

Der er til information tidligere modtaget 50.000 kr. fra Dreyers Fond til forprojekt vedr. prototyper samt 100.000 kr. fra Politikens fond til et mindre afgrænset samarbejde.

På nuværende tidspunkt er der interesselikendegivelse fra Realdania om delfinansiering.

Følgende andre fonde vil blive ansøgt om midler:

• A. P. Møller og hustrus Fond	• Oticon Fonden
• Annie og Otto Johs. Detlefs' Fonde	• Knud Højgaards Fond
• Bikubenfonden	• Nordea-fonden
• Bergiafonden	• 15. juni fonden
• Veluxfondene	• Otto Bruuns Fond
• Nykredits Fond	• Det Obelske Familiefond

I tilfælde af bevilling til samme formål vil Kultur- og Fritidsudvalget blive adviseret snarest muligt.