

KØBENHAVNS KOMMUNE
Børne- og Ungdomsborgmesteren

Kultur- og Fritidsborgmester
Pia Allerslev

09-03-2012

Sagsnr.
2012-10009

Dokumentnr.
2012-191823

Kære Pia

Tak for dit brev af 23. februar om konsekvenser vedr. idrætsfaciliteter som følge af ombygningen af Højdevangens Skole til overbygningsskole og den hermed foreslåede ombygning af de 2 eksisterende gymnastiksale på skolen til et attraktivt udskolingsmiljø for eleverne.

Du anfører, at Kultur- og Fritidsudvalget/-forvaltningen ikke er blevet hørt officielt ift. den del af indstillingen, der vedrører nedlæggelsen af gymnastikfaciliteterne, og jeg beklager selvfølgelig, at der tilsyneladende har været en misforståelse mellem vores forvaltninger i relation hertil.

Ikke desto mindre er det af stor vigtighed for en succesfuld etablering af Højdevangens Skole som overbygningsskole, at der kan etableres et attraktivt udskolingsmiljø på skolen, og der er et stort lokalt ønske om, at dette kan ske i de nuværende gymnastiksale.

Jeg håber, at vores 2 forvaltninger kan finde en tilfredsstillende proces for, at I kan afgive en udtalelse i forbindelse med den foreslåede ombygning af skolen inden Borgerrepræsentationen som planlagt behandler sagen den 29. marts 2012.

Vedlagt til orientering et notat om din henvendelse, som BUU vil blive orienteret om på vores budgetseminar.

I øvrigt vil jeg gerne tilkendegive min og Børne- og Ungdomsudvalgets generelle opbakning til kommunens arbejde for forbedrede idrætsfaciliteter til gavn for københavnernes fritidsliv og sundhed og forvaltningernes samarbejde herom. Vi vil naturligvis i fremtiden være nøje opmærksomme på, at KFF får forelagt konsekvenserne for fritidsbrugerne ved ændringer af skolernes idrætsfaciliteter. Jeg kan endvidere forstå, at vores 2 forvaltninger også er opmærksomme på at vurdere behovet for idrætsfaciliteter i forbindelse med vores kommende udbygninger på skoleområdet.

Med venlig hilsen

Anne Vang

Rådhuset
1599 København V

Telefon
3366 2000

Telefax
3366 7038

E-mail
borgmester@buf.kk.dk

EAN nummer
5798009386182

www.kk.dk



Til
BUU

08-03-2012

Sagsnr.
2012-10009

Dokumentnr.
2012-191846

Notat om henv. fra borgmester Pia Allerslev om Højdevangens Skoles fritidsbrugere

Vedlagt borgmester Pia Allerslevs brev fra den 23. februar 2012 til borgmester Anne Vang om konsekvenser vedr. idrætsfaciliteter som følge af ombygningen af Højdevangens Skole til overbygningsskole og den hermed foreslåede ombygning af de 2 eksisterende gymnastiksale på skolen til et attraktivt udskolingsmiljø for eleverne. Børne- og Ungdomsudvalget behandlede anlægsbevillingssagen på sit møde den 8.2.2012.

I henvendelsen anføres det, at Kultur- og Fritidsudvalget/-forvaltningen ikke er blevet hørt officielt ift. den del af indstillingen, der vedrører nedlæggelsen af gymnastikfaciliteterne.

Baggrund

I forbindelse med Børne- og Ungdomsforvaltningens arbejde med den af Borgerrepræsentationen besluttede nye skolestruktur på Amager har forvaltningen været i dialog med KFF gennem hele processen fra før sommerferien 2011 og frem til anlægsbevillingssagens færdiggørelse. Såvel aftalen om den kortsigtede som den langsigtede løsning for afviklingen af Højdevangens idrætsbehov er således efter BUFs opfattelse aftalt med KFF.

Idrætscapaciteten i det pågældende område på Amager er desuden forøget dels ved ibrugtagningen af de nye idrætsfaciliteter på Islands Brygge Skole og dels ved de to gymnastiksale på Ørestad Skole, som ibrugtages i april og endelig ved den planlagte og i budget12 finansierede udvidelse af Sundbyøsterhallen.

Omkring Sundbyøsterhallen er det efter BUFs opfattelse ikke korrekt, at den ikke er tiltænkt at medvirke til at imødekomme behovet hos fritidsbrugerne som følge af nedlæggelse af gymnastiksalene på Højdevangens Skole. Der vedlægges det budgetnotat, dateret den 15. september 2011, som lå til grund for beslutningen i B12 om udvidelsen af hallen. Notatet er et fælles BUF/KFF notat, hvori man kan genfinde følgende passus:

"Skolepolitiske forudsætninger for forslaget

I forbindelse med en udbygning af kapaciteten i Sundbyøsterhallen indgår også, at Højdevangens Skole omdannes til en overbygningsskole for de ældste klassetrin og at skolens 2 gymnastiksale omdannes til ungdomsmiljø under den forudsætning, at skolen kan afholde idræt

i en idrætshal. Sigtet er samtidig, at skolen får en særlig idrætslinie, hvilket yderligere skaber pres på idrætsskapaciteten på Midtamager.

Nettoresultatet er, at 2 gymnastiksale på Midtamager nedlægges og erstattes af en idrætshal, der volumenmæssigt har en større kapacitet. En idrætshal muliggør samtidig mere pladskrævende idrætsaktiviteter som fx håndbold på fuld bane. Nedlæggelsen af gymnastiksalene medfører en omfordeling af skolebrugerne i dagtimerne og af foreningsaktiviteterne i aftener og weekender.”

Det synes derfor muligt med en udvidet idrætsskapacitet på Islands Brygge Skole, Ørestad Skole og Sundbyøsterhallen, at KFF kan imødekomme de nuværende og fremtidige fritidsbrugeres behov, men det er klart at KFU selvfølgelig skal betrykkes heri. Det har således været BUFs opfattelse, at KFF ville tage skridt til dette, da KFF tilbage i oktober 2011 over for BUF telefonisk har tilkendegivet, at KFF ville finde plads til fritidsbrugerne ved en nedlæggelse af gymnastiksalene, når den nuværende indendørs sæson afsluttes pr. 27. april 2012.

Sammenfattende synes det derfor kendt i KFF, hvad overvejelserne og konsekvenserne af det pågældende forslag har været, og det er KFF, der har gjort BUF opmærksom på, at Højdevangens Skoles behov for idrætsfaciliteter herefter ville skulle løses i forbindelse med den nye uddeling af haltider, når den nuværende 2-årige bookingperiode udløber.

BUF vurderede derfor på ovennævnte baggrund, at formalia ift. styrelsesloven er overholdt. Bestemmelsen i styrelsesloven er alene tænkt som en præcisering af en almindelig forvaltningsretlig grundsætning om inddragelse af berørte parter, hvilket, som det fremgår af ovenstående, i høj grad er foregået på forvaltningsniveau.

I forhold til referencen til BRs principbeslutning om at overveje udbygning af idrætshaller i forbindelse med nybyggeri og udbygning af eksisterende skoler, er der jo her tale om en ombygning, som falder uden for BR- beslutningen.

Budgetparterne besluttede i budget12, at der skulle bygges en idrætshal i tilknytning til den nye skole på Østerbro og BUF har været i længerevarende dialog med KFF om muligheden for at bygge idrætshaller i tilknytning til de 2 øvrige Budget12 skoleudbygningsprojekter – Vigerslev Allé og Katrinedal. Ligesom dette vil være tilfældet for kommende skoleprojekter.

Videre proces

Det er af hensyn til Højdevangens Skole og dens brugere utroligt vigtigt, at anlægsbevillingssagen ikke forsinkes nu men behandles som forudsat i BR den 29.3.12, da udskolingsmiljøet på Højdevangens Skole skal stå klart, når eleverne kommer i starten af august. Bygge-

udvalget på Højdevangens Skole er inde i en god proces, hvor der er en rigtig god fremdrift og alle har arbejdet meget konstruktivt for netop at blive færdige med den del, som vedrører gymnastiksalene.

Forvaltningen har derfor af hensyn til sagens oplysning henvendt sig til KFF med anmodning om eventuelle bemærkninger vedr. fritidsbrugene på Højdevangens Skole, som kan forelægges for ØU og BR således, at sagens behandling ikke forsinkes af hensyn til anlægssagens færdiggørelse til skolestart. KFF/KFUs bemærkninger vil i givet fald blive forelagt for BUU inden den videre politiske behandling.

Borgmester Anne Vangs besvarelse af henvendelsen er vedlagt.



15-09-2011

Sagsnr.
2011-127399

Dokumentnr.
2011-640513

Baggrund

Sundbyøsterhallen udnyttes i dag maksimalt i såvel dag- som aftentimerne. Da området samtidig generelt er relativt underforsynet med halfaciliteter, har lokalområdet idrætsudøvere i flere år haft et stort ønske om en udvidelse af hallen.

En nybygget hal vil også være til gavn for Sundbyøster Skole og andre skoler på det nordlige Amager. Sundbyøsterhallen grænser op til Sundbyøster Skole. En ny hal vil tilgodese et øget pres på områdets indendørsfaciliteter i dagtimerne ved en omdannelse af Sundbyøsterskole til 4-sporet basisskole samt en omdannelse af Højdevangens Skole til en overbygningsskole med en idrætslinie. Nærværende forslag forudsætter, at Sundbyøster Skole kan råde over den nye idrætshal i en væsentlig del af dagtimerne, således at skolens øgede behov for idræt kan imødekommes i Sundbyøsterhallen.

I området er der samtidig en udfordring med at finde en permanent løsning til fritidsklubben, Spor 2. Klubben har i dag til huse i midlertidige pavilloner på bagsiden af Sundbyøster Skole. Pavillonernes ibrugtagningstilladelse udløber den 1. maj 2012. Der indtænkes derfor lokaler til klubben i det kommende halbyggeri.

Børne- og Ungdomsforvaltningen gør opmærksom på en række andre udfordringer med blandt andet at finde et antal fritidshjems/kkfo-pladser og et antal fritidsklubpladser ved Sundbyøster Skole.

Nyt halprojekt

I et fælles budgetønske fra Kultur- og Fritidsforvaltningen og Økonomiforvaltningen til budget 2012 er der fremlagt et skitseforslag fra 2002 (KF88: KFF's "store model"). Skitseforslaget beskriver et idrætsbyggeri med opvisningsarena med siddepladser, multirum, klublokaler, cafeteria, omklædningsrum og en integreret fritidsklub. Skitseforslaget illustrerer således, hvordan lokaler til fritidsklubben kan indtænkes i et kommende idrætsbyggeri. Prisen for hele projektet er i størrelsesordenen 88 mio. kr.

Projektet fra 2002 adskiller sig fra Amager Øst Lokaludvalgs skitseforslag fra 2010 (Ø35) på en række punkter, som ikke har indarbejdet nye omklædningsfaciliteter, hvilket vil være nødvendigt, hvis hallen skal dække behovene for skoleidræt og andre idrætsudøvere i dagtimerne. Forslaget fra Lokaludvalget indeholder heller ikke en gennemarbejdet og integreret løsning til de 140 fritidsklubbørn fra "Spor 2".

Byudvikling & Events

Nyropsgade 1, 3. sal

1602 København V

Telefon
33663816

E-mail
befalk@kff.kk.dk

www.kk.dk

Der skal samtidig gøres opmærksom på, at Lokaludvalgets forslag er placeret ovenpå den relativt nyrenoverede Sundbyøster Plads, og at den foreslåede placering gør det vanskeligt at realisere Børne- og Ungdomsforvaltningens udbygningsplaner for Sundbyøster Skole, da denne løsning går "på tværs af skel" og ind over en del af det areal, der tænkes anvendt til den nye hal i dette forslag.

Ligeledes skal der gøres opmærksom på, at idrætsbyggeriet i Lokaludvalgets skitseforslag og udbygning af Sundbyøsterskole ligger uden for byggefeltet i den gældende Lokalplan 381 "Sundbyøsterhallen". Hvis man vil fastholde placering og omfanget af byggerier skal der laves et lokalplantillæg. Teknik- og Miljøforvaltningen vurderer på baggrund af de fremlagte planer at dette er muligt.

Med en række ændringer er det imidlertid muligt at samtænke intentionerne bag Lokaludvalgets forslag med behovet for plads til skole- og fritidsklubaktiviteter indenfor en økonomisk ramme på i størrelsesordenen 90-95 mio. kr.

Ændringer i Lokaludvalgets skitseforslag

For at holde projektet inden for den økonomiske ramme foreslås det, at etablering af idrætstårnet udskydes. Der kan arbejdes videre med at anlægge et sådant i en senere fase.

Der etableres lokaler til fritidsklubben og omklædningsfaciliteter. For at afsætte areal til disse funktioner skal bygningsmassen med den eksisterende og nye hal koncentrerer på et mindre areal. Det vil betyde, at plan for både byggeri og udearealer skal revideres.

Lokaludvalget vil gerne etablere en nedgravet hal, hvilket i sig selv er attraktivt på et relativt begrænset areal. Forslaget er flot og giver en god forbindelse med omgivelserne. En nedgravet hal betyder imidlertid forventelige ekstraudgifter til oprensning og deponering af forurennet jord. Erfaringer fra den nedgravede Korsgadehal på Nørrebro viser, at merudgiften kan være på i størrelsesordenen 6 mio. kr.

Skolepolitiske forudsætninger for forslaget

I forbindelse med en udbygning af kapaciteten i Sundbyøsterhallen indgår også, at Højdevangens Skole omdannes til en overbygningsskole for de ældste klassetrin og at skolens 2 gymnastiksale omdannes til ungdomsmiljø under den forudsætning, at skolen kan afholde idræt i en idrætshal. Sigtet er samtidig, at skolen får en særlig idrætslinie, hvilket yderligere skaber pres på idrætsskapaciteten på Midtamager.

Nettoresultatet er, at 2 gymnastiksale på Midtamager nedlægges og erstattes af en idrætshal, der volumenmæssigt har en større kapacitet.

En idrætshal muliggør samtidig mere pladskrævende idrætsaktiviteter som fx håndbold på fuld bane. Nedlæggelsen af gymnastiksalene medfører en omfordeling af skolebrugerne i dagtimerne og af foreningsaktiviteterne i aftener og weekender,

Det forudsættes i nærværende overvejelser, at Højdevangens Skoles behov kan dækkes ved, at skolens elever fortsætter med at bruge Sundby Idrætspark, mens andre nuværende brugere, som f.eks. Christianshavns Gymnasium kan flyttes fra Sundby Idrætspark til f.eks. Sundbyøsterhallen.

Som nævnt er det i forbindelse med den ændrede skolestruktur på Amager besluttet at ombygge Sundbyøster Skole til en 4-sporet basisskole. I den forbindelse skal der etableres 7 basislokaler samt faglokaler.

Etableringen af flere basislokaler og faglokaler er forudsat løst ved, at der bygges ind over skel fra skolen og over på Sundbyøsterhallens matrikel, hvorfor der skal tages højde for dette skolebehov i udvidelsen af Sundbyøsterhallen.

Økonomi

Det vurderes muligt at gennemføre et idrætshalbyggeri v. Sundbyøsterhallen, der inkluderer en udvidelse af den eksisterende hal, idrætsfritidsklub samt udvalgte elementer af lokaludvalgets ønsker til funktionalitet.

I forbindelse med udarbejdelsen af et skitseprojekt med de anbefalede ændringer kan det vurderes, hvordan den præcise udformning af projektet vil blive, men skal man realisere en udbygning af Sundbyøsterhallen med en idrætshal og 140 fritidsklubpladser inden for en ramme på 87 mio. kr., er det helt afgørende hvilket projekt, der tages afsæt i.

Kultur- og Fritidsforvaltningen har tidligere skønnet, at projektforslaget fra 2002 kan realiseres for i alt 88 mio. kr. - fordelt med 78 mio. kr. til idrætsdelen og 10 mio. kr. til fritidsklubpladser. Her er der alene regnet med midler til byggeri - ikke til fjernelse af forurenede jord og reetablering/fornyelse af udearealer. Udgangspunktet er en hal, der er bygget "oven på jorden" - og ikke en nedgravet hal som foreslået af Lokaludvalget.

Der er en række markant fordyrende elementer i Lokaludvalgets projekt. Det skyldes det blandt andet:

- At tagkonstruktionen skal forstærkes
- At fungerende udearealer (Sundbyøster Plads) skal brydes op - og at det alt andet lige giver større udgifter til pladsdannelse.

- At projektet har store udgifter til udearealer - f.eks. kunstgræs, legepladser m.m.
- At projektet ikke har omklædning og flere toiletter - begge dele vil være nødvendigt, hvis fritidsklubpladserne skal integreres.
- At hallen skal graves ned, hvilket antageligt giver større/store udgifter til fjernelse af forurenede jord.
- At projektet har en lang række mere æstetiske (og mindre funktionsrettede tiltag) - f.eks. store foyeområder, gangbro m.m.

Da der ikke er udarbejdet skitseprojekt kan der ikke fastlægges en præcis driftsudgift. En skønsmæssig vurdering af de samlede driftsudgifter for idrætsfaciliteterne er i størrelsesordenen 1,2 mio. kr. årligt ekskl. husleje.

Tabel 1.1. Anlægsudgifter og afledte serviceudgifter (med afsæt i en anlægssum 87 mio. kr.)

1.000 kr. – 2012 p/l	Funktion	2011	2012	2013	2014	2015	*
<i>Anlæg:</i>	0.32.31.3						
- Forprojektering			1.000				*
- Etablering af projekt				43.000	43.000		
Anlægsudgifter i alt	0.32.31.3		1.000	43.000	43.000		
<i>Afledte serviceudgifter:</i>							
- Vedligehold og drift					600	1.200	
Afledte serviceudgifter i alt					600	1.200	

Note: *-markeringer betyder at bevillingen i 2011 ønskes givet som anlægsbevilling ved budgetårets start.

I forbindelse med forslag til Sundbyøsterhallen, har der været nævnt mulighed for udbud på pris og projekt. I denne model udbydes grunden til salg med klausul om, at bygherre opfører detailhandel og hal, idet der konkurreres på både grundpris og projekt. Herefter købes hallen af kommunen. Der vil således være tale om en ejerlejlighedsmodel, hvor parterne efterfølgende ejer hver deres del, men deles om den ydre vedligeholdelse af ejendommen.

Børne- og Ungdomsforvaltningens minimumskrav til en sådan model, er de samme som ved det traditionelle forslag, nemlig at der vil være plads til idrætsklubben, og at placeringen af hallen ikke forhindrer en udbygning af Sundbyøster Skole.

Kultur- og Fritidsforvaltningen understreger, at uanset hvilken model der vælges, skal hallen være en fuld størrelse idrætshal.

Tabel 1.2. Tidsangivelse for anlægsprojekt

Anlægsaktivitet, Tidsangivelse	2012				2013				2014				2015			
	1. kv	2. kv	3. kv	4. kv	1. kv	2. kv	3. kv	4. kv	1. kv	2. kv	3. kv	4. kv	1. kv	2. kv	3. kv	4. kv
- Forprojektering afsluttet		X														
- Udbud gennemført				X												
- Anlægsbevilling givet					X											
- Opførelse igangsat						X										
- Opførelse afsluttet											X					
- Facilitet ibrugtaget											X					



REFERAT

for mødet den 08.02.2012, kl. 13:00 i Rådhuset, stuen, værelse 43/44

6. Anlægsbevilling til etablering af overbygningsskole på Højdevangens Skole, Amager (2012-10009) 1



6. Anlægsbevilling til etablering af overbygningsskole på Højdevangens Skole, Amager (2012-10009)

Der skal tages stilling til anlægsbevilling til Højdevangens Skole, som ombygges fra en 3-spors skole med klassetrin fra 0.-9. klasse til en 9-spors overbygningsskole med klassetrin fra 7.-9. klasse.

INDSTILLING OG BESLUTNING

Børne- og Ungdomsforvaltningen (BUF) indstiller til Børne- og Ungdomsudvalget (BUU), at udvalget over for Økonomiudvalget (ØU) og Borgerrepræsentationen (BR) anbefaler:

1. at der gives en anlægsbevilling på 16 mio. kr. (2012 p/1) til ombygning af Højdevangens Skole til en 9-spors overbygningsskole for 7.-9. klassetrin. Der anvises dækning for anlægsbevillingen på Børne- og Ungdomsudvalgets anlægsramme, jf. tabel 1 i økonomiafsnittet.

PROBLEMSTILLING

Borgerrepræsentationen besluttede den 10. marts 2011 (2010-79661) at etablere en ny skolestruktur på fire Amagerskoler, Dyvekeskolen, Gerbrandskolen, Sundbyøster Skole og Højdevangens Skole. Beslutningen blev fulgt op i forbindelse med aftale om København i Vækst med afsætning af en samlet ramme på 80 mio. kr. i anlægsmidler til etablering af den nye skolestruktur. Af begge beslutninger fremgår det, at Højdevangens Skole skal være overbygningsskole for de ældste elever (7.- 9. kl), mens de øvrige tre skal fungere som basisskoler for 0.- 6. klassetrin.

LØSNING

Projektbeskrivelse

Højdevangens Skole skal omdannes fra at være en traditionel skole for 0.-9. klasse til udelukkende at skulle rumme elever på 7.- 9. klassetrin.

Højdevangens Skole består af en hovedbygning (kld. + 4 etager), samt en 1-etages fløj indeholdende to gymnastiksale, tumlesal samt faglokaler til musik. Derudover ligger mod Sundbyvestervej to ældre pavilloner, der i dag anvendes til bl.a. EAT og specialcenter.

Byggeprojektet deles i to faser. Fase 1 omfatter etablering af et ungdomsmiljø i den eksisterende gymnastikfløj, hvis hovedfunktioner - ny foyer/ankomstrum, et stort aktivitetsrum/læringsmiljø, samt et multirum forventes at stå færdigt til skolestart 2012. Fase 2 omfatter de resterende dele af ungdomsmiljøet, der består af et tilstødende projektrum, EAT køkken & - lounge, samt toiletfaciliteter. I fase 2 indgår desuden bearbejning af uderum, samt etablering af et nyt naturfagligt lokale i hovedbygningen. Vedlagt som bilag er tegningsmateriale med markering af hhv. fase 1 og fase 2.

Skolen arbejder med udviklingen af udskolingsskolen under mottoet "Her er godt at lære". Skolen er desuden udpeget til at være udskolingsdynamo. Dette skal afspejle sig i skolens virke, organisering og bygninger. Med ombygningen af gymnastikfløjen ønsker skolen, at der skabes en ramme for udskolingselevernes læringsprocesser i rum, der kan danne ramme omkring et stærkt fællesskab og et inspirerende læringsmiljø. Rummene skal give mulighed for, at der arbejdes på mangfoldige måder og inspireres til alsidige didaktiske processer, ligesom de til enhver tid skal kunne anvendes til og understøtte undervisningen i skolens fremtidige linjeprofiler. Højdevangens Skole ønsker at være en åben skole, som skal signalere, at den er "elevernes skole". Eleverne skal have mulighed for at arbejde, lære og være der også efter endt undervisningstid.

Med inddragelse af gymnastikfløjen til ungdomsmiljø skabes mulighed for at etablere et samlende fællesareal, hvis betydning understreges af en ny indgang og foyer fra Sundbyvestervej. Foyeren bliver skolens nye omdrejningspunkt, som forbinder læringsmiljøet med EAT køkken og -lounge, samt giver adgang videre over skolegården til basisområderne i hovedbygningen. Salene har med deres form, højde og lysindfald rumlige kvaliteter, som gør dem særligt egnede til indretning af ungdomsmiljøet. De to eksisterende gymnastiksale vil udover foyer indeholde et stort aktivitetsrum, der indrettes som et uformelt og inspirerende opholds- og læringsmiljø. Rummet indrettes fleksibelt med nicher til samtale, gruppearbejde og individuel fordybelse, plads til udstillinger, samt et biblioteksområde. Derudover etableres en hems med en bred opholdstrappe, der giver mulighed for udsyn og overblik. I forlængelse af aktivitetsrummet indrettes et multirum og et projektrum til arbejdet med linjerne eller til leg, dans og teater m.m. I den eksisterende tumlesal indrettes faciliteter til EAT med tilhørende indendørs og udendørs café- og loungemiljø. Lokalerne skal supplere det tilstedende læringsmiljø og være et sted, hvor eleverne kan spise, arbejde, mødes og være sammen gennem hele skoledagen.

I hovedbygningen bevares de eksisterende rammer, dog suppleret med et nyt naturfagligt lokale. Behovet for dette er en følge af de ændrede behov for faglokaler, der følger med omdannelsen til en skole for udskolingselever. Lokalet tænkes indrettet på 3. sal i sammenhæng med de eksisterende naturfaglige lokaler. I overgangsperioden frem til den endelige overgang til udskolingsskole løses presset på enkelte naturfaglige lokaler med interne rokader mellem eksisterende lokaler.

Skolens øvrige eksisterende faglokaler som sløjd, hjemkundskab, musik mv. bevares og vil kunne supplere basisområderne og ungdomsmiljøet specielt i forhold til undervisning i skolens fremtidige linjer, samt i de kommende år for de yngste elever frem til den endelige overgang til udskolingsskole.

Som følge af byggeprojektet nedlægges skolens nuværende idrætsfaciliteter. Der er udarbejdet en løsning for skoleåret 2012/2013, som sikrer de nødvendige faciliteter ved en kombination af lån af lokaler på omkringliggende skoler og fritidshjem, samt ved anvendelse af faciliteter i Sundby Idrætspark og Valbyhallerne i regi af Kultur- og Fritidsforvaltningen. Transporten til Valbyhallerne vil medføre et tidstab i undervisningen, hvorfor denne løsning kun påtænkes anvendt i skoleåret 2012/13. Fra skoleåret 2013/14 har Højdevangens Skole mulighed for at booke sig ind i idrætsfaciliteterne i Sundby Idrætspark for en 2-årig periode. Ifølge Kultur- & Fritidsforvaltningens "politik for anvendelse af idrætsfaciliteter i Københavns Kommune" prioriteres Københavns kommuneskoler, som ikke selv har egnede idrætsfaciliteter øverst ved tildeling af lokaletid. På lang sigt forventes det således, at Højdevangens Skole får dækket sit behov for idrætsfaciliteter i Sundby Idrætspark. Anvendelsen af idrætsfaciliteterne er aftalt med KFF.

Brugerinddragelse

Forslaget er udarbejdet i byggeudvalget nedsat for Højdevangens Skole, hvor skolens ledelse, lærere, skolebestyrelse og pædagogiske konsulenter er repræsenteret. Arbejdet og de prioriteringer, der er foretaget i byggeudvalget afspejler de forventninger, som både skole og forældre har specielt til det nye ungdomsmiljø, herunder at dette står klar til indvielse ved skolestart 2012. Udtalelse fra skolebestyrelsen er vedlagt som bilag.

Skolebestyrelsen udtrykker overordnet set stor tilfredshed med det foreliggende dispositionsforslag. Skolebestyrelsen udtrykker desuden stor tilfredshed med det arbejde, som alle parterne i byggeudvalget har ydet for at imødekomme den forventning, som kommende elever og forældre har til implementeringen af udskoling på Højdevangens Skole. Skolebestyrelsen bemærker, at der skal opstilles byggeplads 2 gange som følge af, at ungdomsmiljøet etableres som "fast track". Byggeprocessen er en konsekvens af den aftalte hurtige etablering af ungdomsmiljøet og det samlede byggeprojekt forventes afsluttet allerede til skolestart 2013. Ombygningen af skolen påbegyndes umiddelbart efter godkendelse af denne anlægsbevilling med en samlet byggetid på 14-15 måneder. Ombygningerne gennemføres således væsentligt hurtigere end de 2-3 år, som er anført i udtalelsen. Byggeudvalget har endvidere drøftet ønsket om en overdækket lukket forbindelse mellem hovedbygning og ungdomsmiljø. Etablering af et attraktivt ungdomsmiljø har imidlertid været prioriteret højere i byggeudvalget.

Ved afslutningen af byggeprojektet vil der være de nødvendige faglokaler på Højdevangens Skole. Basislokalerne på Højdevangens Skole er ikke omfattet af byggeprojektet som følge af ovenstående prioriteringer samt projektets økonomiske ramme.

I forbindelse med byggeprojektet gennemfører Højdevangens Skole en proces for inddragelse af alle nuværende 6. klasser fra de fire involverede Amagerskoler. Der gennemføres i februar en intro- og "ryste-sammen uge" for eleverne, hvor der vil være oplæg og gruppearbejde om byggeriet om bla. læringsrum for store elever. Derudover nedsættes et elevbyggeudvalg, som vil blive inddraget i den kommende proces, når der foreligger et mere detaljeret tegningsmateriale.

Høring af Københavns Ejendomme

Der foreligger høringssvar fra KEjd, som ikke giver forvaltningen anledning til bemærkninger.

Tidsplan

Fase 1 af byggeprojektet forventes etableret og klar til ibrugtagning ved skolestart 2012. Fase 2 etableres efterfølgende med forventet ibrugtagning medio 2013.

Da tidsplanen for planlægning og udførelse af fase 1 er komprimeret i forhold til lignende processer, er detaljeringsgraden af tegningsmaterialet på "dispositionsplansniveau". Parallelt med den politiske behandling færdigbearbejdes projektet, idet anlægsarbejderne planlægges påbegyndt primo maj med forventet afslutning og ibrugtagning til skolestart 2012.

ØKONOMI

Behøvet for midler til gennemførelse af de bygningsmæssige forandringer på Højdevangens Skole er opgjort til 15 mio. kr. Hertil kommer undervisningsmidler på 1 mio. kr. således, at den samlede anlægsbevilling bliver på 16 mio. kr. Som led i København i Vækst aftalen i foråret 2011 blev der afsat 80 mio. kr. i anlægsmidler til en ny skolestruktur på Amager. Anlægsbevillingen på 16 mio. kr. finansieres af rammen på 80 mio. kr. Der er udarbejdet en samlet plan for, hvordan de 80 mio. kr. skal fordeles på de 4 skoler, der indgår i den nye skolestruktur.

Anlægsbevillingen finansieres og udmøntes således:

Tabel 1 Finansiering og udmøntning af anlægsbevilling

Kr. (2012 p/l)	Udvalg	Bevilling	Funktion	2012	2013	Total
Finansiering	BUU	Anlæg	3.22.01.3	11.000.000	5.000.000	16.000.000
Udmøntning	BUU	Anlæg	3.22.01.3	1.000.000	34.247	1.034.247
Udmøntning	KFU	KEjd Anlæg	3.22.01.3	10.000.000	4.965.753	14.965.753
Anlægsbevilling i alt				11.000.000	5.000.000	16.000.000

Anlægsudgifterne er sammensat på følgende måde:

Tabel 2 Anlægsudgifter

Anlægsudgifter	Kr.
Byggeomkostninger	14.730.920
Montering, flytteudgifter, undervisningsmidler mv.	924.658
Administrationsudgifter KEjd	234.834
Administrationsudgifter BUF	109.589
Anlægsudgifter i alt	16.000.000

Benchmark anlægsøkonomi

Der eksisterer ikke et anlægsbenchmark for etablering af overbygningsskoler. Bevillingen på 16 mio. kr. til Højdevangens Skole er fastlagt ud fra en samlet disponering af anlægsrammen på 80 mio. kr. til ny skolestruktur på Amager.

Driftsøkonomi

Højdevangens Skole er i dag 3-sporet med 0-9 klasse. I alt er der 660 elever, som udløser en elevtalsafhængig bevilling på i alt 22.011.499 kr. Når skolen er fuldt indfaset til en udskolingsskole, vil den være 9 sporet med 7.-9. klasse. I alt vil der være 594 elever, hvilket vil udløse en elevtalsafhængig bevilling på i alt 20.808.372 kr. Det giver en samlet besparelse på skolens elevtalsafhængige bevilling på 1.203.127 kr.

Inkl. bygningsmæssige udgifter vil udskolingsskolen have en gennemsnitlig udgift pr. elev på 52.689 kr. Skolens nuværende gennemsnit pr. elev er på 49.243 kr. Udgiften pr. elev stiger således ved, at Højdevangens Skole bliver udskolingsskole. Driftsudgifterne på skoleområdet er bla. baseret på differentierede elevsatser, jf. BRs beslutning den 15.12.11 (2011-30880) om justering af budgetmodellen på skoleområdet. Den gennemsnitlige udgift pr. elev for hele kommunen er 61.308 kr. Højdevangens Skoles gennemsnitlige udgifter pr. elev vil dermed være 8.619 kr. under gennemsnittet for alle skolerne.

I beregningerne er der regnet med et gennemsnit på 22 elever pr. klasse.

VIDERE PROCES

Efter procedure for inddragelse af Kultur- og Fritidsudvalget i anlægssager sendes indstillingen til udtalelse i KFU. Herefter fremlægges sagen for ØU og BR.

Else Sommer

/Knud Langberg

BESLUTNING

Indstillingen blev godkendt efter afstemning med følgende resultat:

For stemte 8 medlemmer: A, B, C, F og O.

Imod stemte ingen.

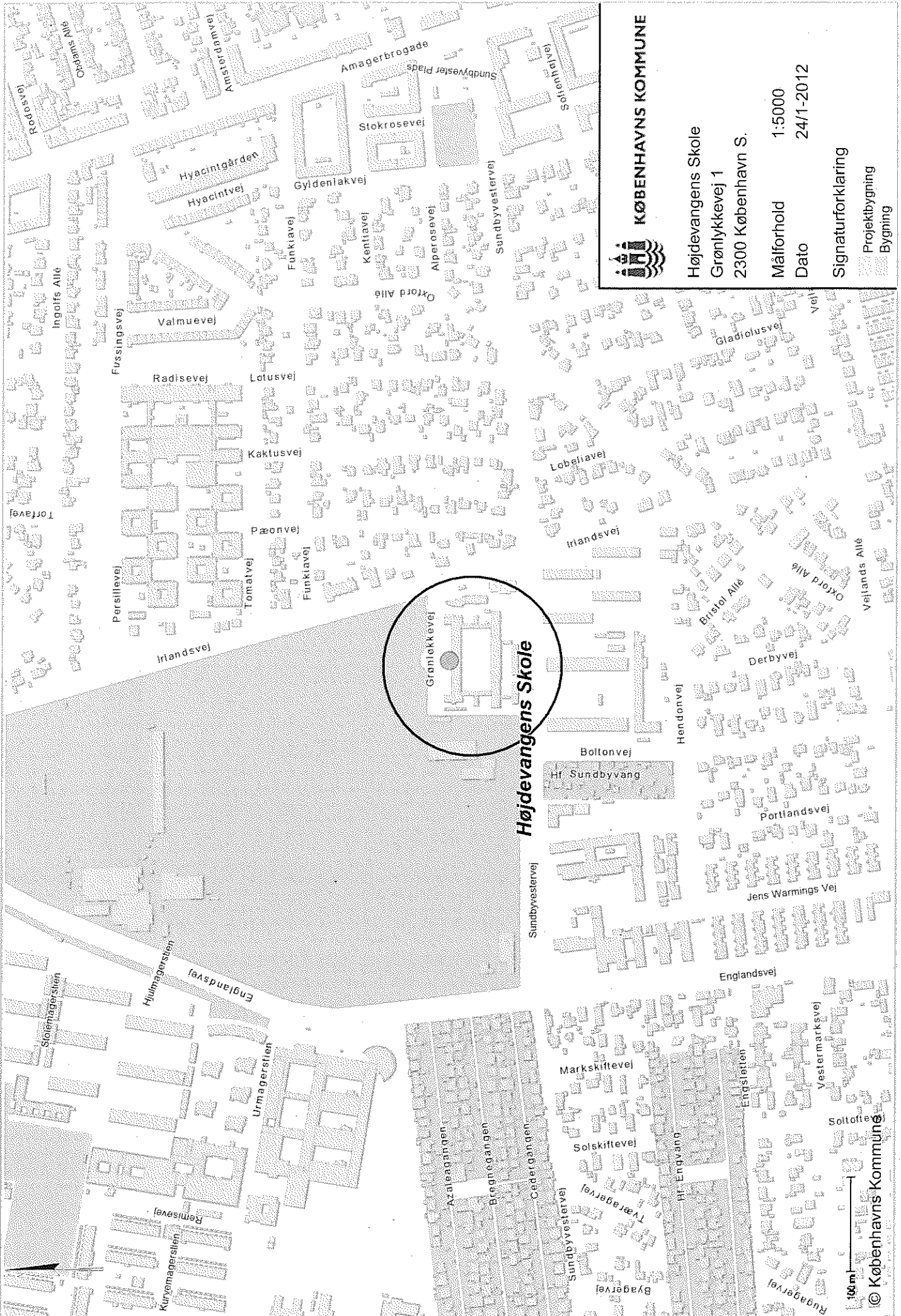
To medlemmer undlod at stemme: V og Ø.

Cecilia Lonning (V) og Rikke Lauritzen (Ø) ønskede følgende tilført beslutningsprotokollen:

"Venstre og Enhedslisten undlader at stemme for indstillingen på grund af det begrænsede beløb, der er afsat af budgetpartierne. Det er ærgeligt, at udviklingen af en overbygningsskole ikke følges af den nødvendige økonomiske bevilling".

BILAG

1. Kortbilag Højdevangens Skole
2. Tegningsbilag fase 1 og 2
3. Udtalelse fra Højdevangens Skole og skolebestyrelse
4. Høringssvar Københavns Ejendomme



KØBENHAVNS KOMMUNE

Højdevangens Skole
 Grønløkkevej 1
 2300 København S.

Målforhold 1:5000
 Dato 24/1-2012

Signaturforklaring
 Projektbygning
 Bygning

100 m

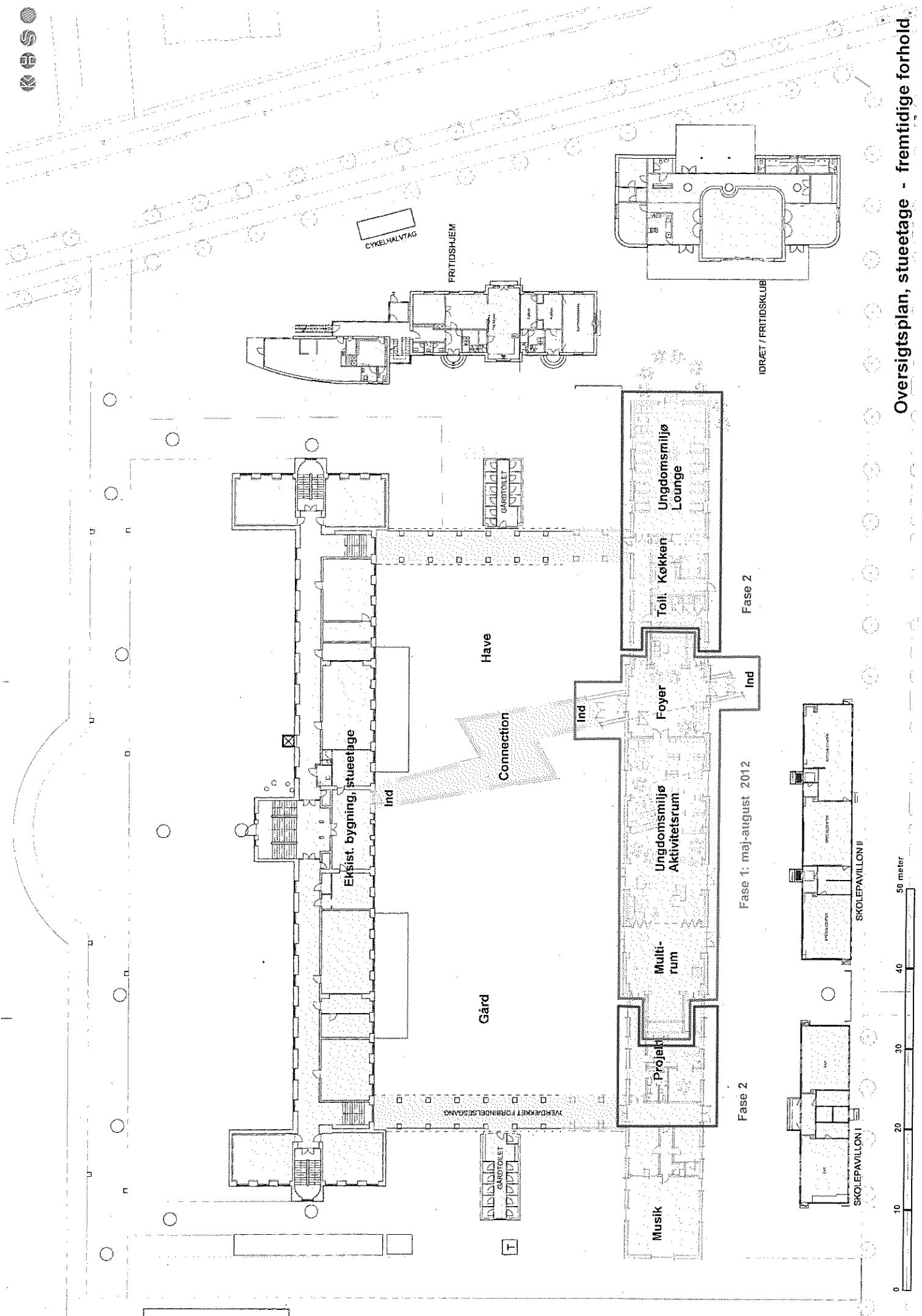
© Københavns Kommune

HØJDEVANGENS SKOLE ETABLERING AF UNGDOMSMILJØ

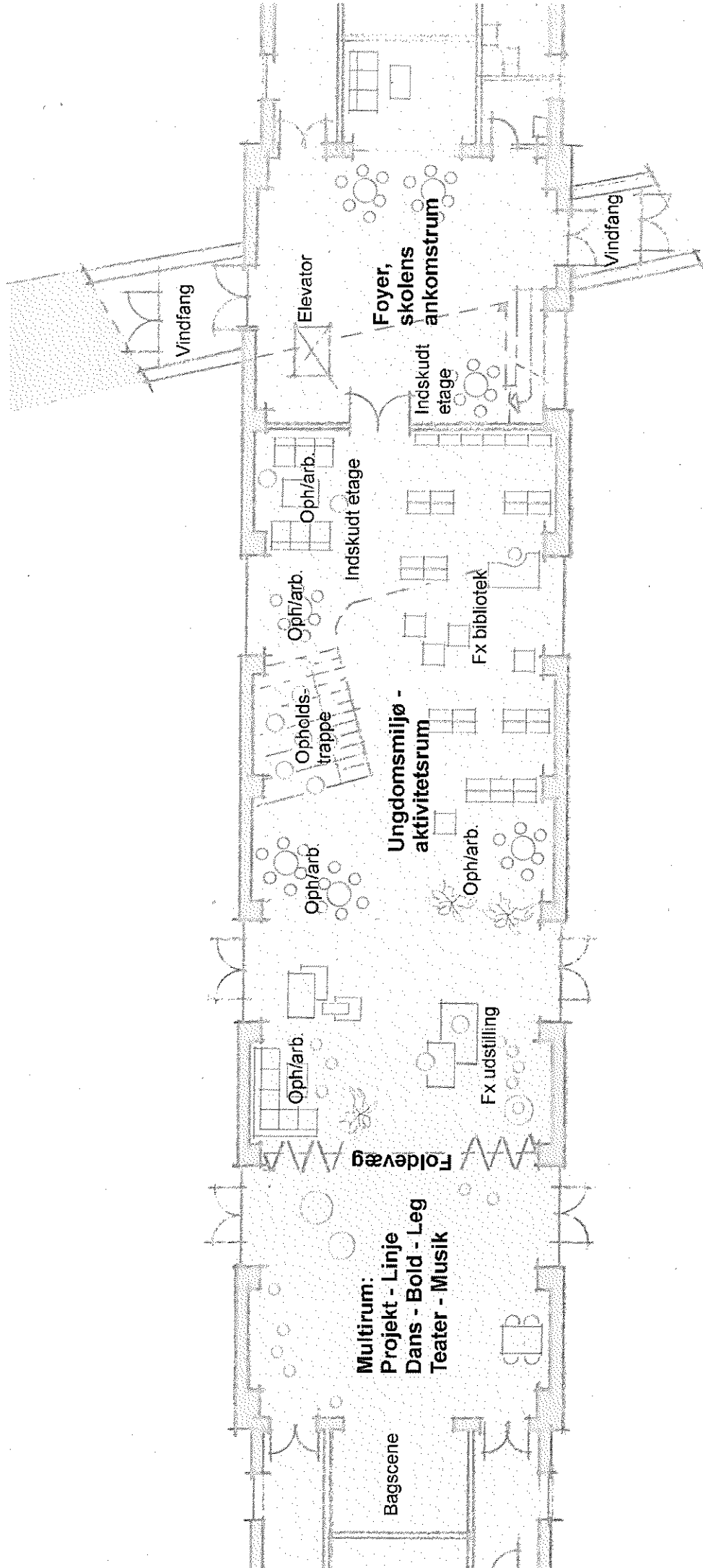
Januar 2012

KHS arkitekter as

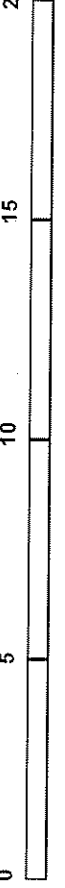




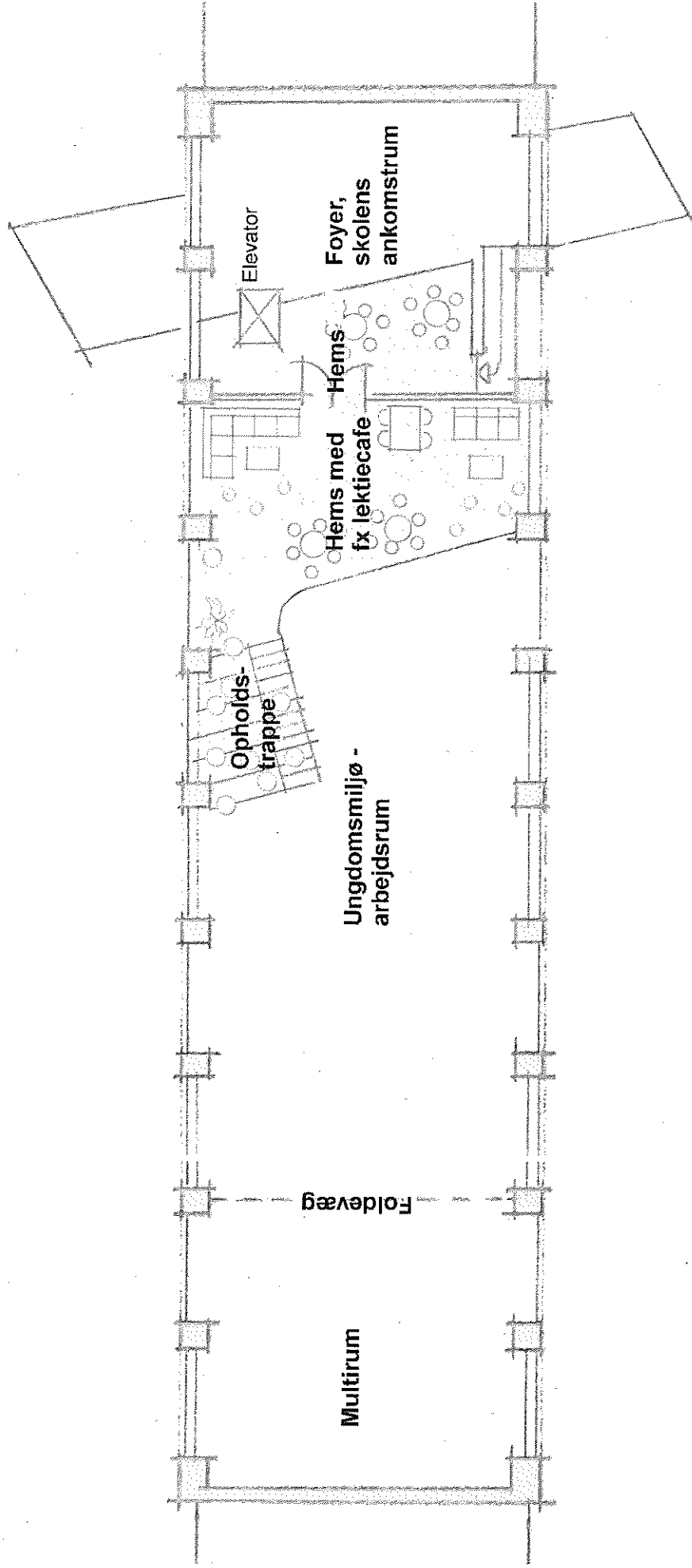
Oversigtsplan, stueetage - fremtidige forhold



20 meter

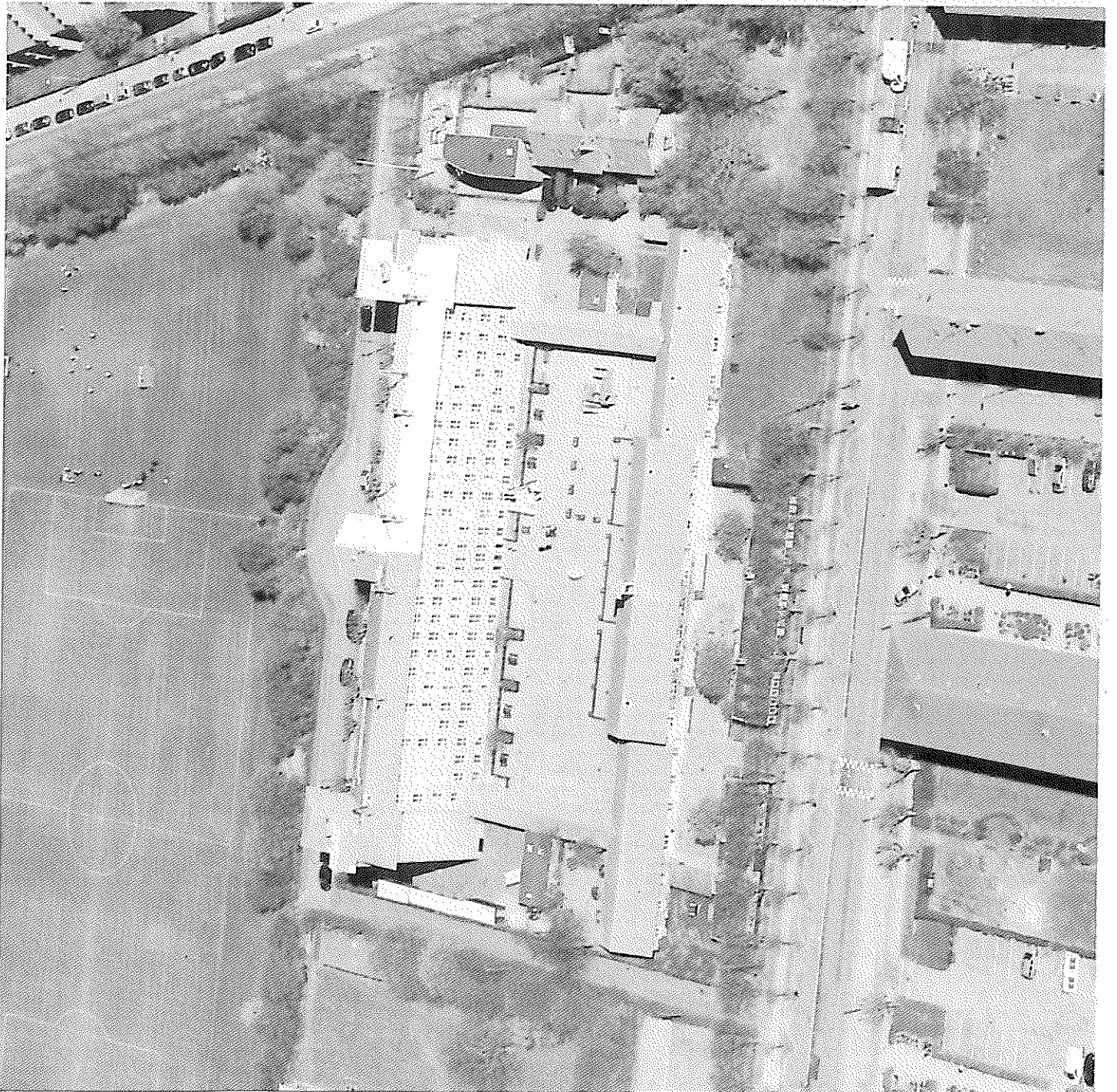
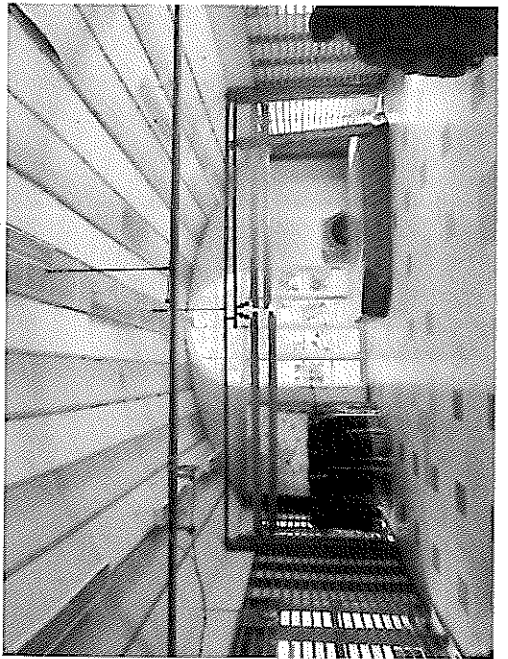
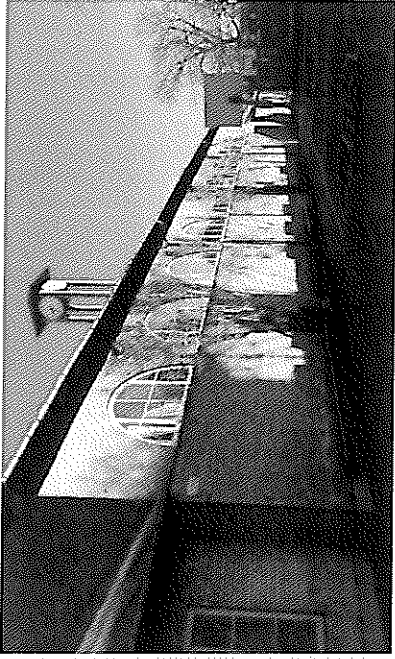


Planskitse: Vindfang - Foyer - Ungdomsmiljø aktivitetsrum - Multirum



Målestok 1:60 ved udprintning på A1 (60x84 cm) uden tilpasning

Planskitse: Hems og opholdstrappe i ungdomsmiljøet





HØJDEVANGENS SKOLE, GRØNLYKKEVEJ 1
2300 KØBENHAVN S. WWW.HVS.KK.DK
Tlf.: 3258 1977 Fax.: 3258 1939

Skolebestyrelsens godkendelse af dispositionsforslaget på Højdevangens Skole

den 20. januar 2012

Til Pernille Herzberg mfl

Skolebestyrelsens godkendelse af dispositionsforslag for ombygning af Højdevangens Skole til overbygningskole.

Skolebestyrelsen vil gerne udtrykke stor tilfredshed med det foreliggende
dispositionsforslag.

Med baggrund i et projekt, der omdanner Højdevangens Skole til overbygningskole, er
det skolebestyrelsens opfattelse, at forslaget er tilfredsstillende med udgangspunkt i dels
en tidsplan, der er meget presset – og en økonomi, der lægger klare begrænsninger på de
ændringer, der kan foretages.

To ting har været vigtige for skolebestyrelse:

1. Der skal ved skoleårets start august 2012, være et ungdomsmiljø færdiggjort i en
sådan grad, at overbygningskolen er et attraktivt tilbud til vores udvidede
udskoling.
2. Der skal være de absolut nødvendige faglokaler til den kommende
overbygningskole.

Med dispositionsforslaget vil en stor del af ungdomsmiljøet stå færdigt efter
sommerferien 2012, dette kan kun opnås ved, at der anvendes "fast-track" på denne del.
Det er derfor vigtigt for skolebestyrelsen at pointere vigtigheden af, at alle instanser i de
berørte forvaltninger støtter aktivt op om dette.

Ved at dele projektet i to, dels "fast-track" delen – og en senere del, der omhandler
færdiggørelsen af ungdomsmiljøet, bla opbygning af EAT faciliteter, vil skolen skulle
opbygge to byggepladser.

Dette indebærer en udhulning af et i forvejen begrænset økonomisk grundlag.

Skolebestyrelsen opfordrer derfor til, at det overvejes at lade hele byggeriet omfatte af
"fast-track" konceptet. Dette vil desuden medføre, at skolens elever vil blive berørt
væsentligt mindre, en periode på 3-5 måneder i stedet for 2-3 år.

Mangler

Efter skolebestyrelsen opfattelse vil skolen efter ombygningen have nogle klare mangler i
henhold til, at skulle være et attraktivt tilbud til udskolingseleverne i vores distrikt.

For det første vil størstedelen af basislokalerne ikke være ajourført til at opfylde de
forventninger, man må have til indretningen af en udskolingsskole. Økonomien i projektet

SKOLEBESTYRELSEN

Formand

Ib Pedersen

Email ib.pedersen@mail.dk

Næstformand

Henrik Helsgaun

Forældrevalgt

Alexander Lehmann

Forældrevalgt

Annette Bech Nielsen

Forældrevalgt

Lars Rønnow Torp

Forældrevalgt

Lotte Isager

Forældrevalgt

Lene Svane Kristensen

Elevrepræsentant

Christian Pedersen, 7X

Elevrepræsentant

Anton Wille, 7X

Medarbejderrepræsentant

Miriam Jul Jensen

Medarbejderrepræsentant

Claus Korslund

Fælles forældre email

skolebestyrelse.hvs@gmail.com



HØJDEVANGENS SKOLE, GRØNLYKKEVEJ 1
2300 KØBENHAVN S. WWW.HVS.KK.DK
Tlf.: 3258 1977 Fax.: 3258 1939

Skolebestyrelsens godkendelse af dispositionsforslaget på Højdevangens Skole

den 20. januar 2012

har ikke gjort det muligt at afsætte midler hertil.

For det andet mangler skolen en naturlig forbindelse mellem det kommende ungdomsmiljø og selve hovedbygningen. Byggeudvalget har drøftet, at en overdækket/lukket forbindelse mellem den kommende foyer og indgangen på hovedbygningen, ville danne sammenhæng både funktionelt og æstetisk mellem de to bygninger.

Et væksthuse bygget som en glasgang kunne dels fungere som en indbydende overgang og et værested for unge mennesker, den kunne fungere som drivhus og faglig udviklingsmiljø for biologi samt to af vores linjer: *X-perimentariet* samt *Idræt og Velfærd*.

Overgangen kan endvidere skabe udemiljø ved at opdele skolegården i to mindre dele; et attraktivt udemiljø med (urte)haver på den ene side og mulighed for fysisk aktivitet på den anden side.

Den nødvendige finansiering hertil, ca 1-2 mio, har vi ikke kunnet finde i anlægsbevillingen.

Byggeudvalget

Skolebestyrelsen vil gerne udtrykke sin store tilfredshed med det arbejde, som alle parterne i byggeudvalget har ydet for at imødekomme den forventning, som vores kommende elever og forældre naturligt har til implementeringen af udskolingen på Højdevangens skole.

Venlig hilsen

Ib Pedersen
Skolebestyrelsesformand

Lise Ammitzbøll
Konstitueret Skoleleder



Børne- og Ungdomsforvaltningen
Nyropsgade 1, 6.sal
1602 København V
Att.: Pernille Herzberg.

20-01-2012

Sagsnr.
2012-12124

Dokumentnr.
2012-62223

Administrativt høringssvar vedr.: Anlægsbevilling til etablering af overbygningsskole på Højdevangens Skole med 9 spor.

På baggrund af det foreliggende materiale har Københavns Ejendomme (KEjd) følgende bemærkninger til indstillingen:

1. Økonomi: Den anførte økonomi og ansøgte bevilling vurderes som værende realistisk. Det er dog en forudsætning,

at der ikke konstateres væsentlige forekomster af asbest, bly, PCB, skimmel, råd og svamp i de forundersøgelser som er igangsat.

at myndighederne ikke medfører krav om ændringer til projektet, som er væsentlige fordyrende.

Baggrund Projektet er i en tidlig fase (dispositionsforslagsfasen) hvor de destruktive undersøgelser i den eksisterende bygning ikke er færdigudført. Endvidere er økonomien beregnet på overordnede m2 priser og dermed udført med en vis usikkerhed.

2. Tid: Den anførte tidsplan er opdelt i anlægsarbejder for henholdsvis en "Fast Track" (fase 1) og en resterende (fase 2). De anførte tidsplaner anses for at være realistiske.

Det er dog en forudsætning,

at myndighedsbehandlingen forløber som forventet og er rådgiver i hænde midte april 2012 og ikke medfører krav om ændringer i projektet, der forlænger tidsplanen væsentlig.

at udbud og dermed licitationen for fase 1 forløber som forventet og ikke medfører forsinkelser i tidsplanen.

at der ikke opstår ændrede kvalitetskrav eller uforudsete hændelser i fase 1.

Øvrige bemærkninger: Det kommende nye Ungdomsmiljø forventes understøttet af fysiske lokaliteter sommeren 2012 (fase 1). KEjd vil i samarbejde med rådgiver gøre en stor indsats for at dette kan lade sig gøre.

Med venlig hilsen

Ann Bergithe Trampe Broch

Projekt og Bygherre

Nyropsgade 15, 5.sal

1602 København V

Mobil
2675 4319

E-mail
lejoer@kff.kk.dk

EAN nummer
5798009781642

www.kejd.dk