

**BILAG 4**

**PONTUS KJERRMANS SKULPTUR MØDET**

# Projekt-idé

til Københavns Kommune  
om opsættelse af  
skulptur på Sortedam Dossering



## Baggrund og ide

(skulpturen figurerer på billedet lidt større end svarende til de ca.1,70m figur højde)

Hver dag går og cykler tusindtals københavnere (og turister) rund om søerne i København. Det er et sted hvor vi mødes, aftaler et møde, en date, en motionstur m.v..

Vi er mange der nyder dels naturen her, lyset, vandet, og også at der i blandt dukker spændende og tankevækkende skulpturer frem langs søpromenaden.

Der er et vist tema-fællesskab for skulpturerne ved Sortedam Dossering : "Mødet mellem os mennesker", udtrykt på meget forskellig vis (se nedenfor). En skulptur af Pontus Kjerrman vil ikke bare passe rigtig godt heri, men også supplere med nye opmærksomheder. Det er en skulptur som vil skabe opmærksomhed, og give stof til refleksion.

Nedenfor er i rækkefølge fra vest mod øst oplistet de skulpturer som allerede er placeret ved søerne:

- **Skulptur** (opstillet ved Sortedam Dossering ved Læssøesgade, Nørrebro)  
af Gert Nielsen  
Opstillet 1982  
Nonfigurative sculpture modelleret i organiske former.  
Ny Carlsbergfondet



- **Siddende unge mennesker** (Opstillet ved Dronning Louises Bro, Nørrebro)  
af Johannes Hansen  
Opstillet 1942  
Københavns kulturfond



- **Liggende figur** (Opstillet foran Plejecenter Sølund ved Sortedam Søen, Nørrebro)  
af Søren Georg Jensen  
Opstillet 1981  
Det er en helt abstrakt figur, men man kan fornemme at det nok er en liggende kvinde der er inspirationen. Andre ser noget helt andet i figuren. Blandt københavnere kaldes den Knibtangen.



- **Effort Commun** (Opstillet ved Sortedam Dossering, nær ved Irmingersgade, Østerbro)



Skulpturen hedder "Effort Commun", som betyder 'fælles indsats' på fransk. Den er skabt af den danske kunstner Sonja Ferlov Mancoba. Hun var optaget af fællesskaber på tværs af kulturer.

To væsner er vokset sammen. Der er ingen synlige overgange, som viser, hvor den ene slutter, og den anden begynder. De holder rummet sammen – deres kroppe er vokset sammen. Til en *social body*? Måske kysser de hinanden? Måske deler de en

fælles bevidsthed? De giver noget form sammen – de samskaber, de to sammen, i en fælles krop.

Opstillet 1982

- **Omphalos** (Opstillet ved Sortedam Dossering, nær ved Irmingersgade, Østerbro)

af Bjørn Poulsen

Opstillet 1998

Omphalos er det græske ord for navle og skulpturen kan da også minde om den menneskelige navle.

Frans Schwartz' Legat



Imellem disse skulpturer tænkes skulpturen "Mødet" af Pontus Kjerrman placeret



- **Væsen der skubber kasse** (opstillet ved Østerbrogade ned mod søen, Østerbro)

af Egon Fischer

En abstrakt og underfundig figur med menneskelige træk. Man ser et væsen der bøjer sig ned over en cylinder som skubbes med en stor fod.

Opstillet 1982

Kø's samling



## Formål

Kunsten skal være synlig, og giver anledning til refleksion og eftertanke. Det vil skulpturen "Mødet" netop bidrage med.

Skulpturen "Mødet" vil være et tilskud til Københavns herlighedsværdi, og ved sit emne om møde mellem individer vil den kunne fascinere og inspirere Københavns borger, turister og andre besøgende.

Samtidig vil en placering af denne skulptur imellem de over 100 år gamle bygninger på pladsen ved Sortedam Dossering og Hedemannsgade (hvor der netop for nylig er etableret et mindre grønt beplantet område), og i nærheden af andre tematisk beslægtede skulpturer, bidrage til den æstetiske oplevelse af promenaden omkring søerne.

Det er mange år siden de andre skulpturer er opsat og der er tilkommet større opmærksomhed omkring accept af og tolerance af forskellighed. Kærlighed er universel og findes mellem os uanset udseende, farve, køn. Pontus Kjerrman's skulptur er smuk repræsentant herfor, og vil kunne give anledning til inspiration og spændende refleksioner.

## Skulpturens væsentlighed og betydning

Skulpturen passer rigtig fint ind i forhold til tema omkring 'mødet mellem os mennesker'. Dette er udtrykt på forskellig vis igennem de skulpturer der allerede er opført her. Der er den naturalistiske skulptur "De siddende unge mennesker" af Johannes Hansen beskrevet visende *to unge Mennesker, der sidder og tænker på fremtiden – med alvor og med fortrøstning*; og Sonja Ferlov's "Effort Commun", af to væsener vokset sammen. Pontus Kjerrman's skulptur "Mødet" vil på smuk vis supplere denne samling, inddrage det mytologiske og på sanselig vis inddrage hvorledes vi er dyr, og ikke kønsfokuseret; om samarbejde og fællesskab på tværs af individer, i forskellige positioner, på forskellige niveauer.

## Kunstværkets kvalitet

**Pontus Kjerrman** (1954) er en svensk-dansk billedhugger og maler. Lektor ved Det Kongelige Danske Kunstakademi. Han arbejder i et figurativt formsprog, hvor mennesker og dyr smelter sammen til eventyrlige væsener; særlig hestemennesket er en genkommende figur. Han er inspireret af oldtidens egyptiske og græske kunst, og han benytter disse epokers frontalstilling i sin figurkomposition. Pontus Kjerrman har som billedhugger udført en række udsmykninger, bl.a. vandkunst til Køge stationsplads og drikkevandsfontæner på Køge gågade, vandkunst på Vejle gågade og skulpturinstallation over for Frederiksbergcentret. Men endnu ikke i Københavns Kommune.

Pontus Kjerrman har dokumenteret sig som en meget væsentlig kunstner i vores tid, og opnået bred anerkendelse.

Den aktuelle skulptur er inspireret af barokmaleriet *Besøget* på en altertavle i barokkirken Chiesa Nuova i Rom udført i 1580'erne af den italienske maler Federico Barocci, som Pontus blev opmærksom på ved udstillingen *Kunstværkets tilblivelse* på Statens Museum for Kunst.



Her blev der vist flere tegnede udkast og forarbejder af Barocci. Motivet er så enkelt, Elisabeth og Maria som mødes på en trappe.

Der er noget i det møde, den måde de holder hinandens hænder og ser på hinanden som Pontus Kjerrman er dybt fascineret af, den måde den noget ældre Elisabeth står øverst, udtrykker velkommen, og Maria der træder op mod Elisabeth. Der er noget så fundamentalt enkelt og lige til i deres møde. Pontus har lavet flere mindre skulpturer hvor det er to fabelvæsener som mødes på samme vis. Dette i en søgen efter det mest essentielle i situationen, hvor det måske ikke er vigtigt at det er to kvinder eller to vigtige skikkelser i kristendommen som mødes, men mødet i sig selv.





## Materialevalg

Bronze og Granit, som vurderes velegnet til at stå udendørs i det offentlige byrum, kunne modstå det danske vejr og eventuel graffiti. (I øvrigt materialevalg som for de andre skulpturer placeret her ved søerne – bortset fra Egon Fischers, som er lavet af cortén-stål).

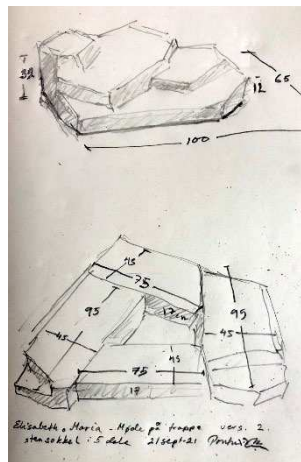
”Mødet”, er en bronzeskulptur ca.

1,70 meter høj. De to figurer støbes i bronze, og placeres på en trappe/klippe-lignende sokkel hugget i granit som har yderste mål på

32cmx100cmx65cm som igen placeres på 4

granitblokke, 2 stk. 17x95x45 cm og 2 stk. 17x75x45 cm. De fem stenblokke er

placeret så de danner et trappelignende forløb, den ene figur står med en fod på det højeste punkt og er på vej ned af trappen og den anden er på vej op ad trappen



## Skulpturens placering

På pladsen ved Sortedam Dossering / Hedemannsgade.

Den vil fremstå smukt placeret her, være synlig for alle som går en tur eller cykler langs Søerne. Den vil sammen med den nylig anlagte grønne beplantning opnå dels at skulpturen selv fremhæves samtidig med at pladsen afsluttes på smukkeste vis ud mod Sortedam Dossering og søpromenaden.

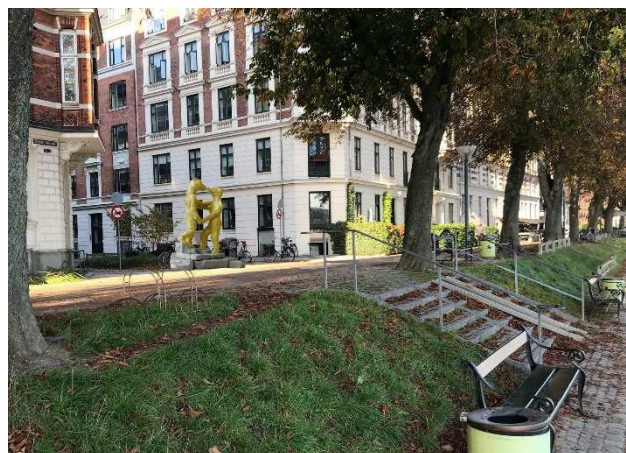
Selve området er delvis overfladisk asfalteret hen over gamle brosten. Asfalten er efterhånden krakeleret flere steder. Som en del af projektet tænkes asfalten over brostenene skraldet af igen. Det vil give en smuk overgang til skulpturens granit-stens fundament og skulpturen.

Placeringen passer også rigtig godt ift hvor de eksisterende skulpturer er placeret og disses temaer.



(skulpturen figurerer på billedet lidt større end svarende til de ca.1,70m figur højde)





(skulpturen figurerer på billedet lidt større end svarende til de ca.1,70m figur højde)

## Projekt, organisation og samarbejde

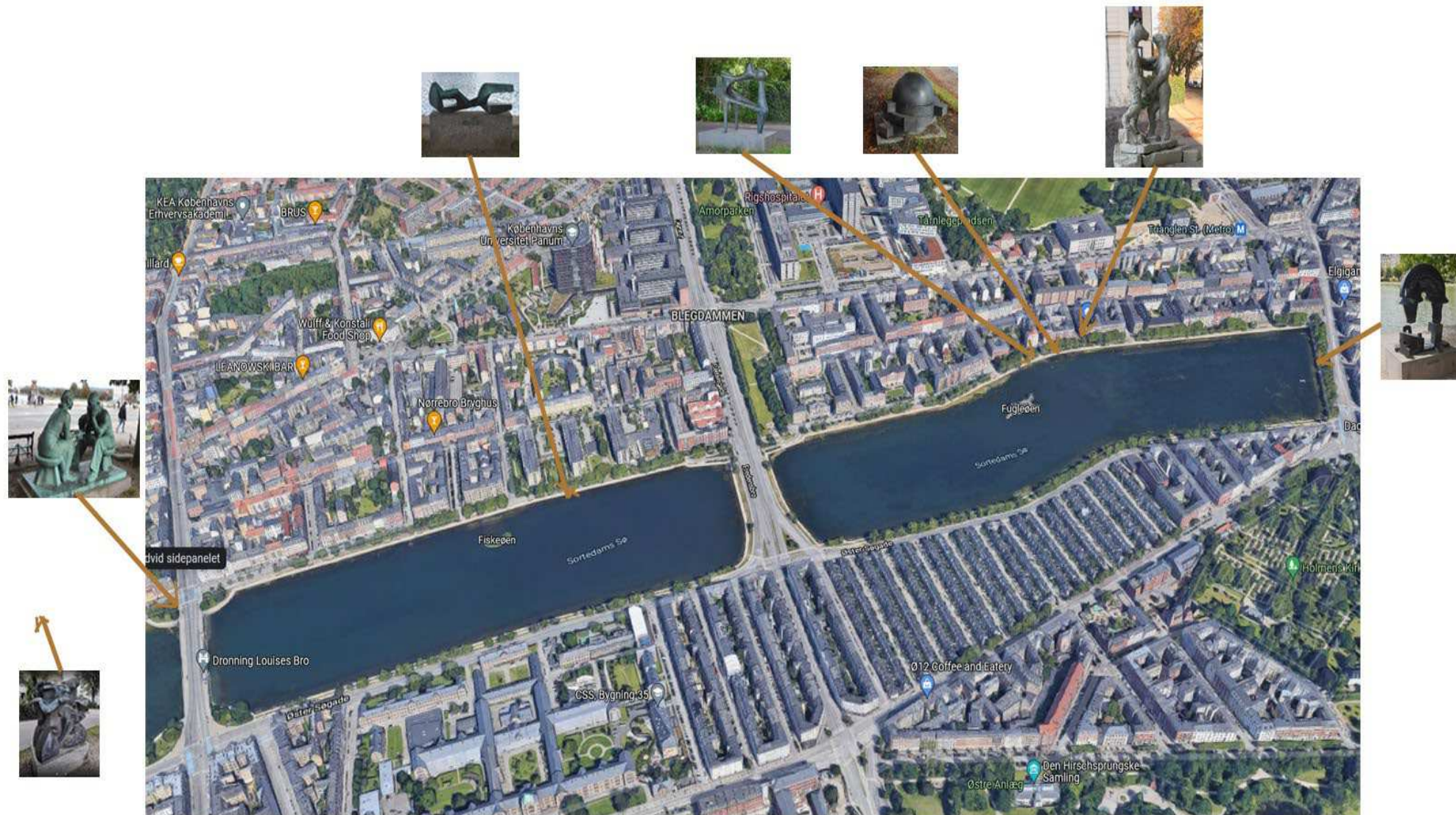
Projektet er kommet til i samarbejde mellem beboere i lokalområdet og ved henvendelse til kunstner og skulptør Pontus Kjerrman.

Der er indhentet tilbud på støbning af bronzeskulptur, stenhugning.

## Budget (DKK)

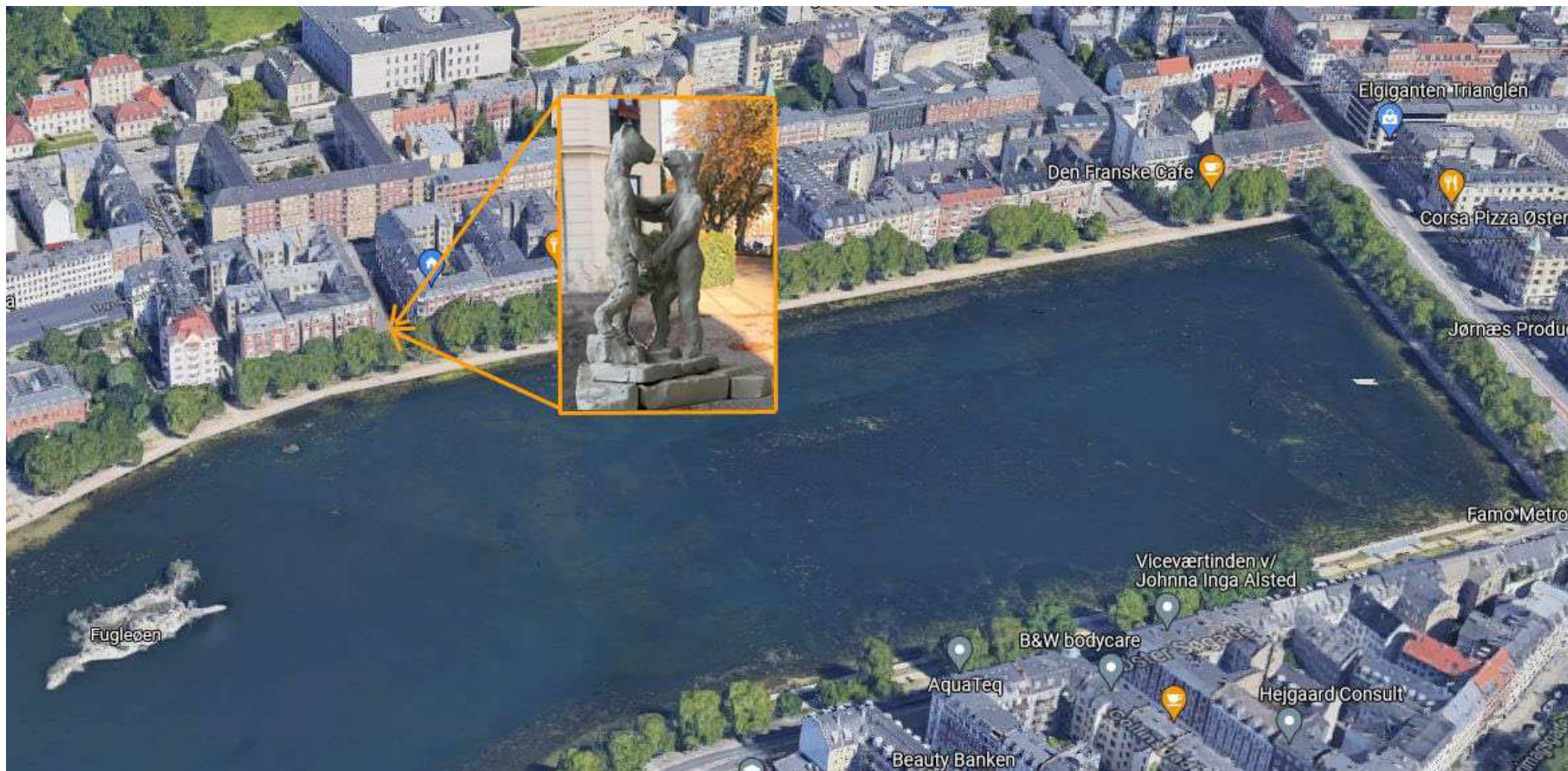
Gummi form	65.000
Bronzestøbning	195.000
Stenhugning	32.450
Pontus model honorar	150.000
Uforudsete udg.	40.000
Samlet udgift (inkl. moms)	<b>482.450</b>
(Eksklusiv udgift til tilpasning af belægningen)	

# Oversigt over skulpturerne ved Sortedam søerne





## Placeringen af skulptur "Mødet" af Pontus Kjerrman



Placering på pladsen ved Sortedam Dossering og Hedemannsgade



## Notat

### Rådet for Visuel Kunst 6. december 2021 Hørings svar vedr. ny skulptur ved Sortedams Dossering

15. december 2021

Sagsnummer  
2021-0387088

Dokumentnummer  
2021-0387088-2

Den 6. december 2021 afgav Rådet for Visuel Kunst følgende hørings svar til Teknik- og Miljøudvalget vedr. ny skulptur ved Sortedams Dossering:

"Rådet fandt, at der er tale om et værk af fin kunstnerisk kvalitet, der er udført af en højt respekteret kunstner. Rådet noterede sig, at kunstneren og beboerne i området ser skulpturen som en del af et fælles tema, menneskelige møder, der kan relatere sig til øvrige skulpturer ved søerne, men et sådant tema er ikke afgørende for Rådet. Rådet finder, at værket vil kunne placeres mange steder."

Historie & Kunst  
Sekretariatet for Historie og  
Kunst  
Stormgade 20, 5. sal  
1555 København V

EAN-nummer  
5798009782809

## Høringssvar

Teknik- og Miljøforvaltningen att. Jens Peter Munk

### Høringssvar vedr. placering af Pontus Kjerman skulptur ved Sortedam Søerne

Østerbro Lokaludvalg er positivt stemt overfor skulpturen af Pontus Kjerman, herunder den foreslåede placering og har ingen indvendinger til sagen.

Venlig hilsen

Allan Marouf  
Formand for Østerbro Lokaludvalg



13. januar 2022

Sagsnummer  
2021-0406971

Dokumentnummer  
2021-0406971-5