

BRØNSHØJPARKEN UDVIKLINGSPLAN 2016

DECEMBER 2016



BRØNSHØJPARKEN UDVIKLINGSPLAN 2016

DECEMBER 2016

Brønshøjparken
Udviklingsplan
December 2016

Oplag

...

ISBN

ISBN ...

Projektledelse

Projektleder: Lene Jensen,
Teknik- og Miljøforvaltningen, Center for Driftsudvikling

Rapporten er udarbejdet af

Lene Jensen, Center for Driftsudvikling
Københavns Kommune, Teknik- og Miljøforvaltningen

Kort

Københavns Kommune, Teknik- og Miljøforvaltningen
Lene Jensen, Center for Driftsudvikling
Agnete Kjær, arkitekt MAA

Fotos

Agnete Kjær, arkitekt MAA

Grafisk tilrettelæggelse

Agnete Kjær, arkitekt MAA

Publikationen kan fås hos

Teknik- og Miljøforvaltningen
Center for Driftsudvikling
Islands Brygge 37
2300 København S
T 3366 3660
Den kan desuden downloades på www.kk.dk

Tryk

KK Printpartner
Trykt på svanemærket papir

INDHOLD

1. INDLEDNING	6
2. HOVEDMÅL FOR PLANPERIODEN	7
2.1 Oversigt over rekreative udviklingsmuligheder	8
2.2 Oversigt over landskab- og bynaturudviklingsmuligheder	10
3. ADMINISTRATIVE FORHOLD	12
Beliggenhed og afgrænsning. Ejerforhold. Kort historisk rids	12
Fredningsforhold. Beskyttelseslinjer	13
Naturbeskyttelsesloven og anden lovgivning. Kommunale planer og strategier	14
Retningslinjer for arrangementer, udlejning og salg	16
4. ANALYSE AF OMRÅDET.....	17
LANDSKABSANALYSE	
Rumlighed. Visuelle træk og barrierer	17
Bevægelsesmønstre og trafik	18
REKREATIVE ANALYSER	
Interessenter og brugere. Leg og fysisk aktivitet	19
Ophold og afslapning	20
Andre aktiviteter. Arrangementer, udlejning og salg.....	22
ANALYSER VEDRØRENDE BYNATUREN	
Vegetation	23
Søer og vådområder	24
Biodiversitet. Invasive arter.....	25
5. UDVIKLINGSMULIGHEDER.....	26
TILTAG FOR UDVIKLING AF DET REKREATIVE POTENTIALE	
Adgangsforhold.....	26
Visuelle forbindelser.....	27
Leg, bevægelse og friluftsliv.....	28
Ophold og afslapning.....	31
Bygninger.....	32
Parkinventar, skilte og hegn	33
Arrangementer, udlejning og salg	34
TILTAG FOR UDVIKLING AF LANDSKAB OG BYNATUR, herunder hydrologi og klimatilpasning	
Fremtidig grøn struktur.	35
Beplantningsudvikling, buske og træer	36
Græsarealer	38
Blomster. Invasive arter. Siv og rørskov	39
Biodiversitet. Søen	40
Klimatilpasning	41
BILAG	42
Bilag 1: Høringssvar.....	43
Bilag 2: Rekreative udviklingsmuligheder	44
Bilag 3: Beplantning, eksisterende forhold.....	45
Bilag 4: Beplantning, udviklingsmål.....	46

1. INDLEDNING

Denne udviklingsplan for Brønshøjparken og det kommunale grønne areal øst for Hyrdevangen er den første for området og er gældende fra ...20.. og frem til en ny udviklingsplan afløser denne.

Udviklingsplanens formål er at sikre, at det fredede område plejes, drives og udvikles på en måde, der er i overensstemmelse med fredningen. I nogle fredninger er der udpeget høringsberettigede interessenter, men det er ikke tilfældet her.

Den primære målgruppe for udviklingsplanen er Københavns Kommunes medarbejdere, der skal anvende den som administrativt grundlag for forvaltningens arbejde, først og fremmest byrumsforvalterne i Byens Drift samt medarbejderne i Byens Anvendelse. Den sekundære målgruppe er interessenterne, som fx lokaludvalget, foreninger, organisationer og andre, der har interesse i den nuværende og fremtidige anvendelse og udvikling af området.

Udarbejdelsen af en udviklingsplan er et samarbejde mellem interne og eksterne parter. En væsentlig samarbejdspartner og høringspart er parkbrugerrådet, som for denne plans vedkommende bestod af repræsentanter fra Danmarks Naturfredningsforening, Friluftsrådet, Dansk Ornitologisk Forening, Brønshøj-Husum Lokaludvalg, De Grønne Pigespejdere og naboboligforeningerne AAB Den Engelske Haveby og AAB afdeling 27. Tak til parkbrugerrådet for den engagerede indsats.

Et grundlæggende vilkår for en udviklingsplan er, at der ikke følger økonomiske midler fra Københavns Kommune med til realisering af de mulige udviklingstiltag. Der er derfor ikke garanti for, at de beskrevne udviklingsmuligheder kan realiseres og i givet fald hvornår. Midler til realisering kan dog komme fra anden side, og det er således muligt, at der med kommunens tilladelse kan realiseres tiltag, der finansieres og drives af eksterne parter.

Udviklingsplanen vil efter offentliggørelsen kunne downloades på Københavns Kommunes hjemmeside www.kk.dk.



Oversigtskort med matrikelnumre

2. HOVEDMÅL FOR PLANPERIODEN

Brønshøjparken

Udviklingsplanens hovedformål er at skabe en smuk og fremtidssikret park, som byder på varierede grønne oplevelser, mere og bedre bynatur og forbedrede rekreative muligheder. De fire vigtigste indsatsområder er:

- **Parken skal gøres mere åben – både fysisk og beplantningsmæssigt.** Målet er, at den får et indbydende og attraktivt ansigt mod omgivelserne, og at indgangene gøres bredere, mere synlige og generelt forskønnes. Beplantningen skal på udpegede steder i parken åbnes, især omkring stier og indgange, så de opleves tryggere og mere farbare. Oprindelige visuelle forbindelser til søen kan genetableres og nye kan skabes.
- **Beplantningen skal renoveres og fremtidssikres.** I mange år er der kun plantet få nye træer og buske i parken, og plejen af den eksisterende beplantning har været på et meget basalt niveau. Beplantningen skal forynges og fornyes, så parken også i fremtiden fremstår attraktiv og varieret. På særlige steder kan beplantningen ændre karakter. Nogle steder kan den få lov at udvikle sig mere tæt og 'vildt', mens der andre steder er behov for foryngelsesbeskæring, opstamninger og rydning.
- **Der skal skabes flere og bedre grønne oplevelser.** Mange mennesker besøger byens parker for at få grønne oplevelser som fx årstidernes skiften, nyde vejret, søge fred og ro, holde picnic og opleve bynaturen med dens planter, fugle, dyr og insekter. Ved en målrettet indsats i parken kan disse oplevelser styrkes.
- **Parkens rekreative muligheder skal forbedres** under hensyn til bevarelse af parkens landskabelige kvaliteter. Bortset fra legepladsen er der ikke mange andre aktivitetsmuligheder, der inviterer borgerne til at bruge parken aktivt i deres dagligdag. Også mulighederne for afslapning og ophold kan forbedres. Udviklingsplanen anviser muligheder, der kan forbedre parkens rekreative potentiale, hvilket vil kunne tiltrække flere brugere.

Det grønne areal øst for Hyrdevangen

Fokus i dette område er at åbne området, renovere og fremtidssikre beplantningen og at tilbyde rolige grønne og rekreative oplevelser. Her er mindre fokus på aktivitetsmuligheder, da aktivitetsniveauet skal afspejle beliggenheden meget tæt på boligerne.

2.1 Oversigt over rekreative udviklingsmuligheder

Nedenfor ses en samlet oversigt over de rekreative udviklingsmuligheder.

Signaturen (*) betyder, at udviklingstiltaget kræver en fredningsdispensation.

Signaturen (OBS) betyder, at der er knyttet særlige noter til tiltaget, der er beskrevet i de enkelte tilfælde.

Arealet øst for Hyrdevangen
Der kan laves større indgange til græsarealet øst for Hyrdevangen
Hækken omkring arealet øst for Hyrdevangen kan klippes lavere
Græsarealet øst for Hyrdevangen kan tilføres nye funktioner i dialog med boligforeningen, fx frugtland, 'urban gardening', legeredskaber til småbørnsfamilier og bistader til bybier
På det grønne areal øst for Hyrdevangen må boligforeningen fortsat opstille borde, bænke og lign. efter aftale med Københavns Kommune

Brønshøjparken
Indgangene til parken kan forbedres og forskønnes, og parklåger uden funktion kan fjernes
Der kan etableres en hovedindgang mod Frederikssundsvej, evt. som en ny indgang
Vandlidende stistrækninger kan genoprettes, og beplantning langs stier kan beskæres for større fremkommelighed
Den høje hæk bag busstoppestedet på Frederikssundsvej kan klippes til samme højde som den øvrige hæk. Al øvrige hæk kan gennemgås for, om den har korrekt højde jf. driftsplanen
Beplantning kan reguleres på steder med dårlige oversigtsforhold, og der kan skabes nye kig til søen fra stier og legeplads.
Legepladsen kan udvikles/renoveres med gentænkning af indretning, redskaber og anvendelsesmuligheder
Små legeskulpturer kan opstilles i de åbne beplantninger omkring legepladsen, så de grønne områder kan blive en del af legen
Ordning for udlån af legeredskaber kan etableres på legepladsen
Inventar og småanlæg til leg og rekreative spil/boldspil kan opstilles på den store græsplæne ved Frederikssundsvej
Træningsmulighederne i parken kan videreudvikles. De eksisterende træningsredskaber kan omplaceres. Der kan opstilles træningsredskaber i kanten af den store græsplæne ved Frederikssundsvej. Der kan suppleres med nye træningsredskaber.
Elektronisk baserede aktiviteter kan etableres i parken
De eksisterende bænke kan flyttes, og nye kan evt. opstilles
Picnicspots kan etableres

* Projektet kræver dispensation fra fredningen og fra naturbeskyttelseslovens § 3.

De overdækkede borde/bænke på legepladsen kan flyttes til en anden placering på legepladsen eller i parken
Opholdspladsen i parkens nordvestlige hjørne kan ændres, så der bl.a. bliver bedre oversigtsforhold.
Den røde skurbygning på legepladsen kan overgå til anden anvendelse eller nedrives, hvis den ikke kan genanvendes
Oversigtsskilte ved indgangene, toilethenvisningsskilt på legepladsen og skilte til formidling af lokalhistorie og natur kan opstilles
Belysning på legepladsen og adgangssten fra Frederikssundsvej dertil kan etableres
Nyt hegn kan erstatte hækken langs Frederikssundsvej og fra Frederikssundsvej til den sydlige indgang langs Hyrdevangen. Overflødige trådhegn i parken kan fjernes
Drikkevandspost kan etableres
Platform på kanten af søen kan etableres (*)
Arrangementer kan afholdes i parken
Bunkers kan udlejes
Salg fra mobile salgsheder kan tillades

2.2 Oversigt over landskab- og bynaturudviklingsmuligheder

Nedenfor ses en samlet oversigt over udviklingsmulighederne indenfor landskab og bynatur.

Signaturen (*) betyder, at udviklingstiltaget kræver en fredningsdispensation.
Signaturen (OBS) betyder, at der er knyttet særlige noter til tiltaget, der er beskrevet i de enkelte tilfælde.

Arealet øst for Hyrdevangen

Frugttræslund kan etableres på arealet øst for Hyrdevangen, ligesom træer og buske med frugt, blomster og nødder kan indplantes

Brønshøjparken

Fritstående træer og buske kan suppleres og fornyes

Busketter og overstandere kan forynges og fornyes. Tætte og fladedækkende arealer med snebær og kornel kan ryddes og/eller tilbageskæres. Beplantning på bunkers kan beskæres eller ryddes, så der bliver plads til nye indplantninger.

Beplantningen langs Frederikssundsvej kan renoveres, bl.a. kan træer og buske indplantes på den åbne strækning mod vest.

Beplantningen langs Hyrdevangen kan renoveres, bl.a. kan ny hæk, træer og buske indplantes på den åbne strækning mod syd.

Forskønnelse af indgangene ved rydning og etablering af nye buske og bunddække kan finde sted. Den østlige indgang fra Frederikssundsvej og sydlige indgang fra Hyrdevangen prioriteres først.

Hækken på strækningen langs Frederikssundsvej og fra Frederikssundsvej til den sydligste indgang langs Hyrdevangen kan ryddes, hvis den erstattes med hegn

Fritskæring af visuelle forbindelser fra stier og legepladsen til søen kan finde sted

Fritskæringen af kigget fra en evt. hovedindgang til søen kan finde sted.

Lund af frugttræer kan plantes ved toiletbygningen mod Hyrdevangen.

Rododendroner ved opholdspladsen i parkens nordvestlige hjørne kan fjernes og bedet kan omlægges

Områder med brugsplæne og fælledgræs skal fastlægges ud fra den rekreative anvendelse. Der skal altid være et stort sammenhængende areal med brugsplæne til boldspil og pladskrævende leg ved Frederikssundsvej. Ligeledes skal der være brugsplæne ved picnicspots og bænke. På bunkersanlægget kan der evt. være brugsplæne

Bunddækkende stauder og løg kan etableres fx ved indgangene og langs kanten af den store græsplæne mod Frederikssundsvej.

Der kan etableres bunddækkende staude- og løgbed ved opholdspladsen i parkens nordvestlige hjørne

Invasive eller problematiske arter må ikke anvendes i beplantningsudviklingen

Siv/rørskov kan ryddes i særlige tilfælde

Bunker af sten, kvas, afsavede grene og stykker af fældede træer kan efterlades i de tætte beplantninger

* Projektet kræver §3 og fredningsdispensation.

OBS: Projektet kræver formodentlig en fredningsdispensation.
Byens Anvendelse skal foretage en konkret vurdering.

Fuglekasser kan ophænges

Døde træer kan få lov at blive stående, hvis de ikke er til fare eller stærk visuel gene, ikke mindst hvis det er træer med naturlige hulninger. Insekthoteller kan evt. etableres i høje stubbe eller døde træer

Træer og buske med blomster, bær, frugt og nødder kan plantes til gavn for dyrelivet

Søen kan oprensnes og uddybes for større volumen og bedre vandkvalitet (*)

Kontraklap på udløbet til kloak kan etableres

Brønshøjparken kan indgå i klimasikringen af København (OBS)

Det anbefales, at det senest nedsatte parkbrugerråd høres i forhold til konkrete planer om klimatilpasnings- eller skybrudstiltag, der berører parken

3. ADMINISTRATIVE FORHOLD

3.1 Beliggenhed og afgrænsning

Brønshøjparken ligger i bydelen Brønshøj i Københavns Kommune. Parken er på ca. 32.000 m², og afgrænses mod syd af Frederikssundsvej, mod øst af Hyrdevangen, mod vest af boligområdet Den Engelske Haveby og mod nord af villakvartererne.

I udviklingsplanen er også medtaget det kommunale grønne areal, der ligger øst for Hyrdevangen. Området er på ca. 3.000 m², og afgrænses mod vest af Hyrdevangen, mens de øvrige sider grænser op til vejarealet langs boligblokkene i AAB afdeling 27.

3.2 Ejerforhold



Brønshøjparken set fra Hyrdevangen, 1936.
I forgrunden ses det grønne areal øst for Hyrdevangen, i baggrunden ses søen 'Louisehullet'.



Trappen fra Den Engelske Haveby til Brønshøjparken, 1936

Brønshøjparken ejes af Københavns Kommune og består af matriklerne 3135, 1d, 8f, 8q og 1491. Arealet øst for Hyrdevangen ejes også af Københavns Kommune og består af matrikel 1490.

3.3 Kort historisk rids

Oprindeligt var området en del af en naturlig lavning, hvor man senere har opfyldt arealet langs Frederikssundsvej. Brønshøjparken er anlagt omkring den naturlige sø 'Louisehullet'. I lokalområdet kaldes selve parken også ofte ved dette navn. Der er to historier om søens navn. Den ene er, at der i 1920'erne skal være druknet en gravid pige, Louise. Den anden – som er den mest udbredte i lokalområdet – er, at en Louise, tvunget af ulykkelig kærlighed til en svensk soldat, i 1650'erne skal have druknet sig i søen, da hun fik at vide, at soldaten var faldet under stormen på København.

Brønshøjparken er anlagt i 1934 af stadsgartner Valdemar Fabricius Hansen (1866-1953) i forbindelse med opførelsen af Hyrdevangens andelsboliger. Valdemar Fabricius Hansen tegnede også bl.a. Classens Have og Glyptotekshaven. Det var typisk for denne

tidsperiode, at man anlagde parker i forbindelse med nyt boligbyggeri, da man ønskede at give beboerne i lejlighederne adgang til frisk luft og plads til leg og bevægelse. Parkerne skulle være en kontrast til industrialiseringens ensartethed, og derfor blev de ofte anlagt i en nylandskabelig stil – den såkaldte 'romantiserende stil'. Dette gælder også for Brønshøjparken.

Parkens oprindelige beplantning er en blanding af taks og løvfældende buske og træer – herunder en del eksotiske træer – og har fokus på blomstrende planter. Langs søbredden blev der plantet piletræer og tjørn. I dag kan parkens oprindelige træk fortsat genfindes, men mange beplantninger har bredt sig voldsomt i forhold til det oprindeligt planlagte.

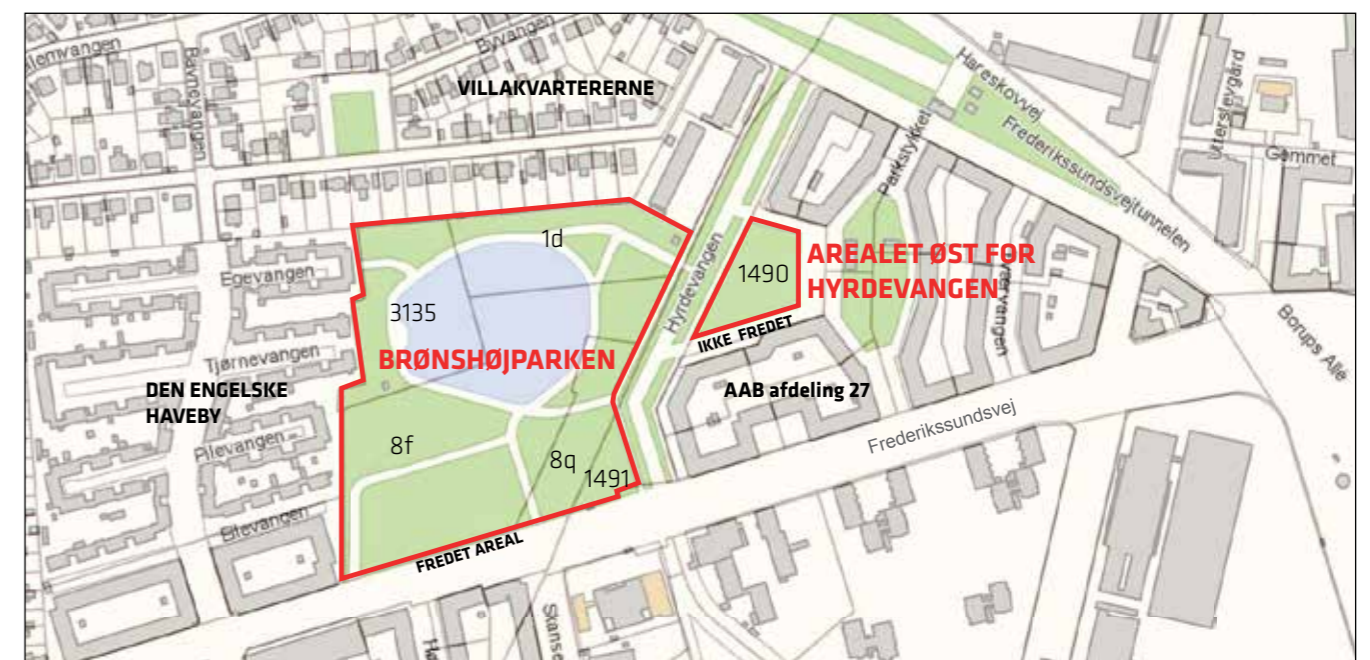
Arealet øst for Hyrdevangen var oprindeligt ejet af boligforeningen AAB, der ejer de omkringliggende boligkarréer. Arealet udgøres af en græsplæne med to grupper af beplantning. Det var planlagt som privat opholdsareal for boligerne, men blev senere overdraget til Københavns Kommune og blev derved et offentligt areal.

3.4 Fredningsforhold

Brønshøjparken blev fredet ved deklaration af d. 3. marts 1966. Hovedformålet er at sikre, at arealet bevares som et rekreativt grønt område og opretholdes som park. Fredningen er ganske kortfattet, og der er hverken indskrevet krav om udviklingsplan, parkbrugerråd eller høringsberettigede parter. Der er intet i fredningen, der antyder en plejepligt. Der er nærmere tale om en plejeret, således at det fredede areal også i fremtiden lever op til fredningens formål. Arealet øst for Hyrdevangen er ikke fredet.

3.5 Beskyttelseslinjer

Hverken Brønshøjparkens eller arealet øst for Hyrdevangen er omfattet af nogen typer beskyttelseslinjer.



Oversigtskort med matrikelnumre

3.6 Naturbeskyttelsesloven og anden lovgivning

Søen i Brønshøjparken er jf. Naturbeskyttelseslovens § 3 beskyttet mod alle tilstandsændringer. Tilstandsændringer kræver derfor fredningsdispensation, og Københavns Kommune (Byens Anvendelse) er myndighed på området. Naturbeskyttelseslovens paragraffer, der har betydning for Brønshøjparken, ses i faktaboksen nedenfor:

Naturbeskyttelseslovens § 3 om beskyttede naturtyper

Der må ikke foretages ændring i tilstanden af naturlige søer, hvis areal er på over 100 m².

Naturbeskyttelseslovens § 29a

De beskyttede dyrearter på bilag 3 til loven, må ikke forsætligt forstyrres med skadelig virkning for arten eller bestanden.

Stk. 2. Yngle- og rasteområder for de nævnte arter på bilag 3, må ikke beskadiges eller ødelægges.

Jagt- og vildtforvaltningsloven § 6a

Yngle- eller rasteområder for de pattedyr, der er nævnt i bilag 1, må ikke ødelægges eller beskadiges.

Stk. 2. Fugles reder må ikke forsætligt ødelægges, beskadiges eller fjernes. Æg må ikke forsætligt ødelægges eller beskadiges.

Stk. 3. Miljø- og fødevarerministeren kan fastsætte regler om fældning af visse træer og forbud mod ødelæggelse eller beskadigelse af reddesteder og yngle- eller rasteområder.

Vandløbsloven

Ændring af søens skikkelse kræver behandling efter Vandløbsloven.

Miljøbeskyttelsesloven

Udledning (fx skybrudsvand) og evt. sedimentsbehandling kræver behandling efter Miljøbeskyttelsesloven.

3.7 Kommunale planer og strategier

Kommuneplan 2015

Brønshøjparken og det grønne areal øst for Hyrdevangen er i Kommuneplan 2015 udpeget som et O1-område, der anvendes til sports- og fritidsanlæg, parker, herunder forlystelsesparker, legepladser, kirkegårde, naturområder, kolonihaver samt de til områderne hørende drifts- og servicefunktioner. Faciliteter og service for publikum, herunder serviceerhverv, der understøtter publikumsbenyttelsen, skal indpasses under hensyn til helheden.

Lokalplan

Der er ingen lokalplan for området.

Klimatilpasningsplanen for København

Brønshøjparken er udpeget som et af de steder i København, hvor det er muligt at lave klimatilpasningsprojekter. Der er ikke udarbejdet et konkret projekt, men hensigten er,

at overfladevand under ekstreme regnhændelser (hver 10. år eller sjældnere) kan løbe fra Frederikssundsvej til Brønshøjparkens store græsplæne og i sidste ende evt. videre til søen. Søen har dog afvanding til kloaksystemet, og der er derfor begrænset kapacitet i løsningen, hvilket gør den mindre attraktiv. Klimatilpasningsteamet har i 2016 oplyst, at et evt. projekt sandsynligvis ligger 15-20 år ud i fremtiden - dvs. udenfor den nuværende udviklingsplanperiode. Den Engelske Haveby har oplyst, at de har ansøgt Københavns Kommune om tilladelse til at udføre et konkret skybrudssikringsprojekt, der - hvis der gives tilladelse - vil påvirke Brønshøjparken. Ansøgningen forventes først færdigbehandlet efter udviklingsplanens færdiggørelse.

Kommunens vandhandleplan

Der er ikke en specifik handleplan for Louisehullet.

Strategi for bynatur i København

Strategien blev implementeret i maj 2015. Indarbejdelse af strategien i udviklingsplanen er et led i kommunens arbejde for et grønnere København. Planens visioner er:

Vision #1 at skabe mere bynatur i København og
Vision #2 at øge kvaliteten af bynaturen i København.

Begrebet 'bynatur' er i strategien en fælles betegnelse for alle levende væsner og vækster, som lever og findes i byen. Strategien opererer med de tre overordnede typer af grønne rum i byen, hvori bynaturen findes. De tre typer er 'By- og gaderum', 'Parker og kirkegårde' og 'Naturområder'. Brønshøjparken hører til i kategorien 'Parker og kirkegårde', som bl.a. er karakteriseret ved, at der i plantevalget både må anvendes eksotiske arter/kultiverede planter, der tilgodeser funktionelle og æstetiske krav, og hjemmehørende arter. I strategien er der også defineret fem kvalitetsparametre - biodiversitet, klimatilpasning, funktionalitet, rumlighed og plejeindsats - som er indarbejdet i udviklingsplanen.

Plads til naturen - strategi for biodiversitet

Strategiens mål er at skabe tiltag, der øger biodiversiteten i byen. Nedenfor ses strategiens forslag til konkrete indsatser, der skal bidrage til at øge naturindholdet og forbedre vilkårene for vilde dyr og planter i byen:

- Valg af plantearter, som mange forskellige organismer kan drage nytte af, dvs. primært hjemmehørende arter, som har deres naturlige fauna her
- Undgå ensformige beplantninger, der kun består af én eller få arter (monokultur)
- Overvågning og bekæmpelse af invasive plantearter, fx kæmpe-bjørneklo og japan-pileurt (invasive planter, der kan fortrænge andre plantearter)
- Vurdering af arter til udplantning med henblik på at undgå de arter, der potentielt kan blive invasive, fx skyrækker, stor tusindstråle, lundgylden m.fl.
- Bevarelse af gamle træer og dødt ved til gavn for flagermus, hulrugende fugle, insekter, svampe og laver
- Lokal kompostering af grenaffald, løv og græsafklip til glæde for insekter
- Varieret pleje af græs, herunder flere arealer med langt græs som vedligeholdes med høslæt 1-2 gange årligt. Ved høslæt skal det afslåede materiale fjernes for at modvirke forurening med næringsstoffer
- Anlæg af nye paddevandhuller samt oprensning og miljøvenlig drift af søer, damme og gadekær

3.8 Retningslinjer for arrangementer

Det er muligt at afholde arrangementer i Brønshøjparken jf. Københavns Kommunes generelle retningslinjer for arrangementer. For yderligere information kan der henvises til www.kk.dk/arrangementer.

3.9 Retningslinjer for udlejning og salg

Brønshøjparkens bunkers udlejes jf. Københavns Kommunes almindelige procedurer.

Hvad angår tilladelse til salg, ligger parken i 'Blå zone', men er ikke nævnt på listen over parker, hvori det umiddelbart er tilladt at drive salg fra boder uden motor. For yderligere information kan der henvises til www.kk.dk/gadesalg.



Parken opdeles i seks delområder

4. ANALYSE AF OMRÅDET

Afsnittet er opdelt i en landskabsanalyse, en rekreativ analyse og analyser vedrørende bynaturen. En del af analyserne bygger på observationer i området, brugerinterviews og workshops i parkbrugerrådet i perioden fra februar til juni 2016.

4.1 Landskabsanalyse

4.1.1 Rumlighed

Brønshøjparken er en klassisk københavns bypark fra 1930'erne med en varieret beplantning, smukke terrænformer og en sø som landskabeligt hovedmotiv. Parkens landskabsplan veksler smukt mellem åbne græsflader, fritstående træer og tætte busketter. Der er store terrænforskelle i parken, hvilket giver den en særlig karakter. Mod Frederikssundsvej er terrænet fladt og højtliggende. Herfra falder en stejl, træbeplantet skrånning ned mod legepladsens lavtliggende areal. Fra Hyrdevangen falder terrænet i bløde græsskrånninger ned mod søen. Hele parken er omkranset af hæk og tæt beplantning.

Landskabeligt opleves parken i seks delområder: Den store græsflade ved Frederikssundsvej, det tæt tilgroede område ved bunkersanlægget, legepladsen, de skrånende plæner langs Hyrdevangen, området omkring søen og den lille opholdsplads i parkens nordvestlige hjørne.

Det grønne areal øst for Hyrdevangen, der også indgår i udviklingsplanen, er et fladt græsareal skjult bag en høj hæk. Mod Hyrdevangen er der to større grupper beplantning. Området er offentligt tilgængeligt, men opleves som et privat område pga. den høje hæk.

4.1.2 Visuelle træk og barrierer

Både Brønshøjparken og det grønne område øst for Hyrdevangen er præget af, at de på grund af høje og tætte bevoksninger og hække lukker sig mod omgivelserne og ikke inviterer borgerne indenfor. Dette forstærkes af, at de fleste indgange er smalle og tilgroede. Flere borgere fortæller, at de slet ikke tænker over, at der er en park bag hækken, selv om de dagligt kører forbi.

Inde i Brønshøjparken har beplantningen mange steder bredt sig voldsomt i forhold til det oprindeligt planlagte, og er samtidig blevet så høj og tæt, at stierne opleves som tilgroede og utrygge. Tilgroningen betyder også, at mange af de oprindelige landskabelige sammenhænge og visuelle forbindelser gået til. Søen er parkens landskabelige 'landmark', men mange steder er beplantningen blevet så omfangsrig, at søen ikke kan opleves som oprindeligt tænkt. En anden vigtig visuel akse, som er ved at gå tabt, er fra Den Engelske Haveby til søen.

Der ændrer dog ikke på, at parken rummer store landskabelige kvaliteter, ikke mindst omkring søen og skrånningen mod Hyrdevangen, hvor parken viser sig fra sin smukkeste side med en blanding af parkprægede og mere 'naturprægede' landskabsoplevelser.

4.1.3 Bevægelsesmønstre og trafik

Adgangsveje og bevægelsesmønstre i parken

Parken har to indgange fra Frederikssundsvej, to fra Hyrdevangen og en fra Den Engelske Haveby. Desuden er der tre små 'smutveje' fra Den Engelske Haveby til parken. Hvor borgerne går ind i parken, afhænger i høj grad af, hvor de bor. En del foretrækker den vestlige indgang fra Frederikssundsvej, da den er mindst tilgroet. De små 'smutveje' mellem Den Engelske Haveby og parken benyttes især som genveje i kvarteret af de nærmeste naboer.

Parken har fortrinsvis lokale brugere fra nærområdet og hører ikke til byens mest benyttede parker. Stien omkring søen og de direkte stier til legepladsen lader til at være de mest benyttede. Observationer i parken har vist, at de fleste brugere fortrinsvis bevæger sig på stierne, og at det som regel kun er dem, der er i gang med en særlig aktivitet, fx boldspil, solbadning eller hundeluftning, der færdes på græsarealerne.

Frederikssundsvej er en barriere

Frederikssundsvej er en stor trafikmæssig barriere i bydelen, hvilket gør, at en del borgere syd for Frederikssundsvej fortrinsvis bruger andre parker i bydelen. Der er en fodgængertunnel under Frederikssundsvej med udmunding ved parkens sydøstlige hjørne, hvilket gør det muligt at passere sikkert under vejen, men der er desværre ingen parkindgang tæt ved tunnelen. Mange borgere fravælger i øvrigt at benytte tunneler.

Frederikssundsvejen er stærkt støjbelastet, hvilket især i myldretiden påvirker den sydlige del af parken ved den store græsplæne. På trods af baggrundsstøjen høres fuglesangen dog stadig tydeligt.



Brønshøjparken set fra Frederikssundsvej. Indgangene er usynlige, og parken inviterer ikke borgerne indenfor

Tilgængelighed

Terrænet er stærkt kuperet, og det er ikke umiddelbart muligt at sikre fuld tilgængelighed overalt for kørestolsbrugere i manuelle kørestole. I motoriseret kørestol kan man komme til alle dele af parken. Parken har mange bænke, så der er gode pausemuligheder for gangbesværede. Der påtænkes ingen nye tiltag vedr. tilgængelighed i planperioden.

4.2 Rekreative analyser

4.2.1 Interessenter og brugere

Brønshøjparken har tilsyneladende ingen brugergrupper med faste og tidsmæssigt skemalagte aktiviteter. Det vides, at de lokale spejdere af og til bruger parken, og at den besøges af nærområdets institutioner og lejlighedsvis også af den nærliggende Bellahøj Skole.

Mange borgere i lokalområdet bor i lejlighed, og de benytter i høj grad parken som den have, de ikke selv har. De går - ligesom private haveejere - ud for at nyde vejret, de grønne omgivelser, lege og hygge med familie og venner, spise og solbade. Mange af parkgæsterne går tur i parken, og en stor del af de daglige brugere er hundeluftere.

Mange brugere opholder sig længe i Brønshøjparken

Parken er ikke en af byens mest benyttede, men observationer viser, at dem der kommer der ofte opholder sig længe i parken - tit over 1 time. De medbringer mad og drikke, legeredskaber og andre ting, der tyder på, at der er tale om planlagte ophold i modsætning til impulsbesøg. De lange parkbesøg gør, at komforten - fx siddepladser, toiletforhold og indbydende aktivitetsmuligheder - er et vigtigt aspekt i forhold til udvikling af parken.

Frivillighed

Der foregår ikke kendte frivillighedsprojekter i parken.

Det grønne areal øst for Hyrdevangen

Det grønne areal ved Hyrdevangen var tidligere ejet af Hyrdevangens boligselskab og benyttes næsten udelukkende af beboerne herfra. Arealet ligger inde mellem boligerne, og ved evt. ændringer i indretning eller funktion er det vigtigt, at boligforeningen bliver hørt og får medindflydelse.

4.2.2 Leg og fysisk aktivitet

Legepladsen

Legepladsen er parkens vigtigste destination for børnefamilierne. Visuelt fremtræder den som spredte redskaber uden rumlig eller historiefortællende sammenhæng. Mange brugere medbringer selv legeredskaber (fx løbehjul, løbecykler, kridt, bolde og ketsjere), og mange fortæller, at de ville ønske at legepladsen var bemanded, så man kunne låne legeudstyr.

Brugerne opfatter legepladsen som en småbørnslegeplads, uanset at der reelt er redskaber til flere aldersgrupper. Observationer viser, at de mest brugte redskaber er gynger, vippedyr og klatretræ, mens styrketræningsredskaberne og opstregningerne på asfaltarealet meget sjældent bruges. Der er heller ikke mange, der spiller bold på legepladsens mål. De tre overdækkede borde ligger i skygge indtil sidst på eftermiddagen. De unge fortæller, at de anvender dem som mødested om aftenen.

Legepladsen er et af de steder i parken, hvor brugerne opholder sig i længst tid, og det vil derfor være nyttigt med et henvisningsskilt til parktoiletet.



Legepladsen med træningsredskaber i baggrunden



Træningsredskaber

Træningsfaciliteter

På legepladsen er der redskaber til styrketræning, som kan bruges af både store børn og voksne, men i realiteten er der næsten ingen, der benytter redskaberne i Brønshøjparken. Den eneste bruger, der blev set træne i observationsperioden, fortalte, at han aldrig har mødt andre, der trænede på redskaberne, og at det kan føles mærkeligt at træne midt imellem legende børn.

Målgrupperne for træningsredskaberne og selve legepladsen lader i det konkrete tilfælde til at være for forskellige, og den direkte sammenblanding af legeredskaber og styrketræningsmaskiner, der minder om dem fra træningscentret, skaber derfor muligvis en lidt akavet træningssituation. Det kan overvejes, om træningsredskaberne er placeret rigtigt i parken, eller om de skulle indgå i en anden kontekst i eller udenfor legepladsen.

Den store græsplæne mod Frederikssundsvej bruges meget lidt

Mod Frederikssundsvej er der en stor, åben græsplæne til leg og boldspil. Plænen solorientering er god, bl.a. med attraktiv aften sol. Kun få bruger dog plænen i dag til andet end hundeluftning – måske fordi der hverken er bænke at sidde på eller inventar, der indbyder til aktivitet. En del brugere siger, at de oplever den store plæne som et kedeligt, øde og trist landskabsrum, hvilket er ærgerligt, da det er det første indtryk, man får som besøgende får af parken. De efterspørger 'noget, man kan lave der' og steder at sidde i solen.

4.2.3 Ophold og afslapning

Parkens bænke

Bænkene i parken står i høj grad, som da den blev anlagt i 1930'erne, og en del af placeringerne kunne i dag med fordel optimeres i forhold til parkens nuværende brug og beplantning. At gå en tur omkring søen er den foretrukne promenaderute i parken, og der er rift om de attraktive bænke i solen med udsigt over søen. Ofte sidder folk 'i kø' på de mindre attraktive bænke og rykker videre, når en af de gode pladser bliver ledige.

Picnic og grill

Der er ingen grillfaciliteter i parken, men funktionen efterspørges af mange på de gode steder med aften sol, som fx. på skåningen langs Hyrdevangen, ved søen og på den store plæne ved Frederikssundsvej.

Bunkersanlægget

Anlægget over jorden har god solorientering, og efterladt småaffald tyder på, at en del tager ophold her. Bunkersområdet har således muligvis et uforløst opholdsmæssigt potentiale.

Ophold og solbadning på den skrånende plæne langs Hyrdevangen

Dette sted i parken bruges i høj grad til solbadning, da der er attraktiv eftermiddags- og aftensol og smuk udsigt over søen. Det er også et af de steder i parken, hvor folk opholder sig i længst tid og tydelige visuelle spor viser, at der holdes aftenpicnic med grill og medbragt mad her.

Tjørnehækken på toppen af skråningen har en funktionel betydning, da den skærmer for nysgerrige blikke fra forbipasserende på fortovet, og da den danner en 'ryg', som man placerer sig i forhold til på græsplænen.

Toiletforhold

Brugerinterview viser, at op mod halvdelen af brugerne ikke ved, at der er et toilet i parken. Det manglende kendskab til toilettet skyldes sandsynligvis, at der ikke er nogen henvisningsskilte i parken til toilettet. Bedre skiltning synes at være nødvendig. Parktoilettets indretning bør gennemgås med henblik på optimering af indretning og funktionalitet.

Græsarealet øst for Hyrdevangen bruges tilsyneladende kun lidt

Området er forsynet med et mindre antal borde og bænke, som er opstillet af boligforeningen, men bærer ikke præg af at være særlig benyttet. Der er kun observeret en enkelt bruger i observationsperioden. Områdets vigtigste funktion er måske at være et grønt område, man ser ned på fra sin altan, frem for at være et brugsareal.



Analyse af eksisterende rekreative forhold

4.2.4 Andre aktiviteter

Hundeluftning

Parken er meget brugt til hundeluftning. Ved et besøg i parken på en solrig eftermiddag efter arbejdstid havde næsten hver femte gæst en hund med. Omkring halvdelen af hundene var ikke i snor, især omkring den store græsplæne ved Frederikssundsvej og ved bunkersanlægget.

Skæve eksistenser og lyssky aktiviteter

Brønshøjparken er en af byens mindre benyttede parker med mange mørke kroge at gemme sig i. Måske derfor opleves der forholdsvis mange 'skæve eksistenser' i parken.

Der er en del øldrikkere og folk med ledig tid i dagtimerne, som ser ud til at mødes på faste steder i parken. Selv om de fylder visuelt - og indimellem støjer - er der tilsyneladende en neutral sameksistens mellem dem og de øvrige parkgæster. Mere problematisk er det med pusherne og andre med direkte lyssky aktiviteter. Brugerne har udpeget to steder, hvor de især holder til, nemlig på opholdspladsen ved rododendronbedet i det nordvestlige hjørne og i den tætte beplantning omkring bunkersanlægget, hvor pusherne i nødsituationer flygter hen gennem hækken fra busstoppestedet, hvor de normalt holder til.

De daglige brugere af parken oplever de lyssky personer som et mindre problem om dagen, og de holder sig blot væk fra dem med åbenlyst suspekter aktiviteter. Nogle af dem, der kun lejlighedsvis kommer i parken, siger derimod, at de oplever det ubehageligt med de 'skæve' og lyssky eksistenser. I de mørke timer afholder en del sig fra at gå gennem parken.



Opholdspladsen med rododendronerne. Oversigtsforholdene er dårlige, hvilket tiltrækker folk med lyssky formål

4.2.5 Arrangementer, udlejning og salg

4.2.14 Arrangementer

Der har hidtil ikke været søgt om afholdelse af arrangementer i parken. Bellahøj Friluftsscene og bydelens torve synes at være mere oplagte steder til formålet.

4.2.15 Udlejning og salg

Der har hidtil ikke været madboder, kaffecykler eller lignende forretninger i parken. Erfaring viser, at borgerne finder muligheden for at købe mad eller drikke attraktiv, især på steder, hvor de opholder sig i længere tid. Der kan således evt. være et uopdyrket rekreativt potentiale.

Rummene i bunkersanlægget er udlejet.

4.3 Analyser vedrørende bynaturen

4.3.1 Vegetation

Brønshøjparken

Brønshøjparkens vegetation består dels af fritstående buske og træer og dels af tætte parkbusketter. Parken omkranses af klippet hæk, og langs kanterne er der mange steder krat med overstandere.



Parken er stærkt tilgroet, hvilket på én gang giver næsten magiske naturoplevelser og en følelse af utryghed

Der er samlet set repræsenteret 31 slægter/arter i parken. Træer og buske er en blanding af hjemmehørende og eksotiske arter. Karaktertræerne, som er repræsenteret i hele parken, er birk og fyr samt mindre træer/større buske som tjørn, rynkeblad, syren, taks, rød kornel og kirsebærkornel. Af disse er taks dominerende, hvilket er en del af den oprindelige beplantningsplan.

Bevoksningen i parken er fra anlæggelsen i 1930'erne og trænger til fornyelse og fornyelse flere steder. Der er en kraftig overvægt af aldrende træer og heraf er det karaktertræerne birk og fyr, der er dominerende. Taks er en slægt, som kan blive meget gammel, og den er derfor stabil en del år endnu. Ved søbredden er der plantet piletræer og tjørn, og i dag findes der en del naturlig opvækst af rød-el. Der er de seneste 10 år blevet plantet et lille antal nye træer ind i kanterne og på plænen.

Busklaget domineres af snebær samt liguster, som er mere eller mindre skygget væk. Endelig ses vedbend og mahonie indenfor størstedelen af bevoksningerne. Der er selvfornyelse af en række slægter, og taks og hyld er rigt repræsenteret.

De identitetsdannende busketter er flere steder vokset til i rød kornel og står som tætte, skyggefyldte massiver uden arts- og strukturvariation. Rød kornel bør fjernes, og i stedet indplantes flere buske og småtræer for at øge diversiteten i busketterne.

Underlaget er ikke blevet registreret systematisk henover sæsonen. De urter, der er registreret i parken, er hasselurt, stor nælde, skov-jordbær, skvalderkål, febernellikeroed. De ses mere eller mindre udbredt indenfor bevoksningerne primært i kanterne. Herudover er den dominerende art i underlaget vedbend.

Arealet øst for Hyrdevangen

På det grønne areal ved Hyrdevangen består vegetationen af aldrende skovfyr og birk i et busket af snebær, hyld, slåen, liguster og andre buskarter.



Luftfoto sommer



Luftfoto vinter

4.3.2 Søer og vådområder

Louisehullet

I Brønshøjparken ligger søen Louisehullet. Louisehullet er meget lavvandet med en dybde på kun ca. 1 meter. Der er ingen naturlig afvanding, og bunden er mudret og blød. Der er afløb til kloak ved et bygværk i søens nordøstlige side. Vandkvaliteten er dårlig. Kun når søen er fuldstændig dækket af andemad, er vandet klart. Fjernes andemaden, bliver vandet uklart igen pga. algevækst. Ingen af de to tilstande er gode set fra et biologisk synspunkt. Desuden er Louisehullet stærkt belastet af forurening fra de mange ænder, der holder til her pga. fodring.

Der er ikke vådområder på arealet øst for Hyrdevangen.

Klimatilpasning og skybrudssikring

De i øjeblikket påtænkte klimatilpasningstiltag, der formodentlig ligger 15-20 år ud i fremtiden, forventes især at forårsage tilstandsændringer i området omkring den store græsplæne mod Frederikssundsvej, på skråningen mod Hyrdevangen og omkring søen.

Det må forventes, at klimatilpasningstiltagene vil forårsage ændringer i terrænforholdene. Nogle tiltag kan sandsynligvis også periodevist forårsage nye våde områder i parken, men da projektet ikke er konkretiseret endnu, kan de præcise ændringer ikke beskrives. Ændringerne forårsaget af klimatilpasningsprojekter og skybrudssikring vil kræve dispensation fra fredningen.

4.3.3 Biodiversitet

Brønshøjparkens fugle- og dyreliv

Brønshøjparken fungerer sammen med Degnemosen og Bellahøjparken som trædesten for arternes spredning mellem Utterslev Mose og Grøndalsparken.

Brønshøjparken rummer et rigt fugleliv, som tydeligt afspejler den variation af levesteder, som parken tilbyder med sø, plæner, tætte budskadser, blomstrende træer og buske, og et godt udbud af bær og frø. Særligt parkens ældre træer har tilknyttet et insektliv, som udgør et godt fødegrundlag for fugle. Træernes udgåede partier er også levesteder for svampe, mos og laver, mens de naturlige hulheder og dybe barkrevner tilbyder yngle- og overnatningssteder for både fugle og flagermus. Til gengæld er naturindholdet i og ved søen (Louisehullet) begrænset på grund af høj næringstilgængelighed, og på tilsvarende vis er busketterne flere steder helt domineret af snebær.

Henover året kan der opleves ganske mange forskellige arter af fugle i Brønshøjparken. Der er registreret mere end 50 arter af småfugle, heraf bemærkelsesværdige arter som ringdrossel og skovsanger, men også nattergal, kernebider, gærdesanger og gulbug. En del af arterne, som stor flagspætte, stær, broget fluesnapper, rødstjert, korttået træløber og spætmejsje er knyttet til ældre træer. Af ynglende småfugle er der dog kun registreret gærdesmutte, solsort, gransanger, blåmejsje, musvit og halemejsje.

Af og til ses den adrætte spurvehøg jage småfugle imellem træerne, og egeret ser man hyppigt. Fra april til oktober kan man efter mørkets frembrud se brunflagermus jage byttedyr omkring de høje trækroner, især hvor de står i lige linjer som ved plænerne mod Frederikssundsvej. Der er også set dværgflagermus i Brønshøjparken, og begge arter har både sommer- og vinterkvarterer i hule træer.

Brønshøjparkens sø er rasteplass og fourageringsområde for adskillige vandfugle såsom fjordterne, hættemåge, taffeland, troidand, pibeand, fiskehejre, stor skallesluger, lille lappedykker og skarv. Men kun blishøne, gråand og grønbenet rørhøne benytter søen som ynglested.

Søen er stærkt næringsbelastet, og om sommeren kan overfladen være helt dækket af liden andemad. Fiskebestanden består af regnløjer, karusser og suder, som alle er forholdsvis tolerante overfor de til tider ringe vandkemiske forhold i søen. Søen rummer en ensidig og relativt individfattig bredzonefauna, og der er ikke gjort fund af padder.

Brønshøjparkens beplantning

Vegetationen i søens bredzone er domineret af næringstolerante planter, som lådden dueurt, høj søgræs, søkogleaks, hjortetrøst og gul iris. Selve bredden af søen har en god variation mellem store træer, buske og lavtvoksende partier, men de ruderate arter skvalderkål og rød hestehov er vidt udbredte. Hist og her findes mere typiske sump- og engplanter som sværtvæld, almindelig sumpstrå, engkarse, almindelig star, engforglemmigøj og duskfredløs.

4.3.4 Invasive arter

Der er ikke konstateret problemer med invasive dyre- eller plantearter i Brønshøjparken eller på det grønne areal øst for Hyrdevangen.

5. UDVIKLINGSMULIGHEDER

5.1 Tiltag for udvikling af det rekreative potentiale

5.1.1 Adgangsforhold

Indgangene til Brønshøjparken kan forskønnes

Der er stort behov for at forbedre Brønshøjparkens indgange, da de nuværende for størstedelens vedkommende er usynlige i gadebilledet og smalle og tilgroede. Parken skal åbne sig mod omgivelserne og invitere de forbipasserende indenfor. Den østlige indgang mod Frederikssundsvej og den sydlige indgang fra Hyrdevangen kan gøres bredere og mere åbne. Alle indgangene kan forskønnes via beplantningsmæssige tiltag. Lågerne i parken kan fjernes, hvor de ikke tjener noget formål.

En ny hovedindgang?

På byarkitektonisk niveau vil det gavne parken at få en egentlig hovedindgang mod Frederikssundsvej. Den østlige af indgang fra Frederikssundsvej kunne forholdsvis let omdannes til hovedindgang med visuel forbindelse til søen. En interessant, men mere krævende løsning, kunne være at skabe en ny hovedindgang ved busstoppestedet og fodgængertunnelen, da dette vil gavne infrastrukturen i området. En nem, men mindre attraktiv løsning kunne være at gøre den vestlige indgang fra Frederikssundsvej til hovedindgang. Her kan dog ikke skabes visuel kontakt til søen.

Stierne

Fremkommeligheden i parken er af stor rekreativ betydning. Vandlidende stistrækninger indenfor for parkens hække kan renoveres. Beplantningen på stistrækninger, der opleves utrygge og ufarbare pga. tilgroning, kan beskæres, så stierne igen opleves som åbne og indbydende.

Den lille jordsti mellem Den Engelske Haveby og parken bør bevares, men kan dog ikke holdes i samme standard som parkstierne. De små indgange fra Den Engelske Haveby bør bevares, da de tjener som smutveje i kvarteret. Her udføres dog ikke forskønnelse.

Indgange til arealet øst for Hyrdevangen

Indgangene til arealet øst for Hyrdevangen kan med fordel gøres bredere (minimum 1,6 m), og der kan evt. etableres en hovedindgang.

Initiativer vedr. adgangsforhold, der kan gennemføres i planperioden

Indgangene til parken kan forbedres og forskønnes, og parklåger uden funktion kan fjernes

Der kan etableres en hovedindgang mod Frederikssundsvej, evt. som en ny indgang

Der kan laves større indgange til græsarealet øst for Hyrdevangen

Vandlidende stistrækninger kan genoprettes, og beplantning langs stier kan beskæres for større fremkommelighed

5.1.2 Visuelle forbindelser

Brønshøjparken ville opleves mere indbydende, hvis der bliver bedre mulighed for at kigge ind i parken fra veje og fortove. Inde i parken vil genskabelsen af flere visuelle forbindelser til søen berige både den rekreative og landskabelige oplevelse.

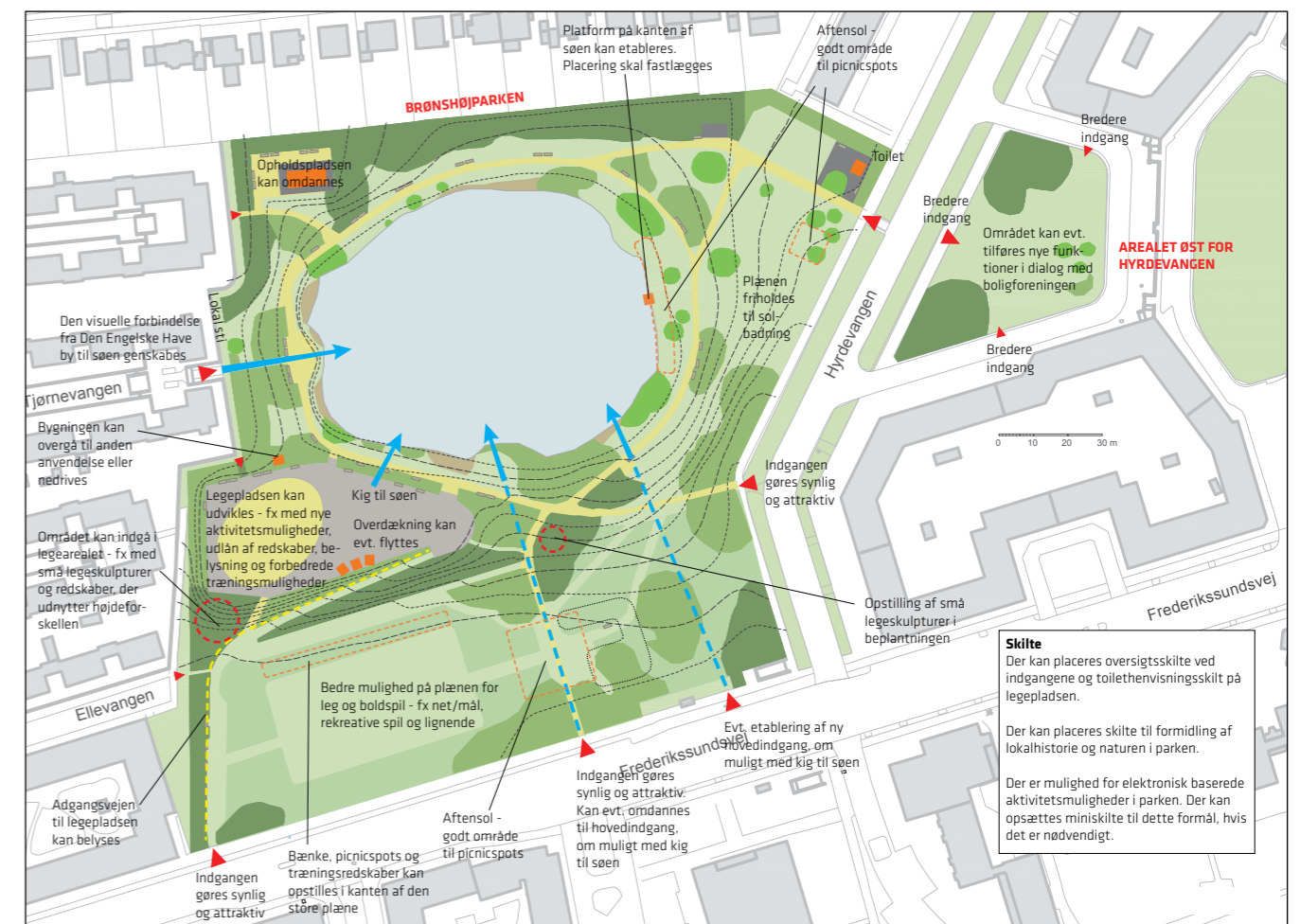
Visuelle forbindelser

Visuelle forbindelser kan skabes ved beskæring og mindre rydninger under hensyntagen til plante- og dyrelivsmæssige interesser. Der er i de konkrete tilfælde ikke tale om brede akser eller kiler, men derimod om små kig til søen.

På stier med dårlige oversigtsforhold kan beplantningen åbnes. Der kan udpeges steder fra parkens stier og legepladsen, hvor visuel kontakt til søen kan etableres. Den visuelle akse fra Den Engelske Haveby til søen bør genskabes. Der kan desuden skabes en ny visuel forbindelse i ca. 3-5 meters bredde til søen fra Frederikssundsvejs østlige indgang. Måske er det også muligt at skabe kig til søen fra en evt. ny hovedindgang.

Kig over hækken fra fortovet til Brønshøjparken

Tjørnehækken omkring parken skal holdes i en højde, så man kan kigge ind over hækken. Den konkrete højde er beskrevet i driftsplanen. Bag busstoppestedet er hækken på en kortere strækning mere end mandshøj. Her skal den klippes ned til samme højde som den øvrige hæk.



Parkens rekreative udviklingsmuligheder

Kig til arealet øst for Hyrdevangen

I henhold til driftsplanen i 2016 skal hækken omkring arealet skal være mandshøj. Dette får imidlertid området til at virke som et privat areal. For at åbne området mod omgivelserne, kan hækken klippes lavere eller have forskellig højde på de enkelte sider.

Initiativer vedr. visuelle forbindelser, der kan gennemføres i planperioden

Den høje hæk bag busstoppestedet på Frederikssundsvej kan klippes til samme højde som den øvrige hæk. Al øvrige hæk kan gennemgås for, om den har korrekt højde jf. driftsplanen

Hækken omkring arealet øst for Hyrdevangen kan klippes lavere

Beplantning kan reguleres på steder med dårlige oversigtsforhold, og der kan skabes nye kig til søen fra stier og legeplads

5.1.3 Leg, bevægelse og friluftaktiviteter

Aktivitetmuligheder lokaliseres omkring legepladsen og den store plæne

Brønshøjparken kan forventes at få flere brugere, hvis mulighederne for leg, bevægelse og friluftaktivitet udvikles. I Brønshøjparken er den primære målgruppe for denne type aktiviteter børnefamilier, men der kan med fordel etableres flere aktiviteter til unge og voksne. Parkens aktivitetmuligheder koncentrerer omkring legepladsen og den store græsplæne ved Frederikssundsvej.

Egentlige idrætsanlæg eller baner til organiseret idræt vurderes ikke umiddelbart at passe ind i parken, og evt. ønsker om dette vil altid kræve en særlig tilladelse fra Plejemyndigheden foruden en fredningsdispensation.

Projekter kan gribes af frivillige

Københavns Kommune har ikke midler til at realisere mange udviklingsmuligheder indenfor leg, bevægelse og friluftaktiviteter, men det vurderes, at nogle tiltag vil kunne gribes af lokale ildsjæle og frivillige foreninger. Hvis de står for finansiering, opstilling, drift og vedligeholdelse af inventar og småanlæg fra listen over udviklingsmuligheder, og Københavns Kommune er enig i den konkrete projektudformning, er der mulighed for, at der kan indgås en samarbejdsaftale. Henvendelse vedr. dette kan rettes til Københavns Kommunes frivillighedskoordinatorer i Center for Driftsudvikling.

Legepladsen kan udvikles

Når legepladsen i fremtiden skal videreudvikles eller renoveres, kan dens værdi forøges ved at gentænke indretningen. De ikke særlig benyttede redskaber og legemuligheder bør fjernes for at give plads til nyt. Fokus bør ligge på legemuligheder og aktiviteter, som man ved generelle observationer kan se er populære hos brugerne.

Arkitektonisk kan legepladsen styrkes, hvis redskaber og funktioner indtænkes i en stærkere rumlig, funktionel og historiefortællende sammenhæng. En udviklingsmodel kunne fx være, at den store ovale form blev opdelt i flere mindre øer med forskellige legetemaer (fx småbørnsleg, klatreleg, gynger, hoppeleg, styrketræning, mv.). Mønsteret af stier mellem øerne kan benyttes til løbelege og - hvis de er asfalterede - også af legepladsgæster på hjul. Der skal fortsat være et stort åbent asfaltareal til pladskrævende leg med og uden hjul.

Det er godt, at legepladsen har redskaber og aktivitetmuligheder for flere aldersgrupper. Dog er det vigtigt at tænke over hvilke aldersgrupper og aktiviteter, der giver synergi, og hvor brugerne vil få en bedre oplevelse ved adskillelse af funktionerne.

Udviklingsmulighederne på legepladsen kunne fx være:

- Etablering af et asfaltareal i høj kvalitet egnet til løbehjul/boards/rulleskøjter
- Opstilling af små ramper, asfaltforhøjninger og lignende til leg på hjul
- Fjernelse af de eksisterende opstregninger, så de ikke skaber bump ved leg på hjul, hvis et nyt asfaltareal ikke anlægges
- Små flytbare mål til boldspil. De unge påpeger, at mål bør opstilles to og to, så man kan spille mod hinanden
- Trampoliner, gerne flere sammen
- Legeredskaber, der udnytter terrænforskellene omkring legepladsen, fx svævebane eller rutchebane
- Små legeskulpturer, gerne i træ, som placeres i de åbne beplantninger omkring legepladsen, så de grønne områder bliver en del af legen
- Fjern unødvendige hegn, som hindrer leg på skråningerne, hvor det er sikkerhedsmæssigt forsvarligt
- Der kan skabes mulighed for legeredskabsudlån, hvis der kan findes en funktionel løsning og nogen, der vil stå for den



Aktivitetmulighederne på legepladsens store asfaltareal bruges næsten ikke. Nye småanlæg til leg på hjul og mål til nye boldspil kunne reaktivere arealet

Mulighed for udlån af legedstyr

Udlån af legedstyr efterspørges af mange parkbrugere. Redskabsudlån kan etableres i en boks eller lignende, hvis der kan findes en driftsmæssig realiserbar måde at gøre det på, fx via en lokalbaseret forening. Det kan undersøges, om den gamle røde toiletbygning på legepladsen kan anvendes til formålet.

Træningmulighederne i parken kan opgraderes

På legepladsen findes styrketræningsredskaber, men de benyttes yderst sjældent, måske pga. en forkert placering i parken. Et alternativt sted at anbringe træningsredskaber kunne være i kanten af den store græsplæne, hvor de vil tale til målgrupper, der ikke benytter legepladsen.

Udviklingstiltag kunne fx være:

- Træningsredskaberne kan få deres egen 'ø' på legepladsen, hvor 'voksenredskaberne' blandes med mere legeprægede træningselementer, der taler til børn. Der kan opstilles nye træningselementer, fx varierede forhøjninger til boxjumps og dips eller en plan gummiflade til ryg/maveøvelser på terræn.
- Træningsredskaber kan også opstilles i kanten af den store græsplæne ved Frederikssundsvej. Benyt fx multianvendelige træningsstativer og varierede forhøjninger.

Boldspil og leg på den store græsplæne ved Frederikssundsvej

Plænen oprindelige hovedformål var leg og boldspil, og disse funktioner kan styrkes.

Der skal altid være et stort, sammenhængende areal med klippet græs til pladskrævende aktiviteter, og der kan opstilles inventar og etableres småanlæg, der understøtter bevægelsesaktiviteter.

Idéer til inventar og anlæg kunne fx være:

- Små flytbare mål til boldspil på plænen
- Flytbare net til boldspil og ketcherspil på plænen
- Petanquebane eller lignende småbaner til rekreative spil
- Pæle til slackline i plænen kant
- Træningsredskaber, gerne simple og multianvendelige, kan placeres i plænen kant.



Den store plæne er oftest tom - måske fordi der hverken er anlæg eller inventar, der understøtter leg og ophold

Elektronisk baserede aktiviteter

Smartphones giver mulighed for nye former for elektronisk baserede lege, som fx FindVej, geocaching, mv. Det primære redskab er parkgæsternes mobiltelefoner. Nogle aktiviteter kræver opsætning af diskrete miniskilte som poster i parken. Ofte kan privatpersoner eller organisationer påtage sig ansvar for etablering, opsætning og drift.

Græsarealet øst for Hyrdevangen kan rumme grønne friluftsfunktioner

Området kan tilføres nye grønne friluftsfunktioner, der harmonerer med den meget bolignære beliggenhed. De konkrete funktioner skal fastlægges i dialog med boligforeningen, og kan fx etableres som et partnerskab mellem lokale interessenter og Københavns Kommune. Funktionerne må ikke skabe støjgener.

Forslag til mulige friluftsfunktioner i området kunne fx være:

- Der kan indrettes frugtlund, højbede, mindre drivhus eller lignende, som kan adopteres til 'urban gardening'.
- Der kan opstilles et lille antal legeredskaber til småbørnsfamilier
- Der kan opstilles stader til bybier

Initiativer vedr. leg, bevægelse og friluftsfunktioner, der kan gennemføres i planperioden

Legepladsen kan udvikles/renoveres med gentænkning af indretning, redskaber og anvendelsesmuligheder

Små legeskulpturer kan opstilles i de åbne beplantninger omkring legepladsen, så de grønne områder kan blive en del af legen

Ordning for udlån af legeredskaber kan etableres på legepladsen

Inventar og småanlæg til leg og rekreative spil/boldspil kan opstilles på den store græsplæne ved Frederikssundsvej

Træningsmulighederne i parken kan videreudvikles. De eksisterende træningsredskaber kan omplaceres. Der kan opstilles træningsredskaber i kanten af den store græsplæne ved Frederikssundsvej. Der kan suppleres med nye træningsredskaber.

Elektronisk baserede aktiviteter kan etableres i parken

Græsarealet øst for Hyrdevangen kan tilføres nye funktioner i dialog med boligforeningen, fx frugtlund, 'urban gardening', legeredskaber til småbørnsfamilier og bistader til bybier

5.1.4 Ophold og afslapning

Bænkenes placering kan optimeres

Parken bliver mere attraktiv, hvis der er flere attraktive bænkepladser i solen. Der skal dog fortsat være et antal skyggefulde bænkepladser til de varme sommerdage. De eksisterende bænke kan flyttes og nye kan evt. opstilles. Flytbare bænke kan være en mulighed, så brugerne selv kan vælge placeringen. Parkgæsterne efterspørger bord/bænkesæt.

Picnicspots og grill i parken

At spise udendørs i det offentlige rum er blevet en vigtig del af københavnernes udeaktiviteter. Der kan etableres picnicspots med grillpladser på udvalgte steder i parken med attraktiv aften sol, fx ved den store græsplæne langs Frederikssundsvej, ved skråningen langs Hyrdevangen og langs søens østside. Der bør være grillindsats på evt. borde, så de ikke ødelægges, når der grilles.

Skal de overdækkede borde/bænke på legepladsen flyttes?

På legepladsen er der tre overdækkede borde/bænke. De er placeret, så de kun har aften sol, og de ligger derfor i dyb skygge om formiddagen og først på eftermiddagen, hvor børneinstitutioner typisk bruger legepladsen. Bydelens unge hænger om sommeren ud her om aftenen, før de går i byen, hvilket resulterer i affald, flasker og glasskår.

Det kan i forbindelse med en evt. renovering af legepladsen overvejes, om de overdækkede borde og bænke står bedre et andet sted på arealet. Hvis overdækningerne giver anledning til misbrug og u hensigtsmæssigt brug, kan de evt. nedtages.

Opholdspladsen i parkens nordvestlige hjørne kan omdannes

I parkens nordvestlige hjørne ligger en lille opholdsplads, som oprindeligt var en sandlegeplads for småbørn, men som nu domineres af mandshøje rododendroner og lyssky aktiviteter. Pladsen kan bevares som et roligt opholdshjørne, men der skal skabes bedre oversigtsforhold. Rododendronerne kan fjernes og erstattes med lavere bunddækkende staude- og løgplanter. Nogle af pladsens mange bænke kan evt. flyttes.

Ophold på det grønne areal øst for Hyrdevangen

Det grønne areal er i dag forsynet med borde/bænke, der er opstillet af boligforeningen. Denne praksis bibeholdes. Området ligger tæt på boligerne, og boligforeningen bør have indflydelse på, hvordan det indrettes, bl.a. for at minimere risikoen for støjgener.

Initiativer vedr. ophold og afslapning, der kan gennemføres i planperioden

De eksisterende bænke kan flyttes, og nye kan evt. opstilles

Picnicspots kan etableres

De overdækkede borde/bænke på legepladsen kan flyttes til en anden placering på legepladsen eller i parken

Opholdspladsen i parkens nordvestlige hjørne kan ændres, så der bl.a. bliver bedre oversigtsforhold.

På det grønne areal øst for Hyrdevangen må boligforeningen fortsat opstille borde, bænke og lign. efter aftale med Københavns Kommune

5.1.5 Bygninger

Toilet

Mange parkgæster ikke har kendskab til, at der er et toilet i parkens nordøstlige hjørne. Der er behov for henvisningsskilte til toilettet ved indgange og legepladsen (se 5.1.6).



Toiletbygningen. Mange parkgæster ved ikke, at der er et toilet i parken.

Den røde skurbygning på legepladsen

Det røde skur er et nedlagt toilet. Skuret kan enten overgå til anden anvendelse ved ombygning eller nedrives, da et skur uden funktion ikke bidrager positivt til lege- og opholdsområdet.

Initiativer vedr. bygninger, der kan gennemføres i planperioden

Den røde skurbygning på legepladsen kan overgå til anden anvendelse eller nedrives, hvis den ikke kan genanvendes

5.1.6 Parkinventar, skilte og hegn

Parkskiltning

Der kan med fordel opstilles oversigtsskilte ved parkens indgange. Herved bydes parkbrugerne velkommen og får overblik over parkens indretning og funktioner, herunder toilettets placering. Desuden er der stort behov for et toilethenvisningsskilt på legepladsen.

Parkbrugerrådet efterlyser mulighed for formidling af parkens lokalhistorie og plante- og dyreliv. Målgruppen for denne type formidling er bred og rammes derfor bedst med fysiske skilte. Opstilling og vedligeholdelse kunne fx være et partnerskab mellem Københavns Kommune og en lokal forening. Smartphones giver også mulighed for at skabe digitale formidlingsposter i parken, men denne type formidling rammer en smallere målgruppe.

Belysning

Parkbelysning har været drøftet i parkbrugerrådet, som er delt i spørgsmålet. Kompromiset er et ønske om belysning på legepladsen og på adgangssten til legepladsen fra Frederikssundsvej. Belysning vil gøre, at legepladsen kan benyttes på de mørke eftermiddage i vinterhalvåret. Tidspunkt for tænding kan reguleres ved tidsstyring, så der kun er lys i parken, når der er behov for det.

Hegn

Gamle trådhegn, der ikke længere tjener et formål i parken, kan fjernes. Af sikkerhedsmæssige hensyn bør hegnet mellem legepladsen og søen, hegnene langs søen ud for legepladsens indgange og hegnet ved udsigtspladsen ud for Den Engelske Haveby bevares.

På strækningen langs Frederikssundsvej og fra Frederikssundsvej til den sydligste indgang langs Hyrdevangen kan hækken omkring parken erstattes af et nyt hegn, så der bliver bedre visuel kontakt til parken. Tjørnehækken på toppen af den skrånende plæne langs Hyrdevangen bør derimod bevares ud fra funktionelle hensyn, da den danner 'ryg' mod fortovet og skærmer de solbadende mod nysgerrige blikke.

Drikkevandspost

En drikkevandspost kan etableres på legepladsen og/eller ved toiletbygningen. Projektet kræver adgang til vandledning.

Platform på kanten af søen

Der kan etableres en mindre platform på kanten af søen, som gør det muligt at komme tæt på vandfladen uden at få våde eller mudrede sko på den bløde søbred.

Initiativer vedr. parkinventar, skilte og hegn, der kan gennemføres i planperioden

Oversigtsskilte ved indgangene, toilethenvisningsskilt på legepladsen og skilte til formidling af lokalhistorie og natur kan opstilles

Belysning på legepladsen og adgangssten fra Frederikssundsvej dertil kan etableres

Nyt hegn kan erstatte hækken langs Frederikssundsvej og fra Frederikssundsvej til den sydligste indgang langs Hyrdevangen. Overflødige trådhegn i parken kan fjernes

Drikkevandspost kan etableres

Platform på kanten af søen kan etableres (*)

* Projektet kræver dispensation fra fredningen og fra naturbeskyttelseslovens § 3.

5.1.7 Arrangementer, udlejning og salg

Arrangementer

Arrangementer i parken kan tillades, skønt parken har sine begrænsninger pga. svære tilkørselsforhold og mangel på eludtag. Byrumsforvalteren og Byens Anvendelse (Vand og VVM) skal høres ved konkrete ansøgninger.

Lokaler i bunkers kan udlejes

Bunkers kan udlejes i henhold til gældende praksis i Københavns Kommune.

Salg fra mobile salgsheder

Salg fra mobile salgsheder kan tillades i parken.

Der må ikke opsættes reklameskilte i parken uden tilladelse fra fredningsnævnet.

Initiativer vedr. arrangementer, udlejning og salg, der kan gennemføres i planperioden

Arrangementer kan afholdes i parken

Bunkers kan udlejes

Salg fra mobile salgsheder kan tillades

5.2 Tiltag for udvikling og pleje af landskab og bynatur, herunder hydrologi og klimatilpasning

5.2.1 Fremtidig grøn struktur

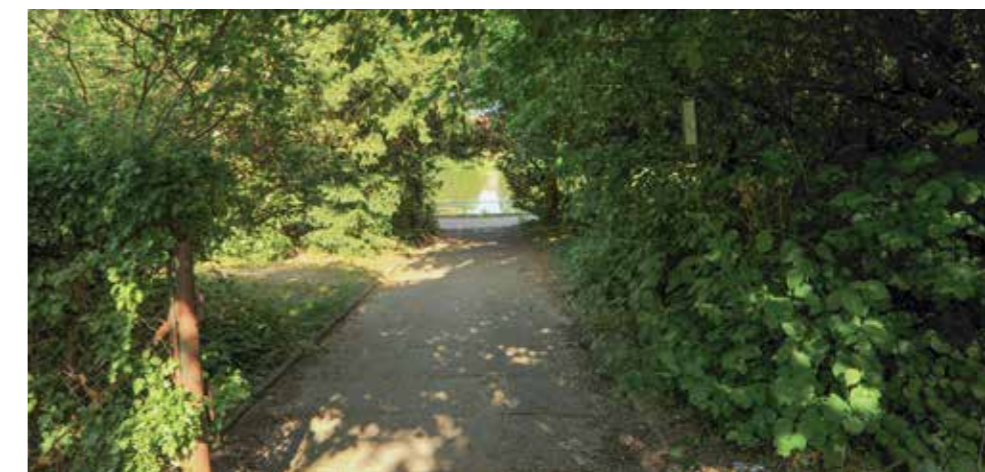
Parkens overordnede helhedsplan bevares, men der er et generelt behov for foryngelse og fornyelse af parkens beplantning, så parken også i fremtiden kan fremstå varieret og attraktiv. Bevoksningen skal være med til at understøtte parkens funktioner med aktivitetsområder, rolige opholds- og promenadeområder og plads til bynatur.

På udpegede steder kan der ske ændringer i strukturen. Langs Frederikssundsvej kan der etableres en afskærmende beplantning af buske og træer på det nuværende åbne stykke ved den store græsplæne. Desuden kan beplantningerne omkring alle indgange og på visse stitrækningerne åbnes og løftes for at skabe mere indbydende indgangspartier og bedre og tryggere færdselsmuligheder i parken.

Principperne fra strategien 'Bynatur i København' implementeres i udviklingen af Brønshøjparken, så parken udvikles og plejes med hensyntagen til både kulturhistoriske, rekreative og biologiske hensyn. I Brønshøjparken betyder det, at der både kan anvendes eksotiske arter og hjemmehørende arter. Hjemmehørende arter anvendes især ved søen og langs parkens kanter. Plejen af bevoksningerne skal være med til at understøtte de dyre- og insektarter, der findes. Det betyder, at der skal tænkes på, at der både er høje træer og tætte krat i parken, og at der også er fødekilder til dyr. Desuden skal det sikres, at der kontinuerligt er store gamle træer i parken. Store træer bevares medmindre hensyn til sikkerhed gør, at de skal fældes.

Generelle retningslinjer for udvikling af bevoksningstyper

De historiske spor i parken danner grundlag for beplantningsudviklingen. Det betyder, at det, der var karakteristisk for en moderne park som Brønshøjparken i 30'erne - nemlig en robust beplantning i en park med plads til leg og bevægelse - skal videreføres. Karakteristiske træer i parken er fyr, taks og birk. Plantevalget er desuden præget af stor blomsterglæde, hvilket stadig kan ses i buske som kirsebærkornel, syren og dronningebusk. Dette videreføres i fremtidige plantevalg.



Den visuelle akse fra Den Engelske Haveby til parken er næsten groet til

Aksen fra Den Engelske Haveby til søen skal respekteres ved nyplantninger. Desuden ønskes der - under hensyn til vigtige beplantninger - flere kig til søen fra stierne, legepladsen og om muligt også fra en evt. hovedindgang fra Frederikssundsvej.

Nyt beplantningsudtryk omkring græsplænen langs Frederikssundsvej

Det store, åbne parkrum er mange parkgæsters første indtryk af parken, men landskabeligt er det oplevelsesfattigt en stor del af året. Parkrummet skal gøres til en indbydende velkomst til parken. Der kan plantes nye træer og buske langs Frederikssundsvej, gerne med fokus på farvemæssig variation hen over året. Der kan lægges forårsløg i kanten af plænen, og der kan plantes løg og bunddækkende stauder ved indgangene. Dele af plænen kan omlægges til blomstereng, hvilket dog vil fordrø en driftsændring i forhold til i dag.

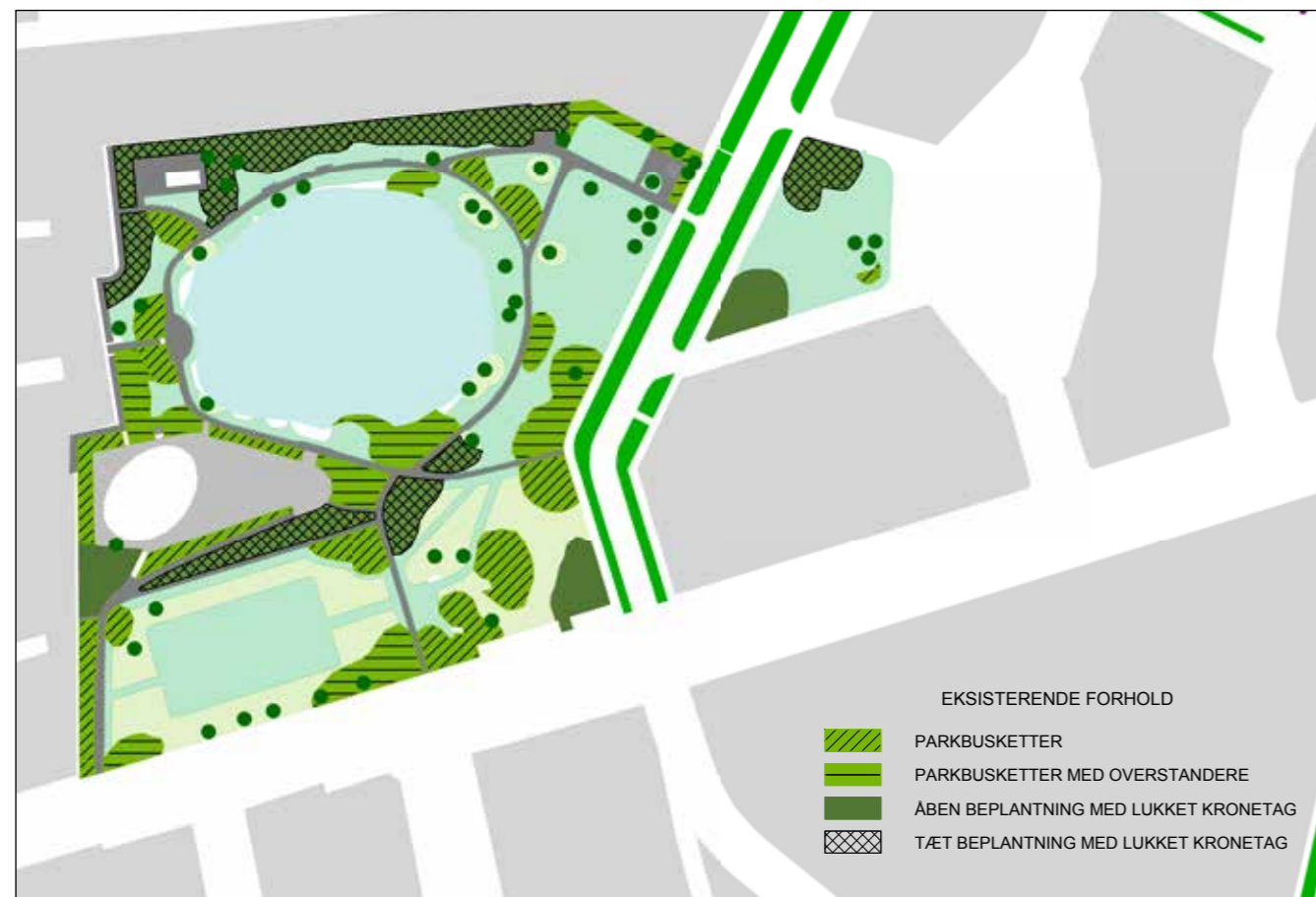
5.2.2 Beplantningsudvikling, buske og træer

Fritstående træer og buske

Fritstående træer og buske suppleres og fornyes i nødvendigt omfang. Der kan anvendes både eksotiske og hjemmehørende træer. Arter med stor produktion af pollen og nektar til bier og andre bestøvere kunne være *Tetradium danielii*, *Elaeagnus angustifolia*, *Styphnolobium japonicum* 'Regent' og hanplanter af pil.

Busketter og busketter med overstandere

Der skal i plejen af busketterne fokuseres på, at de skal være tætte og fremtræde frodigt og harmonisk. På udvalgte steder må busketterne gerne få karakter af krat. Busketterne kan indeholde en blanding af hjemmehørende arter og kulturplanter, som for eksempel kirsebærkornel, syren, guldræg, rynkeblad, surbær (*Aronia* fx 'Hugin'), bærperikon (*Hypéricum androsaémum*) taks, hassel, hyl, kvalkved, benved, sorter af ribs: vilde ribs, fjeldribs, guldris og blodribs.



Beplantning, eksisterende forhold

Foryngelse og fornyelse af busketterne kan ske både med indplantning, 1/3dels beskæring og til dels rydning af fx snebær og rødkornel. I plejen af busketterne skal man være opmærksom på, at de tætte busketter ofte er gode skjule- og redesteder for fugle, så fornyelse af busketterne skal foregå udenfor fuglenes yngletid.

Renovering af beplantningen langs Frederikssundsvej

Målet er at skabe en smukkere og mere sammenhængende beplantning med træer og buske mod Frederikssundsvej - gerne med et markant islæt af blomstrende arter. Med til det nye udtryk hører at gøre indgangene større og bredere, og at klippe den høje hæk bag busstoppestedet ned til samme højde som resten af hækken.

Renovering af beplantningen langs Hyrdevangen

Tjørnehækken på strækningen fra Frederikssundsvej til den første indgang er delvist udgået, og parkens afgrænsning består derfor alene af nedtrådte trådhegn. Der kan plantes ny hæk, og der kan ske indplantning af nye træer og buske i busketterne på strækningen.

Tjørnehækken på toppen af den skrånende plæne langs Hyrdevangen bør derimod bevares, da den danner 'ryg' og skærmer de solbadende mod nysgerrige blikke fra fortovet.

Etablering af kig til søen fra den østlige indgang fra Frederikssundsvej

Der kan skabes visuel forbindelse i ca- 3-5 meters bredde til søen fra Frederikssundsvejs østlige indgang. Det kan gøres ved at fjerne busklaget af roser og mahonie under lærke-træet, opstamme lærk, taks og rødøl og rydde det tætte krat af kornel ved søens bred. Hele krattet af kornel langs søens bred kan ryddes, men det skal ske i flere etaper, så der kon-



Beplantning, udviklingsmål

tinuerligt er tætte, uforstyrrede krat til fugle langs søens bred. Enkelte af rødellene langs søens bred kan fældes. Der kan plantes et nyt fuglevenligt krat af fx femhannet pil og tørst ved søen i forbindelse med de gamle piletræer. Ved plantning af pil vælges der hanlige kloner som er værdifulde for bier og andre insekter på grund af pollen og nektar.

Rydning af rododendronbed i parkens nordvestlige hjørne

De mere end mandshøje rododendroner på opholdspladsen i parkens nordvestlige hjørne kan ryddes. I stedet kan der plantes lavere bunddækkende stauder og løg.

Beplantningsudvikling på græsarealet øst for Hyrdevangen

Som et led i omdannelsen af græsarealet øst for Hyrdevangen kan der etableres en mindre lund af frugttræer. Der kan også indplantes træer og buske med frugter, blomster og nødder i de eksisterende bevoksninger til gavn for både fugle, insekter og mennesker. Omdannelse af området bør ske i dialog med boligforeningen.

Initiativer vedr. buske og træer, der kan gennemføres i planperioden

Fritstående træer og buske kan suppleres og fornyes

Busketter og overstandere kan forynges og fornyes. Tætte og fladedækkende arealer med snebær og kornel kan ryddes og/eller tilbageskæres. Beplantning på bunkers kan beskæres eller ryddes, så der bliver plads til nye indplantninger.

Beplantningen langs Frederikssundsvej kan renoveres, bl.a. kan træer og buske indplantes på den åbne strækning mod vest.

Beplantningen langs Hyrdevangen kan renoveres, bl.a. kan ny hæk, træer og buske indplantes på den åbne strækning mod syd.

Forskønnelse af indgangene ved rydning og etablering af nye buske og bunddække kan finde sted. Den østlige indgang fra Frederikssundsvej og sydlige indgang fra Hyrdevangen prioriteres først.

Hækken på strækningen langs Frederikssundsvej og fra Frederikssundsvej til den sydligste indgang langs Hyrdevangen ryddes, hvis den erstattes med hegn

Fritskæring af visuelle forbindelser fra stier og legepladsen til søen kan finde sted

Fritskæringen af kigget fra en evt. hovedindgang til søen kan finde sted

Lund af frugttræer kan plantes ved toiletbygningen mod Hyrdevangen

Rododendroner ved opholdspladsen i parkens nordvestlige hjørne kan fjernes og bedet kan omlægges

Frugttræslund kan etableres på arealet øst for Hyrdevangen, ligesom træer og buske med frugt, blomster og nødder kan indplantes

5.2.3 Græsarealer

Parkens græsarealer veksler mellem brugsplæner og fælledgræs. Arealer, der skal bruges til ophold og leg, skal være brugsplæner, da parkgæster ikke slår sig ned eller laver aktiviteter, hvor der er langt græs.

Især på den store plæne langs Frederikssundsvej er det vigtigt, at området med fælledgræs vælges med omhu, så plænen opleves som et plejet og attraktivt areal, der indbyder til arealkrævende leg og aktivitet. Også bunkersanlægget har potentiale til at blive et attraktivt picnicspot og opholdssted, hvorfor brugsplænen her med fordel kan udvides.



Bunkersområdet har rekreativt potentiale, og brugsplæne her kunne være en interessant udviklingsmulighed

Initiativer vedr. græsarealer, der kan gennemføres i planperioden

Områder med brugsplæne og fælledgræs skal fastlægges ud fra den rekreative anvendelse. Der skal altid være et stort sammenhængende areal med brugsplæne til boldspil og pladskrævende leg ved Frederikssundsvej. Ligeledes skal der være brugsplæne ved picnicspots og bænke. På bunkersanlægget kan der evt. være brugsplæne

5.2.4 Blomster

Blomster og løg giver farveoplevelser hen over året. Ved indgangene og langs kanten af den store græsplæne ved Frederikssundsvej er fx steder, hvor der kan indtænkes bunddækkende stauder og/eller løg. Også rododendronbedet i parkens nordvestlige hjørne kan omlægges til staude- og løgbed, hvilket giver nye årstidsbestemte farveoplevelser.

Initiativer vedr. blomster, der kan gennemføres i planperioden

Bunddækkende stauder og løg kan etableres fx ved indgangene og langs kanten af den store græsplæne mod Frederikssundsvej.

Der kan etableres bunddækkende staude- og løgbed ved opholdspladsen i parkens nordvestlige hjørne

5.2.5 Invasive arter

I beplantningsfornyelsen må der ikke anvendes arter, der - med den i dag tilgængelige viden - kan betegnes som invasive eller problematiske.

Initiativer vedr. invasive arter, der kan gennemføres i planperioden

Invasive eller problematiske arter må ikke anvendes i beplantningsudviklingen

5.2.6 Siv og rørskov

Siv og rørskov findes i dag kun i meget begrænset omfang ved søen. Kun hvis det i

fremtiden får så stor en udbredelse, at det i landskabsarkitektonisk uacceptabel grad afskærer parkgæsterne fra visuel kontakt med vandet, kan der foretages rydning.

Initiativer vedr. våde naturtyper, der kan gennemføres i planperioden

Siv/rørskov kan ryddes i særlige tilfælde

5.2.7 Biodiversitet

I den fremadrettede forvaltning af parken kan biodiversiteten sikres og øges ved at have et særligt fokus på at bevare parkens ældre træer med naturlige hulheder, begrænse krat med snebær, ekstensivere driften af plænearealer og indplante flere buske og træer - både hjemmehørende arter og andre arter med stor produktion af pollen og nektar.

Der kan skabes flere levesteder og skjulesteder for dyr, fugle og insekter. Dette kan fx gøres ved at bevare de ældre træer - i særdeleshed dem med naturlige hulheder - i deres helhed, som torsoer eller træruiner, af hensyn til hulrugende fugle og flagermus. Mange busketter i parken kan få lov at udvikle kratagtig karakter, mens krat af snebær kan ryddes over en årrække for efterfølgende indplantning af andre mindre aggressive buske og træer.

Der kan efterlades bunker af sten, kvas, afsavede grene og stykker af fældede træer i de tætte beplantninger, og der kan fokuseres på indplantning af arter, der sikrer adgang til fødeemner.

Søens vandmiljø kan forbedres ved oprensning af bundmateriale og igangsætning af en formidlingskampagne for begrænsning af fuglefodring.

Initiativer vedr. biodiversiteten, der kan gennemføres i planperioden

Bunker af sten, kvas, afsavede grene og stykker af fældede træer kan efterlades i de tætte beplantninger

Fuglekasser kan ophænges

Døde træer kan få lov at blive stående, hvis de ikke er til fare eller stærk visuel gene, ikke mindst hvis det er træer med naturlige hulninger. Insekthoteller kan evt. etableres i høje stubbe eller døde træer

Træer og buske med blomster, bær, frugt og nødder kan plantes til gavn for dyrelivet

5.2.8 Søen

En forbedring af vandkvaliteten vil gavne biodiversiteten i parken. Mere lys fra syd kan i den forbindelse være af betydning.

Alle tilstandsændringer af søen kræver §3-dispensation. Ændringer af søens skikkelse kræver behandling efter vandløbsloven, mens udledning (fx skybrudsvand) og evt. sedimentbehandling kræver behandling efter Miljøbeskyttelsesloven.

Initiativer vedr. hydrologi, der kan gennemføres i planperioden

Søen kan oprensnes og uddybes for større volumen og bedre vandkvalitet (*)

Kontraklap på udløbet til kloak kan etableres.

* Projektet kræver §3-dispensation og fredningsdispensation.



Søen 'Louisehullet' er beskyttet af § 3 i naturbeskyttelsesloven, og alle tilstandsændringer kræver fredningsdispensation

5.2.9 Klimatilpasning

Københavns Kommunes påtænkte klimatilpasningsprojekter i parken ligger 15-20 år ude i fremtiden og bliver således næppe realiseret i den nuværende udviklingsplanperiode. Der er pt. ingen konkrete beskrevne projekter, så på nuværende tidspunkt kan det alene beskrives, at parken kan indgå i klimatilpasningsplanen.

Initiativer vedr. klimatilpasning, der kan gennemføres i planperioden

Brønshøjparken kan indgå i klimasikringen af København (OBS)

Det anbefales, at det senest nedsatte parkbrugerråd høres i forhold til konkrete planer om klimatilpasnings- eller skybrudstiltag, der berører parken

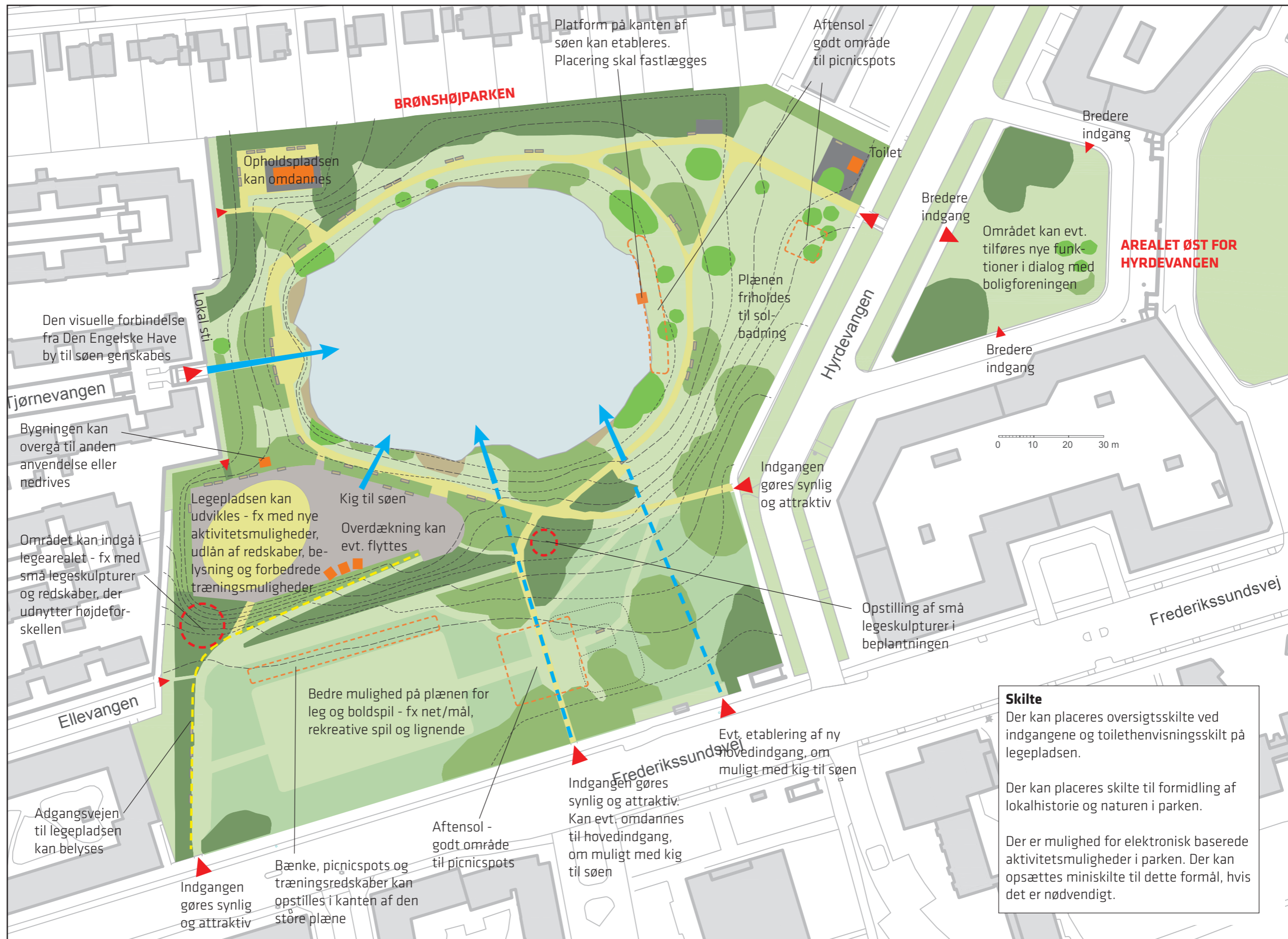
7. BILAG

7.1 Bilag 1 - Høringssvar fra Parkbrugerrådet og Det Grønne Råd

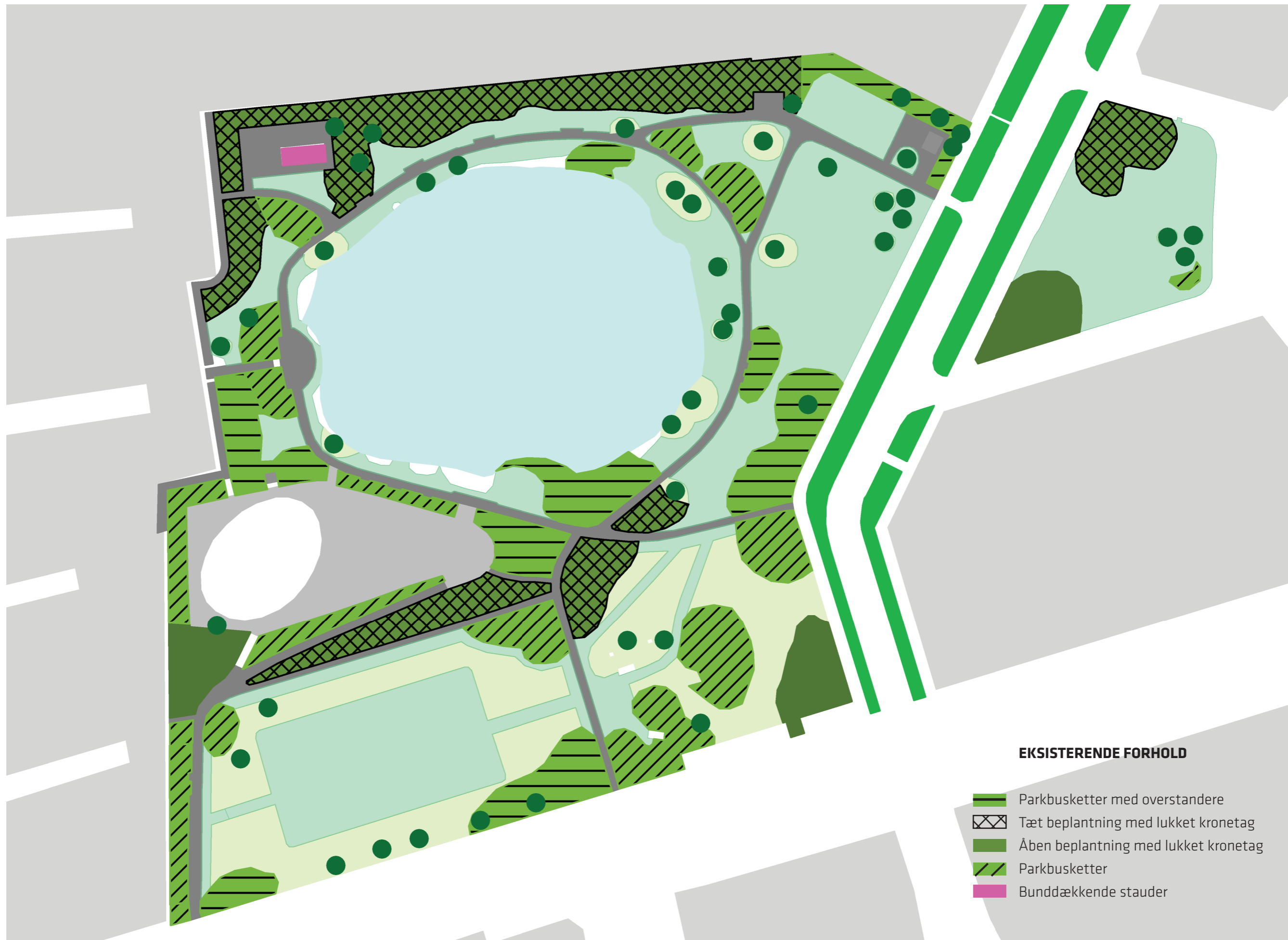
Her indsættes et notat om høringssvarenes indhold.

7.2 Bilag 2,3 og 4 - Temakort






Kortene på side 27 (Parkens rekreative udviklingsmuligheder) og side 36/37 (Beplantning, eksisterende forhold og udviklingsmål) er vist i stor størrelse.



Bilag 2 - Temakort
Parkens rekreative udviklingsmuligheder



EKSISTERENDE FORHOLD

-  Parkbusketter med overstandere
-  Tæt beplantning med lukket kronetag
-  Åben beplantning med lukket kronetag
-  Parkbusketter
-  Bunddækkende stauder

Bilag 3 - Temakort
Beplantning, eksisterende forhold



Bilag 4 - Temakort
Beplantning, udviklingsmål



**SAMMEN
OM BYEN**

KØBENHAVNS KOMMUNE
Teknik- og Miljøforvaltningen