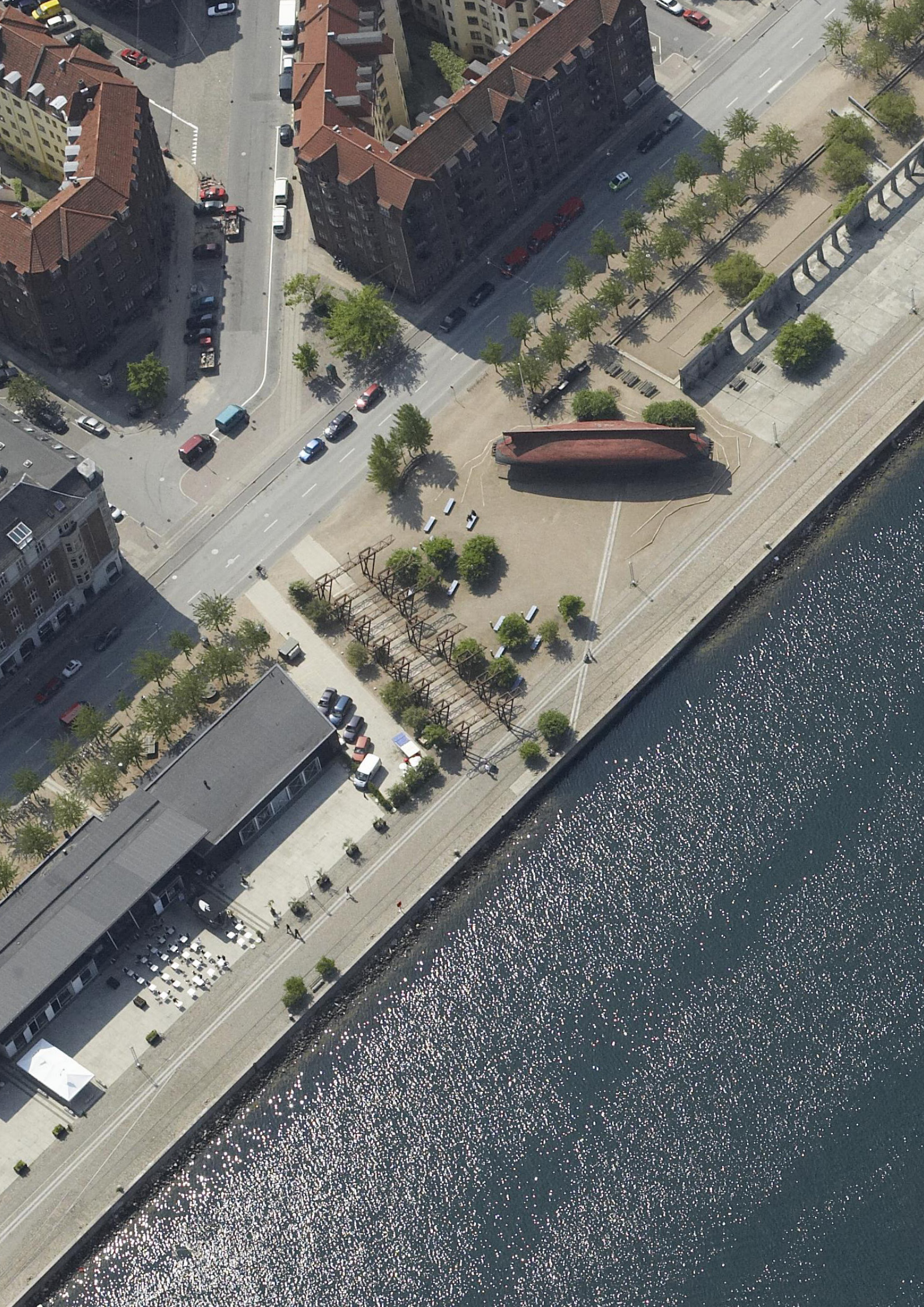


PROGRAM

Dansescenen i Havneparken
Etablering af ny overdækket dansescene
i Havneparken, Islands Brygge

Juni 2016





INDHOLDSFORTEGNELSE

1

PROJEKTET	5
VISION	7
BAGGRUND	8
OPGAVEN	9
PROJEKTOMRÅDE	10

2

REGISTRERING, ANALYSE OG INTENTION	13
MENNESKER	14
BYLIV OG BYRUM	15
ARKITEKTUR OG LANDSKAB	16
MOBILITET	17
MILJØ	19

3

TEKNISKE FORUDSÆTNINGER	21
ORGANISATORISKE FORHOLD	22

1 PROJEKTET

VISION

BAGGRUND

OPGAVEN

PROJEKTOMRÅDE



VISION

Københavnerne skal have dansefaciliteter, der inviterer til bevægelse og leg. Dette skal ske ved, at der etableres en ny dansescene i Havneparken på Islands Brygge, hvor den nu tidligere nedrevne dansescene lå. Den nye dansescene skal appellere til en bred målgruppe ved i design, farver, interaktive elementer og musik at indbyde til spontan fysisk aktivitet og dans.



BAGGRUND

POLITISK BAGGRUND

I forbindelse med vedtagelsen af budget 2012 blev det besluttet, at der skal etableres dansefaciliteter, der inviterer til bevægelse og leg. Der blev derfor afsat 3,0 mio. kr. i anlæg i 2012 til etablering af en udendørs dansescene.

Dansescenen skal, med sin placering i Havneparken på Islands Brygge, erstatte den tidligere dansescene, som var nedslidt og er blevet fjernet før HOFORs anlægsarbejde på arealet

FORMÅL

Dansescenen har til formål at invitere til bevægelse og leg. Endvidere skal dansescenen benyttes af foreningslivet og i forbindelse med andre kulturelle arrangementer på Islands Brygge. Dette skal bl.a. opnås gennem nærheden til Kulturhuset Islands Brygge og de eksisterende aktiviteter i dette, samt den synergi nærheden giver. Samtidig vil faste arrangementer som Havnefestivalen og Copenhagen Jazz Festival kunne benytte dansescenen i forbindelse med deres årlige festivaler.

Den udendørs dansescene er et eksempel på et bevægelsesfremmende projekt i København. Dansescenen skal spille tæt sammen med politikker, strategier og handleplaner for byrum, sundhed, bevægelse og et aktivt kultur- og fritidsliv i København. Placeringen er besluttet ud fra en vurdering af beliggenhedens betydning for antallet af brugere, og forventningen er, at det vil være naturligt for mange at bruge scenen, når der i forvejen er mange mennesker og deraf følgende aktiviteter i Havneparken.

Samtidig vil der i projektet indgå en overdækning af scenen, som erstatter den tidligere overdækning "Pinen" (den omvendte båd). Overdækningen skal være en del af Havneparkens vartegn, og der vil fra Teknik- og Miljøforvaltningens side blive lagt vægt på CO₂-neutralitet.

MÅL

Dansescenen skal aktivere brugerne i bevægelse og leg. Dette skal ske ved at appellere til målgruppen ved i design, farver, interaktive elementer og musik at indbyde til spontan fysisk aktivitet og dans.

Det permanente lydsystem skal være let at betjene, så det fremmer faciliteret dans og foreningers brug af dansescenen.

Dansescenen skal være en del af Havneparkens vartegn ved, at specielt overdækningen i udformning og materialer spiller sammen med de eksisterende elementer i Havneparken. Samtidig må den gerne være så markant, at den ses fra vandet og Kalvebod Brygge uden at skæmme eller begrænse naboejendommene på Islands Brygges udsyn til havnen unødigt.

For at begrænse CO₂-forbruget kan der tænkes i solceller, bæredygtigt anvendte materialer til scenen og lignende, og derudover kan opsamling af regnvand fra overdækning eller lokal afledning af regnvand indtænkes.

Samtidig lægger både Kultur- og Fritidsforvaltningen og Teknik- og Miljøforvaltningen vægt på at sikre at dansescenen ikke tilfører yderligere støj til Havneparken. Dette skal bl.a. ske gennem fokus på styring af lyd f.eks. retningsbestemt lyd og lydniveau.

Lys- og lydanlæg skal være sikret mod hærværk gennem måde placering og IP-klasse.

SUCCESKRITERIER

Der skal etableres en overdækket dansescene på ca. 200 m².

Dansescenen skal have lys- og lydanlæg til faciliteret dans.

Dansescenens gulv skal være af egnet materiale og have en bærende konstruktion, der gør gulvet tilpas eftergivende til dans.

Dansescenen skal have aktivitetskabende lys og lyd.

OPGAVEN

OPGAVEBESKRIVELSE

Der skal projekteres en overdækket dansescene.

Omverdensinddragelse

Projekteringen vil indeholde involvering af lokale beboere og kommende brugere gennem borgermøder. Derudover forventes direkte involvering af brugere og medarbejdere m.fl. i forbindelse med specifikke krav til eksempelvis lys og lyd samt dansescenens gulv.

Generelt

Scenen og overdækningen skal arkitektonisk tilpasses de omkringliggende elementer i Havneparken og gennemsyn fra gaden Islands Brygge mod havnen skal i videst muligt omfang bevares.

For at begrænse CO₂-forbruget kan der tænkes i solceller, bæredygtigt anvendte materialer til scenen og lignende, og derudover kan opsamling af regnvand fra overdækning eller lokal afledning af regnvand indtænkes.

Belægning/gulv

Projektet indeholder kun ophold og dansescenen med dertil knyttede faciliteter. Der skal således kun tages højde for tilgængelighed til scenen i projektet. Selve scenen skal have en belægning, der er egnet til dans, dvs. den skal kunne bruges til forskellige slags dans og benyttes med alle slags fodtøj. På arealet uden om scenen bevares grusbelægningen, mindre ændringer kan dog udføres, hvor det er hensigtsmæssigt og/eller nødvendigt for tilgængelighed. Dette skal stilmæssigt indpasses til belægningen i resten af Havneparken.

Overdækning

Dansescenens overdækning skal muliggøre brug i regnvejr samt holde scenens belægning tør under normale vejrforhold. Regnvand fra overdækningen kan enten bruges i Havneparken eller nedsives lokalt. Overdækning skal i udformning og materialer spille sammen med de eksisterende elementer i Havneparken. Samtidig må den gerne være så markant, at den bemærkes fra vandet og Kalvebod Brygge uden at skæmme eller begrænse naboejendommene på Islands Brygges udsyn til havnen unødigt.

PROJEKTOMRÅDE

Dansescenen skal ligge i Havneparken på Islands Brygge, hvor den tidligere danseplads lå.

Havneparken består af mange elementer, der tiltrækker forskellige brugere mht. alder og køn. Omkring dansescenen er de fleste elementer fra den tidligere industrielle brug af arealet, eller det er nye elementer, der bevidst skal minde om den tidligere brug. Dette gør, at arealet har mere karakter af urbant byrum end af grøn park. Samtidig gør placeringen ved havnen stedet unikt.

Projektet afgrænses mod havnen af en bred brostenspromenade mod kajkanten, mod Islands Brygge af de eksisterende træækker på de tilstødende dele af Havneparken. Mod syd er grænsen de eksisterende betonkonstruktioner både i og på terræn. Mod nord afgrænses projektet af de eksisterende jernpergolaer. Stedet har en åben karakter, så der er gennemsyn fra vejen Islands Brygge til Havnen.

Ved anlægsstart vil projektarealet bestå af en samlet grusflade på ca. 1700 m². Hele arealet skal indtænkes i projektet, mens selve dansescenen skal være ca. 200 m², og der skal kun ændres i den resterende del af projektarealet, hvor dette er relevant for etableringen af dansescenen.

Da projektet ikke indeholder bygninger, kan eventuelle tekniske installationer overvejes placeret i Kulturhuset.

Belægninger

På vestsiden langs hele kajkanten er der en ca. 10 meter bred belægning af brosten med to bordurbånd, der primært benyttes af fodgængere, for tilgængelighed og som ledelinje. Syd for projektarealet er der en flade af store betonplader samt et sænket grusareal med petanque- og beachvolleybaner, der er afgrænset mod projektarealet af en terrænmur af beton. Mod øst og nord er der sammenhængende grusflader.

Inventar

På projektarealet har der, udover dansescenen, været få borde/bænkesæt og en række med fastmonterede grill. Derudover var der i den nordlige del af projektarealet bænke/plinte i grusfladen. Bænkene var lavet til stedet og bestod af beton med fliser på siddeflader. Disse skal ikke reetableres, og såfremt der etableres siddepladser på projektarealet, bruges kommunens standardinventar i henhold til designmanualen.

Beplantning

Beplantningen i Havneparken består af hævede græsflader omgivet af 30/40 cm høje betonelementer, en enkel beplantning bestående af to karakteristiske rækker kirsebærtræer langs Islands Brygge, klatreplanter i betonkonstruktionen umiddelbart syd for projektarealet og enkelte tjørn og paradisæbletræer i resten af arealet.


HISTORISK BAGGRUND


Havneparken ligger på et tidligere industrihavnsareal, på dette sted primært brugt til losning og opbevaring, der efter lukning af industrien blev benyttet rekreativt af de lokale beboere. Det er også efter stort engagement og arbejdsindsats fra lokale kræfter, at anlæggelse af en kommunal drevet park blev besluttet. Dette medførte samtidigt, at de oprindelige beboere og brugere har haft stor indflydelse på indretningen af Havneparken. Havneparken blev taget i brug i 2001. Dansescenen skal ligge på det areal, hvor den tidligere danseplads lå. Den tidligere danseplads bestod af et trædæk på 177 m² med en omvendt båd (Pinen) som overdækning. Pladsen var placeret på en hævet del af grusarealet, hvor gruset havde en naturlig overgang til gruset i det omkringliggende areal. Som terrænmur var der forskellige bånd af 10 cm brede betonkantsten. Derudover var der en tilgængelig sti af 2 parallelle granit bordursten og brosten fra scenen til de tilsvarende bordurbånd i kajen.




SIGNATURFORKLARING

 Projektområde


 Placering af den tidligere danseplads

 Brostenspromenade

 Trærækker

 Betonkonstruktioner

 Jernpergolaer

 Sænkede aktivitetsområde



2 REGISTRERING, ANALYSE OG INTENTION

MENNESKER

BYLIV OG BYRUM

ARKITEKTUR OG LANDSKAB

MOBILITET

MILJØ

MENNESKER



Kontekst

Dansescenen er en del af Havneparken og ligger centralt placeret i denne umiddelbart syd for Kulturhuset. Kulturhuset forventes at være en af de fremtidige brugere af dansescenen. Havneparken er et multifunktionelt aktivitetsområde med badeanlæg og har arealer til arrangementer og udeservering samt gadesalgs- og stadepladser.



Brugere

Der er mange forskellige brugere af Havneparken. En del borgere bruger Havneparken fordi det er deres nærmeste grønne område, de bruger parken til alle aktiviteter som f.eks. ophold, løb, hundeluftning og badning. Andre brugere kommer pga. specifikke muligheder som skaterarealet, udendørs biograf, havnebad eller beachvolley. Derudover er Havneparken blevet et yndet mål i sommerhalvåret, hvor mange, specielt yngre, bruger arealet til badning (ofte uden for havnebadet), ophold, bold, frisbee, fest mm. Hvilket gør, at der specielt på varme dage er mange brugere og deraf følgende støj.



BYLIV OG BYRUM



Bylivsaktiviteter

Havneparken har mange forskellige opholdsarealer og adskillige aktivitetsmuligheder. Der er havnebad, beach-, volleyballbane, skateareal, bordtennisbord, legeplads mm. Til ophold er der forskellige bænke, borde/bænkesæt, terrænmure og græsflader. Derudover benyttes græsfladerne i den private sydlige ende til mange forskellige uorganiserede aktiviteter, aktiviteterne skifter med årstiden. Udover udeservering og generelle aktiviteter i Kulturhuset er der flere større arrangementer, der bruger Havneparken eller dele deraf heriblandt Kulturhavn, Copenhagen Marathon og storskærmsarrangementer under EM og VM i fodbold. De fleste arrangementer holder sig til enten den kommunale del eller den private del af Havneparken.



ARKITEKTUR OG LANDSKAB



Havneparken

Havneparken består af mange elementer, der tiltrækker forskellige brugere. Omkring dansescenen er de fleste elementer fra den tidligere brug af arealet som industriområde eller det er nye elementer, der bevidst skal minde om den tidligere brug. Dette gør at arealet har mere karakter af urbant byrum end af park.

Når HOFORs byggearbejde ophører og byggepladsen lukkes efterlades arealet med en belægning i grus, som de tilstødende arealer mod vejen Islands Brygge.





Offentlig transport

Havneparken er betjent af få busser, der kører med 1/2-timers drift i den nordlige ende af Islands Brygge ved Langebro. Derudover er der flere busruter, der har stop andre steder på Islands Brygge samt havnebusserne, der har stop umiddelbart syd for Havneparken ved Bryggebroen.

Cykeltrafik

Havneparken ligger centralt mellem Langebro og Bryggebroen og vejen Islands Brygge har cykelsti i begge sider. Mange af parkens brugere kommer på cykel.

Cykelparkering

Der er flere arealer med cykelparkering i Havneparken bl.a. ved Kulturhuset men også langs vejen Islands Brygge.

Motortrafik

Islands Brygge og Njalsgade er bydelsgader og resten af de tilstødende gader er lokalgader.

Fodgængere

Fodgængere er den mest udbredte brugergruppe i Havneparken, dette er grundet det høje besøgstal endnu mere markant på en sommerdag.

Parkering, motorkøretøjer

Vejen Islands Brygge har længdeparkering i den østlige vejside og de fleste tilstødende veje har parkering i begge sider. Havneparken ligger i blå zone, hvilket medfører at få brugere ankommer i bil.





Støj og forurening

På sommerdage er Havneparken godt besøgt og nogle brugergrupper støjende. Når dansescenen ikke benyttes til faciliteret dans eller andre arrangementer, skal den opfordre til leg og bevægelse, men ikke egentligt ophold.



Referencefoto fra lysprojekt i Malmø.



3 TEKNISKE FORUDSÆTNINGER

ORGANISATORISKE FORHOLD

ORGANISATORISKE FORHOLD

EJERFORHOLD

Arealet er ejet af Københavns Kommune og drives hovedsagligt af Teknik- og Miljøforvaltningen, en del af arealet ved Kulturhuset drives af Kultur- og Fritidsforvaltningen. Derudover er arealet syd for legepladsen privat ejet.

PLANFORHOLD OG MYNDIGHEDER

Arealet er omfattet af lokalplan 253 'Havneparken Islands Brygge'. For dansescenen betyder dette, at der ved konstruktion af overdækningen skal tages højde for evt. byggetilladelse og deraf følgende dispensation fra lokalplanen. Dette bunder i, at hele dét, i lokalplanen tilladte, bygningsareal er udnyttet.

BÆREDYGTIGHED OG KLIMATILPASNING

Såfremt det er muligt skal der tænkes CO₂-neutralitet ind i projektet. Dette kan f.eks. ske gennem valg af lys- og/eller lydkilder eller ved indarbejdning af solceller eller andet i overdækningen, dog vægter arkitekturen og sammenhængen med resten af Havneparken højere end CO₂-neutralitet

ORGANISERING

Projektgruppen består af en medarbejder fra Center for Udførelse af Anlægsprojekter og en fra Center for Nye Anlægsprojekter i Teknik- og Miljøforvaltningen samt en medarbejder fra Kultur- og Fritidsforvaltningen. Projektledelsen ligger i Center for Nye Anlægsprojekter. Derudover kan Kommunen tilknytte dansere eller andre brugere, hvor, de finder det relevant.

Drift

Der er bevilliget 1.200.000 kr. årligt til fremtidig drift. Dette skal både dække fysisk drift og vedligehold, der varetages af Teknik- og Miljøforvaltningen, samt facilitering af dans og andre arrangementer, der varetages af Kultur- og Fritidsforvaltningen. Materialevalget skal afspejle dette ved at have lave drifts- og vedligeholdelseskostninger, så der er flere midler til egentlig brug af Dansescenen.


Økonomi/bygherrebudget

Der er afsat 3.000.000 kr. til dansescenen. Dette skal dække alle interne og eksterne omkostninger i forbindelse med projektering og anlæg af dansescenen inkl. teknisk udstyr til lys og lyd.



SIGNATURFORKLARING

 Projektområde

 Placering af den tidligere danseplads

 Matrikelgrænse

64 Matrikelnummer





**SAMMEN
OM BYEN**

KØBENHAVNS KOMMUNE
Teknik- og Miljøforvaltningen

BYENS FYSIK Udførelse af Anlæg

Programmet er udviklet i samarbejde mellem
Kultur- og Fritidsforvaltningen og Teknik- og Miljøforvaltningen

Foto Rolando Diaz (bagside)

Ulrich Jakobsson (forside, s. 14, 15, 19)

Ursula Bach (s. 15, 16)

Københavns Kommune

Layout/grafik Byens Fysik