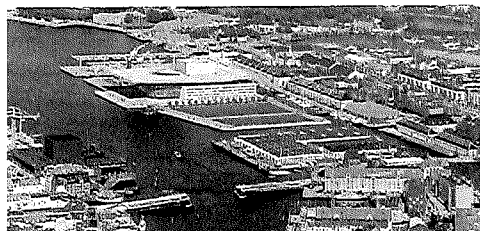


## Grundlagspapir vedrørende forudgående høring



### Christianshavns Lokaludvalgs svar på forudgående høring for Christiansholm, Dokøen, Arsenaløen og Grønlandske Handels Plads

Københavns kommune har med en forudgående høring og høringspjecen "KOM MED IDEER OG KOMMENTARER" efterlyst ideer og forslag til den kommende udvikling af området syd for Operaen, dvs. Dokøen, Christiansholm (Papirøen), vestlige del af Arsenaløen og Grønlandske Handels Plads. Kommunen ønsker herved at modtage ideer og forslag for udviklingen af det nævnte område før den egentlige planlægning påbegyndes.

I planprocessen ser Københavns Kommune følgende overordnede hovedspørgsmål, som der ønskes ideer og kommentar til:

- Hvad er de fire områders særlige karakter og kvaliteter?
- Hvordan ser du de fire områder i en helhed?
- Hvilke oplevelser skal områdets fremtidige pladser, passager og stier byde på?
- Hvilke københavnske kvaliteter og byliv kan man forestille sig på de forskellige områder?
- Hvad ser du som den mest attraktive aktivitet, der kan indrettes i et byrum på kanten af Havneløbet?

Lokaludvalget finder det helt rigtigt at starte planprocessen med at høre, hvad christianshavnerne og andre borgere mener om den fremtidige indretning og brug af området. Havneparken ved Islands Brygge er et godt eksempel på en vellykket udvikling, som tog afsæt i lokale visioner.

Christianshavn er en af de bydele med tættest tilknytning til havn og kanaler, og Christianshavns Lokaludvalg (CLU) tager med glæde imod kommunens opfordring og kommer hermed med vores ideer og med besvarelse af de hovedspørgsmål, som stilles i høringsoplægget.

#### *Området og dets historie*

Set i et historisk perspektiv er der tale om en udviklingsproces, som begyndte for 400 år siden, da Christian d. 4. udvidede København med en ny bydel.

Indtil 1971 var der kaserne, hvor Christiania ligger i dag, og først i 1991 blev Orlogsværftet nedlagt, hvorved der på Holmen blev frigjort store arealer og bygninger til civilt brug, herunder boliger, erhverv, kultur i form af Operaen og kreative skoler for arkitektur, design, scenekunst, film og rytmisk musik. Christianshavn er i dag en levende og mangfoldig bydel.

Frem til 1960'erne og 70'erne var Inderhavnen et af havnens travleste områder. Nu er området tømt for erhvervsmæssig skibstrafik og kan i stedet anvendes til rekreative formål. Området rummer grønne og blå elementer, som rigtigt indrettet kan give et fantastisk afsæt for rekreative ophold og fysisk aktivitet ved havnen. Der er tale om et helt centralt område beliggende i knækket af havneløbet mellem Amalienborg og den gamle flådestation.

Christiansholm (Papirøen) er med rette blevet betegnet som "en usleben diamant", som har potentiale til at blive et folkeligt sted af stor betydning for havnelivet i København. Øen og området omkring skal, som det nævnes i kommunens oplæg, ses i sammenhæng med det, der allerede er skabt med Operaen, Skuespilhuset og snart også den ny plads på Kvæsthusbroen samt parkeringsanlægget her. Trafikalt er området blevet bundet bedre sammen med de ny fodgænger- og cykelbroer over kanalerne, og når Inderhavnsbroen åbnes vil afstanden til Kongens Nytorv ikke være større end til Christianshavns Torv.

#### *Sammenhæng til tidligere høringer*

CLU har allerede haft en længerevarende proces, hvor christianshavnerne og andre interesserede er kommet med ideer til den fremtidige brug af Christiansholm, og resultatet er beskrevet i folderen "Vision for Christiansholm".

CLU har i forbindelse med høringen af oplægget "En havn af muligheder – visioner for mere liv ved og i Københavns Havn" (efteråret 2013) foreslået, at der på Christiansholm bliver opført et helårshavnebad og et kolonihistorisk videns- og oplevelsescenter.

CLU understregede samtidig vigtigheden af, at visionerne for havnen blev omsat i konkrete handlinger, hvilket der nu er mulighed for. Christiansholm og områderne omkring kan blive et sammenhængende levende område, som giver et løft til københavnernes havn.

Udviklingen af havnen er en del af den samlede kommuneplanstrategi 2014. CLU har i høringssvar (ultimo 2014) rost målsætningen om det gode liv og styrkelse af rekreative muligheder og kulturudbuddet, samt at der skal satses på boliger til forskellige priser, bæredygtighed og nye samarbejder mellem uddannelsesinstitutioner og byens erhvervsliv.

I CLU's høringssvar til kommuneplanstrategien nævnes vigtigheden af at tænke transport på vand ind i en samlet plan for mobilitet og tilgængelighed.

## **10 punkter med anbefalinger**

Christianshavns Lokaludvalg har opstillet 10 punkter med anbefalinger til, hvad der kan indgå af kvaliteter og indhold:

1. Overordnet set bør området være **folkeligt, mangfoldigt, åbent og tilgængeligt**, og det bør rumme de æstetiske, kulturelle, sociale, miljø- og sundhedsmæssige kvaliteter, som vi gerne vil forbinde med det bedste i København og Christianshavn.
2. Hvorfor ikke gøre området til **et eksperimentarium for nytænkning** med hensyn til indretning og finansiering?

Der vil kunne dannes et hidtil uset miks af funktioner: fritids- og kulturformål, boliger, erhverv og kreative uddannelser, og hvor finansieringen tilvejebringes gennem midler fra private investorer, Københavns kommune, Staten og fonde.

3. Det bør være **et aktivt sted for alle** - sommer og vinter.

Havnebadene har vist vejen til etablering af ET HELÅRSHAVNEBAD, hvor alle aldre kan udfolde sig i fysisk og visuel kontakt med havnen. Et havnebad vil være en synlig aktivitet med bred folkelig appel, og der bør tænkes i mulighed for, at børn fysisk kan udfolde sig.

4. Området bør være **et levende sted** med lokale initiativer, iværksættere og en stadig forandring.

Der bør forsat være plads til STREET FOOD på de betingelser, det kræver, og der kan udvikles andre former for boder og markeder, som ikke kræver dyre huslejer.

På Dokøen kan skabes liv og adgang til havnen med en UDENDØRS SCENE til mindre (ikke meget larmende) musikevents såsom opera, jazz og musik for børn samt en café/restaurant, som kan tiltrække publikum ikke kun til scenen, men også til Operaen.

5. **Boliger** i området bør henvende sig til et bredt udsnit af befolkningen. Det anbefales, at kommunen i lokalplanen benytter sig af den ny mulighed for at øremærke 25 pct. af boligerne til ALMENE BOLIGER, og at der gives lån til grundkøbet. Der bør også satses på mangfoldighed og fleksibilitet i størrelser og indretninger af boligerne.
6. Du skal som beboer og besøgende opleve **den historiske sammenhæng**. Et væsentligt element vil være etablering af ET KOLONIHISTORISK VIDENS- OG OPLEVELSESCENTER. Og når du og familierne går rundt på kajer og langs kanaler skal historien kunne udfolde sig ud. Kongeporten bør igen forbindes med Christiansholm, og det bør tilstræbes, at der bliver et udsyn i en akse gennem øen. Grønlandske Handels Plads kan indeholde en nordatlantisk fortælling, og handelsboder kan genoplives på dette sted.
7. **Havnemiljøet** skal styrkes. Du skal føle, at du er i en havn. Der bør der satses på maritime, rekreative aktiviteter og steder med nem adgang ned til vandet (trapper, flydebroer, brygger, promenader mv.). Gæstesejlere skal kunne "parkere" deres fartøj og komme i land.
8. Der er mulighed for yderligere styrkelse af Holmen som samlingssted for **de kreative uddannelser** ved at flytte Kunstakademiets billedkunstsoler til Arsenalet, hvilket samtidig kan medføre en åbning af Kuglegården for offentligheden.
9. Området udgør en central og meget synlig del af det samlede havneforløb, og **arkitekturen** bør åbne sig mod havnen og spille sammen med den eksisterende bygningsmasse på Holmen og Christianshavn samt promenader og broforløb på langs og tværs af havneløbet. En ny markant fritidsfunktion på Christiansholm vil dog kunne skille sig ud med et bygningsvolumen i lighed med Skuespilhuset og Operaen.

10. **Området skal være trafikalt tilgængeligt** med mindst mulig biltrafik. Der bør sættes på gang, cykling, kollektiv transport og vandtransport, herunder en shuttlefærg mellem centrale punkter, herunder fra det nye parkeringshus ved Kvæsthusbroen. Der bør også være trafikalt og oplevelsesmæssig sammenhæng mellem de enkelte delområder, som allerede er blevet bundet bedre sammen med de nye fodgænger- og cykelbroer over kanalerne, ligesom Inderhavnsbroen vil mindske gå- og cykelafstanden til Kongens Nytorv.

Der er hentet inspiration til oplægget fra:

- Jan Gehls "Byer for mennesker" fra 2010
- "En havn af muligheder – Visioner for mere liv ved og i Københavns Havn" udgivet af Københavns Kommune i 2013.
- "Den sammenhængende by" – kommuneplanstrategi 2014 for Københavns kommune
- Lokaludvalgets rundvisning 14. marts 2015
- Københavns Kommunes workshop 18. marts 2015

I det følgende gennemgås kommunens spørgsmål.

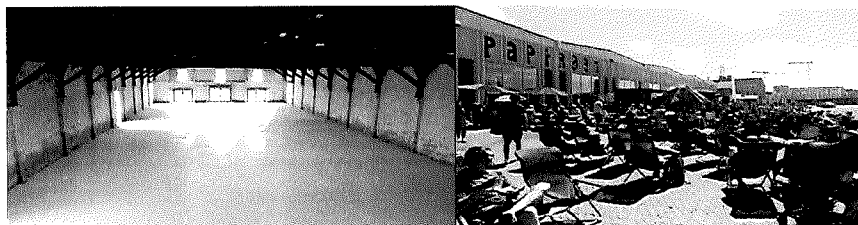
### **Hvad er de fire områders særlige karakter og kvaliteter?**

#### Dokøen (syd for Operaen)

Området består af to store plæner gennemskåret af Dokøvej, som leder til Operaen. Vejen bruges primært af fodgængere og cyklister til og fra Operaen og taxaer, der kører helt op til Operaen for at afhente gæster. Plænerne bruges om sommeren til ophold – solbadning og lignende. Om vinteren bruges de kun af hundeluftere. Plænerne har vand til tre sider og direkte udsigt til akse Marmorkirken – Amalienborg – Amalieshaven og Operaen.

#### Christiansholm (Papirøen)

Christiansholm er relativt tæt bebygget af erhvervsbygninger i 1-1½ etage. Bygningsmassen er overvejende af ringe kvalitet, dog er Kedelhuset og en del af en lagerbygning (Hal 2) vinkelret på Arsenalgraven af arkitektonisk værdi. Bygningerne bruges i dag til kreative erhverv, parkering, Experimentarium, café og Street Food. Specielt Street Food er populært hos københavnere og turister og det hele året rundt.

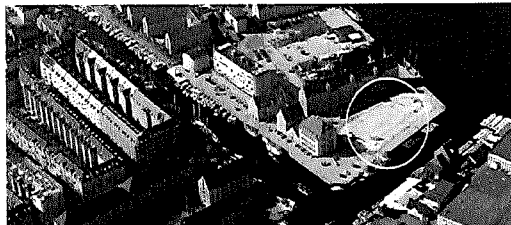


#### Arsenaløen (vestre del)

Borgerne kan færdes på stien langs med Arsenalgraven, mens Arsenaløens vestlige bygninger er lukket for offentligheden og anvendes 100 pct. af forsvaret. Specielt Kuglegården (opført af arkitekt Philip de Lange) har høj bygningsmæssig værdi og fredet. Der er opført en nyere længebygning i to etager parallelt med Danneskiold-Samsøes Allé.

#### Grønlandske Handels Plads

Grønlandske Handels Plads er karakteriseret ved Grønlandske Handels Pakhus, som er en imponerende og fredet 23 fags bygning i fem etagers højde. Pakhuset huser bl.a. Atlantisk Kulturcenter og Restaurant Noma. Pladsen har tidligere været knudepunktet for den nordatlantiske samhandel. I dag ligger pladsen øde hen, og den vil med den nye Inderhavnsbro og Trangravsbroerne blive et vigtigt bindeled mellem Indre By og Christianshavn.



### **Hvordan ser du de fire områder i en helhed?**

Der bør anlægges en helhedsbetragtning både hvad angår funktioner og den trafikale sammenhæng. Området udgør samtidig den nordlige del af Inderhavnen, hvor der bør skabes sammenhæng på langs af havnen med havnebusser og på tværs i forhold til Skuespilhus, Kvæsthusbroen og Amaliehaven.

### **Hvilke oplevelser skal områdets fremtidige opholdssteder, ruter og forbindelser byde på?**

#### Opholdssteder

Der etableres en mangfoldighed af opholdssteder i forbindelse med udviklingen af de fire områder. Opholdsstederne bør indrettes som multifunktionelle områder, så de kan bruges til mange forskellige formål, for dermed at skabe byliv dag og aften og hen over året. Opholdsstederne skal i indretning og funktioner henvende sig til alle aldersgrupper og lægge op til en bred vifte af aktiviteter, fx strandliv, musikscene, legeaktiviteter, markeder og maritime aktiviteter.

#### Ruter og forbindelser

Cykel- og gangstier over kanalerne og havnen skal være indbydende og give mulighed for at man kan nyde udsigten til alle sider og ved skiltning oplyse om markante bygningers navne, funktioner og historie. Der skal være åbent for passage langs alle kajstrækninger, således at der skabes et sammenhængende net af gode forbindelser mellem områderne og på tværs af inderhavnen.

Ruter og forbindelser til vands er vigtige og bruges i dag af en mangfoldighed af både, kajakker, vandtaxier etc. Disse transportveje skal udbygges og gøres tilgængelige for alle der besøger området. Langs kajer og kanaler skal der punktvis etableres brede trapper og/eller pontoner som muliggør ophold tæt på vandet.

På kajstrækningen langs Kuglegården vil det være oplagt, at udvide de kulturelle og kunstneriske aktiviteter på Arsenaløen til at omfatte handel med bøger, kunst- og aktiviteter a la boderne langs venstre Seinebred.

På et egnet og solrigt sted, kan børnene gives adgang til nærkontakt med havnen f.eks. mulighed for at soppe i et lavvandet bassin og/eller adgang til at opleve plante- og fiskelivet i havnen.

Sammenhængen mellem de ovennævnte ruter og forbindelser og tilsvarende i naboområderne må selvfølgelig indarbejdes på en vellykket måde. Der tænkes her på områderne ved Overgaden oven Vandet, Christiania, den ny børneinstitution på trekanten ved Trangraven og Prinsessegade samt området på den nordlige del af Holmen, hvor de mange kreative skoler er beliggende. Det sidste vil også gavne beboerne fra Margretheholmen, og de mange arbejdspladser på Refshaleøen.

### **Hvilke Københavnske kvaliteter og byliv kan man forstille sig på de forskellige områder?**

Der bør gælde nogle generelle retningslinjer for udviklingen af områderne, hvor der vises hensyn til en række arkitektoniske, miljømæssige og sociale forhold:

- Vor havnefront, der er domineret af husgavle: Gavlmotivet skal videreføres på Papirøen - bortset fra Juvelen (et nyt helårshavnebad) og på Dokøen - bortset fra Operaen.
- Byens dominerende tagmotiv: Tagmotivet skal videreføres i form af synlige tage eller tilbagerykket tagetage. Flade tage og dermed kasseformede bygninger skal forbydes.
- Eksisterende bygningers dimensioner og samspil: Alle nybygninger skal have meget synlige facadeskift på max 25 m.
- Den sociale sammenhængskraft: Nye boligbebyggelser, hvoraf ca. 25 pct. bør være almene boliger, så området ikke bliver en rigmandsghetto.
- Fremtidssikring: Nye boliger skal være fleksible med udvidelses- og indskrænkningmuligheder. Nye kontorbygninger skal være(basis) forberedt til evt. senere anvendelse til bolig.
- Grøn by: Alle bygninger skal mindst være Svanemærket. Alle boliger skal havehave/terrace/store altaner. Alle friarealer og facader skal begrønnes. Bygninger skal udformes til optimal anvendelse af solceller.

### **Hvad ser du som den mest attraktive aktivitet der kan indrettes i et byrum på kanten af Havneløbet?**

ET HELÅRSHAVNEBAD MED BYSTRAND/STADEPLADS OG SVØMMEBANER M.M.

Forestil dig, at du på en varm sommerdag 2019 står i Nyhavn foran broen og ser over mod Holmen og Papirøen. De gamle lagerbygninger er erstattet af grønne energirigtige boliger og på hjørnet af Trangraven ser du det nye Helårshavnebad og en bystrand med mange mennesker.

Du får lyst til at gå derover ad broen. Det der fanger dit øje er Helårshavnebadet, en stor juvelformet glasbygning, hvor solens stråler reflekteres i solcellerne

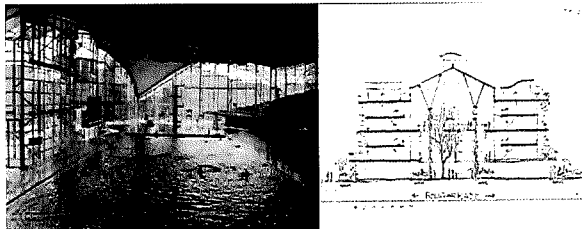
Store glaspartier er skudt til side ud mod vandet. Inde fra bygningen og ud i havnen strækker sig et stort bassin, hvor mange voksne og børn svømmer eller springer i havvandet. Du ser en stor bystrand med hundredvis af mennesker, der slapper af eller bader i de fremskudte svømmebaner.

Du står samme sted en kold vinterdag et halvt år senere. Helårshavnebadet står som en markant krystalformet bygning, hvor lyset strømmer ud gennem de store glasfacader i svømmehallen, og du ser de badende - eller måske er hallen fyldt med glade skøjtende københavnere. Måske har de overdækket bassinet for at afholde et stort borgermøde.

Helårshavnebadet kan være et meget højt rum, omsluttet af indskudte etager med funktioner.

For at få et rigt byliv foreslås en by-gade i form af en arkade i flere etager. Arkaden har indgang fra et ankomsttorv, der også har indgang til Kolonihistorisk center. Ankomsttorvet har nedkørsel til stor underjordisk cykelparkering og nødvendig bilparkering. Den underjordiske p-kælder gør hele øen bilfri.

Arkadens klimaks er det store lyse baderum. Her kan man få et frisk havbad, nyde havneudsigten og strandlivet med de mange sportsaktiviteter. Arkadens mildere klima gør det muligt, at det høje rum kan blive præget af rig plantevækst: espalier, slyngplanter og store træer mellem cafestole til Street Food, udstillingsbænke o.l.



CLU kommer endelig med forslag til, hvad der nærmere kan gøres på de 4 øer og med et bud på løsning af de trafikale udfordringer.

## **Forslag til nybyggeri og nye anlæg samt udnyttelse af eksisterende bygninger og omgivelser:**

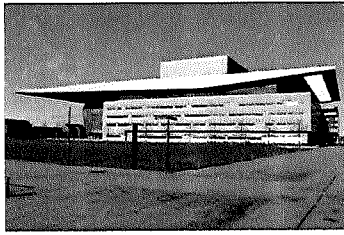
### Dokøen

Det indgik som en del af Henning Larsens projekt for Operaen at der blev opført boliger på det der i dag er de to ubebyggede plæner. Området omkring Operaen virke øde og vindomsust og formålet med plænerne fremstår ikke klart.

Det foreslås at der opføres fleksible bæredygtige boliger vinkelret på havneløbet på den nordlige plæne tættest på Operaen. Det bør understreges at bebyggelsen ikke må hindre offentlig adgang til havnefronten, som skal friholdes for bebyggelse. Bebyggelsen bør udformes så der sikres et arkitektonisk samspil med Operahuset.

Den anden plæne bør friholdes for egentlig bebyggelse, dog vil det skabe nyt liv på Dokøen hvis der etableres en udendørscene som kan rumme mindre musik events, så som opera, jazz, musik for børn og lign. som ikke vil forstyrre natteroen for de omkringboende. En udendørscene kombineret med en café/restaurant vil tiltrække publikum ikke kun til scenen, men formodentlig også til Operaen. Scenen vil medvirke til et mere folkeligt udtryk på Dokøen.

Langs Proviantmagasingraven anlægges en anløbsplads for gæstende sejlere. Faciliteter for gæstesejlerne etableres i forbindelse med cafébygningen.



## Christiansholm/Papirøen

### *Helårshavnebad*

På hjørnet af Trangraven og vis a vis skuespilhuset bygges Helårshavnebadet udformet som en lysende krystalformet juvel, som hele Inderhavns og et af byens markante kendetegn og samlingssteder.

Her kan du bade både indendørs og i havnebassiner. Her er en stor bystrand med tilskuerpladser, når der er svømmestævner. Her er baner til vandpool o.l. Bystrandsarealet kan på andre tider anvendes til studepladser, spil og leg.

De mange besøgende mødes i en høj, lys arkade med et bredt udsnit af aktiviteter som Street food o.l. En stor buet åbning fører ind til det høje, lyse katedrallignende rum med et pulserende badeliv.

### *Boliger*

I den nordlige og del af øen bygges der boliger (over 50 pct. af øens udnyttelse.)

Boligkvarteret bør have en meget grøn karakter med optimale private og halvprivate ude-opholdsarealer. Boligerne skal planlægges og bygges efter principper for høj grad af bæredygtighed, og de fleste boliger bør være fleksible, således at de kan tilpasses skiftende boligbehov. 25 % skal være almennyttige boliger.

*Kolonihistorisk Center - et oplevelses- og videntcenter om den danske kolonihistorie*  
København og Danmark mangler et center, der kan sætte fokus på vores rolle som kolonimagt i 337 år. I andre tidligere europæiske kolonimagter er der et øget fokus på kolonitiden, den transatlantiske slavehandel og de mange krænkelse af menneskerettighederne. Der er en voksende interesse for dette emne, ligesom der også er en begyndende dialog med de tidligere kolonier om forsoning.

Hvorfor så lige Christiansholm? Et kolonihistorisk center ved Trangraven vil indgå i et godt samspil med hele området. På den ene side ligger Holmen med flåden. På den anden side ligger Grønlandske Handels Plads med Nordatlantens Brygge.

Christianshavn var i 1700-tallet centrum for den danske kolonihandel. Det var her, mange af datidens private handelskapitalister havde deres virksomheder og boliger. Der var her, at kolonihandelen gav mange nye arbejdspladser til søs og til lands.

Centeret skal udfordre vores viden om den danske og europæiske kolonihistorie. Centrets opgave er også at trække samtiden og globaliseringens konsekvenser ind i formidlingen. Nutidens human-traficking og slavelignende arbejdsforhold verden over giver rig anledning til at diskutere samfund, kulturmøde, menneskerettigheder, ytringsfrihed og demokrati.



### Arsenaløen

Anlægget og bygningerne på den vestre del af Arsenaløen har stor historisk værdi. Bygningerne er for de flestes vedkommende fredede, med Kuglegården som en arkitektonisk attraktion. Kuglegården indgår i en helhed sammen med øvrigt byggeri på Holmen som er tegnet af arkitekt Philip de Lange.



Det er karakteristisk at bygninger tegnet af Philip de Lange i dag bruges til kreative uddannelser og erhverv. Det foreslås, at dette karakteristika også kommer til at gøre sig gældende ved den fremtidige anvendelse af Kuglegården.

En oplagt mulighed kunne være at Det Kongelige danske Kunstakademis billedkunstskoler flytter ind i Kuglegården, og dermed medvirker til en samling af Kunstakademiets skoler på Holmen.

Derudover foreslås det at dele af Kuglegården kommer til at huse åbne (for borgere og turister) værksteder for kreative erhverv/udstillinger – arkitektur, design, kunst, film, teater, dans, musik, møbelsnedkeri, instrumentbyggeri etc. Gårdrummet åbnes for offentligheden og kan inden for fredningens rammer indrettes til brug for billedskolerne, værkstederne og besøgende.

Kongeporten har historisk stor betydning for området og det bør sikres at der er frit udsyn til Kongeporten fra Christiansholm. En yderligere understregning af Kongeportens betydning kan være at etablere en bro over Arsenalgraven fra Kongeporten til Christiansholm.

Den nyere længebygning parallelt med Danneskiold-Samsøes Allé foreslås indrettet til ungdomsboliger, og kunstnerboliger som kan lejes for en kortere eller længere periode i forbindelse med brug af værkstederne.

### Grønlandske Handels Plads

Pladsen bør som udgangspunkt indrettes i samarbejde med brugere og institutioner i de omkransende pakhuse.

Det foreslås at pladsen indrettes så den afspejler et nordatlantisk landskab og genskaber historien om pladsens funktion som handelsplads. Der er i dag anlagt små områder med typisk nordatlantiske landskaber. Dette udtryk foreslås udvidet til en større del af pladsen, for på den måde at give pladsen en landskabsmæssig karakter der spiller op til de omkransende pakhuse og vandet. Pladsens landskab foreslås varieret med siddepladser og andre installationer til glæde for voksne og børn. Installationer der afspejler den geografiske kontekst.

Langs cykel-/gangstien som forbinder Nyhavn og Christianshavn foreslås opført en række lave handelshuse/butikker med åbninger mod pladsen og pakhuset. Butikkerne skal i arkitektur spille sammen med de omkransende bygninger og pladsen. Langs østsiden og

ud mod Christiansholms Kanal foreslås fortløjningsmuligheder for mindre fartøjer der sælger fødevarer, fx frugt fra Fejø og fisk fra Thorupstrand.



## **Forslag til trafikbetjening af udviklingsområder på Christianshavn**

Christianshavn er allerede meget trafikbelastet, og ikke mindst Prinsessegade, der i dag fører en stor del af biltrafikken og en del af cykel- og fodgængertrafik ud til de ovennævnte områder.

De nuværende bebyggelser og kommende udviklingsområder på Christianshavn skal betjenes af de allerede eksisterende veje, broer og stier, suppleret med de nyeste ruter og forbindelser og eksisterende vandveje.

### *Cykeltrafik*

Det er oplagt at satse stort på en velorganiseret og omfattende alternativ trafikbetjening på vores gader og stier, og ikke mindst de nyeste cykelruter. Det foreslås at den individuelle cykeltrafik suppleres med de helt nye elektriske cykeltaxier i lukket karosseri. Derved formindsker vi den megen biltaxitrafik.

Udover almindelige cykler bør der også være plads til ladcykler/-Christianicykler, hvad enten de er privatejede eller på leje eller delebasis. De kan måske mindske brugen af meget generende store varevogne i vores smalle gader.

### *Shuttlefærger*

Det foreslås at der indsættes shuttlefærger der går i pendulfart på tværs af havnen og forbinder Nyhavn, Kvæsthusbroen (P-hus), Dokøen og Christiansholm. Shuttlefærger bør være billige at anvende, eller allerbedst være helt gratis at benytte sig af.

Turbådene har tilbud med hop on hop off båd fart som giver passagererne en dejlig oplevelse til søs, hvilket ikke mindst turisterne har vist at sætte stor pris på.

Det foreslås, at der etableres anløbspladser for gæstesejlere som ønsker at besøge i mange nye aktiviteter i området.

### *Kollektiv trafik*

Vi ønsker at den kollektive trafik styrkes, med mindre miljøvenlige busser der kører ofte og som forbinder området med Margretheholm og det øvrige Christianshavn.

### *Biltrafik*

Der må desværre nok påregnes en øget privatbilisme til området, så det vil være kommunens ansvar at der stilles krav til parkeringsmuligheder i forbindelse med nybyggeri. Det er ønskeligt, at beboernes parkering bliver underjordisk, og at brugen af debiler fremmes. Vareudbringning bør ske ved omladning fra lastbiler til mindre varebiler, således at der ikke kører tung trafik gennem området.