

## Bilag 3, Indhold:

Forvaltningens bemærkninger til lokaludvalgenes kommentarer	s. 1-19
Lokaludvalgenes kommentarer	s. 20-97
• Valby Lokaludvalg	s. 20-22
• Østerbro Lokaludvalg	s. 23-26
• Bispebjerg Lokaludvalg	s. 27-33
• Vanløse Lokaludvalg	s. 34
• Vesterbro Lokaludvalg	s. 35-36
• Amager Øst Lokaludvalg	s. 37-56
• Christianshavns Lokaludvalg	s. 57-58
• Indre By Lokaludvalg	s. 59-77
• Miljøpunkt Indre By-Christianshavn	s. 78-79
• Nørrebro Lokaludvalg	s. 80-83
• Kgs. Enghave Lokaludvalg	s. 84-85
• Amager Vest Lokaludvalg	s. 86-89
• Bispebjerg Lokaludvalg	s. 90-91
• Valby Lokaludvalg	s. 92-93
• Vesterbro og Kgs. Enghave Lokaludvalg	s. 94
• Nørrebro Lokaludvalg	s. 95-96
• Østerbro Lokaludvalg	s. 97



KØBENHAVNS KOMMUNE  
Teknik- og Miljøforvaltningen  
Byens Udvikling

NOTAT

29-01-2016

Sagsnr.  
2016-0021354

Dokumentnr.  
2016-0021354-12

Sagsbehandler  
Anders Edstrand

## **Oversigt over lokaludvalgenes kommentarer til 4 ekstra forslag til skybrudspakken 2017, der var udsendt 8. februar 2016 til lokaludvalgene**

### Læsevejledning

Forvaltningen har nedenfor anført sine bemærkninger til lokaludvalgenes kommentarer.

Derudover har nogle lokaludvalgene peget på yderligere projekter. De er oplyst på hvid baggrund og forvaltningen har også kommenteret på disse.

Der er til denne oversigt kommet 4 ekstra projektforslag til under forvaltningens proces i januar 2016. De blev udsendt til lokaludvalgene den 8. februar 2016 og er sat ind sidst i dette papir med de kommentarer, der er modtaget fra lokaludvalgene.

Klima

Njalsgade 13  
Postboks 348  
2300 København S

Telefon  
2179 6980

E-mail  
CG8E@tmf.kk.dk

EAN nummer  
5798009493149

ID, navn og typologi	Begrundelse for igangsættelser	Lokaludvalgs bemærkninger (kortfattet og angiv dateret brev og mail fra lokaludvalg)
KV68 Carl Jacobsens Vej  Skybrudsvej	<p>Ønskes dette projekt igangsat, bør forsinkelsespladsen KV72 Karens Minde også igangsættes, da det kan sikre en hydraulisk forsvarlig håndtering af vandet fra Carl Jacobsens Vej.</p> <p>Vælges dette projekt bør det udvides til også at inkludere den del af KV70 Sjelør Boulevard, som forbinder skybrudsvejen på Carl Jacobsens Vej med forsinkelsespladsen KV72 Karensminde.</p> <p>Potentiel synergi:</p> <ul style="list-style-type: none"> <li>- Fjernvarme.</li> <li>- Vejrenovering (ny belægning).</li> <li>- Cykelstier (fra cykelbane til cykelsti).</li> </ul> <p>Byrumspotentialer:</p> <ul style="list-style-type: none"> <li>- Fokus på mulighederne for at plante vejtræer.</li> </ul>	<p>Valby lokaludvalgs mail af 1.februar 2016.</p> <p>VL støtter valget af Carl Jacobsens Vej og gør opmærksom på en række punkter, som bør have ekstra opmærksomhed:</p> <ul style="list-style-type: none"> <li>- Ved udformning af projektet bør der tages hensyn til, at der på vejen ligger større uddannelsesinstitutioner, er mange ud/indkørsler til større virksomheder. Desuden er der nybyggede boliger på strækning omkring Ny Ellebjerg Station. Der er flere meget benyttede overgange på strækningen. Bode ved Ny Ellebjerg Station, krydset ved Trekronergade og krydset ved Sjelør Boulevard. Krydset ved Trekronergade føles ofte utrygt, da oversigtsforholdene er dårlige, hvor mange cyklister og fodgængere krydser Carl Jacobsens Vej.</li> <li>- Derudover henleder VL opmærksomheden på, at Vigerslev allé og Valby Langgade skal renoveres i 2016 og, at de også er udlagt som skybrudsveje. VL mener, at det er tosset, at grave vejene op to gange. VL vil blive informeret om kadancen i vejrenoveringen</li> <li>- VL kommenterer også den nye Damhussø løsning, som de mener er god, fordi den giver mulighed for, at skabe noget nyt i den nordlige del af Vigerslevparken. VL gør også opmærksom på, at</li> </ul>

		<p>der ikke må pumpes forurenede vand ind i søen, så fauna og flora kan tage skade. VL vil også høres i sager om Damhussøen, da Valby grænser op til Damhussøen</p> <p><i>TMF bemærker, at opmærksomhedspunkterne ved Carl Jacobsensvej vil blive inddraget i projektet. Selvom Vigerslev alle og Valby Langgade renoveres i 2016, bliver de ikke skybrudssikret ved samme lejlighed. Det skyldes at der er mange vejrenoveringer, og det ikke er muligt at gennemføre så mange projekter på en gang. Beslutningen blev taget i 2015, hvor vejrenoveringen for 2016 blev planlagt. I forbindelse med Damhussøprojektet er TMF allerede opmærksom på de punkter, som VL refererer til. TMF vil inddrage VL i arbejdet omkring Damhussøen.</i></p>
<p>KV72 Karens Minde Forsinkelsesplads</p>	<p>Ønskes KV68 Carl Jakobsens Vej igangsat, bør dette projekt også igangsættes, da det kan sikre en hydraulisk forsvarlig håndtering af det overskydende vand fra Carl Jakobsens Vej.</p> <p>Områdefornyelsen Sydhavn ønsker at igangsætte projektet.</p> <ul style="list-style-type: none"> <li>- Der skal udvikles en samlet helhedsplan for byrum og grøn forbindelse fra Karens Minde i syd over Sjelør Boulevard langs med Vester Kirkegård til Vigerslev Allé i nord.</li> </ul>	<p>Kgs. Enghave Lokaludvalgs mail af 26.1.16</p> <p>Kgs. Enghave Lokaludvalg er enige i prioriteringen af KV72 og mener der bør være en høj grad af borgerinddragelse, som Områdefornyelsen bør være en del af.</p> <p>Lokaludvalget forventer, at der vil være indvendinger imod det skitserede løsnings-eksempel, der placerer et bassin med en volumen på 15.000 kubikmeter midt på plænen mellem Dansepavillonen og Wagnersvej. 15.000 kubikmeter er et meget stort volumen på Karens Minde-området, så det er vigtigt med grundig borgerinddragelse i udviklingsfasen.</p>

		<p>Lokaludvalget henviser til tidligere høringssvar om projekter i området. Lokaludvalget er glad for, at der ledes vand gennem Karens Minde-området og videre til Enghave Kanal der ofte er decideret uhumsk, fordi det stillestående vand.</p> <p>Lokaludvalget gør endvidere opmærksom på at Gåsebækrenden også trænger til tilførsel af frisk vand. Gåsebækrenden ligger dog i et andet projekt (Valbyparken)</p> <p>Ved begge 'vandveje' vil det være en god idé at udnytte regnvandet til forfriskning af stillestående vand. Dette bør ikke kun finde sted ved skybrud, men også i forbindelse med daglig regn.</p> <p>Dernæst foreslår lokaludvalget, at Borgbjergvej også skal indgå i projektpakken. Det skyldes, at områdefornyelsen skal arbejde med Borgbjergvej, som et grønt bystrøg, hvor den lokale handel søges genetableret.</p> <p><i>TMF bemærker at borgere og områdefornyelse inddrages i projektudviklingen og at klimatilpasningsteamet er opmærksom på, at der ligger en udfordring i, at finde det ønskede bassinvolumen.</i></p> <p><i>Forslaget om, at medtage Borgbjerg i projektpakken giver problemer i forhold til prioriteringen af den samlede skybrudspakke. Borgbjergvej er udlagt som en grøn vej, og grønne veje prioriteres først i anden fase efter 5-10 år, fordi det er vigtigt, først at få</i></p>
--	--	---

		<p><i>hovedstrukturen færdig i fase 1. På den anden side får lokale forslag med synergi til andre projekter også 1. prioritet. Hvis Områdefornyelsens forslag medfører en væsentlig omlægning af Borghjergvej, vil TMF revurdere om Borghjergvej alligevel kan indgå i projektpakken, evt. i 2018-pakken.</i></p> <p><i>TMF er også opmærksom på forholdene i Gåsebækrenden. Gåsebækrenden ligger i Valbyparken, som er et andet projektområde (KV64). Gåsebækken vil derfor ikke indgå i vurderinger vedrørende Karens Minde.</i></p>
<p>VEL26 Hans Tavsens Park BYRUMSPROJEKT Forsinkelsesplads</p>	<p>Områdefornyelsesprojekt (Nordic Build). <i>Det skal sikres at der laves et helt specifikt budgetspillekort af BF.</i></p> <p>Potentiel synergi:</p> <ul style="list-style-type: none"> <li>- Hænger sammen med VEL22+24+27.</li> </ul>	<p><u>Nørrebro Lokaludvalgs mail af 28.1.16</u></p> <p>Lokaludvalget mener, at fredningen af Assistens Kirkegård medfører ændringer i hydraulisk tilstrømning til Hans Tavsens Park. Lokaludvalget kræver derfor, at der i Nordic Built Konkurrencen sikres, at de ændrede hydrauliske forudsætninger tages med og løsninger tager udgangspunkt i ønsker fra de lokale beboere.</p> <p><i>TMF bemærker, at også det alternative scenarie for tilstrømning af vandet til Hans Tavsens Park udenom Assistens Kirkegård indgår i Nordic Built Konkurrencen.</i></p>
<p>VEL22 Korsgade og Hans Tavsens Gade UDVIKLINGS- PROJEKT</p>	<p>Potentiel synergi:</p> <ul style="list-style-type: none"> <li>- Områdefornyelsesprojekt (Nordic Build).</li> </ul> <p>Projektstrækninger er i "Grøn Klimatilpasning – Ladegårdsåen, Frederiksberg Øst og Vesterbro" udpeget som en grøn korridor, der skal forbinde Peblinge Sø med Hans Tavsens Park og Assistens Kirkegård.</p> <p>Der skal udvikles en samlet helhedsplan for byrum og grøn</p>	<p><u>Nørrebro Lokaludvalgs mail af 28.1.16</u></p> <p>Lokaludvalget mener generelt, at der skal være særligt fokus på at opfylde målsætningerne om grønne klimatilpasningsløsninger på Nørrebro.</p> <p>Med henvisning til Lokaludvalgets hørings svar fra henholdsvis december 2013 og december 2014, ønsker Lokaludvalget ikke, at projektet i Korsgade gennemføres uden at der er sammenhæng mellem projektet i Korsgade og</p>

Skybrudsvej	<p>forbindelse på strækningen.</p> <p>I forbindelse med igangsættelsen af <i>VEL26 Hans Tavsens Park</i>, kan <i>VEL22 Korsgade og Hans Tavsens Gade</i> igangsættes som et udviklingsprojekt.</p>	<p>Ladegårds Å, således at vandet kan ledes til Ladegårds Å i stedet for ud i Peblinge Sø.</p> <p>Lokaludvalget meddeler, at trafikplan for projektområdet har givet væsentlig lokal modstand mod delelementer i planen.</p> <p>Lokaludvalget ønsker, at projektet koordineres med gravearbejde med fjernvarme i Korsgade.</p> <p><i>TMF bemærker, at det omtalte fjernvarmeprojekt i Korsgade allerede er i anlægsfasen, mens skybrudsprojektet indstilles som et udviklingsprojekt. Det er derfor ikke muligt hverken at gennemføre de to projekter samtidigt, eller tage højde for skybrudsprojektets udformning i anlægget af fjernvarmeprojektet, da udformningen af skybrudsprojektet ikke er fastlagt og fjernvarme projektet allerede er i anlægsfasen.</i></p> <p>Lokaludvalget ønsker at hverdagsregn indgår i skybrudsløsningen i Korsgade.</p> <p><i>TMF bemærker, at problemstillingerne vil indgå i det videre arbejde med implementeringen af skybrudsplanen. Håndtering af hverdagsregn i Korsgade indgår i Nordic Built Konkurrencen.</i></p>
<p>BIR7.1</p> <p>Lersøparken</p> <p>UDVIKLINGS- PROJEKT</p> <p>Forsinkelsesplads</p>	<p>Hydraulisk nødvendighed</p> <p>Byrumspotentialer:</p> <ul style="list-style-type: none"> <li>- <i>Der skal projektudvikles en samlet helhedsplan for Lersøparken.</i></li> <li>- Området er et væsentligt grønt område i byen, og det er vigtigt at inkludere en total gentænkning i udviklingen af forsinkelsesbassinet.</li> <li>- Nørrebro Ruten ligger i området og skal iagttages.</li> </ul>	<p><u>Bispebjerg Lokaludvalgs brev af 29.1.16</u></p> <p>Lokaludvalget finder projektet meget relevant og hilser det velkommen. Projektet indgår i bydelsplanen.</p> <p>Lokaludvalget bemærker at der er god synergi med omdannelsen af Bispebjerg Hospital og et godt sammenhæng til den kommende NV Passage samt udvikling af Lersøgrøftens Integrationshaver.</p> <p>Lokaludvalget har fokus på Lersøparken og mener der er et</p>

		<p>stort behov for at skabe en mere spændende park samt et stort potentiale for at byrumsforbedringer i parken.</p> <p>Lokaludvalget bemærker at der er mange interessenter: Agendaforeningen, skolehaverne, boldklubben, FAKTI, kolonihaverne, integrationshaverne, agilityforeningen, plejehjem, fodboldklubben, Nørgaard byggeriet og at Lokaludvalget gerne vil spille en rolle ift. borgerinddragelsen.</p> <p>Lokaludvalget bemærker, at der er et ønske om åbning af Lygte Å.</p> <p><i>TMF tager ønsket om en genåbning af Lygte Å til efterretning, og bemærker at Bispebjerg Lokaludvalg vil blive inddraget i udviklingsprojektet i Lersøparken.</i></p> <p><u>Østerbro Lokaludvalgs mail af 1.2.16</u> Østerbro Lokaludvalg bakker om skybrudsprojektet i Lersøparken og mener at projektet bør løftes ind i budget 2017.</p>
<p>AMIC Amagerbanen. Vermlandsgade – Amagerfælledvej BYRUMSPROJEKT  Kombineret skybruds- og forsinkelsesvej</p>	<p>Hydraulisk nødvendighed</p> <p>Projektet er nødvendigt for at afvande skybrudsprojektet AM43 Amagerbrogade, der blev igangsat ifm. projektpakke 2016.</p> <p>Hele Amagerbanen er i "Grøn Klimatilpasning" udpeget som en grøn korridor.</p> <ul style="list-style-type: none"> <li>- <i>Der skal projektudvikles en samlet helhedsplan for byrum og grøn forbindelse på hele Amagerbanen.</i></li> </ul>	<p><u>Amager Vest Lokaludvalgs brev af 14.1.16</u></p> <p>Lokaludvalget finder projektet særdeles relevant, og er interesseret i at indgå i arbejde med en helhedsplan for byrum og grøn forbindelse med at inddrage interessenter langs Amagerbanen.</p> <p><i>TMF bemærker, at Lokaludvalget vil blive inddraget i udarbejdelse af helhedsplanen på hele Amagerbanen, fra Amager Strandpark til Islands Brygge.</i></p> <p><u>Amager Øst Lokaludvalgs brev af 29.1.2016</u></p>



		<p>Lokaludvalget vil gerne informeres om og inddrages i udarbejdelse af grøn helhedsplan for hele Amagerbanens trace, det vil sige både i forhold til dette projekt og AM1D, der blev besluttet i projektpakke 2016.</p> <p><i>TMF bemærker, at Lokaludvalget vil blive inddraget i udarbejdelse af grøn helhedsplan på hele Amagerbanen, fra Amager Strandpark til Islands Brygge, herunder strækningen der er omfattet af AM1D.</i></p>
<p>AM20B Hyttehusvej, Røde Mellemsvej m.fl. BYRUMSPROJEKT Kombineret skybruds- og forsinkelsesvej</p>	<p>Potentiel synergi:</p> <ul style="list-style-type: none"> <li>- Helhedsgenopretning af vej.</li> <li>- Bør sammentænkes med AM12a + AM12b + AM13.</li> <li>- Projektudvikling.</li> <li>- Grøn Cykelrute.</li> <li>- Vigtig øst-vest gående forbindelse på Amager.</li> </ul>	<p><u>Amager Vest Lokaludvalgs brev af 14.1.16</u></p> <ol style="list-style-type: none"> <li>1. Projektet har stor prioritet for Amager Vest Lokaludvalg, der samtidig gør opmærksom på, at projektet skal tage hensyn til de fredede områder Kalvebod Kile og Amager Fælled. <i>TMF bemærker generelt, at projekter i skybrudsplanen kun kan gennemføres, hvis der dertil kan indhentes de nødvendige myndighedstilladelser, herunder en eventuel dispensation fra fredningsnævnet. I dette konkrete skybrudsprojekt er det planen, at skybrudsvandet skal ledes til en ny kanal, der vil blive etableret langs Vejlands Allé og som skal sluttes til de eksisterende grøfter med udløb i havnen. Således skal der ikke ledes skybrudsvand på Amager Fælled.</i></li> <li>2. Lokaludvalget søger svar fra TMF på, hvordan en dispensation fra fredningen af Amager Fælled skal ske i praksis, hvis skybrudsprojektet får indflydelse på de fredede områder.</li> </ol>

		<p><i>TMF henviser til pkt. 1, hvor det er redegjort for, at det ikke er planen at skybrudsprojektet skal påvirke de fredede områder på Amager Fælled.</i></p>
<p>OS16 Jagtvej (Vibehus Runddel – Østerbrogade) Kombineret skybruds- og forsinkelsesveje</p>	<p>Potentiel synergi:</p> <ul style="list-style-type: none"> <li>- Dampkonvertering.</li> <li>- Helhedsgenopretning af vej.</li> <li>- Synergi til optimeringsplanen.</li> </ul> <p>Projektstrækninger er i "Grøn Klimatilpasning" udpeget som en grøn korridor, der skal forbinde brokvarterernes store grønne områder.</p> <p>Der skal udvikles en samlet helhedsplan for byrum og grøn forbindelse på hele Jagtvej, fra Østerbrogade i øst til Ågade i vest.</p>	<p><u>Østerbro Lokaludvalgs mail af 1.2.16</u></p> <p>Østerbro Lokaludvalg har en særlig opmærksomhed på områdets trafikale forhold. I det eksisterende trafikale samarbejde mellem Østerbro Lokaludvalg, Områdefornyelsen Skt. Kjelds Kvarter og borgerne i området, er det et ønske om bremse udviklingen af trafikanter, der bruger de nærliggende bolig-gader som en smutvej til at komme fra Østerbrogade til Lyngbyvej.</p> <p>Lokaludvalget ønsker, at der i skybrudsløsningen indtænkes en trafikal løsning på dette problem, eksempelvis med en lukning eller ensretning af vejene.</p> <p>Skybrudsløsningen her bør tænkes sammen med Østerbrogade og Strandboulevarden. Træernes ve og vel bør varetages.</p> <p>Lokaludvalget bemærker at lokalområdets beboere og boligforeninger har en forventning om at blive hørt i skybrudsprojekter.</p> <p><i>TMF bemærker, at det er en relevant trafikal overvejelse som vil blive medtaget i en helhedsplan for jagtvej og her drøftet med TMF's trafik myndighed.</i></p> <p><i>Den omtalte helhedsplan, som strækker sig fra Østerbrogade til Åboulevarden, er blevet foreslået til budgetspillekort om klimatilpasningsprojekter 2017. Udover trafikale aspekter vil helhedsplanen også inkludere forhold omkring træer og anden beplantning.</i></p>

		<i>Lokaludvalgene med flere vil blive inddraget i helhedsplanen.</i>
<p>VEL30 Jagtvej Nord (Mimersgade – Julius Bloms Gade) UDVIKLINGS- PROJEKT Skybrudsvej</p>	<p>Potentiel synergi:</p> <ul style="list-style-type: none"> <li>- Helhedsgenopretning af vej.</li> <li>- Byens grønne træk.</li> <li>- Synergi til optimeringsplanen.</li> </ul> <p>Byrumspotentialer:</p> <ul style="list-style-type: none"> <li>- Jagtvej er en del af byens grønne ring, og skal planlægges så grønt som muligt.</li> <li>- Der søges om midler under cykeloptimeringsplanen, til projektudvikling og anlæg af strækningen fra Nørrebros Runddel til Tagensvej, samt midler til projektudvikling af strækning fra Hans Tavsens park til Nørrebros Runddel.</li> </ul> <p>Der skal udvikles en samlet helhedsplan for byrum og grøn forbindelse på hele Jagtvej, fra Østerbrogade i øst til Ågade i vest.</p>	<p><u>Nørrebro Lokaludvalgs mail af 28.1.16</u></p> <p>Lokaludvalget forventer udpræget modstand mod dele af projektet og mener at der skal være omfattende borgerinddragelse i forbindelse med helhedsplan for området. Herudover Bynet2019 og Cykelringen.</p> <p><i>TMF bemærker, at Lokaludvalgene med flere vil blive inddraget i udarbejdelse af helhedsplanen for Jagtvej, fra Østerbrogade til Åboulevarden, som TMF har foreslået til budgetspillekort om klimatilpasningsprojekter 2017.</i></p>
<p>VEL17 Sankt Jørgens Sø UDVIKLINGS- PROJEKT Forsinkelsesplads</p>	<p>Projektudvikling Vigtigt at der startes hurtigt på planlægningen. Hydraulisk er projektet helt centralt for vandoplandet og det forventes at være et kompliceret projekt at gennemføre.</p>	<p><u>Indre By Lokaludvalg brev af 28.1.16</u></p> <ol style="list-style-type: none"> <li>1. Ud fra de tegninger, Lokaludvalget har set, vurderer Lokaludvalget, at projektet vil forringe byrummet, hvorfor et skybrudsprojekt i søen kun skal etableres, hvis det er strengt nødvendigt. Lokaludvalget henviser desuden til TMF's idekatalog "Fire søer og tusind ideer" udarbejdet i efteråret 2014.</li> </ol> <p><i>TMF bemærker, at skybrudsprojekt Sankt Jørgens Sø er i skybrudsplanen vurderet til at rumme et stort potentiale for byrumsforbedringer, og er essentielt for</i></p>

*det overordnede hydrauliske sammenhæng. Formålet med udviklingsprojektet er netop at afdække muligheder og begrænsninger for at få det bedste projekt ud af det, under hensyntagen til borgernes ønsker, fredninger, miljøkrav med videre.*

2. Såfremt Kommunen vælger at gå videre med udviklingsprojektet for Sankt Jørgens Sø, kræver Lokaludvalget, at borgerne inddrages fra start, med Indre By Lokaludvalg og Vesterbro Lokaludvalg tæt på processen. Desuden lufter Lokaludvalget tanken om at Frederiksberg Kommune opfordres til at danne et borgernetværk i nærområdet, som kan deltage i processen på lige fod med lokaludvalgene.

*TMF bemærker, at borgerne og lokaludvalgene vil få mulighed for at blive inddraget i udviklingsprojektet, der i øvrigt vil blive gennemført i samarbejde med Frederiksberg Kommune.*

#### Vesterbro Lokaludvalgs brev af 29.1.16

1. Lokaludvalget er betænkelig ved, at projektet prioriteres højere end VEL15 Supplerende skybrudsveje Sønder Boulevard (del på Vesterbrogade).

*TMF bemærker, at VEL17 Sankt Jørgens Sø er essentielt for den overordnede hydraulisk sammenhæng, og samtidig meget kompliceret, hvorfor det forventes at det vil tage lang tid til at udvikle projektet og gennemføre det. VEL15 Supplerende*

		<p><i>skybrudsveje Sønder Boulevard (del på Vesterbrogade) afventer, at HOFOR etablerer en skybrudstunnel fra Sankt Jørgens Sø til havnen.</i></p> <p>2. Lokaludvalget er positiv indstillet, hvis Sankt Jørgens Sø får et øget rekreativt areal, men ønsker dokumentation for, at projektet ikke medfører ringere dyre - og plantelivet i søen.</p> <p><i>TMF bemærker, at denne problemstilling vil blive belyst i udviklingsprojektet, og at det endelige projekt ikke kan gennemføres uden at der bliver indhentet de nødvendige myndighedstilladelser.</i></p> <p><u>Nørrebro Lokaludvalgs mail af 28.1.16</u></p> <p>Lokaludvalget foreslår, at udviklingsprojektet undersøger muligheder for at også den nordlige Sankt Jørgens Sø indgår i skybrudsløsningen samt borgernes holdning til dette.</p> <p><i>TMF bemærker, at denne mulighed vil blive undersøgt i udviklingsprojektet.</i></p>
<p>BIR7.6 &amp; 7.7 Tagensvej Nord</p> <p>Skybrudsvej med en række mindre forsinkelsespladser lang vejen</p>	<p>Potentiel synergi:</p> <ul style="list-style-type: none"> <li>- Helhedsgenopretning af vej</li> </ul>	<p><u>Bispebjerg Lokaludvalg brev af 25.2.16</u></p> <ol style="list-style-type: none"> <li>1. God synergi med udvikling af Lersøparken.</li> <li>2. Der er organisationer på Bispebjerg Bakke som gerne ser vejen udviklet som grøn zone, derfor bør dette projekt koordineres med eventuelle ønsker fra disse.</li> <li>3. Mulige Interessenter: Bispebjerg Kulturcenter, Agendaforeningen, FAKTI, Grundtvigskirken, Bispeparken, Kringlebakken, spejderklub, Bispebjergghjemmet, Hospitalet, daginstitutionerne,</li> </ol>

		<p>skolehaverne, berørte boligforeninger.</p> <p>4. Lersøparken kan synes "usynlig" netop fra Tagensvejsiden. I dette projekt bør man derfor bestræbe sig på at synliggøre indgangene til parken.</p> <p><u>Nørrebro Lokaludvalg brev af 24.2.16</u></p> <p>1. Nørrebro Lokaludvalg at ser gerne, at der tænkes et grønt sammenhæng ind i projekterne.</p> <p><i>TMF bemærker, at forsinkelselementerne i BIR7.6 &amp; 7.7 Tagensvej Nord, har potentialer for at bidrage til en forgrønning af Tagensvej. Retning for projekts vil blive nærmere konkretiseret i forbindelse med overlevering af projektet fra Byen Udvikling til Byens Fysik.</i></p>
	-	
<p><b>Andre projekter fra skybrudsplanen, som Lokaludvalgene har peget på i høringssvar januar 2016</b></p>		
<p>VEL32 Regnvandspark i H.C. Ørstedsparken</p>		<p><u>Miljøpunkt Indre By Christianshavns brev af 25.1.16</u></p> <p>Miljøpunkt Indre By-Christianshavn spørger, om det er en fejl, at VEL32 Regnvandspark i H.C. Ørstedsparken, ikke er taget med i bruttopakken.</p> <p><i>TMF bemærker, at VEL 32 ikke er taget med, fordi regnvandsparken skal rense daglig regn, og ikke skybrudsvand. Regnvandsparken vil blive etableret senere, når der er fundet en egnet metode hertil. H.C.</i></p>

		Ørstedsparken kan allerede i dag bruges til opbevaring af skybrudsvand.
Projekter i Middelalderbyen		<p><u>Miljøpunkt Indre By Christianshavns brev af 25.1.16</u></p> <p>Miljøpunkt Indre By-Christianshavn spørger, hvorfor der ikke er udvalgt projekter i Middelalderbyen.</p> <p><i>TMF bemærker, at det er fordi projekterne udføres af HOFOR som kloakprojekter, og ikke af Københavns Kommune.</i></p>
Huller i bolværket på Christianshavn		<p><u>Miljøpunkt Indre By Christianshavns brev af 25.1.16</u></p> <p>Miljøpunkt Indre By-Christianshavn ønsker en forklaring på, hvorfor etablering af huller i bolværket på Christianshavn ikke længere er en del af skybrudsløsninger.</p> <p><i>TMF vil give en forklaring direkte til Miljøpunkt Indre By-Christianshavn.</i></p>
AM47 Johan Semp's Gade		<p><u>Christianshavns Lokaludvalgs brev af 28.1.16</u></p> <p>Christianshavns Lokaludvalg anbefaler, at projektet tages med i budget for 2017.</p> <p><i>TMF bemærker, at projektet i henhold til udrulningsplan for 300 skybrudsprojekter (bilag 5 til BR vedtagelse af ansøgning til Forsyningssekretariatet 26.11.15) er planlagt til igangsættelse om 10-20 år.</i></p>
AM51 Overgaden oven Vandet		<p><u>Christianshavns Lokaludvalgs brev af 28.1.16</u></p> <p>Christianshavns Lokaludvalg ønsker, at projektet geninklu­deres i skybrudsplanen og anbefaler at, projektet tages med i budget for 2017. Lokaludvalget ønsker, at selv om rørene laves af HOFOR, er det Københavns Kommune som skal stå for den synlige del af projektet.</p>

		<i>TMF bemærker, at Københavns Koordinatorer projektet med HOFOR og at projektets synlige del er en del af denne koordinering.</i>
"Punkteringer" ved alle bolværker ved Christianshavns kanaler og langs Refshalevej ned mod Erdkehlgraven samt forhøjning af Refshalevej		<p><u>Christianshavns Lokaludvalgs brev af 28.1.16</u></p> <p>Christianshavns Lokaludvalg ønsker, at der udføres "punkteringer" ved alle bolværker ved Christianshavns kanaler og langs Refshalevej ned mod Erdkehlgraven samt at Refshalevej forhøjes for at modvirke, at saltvand strømmer ind i Stadsgraven.</p> <p><i>TMF bemærker, at det af hensyn til Stormflod ikke kan anbefales punkteringer af bolværket. I stedet arbejdes på etablering af kontraventiler.</i></p>
Greisvej projektet, inklusive ideoplæg (AM12A Greisvej Vest og AM12B Greisvej Øst)		<p><u>Amager Øst Lokaludvalgs brev af 28.1.16</u></p> <p>1. Lokaludvalget ønsker at opstarte en dialog med TMF omkring lokaludvalgets projektforslag til byrum og hvornår Greisvej projektet skal med i budgetpakken. Dette med henblik på at sikre borgerinddragelse og at der overvejes midlertidige løsninger, inden den endelige løsning bliver fundet.</p> <p><i>TMF bemærker, at AM12B Greisvej Øst og AM12A Greisvej Vest projekterne i henhold til udrulningsplan for 300 skybrudsprojekter (bilag 5 til BR vedtagelse af ansøgning til Forsyningssekretariatet 26.11.15) er planlagt til igangsættelse om henholdsvis 5-10 år og 10-20 år. Projekterne afventer HOFOR's løsning, før der kan vurderes potentiale for byrumsforbedringer. Når Greisvej projekterne indgår i skybrudspakke, vil</i></p>



		<p><i>Lokaludvalget og beboerne blive inddraget. TMF bemærker, at Lokaludvalgets ideoplæg vil indgå i udarbejdelse af en helhedsplan for forbindelse mellem Kastrup Fort og Amager Fælled, som TMF har foreslået til budgetspillekort om klimatilpasningsprojekter 2017.</i></p> <p>2. Lokaludvalget opfordrer til, at prioritering af kommunens projekter bedst muligt understøtter og skaber synergi med projekter på private fællesveje. <i>TMF bemærker, at udrulningen af skybrudsplanen også indeholder koordinering og prioritering af synergi med private fællesveje.</i></p>
Øvrige spørgsmål til TMF		<p><u>Indre By Lokaludvalg</u> brev af 28.1.16</p> <p>TMF vil sende svarene direkte til Indre By Lokaludvalg.</p>

***Oversigt over lokaludvalgenes kommentarer til 4 ekstra forslag til skybrudspakken 2017, der var udsendt 8. februar 2016 til lokaludvalgene***

<b>ID, navn og typologi</b>	<b>Begrundelse for igangsættelser</b>	<b>Lokaludvalgs bemærkninger (kortfattet og angiv dateret brev og mail fra lokaludvalg)</b>
Tagensvej (består af flere delprojekter): NO 12 (Tagensvej), BIR 8.4 (Tagensvej Syd), BIR 7.7. og 7.6 (Tagensvej Nord)	Tagensvej, der består af tre delprojekter. Valget af Tagensvej er foranlediget af, at der i 2017 pågår en større helhedsgenopretning på Tagensvej. Vejprojektet har en størrelse, der har et	<p><u>Bispebjerg Lokaludvalg</u> brev af 25.2.16</p> <p>God synergi med udvikling af Lersøparken.</p> <p>Der er organisationer på Bispebjerg Bakke som gerne ser vejen udviklet som grøn zone, derfor bør dette</p>

	<p>stort potentiale for synergi med de tre kommende delprojekter på Tagensvej.</p>	<p>projekt koordineres med eventuelle ønsker fra disse. Mulige Interessenter: Bispebjerg Kulturcenter, Agendaforeningen, FAKTI, Grundtvigskirken, Bispeparken, Kringlebakken, spejderklub, Bispebjerg hjemmet, Hospitalet, daginstitutionerne, skolehaverne, berørte boligforeninger. Lersøparken kan synes "usynlig" netop fra Tagensvejsiden. I dette projekt bør man derfor bestrebe sig på at synliggøre indgangene til parken.</p> <p><u>Nørrebro Lokaludvalg brev af 24.2.16</u></p> <p>Nørrebro Lokaludvalg at ser gerne, at der tænkes et grønt sammenhæng ind i projekterne.</p> <p><i>TMF bemærker at: forsinkelselementerne i BIR7.6 &amp; 7.7 Tagensvej Nord, har potentiale for at bidrage til en forgrønning af Tagensvej. Retning for projektet vil blive nærmere konkretiseret i forbindelse med overlevering af projektet fra Byens Udvikling til Byens Fysik.</i></p> <p><i>Skybrudsløsningerne 'BIR 8.4 Tagensvej Syd' og 'NO12 Tagensvej' er skybrudsveje, der i modsætning til 'BIR7.6 &amp; 7.7 Tagensvej Nord' udelukkende har til formål at bortlede vand. Bortledning af vand fordrer i sig selv ikke grønne løsningsgreb, da disse typisk fylder meget i gaderummet i forhold til bortledningskapaciteten.</i></p>
De Gamles By NO16 / Sjællandsgade NO17	De Gamles By / Sjællandsgade hænger sammen og vælges begge to, da der er	<p><u>Nørrebro Lokaludvalgs mail af 24.2.16</u></p> <p>Lokaludvalget mener, at skybrudsløsningen skaber værdi for</p>

	<p>mulighed for at hente synergigevinster i forhold til byrumsforbedringer i området.</p>	<p>borgerne i hverdagen og har god samfundsøkonomi. Grundet mange involverede forvaltninger og interessenter er den største udfordring en fælles forståelse for arbejdet med klimatilpasning og skybrudsløsninger. Lokaludvalget mener derfor, at der er brug for at afsætte midler til en ekstra borgerinddragelsesindsats i projektet, hvilket kan ske med genetablering af Følgegruppen for De Gamles By, hvor blandt andet skybrudsprojektet kan forankres lokalt.</p> <p><i>TMF bemærker, at skybrudsprojektet De Gamles By NO16 blev vedtaget i projektpakke 2016, så det kunne tænkes sammen med de øvrige anlægsprojekter i området, men flere af anlægsprojekterne er blevet gennemført, hvorfor der ikke længere kan opnås synergi mellem disse og skybrudsprojektet.</i></p> <p><i>TMF ønsker i stedet for, at tænke projektet sammen med skybrudsprojektet Sjællandsgade NO17, både med hensyn til planlægning og i forhold til optimering af valg af løsninger, når det bliver aktuelt. Sjællandsgade NO17 er i henhold til udrulningsplan for 300 skybrudsprojekter (bilag 5 til BR vedtagelse af ansøgning til Forsyningssekretariatet 26.11.15) planlagt til igangsættelse om 1-5 år. TMF forventer, at det udvidede projekt tidligst kan blive aktuelt i forbindelse med projektpakke 2018.</i></p> <p><i>TMF vil inddrage borgere i lokalområdet, når arbejdet med skybrudsløsningens placering og udformning sættes i gang.</i></p>
Tåsingegade OS 15	Tåsingegade vælges, da det kan sikre, at der etableres en sammenhængende skybrydsgren, som herefter kan stå færdig	Østerbro lokaludvalg har den 26. februar 2016 oplyst, at det er godt at Tåsingegade er kommet med i pakken.
Valby Parken KV 64	Valbyparken. Der foregår et stort arbejde med en skybrudsledning. Derfor er det	Valby Lokaludvalg bakker op om projektet. Projektet gennemføres i en park, der er flittigt benyttet. Det er

	nødvendig at igangsætte projektet.	<p>derfor vigtigt at inddrage parkens brugere i endelig udformning og specielt at informere under projektering og gennemførelse af projektet.</p> <p><i>TMF vil inddrage parkens brugere og borgere i lokalområdet, når arbejdet med skybrudsløsningens placering og udformning påbegyndes. Da borgerne inddrages i skybrudsløsningens placering og udformning tænkes den fortsatte information af områdets borgere at ske sammen med dem.</i></p>
Supplerende om Carl Jakobsens Vej og Karens Minde	<p>Supplerende er det den 8. februar 2016 oplyst til lokaludvalgene, at 2 projekter skydes i gang i 2018 og ikke 2017. Det er Carl Jacobsen Vej og Karens Minde. Områdefornyelsen Sydhavnen er først klar til at gå i gang i 2018. Karens Minde er en forudsætning for at lave Carls Jakobsens Vej.</p> <p>Kgs. Enghave Lokaludvalg har ved mail den 18. februar 2016 taget til efterretning, at bevilling af anlægsmidler til skybrudsprojektet Karens Minde først kommer med i projektpakken for 2018. Det er vigtigt med en grundig borgerinddragelse forud for anlæggelsen, særligt når man tager de store mængder vand, som området skal kunne rumme, i betragtning.</p>	



VALBY LOKALUDVALG

Valby Lokaludvalg  
Valby Kulturhus, 1. sal  
Valgårdsvej 4-8  
2500 Valby

[www.valbylokaludvalg.kk.dk](http://www.valbylokaludvalg.kk.dk)

EAN nummer  
5798009800176

### Valby Lokaludvalgs hørings svar vedr. skybrudspakke 2017

Valby Lokaludvalg har på sit møde den 12. januar haft besøg af forvaltningen og efterfølgende drøftede lokaludvalget hørings svaret vedr. skybrudsprojektpakken 2017.

Lokaludvalget kvitterer for den tidlige inddragelse, hvilket vi ser som et meget positivt element i at såvel borgerne som lokaludvalget har mulighed for at kvalificere beslutningerne omkring skybrudsplanen, der er et af de mest betydningsfulde projekter for Københavns Kommune. Skybrudsprojekterne har potentiale til på en gang af sikre København mod oversvømmelser og at give byen et nyt, grønt ansigt med langt større rekreative værdier end i dag.

Vi anerkender forvaltningens prioriteringer af synergi med andre projekter under hensyntagen til den grundlæggende hydraulik, og at det samtidig prioriteres højt at skabe byrumsforbedringer, ser vi som en meget central og vigtig del af skybrudsplanen.

Valby Lokaludvalg vil også fremover lægge stor vægt på at blive inddraget i de skybrudsprojekter, der berører bydelen, herunder også de projekter deles med Vanløse (Damhussøen) eller Kongens Enghave (områderne omkring Sjælør Boulevard og Valby Idrætspark).

01-02-2016

#### Carl Jacobsens Vej

Lokaludvalget kan støtte prioriteringen af projektet på Carl Jacobsens Vej. Det er logisk at begynde med de projekter, der ligger nærmest de steder, hvor vandet skal udledes til havnen. Det er positivt, at det kan samtænkes med genopretning af vejen og etablering af cykelstier i stedet for cykelbaner. Lokaludvalget vil gerne inddrages i en nærmere drøftelse af det konkrete projekt i den indledende fase så snart som muligt. Det vil også være vigtigt tidligt at informere borgerne, idet der hersker en vis usikkerhed om, hvad det vil sige, at en vej bliver til skybrudsvej.

Sagsnr.

2016-0008163

Dokumentnr.

2016-0008163-4



Et lokaludvalg i

**KØBENHAVNS KOMMUNE**

Valby Lokaludvalg er en uafhængig lokal forsamling, der er oprettet af Københavns Kommune. Lokaludvalget fungerer som bindeled mellem københavnere i bydelen og politikerne på Københavns Rådhus.

### **Vigerslev Allé**

I forhold til det projekt, der omfatter Vigerslev Allé, henleder vi opmærksomheden på, at det bør koordineres med planerne for en vejgenopretning og belægning med støjsvag asfalt, som er lovet borgerne og som er indskrevet som et af de kommende projekter i støjhandlingsplanen. Projekter er aktuelt på grund af den omfattende udbygning på F.L. Smidth grunden, hvilket vil øge støjbelastningen for de eksisterende boliger på Vigerslev Allé. I den forbindelse vil det være tosset, hvis vejen skal graves op to gange.

### **Valby Langgade**

Vi gør opmærksom på, at der er bevilget en vejgenopretning af Valby Langgade i budget 2016. Det vil være en afgørende fordel, hvis dette projekt kan koordineres med eller forberede etableringen af skybrudssikringen af Valby Langgade

### **Damhussøen**

Valby Lokaludvalg hilser velkomment, at den reviderede løsning for Damhussøen har opretholdt løsningen med at etablere et inddæmmede parkområde i sydsiden af søen og indeholde muligheden for at skabe en ny forbindelse under dæmningen ved Roskildevej. Dette vil gøre det muligt at skabe et nyt miljø i den nordlige del af Vigerslevparken, og vi bidrager gerne til en løsning. Lokaludvalget forudsætter, at løsningen etableres, så der ikke skabes øget oversvømmelsesrisiko for boligområderne langs Vigerslevparken.

I forhold til løsningen med at hæve den nordlige dæmning med op til 0,5 for at med for at etablere mere volumen i søen: Eneste bekymring er at hvordan man vil håndtere denne ekstra mulighed. Hvis man forventer at skulle kunne pumpe vand op i søen for at bruge den som tilbageholdelses-reservoir, skal man sikre at det ikke er forurenede vand, så man risikere at komme til at beskadige flora og fauna i søen. Generelt vil vi gerne understrege, at vi forventer at der tages hånd om, at regnvandet ikke blandes med forurenede vand, så der ikke ledes vand med tungmetaller eller spildevand ind over bydelens grønne områder.

Med venlig hilsen

Michael Fjeldsø  
Formand, Valby Lokaludvalg

## PROJEKTNAVN: KV68 Carl Jacobsens Vej

### Lokaludvalgets kommentarer på valg af skybrudsprojektet i pakken og hensyn til andre projekter, lokale forhold etc.

Lokaludvalgets kommentarer til valget af skybrudsprojektet i pakken og hensyn til andre projekter, lokale forhold, byrumspotentialer etc.

Valby Lokaludvalg bakker op om valget af projekt. Ved udformning af projektet bør der tages hensyn til, at der på vejen ligger større uddannelsesinstitutioner, er mange ud/indkørsler til større virksomheder. Desuden er der nybyggede boliger på strækning omkring Ny Ellebjerg Station. Der er flere meget benyttede overgange på strækningen. Bode ved Ny Ellebjerg Station, krydset ved Trekronergade og krydset ved Sjælør Boulevard. Krydset ved Trekronergade føles ofte utrygt, da oversigtsforholdene er dårlige, hvor mange cyklister og fodgængere krydser Carl Jacobsens Vej.

### Lokaludvalgets vurdering af inddragelse

Faktorer, som er udslagsgivende for, i hvilken udstrækning omverdenen bør inddrages i projektet	
<i>Udsagnene vurderes på en skala 1-5, hvor 5 indikerer, at udsagnet er i komplet overensstemmelse med projektet, og hvor 1 indikerer, at udsagnet ikke stemmer overens med projektet.</i>	
Der er folkelig bevågenhed omkring området, som projektet ligger i	3
Beboere og brugere er ressourcestærke og deltager aktivt i udvikling af lokalområdet, som projektet ligger i	3
Det er et udsat område med potentiale for et socialt og kulturelt områdeløft	2
Det er et fredet/sensitivt område, som projektet ligger i	1
Der er mangel på viden om brugerne/de erhvervsdrivende/borgerne i området	4
Der er mangel på viden om opfattelser og adfærd forbundet med stedet, som projektet ligger i	4
Det forventes, at borgere eller andre aktører vil have indvendinger mod projektet	2



ØSTERBRO  
LOKALUDVALG

Vennemindevej 39  
2100 København Ø

Telefon  
3555 7436  
Direkte telefon  
2612 1211  
E-mail  
adh@okf.kk.dk  
EAN nummer  
5798009800176

TMF BU CBS Klima

## Høringssvar klimatilpasningsprojekter til budget 2017

Østerbro Lokaludvalg bakker generelt op om klimatilpasningstiltagene i København og vil gerne deltage i borgerinvolvering i forbindelse med klimatilpasningsprojekterne.

Vi har dog ikke mulighed for at komme med forslag til konkrete metoder ud fra det materiale der ligger. Det vil i højere grad give mening, når vi ved præcis, hvad projekterne går ud på og hvilke konsekvenser det vil få.

### PROJEKTNAVN: OS16 - Jagtvej fra Østerbrogade til Vibenshus Runddel

#### Lokaludvalgets kommentarer på valg af skybrudsprojektet i pakken og hensyn til andre projekter, lokale forhold etc.

Lokaludvalgets kommentarer til valget af skybrudsprojektet i pakken og hensyn til andre projekter, lokale forhold, byrumspotentialer etc.

- Bevågenhed omkring området især på grund af trafikale forhold. En del af trafikken fra Østerbrogade, som vil nordud ad Lyngbyvej søger gennem Skt. Kjelds Kvarter som smutveje. I lokaludvalgets og beboerne i Områdefornyelsens områdes trafikale samarbejde ønskes smutvejene gennem de nærliggende bolig-gader undgået. Her bør man i skybrudsløsningen indtænke en trafikal løsning på det her rejste problem. Hvad vil det fx betyde med lukning eller ensretning af veje?
- Beboerne/boligforeningerne har været involveret en del i områdefornyelsens arbejde og er derfor vant til at samarbejde med kommunen. Dette betyder også, at borgerne "forventer" at blive hørt.
- Skybrudsløsningen her bør tænkes sammen med samme for Østerbrogade og Strandboulevarden. Træernes ve og vel bør varetages

27-01-2016

Sagsnr.  
2016-0008024

Dokumentnr.  
2016-0008024-7



Et lokaludvalg i  
**KØBENHAVNS KOMMUNE**

Østerbro Lokaludvalg er en uafhængig lokal forsamling, der er oprettet af Københavns Kommune. Lokaludvalget fungerer som bindeled mellem københavnere i bydelen og politikerne på Københavns Rådhus.



### Lokaludvalgets vurdering af inddragelse

Faktorer, som er udslagsgivende for, i hvilken udstrækning omverdenen bør inddrages i projektet	
<i>Udsagnene vurderes på en skala 1-5, hvor 5 indikerer, at udsagnet er i komplet overensstemmelse med projektet, og hvor 1 indikerer, at udsagnet ikke stemmer overens med projektet.</i>	
Der er folkelig bevågenhed omkring området, som projektet ligger i	5
Beboere og brugere er ressourcestærke og deltager aktivt i udvikling af lokalområdet, som projektet ligger i	5
Det er et udsat område med potentiale for et socialt og kulturelt områdeløft	4
Det er et fredet/sensitivt område, som projektet ligger i	3
Der er mangel på viden om brugerne/de erhvervsdrivende/borgerne i området	3
Der er mangel på viden om opfattelser og adfærd forbundet med stedet, som projektet ligger i	2
Det forventes, at borgere eller andre aktører vil have indvendinger mod projektet	3

### PROJEKTAVERN: NO13 – Blegdamsvej syd

#### Lokaludvalgets kommentarer på valg af skybrudsprojektet i pakken og hensyn til andre projekter, lokale forhold etc.

Lokaludvalgets kommentarer til valget af skybrudsprojektet i pakken og hensyn til andre projekter, lokale forhold, byrumspotentialer etc.
Blegdamsvej syd er ikke lagt op til at være en del af projektpakken, men Østerbro Lokaludvalg ser gerne at den løftes ind i budget 2017. Lokaludvalget er under alle omstændigheder interesseret i at se hele projektet for Blegdamsvej i sammenhæng. Dermed forudses et samarbejde også med Nørrebro Lokaludvalg.

### Lokaludvalgets vurdering af inddragelse

Faktorer, som er udslagsgivende for, i hvilken udstrækning omverdenen bør inddrages i projektet  <i>Udsagnene vurderes på en skala 1-5, hvor 5 indikerer, at udsagnet er i komplet overensstemmelse med projektet, og hvor 1 indikerer, at udsagnet ikke stemmer overens med projektet.</i>	
Der er folkelig bevågenhed omkring området, som projektet ligger i	5
Beboere og brugere er ressourcestærke og deltager aktivt i udvikling af lokalområdet, som projektet ligger i	5
Det er et udsat område med potentiale for et socialt og kulturelt områdeløft	3
Det er et fredet/sensitivt område, som projektet ligger i	3
Der er mangel på viden om brugerne/de erhvervsdrivende/borgerne i området	3
Der er mangel på viden om opfattelser og adfærd forbundet med stedet, som projektet ligger i	3
Det forventes, at borgere eller andre aktører vil have indvendinger mod projektet	2

### PROJEKTNAVN: BIR 7.1 - Lersøparken

#### Lokaludvalgets kommentarer på valg af skybrudsprojektet i pakken og hensyn til andre projekter, lokale forhold etc.

Lokaludvalgets kommentarer til valget af skybrudsprojektet i pakken og hensyn til andre projekter, lokale forhold, byrumspotentialer etc.
Lokaludvalget er enige i, og bakker op om at projekt Lersøparken er en vigtig del af klimatilpasningen. Projektet bør løftes ind i budget 2017.

## Lokaludvalgets vurdering af inddragelse

Faktorer, som er udslagsgivende for, i hvilken udstrækning omverdenen bør inddrages i projektet  <i>Udsagnene vurderes på en skala 1-5, hvor 5 indikerer, at udsagnet er i komplet overensstemmelse med projektet, og hvor 1 indikerer, at udsagnet ikke stemmer overens med projektet.</i>	
Der er folkelig bevågenhed omkring området, som projektet ligger i	4
Beboere og brugere er ressourcestærke og deltager aktivt i udvikling af lokalområdet, som projektet ligger i	5
Det er et udsat område med potentiale for et socialt og kulturelt områdeløft	5
Det er et fredet/sensitivt område, som projektet ligger i	4
Der er mangel på viden om brugerne/de erhvervsdrivende/borgerne i området	3
Der er mangel på viden om opfattelser og adfærd forbundet med stedet, som projektet ligger i	3
Det forventes, at borgere eller andre aktører vil have indvendinger mod projektet	3

Det tilføjes, jf. bemærkningen oven for om projekt Blegdamsvej, at lokaludvalget er generelt interesseret i at kunne følge skybrudsarbejdet med strækingsprojekter, der har en del i Østerbro Bydel men resten i en anden bydel. Et sådant let udvidet samarbejde ventes ikke at trække nogen af sagerne i langdrag.

Med venlig hilsen

**Axel Thrige Laursen**  
Ff. Østerbro Lokaludvalg

**Allan Marouf**  
Ff. Fagudvalg for teknik og miljø



## Høring: skybrudsprojekter 2017

### PROJEKTNAVN: Lersøparken

#### Lokaludvalgets kommentarer på valg af skybrudsprojektet i pakken og hensyn til andre projekter, lokale forhold etc.

29.01.2016

Lokaludvalgets kommentarer til valget af skybrudsprojektet i pakken og hensyn til andre projekter, lokale forhold, byrumspotentialer etc.

- Lokaludvalget mener det er et vigtigt projekt og det er med i bydelsplanen
- Mange års fokus på udvikling af Lersøparken, "Pleje og udviklingsplanen"
- Der er et ønske om åbning af Lygte A
- behov for en mere spændende park, stort byrumspotentiale
- God synergi med udvikling af Bispebjerg hospital til superhospital, sammenhæng med kommende NV Passagen, udvikling af Lersøgrøftens integrationshaver
- Mange interessenter: Agendaforeningen, skolehaverne, boldklubben, FAKTI, kolonihaverne, integrationshaverne, agilityforeningen, plejehjem, fodboldklubben, Nørgaard byggeriet
- Bispebjerg Lokaludvalg har fokus på Lersøparken og vil gerne spille en rolle ift. borgerinddragelsen

#### Lokaludvalgets vurdering af inddragelse





## Bispebjerg LOKALUDVALG

BIBLIOTEKET  
Rentemestervej 76  
2400 København NV  
[www.bispebjerglokaludvalg.kk.dk](http://www.bispebjerglokaludvalg.kk.dk)

side 2 / 7

Faktorer, som er udslagsgivende for, i hvilken udstrækning omverdenen bør inddrages i projektet	
<i>Udsagnene vurderes på en skala 1-5, hvor 5 indikerer, at udsagnet er i komplet overensstemmelse med projektet, og hvor 1 indikerer, at udsagnet ikke stemmer overens med projektet.</i>	
Der er folkelig bevågenhed omkring området, som projektet ligger i	4
Beboere og brugere er ressourcestærke og deltager aktivt i udvikling af lokalområdet, som projektet ligger i	5
Det er et udsat område med potentiale for et socialt og kulturelt områdeløft	4
Det er et fredet/sensitivt område, som projektet ligger i	5
Der er mangel på viden om brugerne/de erhvervsdrivende/borgerne i området	1
Der er mangel på viden om opfattelser og adfærd forbundet med stedet, som projektet ligger i	1
Det forventes, at borgere eller andre aktører vil have indvendinger mod projektet	2

### PROJEKTNAVN: Rentemestervej

#### Lokaludvalgets kommentarer på valg af skybrudsprojektet i pakken og hensyn til andre projekter, lokale forhold etc.

Lokaludvalgets kommentarer til valget af skybrudsprojektet i pakken og hensyn til andre projekter, lokale forhold, byrumspotentialer etc.





## Bispebjerg LOKALUDVALG

BIBLIOTEKET  
Rentemestervej 76  
2400 København NV  
[www.bispebjerglokaludvalg.kk.dk](http://www.bispebjerglokaludvalg.kk.dk)

side 3 / 7

- God synergi med opstart af Rentemestervej områdefornyelse. Da de starter 1. januar 2017, og først skal lave kvarterplan, giver det god mening at vente med dette projekt til 2018
- Private fællesveje har været et fokus for LU gennem det sidste år. Lokaludvalget vil arbejde for, at arbejdet med private fællesveje (tilskyndelse til etablering af vejlaug, inspiration til begrønning, klimatilpasning mm) bliver en del af kvarterplanen og områdefornyelsens arbejde
- Rentemestervej kvarteret er særdeles underforsynet med grønt, og grønne skybrudsløsninger vil bidrage positivt
- Rentemestervej kvarteret er præget af ressourcestærke personer, herunder netværket omkring den tidligere borgerdrevne park NV Autopark

### Lokaludvalgets vurdering af inddragelse

Faktorer, som er udslagsgivende for, i hvilken udstrækning omverdenen bør inddrages i projektet	
<i>Udsagnene vurderes på en skala 1-5, hvor 5 indikerer, at udsagnet er i komplet overensstemmelse med projektet, og hvor 1 indikerer, at udsagnet ikke stemmer overens med projektet.</i>	
Der er folkelig bevågenhed omkring området, som projektet ligger i	5
Beboere og brugere er ressourcestærke og deltager aktivt i udvikling af lokalområdet, som projektet ligger i	5
Det er et udsat område med potentiale for et socialt og kulturelt områdeløft	4
Det er et fredet/sensitivt område, som projektet ligger i	2
Der er mangel på viden om brugerne/de erhvervsdrivende/borgerne i området	1





**Bispebjerg**  
**LOKALUDVALG**

BIBLIOTEKET  
Rentemestervej 76  
2400 København NV  
[www.bispebjerglokaludvalg.kk.dk](http://www.bispebjerglokaludvalg.kk.dk)

side 4 / 7

Der er mangel på viden om opfattelser og adfærd forbundet med stedet, som projektet ligger i	2
Det forventes, at borgere eller andre aktører vil have indvendinger mod projektet	1

### PROJEKTNAVN: Degnestavnen

### Lokaludvalgets kommentarer på valg af skybrudsprojektet i pakken og hensyn til andre projekter, lokale forhold etc.

Lokaludvalgets kommentarer til valget af skybrudsprojektet i pakken og hensyn til andre projekter, lokale forhold, byrumspotentialer etc.

- God synergi med opstart af Rentemestervej områdefornyelse. Da de starter 1. januar 2017, og først skal lave kvarterplan, giver det god mening at vente med dette projekt til 2018
- I dette område er der stort fokus på utryghed, kriminalitet og hashhandel
- Lokaludvalget har initieret et netværk af folk fra området, som ønsker mere trygge rammer
- Stort behov for byrumsløsninger, som fremmer den oplevede tryghed
- Kvarteret har mange private fællesveje som endnu ikke er organiserede (dog Rentemestervej/Dortheavej vejlaug)
- FSB har en masterplan for området
- Udviklingsplan for Kirkegården
- Interessenter kan være: Beboerprojekt Bispebjerg, områdefornyelse, FSB, Degnestavnens legeplads, Smedetoften, kirkegården, netværk af lokale borgere

### Lokaludvalgets vurdering af inddragelse



Et lokaludvalg i  
**KØBENHAVNS KOMMUNE**





## Bispebjerg LOKALUDVALG

BIBLIOTEKET  
Rentemestervej 76  
2400 København NV  
[www.bispebjerglokaludvalg.kk.dk](http://www.bispebjerglokaludvalg.kk.dk)

side 5 / 7

Faktorer, som er udslagsgivende for, i hvilken udstrækning omverdenen bør inddrages i projektet	
<i>Udsagnene vurderes på en skala 1-5, hvor 5 indikerer, at udsagnet er i komplet overensstemmelse med projektet, og hvor 1 indikerer, at udsagnet ikke stemmer overens med projektet.</i>	
Der er folkelig bevågenhed omkring området, som projektet ligger i	5
Beboere og brugere er ressourcestærke og deltager aktivt i udvikling af lokalområdet, som projektet ligger i	3
Det er et udsat område med potentiale for et socialt og kulturelt områdeløft	5
Det er et fredet/sensitivt område, som projektet ligger i	2
Der er mangel på viden om brugerne/de erhvervsdrivende/borgerne i området	3
Der er mangel på viden om opfattelser og adfærd forbundet med stedet, som projektet ligger i	3
Det forventes, at borgere eller andre aktører vil have indvendinger mod projektet	1

### PROJEKTNAVN: Tuborgvej

#### Lokaludvalgets kommentarer på valg af skybrudsprojektet i pakken og hensyn til andre projekter, lokale forhold etc.

Lokaludvalgets kommentarer til valget af skybrudsprojektet i pakken og hensyn til andre projekter, lokale forhold, byrumspotentialer etc.







## Bispebjerg LOKALUDVALG

BIBLIOTEKET  
Rentemestervej 76  
2400 København NV  
[www.bispebjerglokaludvalg.kk.dk](http://www.bispebjerglokaludvalg.kk.dk)

side 6 / 7

- Der er potentiel synergi med ombygningen af Bispebjerg Hospital
- Der bør tænkes i grøn spredningskorridor fra Lersøparken, gennem hospitalet, langs Grundtvigskirke til kirkegården
- Det er ikke et område med stor bevågenhed, men potentielle samarbejdspartnere kan være: menigheden fra Grundtvigskirken, villaejere i området, Bispebjerg hospital

### Lokaludvalgets vurdering af inddragelse

Faktorer, som er udslagsgivende for, i hvilken udstrækning omverdenen bør inddrages i projektet	
<i>Udsagnene vurderes på en skala 1-5, hvor 5 indikerer, at udsagnet er i komplet overensstemmelse med projektet, og hvor 1 indikerer, at udsagnet ikke stemmer overens med projektet.</i>	
Der er folkelig bevågenhed omkring området, som projektet ligger i	2
Beboere og brugere er ressourcestærke og deltager aktivt i udvikling af lokalområdet, som projektet ligger i	3
Det er et udsat område med potentiale for et socialt og kulturelt områdeløft	2
Det er et fredet/sensitivt område, som projektet ligger i	1
Der er mangel på viden om brugerne/de erhvervsdrivende/borgerne i området	4
Der er mangel på viden om opfattelser og adfærd forbundet med stedet, som projektet ligger i	4
Det forventes, at borgere eller andre aktører vil have indvendinger mod projektet	1

Med venlig hilsen





**Bispebjerg**  
**LOKALUDVALG**

BIBLIOTEKET  
Rentemestervej 76  
2400 København NV  
[www.bispebjerglokaludvalg.kk.dk](http://www.bispebjerglokaludvalg.kk.dk)

side 7 / 7

Alex Heick  
Formand  
Bispebjerg Lokaludvalg





## VANLØSE LOKALUDVALG

Vanløse Lokaludvalg  
Frode Jakobsens Plads 4, 1. sal  
2720 Vanløse

EAN nummer  
5798009800176

### Høringssvar til skybrudsprojektpakke 2017

Vanløse lokaludvalg takker for muligheden for at afgive høringssvar til skybrudsprojektpakke 2017.

I det udsendte materiale, forelægger der ikke forslag til skybrudsprojekter i Vanløse bydel, hvorfor lokaludvalget ikke har udfyldt vedlagte skema.

Vanløse lokaludvalg ser gerne at det gode samarbejde vedr. skybrudsprojekter for Damhuseng og Sø fortsættes.

Med venlig hilsen

Bent Christensen

29-01-2016

Sagsnr.  
2016-0010189

Dokumentnr.  
2016-0010189-4



Et lokaludvalg i  
**KØBENHAVNS KOMMUNE**

Vanløse Lokaludvalg er en uafhængig lokal forsamling, der er oprettet af Københavns Kommune. Lokaludvalget fungerer som bindeled mellem københavnere i bydelen og politikerne på Københavns Rådhus.

TMF BU CBS Klima



Vesterbro Lokaludvalg

Lyrskovgade 4, 2 sal  
1758 København V

E-mail  
jwo@okf.kk.dk  
EAN nummer  
5798009800176

### Vesterbro Lokaludvalg bemærkninger vedr. skybrudskonkretisering - indspil til budget 2017

*Lokaludvalgets kommentarer til valg af skybrudsprojektet i pakken og hensyn til andre projekter, lokale forhold etc.*

Vesterbro Lokaludvalg har modtaget forslag til prioritering mellem forskellige projekter i forhold til skybrudssikring.

Vesterbro Lokaludvalg er betænkelig ved, at VEL17 (Skt. Jørgens Sø) prioriteres højere end VEL15 (Sdr. Boulevard, Vesterbrogade).

Som det er fremgået af tidligere høringssvar er Vesterbro Lokaludvalg positiv, hvis Skt. Jørgens Sø kan få et øget rekreativt areal. Det vil kræve en ophævelse af fredningen af søen samt en række dispensationer af vandplaner og naturbeskyttelse m.fl. Lokaludvalget er i tvivl, om denne ændring kan ske, uden at det vil føre til en forringelse af flora og fauna. Lokaludvalget ønsker derfor dokumentation for, at en sænkning af vandniveauet ikke vil føre til denne forringelse.

29-01-2016

Sagsnr.  
2013-0177518

Dokumentnr.  
2013-0177518-18



Et lokaludvalg i  
**KØBENHAVNS KOMMUNE**

Vesterbro Lokaludvalg er en uafhængig lokal forsamling, der er oprettet af Københavns Kommune. Lokaludvalget fungerer som bindeled mellem københavnernes i bydelen og politikerne på Københavns Rådhus.

*Lokaludvalgets vurdering af inddragelse*

Faktorer, som er udslagsgivende for, i hvilken udstrækning omverdenen bør inddrages i projektet	
<i>Udsagnene vurderes på en skala 1-5, hvor 5 indikerer, at udsagnet er i komplet overensstemmelse med projektet, og hvor 1 indikerer, at udsagnet ikke stemmer overens med projektet.</i>	
Der er folkelig bevågenhed omkring området, som projektet ligger i	5
Beboere og brugere er ressourcestærke og deltager aktivt i udvikling af lokalområdet, som projektet ligger i	3
Det er et udsat område med potentiale for et socialt og kulturelt områdeløft	2
Det er et fredet/sensitivt område, som projektet ligger i	5
Der er mangel på viden om brugerne/de erhvervsdrivende/borgerne i området	3
Der er mangel på viden om opfattelser og adfærd forbundet med stedet, som projektet ligger i	2
Det forventes, at borgere eller andre aktører vil have indvendinger mod projektet	4

Med venlig hilsen

Thomas Warburg  
Formand for Vesterbro Lokaludvalg



Amager Øst Lokaludvalg  
Kvarterhuset lok. 417  
Jemtelandsgade 3  
2300 København S

Telefon  
8232 5505  
E-mail  
LLI@okf.kk.dk  
EAN nummer  
5798009800176

## Høringssvar om skybrudsprojekter i Amager Øst

Amager Øst Lokaludvalg takker for muligheden for at kommentere på forvaltningens valg af projekter.

### 1. Valg af projekter

Det eneste projekt i bydelen som er med i forvaltningen projektpakke, er ”grøn helhedsplan for skybrudsprojektet langs Amagerbanens trace”.

Lokaludvalget vil gerne informeres om og inddrages i grøn helhedsplan for skybrudsprojekt langs Amagerbanens trace – både den del af projektet, der er besluttet med budget 16 og den der indgår i budgetpakke 17 (AM1C + AM1D).

Vi er tidligere blevet orienteret om at kommunen prioriterer et stort projekt på Greisvej i vores bydel. Vi ved det er et omfattende projekt, men vi er i gang med at udforme et projektforslag ovenpå jorden / i forbindelse med skybrudssikringen.

Lokaludvalget ønsker derfor at opstarte en dialog med forvaltningen omkring projektforslaget og hvornår det skal med i budgetpakken.

Lokaludvalget opfordrer til prioritering af kommunale projekter således at de bedst muligt understøtter og skaber synergi med de initiativer der sættes i gang på private fællesveje.

29-01-2016

Sagsnr.  
2016-0005140

### 2. borgerinddragelse

I forbindelse med Københavnercykelruten har Lokaludvalget længe været inddraget i borgerinddragelse omkring skybrudsprojektet langs Amagerbanens trace. Metoden har været tilfredsstillende set fra lokaludvalget og det ville være nærliggende at evaluere denne proces i københavner rute følgegruppen, forvaltningen og lokaludvalget og derefter fortsætte med lidt justering.

Dokumentnr.  
2016-0005140-1



Et lokaludvalg i  
**KØBENHAVNS KOMMUNE**

Amager Øst Lokaludvalg er en uafhængig lokal forsamling, der er oprettet af Københavns Kommune. Lokaludvalget fungerer som bindeled mellem københavnerne i bydelen og politikerne på Københavns Rådhus.

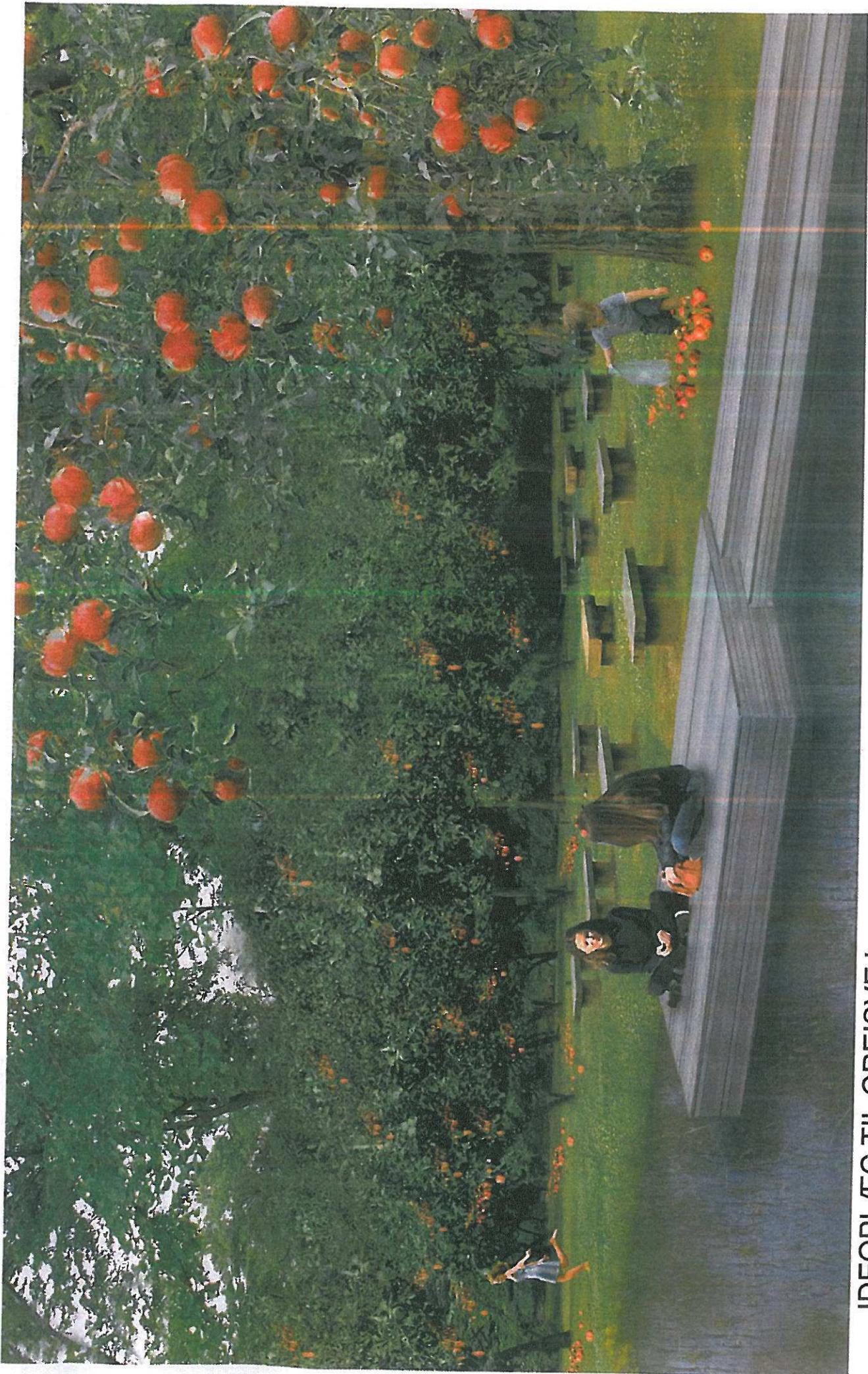
Borgerinddragelse omkring Greisvej projektet skal nok deles op i flere afdelinger. 1. Det store tekniske mht skybrudssikring med vandtanke og afledning af vand til Øresund. 2. beplantning og forsamlingshus ovenpå som lokaludvalget arbejder med. Lokaludvalget har afholdt et arrangement på Greisvej og indsamlet ideer til hvad man kan lave på arealet hvor der også skal laves vandopsamling under jorden. Vi har præsenteret borgerne for tegninger med ideer til æbleplantage og mosteri/forsamlingshus. Der arbejdes med at etablere en sociløkonomisk virksomhed der kan drive mosteri eller evt. butik og vedligeholde området. Projektideoplæg er vedlagt.

Projektet kan selvfølgelig først laves efter det underjordiske anlæg er færdigt og derfor betyder det meget for os snarest at få en dialog om tidsplan for projektet.

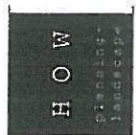
Hvis skybrudsprojektet skal projekteres og udføres om 3 år vil der være god tid til at lave borger inddragelse inden da. Hvis det først skal ske om 5-10 år bliver der risiko for at der bliver for lang tid fra man har borgerinddragelse til at man ser noget konkret. Man kan også overveje midlertidige løsninger (fx en pavillon hvor man har møder og arrangementer som fx presning af æbler fra borgernes haver) hvis man erkender at det varer fx 10 år.

Med venlig hilsen

Ole Pedersen  
Formand for Amager Øst Lokaludvalg



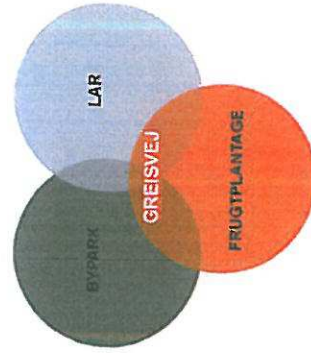
**IDEOPLÆG TIL GREISVEJ**  
**BY PARK, LAR, ÆBLEPLANTAGE**  
**Januar 2016**





## FORORD

Denne pjece er bestilt af Amager Øst Lokaludvalg, for at belyse mulighederne for at kombinere den regnvandshåndtering (LAR) i relation til Greisvej, som er udpeget af kommunen til at optage store mængder regnvand. I pjecen har vi udarbejdet et projekt, således at der samtidig skabes et LAR-projekt, en produktion via en æbleplantage samt en bypark, således at disse tre funktioner og oplevelser indgår i et fælleskab.



# INDHOLD

OVERSIGTSKORT	S. 4
EKSISTERENDE FORHOLD	S. 6
IDEOPLÆG	S. 8
- LAR	S. 10
- ÆBLEPLANTAGE	S. 12
- BYPARK	S. 14
MODEL TIL ØKONOMI OG SAMARBEJDE	S. 17

# GREISVEJ SOM BINDELED MELLEM AMAGERBROGADE OG AMAGER STRANDPARK

Greisvej er en overset og stille grøn forbindelse mellem Amagerbrogade og Amager Strandpark. Dens udstrækning er ca. 1,5 km og den varierer fra 30-60 meter i bredden. Greisvej har et potentiale til at udvikle en langstrakt bypark, der samler og udvikler kvarteret, og giver de bløde trafikanter en oplevelsesrig og sikker forbindelse på tværs af Amager.

Greisvej er af HOFOR og Københavns Kommune udpeget til særligt LAR-håndteringsområde. Dette kan ydermere være med til at give Greisvej en ekstra kvalitet og identitet i den fremtidige udformning.

## AMAGERBROGADE

## GREISVEJ

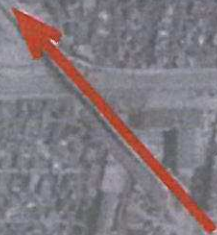


NORD

Side 5

AMAGER STRANDPARK

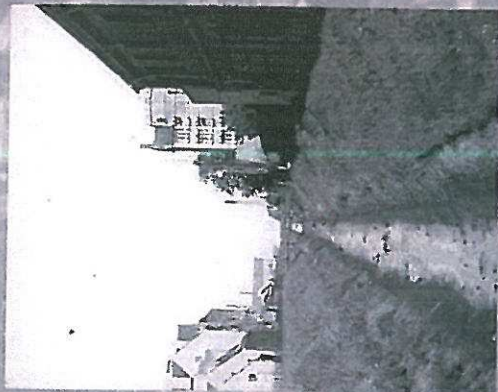
KASTRUP FORT



# GREISVEJ, EKSISTERENDE FORHOLD

Greisvej er et vigtigt element i Østamagers byplan. Den er en ud af Østamagers tre "boulevarde": Prags Boulevard, Italiensvej og Greisvej, der alle tre var tænkt til at strukturere bydelen og som alle tre havde kanaler, der skulle være med til at dræne amagers våde og lavtliggende jorde. Kanalerne er i dag lagt i rør under jorden. Over disse rør er der fyldt op med jord af ringe kvalitet, hvilket betyder at det er vanskeligt at beplante Greisvej som forholdene er nu

I dag omkranses Greisvej af en blanding af etagehuse og enfamiliehuse. Den fremstår i dag som en gold græsplæne med få træer, der mistrives i de ringe jordbundsforhold. Jorden skal fornys. Meget få elementer (boldmål mv.) findes på arealet og derfor fremstår området øde og mennesketomt.



OPRINDELIG KANAL

GREISVEJ



GREISVEJ SET MOD ØST



NORD

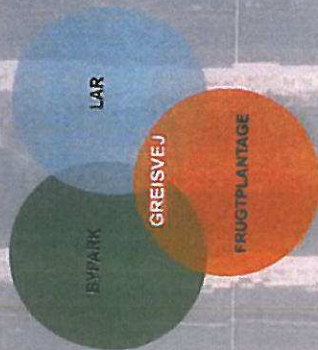
Side 7

GREISVEJ



GREISVEJ SET MOD VEST

# GREISVEJ, IDEOPLÆG



VISION FOR ET FREMTIDIGT GREISVEJ  
MED BYPARK, REGNVANDBASSINER OG  
FRUGTPLANTAGE

Greisvej er udpeget til et intensivt LAR-forløb. Sammentænker man dette forløb med en æbleplantage og en bypark, har man tre komponenter, der kan give et mangfoldigt oplevelse for alle typer af mennesker og funktioner.

Vi har set det som en mulighed, for at skabe et by- og landskabsrum, der ikke er fastlåst, men som over tid kan udvikle sig i flere retninger.



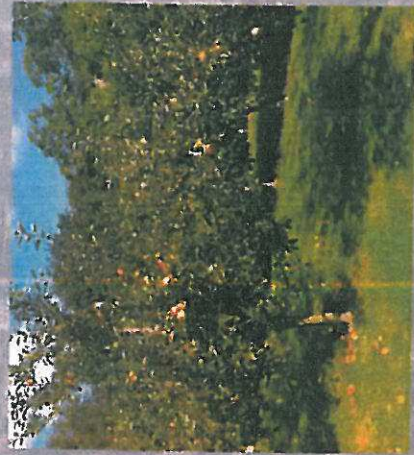
**BYPARK**  
Sønder Boulevard



**LAR**  
Utterslev  
skole



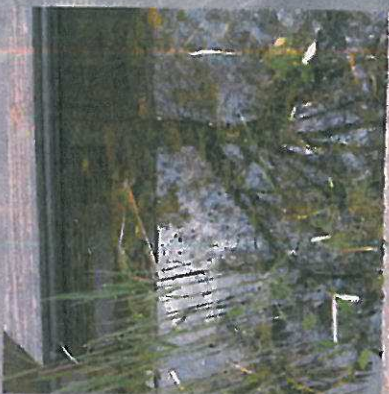
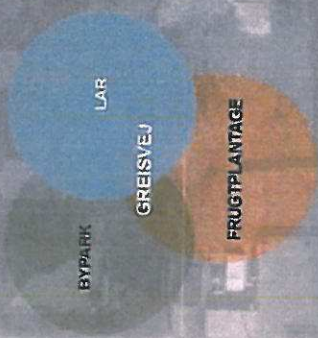
NORD



**ÆBLEPLANTAGE**  
Bernstofsparken



# GREISVEJ, LAR



Utterslev Skole



LAR bassin



Tåsinge Plads, LAR



NORD



Grøft, GN Brandts Have

LAR bassin

Kanal

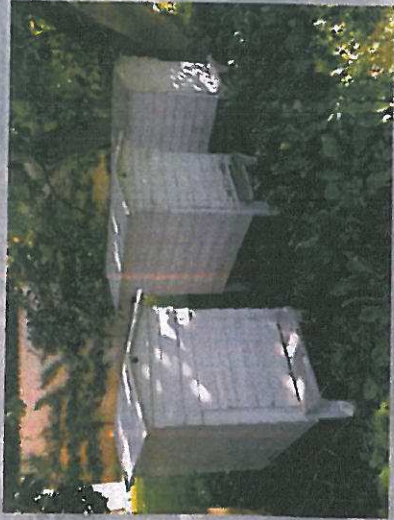
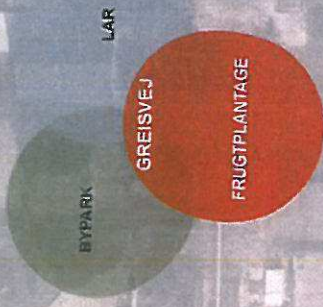


Ufterslev Skole, LAR

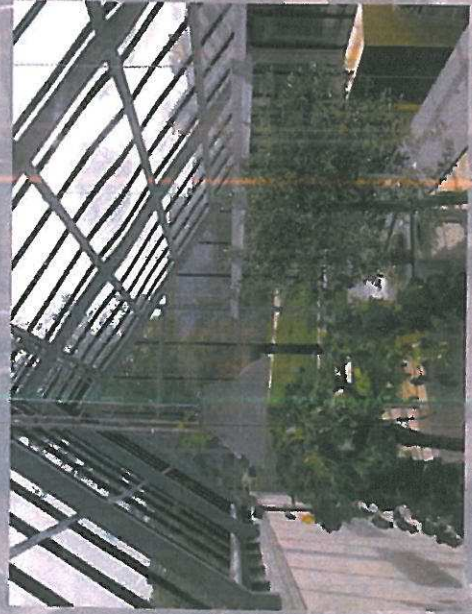
Greisvej er af Københavns Kommunes Miljø og Teknikforvaltning samt af HOFOR, udpeget til en af de overordnede årer til håndtering af regnvand og skybrudssikring. Planerne er endnu ikke offentliggjort og derfor er dette forslag om lokal afledning af regnvand (LAR) en idéskitse, der med tiden kan stemmes overens med kommunens og HOFOR's planer. Der foreslås flere tiltag:

Det væsentligste er en kanal, som varierer i bredde og løber i hele Greisvejs længde. De bredde feiler vil kunne indeholde regnvandsbede og forsinkelsesbassiner. Begrønningen med træer og andre vækster, er desuden med til at absorbere vand på stedet, - et tiltag der som sidegevinst har en rig biodiversitet.

# GREISVEJ, ÆBLEPLANTAGE



Bikuber, Bernstorffsparken



Undervisning, værksted og drivhus, Utterslev skole

Møsteri, Bornholm



Greisvej vil kunne blive en særlig smuk frugtland, som vil spejle årstiderne: En overladig blomstring om foråret, en sommertid med lys og skygge under træerne, et efterår med æblehøst og stærke farver og sidst et vinterhalvår med rimfrost og sne på de krogede grene.

Der vil være aktivitet og beskæftigelse året rundt med eksempelvis beskæring og pleje samt i den særligt travle tid, hvor æblerne skal høstes og mostes. Frugtland, møsteri og café kan drives som en social virksomhed og indrettes i en let drivhusagtig bygning.



NORD

snit

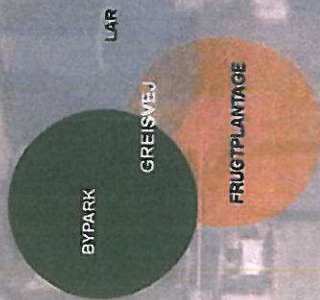
Drivhus, café  
mv.

30 m

Æbleplantage, beplantningsmønster

Side 13

# GREISVEJ, BYPARK



Park, Kyoto - Japan

Bro

Kanal

Regnvands-  
bassin



Bypark, Stokholm



Grejsvej kan blive en 1000 meter lang bypark, som strækker sig fra Amagerbrogade til Kastrupfortet. Byparken bindes sammen af en vandret sti, der åbner op til større og mindre grønne rum samt pladser, som kan indrettes over tid med input fra områdets beboere.

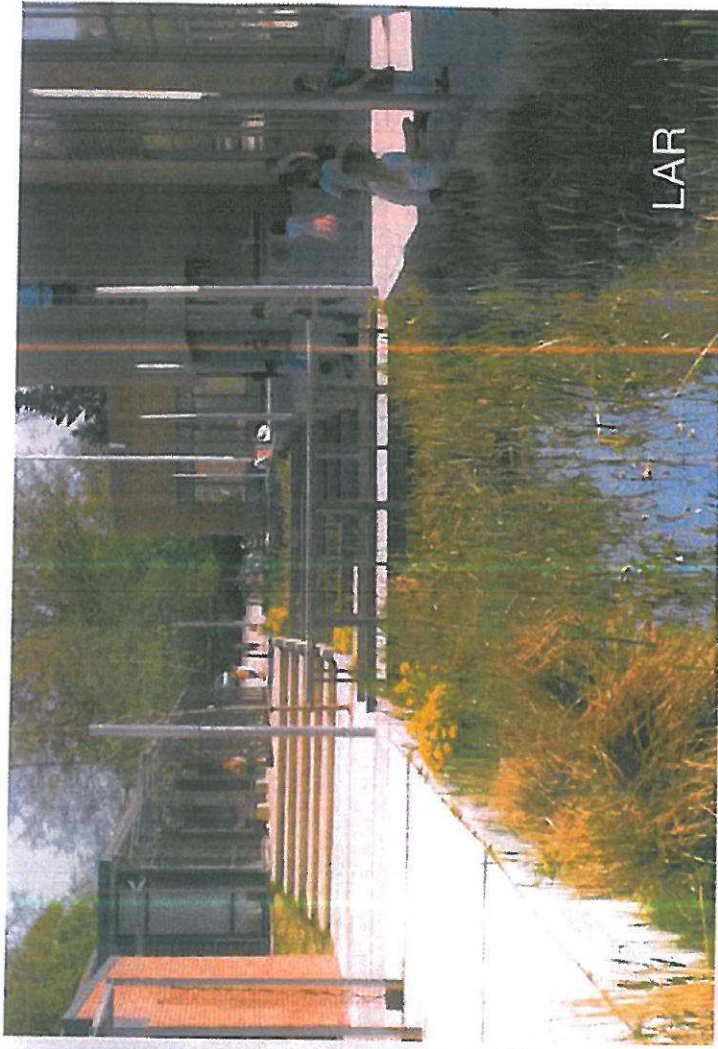
Pladser og rum kan indrettes til et uaf af aktiviteter heriblandt sanseshaver, boldleg, parkour, petanque, udendørs servering, skate, løbehjul, mindre byhaver og events - for blot at nævne nogle af de mange funktioner som den langstrakte frugtgrund vil kunne indeholde.



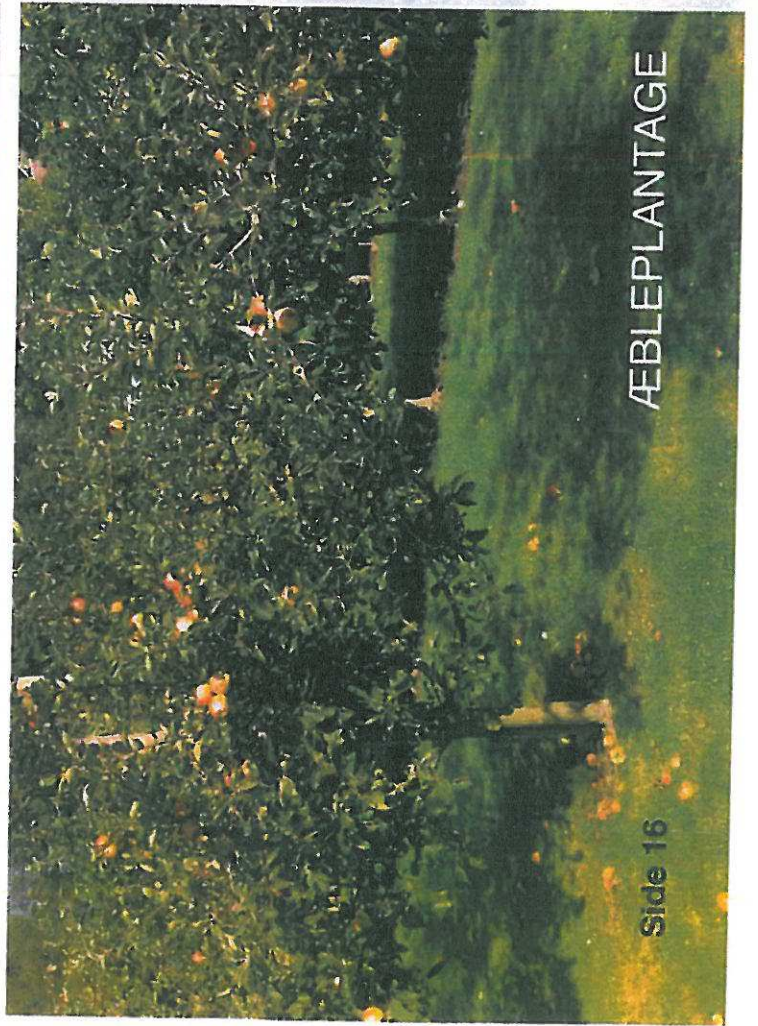
Boblepladser og parkour, Carlsberg



PLANUDSNIT

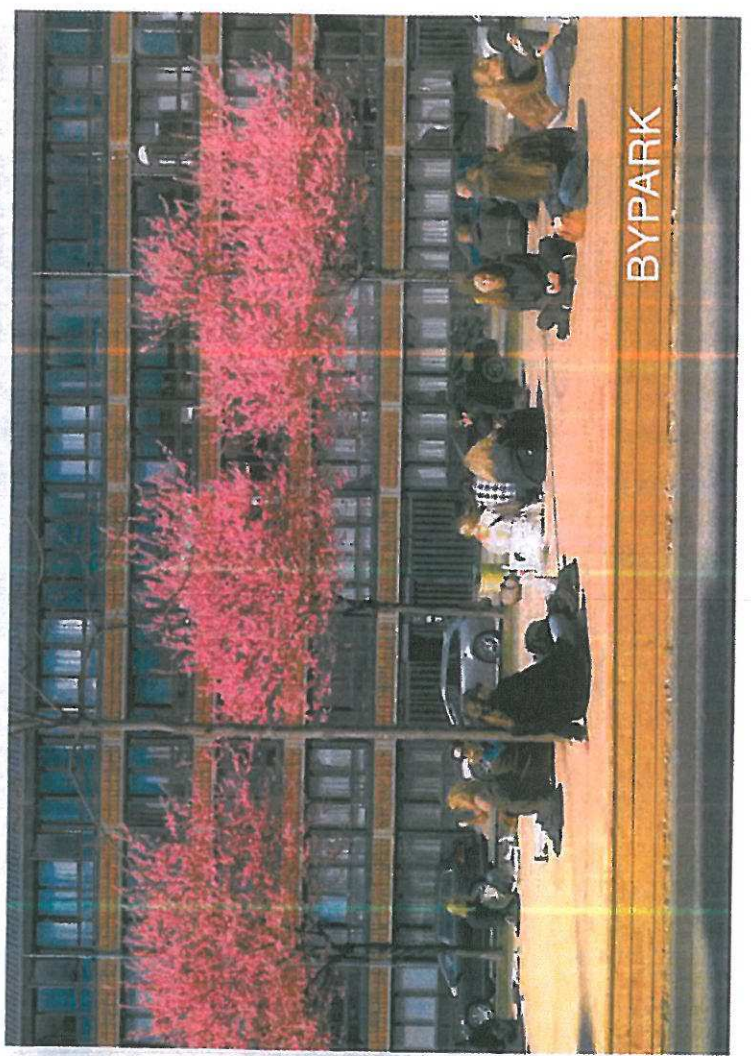


LAR



Side 16

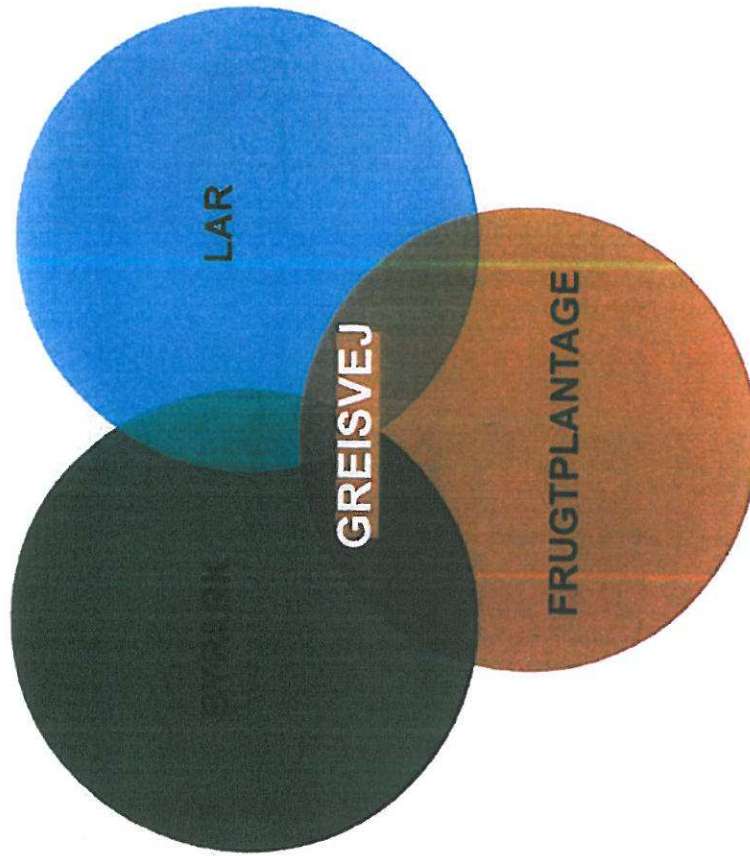
ÆBLEPLANTAGE



BYPARK

# MODEL TIL ØKONOMI OG SAMARBEJDE

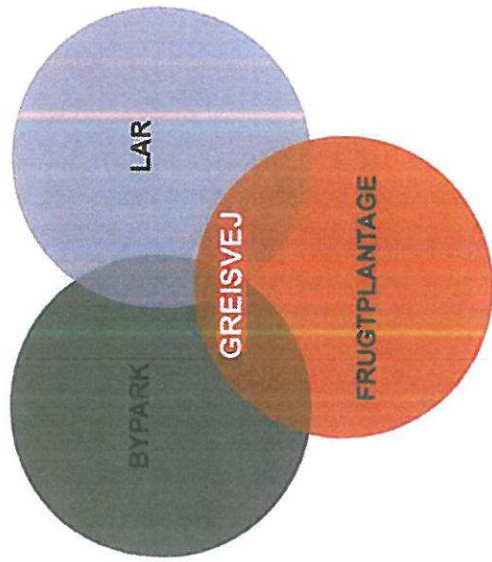
Københavns Kommune  
Diverse fonde  
HOFOR



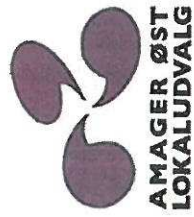
Københavns Kommune  
HOFOR  
Energi-, forsynings- og  
Klimaministeriet

Københavns Kommune  
Diverse fonde  
Social- og Indenrigsministeriet





Amager Øst Lokaluvalg  
 Jemtelandsgade 3, 4. sal  
 2300 København S  
 info@aoelu.dk  
 Tlf: 2811 9454



HOW planning+landscape  
 v/Peter Holst og Jakob With  
 Sdr. Boulevard 38  
 1720 København V  
 ph@howpl.dk / iw@howpl.dk  
 27289404 / 22580689



## Teknik- og Miljøforvaltningen

Christianshavns Lokaludvalg anbefaler, at nedenstående klimaprojekter bliver medtaget i budget for 2017, så de kan udføres i 2017.

### **AM47 Johan Semp's Gade**

Begrundelsen er, at vi ønsker at forgrønne pladsen på Johan Semp's Gade ved Christians Kirken. Der er et 10 meter bredt grusbelagt areal, som er lidet inspirerende og virker øde i dag. Dette areal kan bruges både til regnvandsbed og forskønnelse af området. Dette kan indarbejdes i projektet, når klimatilpasningen gennemføres.

"Konkretisering af Skybrudsplan, Amager og Christianshavn" side 270: *"Vejarealet alene kan håndtere vandmængden ved at hæve kanterne til en højde på 23 cm. Der er dog rigeligt med plads på det grusbelagte areal til også at lave en mindre kanal eller en grøn løsning i form af regnbede eller en wadi. Hvis vejen kan 10 cm vand og der inddrages 3-4 meter af det grusbelagte areal til en blå eller grøn løsning skal denne ha en dybde på 25-30 cm for at håndtere de beregnede vandmængder. Mulige løsninger: Befæstet skybrudsvej (10-20 cm) Blå/grøn vandvej: 1) Mindre kanal 2) Regnbed 3) Wadi."*

### **AM51 Overgaden oven Vandet**

Dette skybrudsprojekt fremgår ikke af klimaplanen mere, men vi ønsker projektet inkluderet igen. Citat fra tidligere planer: *"På Overgaden oven Vandet samler sig vand ved skybrud, fordi kajen spærrer for, at det kan løbe i kanalen. Der skal derfor laves nogle "punkteringer" i kajen, så vandet kan løbe ud, men ikke løbe ind ved stormflod.*

28-01-2016

Sagsnr.

2016-0017873

*Samtidig er Christianshavn et flot historisk område, hvor man skal være ekstra opmærksom på, hvordan skybrudsløsningerne kommer til at se ud. Selv om rørene laves af HOFOR, er det Københavns Kommune som skal stå for den synlige del af projektet, der også kan anvendes andre steder i København."*

Dokumentnr.

2016-0017873-3

Ud over Overgaden oven Vandet ønsker vi disse "punkteringer" udført ved alle bolværker ved kanalerne. Vi ønsker det også udført



langs Refshalevej ned mod Erdkehlgraven. Samtidig bør Refshalevej forhøjes for at modvirke, at der ved højvande i Erdkehlgraven kommer saltvand i de to ferskvandsgrave ved Carls Bastion og Frederiks Bastion.

Med venlig hilsen

Poul Cohrt,  
formand



## Teknik- og Miljøforvaltningen

Teknik- og Miljøforvaltningen har den 11. januar 2016 bedt Indre By Lokaludvalg forholde sig til skybrudsprojektpakken for 2017. Svarfristen er den 1. februar 2016.

### **Skybrudspakken og Indre By**

I Indre By er projektet for et udviklingsprojekt for Skt. Jørgens Sø blandt de udvalgte projekter, medens Nørre Farimagsgade-projektet er med på forvaltningens bruttoliste.

Skt. Jørgens Sø prioriteres, da projektet hydraulisk set er centralt for vandoplandet langs Åboulevarden. Da det er et kompliceret projekt at gennemføre, ønsker forvaltningen, at man hurtigt starter på planlægningen af det.

Skybrudsprojektet for Nørre Farimagsgade er taget med på forvaltningens bruttoliste, da gravearbejdet i forbindelse med projektet muligvis kunne koordineres med HOFOR's dampkonvertering. Grunden til, at projektet ikke er med blandt de udvalgte projekter, er ifølge Teknik- og Miljøforvaltningen, at man vurderer, at projektets forbindelse til søen i Ørstedsparken vil kræve længere tids forberedelse pga. fredningen af Ørstedsparken.

### **Borgerdialog**

Med den korte svarfrist har lokaludvalget ikke haft mulighed for at gennemføre borgerdialog om denne sag.

28-01-2016

### **Lokaludvalgets holdning**

I sit møde den 14. januar 2016 drøftede lokaludvalget skybrudspakken for 2017 samt de skybrudsgrene, der jf. Klimatilpasnings- og investeringsredegørelsen fra oktober 2015 berører Indre By (se bilag 2).

Sagsnr.

2016-0008218

Dokumentnr.

2016-0008218-1

Lokaludvalget havde følgende bemærkninger, som jeg beder forvaltningen forholde sig til:

- Lokaludvalget beder om at få de seneste tegninger på de aktuelle skybrudsprojekter i lokaludvalgets område.



- Lokaludvalget beder forvaltningen redegøre for, hvad Indre Bys borgere får ud af skybrudsprojekterne i form af bedre byrum.
- Borgerdialog vedrørende skybrudsprojektet for Sankt Jørgens Sø er væsentlig.
- Middelalderbyen samt Vester Voldgade: Hvilke undersøgelser har man foretaget, hvad viser de og hvilke planer er der med hensyn til skybrudssikring?
- Hvad er status på skybrudsprojektet i H.C. Andersens Boulevard?
- Hvad er årsagen til, at man ikke benyttede muligheden for at forbedre forholdene for fodgængere, da man renoverede og skybrudssikrede Nørregade?
- Renderne, som man som led i skybrudssikringen har lagt ned i Nørregade, er glatte og derfor ikke gode at cykle på.

I bilag 1 ses vurderingen fra lokaludvalgets tovholdere vedrørende dels valg af skybrudsprojektet i pakken og hensyn til andre projekter, lokale forhold etc. og dels behov for inddragelse.

Med venlig hilsen

Bent Lohmann,  
Formand

## BILAG 1:

### **Sankt Jørgens Sø – udviklingsprojekt:**

#### **Lokaludvalgets kommentarer på valg af skybrudsprojektet i pakken og hensyn til andre projekter, lokale forhold etc.**

Lokaludvalgets kommentarer til valget af skybrudsprojektet i pakken og hensyn til andre projekter, lokale forhold, byrumspotentialer etc.

Lokaludvalget har ikke indsigt nok til at vurdere, hvor relevant projektet er i vandteknisk henseende.

Ud fra de tegninger, lokaludvalget hidtil har set, vurderer lokaludvalget, at projektet vil forringe byrummet. Sankt Jørgens Sø er sammen med de øvrige Indre Søer blandt de unikke byrum i København, som i det store hele ikke kan blive bedre. Man bør derfor kun etablere et skybrudsprojekt her, hvis det er strengt nødvendigt.

For et par år siden udarbejdede forvaltningen et idékatalog for Søerne, som blev udarbejdet bl.a. på baggrund af en borgerdialog om Søerne. Resultaterne fra borgerdialogen fortæller, at bl.a. byrummet omkring Sankt Jørgens Sø har væsentlig betydning for borgerne. Endvidere viser resultaterne, hvordan borgerne anvender området. Se det vedlagte dokument.

Såfremt man går videre med udviklingsprojektet, skal borgerne involveres fra start og være med hele vejen. Derudover bør Indre By Lokaludvalg og Vesterbro Lokaludvalg være tæt på processen. Man kan desuden overveje at opfordre Frederiksberg Kommune til at danne et netværk af borgere fra det tilstødende kvarter på Frederiksberg, som kan deltage i processen på lige fod med lokaludvalgene.

### Lokaludvalgets vurdering af inddragelse

Faktorer, som er udslagsgivende for, i hvilken udstrækning omverdenen bør inddrages i projektet  <i>Udsagnene vurderes på en skala 1-5, hvor 5 indikerer, at udsagnet er i komplet overensstemmelse med projektet, og hvor 1 indikerer, at udsagnet ikke stemmer overens med projektet.</i>	
Der er folkelig bevågenhed omkring området, som projektet ligger i	5
Beboere og brugere er ressourcestærke og deltager aktivt i udvikling af lokalområdet, som projektet ligger i	5
Det er et udsat område med potentiale for et socialt og kulturelt områdeløft	1
Det er et fredet/sensitivt område, som projektet ligger i	5
Der er mangel på viden om brugerne/de erhvervsdrivende/borgerne i området	2
Der er mangel på viden om opfattelser og adfærd forbundet med stedet, som projektet ligger i	1
Det forventes, at borgere eller andre aktører vil have indvendinger mod projektet	5

## **BILAG 2:**

Det fremgår af Klimatilpasnings- og investeringsredegørelsen fra oktober 2015, at følgende skybrudsgrene har berøring med Indre By:

1. Åboulevarden (herunder Skt. Jørgens Sø) - side 55:  
Skybrudsgrenen Åboulevarden strækker sig fra Fuglekvarteret i nord til Skt. Jørgens Sø i syd og består af otte skybrudsprojekter samt en række grønne veje, der tilsammen danner en sammenhængende skybrudsløsning for området. Hovedstammen i grenen er skybrudsledningen under Åboulevarden, der sikrer, at vandet ledes til forsinkelingspladsen i Skt. Jørgens Sø. Et af projekterne i dette område omfatter også dele af Vester Søgade og Kampmannsgade.
2. Korsgade - side 56: Skybrudsgrenen Korsgade dækker det meste af Indre Nørrebro, dele af Ydre Nørrebro og består af 11 skybrudsprojekter samt en række grønne veje, der tilsammen danner en sammenhængende skybrudsløsning for området. Skybrudsgrenen forsinker store mængder regnvand og bortleder overskydende vand til Peblinge Sø.
3. Nørre Farimagsgade - side 57: Skybrudsgrenen Nørre Farimagsgade dækker kvarterer, der ligger mellem Nørre Voldgade, Peblinge Sø, Gyldensløvesgade og Gothersgade. Skybrudsgrenen består af tre skybrudsprojekter samt en række grønne veje, der tilsammen danner en sammenhængende skybrudsløsning for området.

Rygraden i skybrudsgrenen er de to skybrudsveje, der ligger i forlængelse af hinanden på Nørre Farimagsgade og leder regnvand ned til søen i Ørstedsparken. De grønne veje i skybrudsgrenen fungerer som grenens yderste afstikkere, idet de samler regnvand fra en række andre gader i skybrudsgrenen og leder det ned til Nørre Farimagsgade.

4. Gasværksvej - side 57: Skybrudsgrenen Gasværksvej dækker Gasværksvej, Kødbyen og området omkring Vesterbrogade mellem Frederiksberg Allé og Reventlowsgade. Rygraden i skybrudsgrenen er skybrudsvejen Gasværksvej, der via skybrudsledningen under Kødbyen leder regnvand fra hele grenen ud til Københavns Havn.
5. Kartoffelrækkerne - side 67: Skybrudsgrenen Kartoffelrækkerne ligger syd for Sortedams Sø og består af to skybrudsprojekter, der danner en sammenhængende skybrudsløsning for området. Hovedgrebet er at bortlede vand



til Sortedams Sø via grønne veje syd for søen, samt at skabe små forsinkelseselementer, hvor det er muligt.

6. De Indre Søer - side 67: Skybrudsgrenen De Indre Søer strækker sig fra Søerne til Kastellet og består af tre skybrudsprojekter, der tilsammen skal sikre, at ferskvandssystemet fra De Indre Søer via Kastellet og ud i havnen kan anvendes under skybrud. Projektet NO21, som skaber den hydrauliske sammenhæng og forsinkelseskapacitet i De Indre Søer, er igangsat.
7. Indre Østerbro - side 75: Skybrudsgrenen Indre Østerbro strækker sig fra Jagtvej i nord til Østerport i syd og består af ni skybrudsprojekter, der tilsammen danner en sammenhængende skybrudsløsning for området. Rygraden i skybrudsgrenen er den kombinerede skybruds- og forsinkelsesvej på Strandboulevarden, der opsamler og forsinker regnvand fra området mellem Østerbrogade og Strandboulevarden.
8. Indre By Midt - side 79: Skybrudsgrenen Indre By Midt ligger i Københavns middelalderby ved Christiansborg og består af to skybrudsprojekter, der fungerer uafhængigt af hinanden i hhv. Slotsholmsgade og Naboløs. Begge skybrudsprojekters funktion er at lede regnvand direkte ud i Frederiksholms Kanal og Københavns Havn.
9. Indre By Syd - side 79: Skybrudsgrenen Indre By Syd ligger ved Rådhuspladsen og består af et skybrudsprojekt, der danner en skybrudsløsning for området, som er vist nedenfor. Hovedgrebet er at bortlede vand til havnen via H. C. Andersens Boulevard.
10. Indre By Nord - side 80: Skybrudsgrenen Indre By Nord dækker området mellem Gothersgade, Kastellet, Stockholmsgade og Københavns Havn og består af fem skybrudsprojekter, der tilsammen danner skybrudsløsningen for området. De tre projekter for hhv. Gothersgade, Sankt Annæ Plads og Sti ved Nyboder Skole er igangsat. De fem skybrudsprojekter er ikke direkte afhængige af hinanden, men afvander delvist de samme områder.

IDEKATALOG DE INDRE SØER I KØBENHAVN – EFTERÅR 2014

# FIRE SØER OG TUSIND IDÉER



## Baggrund

I forbindelse med Budget 2014 aftalte parterne (A, F, Ø, B og D) at afsætte midler til en plan for opgradering af De Indre Søer. I form af et idé-katalog. Planen skal give bud på, hvordan søernes rekreative potentialer udnyttes bedst muligt.

### Hvorfor inddrage borgerne i at lave et idékatalog?

Rigtig mange københavnere bruger hver dag byens indre søer til gå- og løbeture, aftenmad, drikke kaffe og forfriskninger tæt på vand og fugleliv, eller de cykler og går langs Søerne på deres vej gennem byen. Men Søernes rekreative potentialer kan udnyttes endnu bedre, end det bliver i dag, og derfor er der et ønske om, at Teknik- og Miljøforvaltningen samler et idékatalog for Søerne med fokus på, hvordan området kan blive endnu mere attraktivt – set med københavnernes øjne.

**"Det er ganske unikt at have så meget vand lige midt i byen. Det skal vi udnytte bedst muligt og skabe grønne, rekreative rum med plads til byliv og mennesker. Og her har københavnernes helt sikkert en masse gode ideer til, hvordan vi gør det i fremtiden"**

Morten Købell, teknik- og miljøborgmester

Søerne blev fredet i 1966, og der er derfor begrænsede muligheder for, hvad der kan ændres. Og vi skal inden for hvert emne forholde os til fredningen, derfor er der også lavet en vurdering af mulighederne ved hvert emne på de følgende sider.

### Hvad mener Søernes brugere? Og hvem er de?

Forvaltningen har lavet en grundig borger- og interesseindsamlingsundersøgelse som fundament for idékataloget.

Ønsket er at få viden om af, hvordan Søerne anvendes, hvor tit og af hvem. Derudover har målet været at få et billede af, hvor tilfredse brugerne egentlig er, og hvordan de mener Søerne skal se ud i fremtiden.

Søerne er et meget vigtigt sted for mange københavnere og mange føler et stærkt ejerskab til stedet.

Forvaltningen har oplevet, at brugerne møder talstærkt op til alle møder og arrangementer, der vedrører området. Derfor er der fortaget en omfattende og alsidig borgerdialog for at sikre, at man har hørt bredt og hentet information via forskellige metoder.

### Parkbrugerråd:

Der er nedsat et såkaldt Parkbrugerråd, som består af lokaludvalg, foreninger og andre interessenter, der repræsenterer borgerne. Dette Parkbrugerråd har forvaltningen holdt møder og workshops med, og selve rådet har været med til at arrangere dele af borgerdialogen.

### Tællinger:

Der er blevet gennemført tællingerne af brugere d. 12. juni 2014 i tidsrummet 7.00-21.00 på 10 lokationer fordelt omkring søerne. Her blev der registreret løbere, cyklister og fodgængere.

### Spørgundersøgelser:

Der er blevet gennemført en spørgeskemaundersøgelse onsdag d. 28. maj 2014 og lørdag d. 31. maj 2014 i tidsrummet 8.00-20.00. Dataindsamlingen blev foretaget af analysefirmaet Moment. Der blev indsamlet i alt 295 besvarelser af spørgeskemaet fordelt på dagene og over tidsrummet. Besvarelserne er jævnt fordelt mellem køn og aldersgrupper.

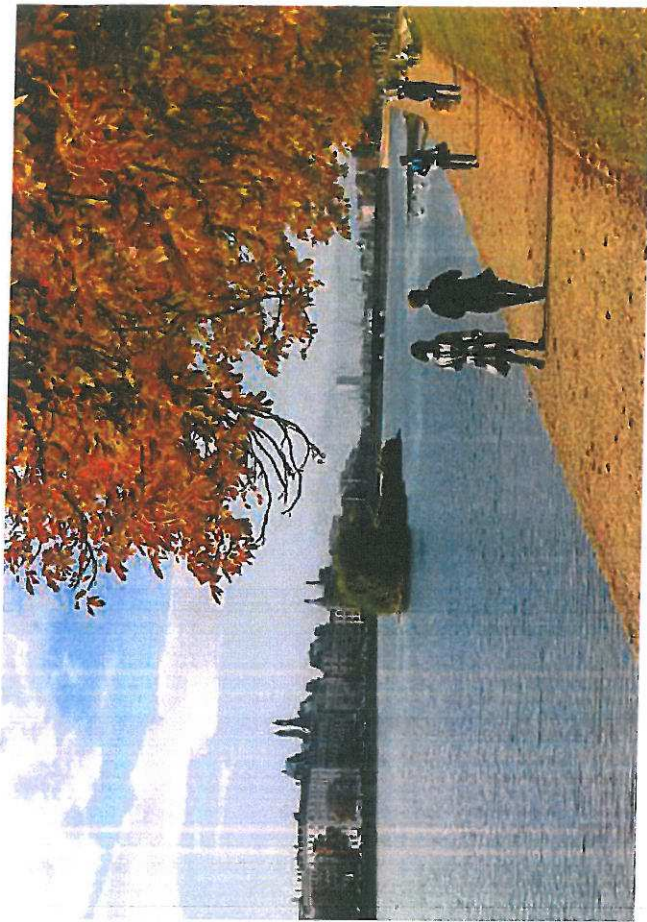
### Fokusgruppeinterviews:

Der blev afholdt to fokusgrupper med hhv. 3 og 5 deltagere. Fokusgrupperne blev gennemført torsdag og onsdag i uge 25 i 2014. Deltagerne i fokusgrupperne repræsenterede forskellige interessegrupper, heriblandt løbeklubben Sparta, Dansk Ontologisk Forening, Ældresagen, Planetariet og de forskellige lokalråd. Deltagerne blev primært rekrutteret via Parkbrugerrådet, som er etableret ifm. dette projekt.

### Åbent hus arrangement:

På borgermødet d. 22. juni 2014 blev der indsamlet en række konkrete ideer og ønsker fra borgerne. Borgerne udfyldte postkort, og forvaltningen modtog ca. 270 svar.

Alle de indsamlede svar og data danner grundlag for dette idékatalog. Emnerne er opdelt i to hovedkategorier: "Hverdagsfunktionalitet" og "flere og nye oplevelser". Disse emner vil vi gå i dybden med i dette katalog på de følgende sider.



## Hverdagsfunktionalitet

Plads til alle

Renhold

Belysning

Vedligehold og istandsættelse

Flere og nye oplevelser

Aktiviteter og leg

Fred og ro

Beplantning og natur

Konklusionen i hovedtræk

4

6

8

10

12

14

16

18

20

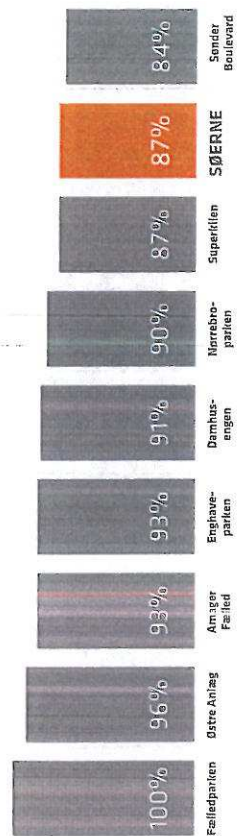
22



## Hverdagsfunktionalitet

Når man spørger til den generelle tilfredshed med Søerne svarer 87% "tilfreds" eller "meget tilfreds". Tilfredsheden med Søerne ligger således ikke i den høje ende sammenlignet med andre parker i København.

### TILFREDSHEDEN I 9 REKREATIVE OMRÅDER I KØBENHAVN



**BRUGERNE BESØGER SØERNE HYPPIGT**  
42% af de adspurgte bruger arealerne dagligt, mens 37% bruger arealerne ugentligt.

63% af de adspurgte brugere er bosat inden for lokalområdet, dvs. inden for 1 km. Det er tydeligt, at de lokale brugere bruger arealerne hyppigere end de 37% brugere, der bor uden for lokalområdet.

Vi adspurgte brugerne, hvor enige de var i følgende udsagn: Arealerne omkring søerne skal forblive i sin nuværende form.

Hertil svarede 57%, at de var enige eller meget enige.

Hvis man f.eks. sammenligner med Fælledparken, er tallet på 100%. Denne tilfredshed afspejler formentlig de store investeringer, der for nylig er gjort ved istandsættelsen af Fælledparken.

Søerne er, som Fælledparken, et vigtigt og markant byrum i København, som betyder noget for

hele byens borgere, og derfor burde tilfredsheden være højere.

Hvis tilfredsheden skal op skal det, der fungerer ved Søerne, bevares, og funktionerne forbedres. (dvs drift, vedligehold og funktionalitet). Området skal fungere i hverdagen, inden man kommer med nye tiltag. Man kan beskrive dette punkt som et 'need to have'.

**Ønskerne i denne kategori er følgende:**

- Plads til alle
- Renhold
- Vedligehold og istandsættelse
- Belysning



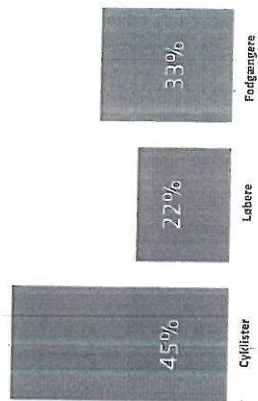
# 01 Plads til alle

I perioden 2010-2014 er antallet af brugere steget fra 6.400 til 12.033 – altså næsten en fordobling.

Forestil dig, at du står ved Peblinge Sø i en time. I løbet af denne time vil mere end 1300 cyklister, fodgængere og løbere passere forbi dig. Til sammenligning er tallet ved den grønne cykelrute v. Nørrebrogade blot 628 cyklister.

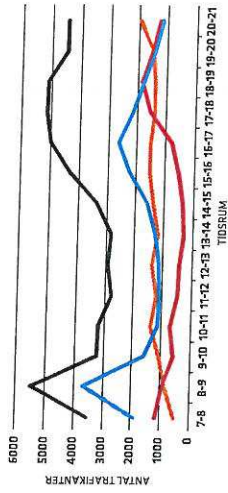
Størstedelen af de adspurgte peger på, at pladsen på stierne er et problem ved Søerne, samt at der er mange forskellige brugergrupper, som anvender området på forskellige måder. Mange af borgerne udtrykker frustration over den manglende forståelse, eksempelvis cyklisterne viser over for de gående – og især børn. Dette problem bliver kun større med tiden, idet der kommer flere og flere brugere år for år.

## HER SES ANDELEN AF CYKLER, FODGÆNGERE OG LØBERE.



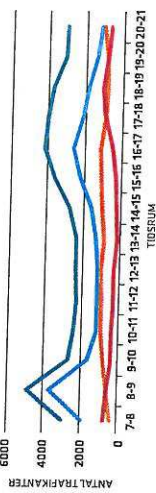
**ANTAL TRAFIKANTER I LØBET AF EN DAG →**  
Den samlede trafik omkring Søerne topper i tidsrummet kl. 8-9 og kl. 16-19.

Dette hænger sammen med, at antallet af cyklister topper i tidsrummet kl. 8-9 og igen kl. 16-17, og at antallet af løbere topper i tidsrummet kl. 18-19.



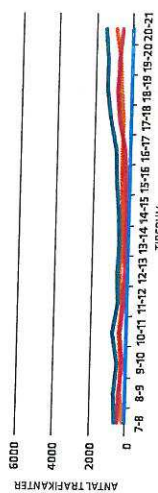
**TRAFIKKEN PÅ DEN VESTLIGE SIDE →**

Cyklisterne udgør den største del af trafikken på søernes vestlige side. Cykeltrafikken følger også spidsbelastningen på denne side af søerne. Omvendt udgør cykeltrafikken den laveste del af trafikken på Søgedesiden.

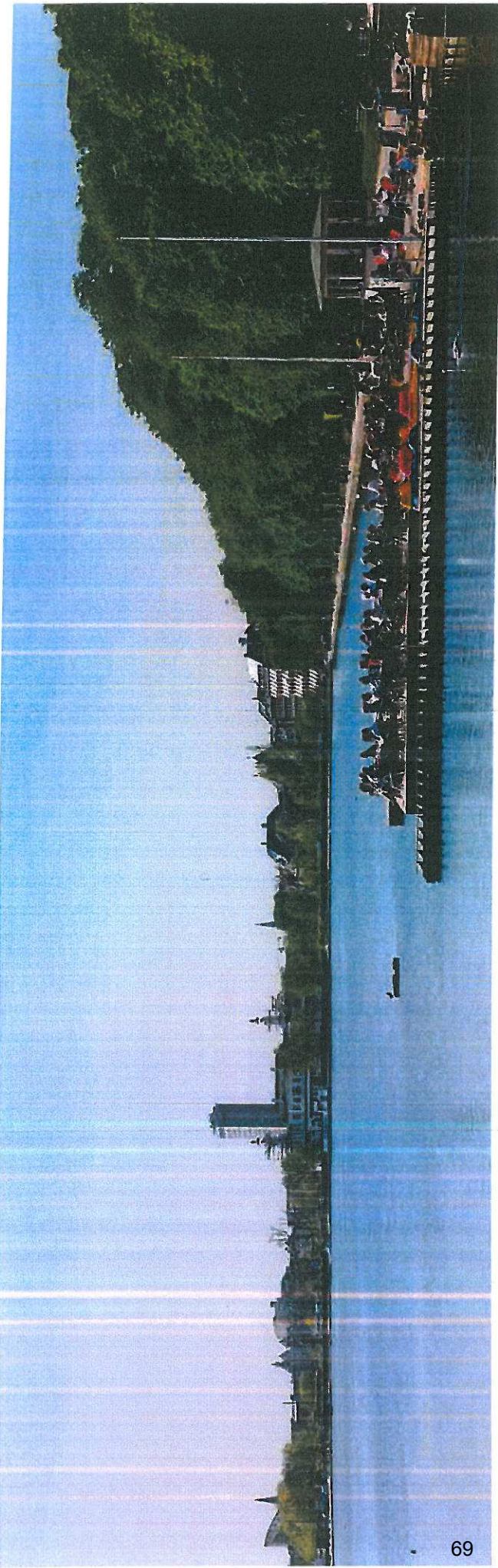


**TRAFIKKEN PÅ SØGADESIDEN →**

Der er ca. dobbelt så mange fodgængere på den vestlige side end på Søgedesiden, mens løberne bruger begge sider jævnt lige meget, dog med variation i løbet af dagen.



TEMA 01 – PLADS TIL ALLE		
KONKRETE IDEER	EFFEKT	VURDERING
Opdeling af cykelsti/ fodgængersti/løbesti  Shared space forsøg  Fartdæmpende tiltag  Kampagne	Større tilfredshed  Mindre konflikter mellm brugere  Plads til de mange flere brugere, der kommer i fremtiden	Da der ikke umiddelbart kan skabes mere plads, eller udelukke nogle af brugergrupperne, er det ikke en enkel opgave at løse.  Forvaltningens vurdering er at forslagen til tiltag skal kortlægges yderligere. Der skal en grundlig undersøgelse til, før man kan vurdere hvad der kan løse problematikken.



69

## 02 Renhold

67% af de adspurgte svarer "tilfreds" eller "meget tilfreds" på, hvor tilfredse de er med renhold og graffiti.

Dog er der mange kommentarer om renhold, især i vandet, når borgerne svarer på, hvad der kan gøres bedre ved Søerne.

Der er generelt god tilfredshed med renhold, når man spørger direkte. Men når folk skal sige noget, som de er utilfredse med, svarer de alligevel renhold.

*"Dk renhold. De er flittige om morgenen"*

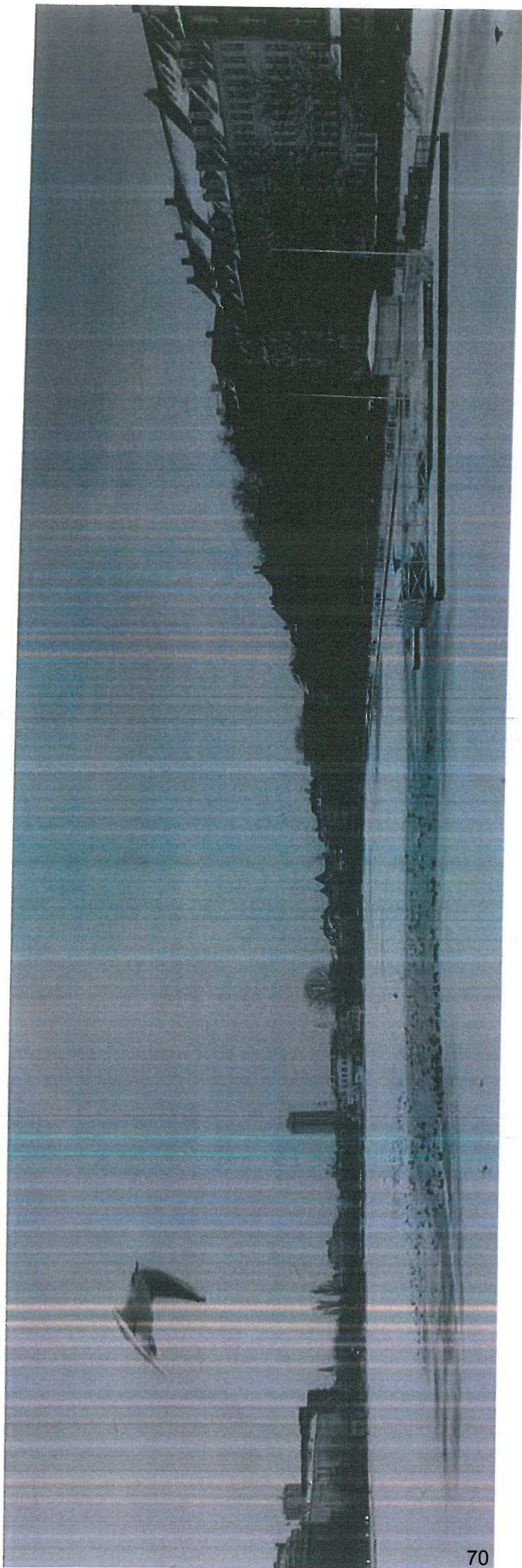
*"Rens Søerne for alger"*

*"Der mangler skraldespande, gerne de store til pizzabakker"*

*"Søerne fungerer som skraldespand"*

*Citater 2014*

TEMA 02 - RENHOLD		
KONKRETE IDEER	EFFEKT	VURDERING
Kampagner Flere skraldespande	Større tilfredshed	<p>Søerne vil også i fremtiden indgå i Teknik- og Miljøforvaltningens affaldskampagner.</p> <p>Teknik- og Miljøforvaltningen har i sommeren 2013 gennemført forsøg med nedtagning af affaldskurve ved Sct. Jørgens Sø.</p> <p>Forsøget viste, at antallet af affaldskurve ikke er afgørende for mængden af affald som ligger og flyder. På baggrund af forsøget, er det forvaltningens vurdering, at et antal større, centralt placerede affaldsbeholdere vil være en mulig investering.</p> <p>Det er forvaltningens vurdering at affald i vandet er til særlig gene for brugerne. Forvaltningen vil tilpasse algenøsten i forhold til aktiviteterne i vandet og på den måde imødekomme behovet (dette kan ske inden for det eksisterende budget)</p>



70

## 03 Belysning

Mange brugere nævner belysning, når de spørges om, hvad der kan gøres bedre ved Søerne.

Ved at lave bedre og mere belysning, kan brugerne føle sig mere trygge, og brugerne mener, at man kan bruge området mere efter mørkets frembrud.

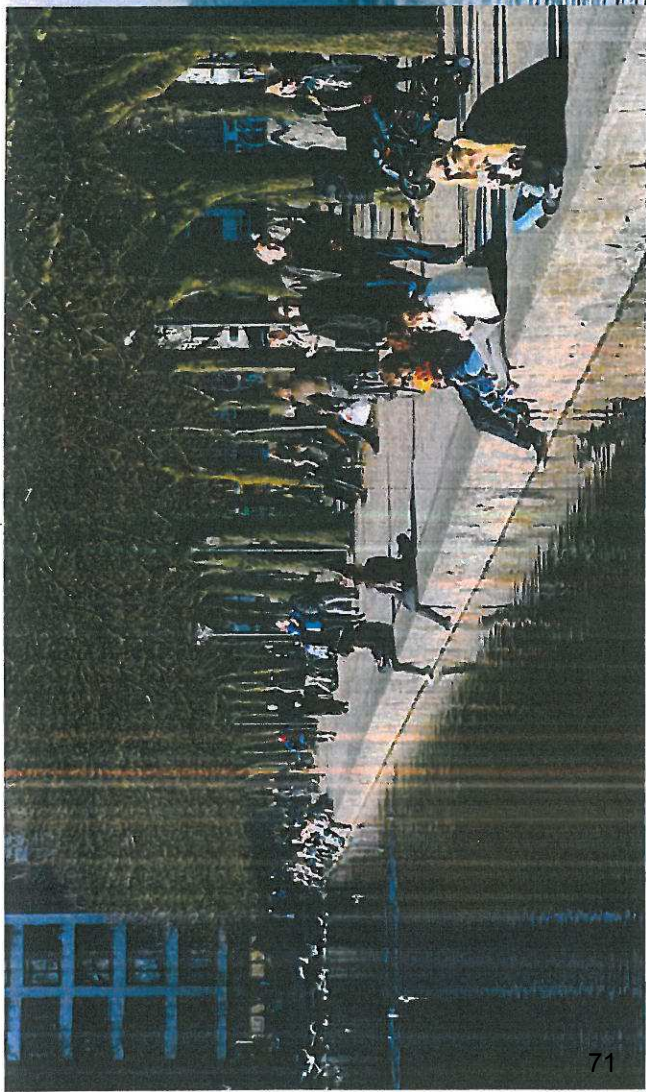
Belysning er en af de ting, der er mulige uden at søge dispensation fra fredningen. Desuden er der igangsat et belysningsprojekt omkring Pøblinge Sø. Man kunne udvide dette til også at omfatte Skt. Jørgens Sø og Sortedams Sø.

*"Løberuter, som i Søndermarken med lys, der følger løberens tempo"*

*"Mere lys om aftenen"*

*Citater 2014*

TEMA 03 - BELYSNING		
KONKRETE IDEER	EFFEKT	VURDERING
Lysløjper med pullerter Dekoratit lys på springvand i Skt. Jørgens Sø og ved Planetariet	Tryghed Mulighed for at bruge området om aftenen	I forhold til fredningen er det muligt at etablere belysning om Søerne såfremt dette ikke ændrer områdets karakter. I forbindelse med overførselsagen 2014 blev der afsat 1,5 mio. kr. til belysning ved Søerne. Forvaltningen vurderer, at det vil være hensigtsmæssigt at afsætte yderligere midler til en udvidelse af den strækning, som bliver belyst.



## 04 Vedligehold og istandsættelse

Søernes tilstand trænger til akut forbedring. Kanter og fundamenter er i så dårlig forfatning, at de kræver en omfattende istandsættelse. Især med henblik på de mange brugere, der bliver flere af i fremtiden.

Søernes tilstand trænger til akut forbedring. Kanter og fundamenter er i så dårlig forfatning, at de kræver en omfattende istandsættelse. Især med henblik på de mange brugere, der bliver flere af i fremtiden.

*"Manglende midler til vedligehold. Af søkanter, udstyr m.m."*

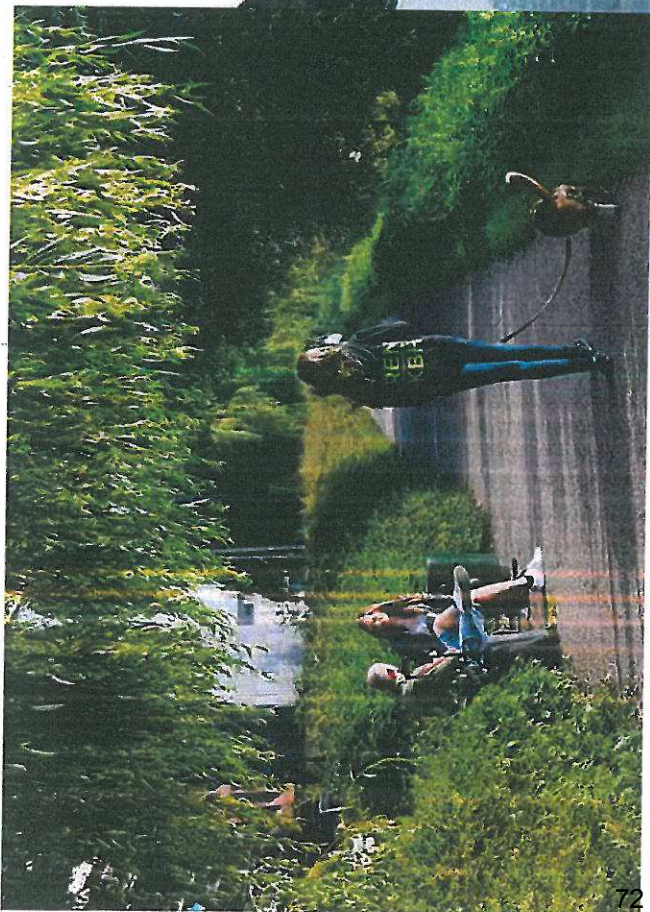
*"Mere information omkring Søernes historie og meningsfulde begivenheder"*

*Cfr. 2014*

### TEMA 04 – VEDLIGEHOLD OG ISTANDSÆTTELSE

KONKRETE IDEER	EFFEKT	VURDERING
<p>Reparation af fundament/kanter</p> <p>Reparation af gelændere mm.</p>	<p>Større tilfredshed</p> <p>Området vil fremover være modstandsdygtigt over for den stadigt stigende og intensive brug</p>	<p>Reparation af kanter og gelændere kan gennemføres uden dispen- sation fra fredningen, såfremt der ønskes en ændring af kanterne og gelændernes nuværende udtryk.</p> <p>Det er forvaltningens vurdering, at denne nødvendige renovering med fordel kan kombineres med etablering af nye former for adgang til vandet (beskrives under Fred og ro).</p>





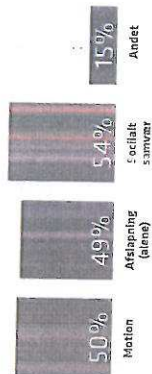
## Flere og nye oplevelser

I forbindelse med gennemførelse af projekter, som fremmer hverdags-funktionaliteten, vil det være relevant at tilføre nye funktionaliteter. 'Nice to have'

Ønskerne kredsede om aktivitet og leg på den ene side og fred og ro på den anden side. Samt mere grønt og natur.

Hvad bruges Søerne til i dag?

Arealerne omkring søerne anvendes til både motion, afslapning og socialt samvær med venner og familie.



Det er muligt med dispensation fra Fredningen, at lave små indgreb omkring søerne, som kan give flere og nye oplevelser. Selv når det ikke er nødvendigt, skal man gøre sig nogle æstetiske overvejelser før man placerer nyt inventar i dette byrum.

Ønskerne i denne kategori er følgende:

- Aktivitet og leg
- Fred og ro
- Mere grønt og natur

**"Der skal være plads til at man kan gå rundt om Søerne, der er alt for snævert. Det kunne være lidt bredere"**

**"Stedet er et åndehul i byen"**

**Citater 2014**

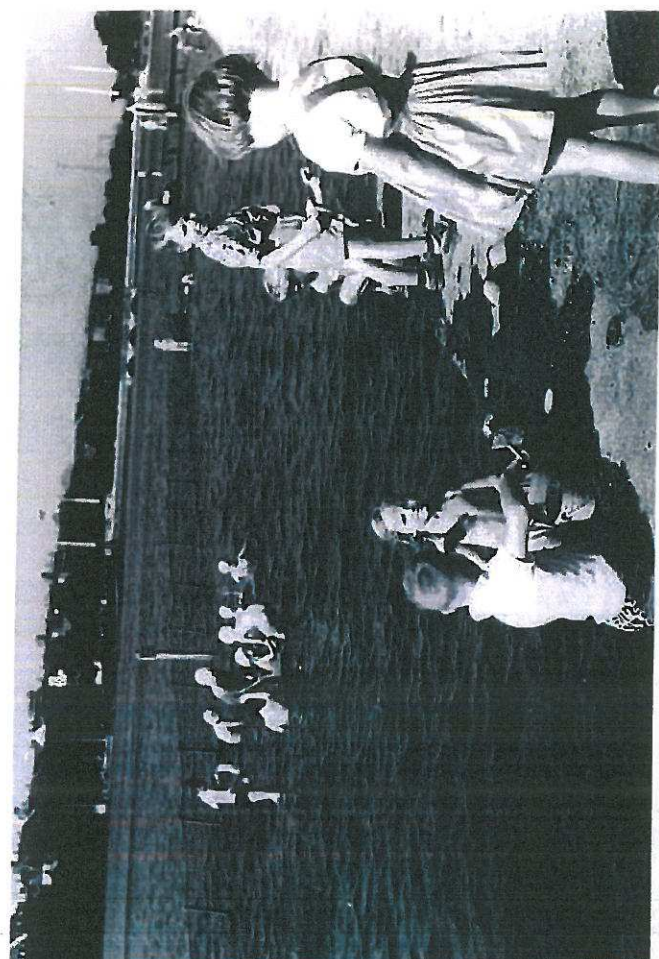


Foto: Badning i Sortedams Sø, arkiv xxxxxxxx

## 05 Aktivitet og leg

Spørger man brugerne, hvad de siger til udsagnet "der skal være mere aktivitet omkring Søerne", svarer 38% enig eller meget enig.

Der er et stadig stigende fokus på sundhed og motion, hvilket gør at flere bruger byrummene til fysisk aktivitet.

Derudover er der flere og flere børnefamilier i byen. Alt dette betyder mere efterspørgsel på aktiviteter og leg i byrummene.

**"Surfskole om sommeren"**

**"Fisikekonkurrencer og kajakskole"**

**"Jeg ville gerne kunne svømme i Sigt. Jørgens Sø ved Planetariet"**

**"En legeplads-ø i en af Søerne"**

**Citater 2014**

### TEMA 05 – AKTIVITET OG LEG

KONKRETE IDEER	EFFEKT	VURDERING
Mere sejlsads i Peblinge Sø – Kanalbåde, kajakter mm Badning Lege- og motions-elementer	Flere kan bruge området Flere muligheder for at være fysisk aktiv	Sejlsads om sommeren er muligt i Peblinge Sø. Yderligere mulighed for sejlsads skal ske i samarbejde med f.eks. Søernes Sejlklub eller lign. For at støtte det lokale foreningsliv. Inden for fredningen er det muligt at indrette eksempelvis søpneområder. Det er forvaltningens vurdering, at de sundhedsmæssige forhold er problematiske og kræver en grundlig udredning. Derudover er der risiko for, at Gyrelivet forstyrres ved etablering af denne form for aktivitet i vandet. Etablering af legeelementer på land er muligt i forhold til fredningen, såfremt områdets karakter ikke ændres. Både etablering af mulighed for badning i søerne og aktiviteter på land optager plads og kan komme i vejen for den trafik, som i forvejen har meget lidt plads. Det er forvaltningens vurdering, at der er plads til at etablere eksempelvis kombinerede lege- og motionsredskaber ved Kampmannsgade (ved Skt. Jørgens Sø), hvor trafikken er mindre og arealet bredere. Redskaberne kan etableres uden dispensation fra fredningen, såfremt områdets karakter ikke ændres.

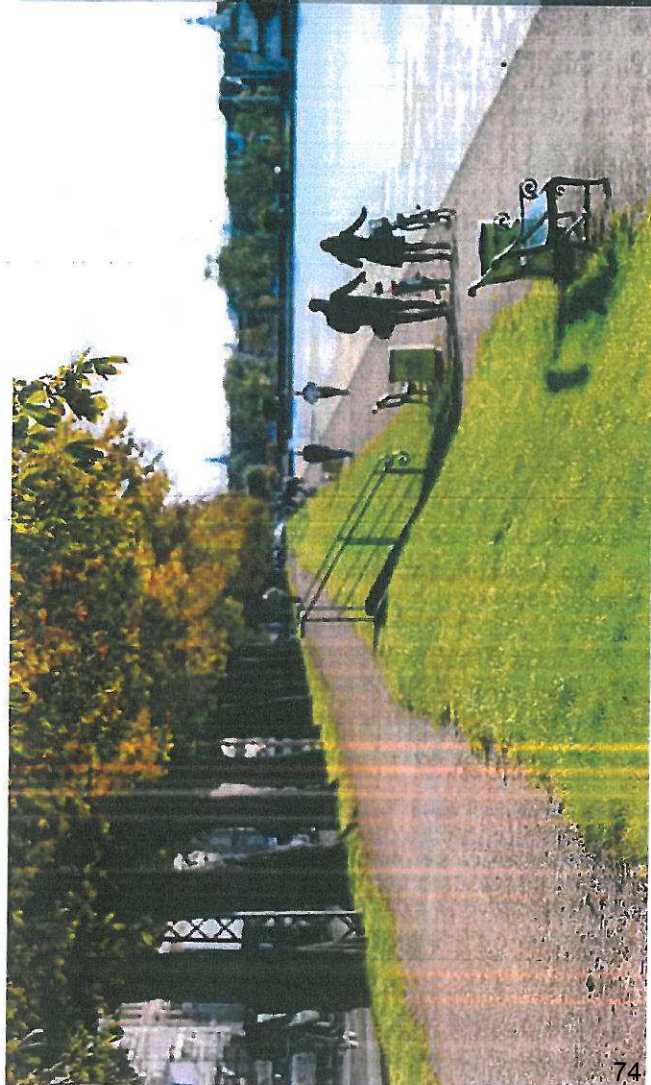


Foto: Peblinge 50, arkiv xxxxxxxx

## 06 Fred og ro

49% af de adspurgte svarer, at de bruger Søerne til afslapning, ro og fordybelse (alene). Og 75% svarer, at de er tilfredse eller meget tilfredse med, hvor godt området fungerer netop til denne brug.

I interview og spørgeskemaundersøgelse lægger de adspurgte vægt på, at Søerne er et åndehul midt i en travl by. Desuden efterspørger de flere og anderledes måder at opleve Søerne på, f.eks. ved at komme tættere på vandet og endda ud i vandet.

Der er mange brugere, især de lokale, der udtrykker bekymring for at denne fred og ro, er ved at forsvinde i og med, at der kommer flere og flere besøgende, samt at der kommer flere og flere larmende aktiviteter ved Søerne.

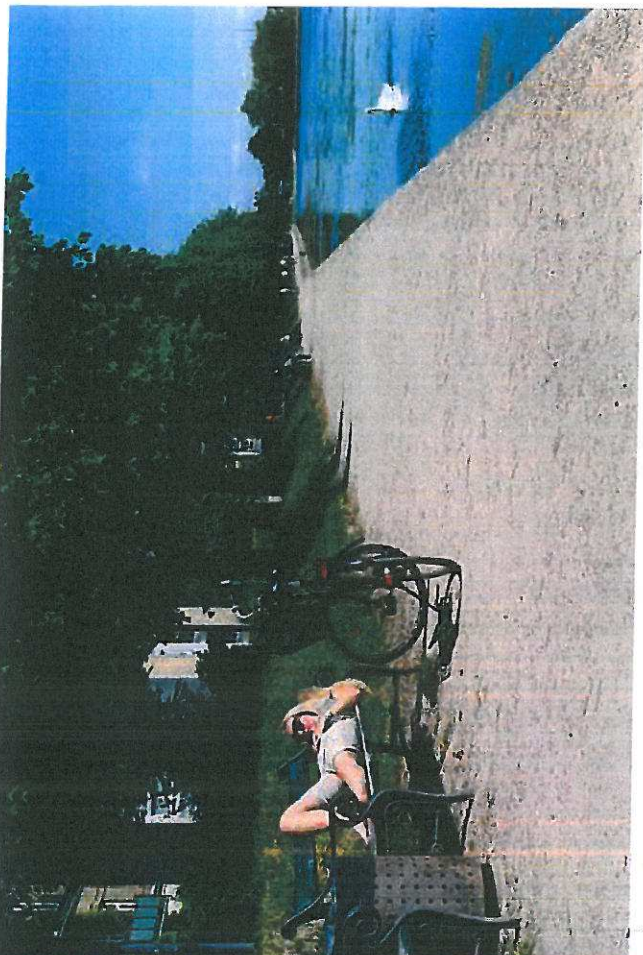
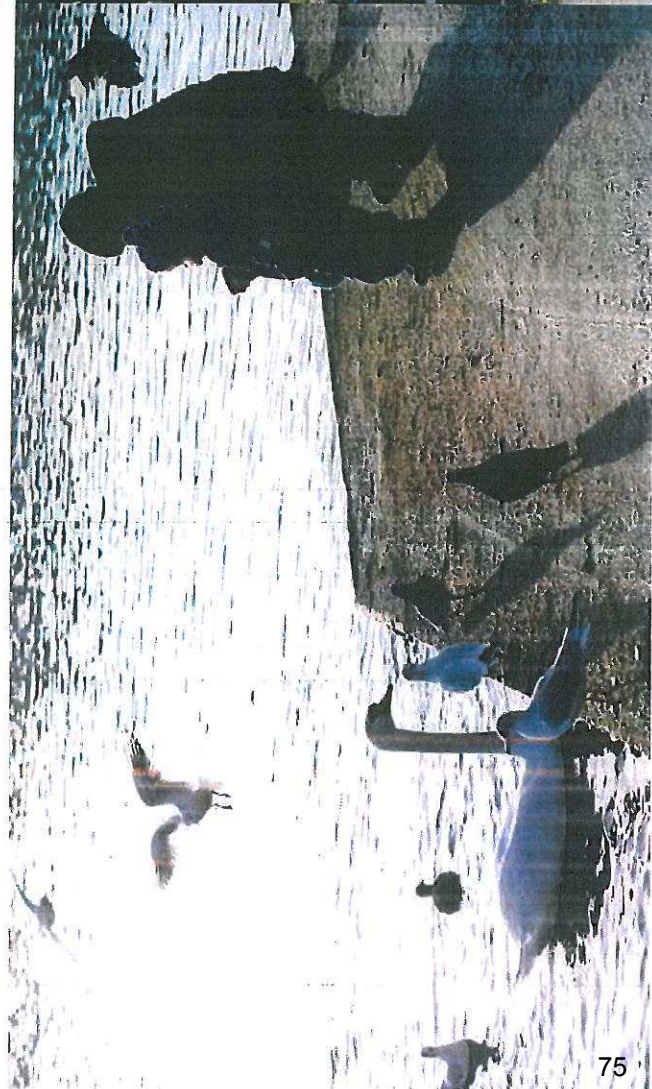
*"Flere solnedgangstrapper ud mod Vester Søgade, som ved Planetarilet"*

*"Man kunne jo ligeså godt lave noget med nogle små bådebroer. Man kunne jo lave nogen med nogle små bænke, så man kommer ud på vandet også. Uden at det nødvendigvis er caféer."*

Citater 2014

### TEMA 06 – FRED OG RO

KONKRETE IDEER	EFFEKT	VURDERING
<ul style="list-style-type: none"> <li>Serveeringssteder og pontoner ude i søerne</li> <li>Flere bænke og nye typer</li> <li>Trapper/nedgang til vandet – "solnedgangspladser"</li> </ul>	<ul style="list-style-type: none"> <li>Flere kan opholde sig ved søerne</li> <li>Større variation af opholdsmuligheder</li> <li>Broer ud i vandet kan give et skulpturelt udtryk</li> </ul>	<p>Serveeringssteder på land og pontoner på vand kan måske opnås ved dispensation fra fredningen, hvis de ikke ændrer det grønne områdes karakter. Forvaltningens holdning er, at man kan støtte projekter, som har almen offentlig og gratis adgang, frem for private caféer eller lign. Men da dette vil ændre på Søernes udtryk, vil det kræve at der er et mere detaljeret projekt at tage stilling til.</p> <p>Det er forvaltningens vurdering, at opsætning af flere eller anderledes bænke kan ske uden dispensation fra fredningen, så længe det ikke ændrer på områdets karakter. Eksperimenter med anderledes former for siddelementer kan være en mulig investering. Det kan evt. kombineres med leg/aktivitets elementer, så der kommer flere funktioner i en løsning.</p> <p>Da der tidligere er etableret nedgang til vandet ved Skt. Jørgens Sø er det forvaltningens vurdering, at det vil være muligt at opnå dispensation fra fredningen til at lave flere lignende nedgange. Det er forvaltningens vurdering, at sådan en investering med fordel kan laves i forbindelse med den nødvendige istandsættelse af kanterne, som er beskrevet under Vedligehold og Istandsættelse.</p>



## 07 Beplantning og natur

76% af de adspurgte er tilfredse eller meget tilfredse med tilstanden af "træer, blomster og planter".

Men spørger man brugerne om, hvad der mangler ved Søerne, svarer mange "mere grønt og mere natur". De er således tilfredse med og værdsætter for det grønne, men der må gerne være mere af det.

Desuden er der mange, der efterspørger mere viden om det eksisterende dyre- og planteliv, informationskille og foldere samt mere formidling af oplevelsesmulighederne.

*"Lad os bevare fodgængerbroen over Sortehalms Sø. Lad børn og barnlige sjæle fiske fra broen. Sæt en klikkertop så man kan se den fantastiske skarv på fugleøen"*

*"Kommunikér om livet i og langs Søerne. fisk, fugle og planter"*

*Citater 2014*

### TEMA 07 – BEPLANTNING OG NATUR

KONKRETE IDEER	EFFEKT	VURDERING
<p>Fleere øer til fugle i søerne</p> <p>Rørskov langs Peblinge og sortedams sø</p> <p>Fleere blomster</p> <p>Variere beplantning (med frivillige og lokaludvalg) Fokus på "ønderne" af søerne.</p> <p>Formidling af naturoplevelserne</p>	<p>Større biologisk mangfoldighed</p> <p>Fleere naturoplevelser</p>	<p>Der kan, uden dispensation fra fredningen, etableres endnu en fugleø i Søerne.</p> <p>Eksisterende bevoksning kan erstattes af ny beplantning men eksisterende træbevoksning skal bevares iflg. fredningen.</p> <p>Det er forvaltningens vurdering, at det er usikkert, om der kan opnås dispensation fra fredningen til etablering af vegetation langs søbredden. Da tiltaget i høj grad vil styrke naturoplevelsen omkring Søerne, er det dog forvaltningens vurdering, at en dispensation bør søges og en investering i etableringen af vegetationen vil være god. Formidling af naturoplevelserne kan etableres uden dispensation fra fredningen, og det er forvaltningens vurdering, at udskiftning af formidlingstavler vil være en relevant investering.</p>



## Konklusionen i hovedtræk

På mange områder er der en utrolig enighed i borgernes meninger. F.eks. er størstedelen glade for Søerne, som de er, og ønsker ikke den store revolution eller markante ændringer.

Omvendt efterspørges der mere leg og aktivitet, samtidig med, at der ønskes fred og ro.

Der er steder, hvor der er modsættede ønsker, men i det store hele er billedet ret klart. Tilfredsheden er ikke så høj som i andre københavnske rekreative områder, og det er denne tilfredshed, der kan højnes ved at løse de problematikker, som borgerne samstemmigt påpeger.

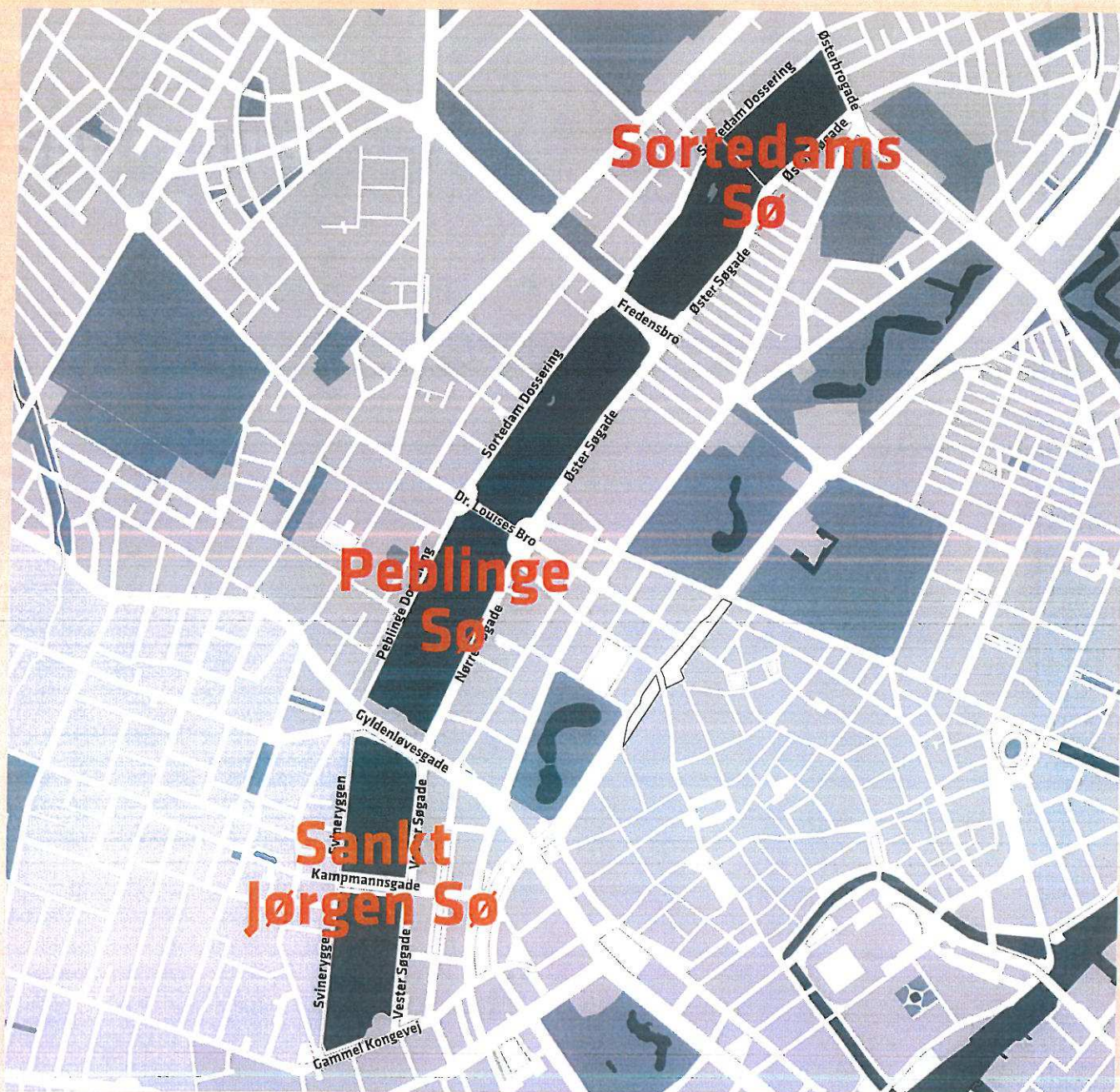
Undersøgelsen har vist, at de fleste ønsker til Søernes udvikling ligger inden for området "hverdagsfunktionalitet" – det der skal til, for at det

hele fungerer bedre. Derudover ønskes der også nye tiltag og oplevelser, men ikke noget der markant ændrer Søernes udtryk.

*"Vi er en familie, som er naboer til Søerne. Vi bruger Søerne som "have", men oplever at der ofte ikke, er plads til os. Opråb: mere plads til os lokale!"*

*"Mere information omkring Søernes historie og meningsfulde begivenheder"*

**Citater 2014**



UDGIVET AF  
KØBENHAVNS KOMMUNE  
TEKNIK- OG MILJØFORVALTNINGEN  
EFTERÅR 2014  
LAYOUT TMF DESIGN  
FOTO KØBENHAVNS KOMMUNE

**SAMMEN  
OM BYEN**

**KØBENHAVNS KOMMUNE**  
Teknik- og Miljøforvaltningen



Til Københavns Kommune  
Byens Udvikling  
Att. Anders Edstrand

25. januar 2016

**Svar fra Miljøpunkt Indre By-Christianshavn på høring om skybrudsprojekter til en projektpakke**

Miljøpunktet hilser de mange skybrudsprojekter velkommen og vi deltager gerne i det videre udviklingsarbejde omkring projekterne, som led i vores arbejde med klima og bæredygtighed – sammen med private.

I første fase, omkring de første 10 skybrudsprojekter ud af 300, er projekt VEL 33 på Nørre Farimagsgade relevant for Indre By. Projektet ligger i vandopland Ladegårds Å, Frederiksberg Ø og Vestrebro.

**Projekt VEL 33:** Projektet omhandler afledning af overfladevand gennem kanaler fra Nørre Farimagsgade til søer i H. C. Ørstedsparken (regnvandspark er et selvstændigt projekt, VEL32).

Miljøpunkt Indre By – Christianshavn anbefaler, at I som led i projekt VEL33 ser på forsøg med mere alternative og innovative LAR-løsninger, og ikke alene på kanaler. Vi ser det som en fordel, hvis I, i projektet også samtænker projektpakken med mobilitet og de mange cyklende i Indre By og på Christianshavn.

I oplyser i høringen, at projektet kun gennemføres hvis HOFOR skal grave dampspærre ned. Hvis projektet gennemføres, fordi HOFOR skal grave, må projektet fortsat gerne have afsæt i den mest bæredygtige løsning. Det kan forhåbentligt også være med til at sikres den bedste, samfundsøkonomiske investering på lang sigt – at vi bruger midler til anlægsinvesteringer rigtigt den første gang. Hvis I ikke allerede har gjort det kan I med fordel koordinere skybrudsprojekterne i projektpakken med strategien om mere by-natur. Miljøpunkt Indre By – Christianshavn har fire store indsatsområder med en lang række underprojekter inden for blandt andet både bæredygtighed og grøn by/natur.

**Projektet VEL 32**, regnvandspark i H. C. Ørstedsparken, er ikke med blandt de 10 første projekter, men projektet fremgår heller ikke på bruttolisten. Er det en fejl? Det ser i øvrigt ud til, at der i kortet på side 67, i ansøgningen om medfinansieringsprojekt til projekt VEL32, er angivet en ring om den forkerte lokalitet/sø.

Det er i den samlede skybrudsplan ikke klart, hvordan regnvandsparken hænger sammen med den eksisterende sø i H. C. Ørstedsparken. Miljøpunktet mener, at projektet ud over afledning og opbevaring af regnvand også bør sikre, at der ikke sker forringelse af den økologiske tilstand i den eksisterende sø i H. C. Ørstedsparken.

Ydermere kan vi ikke klart se, hvordan de forskellige skybrudsveje under **projekt VEL34** hænger sammen. Er strækningen på Nørre Farimagsgade ikke en del af VEL33? Eller er der en sammenhæng mellem de fem skybrudsveje under projekt VEL34? Kan I komme med en nærmere forklaring herom.



Der er i denne omgang ikke udvalgt projekter til pakken i Middelalderbyen. Er der en særlig grund til?

På Christianshavn har der tidligere været snakket om at lave huller i boldværket som sikring ift. skybrud. Hvis det ikke længere er en løsning, som I arbejder med, kan I så forklare hvorfor?

Har I brug for at spørge nærmere ind til vores svar eller kan bruge vores viden eller netværk i Miljøpunkt Indre By – Christianshavn må I endelig sige til.

Venlig hilsen

Marianne Spang Bech  
Centerleder

[Marianne.spang@a21.dk](mailto:Marianne.spang@a21.dk)  
Mobil: 2911 0030



Nørrebro Lokaludvalg  
Nørrebrogade 208  
2200 København N

Telefon  
2677 0582  
E-mail  
BC50@okf.kk.dk  
EAN nummer  
5798009800176

## Høringsvar fra Nørrebro Lokaludvalg vedr. høring om skybrudsprojekter til projektpakke 2016

Indledningsvist noterer vi os, at der på Nørrebro ifølge investeringsredegørelsen er langt færre grønne kvadratmeter pr. indbygger end i samtlige andre bydele – ca. en ¼ af hvad den øvrige stenbro og Indre By har. Det forhold mener vi peger på, at der skal være særligt fokus på at opfylde målsætningerne om grønne klimatilpasningsløsninger på Nørrebro – både når det gælder om at bevare de eksisterende grønne områder som fx De Gamles By og Assistens Kirkegård, men også ved at der så vidt muligt skabes nye grønne områder som klimatilpasningsløsninger - fx Ladegårds Å-projektet.

I det følgende tages kun stilling til forvaltningens short-list (grøn markering), med undtagelse af en mindre rettelse (nederst).

Lokaludvalgets kommentarer til valget af skybrudsprojektet i pakken og hensyn til andre projekter, lokale forhold, byrumspotentialer etc.:

27-01-2016

Sagsnr.  
2016-0022052

Dokumentnr.  
2016-0022052-1

**Vel22: Korsgade og Hans Tavsens Gade UDVIKLINGSPROJEKT**

Nørrebro Lokaludvalg har i tidligere høringssvar, december 2013, til skybrudskonkretiseringen, skrevet:

*Skybrudsplanen bør under alle omstændigheder implementeres og sættes i sekvens, så en senere vedtagelse af Åboulevard-varianten (Ladegårds Å, red.) som infrastruktur-projekt i den kommende borgerrepræsentation ikke går glip af de 'væsentlige synergier' til skybrudshåndtering, som forvaltningen nævner.*

Og til rækkefølgeplanlægningen og skybrudspakkerne i december 2014:

*Den umiddelbart høje prioritering i rækkefølgeplanlægningen af Korsgade-projektpakken giver anledning til nogle overvejelser om de 'væsentlige synergier' til skybrudshåndtering, da der umiddelbart er overlap i vandoplandet til de to projekter.*

*Korsgadeprojektet med udløb i Peblinge Sø kan med den foreslåede prioritering anlægges inden og dermed påvirke en politisk vedtagelse af Ladegårds Å.*

*Jf. det ovenstående bør Korsgade-projektet planlægges, så det i tilfælde af en vedtagelse af Ladegårds Å-projektet kan aflede ned mod Åboulevard ad fx Blågårdsgade eller Gartnergade i stedet for til den fredede Peblinge Sø. Nørrebro Lokaludvalg ønsker ikke en situation, hvor der gennemføres parallelle projekter i Korsgade og Ladegårds Å, uden at der er sammenhæng i de to projekters planlægning.*

- En trafikplan for projektområdet er i politisk proces, så brugen af området skal i forvejen ændres markant, hvilket har givet væsentlig lokal modstand mod delelementer i planen.
- Der laves nu et omfattende gravearbejde med fjernvarme i Korsgade. Det skal sikres, at arbejderne så vidt muligt koordineres med etablering af skybrudsvejen, som det også står i planerne.
- Vi ønsker at hverdagsregn fra tagene håndteres i overfladeløsninger. Vi har hørt at håndtering af hverdagsregn muligvis nedtones for Korsgade. Hvis der ikke skal håndteres hverdagsregn, så mener vi ikke der er økonomisk og byrumsmæssig ræson i at lave overfladeløsning – specielt ikke i Korsgade. I Korsgade er prisforskellen for en traditionel og alternativ løsning marginal, så den alternative løsning, der tager plads, skal give kvalitet til byrummet.

**Vel 26: Hans Tavsens Park BYRUMSPROJEKT**

Fredning af Assistens Kirkegård medfører at indstrømning til HTP ændres (se Vel30 nedenfor). Vedr. strømning fra Hørsholmparken, så skal vandet her krydse Jagtvej og løbe ind i Hans Tavsens Park gennem den ret lille åbning. Tilsyneladende går terrænet her lidt opad.

I konkurrencen (Nordic Built) til en løsning for HTP skal det sikres at de ændrede hydrauliske forudsætninger tages med, så der laves løsninger med de rette proportioner. Løsningerne må tage udgangspunkt i de lokale ønsker beboerne har, og så må den lidt usikre hydrauliske brug passes ind efterhånden.

### **Vel30: Jagtvej Nord (Mimersgade – Julius Bloms Gade) UDVIKLINGS-PROJEKT**

Denne løsning er afhængig af nedstrøms kapacitet. Fredningen af Assistens Kirkegård levner ikke mulighed for at vandet kan løbe ind i Assistens Kirkegård.

Det må formodes at vandet i stedet skal løbe ad Jagtvej, som har et jævnt fald mod Åboulevard. Der er forskellige planer for området, herunder at vejtræerne skal fældes og at fortovet skal fjernes langs Assistens. Vi forventer der vil være udpræget modstand mod dele af de planer og vi mener der skal være en omfattende borgerinddragelse i forbindelse med helhedsplan for området. Herudover Bynet2019 og Cykelringen.

### **Vel17: Sankt Jørgens Sø UDVIKLINGS-PROJEKT**

Der bør i udviklingsprojektets beskrivelse indføres, at der fortsat kan ses på om også vandstanden i den nordlige Sankt Jørgens Sø kan sænkes som en del af løsningen, så det ikke kun er den sydlige sø, der holder for (denne variant indgår i KK's indledende skybrudsanalyse).

Varianten kan have en række fordele:

1. Væsentlig besparelse på skybrudsledning fra Åboulevard til Svineryggen.
2. Skybrudsvand opblandes i større volumen søvand og har dermed muligvis mindre indvirkning på miljø.
3. Varianten har stor synergi med Ladegårds Å-projektet (foranalyse).
4. Løsning kan have større potentiel volumen og er dermed mere robust.

Samlet set vil det i forhold til et fleksibilitetskriterium (fredningssager, Ladegårds Å-projekt) være fornuftigt fortsat at udvikle overordnet på løsninger med brug af begge søer frem for kun at udvikle løsninger med den ene sø.

Afhængigt af hvor meget Sankt Jørgens Sø sænkes, må det forventes at borgerne i området har en holdning til ændringerne af brugen. Der er tilsyneladende

### **Vel33+34:**

Projektet kan deles op i to genkendelige dele for hhv. Nørrebro og Indre By

som det er sket med andre projekter, således at de hedder f.eks. 34.1 og 34.2.

Med venlig hilsen

Formand for Nørrebro Lokaludvalg  
Mogens Petersen

## Anders Edstrand

---

**Fra:** Katja Lange  
**Sendt:** 26. januar 2016 16:13  
**Til:** Anders Edstrand  
**Emne:** Svar fra Kgs. Enghave Lokaludvalg  
**Vedhæftede filer:** Kgs. Enghave Lokaludvalgs svar på intern høring om projektpakke til budget 2017.docx

**AppServerName:** KKEDOC4  
**DocumentID:** 2016-0021354-7  
**DocumentIsArchived:** -1  
**FileUpdateStatus:** 1

Kære Klimasekretariat.

Kgs. Enghave Lokaludvalg sætter stor pris på denne tidlige inddragelse i fht. Jeres indspil til budget 2017.

Udover kommentarerne i det vedhæftede svarskema, vil udvalget gøre opmærksom på, at Områdefornyelsen i Sydhavnen også arbejder med at få et løft af Borgbjergsvej med i budget 2017. Områdefornyelsen har klimatilpasning som en del af det projekt, hvilket stemmer overens med projekt *KV82 Grønne veje i øvrigt*, hvor Borgbjergsvej er skitseret som grøn vej. Lokaludvalget anbefaler derfor, at dette projekt kommer med i Klimateamets pakke. Med venlig hilsen og pva.

Kgs. Enghave Lokaludvalg

Med venlig hilsen

**Katja Lange**  
Miljømedarbejder  
Sekretariatet for Vesterbro og Kgs. Enghave Lokaludvalg

---

KØBENHAVNS KOMMUNE  
Økonomiforvaltningen

Lyrskovgade 4  
1758 København V

Mobil 2033 7483  
Email [zn6j@okf.kk.dk](mailto:zn6j@okf.kk.dk)  
EAN 5798009800176

## PROJEKTNAMN: KV72 – Karens Minde

### Lokaludvalgets kommentarer til valg af skybrudsprojektet i pakken og hensyn til andre projekter, lokale forhold etc.

Lokaludvalgets kommentarer til valget af skybrudsprojektet i pakken og hensyn til andre projekter, lokale forhold, byrumspotentialer etc.

Kgs. Enghave Lokaludvalg er enige i prioriteringen af KV72, både pga sammenhængen med Områdefornyelsens arbejde, og det hydrauliske forløb. Det er oplagt, at der bør være en høj grad af borgerinddragelse, som Lokaludvalget formoder, at Områdefornyelsen vil være en vigtig part i. Som det kan ses i svarene på spørgsmålene nedenfor, er det et komplekst område, hvor der både er meget aktive og ressourcerstærke brugere og potentiale for et socialt og kulturelt områdeløft. Lokaludvalget forventer, at der vil være indvendinger imod det skitserede løsnings-eksempel, der placerer et bassin med en volumen på 15.000 kubikmeter midt på plænen mellem Dansepavillonen og Wagnersvej. 15.000 kubikmeter er et meget stort volumen på Karens Mindeområdet, så det er vigtigt med grundig borgerinddragelse i udviklingsfasen.

I øvrigt er tidligere høringssvar om projektet stadig gældende:

I fht. til masterplanen er det glædeligt at se, at den urbane strøm leder vand gennem Karens Mindeområdet og videre til Enghave Kanal.

Enghave Kanal er ofte decideret uhumsk, fordi det stillestående vand, der har fundet derind fra Kalveboderne kun af og til suppleres fra et kloakoverløb. Det vil derfor være kærkomment med forholdsvis friske regnvandsforsyninger.

Der udover trænger Gåsebækrenden også til tilførsel af frisk vand, idet der her er samme problemstilling med stillestående vand.

Hvis man stadig lader den urbane strøm gå gennem Valbyparken, vil man samtidig kunne forsyne paddehullerne der med vand.

Ved begge 'vandveje' vil det være en god idé at lade den urbane strøm have vand oftere end ved kraftigt regnvejr.

### Lokaludvalgets vurdering af inddragelse

Faktorer, som er udslagsgivende for, i hvilken udstrækning omverdenen bør inddrages i projektet	
<i>Udsagnene vurderes på en skala 1-5, hvor 5 indikerer, at udsagnet er i komplet overensstemmelse med projektet, og hvor 1 indikerer, at udsagnet ikke stemmer overens med projektet.</i>	
Der er folkelig bevågenhed omkring området, som projektet ligger i	5
Beboere og brugere er ressourcerstærke og deltager aktivt i udvikling af lokalområdet, som projektet ligger i	5
Det er et udsat område med potentiale for et socialt og kulturelt områdeløft	5
Det er et fredet/sensitivt område, som projektet ligger i	3
Der er mangel på viden om brugerne/de erhvervsdrivende/borgerne i området	2
Der er mangel på viden om opfattelser og adfærd forbundet med stedet, som projektet ligger i	2
Det forventes, at borgere eller andre aktører vil have indvendinger mod projektet	?



**AMAGER VEST  
LOKALUDVALG**

Sundholmsvej 8  
2300 København S

[www.avlu.dk](http://www.avlu.dk)

**Til Københavns Kommune  
Teknik og Miljøforvaltningen  
Byens Udvikling**

### **Høringssvar vedr. skybrudsløsninger**

Amager Vest Lokaludvalg takker for at blive inddraget i arbejdet med skybrudsplaner 2017.

I forbindelse med høringssvar vedr. skybrudsløsninger, søger udvalget forvaltningens svar på, hvordan en dispensation skal ske i praksis, i det tilfælde, at et skybrud får indflydelse på de fredede områder på Amager Fælled. Vi håber, at klimaenheden kan være behjælpelig med at svare på dette spørgsmål.

Hermed Lokaludvalgets øvrige kommentarer på de to udvalgte projekter.

Med venlig hilsen

Lars Rimfalk Jensen

**NOTAT**

14-01-2016

Sagsnr.

2016-0007814

Dokumentnr.

2016-0007814-13



Et lokaludvalg i  
**KØBENHAVNS KOMMUNE**

Amager Vest Lokaludvalg er en uafhængig lokal forsamling, der er oprettet af Københavns Kommune. Lokaludvalget fungerer som bindeled mellem københavnske i bydelen og politikerne på Københavns Rådhus.

## PROJEKTNAVN: AM1c

### Lokaludvalgets kommentarer på valg af skybrudsprojektet i pakken og hensyn til andre projekter, lokale forhold etc.

Lokaludvalgets kommentarer til valget af skybrudsprojektet i pakken og hensyn til andre projekter, lokale forhold, byrumspotentialer etc.

Amager Vest Lokaludvalg finder projektet særdeles relevant, ud fra hensynet til nødvendig afvanding fra projekt AM43 Amagerbrogade. I projektet er lokaludvalget opmærksom på, at skybrudsledningen via arealet ved Faste Batteri og langs Artillerivej til Stadsgraven bliver etableret som led i afledningen fra projektet AM1C.

Forslaget om at arbejde med en samlet helhedsplan for Amagerbanens byrum, og muligheder som en grøn forbindelse, er relevant.

Amager Vest Lokaludvalg og Miljøpunkt Amager er interesserede i at indgå i arbejdet med at inddrage interessenter langs Amagerbanen i forhold til at udvikle byrummets grønne kvaliteter.

### Lokaludvalgets vurdering af inddragelse

Faktorer, som er udslagsgivende for, i hvilken udstrækning omverdenen bør inddrages i projektet	
<i>Udsagnene vurderes på en skala 1-5, hvor 5 indikerer, at udsagnet er i komplet overensstemmelse med projektet, og hvor 1 indikerer, at udsagnet ikke stemmer overens med projektet.</i>	
Der er folkelig bevågenhed omkring området, som projektet ligger i	5
Beboere og brugere er ressourcestærke og deltager aktivt i udvikling af lokalområdet, som projektet ligger i	5
Det er et udsat område med potentiale for et socialt og kulturelt områdeløft	3
Det er et fredet/sensitivt område, som projektet ligger i	1



Der er mangel på viden om brugerne/de erhvervsdrivende/borgerne i området	2
Der er mangel på viden om opfattelser og adfærd forbundet med stedet, som projektet ligger i	Spørgsmålet er ikke forstået.
Det forventes, at borgere eller andre aktører vil have indvendinger mod projektet	1

## PROJEKTNAVN: AM20b

### Lokaludvalgets kommentarer på valg af skybrudsprojektet i pakken og hensyn til andre projekter, lokale forhold etc.

Lokaludvalgets kommentarer til valget af skybrudsprojektet i pakken og hensyn til andre projekter, lokale forhold, byrumspotentialer etc.
Projektet har stor prioritet i relation til afledning fra hele det sydlige område i Amager Vest mellem Amagerbrogade og Ørestad. Det er således centralt i sammenhæng med helheden i skybrudsløsningerne for området.
Vær opmærksom på, at afledningen af regnvandet tager hensyn til de fredede områder Kalvebod Kile og Amager Fælled.

### Lokaludvalgets vurdering af inddragelse

Faktorer, som er udslagsgivende for, i hvilken udstrækning omverdenen bør inddrages i projektet  <i>Udsagnene vurderes på en skala 1-5, hvor 5 indikerer, at udsagnet er i komplet overensstemmelse med projektet, og hvor 1 indikerer, at udsagnet ikke stemmer overens med projektet.</i>	
Der er folkelig bevågenhed omkring området, som projektet ligger i	5
Beboere og brugere er ressourcestærke og deltager aktivt i udvikling af lokalområdet, som projektet ligger i	5
Det er et udsat område med potentiale for et socialt og kulturelt områdeløft	1
Det er et fredet/sensitivt område, som projektet ligger i	5
Der er mangel på viden om brugerne/de erhvervsdrivende/borgerne i området	1
Der er mangel på viden om opfattelser og adfærd forbundet med	

stedet, som projektet ligger i	Spørgsmålet er ikke forstået.
Det forventes, at borgere eller andre aktører vil have indvendinger mod projektet	3

## Anders Edstrand

---

**Fra:** Tanja Møller Jensen  
**Sendt:** 25. februar 2016 09:41  
**Til:** Anders Edstrand  
**Emne:** VS: tagensvej  
**Vedhæftede filer:** skybrud tagensvej.docx

**AppServerName:** KKEDOC4  
**DocumentID:** 2016-0021354-25  
**DocumentIsArchived:** -1

Kære Anders

Hermed lokaludvalgets kommentarer til tagensvej projektet...

Med venlig hilsen

**Tanja Møller Jensen**  
Miljømedarbejder  
Sekretariatet for Bispebjerg Lokaludvalg

---

KØBENHAVNS KOMMUNE  
Økonomiforvaltningen

Rentemestervej 76  
2400 København NV

Direkte 8220 5451  
Mobil 4021 3076  
Email [zm9u@okf.kk.dk](mailto:zm9u@okf.kk.dk)  
EAN 5798009800275

## PROJEKTNAVN:

Tagensvej

### Høring: skybrudsprojekter 2017

Lokaludvalgets kommentarer på valg af skybrudsprojektet i pakken og hensyn til andre projekter, lokale forhold etc.

Lokaludvalgets kommentarer til valget af skybrudsprojektet i pakken og hensyn til andre projekter, lokale forhold, byrumspotentialer etc.

- God synergi med udvikling af Lersøparken
- Der er organisationer på Bispebjerg Bakke som gerne ser vejen udviklet som grøn zone, derfor bør dette projekt koordineres med eventuelle ønsker fra disse.
- Mulige Interessenter: Bispebjerg Kulturcenter, Agendaforeningen, FAKTI, Grundtvigskirken, Bispeparken, Kringlebakken, spejderklub, Bispebjergghjemmet, Hospitalet, daginstitutionerne, skolehaverne, berørte boligforeninger.
- Lersøparken kan synes "usynlig" netop fra Tagensvejsiden. I dette projekt bør man derfor bestrebe sig på at synliggøre indgangene til parken
- Andet???

### Lokaludvalgets vurdering af inddragelse

Faktorer, som er udslagsgivende for, i hvilken udstrækning omverdenen bør inddrages i projektet	
<i>Udsagnene vurderes på en skala 1-5, hvor 5 indikerer, at udsagnet er i komplet overensstemmelse med projektet, og hvor 1 indikerer, at udsagnet ikke stemmer overens med projektet.</i>	
Der er folkelig bevågenhed omkring området, som projektet ligger i	2
Beboere og brugere er ressourcestærke og deltager aktivt i udvikling af lokalområdet, som projektet ligger i	3
Det er et udsat område med potentiale for et socialt og kulturelt områdeløft	2
Det er et fredet/sensitivt område, som projektet ligger i	1
Der er mangel på viden om brugerne/de erhvervsdrivende/borgerne i området	2
Der er mangel på viden om opfattelser og adfærd forbundet med stedet, som projektet ligger i	4
Det forventes, at borgere eller andre aktører vil have indvendinger mod projektet	2



VALBY LOKALUDVALG

Valby Lokaludvalg  
Valby Kulturhus, 1. sal  
Valgårdsvej 4-8  
2500 Valby

[www.valbylokaludvalg.kk.dk](http://www.valbylokaludvalg.kk.dk)

E-mail  
dse@okf.kk.dk  
EAN nummer  
5798009800275

## Valby Lokaludvalgs bemærkninger vedr. skybrudsprojekt KV64

Valby Lokaludvalg har modtaget supplerende materiale vedr. skybrudspakke 2017. Da materialet blev modtaget umiddelbart før lokaludvalgets møde den 9. februar blev det kort drøftet på mødet og derefter henvist til besvarelse i By- og Trafikudvalget.

Af det supplerende materiale fremgår, at fire nye projekter er kommet ind i projektpakken, herunder projektet KV 64 – Valbyparken. Begrundelsen er, at det er nødvendigt at fremrykke dette projekt, da det hænger sammen med arbejdet på en stor skybrudsledning.

Desuden fremgår det, at projektet på Carl Jacobsens Vej er flyttet fra 2017 til 2018 med den begrundelse, at projektet ved Karen Minde, hvor vandet fra Carl Jacobsens Vej ledes hen, kræver længere planlægningstid.

Valby Lokaludvalg har ingen indvendinger mod den ændrede tidsfølge, da den er begrundet i nødvendigheden af først at gennemføre de projekter, der ligger nærmest udløb til Kalveboderne. Lokaludvalget bakker op om, at projektet KV 64 – Valbyparken rykkes frem, således at vand fra arealer beliggende højere oppe kan ledes denne vej igennem.

Valby Lokaludvalg lægger vægt på at der, som beskrevet i materialet, tages hensyn til den kommende badestrand.

24-02-2016

Valby Lokaludvalg gør desuden opmærksom på, at Valbyparken er flittigt benyttet af mange grupper borgere. Det vil således være vigtigt at inddrage brugergrupper i projektet og at yde en stor informationsindsats i forbindelse med projektering og anlæggelse af projektet.

Sagsnr.  
2016-0046444

Dokumentnr.  
2016-0046444-1

Med venlig hilsen

Michael Fjeldsø  
Formand Valby Lokaludvalg



Et lokaludvalg i  
**KØBENHAVNS KOMMUNE**

Valby Lokaludvalg er en uafhængig lokal forsamling, der er oprettet af Københavns Kommune. Lokaludvalget fungerer som bindeled mellem københavnere i bydelen og politikerne på Københavns Rådhus.

## PROJEKTNAVN: KV64 Valbyparken

### Lokaludvalgets kommentarer på valg af skybrudsprojektet i pakken og hensyn til andre projekter, lokale forhold etc.

Lokaludvalgets kommentarer til valget af skybrudsprojektet i pakken og hensyn til andre projekter, lokale forhold, byrumspotentialer etc.

Valby Lokaludvalg bakker op om projektet. Projektet gennemføres i en park, der er flittigt benyttet. Det er derfor vigtigt at inddrage parkens brugere i endelig udformning og specielt at informere under projektering og gennemførelse af projektet.

### Lokaludvalgets vurdering af inddragelse

Faktorer, som er udslagsgivende for, i hvilken udstrækning omverdenen bør inddrages i projektet	
<i>Udsagnene vurderes på en skala 1-5, hvor 5 indikerer, at udsagnet er i komplet overensstemmelse med projektet, og hvor 1 indikerer, at udsagnet ikke stemmer overens med projektet.</i>	
Der er folkelig bevågenhed omkring området, som projektet ligger i	5
Beboere og brugere er ressourcestærke og deltager aktivt i udvikling af lokalområdet, som projektet ligger i	3
Det er et udsat område med potentiale for et socialt og kulturelt områdeløft	1
Det er et fredet/sensitivt område, som projektet ligger i	5
Der er mangel på viden om brugerne/de erhvervsdrivende/borgerne i området	3
Der er mangel på viden om opfattelser og adfærd forbundet med stedet, som projektet ligger i	2
Det forventes, at borgere eller andre aktører vil have indvendinger mod projektet	3

## Anders Edstrand

---

**Fra:** Katja Lange  
**Sendt:** 18. februar 2016 13:14  
**Til:** Anders Edstrand  
**Emne:** SV: Projektpakke 2017, høring af lokaludvalg, 4 ekstra projekter

**AppServerName:** KKEDOC4  
**DocumentID:** 2014-0004352-15  
**DocumentIsArchived:** 0  
**FileUpdateStatus:** 1

Kære Anders.

Kgs. Enghave Lokaludvalg tager til efterretning, at bevilling af anlægsmidler til skybrudsprojektet Karens Minde først kommer med i projektpakken for 2018. Det er vigtigt med en grundig borgerinddragelse forud for anlæggelsen, særligt når man tager de store mængder vand, som området skal kunne rumme, i betragtning.

Med venlig hilsen

**Katja Lange**  
Miljømedarbejder  
Sekretariatet for Vesterbro og Kgs. Enghave Lokaludvalg

---

KØBENHAVNS KOMMUNE  
Økonomiforvaltningen

Lyrskovgade 4  
1758 København V

Mobil 2033 7483  
Email [zn6j@okf.kk.dk](mailto:zn6j@okf.kk.dk)  
EAN 5798009800275

---

**Fra:** Anders Edstrand

**Sendt:** 8. februar 2016 16:38

**Til:** Lotte Thiim Bertelsen; Anne Christine Dahl-Hansen; Tanja Møller Jensen; Kathrine Collin Hagan; Jens Christian Elle; Line Pyrmont Kirkegaard; Anne Hansen; Trine Bang Hansen; Jakob Hjortskov Jensen; Andreas Juhl-Rhode; Lene Bidstrup; Pernille Vesterager Neergaard; Susanne Raunsgaard Bøcker; 'Susanne Raben Rasmussen'; Dorthe Sørensen Eren; Lise Holm-Rasmussen; Maja Ingvarsten; Dorte Grastrup-Hansen; Jens Trædmark Jensen; Christian Christensen; Anne Christine Brøndum; Lars Christensen; Jeppe Tolstrup; Louise Lind; Katja Lange; 'Lise Nygaard Arre'; Ivan Hrubenja; Per Andreasen; 'Peter Munthe-Kaas'; Marie Bredager Nielsen; Karen Kaas Lind; Aske Benjamin Akraluk Steffensen; 'ag21.andersj@gmail.com'; Henriette Berggreen Nguessan; Sofie Astrid Jensen

**Emne:** Projektpakke 2017, høring af lokaludvalg, 4 ekstra projekter

Lokaludvalgenes sekretariater

Kære alle

Vi har til og med den 1. februar 2016 modtaget svar fra alle lokaludvalg og er ved at afslutte kommentering på svarene.

Som nævnt er der samtidig med at pakken med skybrudsprojekter har været i høring en behandling i forvaltningens ledelse. På projektets styregruppemøde den 1. februar 2016 blev det besluttet at *tilføje* yderligere 4 projekter til pakken:

Tagensvej (består af flere delprojekter). NO 12 (Tagensvej), BIR 8.4 (Tagensvej Syd), BIR 7.7 og 7.6 (Tagensvej Nord)  
De Gamles By / Sjællandsgade. NO 16 og NO 17

## Høringsvar fra Nørrebro Lokaludvalg vedr. høring om Projektpakke 2017, 4 ekstra projekter

Indledningsvist noterer vi os, at der på Nørrebro ifølge investeringsredegørelsen er langt færre grønne kvadratmeter pr. indbygger end i samtlige andre bydele – ca. en ¼ af hvad den øvrige stenbro og Indre By har. Det forhold mener vi peger på, at der skal være særligt fokus på at opfylde målsætningerne om grønne klimatilpasningsløsninger på Nørrebro – både når det gælder om at bevare de eksisterende grønne områder som fx De Gamles By og Assistens Kirkegård, men også ved at der så vidt muligt skabes nye grønne områder som klimatilpasningsløsninger - fx Ladegårds Åprojektet.

1. Tagensvej, der består af tre delprojekter. Valget af Tagensvej er foranlediget af, at der i 2017 pågår en større helhedsgenopretning på Tagensvej. Vejprojektet har en størrelse, der har et stort potentiale for synergi med de tre kommende delprojekter på Tagensvej

”Tagensvej er en del af den foreslåede grønne forbindelse mellem Kongens Have og Utterslev Mose. Men da projektet er planlagt som en skybrudsvej uden grønne forsinkelselementer, rummer det ikke umiddelbart noget potentiale for synergi med den grønne forbindelse. Projektet vurderes til at have et lavt potentiale for byrumsforbedringer.”

Det virker umiddelbart usammenhængende, at Tagensvej på den ene side er en grøn korridor, men på den anden side er den ikke vurderet til at give nogen grøn sammenhæng. Vi ser gerne at grøn sammenhæng søges tænkt ind i projektet.

Særligt i området mod De Gamles By er der de senere år sket en kraftig forringelse af den grønne skærm mellem Tagensvej og De Gamles By, som kunne forsøges genetableret med dette projekt. Før var der jordvold med rævehuler, store træer og en tæt grøn skærm. I dag virker det som om man står midt ude på Tagensvej, når man er i De Gamles Bys nordlige del. Der er meget aktive borgergrupper, der kæmper mod forringelser.

18-02-2016

Sagsnr.

2016-0041342

Dokumentnr.

2016-0041342-1

Vandet fra Tagensvej skal passere over vejen og ind i Amorparken (som ikke er på listen i år, men som vi formoder må følge næste år, da der skal være modtager af vandet fra Tagensvej). Hjørnet af Tagensvej og Nørre Allé inkl. gang og cykelsti ind mod Henrik Harpestrøngsvej er et trafikalt konfliktområde: Cyklister i mange retninger blandes med gående og det er ikke klart hvordan man bruger krydset. Man





kunne forsøge at forbedre funktionen i dette projekt eller i Amorparken-projektet.

2. De Gamles By / Sjællandsgade hænger sammen og vælges begge to, da der er mulighed for at hente synergigevinster i forhold til byrumsforbedringer i området

Løsningen lever op til det borgerne er blevet sat i udsigt: Klimatilpasning med værdi for hverdagslivet og god samfundsøkonomi.

I forslaget har man fulgt Nørrebro Lokaludvalg / Miljøpunkt Nørrebros høringsvar om at tunnelen fra Sjællandsgade til Hesseløgade er overflødig og dermed følger forslaget Nørrebro Lokaludvalg / Miljøpunkt Nørrebros linje om at robuste overfladeløsninger skal vælges når det er muligt. Det er en væsentlig millionbesparelse for samfundet og positivt at de forventede investeringer flyttes til grønne overfladeløsninger, der kan give kvalitet i hverdagen.

Da der er mange forskellige forvaltninger (TMF, SUF, BUF, KEjd, ByG mm) og interessegrupper, som er involveret i De Gamles By, er den største udfordring en fælles forståelse for arbejdet med klimatilpasning og skybrudsløsninger. Hos brugere og borgere er der en korrekt opfattelse af, at man hele tiden tager et lille stykke mere af de grønne arealer til andre formål (der har alene i 2015 været lokale oprør mod fire af kommunens planer for området: Først planer om lukning af ByOasen, så planer om cykelsti i de grønne områder, dernæst mod inddragelse af arealer til udbygning af et køkken og til slut stor borgermodstand mod fældning af sunde træer ved kommende hjørneplads i sydlige del af De Gamles By.) Hvis man med denne plan kan vende opfattelsen rundt, så de grønne skybrudsløsninger i stedet er med til at sikre de grønne områder, når man langt med planen.

Der er derfor brug for at der bliver sat midler af til en ekstra borgerinddragelsesindsats. Det kan ske med genetablering af Følgegruppen for De Gamles By hvor bl.a. skybrudsplanen kan forankres lokalt.

Med venlig hilsen

Formand for Nørrebro Lokaludvalg  
Mogens Petersen

## Anders Edstrand

---

**Fra:** Anne Christine Dahl-Hansen  
**Sendt:** 26. februar 2016 11:14  
**Til:** Anders Edstrand  
**Emne:** SV: Projektpakke 2017, høring af lokaludvalg, 4 ekstra projekter

**AppServerName:** KKEDOC4  
**DocumentID:** 2016-0021354-26  
**DocumentIsArchived:** -1

Kære Anders

Undskyld, undskyld. Vi havde satte det på mødet den 10. februar, så vi kunne nå at melde tilbage, og det har jeg helt svedt ud. Pga. jeres forespørgsel først kom ind efter vi havde sendt dagsorden ud, har det ikke været forbehandlet, og vi sagsfremstillingen er lavet efterfølgende, så det er kort og positivt.

### Beslutning

1. Lokaludvalget besluttede at melde positivt tilbage til forvaltningen, om at det er godt at Tåsingegade er kommet med i projektpakken.

Med venlig hilsen

**Anne Christine Dahl-Hansen**  
Sekretariatsleder og Lokaludvalgssekretær  
Sekretariatet for Østerbro Lokaludvalg

KØBENHAVNS KOMMUNE  
Økonomiforvaltningen

Vennemindevej 39, stuen  
2100 København Ø

Direkte 3555 7436

Mobil 2612 1211

Email [adh@okf.kk.dk](mailto:adh@okf.kk.dk)

Web [www.oesterbrolokaludvalg.kk.dk](http://www.oesterbrolokaludvalg.kk.dk)

EAN 5798009800275

---

**Fra:** Anders Edstrand  
**Sendt:** 24. februar 2016 13:32  
**Til:** Anne Christine Dahl-Hansen  
**Emne:** VS: Projektpakke 2017, høring af lokaludvalg, 4 ekstra projekter

Kære Anne Christine

Ved du om Østerbro Lokaludvalg har kommentarer til nedenstående særligt f.s.v.a. valget af Tåsingegade ?

Med venlig hilsen

Anders

**Anders Edstrand**  
Chefkonsulent  
Klima

KØBENHAVNS KOMMUNE  
Teknik- og Miljøforvaltningen  
Byens Udvikling