

# GAMLE CARLSBERGVEJ 3

---

GAMLE CARLSBERGVEJ 3

EMNE: MATERIALE TIL MYNDIGHEDS- OG NABOORIENTERING

DATO: 17.05.2018

ÅRSTIDERNE ARKITEKTER PART OF SWECO, CAPMAN, REVCO

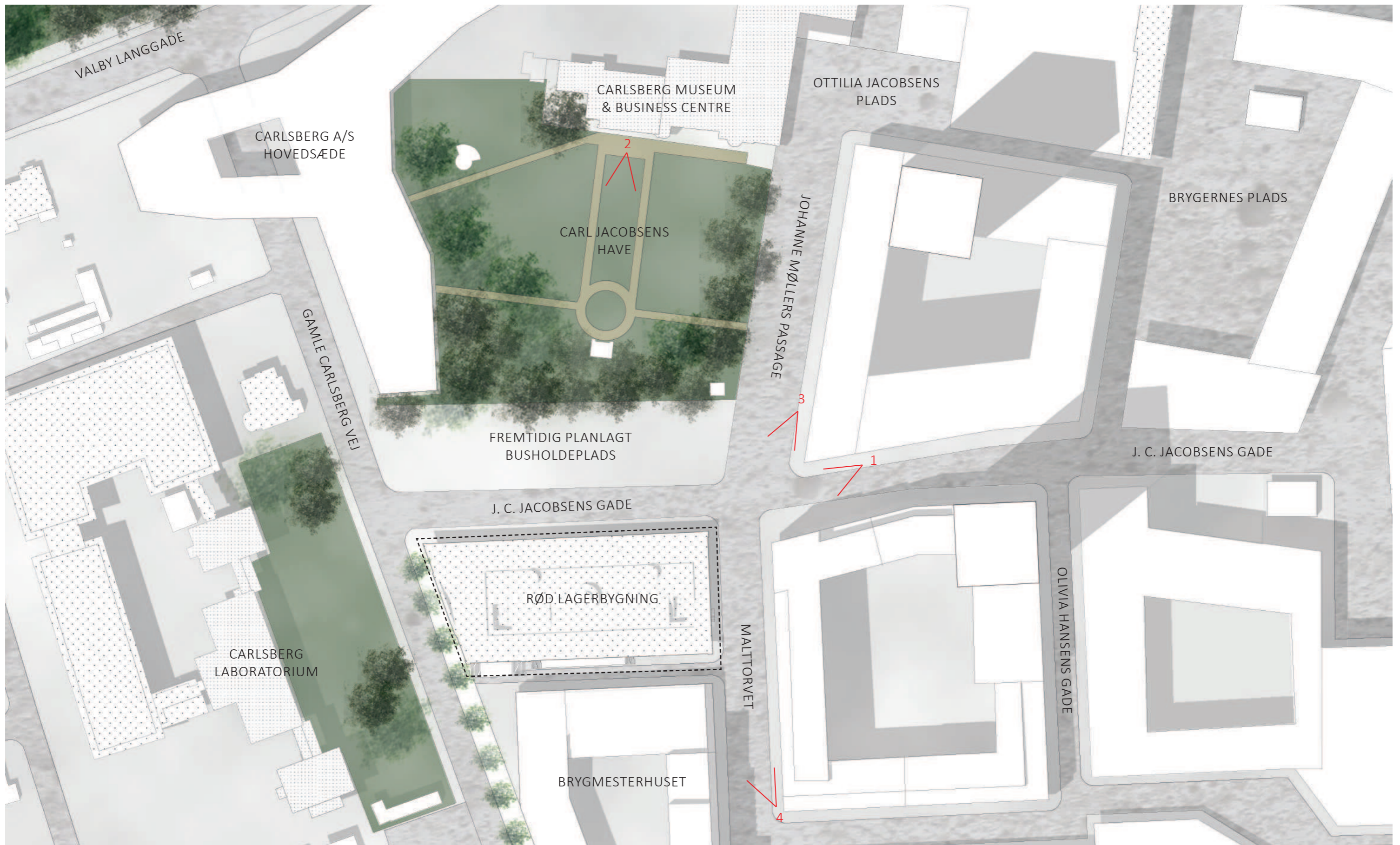


# INDHOLD

---

OVERSIGT

SITUATIONSPLAN	03
EKSISTERENDE FORHOLD	04
ARKITEKTONISK KONCEPT	05
PROJEKT BESKRIVELSE	06
FACADER	08
PRINCIPSNIT	12
FACADEUDSNIT	13
RUMLIG ILLUSTRATIONER	14



Views
  Byggefelt
  Fredet bygning
  Bevaringsværdig bygning

# SITUATIONSPLAN

1:500

A°



VESTGAVL



NORD-ØST



EKSISTERENDE VINDUE NORDFACADE



UDSNIT NORDFACADE

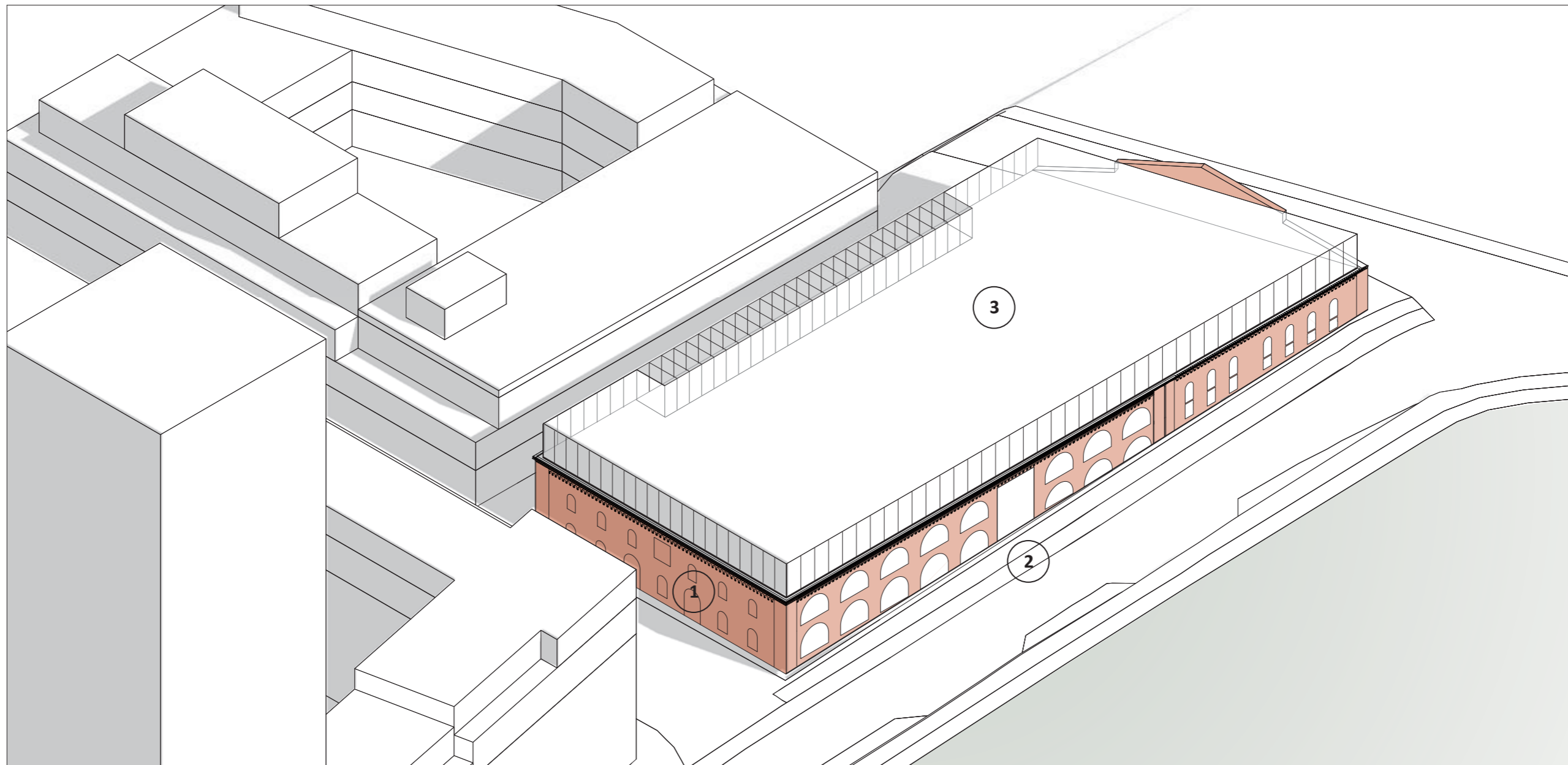


UDSNIT SYDFACADE

## EKSISTERENDE FORHOLD

FOTOREGISTRERING

A°



1. DEN BEVARET MUREDE BYGNINGSKROP 2. NY NORDFACADEN 3. NY OVERBYGNING

## ARKITEKTONISK KONCEPT

Den røde lagerbygning fremstår i dag delvist som en ruin, hvor kun få spor fra dens tidligere brug er tilbageværende. Den jævne brugsbygningens murede krop og muredetaljer fremstår i dag som bygningens vigtigste og mest bevaringsværdige træk.

Uagtet den dårlige stand og den manglende benyttelse besidder bygningen en række fine kvaliteter. Her må særligt nævnes det håndværksmæssigt smukt udførte murværksarbejde. Røde håndstrøgne tegl er anvendt i hele facademuren og er tilmed anvendt til at løse stort set alle detaljer, elementer og overgange med – gesimser, sålbænke og dekorative elementer som borter og indramning, der på fineste vis accentuerer bygningens beskedne, men nøje udvalgte detaljer. Den konsekvente anvendelse af teglstenen i blank mur giver et roligt og harmonisk indtryk af bygningen.

Med et afsæt i en bevarende tilgang til den murede bygningskrop, vil en transformation af den røde lagerbygning, danne ramme for et moderne kontormiljø med udadvendte funktioner som f.eks. showroom. Den svært udnyttelige tagetage udskiftes med en let og nutidig overbygning i én etage. Den ødelagte nordfacade retableres som en ny fortolkning af den murede facade tilpasset bygningen og områdets arkitektur og historie.

Samlet vil den Røde Lagerbygning fremstå som en ikonisk bygning i Carlsberg Byen, hvor nyt og gammelt er tydeligt adskilt men alligevel udført i en samlet harmonisk komposition, der samtidigt sikrer, at bygningen kan benyttes i mange år fremover.

### BYGNINGSÆNDRINGER

For at opfylde gældende krav til dagslys og udsyn til omgivelserne på de fremtidige arbejdspladser, arbejdes der med forskellige bygningsændringer:

- Den ødelagte del af nordfacaden udskiftes med en ny facade med store vinduesåbninger.
- Eksisterende tagopbygning erstattes af ny overbygning som fuld etage med lette glasfacader. Overbygningen etableres ved vandret tag og taghave.
- Der etableres indvendige ovenbelyste atriumrum.
- Eksisterende vinduer udskiftes med moderne vinduer, der tillader et langt større dagslysfald.
- Der etableres nye vinduesåbninger enkelte steder i eksisterende facade.

# PROJEKT BESKRIVELSE

---

## NORDFACADE

Den ødelagte del af nordfacaden udskiftes med ny muret facade med teglsten, der harmonerer med eksisterende tegl. Vinduesåbninger etableres som store rundbuede partier, der på én gang sikrer et godt dagslysindfald og samtidigt fastholder oplevelsen af den murede bygningskrop som det bærende element.

Hovedindgang etableres som et dobbelthøjt portmotiv i et industrielt design, der tydeligt markerer indgangen, men som samtidigt tillader et godt dagslysindfald på 1. sal.

Denne nye facade udformes i en lødighed herunder i en materialitet, der understøtter bygningens karakterfulde fremtrædende som en robust indstribning med et fornyet indhold.

## NYE FACADEÅBNINGER

På nord-, syd- og vestfacaden etableres enkelte nye vindues- og døråbninger. Åbningerne udføres som en moderne fortolkning af eksisterende og tidligere vinduesåbninger med udmurede false.

Der isættes moderne vinduer der sikrer godt dagslysindfald og samtidigt opfylder gældende krav til varmetab.

Mod øst etableres port til P-kælder.

## UDSKIFTNING AF VINDUER

For at sikre tilstrækkeligt dagslys og dermed begrænse antallet af nye vinduesåbninger etableres nye vinduer uden sprosser i et moderne design, der er tilpasset bygningens arkitektur.

Nye vinduer sikrer samtidigt, at krav til varmetab kan opfyldes uden at skulle montere indvendige forsatsrammer, der yderligere ville forringe dagslysindfaldet.

De nye vinduer giver, sammen med de øvrige tiltag på bygningens facader, bygningen et homogent udtryk, hvor nyt og gammelt er tydeligt adskilt.

De eksisterende vinduers stand og design gør, at vinduerne ikke kan indgå i en moderne kontorbygning og derfor skal udskiftes.

Andre steder i Carlsberg Byen benyttes tilsvarende strategi, hvor der etableres nye vindueshuller, samt hvor eksisterende vinduer i fredede og bevarelsesværdige bygninger udskiftes til nye funktionelle vinduer.

Vinduer foreslås udført i samme røde farve som eksisterende vinduer.

## NY OVERBYGNING

Den eksisterende tagkonstruktion med lav taghældning og deraf følgende dybe skunkrum er uegnet til indretning af moderne kontorbygning, hvor dagslysindfald og udsyn til omgivelserne skal sikres.

Som alternativ til at udfylde tagfladerne med kviste og ovenlysvinduer ønskes etableret en ny overbygning i én fuld etage.

Dvs. at overbygningens nye lodrette facader opbygges fra eksisterende murkroner dog på indersiden af denne for at sikre en tilbagetrækning som markering af hierarkiet mellem eksisterende tungt bygningsvolumen og den nye lette overbygning.

For at sikre tilstrækkeligt dagslys i de dybe rum etableres overbygningen med glasfacader, hvor udvalgte felter kan fremstå som blændfelter med glas i samme plan som øvrig glasfacade. Vinduesrammer og anden synlig struktur udføres i metal i en farve, der understøtter bygningens lette design i harmoni med de røde tegl.

Der etableres udvendig solafskærmning integreret i overbygningens profiler mod syd, øst og vest.

Mod syd etableres en tilbagetrækning af facaden, der dermed skaber en sydvendt terrasse. Tilbagetrækningen sker for at sikre tilstrækkeligt dagslys i det fremtidige Brygmesterhus' énsidigt belyste rum mod nord.

For at fastholde overbygningens volumen ved den udsparede terrasse etableres et let espaliér med vandrette og lodrette lameller, der tillader dagslyset at passere.

Tagfladen begrønnes med sedum eller tilsvarende. Tilbagetrukket fra de fire facader etableres en tagterrasse med let værn i glas. Tilgang til tagterrasse sker primært ved husets nye cirkulære hovedtrappe, hvis gesimshøjde er lavere end eksisterende kiphøjde. Centralt i denne figur etableres et højere elevatorårn.

Teknik over tag samles i to ligeledes cirkulære figurer med samme højde som trappetårnet.

Disse elementer beklædes med metalprofiler i samme design som overbygningens synlige struktur og integreres derved i overbygningens arkitektur.

For at undgå yderligere opbygninger over tag, føres flugtveje fra tagterrasse som åbne trapper ned til indeliggende gårdrum på 2. sal.



1 < EKSISTERENDE FORHOLD

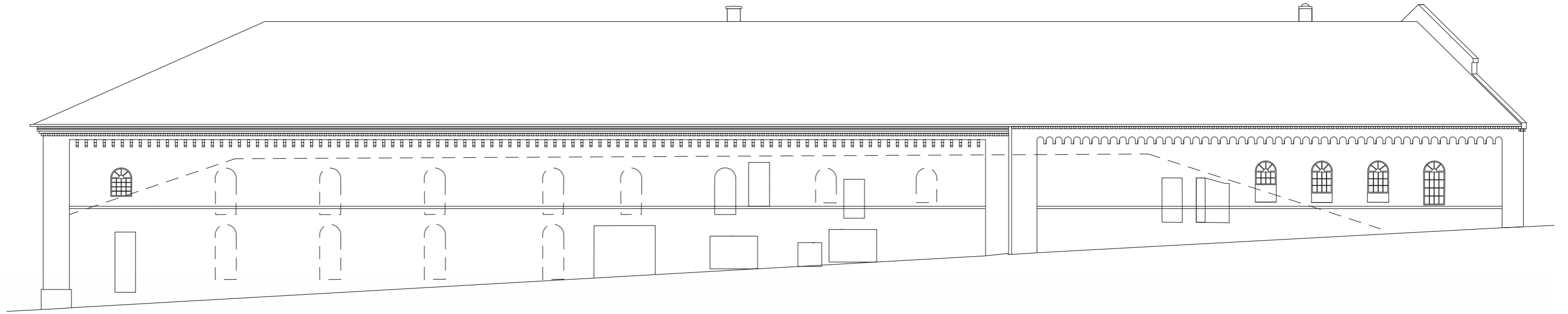


1 < FREMTIDIGE FORHOLD

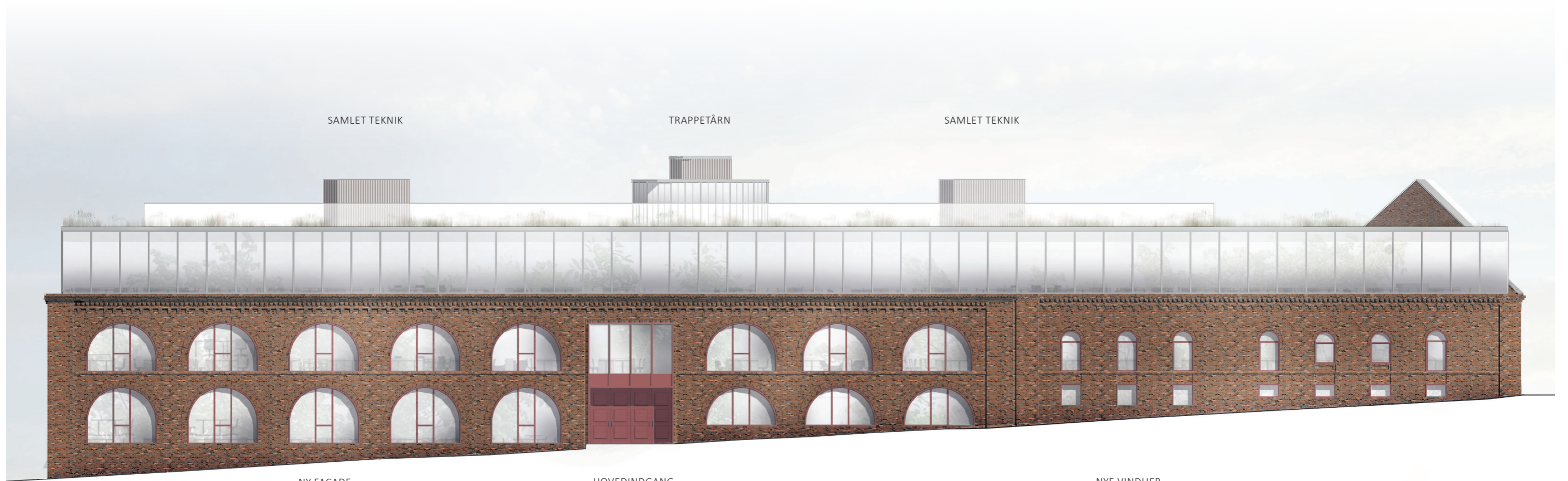
## RUMLIG ILLUSTRATION

SET FRA NORDØST

A°



EKSISTERENDE FORHOLD



NY FACADE

HOVEDINDGANG

NYE VINDUER

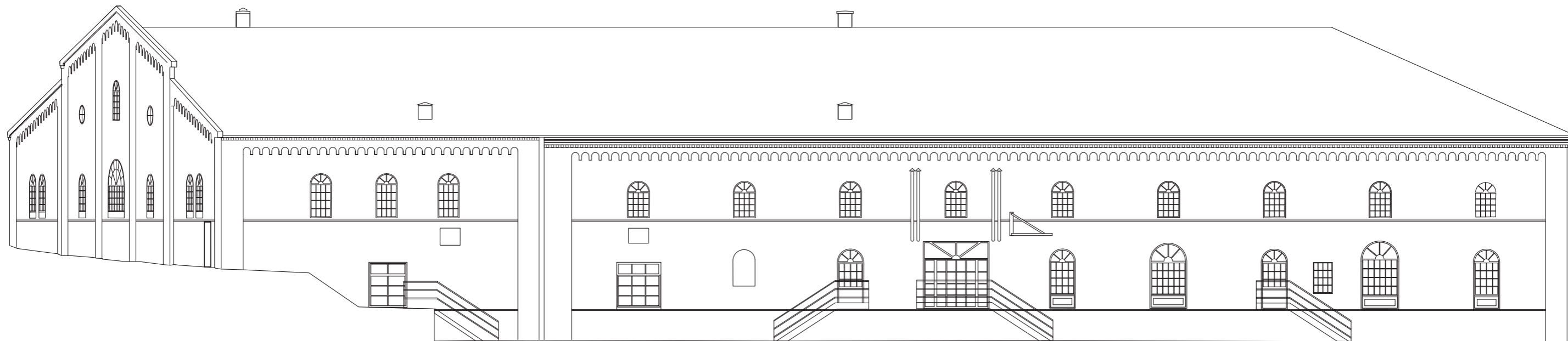
FREMTIDIGE FORHOLD

# FACADER

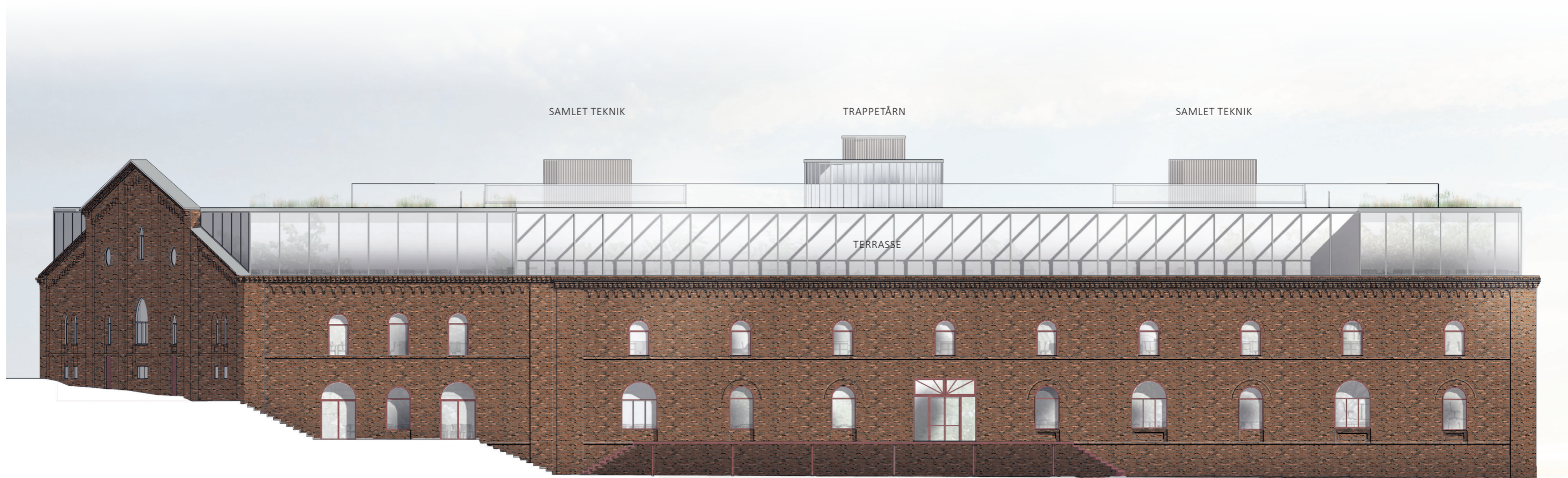
NORDFACADE 1:200

A°





EKSISTERENDE FORHOLD



NYE FLUGTVEJE/UDGANG

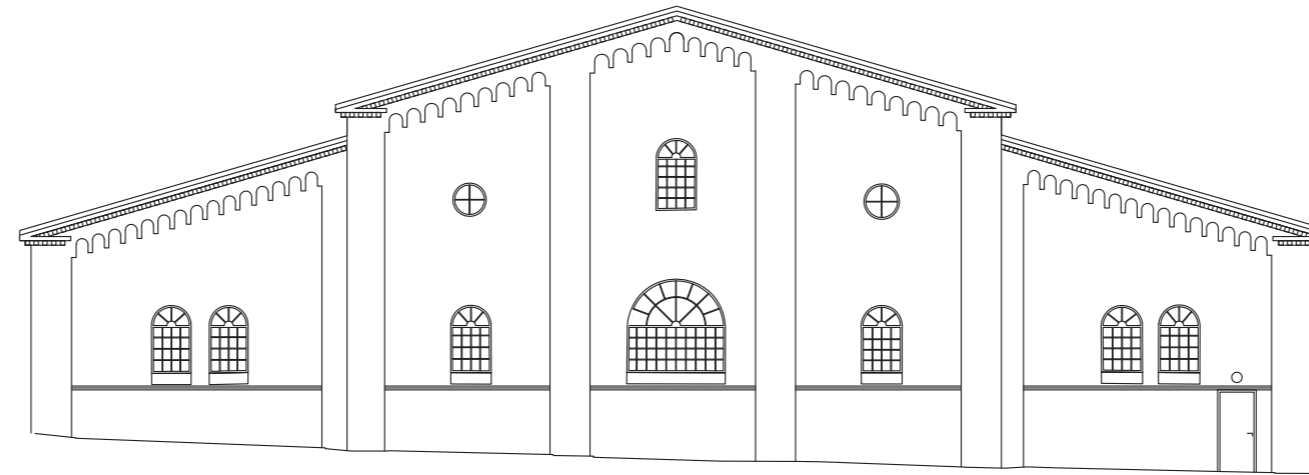
INDGANG

FREMTIDIGE FORHOLD

# FACADER

SYDFACADE 1:200

A°



EKSISTERENDE FORHOLD



NY OVERBYGNING

VAREINDLEVERING

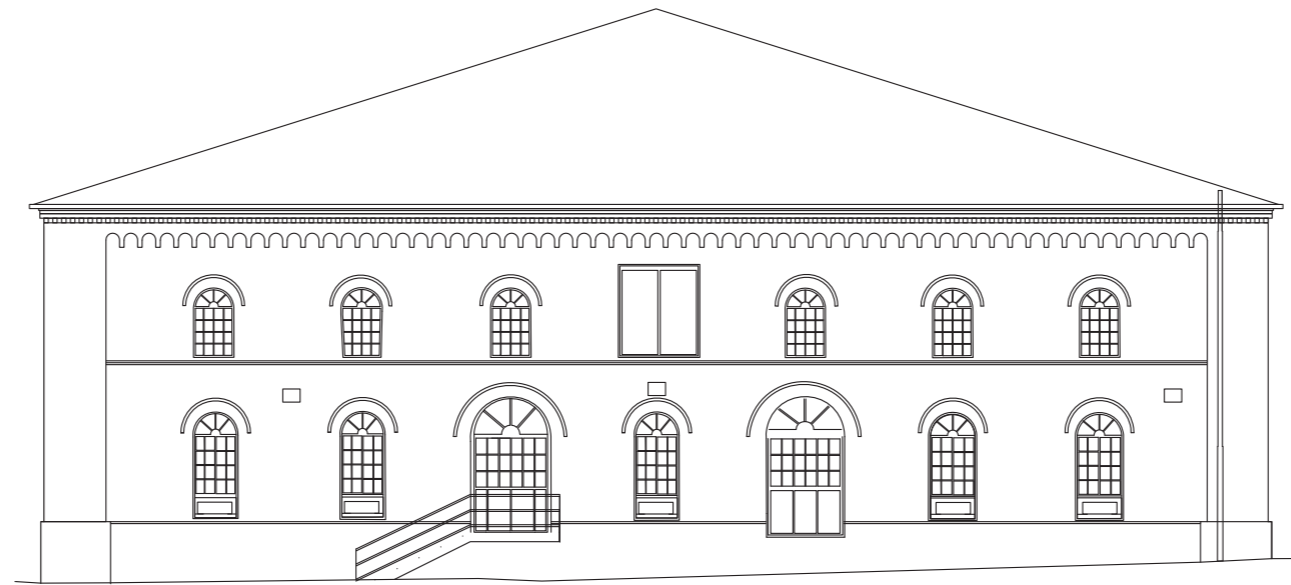
NY FLUGTVEJ

FREMTIDIGE FORHOLD

# FACADER

VESTFACADE 1:200

A°



EKSISTERENDE FORHOLD



NY OVERBYGNING

P - KÆLDER

FLUGTVEJ

FREMTIDIGE FORHOLD

# FACADER

ØSTFACADE 1:200

A°

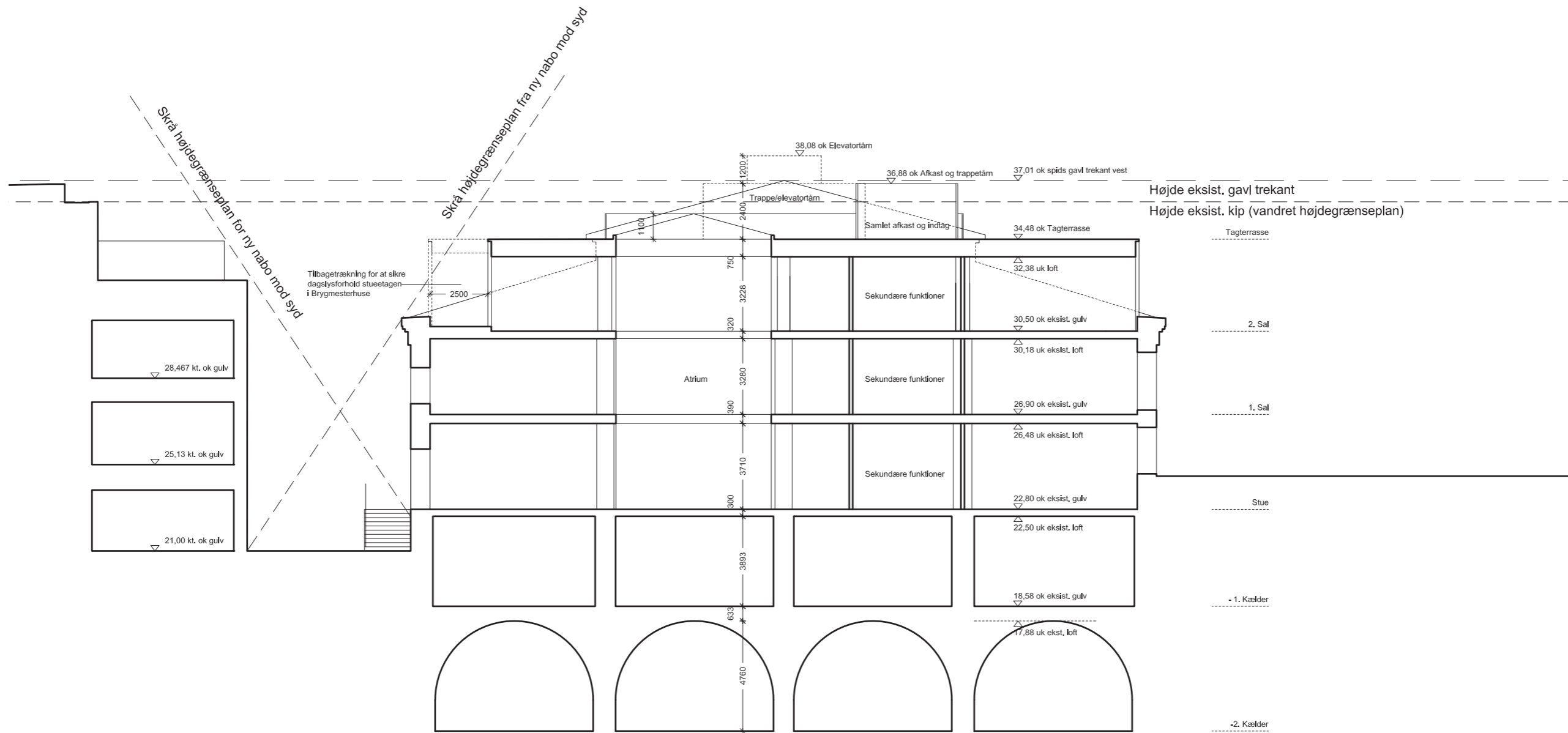


# FACADE UDSNIT

1:50

A°





# PRINCIPSNIT

1:200

A°



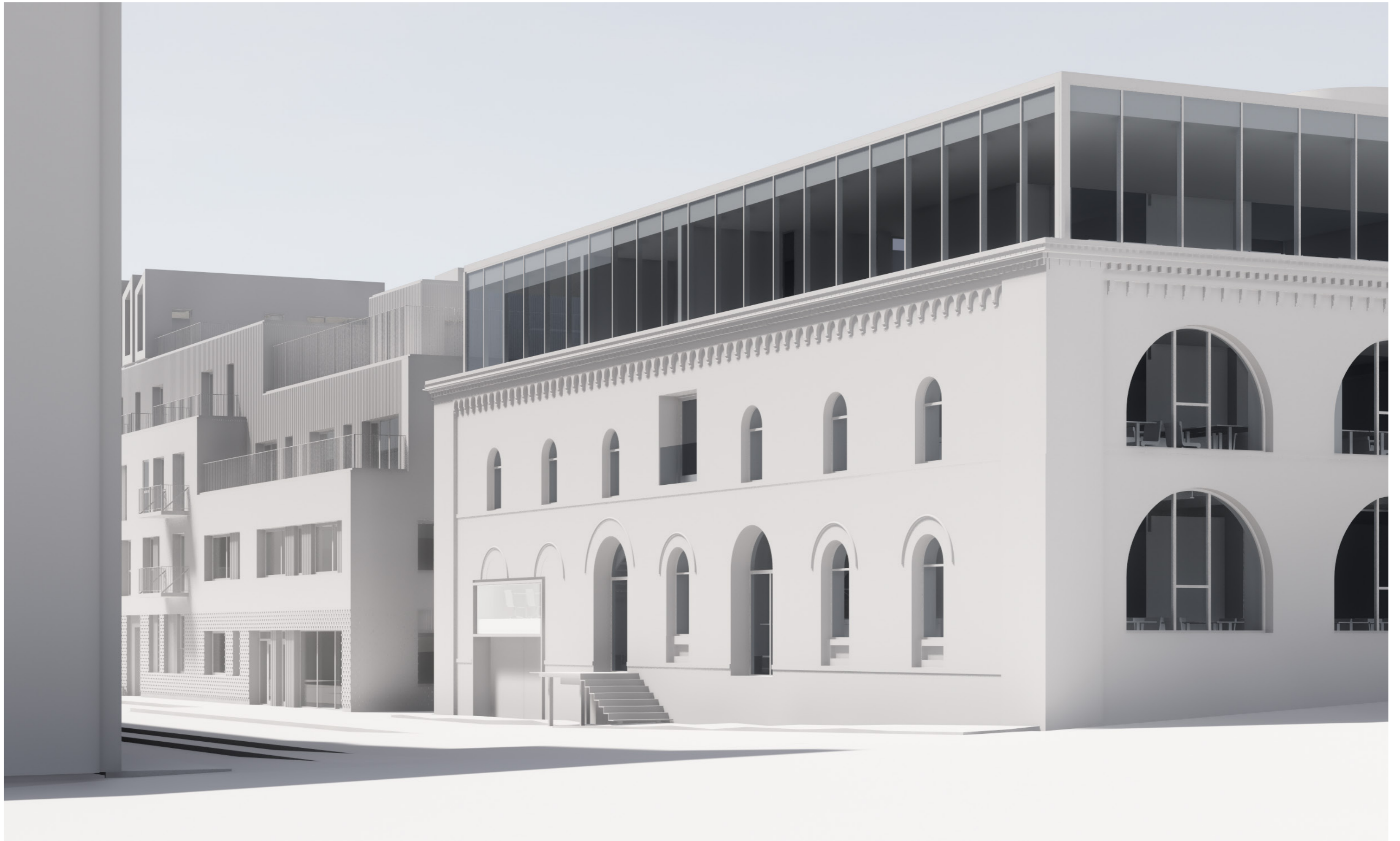
2 < STIPLET LINJE VISER KONTUR AF EKSISTERENDE FORHOLD



2 < STIPLET LINJE VISER KONTUR AF FREMTIDIGE FORHOLD

## RUMLIG ILLUSTRATION

CARL JACOBSENS HAVE - EKSISTERENDE OG FREMTIDIGE FORHOLD

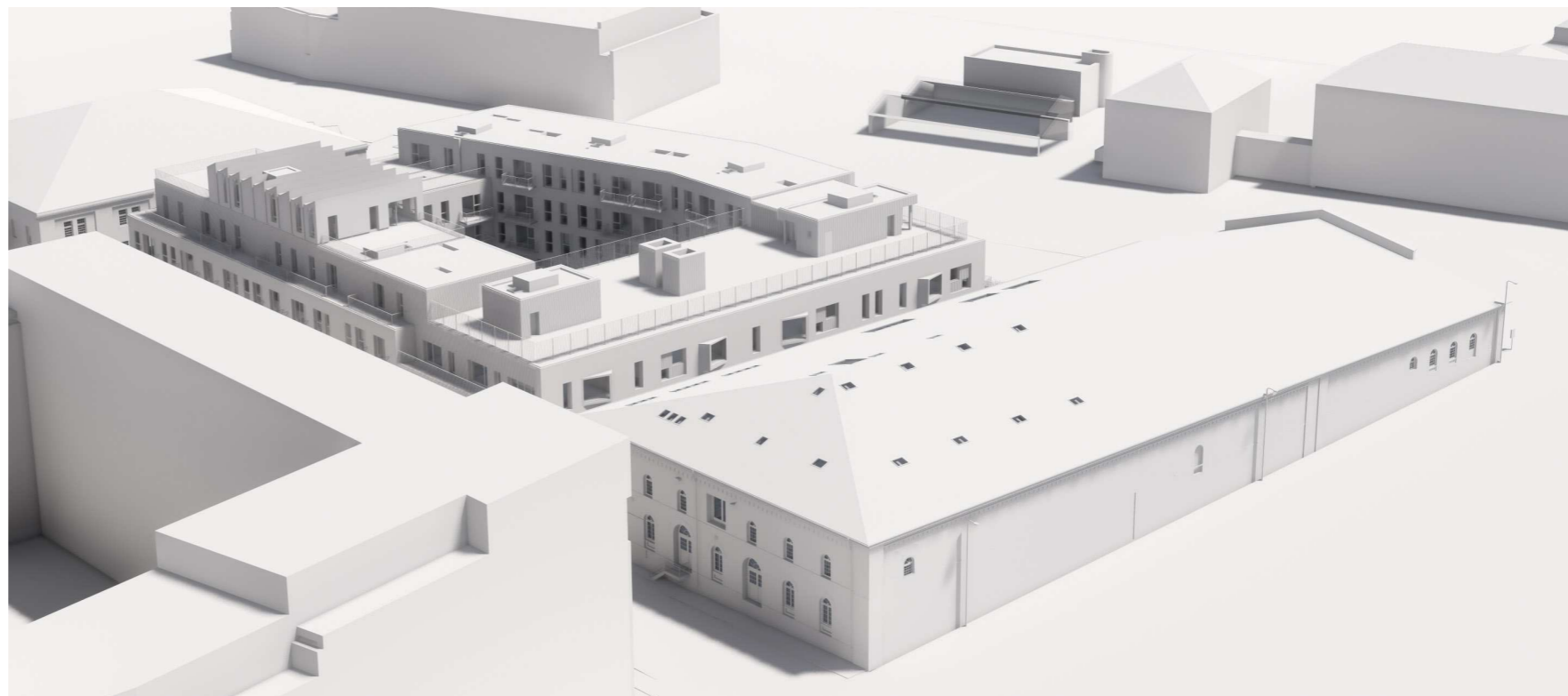


## RUMLIG ILLUSTRATION

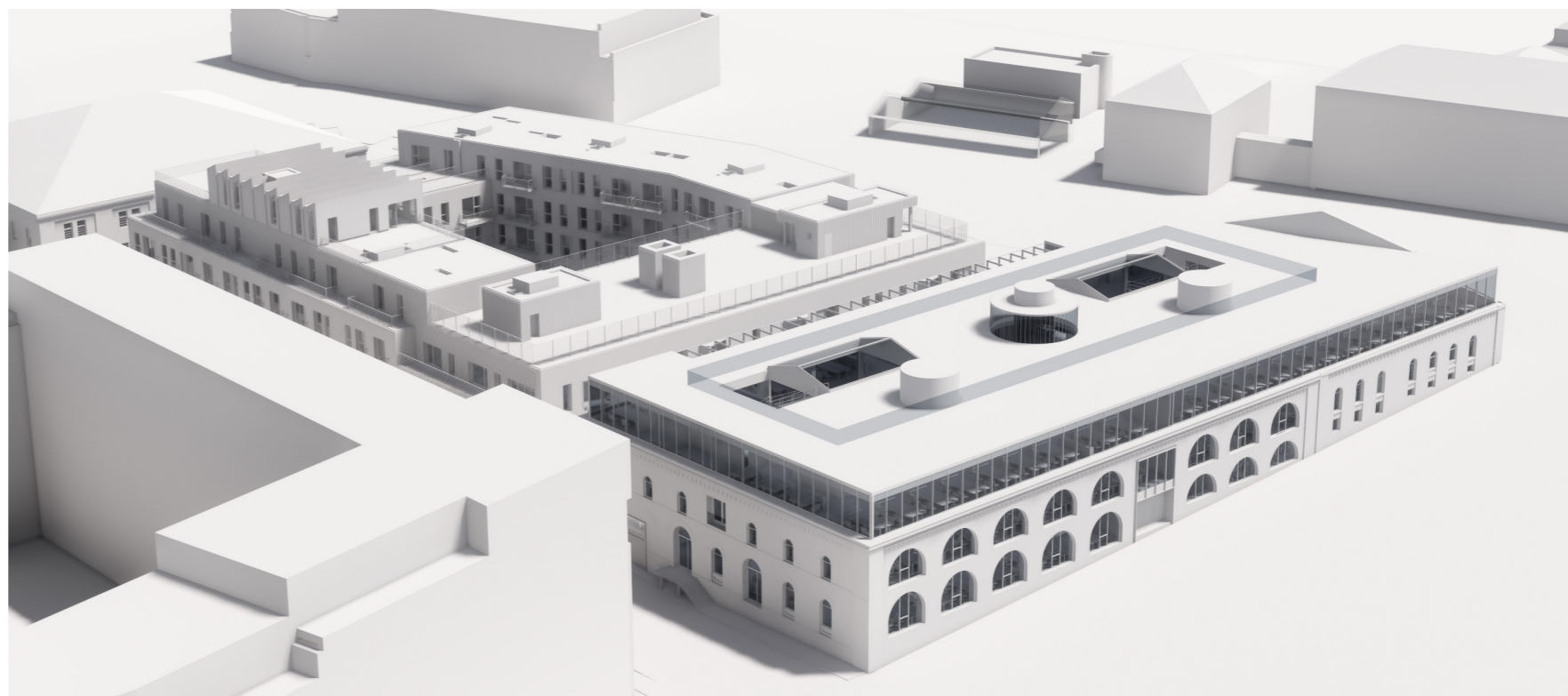
MALTTORVET SYD - FREMTIDIGE FORHOLD

A°

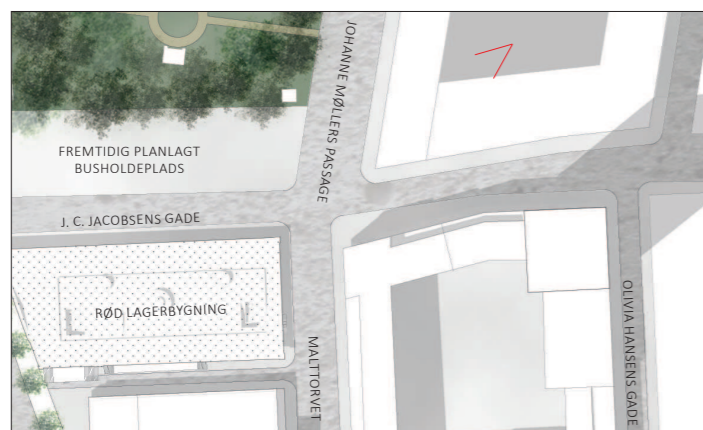
3 <



EKSISTERENDE FORHOLD



FREMTIDIGE FORHOLD



# RUMLIG ILLUSTRATION

FUGLEPERSPEKTIV - EKSISTERENDE OG FREMTIDIGE FORHOLD

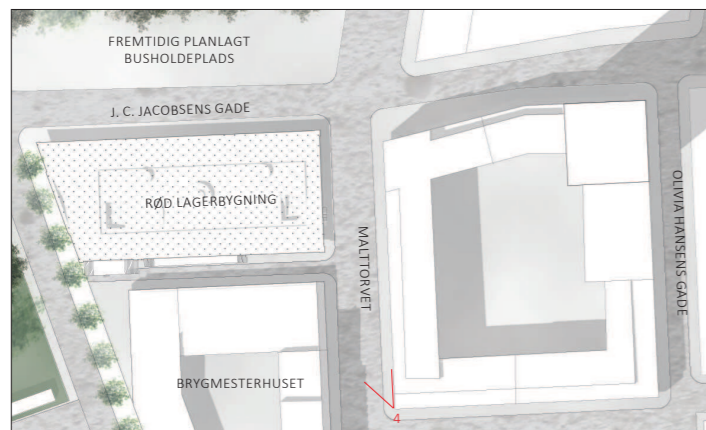




EKSISTERENDE FORHOLD



FREMTIDIGE FORHOLD



## RUMLIG ILLUSTRATION

MALTORVET NORD - EKSISTERENDE OG FREMTIDIGE FORHOLD



## RUMLIG ILLUSTRATION

RØD LAGERBYGNING, SET FRA NORDØST - MODSTÅENDE BYGGEFELT MOD ØST I FORGRUND

A°

