

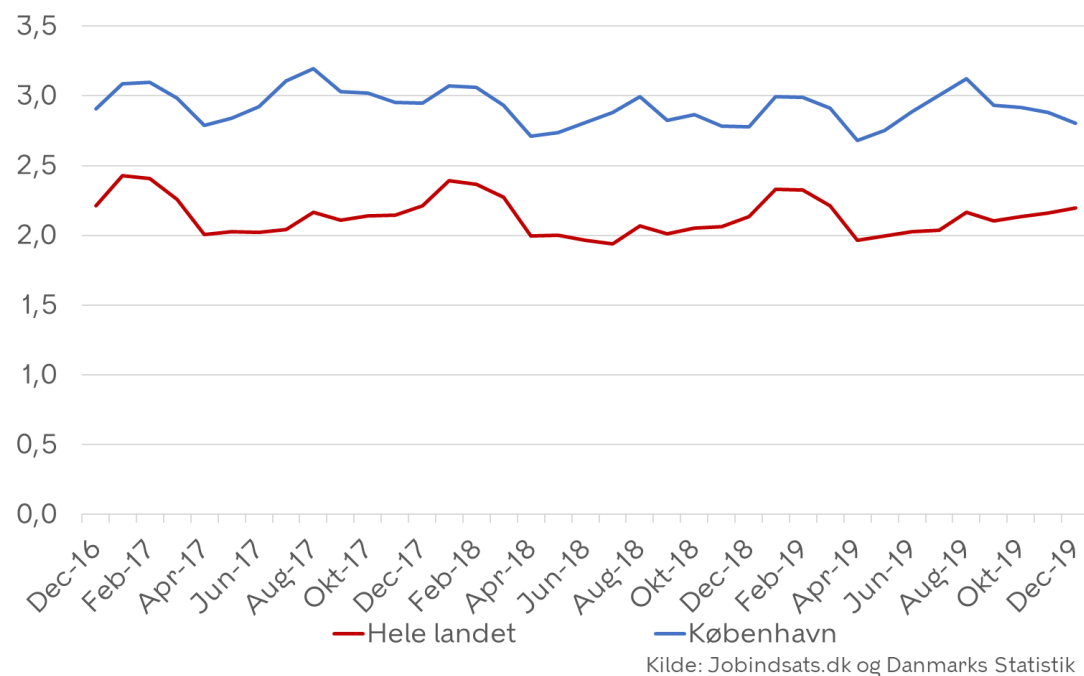
Målinger på fokusområde 2 vedr. arbejdskraft til virksomhederne



Bilag 2

Dagpengemodtagere (Hovedmål)

Figur 1. Dagpengemodtagere i pct. af befolkningen 16-66 år

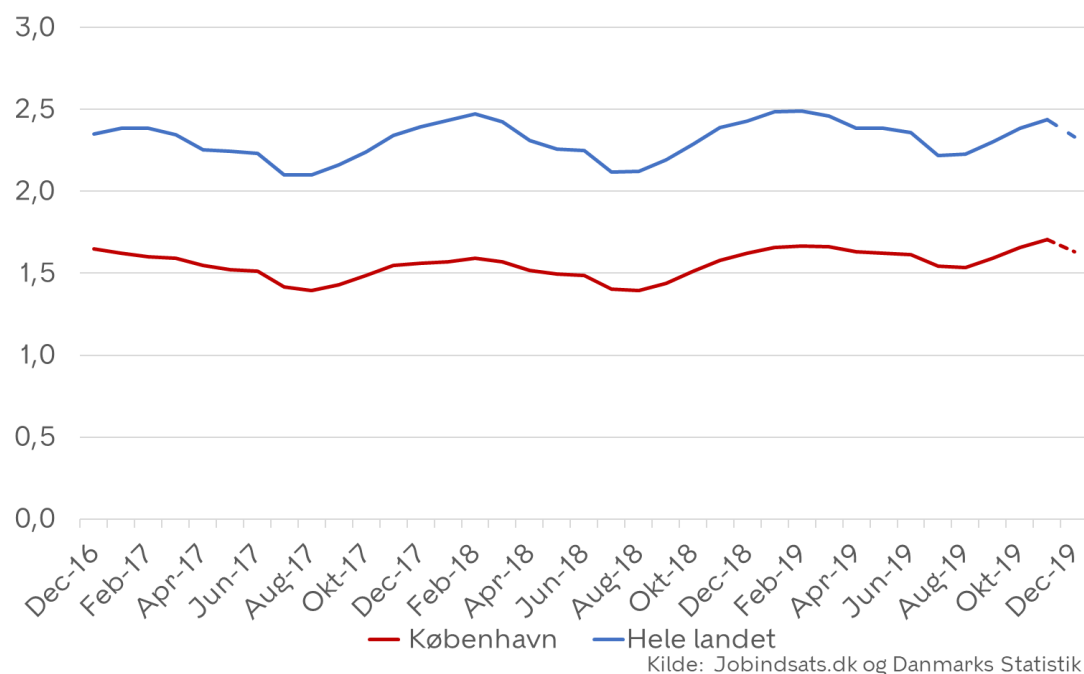


3,0 pct. af befolkningen i København på dagpenge. Dette svarer til ca. 13.500 helårspersoner.

Antallet er øget med ca. 300, men andelen er uændret i forhold til samme periode sidste år. Denne tendens ses også på landsplan.

Sygedagpengemodtagere mv. (Hovedmål)

Figur 2. Sygedagpengemodtagere mv. i pct. af befolkningen 16-66 år



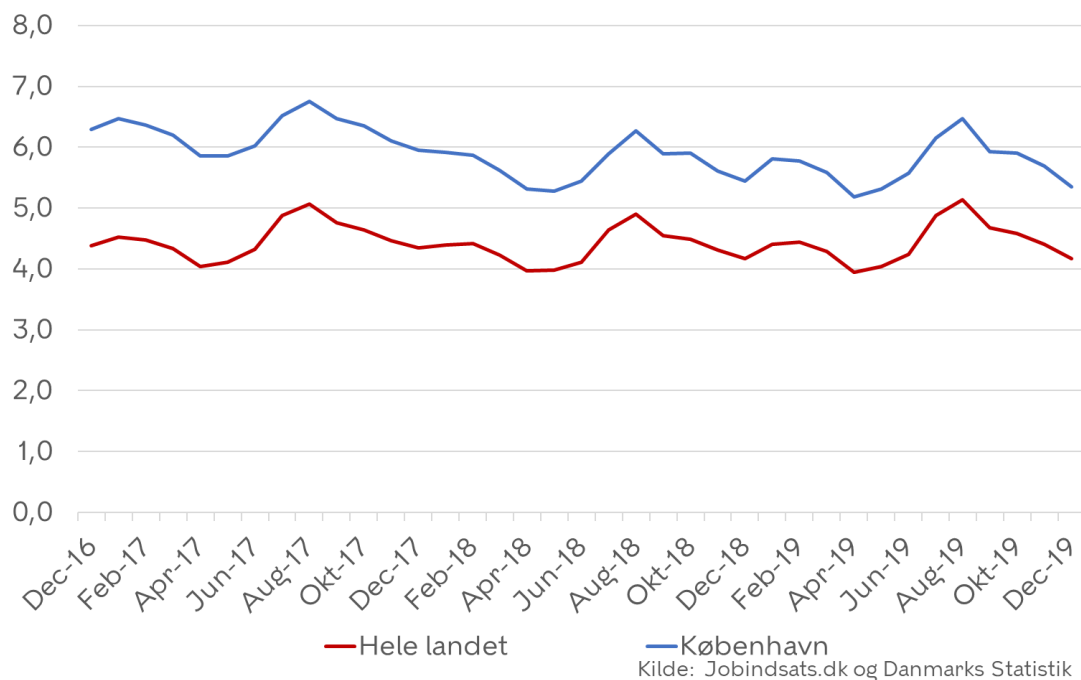
De knap 8.000 sygedagpengemodtagere og jobafklaringsforløb i Københavns Kommune udgjorde i gennemsnit i 4. kvartal 2019 1,6 pct. af befolkningen, mens andelen var 2,3 pct. på landsplan.

København har et lavt niveau ift. sygedagpengemodtagere og borgere i jobafklaringsforløb. Antallet af sygedagpengemodtagere er steget en smule med lidt over 500 i 4. kv. 2019. Afstanden til landsplan er stort set den samme.

Opgørelsen inkluderer sygedagpenge og jobafklaringsydelse. Data er validerede, men da der ofte er en efterregistrering på sygedagpengeområdet, kan niveauet - særligt i seneste måned - blive øget ved næste opdatering og er derfor markeret som stiple i grafen.

AC-ledigheden (Supportmål)

Figur 3. Dagpengemodtagere i pct. af arbejdsløshedsforsikrede, (ikke-sæsonkorrigeret), akademikere



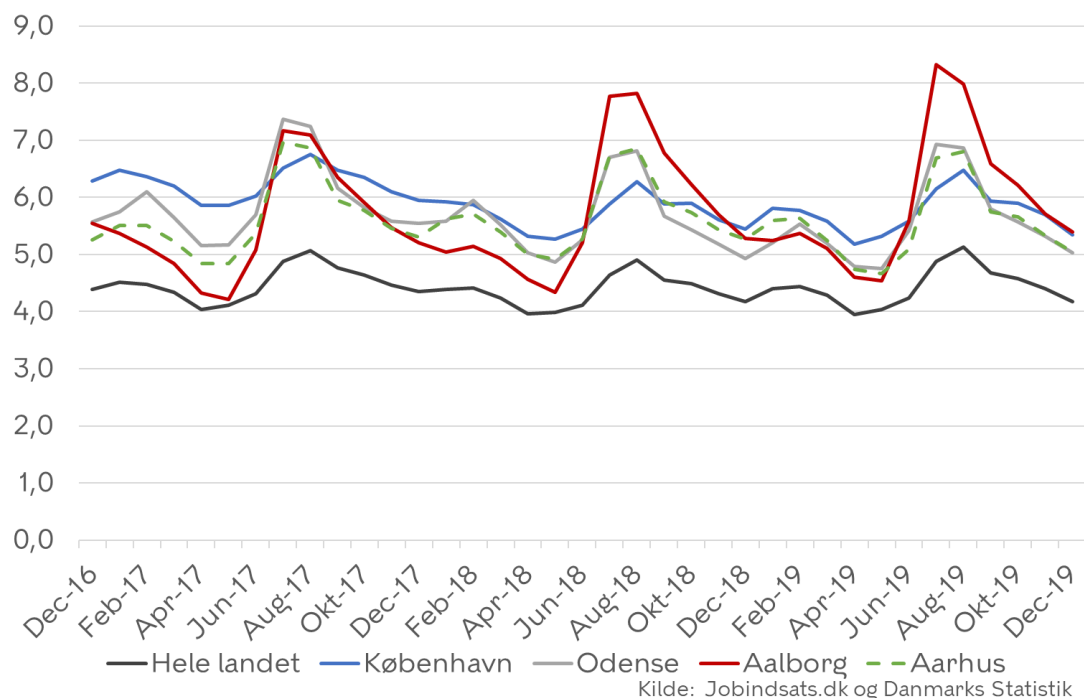
Antallet af ledige akademikere er steget det seneste år, andelen er dog uændret.

AC-ledigheden er 5,6 pct. i København og 4,4 på landsplan i 4. kvartal 2019. Forskellen mellem København og landsplanet er stort set uændret.

Opgørelsen viser forsikrede ledige i a-kasserne CA, Akademikernes, Journalistik, komm., og sprog samt Magistrenes i forhold til forsikringsaktive.

AC-ledigheden i universitetsbyerne (Supportmål)

Figur 4. Dagpengemodtagere i pct. af arbejdsløshedsforsikrede, (ikke-sæsonkorrigeret), akademikere, universitetsbyerne



Universitetsbyerne har fortsat en højere AC-ledighed end på landsplan.

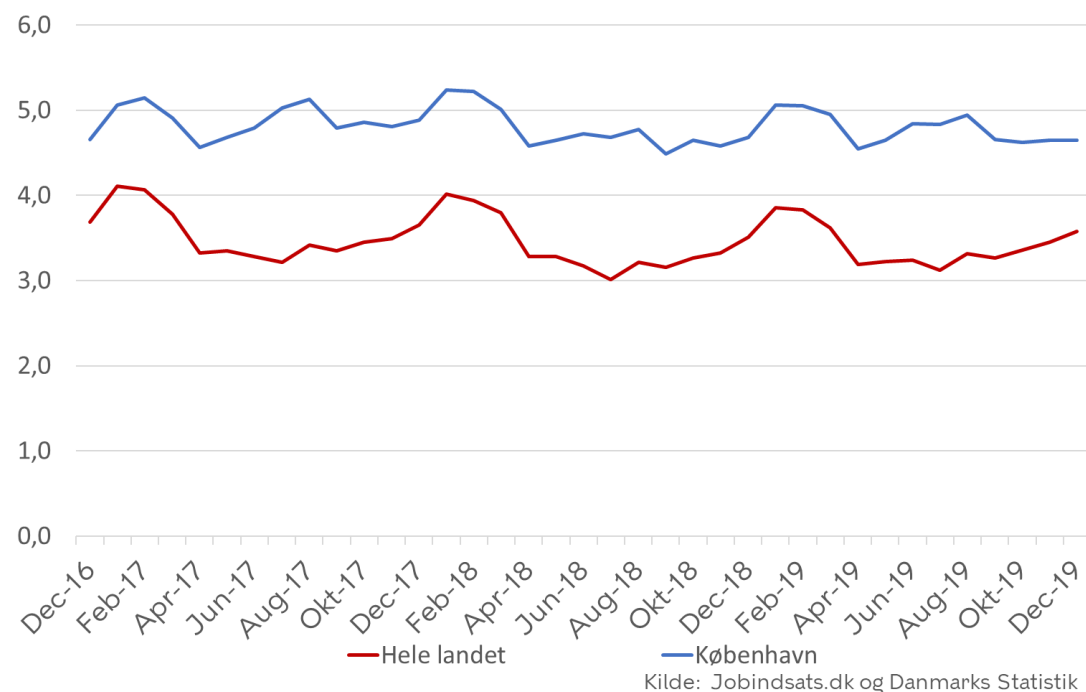
I København var AC-ledigheden i 4. kvartal 2019 5,6 pct. hvilket var på niveau med samme tidspunkt året før.

De øvrige universitetsbyer har særligt en høj AC-ledighed henover sommeren, hvor mange dimitterer, mens der ikke er det samme tydelige sæsonmønster i AC-ledigheden i København.

Opgørelsen viser forsikrede ledige i a-kasserne CA, Akademikernes, Journalistik, komm., og sprog samt Magistrenes i forhold til forsikringsaktive.

Ledigheden for dagpengemodtagere (ekskl. AC'ere) (Supportmål)

Figur 5. Dagpengemodtagere i pct. af arbejdsløshedsforsikrede, ikke-akademikere



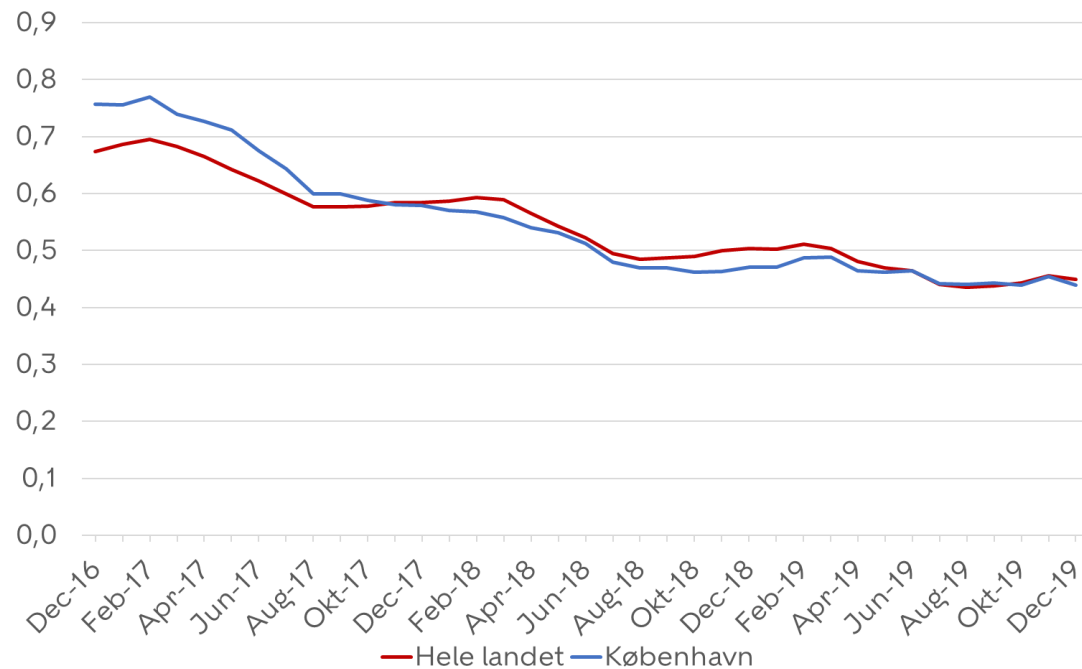
Ledigheden for ikke-akademiske dagpengemodtagere i København er fortsat markant højere end på landsplan.

I 4. kvartal 2019 var andelen for København 4,6 pct. og 3,5 pct. på landsplan i 4. kvartal 2019 og andelen er stort set på niveau med samme tidspunkt sidste år.

Opgørelsen viser forsikrede ledige i ikke-AC a-kasser i forhold til forsikringsaktive.

Jobparate kontanthjælpsmodtagere (Supportmål)

Figur 6. Kontanthjælpsmodtagere, jobparat i pct. af befolkningen 16-66 år



Kilde: Jobindsats.dk og Danmarks Statistik

Andelen af jobparate kontanthjælpsmodtagere udgjorde 0,4 pct. af befolkningen både i København og på landsplan i 4. kvartal 2019.

Andelen af københavnere, der er jobparate kontanthjælpsmodtagere er faldet markant de seneste år og udviklingen tendensen i resten af landet.

Kvalitet af virksomhedsplaceringerne

(Supportmål)

Tabel 1. Antal og andel virksomhedsplaceringer, der afsluttes til job, uddannelse eller fleksjob

	Virksomhedspraktik		Løntilskud	
	Antal	Andel	Antal	Andel
Juli 2018	262	16	108	45
Juli 2019	230	15	105	49

Kilde: BIFLIS, AAA

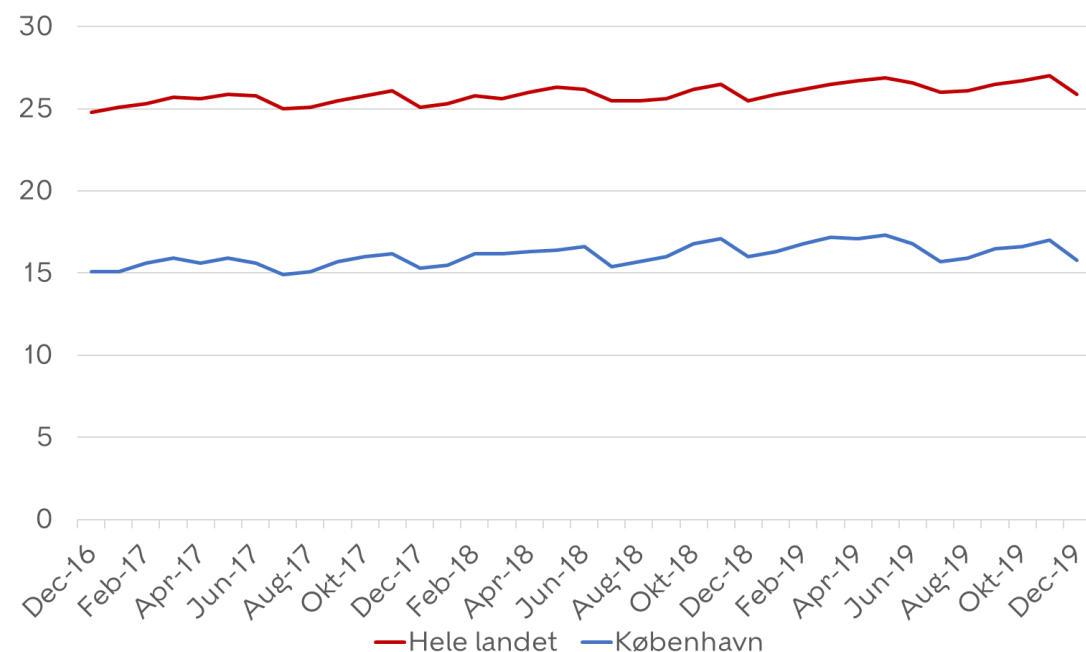
Der har været et fald i både andelen og antallet af ledige, som kommer i job, fleksjob eller uddannelse efter en virksomhedspraktik fra juli 2018 til juli 2019.

Omvendt er både andelen og antallet af ledige, som kommer i job, fleksjob eller kommer i uddannelse efter et løntilskud steget i samme periode.

Opgørelsen viser andelen af afsluttede løntilskud og virksomhedspraktikker, hvor borgeren er i job, uddannelse eller fleksjob i anden måned efter afsluttet placering. Senest tilgængelige data er for juli 2019.

Samarbejdsgraden med lokale virksomheder (Supportmål)

Figur 7. Samarbejdsgrad



Kilde: Jobindsats.dk

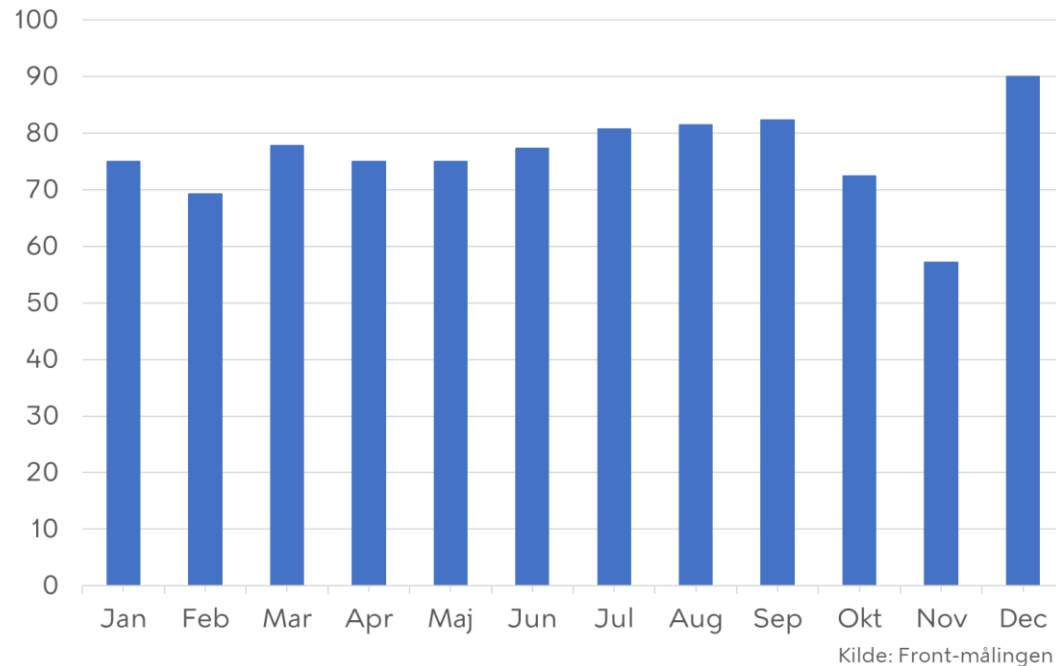
Samarbejdet med virksomhederne i kommunen er lavere end i landets øvrige kommuner, og forskellen er øget marginalt siden samme tidspunkt sidste år.

I København samarbejdes med ca. 16 pct. af de lokale virksomheder, mens den gennemsnitlige samarbejdsgrad for landets øvrige kommuner er ca. 26 pct.

Opgørelsen viser samarbejdsgraden med virksomheder i kommunen. Samarbejde er defineret som oprettelse af virksomhedsplacering eller støttet beskæftigelse på virksomheden.

Virksomhedstilfredshed (Supportmål)

Figur 8. Virksomhedernes tilfredshed med den service, de har modtaget



Knap 3 ud af fire virksomheder er tilfredse med den service, de fik fra kommunen i 4. kvartal 2019.

Opgørelsen viser andelen af virksomheder, der har svaret, at de er tilfredse eller meget tilfredse på spørgsmålet "Hvor tilfreds er du alt i alt med den service du har modtaget?" i Københavns Kommunes frontmåling.

Forgæves rekrutteringer, brancher (Supportmål)

Tabel 2. Forgæves rekrutteringer i Hovedstaden* og hele landet

Brancher	Hovedstaden		Hele landet	
	Antal	Andel	Antal	Andel
Alle brancher	21.610	19%	61.370	20%
Landbrug, skovbrug og fiskeri	140	55%	1.180	36%
Industri	1.150	25%	5.250	22%
Bygge og anlæg	2.160	35%	5.980	34%
Handel	4.650	22%	13.960	23%
Transport	490	17%	1.710	18%
Hoteller og restauranter	1.050	23%	3.250	25%
Information og kommunikation	810	15%	1.380	16%
Finansiering og forsikring	450	10%	790	10%
Ejendomshandel og udlejning	300	8%	1.150	15%
Videnservice	1.640	21%	2.830	19%
Rejsebureauer, rengøring og anden operationel service	1.460	22%	4.540	23%
Offentlig administration, forsvar o	980	11%	4.270	16%
Undervisning	1.680	17%	2.760	10%
Sundhed og socialvæsen	3.620	22%	9.030	21%
Kultur og fritid	210	10%	870	16%
Andre serviceydelser mv.	590	11%	1.350	15%
Andet	220	12%	1.070	18%

Kilde: STAR, Rekrutteringssurvey

Antallet af forgæves rekrutteringer i hovedstaden var i december 2019 målt til 21.610 (målt over de seneste fem måneder).

Det betyder, at 19 pct. af virksomhedernes rekrutteringsforsøg var forgæves i hovedstaden i perioden.

På landsplan var den forgæves rekrutteringsrate 20 pct.

Styrelsen for Arbejdsmarked og Rekruttering har fra efteråret 2018 ændret dataindsamlingsmetoden bag rekrutteringssurveyen. Der er tale om forgæves rekruttering, hvis virksomheden ikke får besat stillingen eller hvis stillingen er blevet besat med en medarbejder, der ikke havde de efterspurgte kvalifikationer. Nærværende data er senest tilgængelige og dækker perioden juli-december 2019.

Forgæves rekrutteringer, stillinger med stor jobomsætning (Supportmål)

Tabel 3. Forgæves rekrutteringer for de 10 stillingsbetegnelser med størst jobomsætning, hovedstaden*

	Antal	Andel
butiksassistent	5.190	24%
kontorassistent	830	8%
rengøringsassistent	1.970	22%
social-og sundhedshjælper	2.940	34%
pædagogmedhjælper	650	10%
lager-og logistikmedarbejder	1.390	15%
folkeskolelærer	520	7%
tømrer	730	26%
butiksmmedhjælper	3.650	34%
handicaphjælper	280	16%

Kilde: STAR, Rekrutteringssurvey

Der er størst jobomsætning på stillingsbetegnelsen "butiksassistent" i hovedstaden, hvor virksomhederne har rekrutteret forgæves lidt over 5.000 gange i perioden fra juli til december 2019. Det svarer til, at 24 pct. af rekrutteringsforsøgene var forgæves.

Den højeste forgæves rekrutteringsrate blandt stillinger med størst jobomsætning er for stillingsbetegnelserne 'Social- og sundhedshjælper' samt 'butiksmmedhjælper', hvor 34 pct. af rekrutteringsforsøgene for begge typer var forgæves i perioden juli til december 2019.

Tabellen viser de 10 stillinger med den højeste jobomsætning baseret på en registerdataopgørelse. Tabellen er sorteret efter jobomsætningen. Nærværende data er senest tilgængelige dækker perioden juli-december 2019.