

Akademikerledigheden i København

Præsentation af resultater fra analyse af
akademikerindsatsen i Københavns Kommune

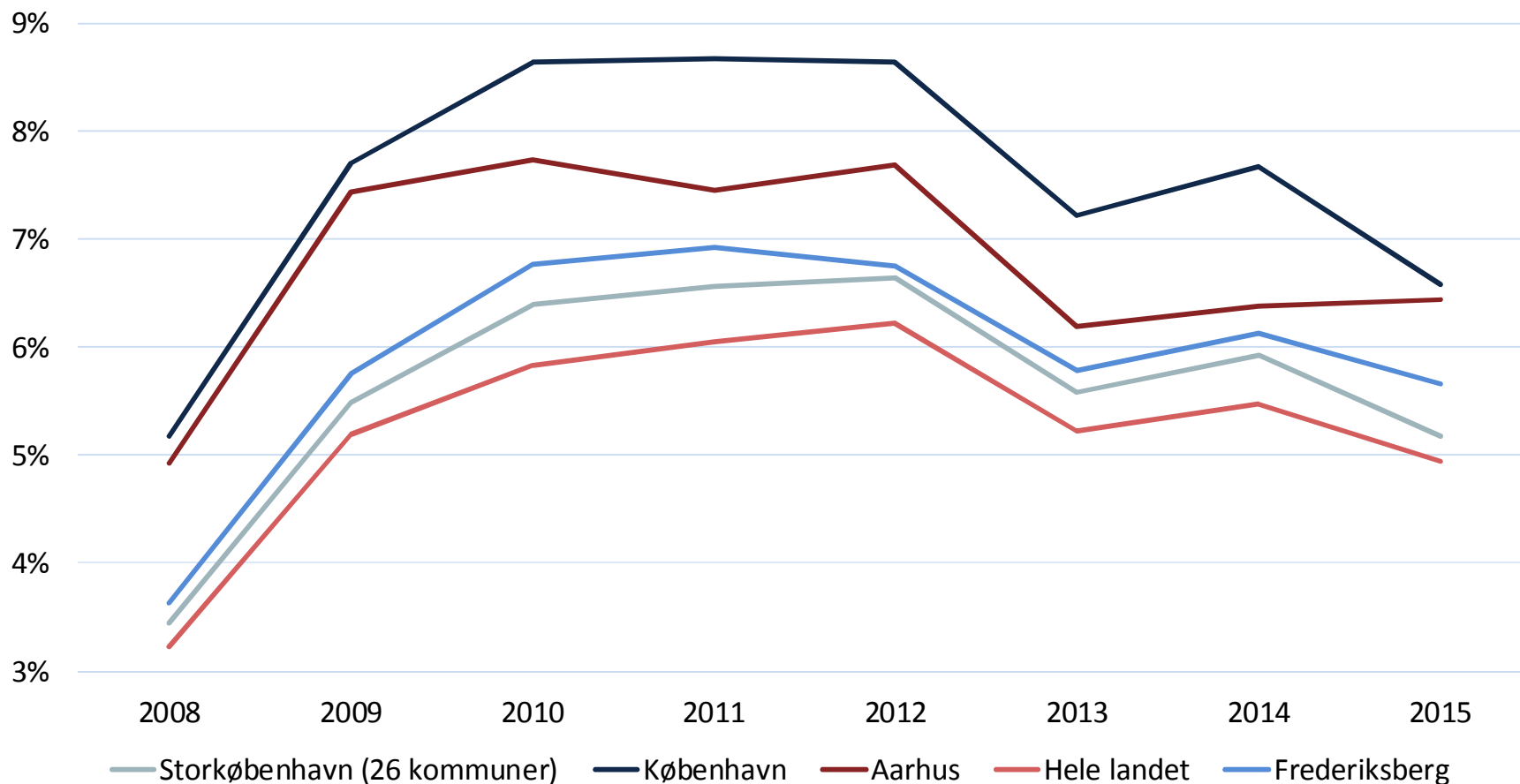
Lars Buchholt Pedersen, Direktør

Oplæggets indhold

1. Udviklingen i akademikerledigheden i København
2. Risikogrupper i indsatsen
3. Faglig mobilitet i jobsøgningen
4. Geografisk mobilitet i jobsøgningen

Akademikerledigheden i København

Der er ikke en overkapacitet af ledige AC'ere i Storkøbenhavn – men ujævn fordeling af ledighed



Anm: Ledighedsprocent for borgere med akademisk uddannelse opgjort i uge 38 i det pågældende år, Danmarks Statistik

Indsats og resultater i København set ift. Aarhus og Frederiksberg

Københavns Kommunes resultater i akademikerindsatsen er meget lig niveauet i sammenligningskommunerne:

- Ledige akademikere har samme gnst. ledighedsanciennitet i København (32 uger) som i Aarhus (32 uger) og Frederiksberg (33)
- I alle 3 kommuner er ca. $\frac{3}{4}$ af de nyledige akademikere i job efter 12 måneder, København (74 pct.), Aarhus (76 pct.) og Frederiksberg (75 pct.).
- Andelen af langtidsledige akademikere i Københavns Kommune udgør 24 pct., mens niveauet i Aarhus og Frederiksberg er på 23 pct. Uddannelsessammensætningen er samtidig forholdsvis ens
- Andelen af ledige akademikere som er i virksomhedsrettede tilbud i København udgør 10,5 pct., hvilket er over niveauet i Aarhus (9,9 pct.) og under niveauet i Frederiksberg (11,8 pct.)

Anm: Afgangsrater er målt for nyledige akademikere, som blev ledige i løbet af 1. halvår 2014. Øvrige resultatmålinger er opgjort i uge 38 2015 (Danmarks Statistik og Beskæftigelsesministeriets DREAM-register)

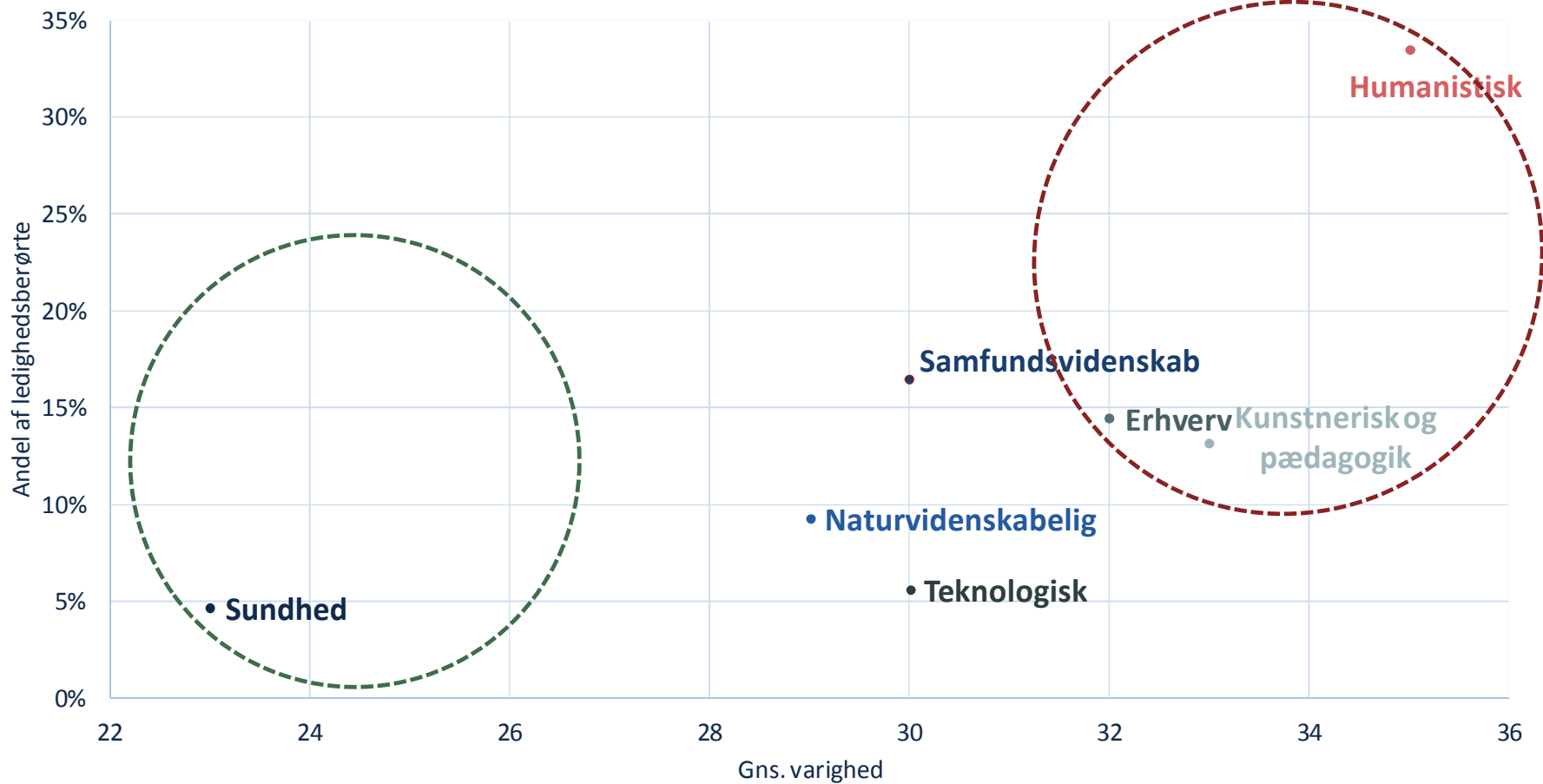
Akademikerledigheden i Københavns Kommune

Rammevilkår som kan have betydning for ledighedsniveauet?

- Sker der årligt en tilflytning af (ledige) AC'ere fra andre byer?
 - I alt 1.500 AC'ere fraflyttede Københavns Kommune til øvrige kommuner i landet fra 2014 til 2015 (netto-fracflytning). 19 ledige fraflyttede kommunen
- Har Københavns Kommune særligt mange dimittender bosat?
 - 53 pct. af de ledige AC'ere i København er dimittender, Frb (48), Aarhus (59)
- Skyldes ledighedsniveauet, at Københavns Kommune har særligt mange AC'ere med stor risiko for længerevarende ledighed?
 - Humaniora: Kbh (33,5 pct.), Frederiksberg (31,6 pct.), Aarhus (33,1 pct.)
 - Kunst og pæd: Kbh (13 pct.), Frederiksberg (10,5 pct.), Aarhus (11 pct.)
 - Erhverv, sprog og kommunikation: Kbh (14,5 pct.), Fred (24), Aarhus (21)
- Kan boligmassen og bosætningsmønstre have betydning?
 - AC'ere bosat i Frederiksberg er gnst. højere lønnede end borgere i Kbh
 - Almennyttede boliger og andelsboliger udgør 74 pct. af boligmassen i Kbh – mod 57 pct. i Frederiksberg Kommune

Risikogrupper i akademikerindsatsen

Risikogrupper med langvarig ledighed og mange ledighedsberørte



AC'ere med humanistisk uddannelse

- AC-ledige uddannet inden for kultur, kunstformidling, kommunikation, historie, filosofi, etnografi, antropologi, dansk, engelsk, sprog, teologi
- Udgør 33 pct. af alle ledige AC'ere i København
- 59 pct. af gruppen er dimittender
- Har gnst. længere ledighed end andre AC-grupper (35 uger)
- Humanistisk uddannede er samtidig risikogrupper i øvrige uddannelsesbyer
- 47 pct. uddannet fra Københavns Universitet og 53 pct. er medlem af Magistrenes A-kasse og 21 pct. i Akademikernes A-kasse

Udfordringer

- Har udfordringer ift. at oversætte egne kompetencer til konkrete jobfunktioner/værdiskabelse i organisationer og virksomheder
- Mange mangler relevant erhvervserfaring

AC'ere inden for kunst, design og pædagogik

- AC-ledige uddannet inden for design, arkitektur, musik, dramaturgi, kunst, pædagogik
- Udgør 13,5 pct. af alle ledige AC'ere i København
- 50 pct. af gruppen er dimittender
- Har gnst. længere ledighed end andre AC-grupper (33 uger)
- AC'ere inden for kunst, design og pædagogik er samtidig risikogrupper i øvrige uddannelsesbyer
- 31 pct. uddannet fra kunstakademi, designskole, musikkonservatorium m.v. 42 pct. i Akademikernes A-kasse og 31 pct. i Magistrenes A-kasse

Udfordringer

- Gruppen rummer borgere med stærk professionsidentitet, som brænder for at udøve deres fag inden for kunst, artisteri, design mv.
- Livstil med kombination af kortvarige job, dagpenge og udøvelse af det kunstneriske fag

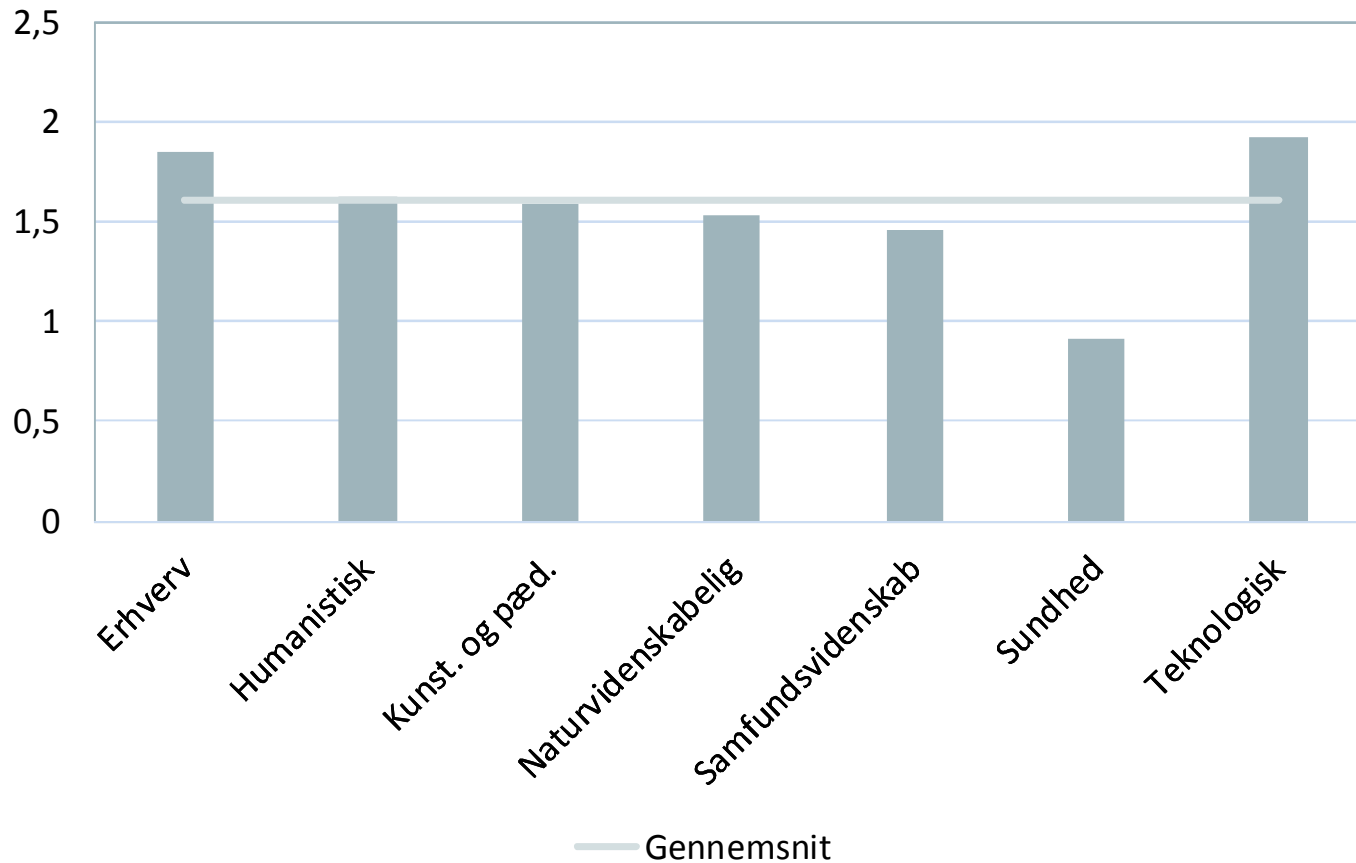
AC'ere inden for Business, sprog og kommunikation

- AC-ledige uddannet inden for erhvervsøkonomi, kombinationer af erhverv & sprog, kommunikation & HR, erhverv & jura
- Udgør 14 pct. af alle ledige AC'ere i København
- 44 pct. af gruppen er dimittender
- Har gnst. længere ledighed end andre AC-grupper (33 uger)
- Gruppen af erhvervsuddannede er samtidig risikogrupper i øvrige uddannelsesbyer
- 70 pct. uddannet fra CBS og 56 pct. er medlem af CA og 17 pct. i Akademikernes A-kasse

Udfordringer

- De seneste års krise har medført reduceret efterspørgsel efter ansatte inden for Erhverv/sprog, kommunikation og HR

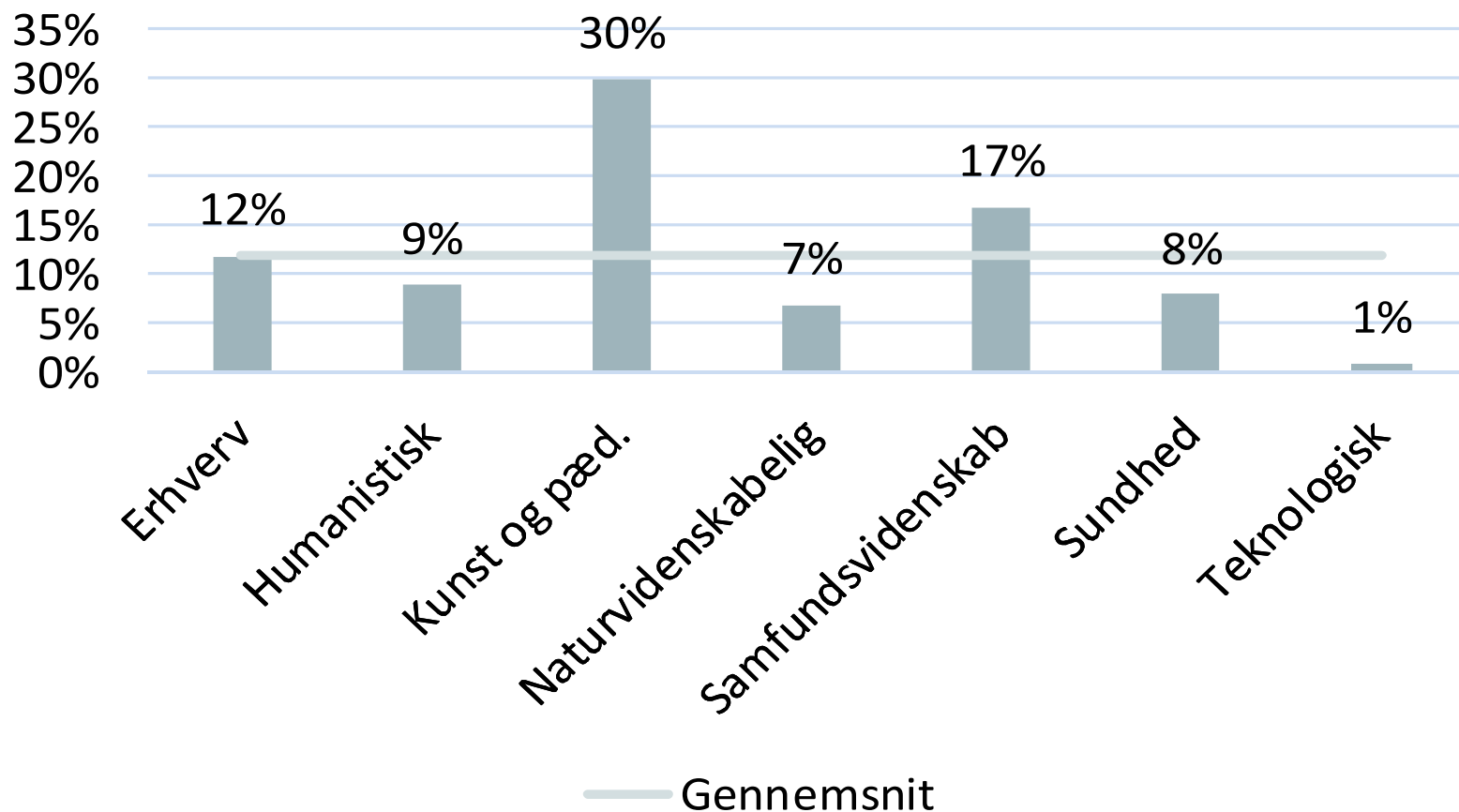
Antal søgte job pr. uge blandt forskellige grupper af ledige akademikere



Anm: Sags gennemgang af 200 sager blandt ledige AC'ere i Københavns Kommune i november 2015. I sags gennemgangen er kortlagt i alt 4.140 job, som er registreret i de lediges Joblog i perioden siden 1. juli 2015

Faglig mobilitet

Andel søgte stillinger, som ikke er videns-arbejde



Anm: Sagsgennemgang af 200 sager blandt ledige AC'ere i Københavns Kommune i november 2015.

I sagsgennemgangen er kortlagt i alt 4.140 job, som er registreret i de lediges Joblog i perioden siden 1. juli 2015. Der er kun medtaget sager, hvor borgerne har søgt mindst 10 stillinger.

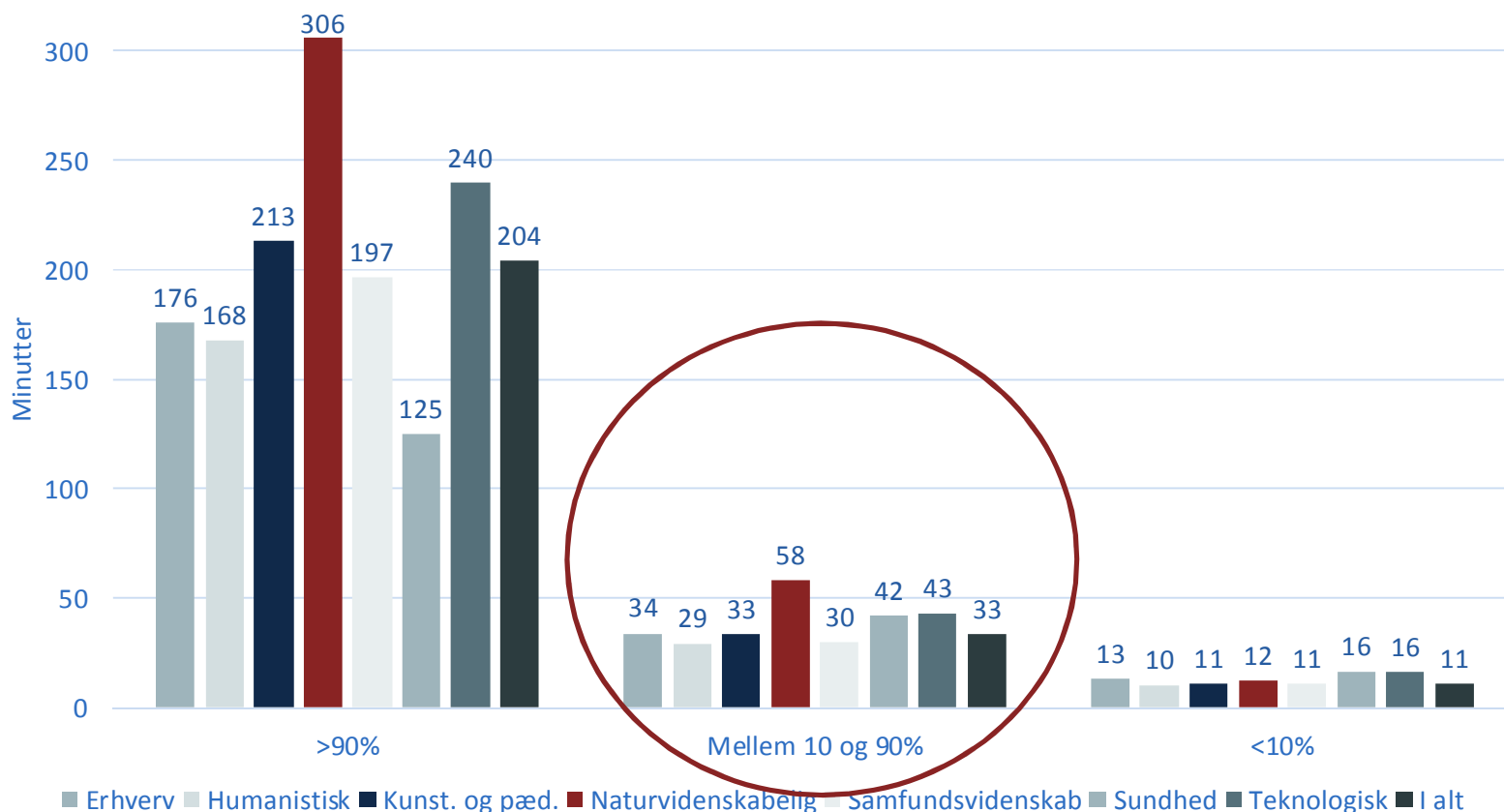
Eksempler på "ikke-vidensjob"

- Receptionist, sekretær, opvasker, sælger, virksomhedskonsulent, salgsassistent, salgs- og koordinationsmedarbejder, butiksmedarbejder, hotel assistent, pædagog, delivering experience specialist, sales support consultant, make-up artist, lærer, bell captain, fysioterapeut, kirketjener, chat og e-mail supporter, idrætsinstruktør, servicemedarbejder, telemarketing, kasseassistent, underwriter, materialist, VIP koordinator, regnskabsassistent, pædagogmedhjælper, destination manager, pakkeassistent, delikatessemedarbejder, fitness medarbejder, tjener, mentor m.fl.

Geografisk mobilitet

Geografisk mobilitet blandt ledige AC'ere

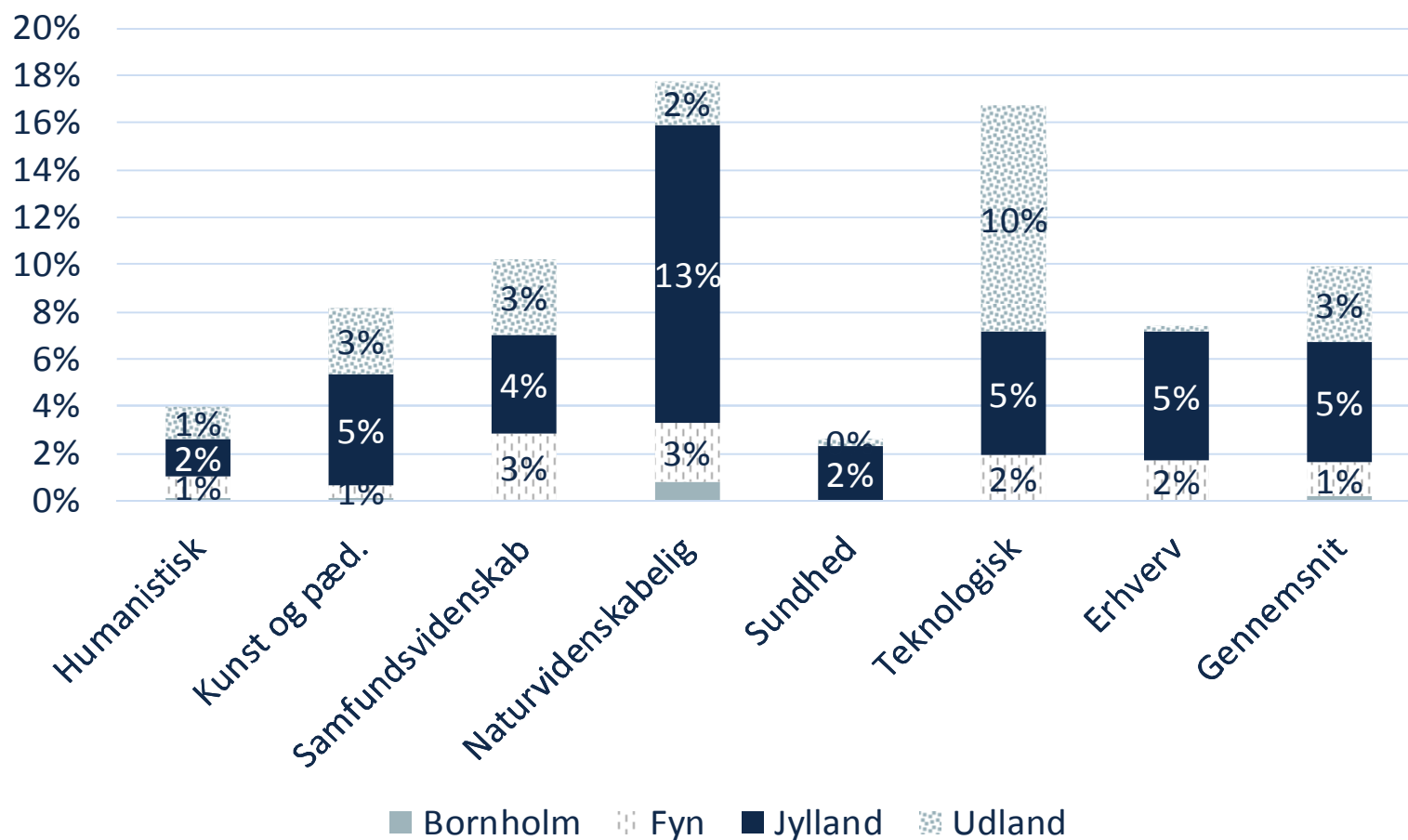
Gennemsnitlig rejsetid fra bopæl til ansøgt job



Anm: Sagsgennemgang af 200 sager blandt ledige AC'ere i Københavns Kommune i november 2015. I sagsgennemgangen er kortlagt i alt 4.140 job, som er registreret i de lediges Joblog i perioden siden 1. juli 2015. For hvert ansøgt job er kortlagt rejsetid med offentlig transport fra bopæl til det ansøgte job

Geografisk mobilitet blandt ledige AC'ere

Andel søgte job uden for Sjælland og Lolland/Falster



Anm: Sagsgennemgang af 200 sager blandt ledige AC'ere i Københavns Kommune i november 2015. I sagsgennemgangen er kortlagt i alt 4.140 job, som er registreret i de lediges Joblog i perioden siden 1. juli 2015.

Udfordringer og potentialer i AC-indsatsen

Udfordringer og potentialer i AC-indsatsen

- Differentiering i indsatsen: Risikogrupper med forskellige behov og problemstillinger i akademikerindsatsen
- Risikogrupper med behov for en sammenhængende jobplan, som understøtter afklaring af egne kompetencer ift. konkrete jobfunktioner samt faglig og geografisk mobilitet i jobsøgningen
- Understøtte øget geografisk og faglig mobilitet i den konkrete jobsøgning
- Strategisk brug af virksomhedsrettede tilbud ift. den enkelte lediges jobplan
- Samarbejde med a-kasser og uddannelsesinstitutioner om akademikerindsatsen