

---

# Akademikerindsatsen

---

**i Københavns Kommune**

Februar 2016

# Analyse af AC-indsatsen i Københavns Kommune

Den 4. februar 2016

Direktør  
**Lars Buchholt Pedersen**  
lbp@marselisborg.org

Analysechef  
**Jacob Askham Christensen**  
jac@marselisborg.org

Udviklingskonsulent  
**Kristin Storck Rasmussen**  
ksr@marselisborg.org

**Marselisborg**  
Center for Udvikling, Kompetence og Viden  
Robert Jacobsen Vej 76A, st-3  
2300 København S  
www.marselisborg.org

**Eftertryk** med tydelig kildeangivelse er tilladt

# Indhold

---

<b>1</b>	<b>Resume</b> .....	<b>4</b>
<b>2</b>	<b>Indledning</b> .....	<b>7</b>
2.1	Analysens formål og datakilder .....	7
2.2	Læsevejledning .....	8
<b>3</b>	<b>Sammenfatning af analysens resultater</b> .....	<b>10</b>
<b>4</b>	<b>Akademikerledighed i København: Rammevilkår eller indsats?</b> .....	<b>15</b>
4.1	Adskiller de ledige AC'ere i Københavns Kommune sig uddannelsesmæssigt fra ledige AC'ere i Frederiksberg og Aarhus? .....	16
4.2	Tilflytning af ledige AC'ere .....	17
4.3	Dimittender og deres sammensætning på uddannelseskategorier .....	17
4.4	Overudbud af AC'ere i København? .....	18
4.5	Bosætningsmønstre for AC'ere i København og Frederiksberg Kommune .....	19
<b>5</b>	<b>Karakteristika ved AC-ledige i København</b> .....	<b>21</b>
5.1	Kort overblik over målgruppen og særlige riskogrupper .....	21
5.2	A-kasser .....	24
5.3	Uddannelsesinstitutioner .....	26
5.4	Virksomhedsrettede tilbud .....	27
5.5	Dimittender .....	29
5.6	Langtidsledige .....	30
<b>6</b>	<b>Indsatsen for dimittender og øvrige nyledige</b> .....	<b>31</b>
6.1	Effekter i indsatsen for ledige dimittender .....	31
6.2	Effekter i indsatsen for øvrige nyledige .....	33
<b>7</b>	<b>Jobsøgningsadfærd og mobilitet</b> .....	<b>35</b>
7.1	Antallet af søgte stillinger .....	35
7.2	Faglig mobilitet i jobsøgningen .....	36
7.3	Geografisk mobilitet i jobsøgningen .....	39
<b>8</b>	<b>Nationale og internationale undersøgelser og erfaringer på AC-området</b> ....	<b>42</b>
8.1	Internationale undersøgelser og erfaringer .....	42
8.2	Nationale erfaringer fra andre kommuners AC-indsats .....	43

# 1 Resume

---

## Resume

Københavns Kommune har i igangsat en proces, hvor strategi og indsats for ledige akademikere skal videreudvikles og nytænkes. Som led i processen gennemføres blandt andet en temadrøftelse i Beskæftigelses- og Integrationsudvalget i Københavns Kommune i starten af 2016 om den københavnske AC-indsats.

Baggrunden herfor er, at Københavns Kommune i en årrække har oplevet en overledighed blandt akademikere set i forhold til øvrige større uddannelsesbyer. Overledigheden er en udfordring for den enkelte borger, som taber indkomst- og karrieremuligheder og for virksomheder og samfundet, som ikke får udnyttet kompetencerne hos de længst og bedst uddannede borgere til at skabe værdi. Endelig er overledigheden en udfordring for kommunens økonomi, hvor overledigheden både medfører merudgifter til forsørgelsesydelse (jf. den ny refusionsreform fra 1. januar 2016) og samtidig mindsker skatteprovenuet.

Med henblik på at understøtte strategi- og indsatsudviklingen har kommunen bedt Marselisborg om at udarbejde en analyse, som dels undersøger akademikerledighedens karakter og sammensætning og dels undersøger resultater og indsatsmæssige potentialer set i forhold til øvrige uddannelsesbyer i Danmark.

### AC-ledigheden i København: Rammevilkår eller indsats?

Københavns Kommune har i en årrække oplevet en højere ledighed blandt akademikere end landets øvrige uddannelsesbyer. Mens AC-ledigheden fra 2010 til 2013 typisk har ligget på et niveau på 7,5 og 6,5 pct. i Aarhus og Frederiksberg Kommuner, har København i samme periode oplevet en ledighed på typisk 8,5 pct. I de senere år er akademikerledigheden i Københavns Kommune imidlertid faldet til et niveau på 6,6 pct. (september 2015), så ledigheden aktuelt stort set er på niveau med Aarhus (ca. 6,5 pct.) og tættere på niveauet i Frederiksberg (5,7 pct.).

I analysen er undersøgt flere mulige forklaringer på de tidligere års systematisk højere AC-ledighed i København i forhold til Frederiksberg og Aarhus. Analysen viser, at centrale rammevilkår, såsom de ledige akademikers uddannelsesmæssige baggrund, tilflytningen af ledige akademikere og andelen af dimittender, ikke umiddelbart kan forklare akademiker-overledigheden i Københavns Kommune.

Analysen peger blandt andet på, at Københavns Kommune ikke – *antalsmæssigt* - er udfordret af en årlig nettotilflytning af akademikere fra andre uddannelsesbyer. Tværtimod er der fra 2014 til 2015 sket en mindre nettotraflytning af akademikere fra Københavns Kommune og til andre kommuner. Det gælder både blandt beskæftigede og ledige akademikere.

Samtidig viser analysen at den samlede AC-ledighed blandt 26 kommuner i hovedstadsområdet i perioden fra 2008 til 2015 i alle år har ligget under niveauet i Aarhus. Der er således ikke tale om, at hovedstadsområdet som helhed har oplevet en højere ledighed end andre uddannelsesbyer i landet, men derimod at ledigheden internt i hovedstadsområdet har været ulige fordelt, hvor København har haft en højere ledighed end de øvrige kommuner, herunder f.eks. Gentofte, Frederiksberg, Lyngby-Taarbæk etc.

En mulig årsag til den ulige fordeling af ledigheden kan være, at boligsammensætningen og boligpriser i hovedstadsområdet indebærer en risiko for, at akademikere med løsere tilknytning til og lavere attraktion på arbejdsmarkedet i højere grad bosætter sig i Københavns Kommune, hvor muligheden for at erhverve en billig bolig er større end i omgivende større akademiker-kommuner, som eksempelvis Frederiksberg og Gentofte. Dette understøttes blandt andet af, at akademikere bosat i Frederiksberg har en højere indkomst end akademikere bosat i

København samt at andelen af almenlystige boliger og andelsboliger er højere i København end i Frederiksberg. Boligmassens sammensætning i hovedstadsområdet kan dermed have en strukturel betydning for ledighedsniveauet blandt akademikere bosat i Københavns Kommune og dermed også i et vist omfang bidrage til at forklare overledigheden.

Det bemærkes, at analysen har haft særligt fokus på at undersøge mulige forklaringer på overledigheden med afsæt i arbejdsmarkedets udbudsside. I nærværende analyse er således ikke undersøgt i hvilket omfang udviklingen i antallet af akademiker-arbejdspladser på tværs af uddannelsesbyer kan have påvirket ledighedsudviklingen.

### Resultater i AC-indsatsen

En anden mulig forklaring på overledigheden blandt akademikere i Københavns Kommune kan være, at kommunens indsats for de ledige ikke er lige så resultatskabende, som i sammenligningskommunerne. Analysen viser imidlertid, at Københavns Kommunes aktuelle resultater i akademiker-indsatsen gennemgående er på samme niveau som sammenligningskommunerne:

- Ledige akademikere har samme gennemsnitlig ledighedsanciennitet i København (32 ugers dagpengeanciennitet) som i Aarhus (32 uger) og Frederiksberg (33 uger)
- Afgangsraterne for nyledige og dimittender i København er gennemgående på niveau med de øvrige kommuner. I alle 3 kommuner er ca.  $\frac{3}{4}$  af de nyledige akademikere i job efter 12 måneder, København (74 pct.), Aarhus (76 pct.) og Frederiksberg (75 pct.).
- Andelen af ledige akademikere som er i virksomhedsrettede tilbud i København udgør 10,5 pct, hvilket er over niveauet i Aarhus (9,9 pct.) og under niveauet i Frederiksberg (11,8 pct.)
- Det er gennemgående de samme grupper af akademikere, som har særlig risiko for langtidsledighed i København som i de øvrige uddannelsesbyer, herunder uddannelsesretninger inden for humaniora, design, pædagogik & kunstneriske fag samt forskellige kombinationer af business, sprog & kommunikation.

På baggrund af de undersøgte resultatparametre er der således ikke belæg for at konkludere, at Københavns Kommunes akademikerindsats aktuelt er mindre resultatskabende end i de øvrige kommuner. Der er imidlertid samtidig identificeret en række potentialer i indsatsen, som den kommende videreudvikling og nytænkning af indsatsen med fordel kan rette sig imod med henblik på at reducere akademiker-ledigheden yderligere.

### Risikogrupper blandt AC-ledige

Halvdelen af den samlede gruppe af ledige akademikere i København er dimittender (52 pct.). Mange dimittender oplever forskellige typer af udfordringer i deres jobsøgning i form af manglende afklaring af egne kompetencer og hvordan disse kan omsættes til konkrete jobfunktioner på arbejdsmarkedet, manglende erhvervs erfaring, begrænsninger i jobsøgningens geografiske og faglige mobilitet etc. Dimittend-gruppen udgør således en central risikogrube i AC-indsatsen, hvor det har stor betydning at indsatsen lykkes med at få adresseret de rette udfordringer hos den enkelte tidligt i ledighedsforløbet for at modvirke langvarig ledighed.

Analysen peger derudover på tre grupper af ledige akademikere i Københavns Kommune, der kan karakteriseres som særlige risikogrupper, da de både udgør en relativt stor andel af de ledige, og samtidigt oplever langvarig ledighed. Det drejer sig om:

- ledige med kunstnerisk og pædagogisk uddannelse
- ledige med en uddannelsesbaggrund i erhvervsøkonomi, sprog og kommunikation
- ledige humanister.

De tre grupper udgør 60 pct. af det samlede antal ledighedsberørte AC'ere.

### Faglig og geografisk mobilitet

Der er identificeret et potentiale for at øge den faglige og geografiske mobilitet i jobsøgningen blandt ledige akademikere. Det gælder særligt de tre ovenstående risikogrupper af AC-ledige – som har en højere ledighedsrisiko end øvrige ledige – og som samtidig udviser mindre geografisk mobilitet i jobsøgningen end øvrige AC-grupper:

- Den typiske rejsetid med offentlig transport fra bopælen til det ansøgte job er således ca. 30 minutter for de tre grupper, dvs. humanistisk uddannede (29 minutter), kunsterisk og pædagogisk uddannede (33 minutter) og erhverv & business (34 minutter). Rejsetiden for AC-ledige inden for Naturvidenskab, Teknologi/ingenører og Sundhed er typisk hhv. 58, 43 og 42 minutter.
- Andelen af job som søges uden for Sjælland er samtidig lavere for humanistisk uddannede (4 pct.), kunsterisk og pædagogisk uddannede (8 pct) og erhverv & business (7 pct.) end de øvrige AC-grupper (13 pct.).

For så vidt angår den faglige mobilitet er mønsteret blandt de tre risikogrupper af AC-ledige mere spredt. Andelen af ”ikke-videns-job” som ansøges af humanistisk uddannede, kunsterisk og pædagogisk uddannede samt erhverv & business udgør således hhv. 9, 30 og 12 pct., hvor gennemsnittet for alle AC-ledige udgør 12 pct. Der er samtidig en høj andel af de ledige humanister (67 pct.) som alene søger stillinger inden for vidensjob, mens dette gælder 57 pct. af den samlede gruppe af AC-ledige.

Samlet søger de ledige akademikere i Københavns Kommune 1,6 job pr. uge. Hertil kommer øvrige jobsøgningsaktiviteter, uopfordrede ansøgninger m.v.

Samlet peger analysen af AC-lediges jobsøgningsadfærd på, at der er et potentiale for at øge antallet af søgte job pr. uge blandt de ledige akademikere og samtidig øge den geografiske og faglige mobilitet i jobsøgningen.

# 2 Indledning

---

Københavns Kommune har bedt Marselisborg om at udarbejde en analyse, som dels undersøger akademikerledigheds karakter og sammensætning i Københavns Kommune og dels undersøger resultater og indsatsmæssige potentialer set i forhold til øvrige uddannelsesbyer i Danmark.

I det følgende redegøres for analysens formål og datakilder samt en læsevejledning for de følgende afsnit.

## 2.1 Analysens formål og datakilder

### Afdække potentialer i indsatsen

Analysens hovedformål er at belyse målgrupper, indsats og resultater i den beskæftigelsesrettede indsats for ledige akademikere i København. Samlet har analysen fokus på at identificere og afdække konkrete potentialer, som den kommende udvikling af ny strategi og indsats for akademikerindsatsen med fordel kan drage nytte af.

Dette omfatter blandt andet besvarelse af følgende spørgsmål:

- Hvad er karakteren af den konstaterede ledighed i Københavns Kommune?
- Kan ledigheden tilskrives særlige rammevilkår for København, som andre uddannelsesbyer ikke har – eller skyldes ledigheden i overvejende grad indsatsmæssige forhold?
- Hvilke grupper af ledige bærer i særlig grad AC-ledigheden i København?
- Hvilke risikogrupper kendetegner den aktuelle AC-indsats?
- Hvilke grupper af nyledige/dimittender finder hurtigt et job, og hvilke grupper har risiko for langvarig ledighed?
- Hvilke A-kasser og uddannelsesinstitutioner har mange medlemmer/dimittender blandt de AC-ledige?
- Hvad karakteriserer den faktiske søgeadfærd blandt de ledige AC'ere? Hvor mange job søges der pr. uge, og i hvilket omfang søges der bredt fagligt og geografisk blandt forskellige grupper af AC'ere?
- Hvilke potentialer i målgruppen og i indsatsen kan identificeres, når kommunens AC-indsats sammenholdes med de øvrige uddannelsesbyer i Danmark?

### Registerbaseret undersøgelse

Analysen bygger dels på registerbaserede data fra Danmarks Statistik, hvor oplysninger om ledige AC'ers ledighedshistorik, uddannelsesbaggrund, uddannelsessted og A-kassememberskab m.v. er belyst. I analysen har særligt været fokus på at identificere grupper af AC-ledige, som har særlig høj risiko for langvarig ledighed, og som bærer en høj del af den identificerede ledighed.

### Gennemgang af 200 sager

Udover en registerbaseret undersøgelse har Marselisborg foretaget en sagsgennemgang af 200 sager for aktuelt ledige AC'ere i Københavns Kommune. Som led i sagsgennemgangen er der foretaget en afdækning af de lediges jobsøgningsadfærd. Dette omfatter blandt andet en kortlægning af hvor mange jobs, de ledige søger pr. uge. Derudover belyses de lediges faglige og geografiske mobilitet i jobsøgningen.

### Observationer og interviews

I forlængelse af de registerbaserede analyser og sagsgennemgangen har Marselisborg desuden gennemgået den aktuelle indsats- og kontaktmodel for den nuværende AC-indsats i Københavns Kommune. Udover en gennemgang af jobcenterets modeller for samtalekoncept, visitation til andre aktører m.v. har Marselisborg også i praksis observeret jobkonsulenters samtaler med ledige AC'ere samt gennemført interviews med ledelse og medarbejdere i *Karrierestedet*.

### Benchmark med øvrige

Endelig er der gennemgående i analysen foretaget en benchmarking af Københavns Kommunes målgruppesammensætning, indsats og resultater i forhold til øvrige større uddannelsesbyer i Danmark. Hovedsigtet har været at

**uddannelsesbyer** identificere, i hvilket omfang Københavns AC-ledige eller indsats adskiller sig fra de øvrige uddannelsesbyer og i givet fald hvordan. I benchmark-analyserne er valgt særligt at sætte fokus på en sammenligning af Københavns Kommune med Frederiksberg (som deler samme arbejdsmarked for AC'ere med Københavns Kommune) og Aarhus (som er den største AC-uddannelsesby uden for København).

**Afgrænsning** Om end faglig og geografisk mobilitet anses som afgørende for lediges jobmuligheder, er der ikke umiddelbart tidligere gennemført komparative studier, der måler faglig og geografisk mobilitet blandt ledige akademikere. Det betyder rent praktisk, at det ikke har været muligt at sammenligne den faglige og geografiske mobilitet på tværs af uddannelsesbyerne.

Derudover har nærværende analyse et hovedfokus på akademikerledighedens "udbudside". Hovedsigtet har således været at belyse rammevilkår for og sammensætning af AC-ledige i København og øvrige uddannelsesbyer. Det ligger dermed uden for opdraget for nærværende analyse at belyse udviklingen i arbejdsmarkedets efterspørgselside, f.eks. ved at estimere antallet af akademiker-arbejdspladser i de enkelte kommuner.

Nedenfor er vist et samlet overblik over analysens datakilder:

#### Datakilder

- Danmarks Statistik – Beskæftigelsesministeriets DREAM-register:
  - De nyeste tilgængelige data fra uge 38 i 2015 er anvendt for at give et tidsvarende billede af de ledige akademikere, som modtager A-dagpenge, i Københavns Kommune
  - Der er foretaget en analyse af nyledige AC'ere, som påbegyndte deres ledighedsforløb i 1. halvår 2014, med henblik på at vurdere i hvilket omfang, de opnåede beskæftigelse i op til 12 måneder senere
- Danmarks Statistik – data om borgernes uddannelsesmæssige baggrunde:
  - Koblingen af disse data med Dream-registeret giver unikke muligheder for at analysere beskæftigelseseffekter og ledighed blandt akademikere med forskellige uddannelsesmæssige baggrunde, dvs. både uddannelsesretning og uddannelsesinstitution
- Sagsgennemgang af 200 AC-sager fra Københavns Kommune:
  - De udtrukne sager vurderes at være repræsentative for den samlede population af ledige akademikere i Københavns Kommune
  - Data er anvendt i analysen af borgernes jobsøgningsadfærd, herunder antallet af søgte stillinger samt deres faglige og geografiske mobilitet
  - I forbindelse med sagsgennemgangen er der kortlagt 5.073 unikke stillingsansøgninger, som de 200 borgere har lagt i joblog siden 1. juli 2015
- Interview med ledelse og sagsbehandlere i Københavns Kommunes akademikerindsats (Karrierestedet)
- Observation af samtaler med AC-ledige i Karrierestedet og hos en enkelt Anden Aktør.
- Interview med leder for Aarhus Kommunes AC-indsats
- Interview med Anden Aktør

## 2.2 Læsevejledning

Rapporten er udover resuméet og indledningen opbygget i følgende afsnit:

#### Rapportens indhold og struktur

- I afsnit 3 sammenfattes analysens resultater.
- I afsnit 4 analyseres ledigheden for akademikere i København, herunder i hvilket omfang ledigheden kan tilskrives forskellige typer af rammevilkår eller indsatsmæssige forhold
- I afsnit 5 gives en karakteristik af de ledige AC'ere i Københavns Kommune, herunder ift. uddannelsesbaggrund og A-kassemedlemskab



- I afsnit 6 fokuseres på indsats og beskæftigelseeffekter for dimittender og øvrige nyledige
- I afsnit 7 analyseres de lediges jobsøgningsadfærd herunder antallet af stillinger, der søges blandt ledige AC'ere samt den faglige og geografiske mobilitet i de lediges jobsøgning
- I afsnit 8 foretages en kort opsummering af nationale og internationale undersøgelser og erfaringer på AC-området

# 3 Sammenfatning af analysens resultater

## **Akademiker-overledighed i København**

Københavns Kommune har igennem en årrække haft en højere ledighed blandt akademikere end de øvrige større uddannelsesbyer i Danmark. I perioden fra 2010 til 2013 har akademiker-ledigheden i København typisk ligget på et niveau på 8,5 pct, hvor AC-ledigheden i Aarhus samtidig har ligget 1 procentpoint lavere (7,5 pct.) og Frederiksberg 2 procentpoint lavere (6,5 pct.).

## **Reduktion i AC-ledigheden i København de seneste 2 år**

Siden 2013 og frem til september 2015 er der imidlertid sket en indsnævring af den københavnske overledighed ift. de 2 øvrige uddannelsesbyer. Aktuelt er der således 6,6 pct. ledige ud af samtlige A-kasemedlemmer med akademisk baggrund i Københavns Kommune, hvor niveauet i Aarhus og Frederiksberg er på hhv. 6,4 pct. og 5,7 pct. Den faldende ledighed i Københavns Kommune har særligt gjort sig gældende i 2015, hvor AC-ledigheden er faldet med 0,5 procentpoint fra 1. til 3. kvartal. I samme periode er AC-ledigheden steget i Aarhus, mens udviklingen i Frederiksberg har været svagt faldende.

## **Aktuelt 4.400 ledige AC'ere**

Samlet svarer den aktuelle ledighedsprocent på 6,6 pct. til, at ca. 4.400 akademikere bosat i Københavns Kommune aktuelt modtager A-dagpenge som ledige (opgjort i uge 38/medio september 2015).

## **Rammevilkår eller indsats som årsag til overledigheden?**

### **Skyldes overledigheden for akademikere i Københavns Kommune rammevilkår eller indsats?**

Uanset den aktuelt positive udvikling i AC-ledigheden i Københavns Kommune set i forhold til de øvrige kommuner, så er der stadig tale om at Københavns Kommune i en længere periode har haft en overledighed blandt akademikere, som systematisk ligger på et højere niveau end i de øvrige kommuner.

En mulig årsag til den systematiske overledighed i København kan være, at Københavns Kommune, som landets største kommune og med den største koncentration af akademikere, har nogle særlige rammevilkår, som ikke gør sig gældende på samme vis i de øvrige uddannelsesbyer. Alternativt kan overledigheden skyldes, at AC-indsatsen i Københavns Kommune ikke er lige så resultatskabende, som AC-indsatsen i øvrige kommuner.

I nærværende analyse er derfor undersøgt en række centrale hypoteser om der skulle gøre sig sådanne rammevilkår gældende i København:

- Har Københavns Kommune en anden sammensætning af AC-ledige, som særligt øger ledigheden for gruppen som helhed?
- Fungerer Københavns Kommune som en magnet for ledige AC'ere fra de andre uddannelsesbyer, så der kan iagttages en systematisk tilflytning af ledige AC'ere fra de andre uddannelsesbyer til København?
- Har Københavns Kommune en større tilgang af dimittender end øvrige kommuner, hvilket øger ledighedsniveauet?
- Er der samlet set et større udbud af akademikere i København end i øvrige uddannelsesbyer – som på trods af det store akademiker-arbejdsmarked i Hovedstadsområdet – ikke bliver tilstrækkelig imødegået af efterspørgslen på akademikere?
- Hænger overledigheden sammen med forskelle i boligmassens sammensætning og boligpriser i København og omegnskommuner?

### **Kan uddannelsesmæssige forskelle blandt de ledige AC'ere forklare den Københavnske overledighed?**

## **København-ske AC-ledige**

Hvis de københavnske AC-ledige adskiller sig uddannelsesmæssigt fra de ledige AC'ere i Frederiksberg og Aarhus, kan det være et rammevilkår, der forklarer overledigheden i Københavns Kommune. Nærværende analyse viser,

**adskiller sig uddannelsesmæssigt marginalt fra AC-ledige i Frederiksberg og Aarhus**

at Københavns Kommune har en lidt større andel af ledige med kunstnerisk og pædagogisk uddannelsesbaggrund og en lavere andel uddannet inden for erhverv & business end de øvrige kommuner. Da AC'ere, som er uddannet inden for kunstneriske og pædagogiske fag typisk har en større risiko for langvarig ledighed i alle kommuner, kan den højere andel i København til en vis grad bidrage til en overledighed i København.

Overordnet set ligner grupperne af ledige imidlertid hinanden meget i forhold til deres uddannelsesmæssige baggrund – og den øgede andel af AC'ere med kunstneriske fag er ikke tilstrækkelig stor til at kunne forklare den iagttagede overledighed i Københavns Kommune de seneste 5 år.

**Der er en netto fraflytning af ledige akademikere fra København til øvrige kommuner**

#### **Kan tilflytning af ledige akademikere til København forklare overledigheden?**

Et forhold der kan bidrage til at øge akademikerledigheden i København er, hvis der systematisk sker en tilflytning af ledige akademikere til København fra øvrige kommuner.

Nærværende analyser viser imidlertid, at der i perioden 2014-2015 var en netto fraflytning af akademikere fra Københavns Kommune til de andre kommuner i Storkøbenhavn og i det øvrige land. Samlet var der netto ca. 1.500 AC'ere som fra 2014 til 2015 flyttede fra Københavns Kommune og til andre kommune i Storkøbenhavn eller i resten af landet. Ses der på hovedstadsområdet som helhed - dvs. kommuner omfattet af S-togsnettet – udgjorde den samlede fraflytning 372 AC'ere, som dermed flyttede ud i andre kommuner på Sjælland, Fyn, Jylland etc. Når der alene ses på ledige AC'ere viser opgørelsen at netto 19 ledige AC'ere fraflyttede Københavns Kommune i perioden.

Flyttemønsteret blandt AC'ere peger således på, at der ikke sker en negativ påvirkning på ledighedsniveauet blandt AC'ere i København eller i hovedstadsområdet som helhed som følge af "tilflyttere" fra andre byer, herunder AC'ere uddannet fra Aarhus, Odense og Aalborg.

**Andelen af dimittender er højere i København end i Frederiksberg, men lavere end i Aarhus**

#### **Kan andelen af dimittender i Københavns Kommune forklare overledigheden?**

Ledige dimittender har generelt mindre arbejds erfaring end øvrige AC-ledige og en systematisk højere andel af ledige dimittender kan dermed udfordre resultaterne i AC-indsatsen og øge den samlede akademiker-ledighed.

Nærværende analyser viser, at andelen af ledige dimittender i Københavns Kommune (53 pct.) er lidt højere end i Frederiksberg (48 pct.), men lavere end i Aarhus Kommune (59 pct.). En nærmere analyse af dimittendfordelingen på forskellige uddannelser viser, at andelen af ledige dimittender uddannet inden for Erhverv & Business i Københavns Kommune er lidt lavere end i Frederiksberg og Aarhus, mens andelen af ledige dimittender med humanistisk samt kunstnerisk og pædagogisk baggrund er lidt højere i København end i Frederiksberg, men på niveau med Aarhus. Samlet set synes forskellene imidlertid ikke alene at kunne forklare den københavnske AC-overledighed.

**Overudbud af akademikere i Storkøbenhavn?**

#### **Er der et systematisk større udbud af AC'ere i Hovedstaden som ikke imødegås af en tilsvarende efterspørgsel på AC'ere?**

En fjerde mulig forklaring på overledigheden i Københavns Kommune kan være, at der systematisk er et større udbud af AC'ere i hovedstaden – grundet den store uddannelseskapacitet i området – som ikke i tilstrækkelig grad imødegås af en tilsvarende efterspørgsel på arbejdsmarkedet.

En samlet opgørelse af akademikerledigheden i det samlede hovedstadsområde omfattende 26 kommuner viser imidlertid at ledighedsprocenten for akademikere i perioden siden 2008 ikke har været lavere end i de øvrige uddannelsesbyer, herunder Frederiksberg og Aarhus. Når der ses på det samlede akademiker-arbejdsmarked i hovedstadsområdet er der således ikke indikation på, at der skulle være et særligt "overudbud" af akademikere, som skulle medføre en permanent overledighed blandt AC'ere bosat i Københavns Kommune. Der er derimod

**Akademiker-  
bosætnings-  
mønstre som  
årsag til over-  
ledighed  
blandt AC'ere**

tale om en ulige fordeling af AC-ledigheden i hovedstadsområdet, hvor der er en højere ledighed blandt akademikere bosat i Københavns Kommune end i de omgivende kommuner.

**Kan boligmassen og boligpriser for AC'ere i København/Frederiksberg forklare overledigheden?**

Som nævnt ovenfor viser nærværende analyse, at centrale rammevilkår, såsom de ledige akademikers uddannelsesmæssige baggrund, tilflytningen af ledige akademikere og andelen af dimittender, ikke umiddelbart kan forklare akademikeroverledigheden i Københavns Kommune. Selv om akademikerne i uddannelseskommunerne ligner hinanden meget i forhold til deres uddannelsesmæssige baggrunde og andelen af dimittender, kan der naturligvis være andre afgørende forskelle, der ikke opfanges af disse variable.

Et sådant forhold kan handle om boligmassens og boligprisernes sammensætning i Københavns Kommune og i omegnskommunerne. En hypotese kan være, at boligsammensætningen og boligpriserne i Frederiksberg Kommunen og i en række kommuner nord for København tiltrækker de akademikere, som er mest attraktive på arbejdsmarkedet, har mindre risiko for ledighed og er bedre lønnede, hvorved de har råd til at købe bolig i disse kommuner. Og at akademikere, som er relativt mindre attraktive på arbejdsmarkedet, finder eller fastholder bolig i Københavns Kommune, herunder fordi de har vanskeligt ved at få adgang til boliger i de ”dyrere” kommuner.

En indikation herpå er, at akademikerne bosat i Frederiksberg Kommune gennemsnitligt er højere lønnet end akademikere, som er bosat i Københavns Kommune (Danmarks Statistik). Samtidig udgør andelen af almennyttige boliger og andelslejligheder 74 pct. af boligmassen i Københavns Kommune mod 57 pct. i Frederiksberg.

Ovenstående skal samtidig ses i lyset af at store dele af Københavns Kommunes boligmasse består af relativt dyre boliger, og at der i de seneste år som hovedtendens foregår en stigende indflytning til kommunen af vellønnede personer/familier. Det vurderes imidlertid, at det ovenstående flyttemønster blandt AC'ere samtidig i vist omfang gør sig gældende og dermed bidrager til, at Københavns Kommune kan have flere ledighedsberørte AC'ere og flere AC'ere med en løsere tilknytning til arbejdsmarkedet end eksempelvis i Frederiksberg Kommune.

Det bemærkes, at der ikke i nærværende analyse har været muligt at undersøge, hvorvidt ledige AC'ere i København specifikt bor i billigere boligtyper ift. til ledige i andre kommuner i hovedstadsområdet samt om AC'ere, som fraflytter kommunen, adskiller sig lønmæssigt fra de AC'ere som tilflytter eller forbliver boende i kommunen.

**Resultater i Københavns Kommunes beskæftigelsesindsats for ledige AC'ere**

Som led i analysen er foretaget en sammenligning af resultater i AC-indsatsen i Københavns Kommune og de øvrige uddannelsesbyer.

Analysen viser, at de aktuelle resultater i akademiker-indsatsen i Københavns Kommune gennemgående er på samme niveau som sammenligningskommunerne, Aarhus og Frederiksberg:

- 74 pct. af de nyledige dimittender, som blev ledige i 1. halvår 2014 var i beskæftigelse/selvforsørget 12 måneder efter ledighedsperiodens start. Til sammenligning var effekten i Frederiksberg og Aarhus hhv. 76 pct. og 75 pct.
- 72 pct. af øvrige nyledige (ikke-dimittender) var i beskæftigelse/selvforsørget 12 måneder efter ledighedsperiodens start mod 76 pct. og 74 pct. i Aarhus
- Andelen af langtidsledige i København – med mindst 1 års dagpengeanciennitet – er stort set på samme niveau som i sammenligningskommunerne og uddannelsessammensætningen er samtidig ensartet blandt de langtidsledige. Andelen af langtidsledige akademikere i Københavns Kommune udgør 24 pct., mens niveauet i Aarhus og Frederiksberg er på 23 pct.

**Effekten af  
Københavns  
AC-indsats er  
på niveau med  
Frederiksberg  
og Aarhus**

- Andelen af ledige akademikere som er i virksomhedsrettede tilbud i København udgør 10,5 pct, hvilket er over niveauet i Aarhus (9,9 pct.) og under niveauet i Frederiksberg (11,8 pct.)

Samtidig viser analysen, at AC-ledige i København i gennemsnit har stort set samme varighed i ledighed, som i de øvrige kommuner. Den gennemsnitlige A-dagpengeanciennitet for AC-ledige udgør således 32 uger i København, hvilket svarer til niveauet i Aarhus og er lavere end niveauet i Frederiksberg (33 uger).

Samlet set er AC-ledigheden i København dermed kendetegnet ved at have samme gennemsnitlige ledighedsanciennitet som i de øvrige kommuner. Overledigheden i København handler dermed først og fremmest om, at der er flere ledighedsberørte blandt bosatte AC'ere end i de øvrige kommuner. Et forhold som blandt andet kan skyldes, at der er flere AC'ere med en løsere tilknytning til arbejdsmarkedet bosat i kommunen end i eksempelvis Frederiksberg, jf. oven for.

#### Udviklingspotentialer i AC-indsatsen i Københavns Kommune

##### Potentiale for en forbedret AC-indsats

Det forhold, at effekterne af Københavns Kommunes beskæftigelsesindsats for AC'ere synes at være på niveau med de to sammenligningskommuner, betyder ikke nødvendigvis, at indsatsen ikke kan forbedres. Analysen har således identificeret en række risikogrupper af AC'ere, som har stor risiko for at blive langtidsledig og hvor der er potentialer for at styrke den aktuelle jobsøgningsadfærd, herunder den faglige og geografiske mobilitet.

#### Risikogrupper blandt Københavns ledige AC'ere

##### 3 centrale risikogrupper

Tre grupper af ledige akademikere i Københavns Kommune kan karakteriseres som særlige risikogrupper, da de både udgør en relativt stor andel af de ledige og samtidigt har langvarig ledighed.

Det drejer sig om ledige med kunstnerisk og pædagogisk uddannelse, ledige med en uddannelsesbaggrund i erhvervsøkonomi, sprog og kommunikation samt ledige humanister. De tre grupper 60 pct. af det samlede antal ledighedsberørte AC'ere.

#### Samarbejde med A-kasser og uddannelsesinstitutioner

##### Centrale samarbejdspartnere i AC-indsatsen: Uddannelsesinstitutioner og a-kasser

Analysen viser, at der blandt de identificerede risikogrupper i særlig grad dimitterer ledige fra følgende uddannelsesinstitutioner:

- 31 pct. af de ledige med kunstnerisk og pædagogisk baggrund (svarende til 180 borgere) er uddannet fra kunstakademier og musikkonservatorier
- 70 pct. af de ledige med en uddannelsesbaggrund fra erhvervsøkonomi, sprog og kommunikation (svarende til 450 borgere) er uddannet fra Copenhagen Business School
- 47 pct. af de ledige humanister (svarende til 703 borgere) er uddannet fra Københavns Universitet

Analysen viser, at de ledige akademikere i risikogrupperne i særlig grad er tilknyttet følgende a-kasser:

- 42 pct. af de ledige med kunstnerisk og pædagogisk baggrund (svarende til 244 borgere) er tilknyttet Magistrenes a-kasse
- 56 pct. af de ledige med uddannelsesbaggrund i erhvervsøkonomi, sprog og kommunikation (svarende til 358 borgere) er tilknyttet CA
- 53 pct. af de ledige humanister (svarende til 785 borgere) er tilknyttet Magistrenes a-kasse

#### AC-lediges jobsøgningsadfærd – faglig og geografisk mobilitet

##### Borgernes jobsøgningsadfærd: Lav

Som led i analysen er sket en afdækning af AC-lediges jobsøgning samt den faglige og geografiske mobilitet med afsæt i den enkelte lediges registreringer i Jobloggen.

## faglig og geografisk mobilitet

Joblog er et værktøj på [www.jobnet.dk](http://www.jobnet.dk), som hjælper ledige borgere med at organisere og målrette deres jobsøgning. I Jobloggen registrerer de ledige, hvilke opslåede stillinger som ansøges samt øvrige jobsøgningsaktiviteter. Jobloggen er således et centralt omdrejningspunkt for den rådgivning om jobsøgning som finder sted i forhold til den enkelte ledige i det intensiverede kontaktføreløb.

Gennemsnitligt søger ledige akademikere i Københavns Kommune 1,6 job pr. uge (antal opslåede stillinger, som er ansøgt og anført i lediges *Joblog*). Hertil kommer øvrige jobsøgningsaktiviteter, herunder uopfordrede ansøgninger m.v.

Analysen peger samtidig på, at der er et potentiale for at øge både den faglige og geografiske mobilitet blandt de AC-ledige. Det gælder særligt de tre risikogrupper af AC-ledige – som har en højere ledighedsrisiko end øvrige ledige – og som samtidig udviser mindre geografisk mobilitet i jobsøgningen end øvrige AC-grupper:

- Den typiske rejsetid med offentlig transport fra bopælen til det ansøgte job – når der ses bort fra nedre og øvre deciler – er således ca. 30 minutter for de tre grupper, dvs. humanistisk uddannede (29 minutter), kunsterisk og pædagogisk uddannede (33 minutter) og erhverv & business (34 minutter). Rejsetiden for AC-ledige inden for Naturvidenskab, Teknologi/ingeniør og Sundhed er typisk hhv. 58, 43 og 42 minutter.
- Andelen af job som søges uden for Sjælland er samtidig lavere for humanistisk uddannede (4 pct.), kunsterisk og pædagogisk uddannede (8 pct) og erhverv & business (7 pct.) end de øvrige AC-grupper

For så vidt angår den faglige mobilitet er mønsteret blandt de tre risikogrupper af AC-ledige mere spredt. Andelen af ”ikke-videns-job” som ansøges af humanistisk uddannede, kunsterisk og pædagogisk uddannede samt erhverv & business udgør således hhv. 9, 30 og 12 pct., hvor gennemsnittet for alle AC-ledige udgør 12 pct. Der er samtidig en høj andel af de ledige humanister (67 pct.) som alene søger stillinger inden for vidensjob, mens dette gælder 57 pct. af den samlede gruppe af AC-ledige.

Neden for er vist udvalgte resultater fra analysen af den geografiske og faglige mobilitet:

### Faglig mobilitet

- 12 pct. af de stillinger, de ledige AC’ere søger, er ikke vidensarbejde.
- Ledige AC’ere med teknologisk, naturvidenskabelig, sundhedsfaglig og humanistisk baggrund har en faglig mobilitet under gennemsnittet af AC-gruppen.
- En statistisk analyse der kontrollerer for effekten af køn, alder og uddannelsesmæssig baggrund viser, at andelen af søgte ikke vidensjob stiger med 0,12 procentpoint pr. forbrugt dagpengeuge. I begyndelsen af dagpengeperioden er andelen af søgte ikke vidensjob med 95 pct. sandsynlighed mellem 0-13 pct. Efter 100 forbrugte dagpengeuger er andelen af søgte ikke vidensjob med 95 pct. sandsynlighed mellem 11-25 pct.

### Geografisk mobilitet

- Den typiske rejsetid med offentlig transport fra borgernes bopæl til de ansøgte stillinger er 49 minutter. Når der ses bort fra nedre og øvre decil udgør den typiske rejsetid for ansøgte job 33 minutter.
- 10,5 pct. af de stillinger, ledige AC’ere søger, er udenfor Sjælland, Lolland og Falster.
- Ledige AC’ere med humanistisk baggrund har lavest geografisk mobilitet sammenlignet med øvrige grupper.

Når der kontrolleres for køn, alder og uddannelsesmæssig baggrund stiger rejsetiden med offentlig transport fra bopæl og til de ansøgte stillinger med cirka 10 sekunder pr. forbrugt dagpengeuge. Om end denne forskel er statistisk signifikant, så er den kun yderst begrænset substantielt signifikant, da det svarer til, at man over et år på dagpenge, har øget sin gennemsnitlige søgeradius med cirka 8½ minut. De ledige AC’ere har med andre ord kun en begrænset geografisk mobilitet.

# 4 Akademikerledighed i København: Rammevilkår eller indsats?

## Resume

- Akademikerledigheden har i en årrække været højere i Københavns Kommune end i Frederiksberg og Aarhus Kommune. Siden 2013 er der imidlertid sket en betydelig reduktion i ledigheden blandt akademikere i Københavns Kommune, så ledigheden aktuelt - medio september 2015 – er på 6,6 pct., hvilket næsten er på niveau med ledigheden i Aarhus Kommune (6,4 pct.) og tættere på niveauet i Frederiksberg (5,7 pct.)
- AC-ledigheden er særligt faldet i København i 2015, mens der i samme periode er sket en stigning i AC-ledigheden i Aarhus og et mindre fald i Frederiksberg.
- Den systematiske højere ledighed blandt akademikere i en årrække skyldes ikke, at der antalmæssigt sker en nettotilflytning af ledige og beskæftigede akademikere til København fra andre uddannelsesbyer. Tværtimod ses en mindre nettoaflytning af akademikere fra Københavns og til øvrige kommuner.
- Den systematiske højere ledighed i Københavns Kommune skyldes ej heller, at AC-ledigheden i København er sammensat af andre risikogrupper af ledige end sammenligningskommunerne, herunder en højere andel af dimittender
- Samtidig er de aktuelle resultater i Københavns Kommunes AC-indsats gennemgående på niveau med resultaterne i sammenligningskommunerne, Aarhus og Frederiksberg. Den aktuelt højere AC-ledighed i Københavns Kommune synes således ikke at skyldes et lavere resultatniveau i AC-indsatsen end i de øvrige kommuner
- Analysen indikerer, at boligmassens sammensætning og boligpriser i Storkøbenhavn kan have indflydelse på niveauet for AC-ledigheden i Københavns Kommune. Dette skyldes, at ledige akademikere - med mindre tilknytning til og lavere attraktion på arbejdsmarkedet (lavere løn) - kan have tendens til i højere grad at bosætte sig i Københavns Kommune frem for i Frederiksberg og øvrige (nordliggende) kommuner, fordi der her er bedre adgang til billigere boliger. Et sådant bosætningsmønster kan bidrage til at Københavns Kommune vil have flere akademikere, som har løsere tilknytning til arbejdsmarkedet og dermed tendens til en højere andel af ledighedsberørte end f.eks. Frederiksberg Kommune.

## Ledighed for Københavnske akademikere

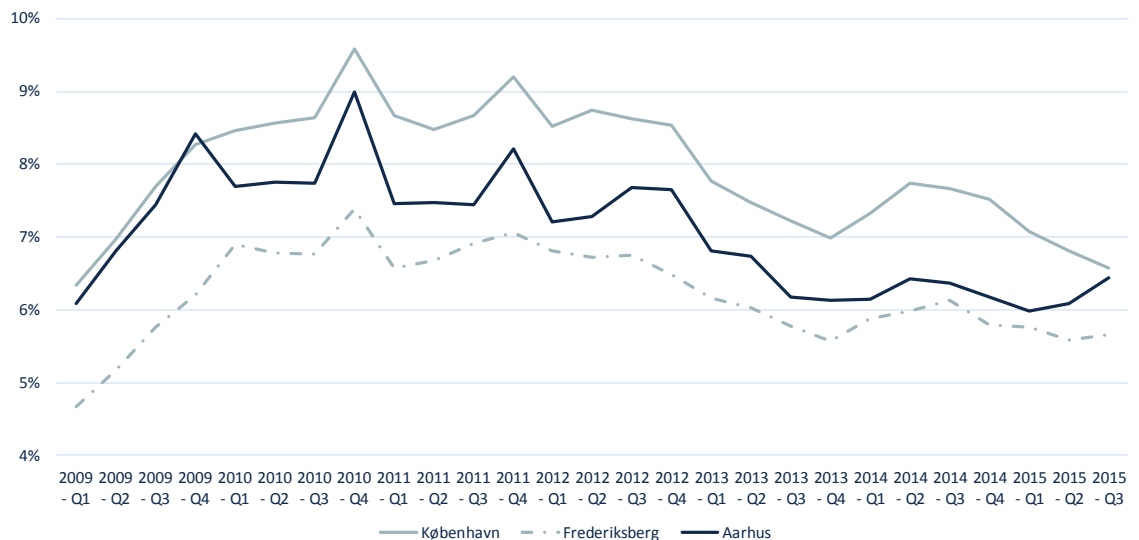
Ledigheden blandt akademikere i Københavns Kommune har i perioden fra 2009 til medio 2015 ligget over niveauet i Frederiksberg og Aarhus Kommune.

## Det er lykkedes at knække kurven

Som det fremgår af figur 2, ser det dog ud til, at det er lykkedes Københavns Kommune at knække ledighedskurven – ledighedsprocenten var i tredje kvartal 2015 stort set på niveau med Aarhus. Ledigheden i København er særligt faldet i perioden fra 1. til 3. kvartal 2015, hvor ledigheden i samme periode har været svagt aftagende i Frederiksberg, mens Aarhus har oplevet en decideret stigende AC-ledighed.

Figur 1

### Ledighedsprocent for akademikere



N (Q3): København (4.785 ledige og samlet 72.755 akademikere), Frederiksberg (855 ledige og samlet 15.100 akademikere) og Aarhus (1.872 ledige og samlet 29.075 akademikere).

#### Skyldes akademikerledigheden i Københavns Kommune rammevilkår eller beskæftigelsesindsatsen?

Det forhold at akademikerledigheden generelt har været relativt høj i Københavns Kommune, når man sammenligner med Frederiksberg Kommune og Aarhus Kommune, leder til spørgsmålet om hvorvidt, at forskellen skyldes rammevilkår eller indsatsen?

Med henblik på at afdække årsagerne til ledigheden blandt københavnske akademikere vil den resterende del af dette afsnit analysere følgende centrale rammevilkår for AC-indsatsen:

- Uddannelsesmæssige forskelle mellem de ledige AC'ere i de tre byer; København, Frederiksberg og Aarhus
- Tilflytning af ledige AC'ere
- Andelen af dimittender i de tre byer
- Bosætningsmønstre for AC'ere i København og Frederiksberg

#### 4.1 Adskiller de ledige AC'ere i Københavns Kommune sig uddannelsesmæssigt fra ledige AC'ere i Frederiksberg og Aarhus?

Hvis de Københavnske AC-ledige adskiller sig uddannelsesmæssigt fra de ledige AC'ere i Frederiksberg og Aarhus, kan det være et rammevilkår, der forklarer ledigheden i Københavns Kommune.

Som det fremgår af figur 3 har Københavns Kommune en lidt større andel af ledige med kunstnerisk og pædagogisk baggrund og en lavere andel med erhvervmæssig baggrund end de øvrige kommuner. Overordnet set ligner grupperne af ledige imidlertid hinanden i forhold til deres uddannelsesmæssige baggrund, hvorfor dette ikke umiddelbart kan forklare ledigheden i Københavns Kommune.



Figur 2

### Andel ledige akademikere fordelt på uddannelseskategorier



Kilde: Danmarks Statistik. N: København=4.429, Frederiksberg=794, Aarhus=1.756.

## 4.2 Tilflytning af ledige AC'ere

Et forhold der kan bidrage til at øge akademikerledigheden i København er, hvis der er mange akademikere, der flytter til Kommunen. 17.000 akademikere flyttede kommune mellem 2014 og 2015. Af disse var der en netto fraflytning fra Københavns Kommune til de andre kommuner i Storkøbenhavn og det øvrige land. Kigges der kun på de ledige AC'ere skiftede 1.160 bopæl fra 2014 til 2015. Heraf flyttede 19 ledige AC'ere netto fra Københavns Kommune til andre kommuner. Der er med andre ord ikke belæg for, at en akademikertilflytning har indflydelse på ledigheden blandt de Københavnske akademikere.

17.000 AC'ere skiftede bopælskommune i DK fra 2014 til 2015 (under 65 år og ej efterløn):

- 1.564 AC'ere flyttede netto fra Københavns Kommune og til andre kommuner i Storkøbenhavn eller i resten af landet
- 372 AC'ere flyttede netto fra Storkøbenhavn (kommuner omfattet af S-togsnettet) til andre dele af landet
- 443 AC'ere flyttede netto til Sjælland fra Fyn/Jylland

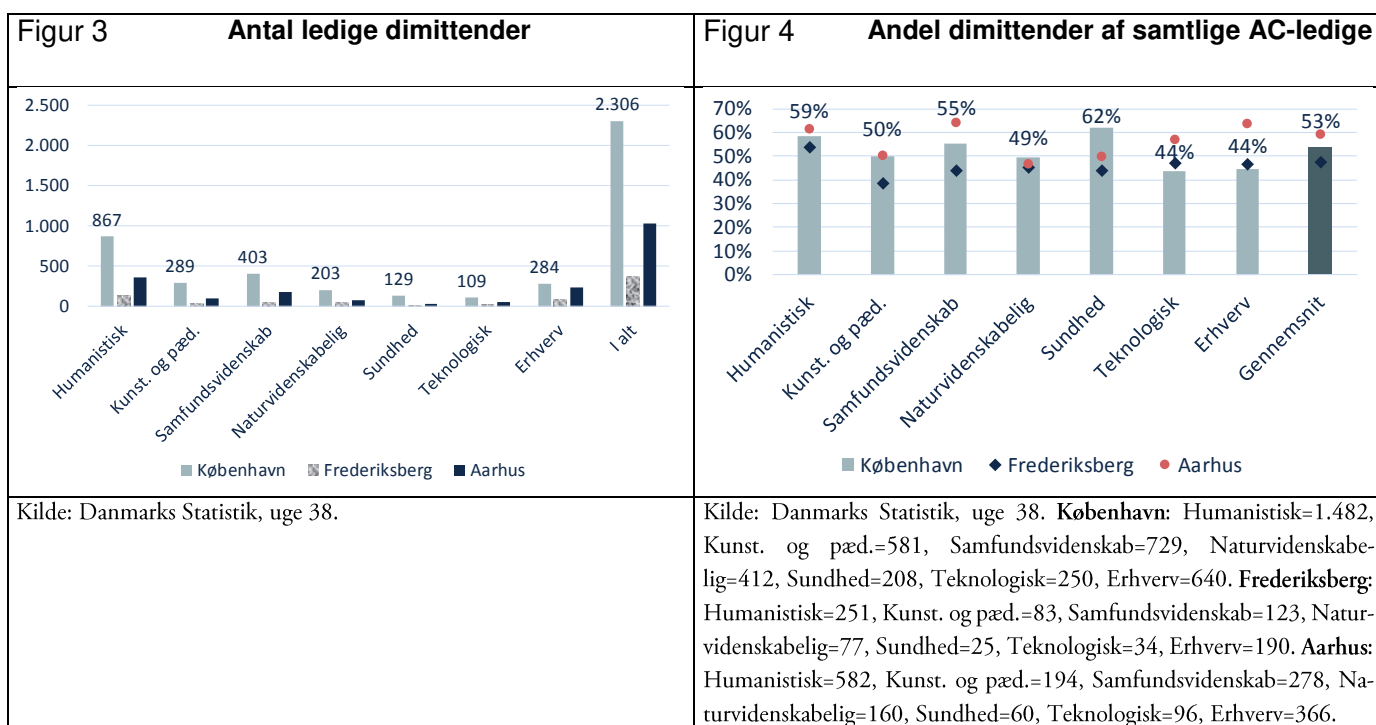
1.160 ledige AC'ere skiftede bopælskommune fra 2014 til 2015

- 19 ledige AC'ere flyttede netto fra Københavns Kommune til andre kommuner, 40 ledige flyttede til Storkøbenhavn og 74 ledige til Sjælland
- 36 ledige dimittender flyttede netto til Københavns Kommune, 56 flyttede til Storkøbenhavn og 73 til Sjælland

## 4.3 Dimittender og deres sammensætning på uddannelseskategorier

Hvis det antages, at ledige dimittender generelt har mindre arbejds erfaring end de øvrige AC-ledige og deraf lavere beskæftigelsesmuligheder, kunne en stor andel af dimittender være udslagsgivende i forhold til at forklare ledigheden i København. Københavns Kommune har, som det fremgår af figur 3 herunder, samlet set 2.306

ledige dimittender. De fire største undermålsgrupper er humanister (867), samfundsvidenskab (403), kunstnerisk og pædagogisk baggrund (289) samt erhvervmæssig baggrund (284). Som det fremgår af figur 4, er 52 pct. af de ledige akademikere i København dimittender. Det er 5 procentpoint flere end i Frederiksberg og 7 procentpoint færre end i Aarhus. Kigges på fordelingerne mellem de forskellige uddannelser ses det, at andelen af ledige dimittender med erhvervmæssig baggrund i Københavns Kommune er lidt lavere end i Frederiksberg og Aarhus. Andelen af ledige dimittender med humanistisk samt kunstnerisk og pædagogisk baggrund er lidt højere i København end i Frederiksberg, men på niveau med Aarhus. Samlet set synes forskellene imidlertid ikke alene at kunne forklare den københavnske AC-ledighed.



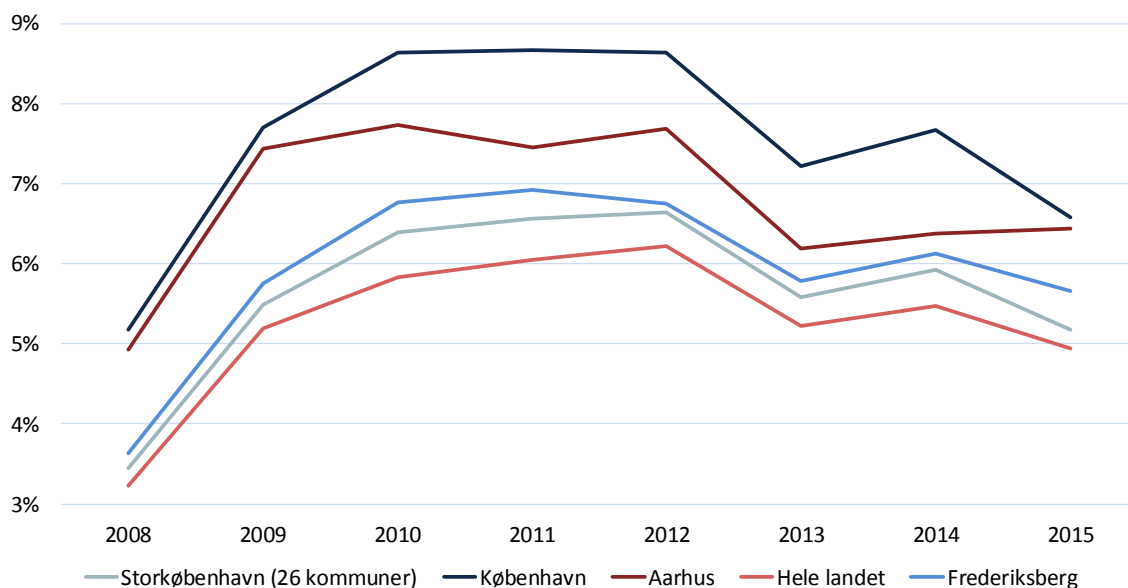
#### 4.4 Overudbud af AC'ere i København?

En mulig forklaring på en højere AC-ledighed i Københavns Kommune kan være, at der systematisk er et større udbud af AC'ere i hovedstaden – grundet den store uddannelseskapaцитet i området – som ikke i tilstrækkelig grad imødegås af en tilsvarende efterspørgsel på arbejdsmarkedet.

En samlet opgørelse af akademikerledigheden i det samlede hovedstadsområde omfattende 26 kommuner viser imidlertid, at ledighedsprocenten for akademikere i hovedstadsområdet samlet set er lavere end i de øvrige uddannelsesbyer. Den aktuelle ledighedsprocent for hovedstadsområdet i 3. kvartal 2015 udgør således 5,2 pct., hvilket ligger under niveauet i Aarhus Kommune på 6,4 pct. og Frederiksberg (5,7), jf. figur 5.

Når der ses på det samlede akademiker-arbejdsmarked i hovedstadsområdet er der således ikke indikation på, at der skulle være et særligt "overudbud" af akademikere, som medfører en permanent overledighed blandt AC'ere bosat i Københavns Kommune. Der er derimod tale om en ulige fordeling af AC-ledigheden i hovedstadsområdet, hvor der er en højere ledighed blandt akademikere bosat i Københavns Kommune end i de omgivende kommuner.

Figur 5 Ledighedsprocent for akademikere



Kilde: Danmarks Statistik, uge 38 i de pågældende år. Antal ledige AC'ere (A-dagpenge) set i forhold til forsikringsberørte AC'er bosat i kommunen (eksklusiv efterløn). Storkøbenhavn: København, Frederiksberg, Ballerup, Brøndby, Dragør, Gentofte, Gladsaxe, Glostrup, Herlev, Albertslund, Hvidovre, Høje Tåstrup, Lyngby-Taarbæk, Rødovre, Ishøj, Tårnby, Vallensbæk, Furesø, Allerød, Hillerød, Rudersdal, Egedal, Frederikssund, Greve, Køge, Solrød.

#### 4.5 Bosætningsmønstre for AC'ere i København og Frederiksberg Kommune

Selv om akademikerne i uddannelseskommunerne ligner hinanden meget i forhold til deres uddannelsesmæssige baggrunde og andelen af dimittender, så kan der naturligvis være andre afgørende forskelle, der ikke opfanges af disse variable. En analyse gennemført af Københavns Kommune viser for eksempel, at gennemsnitslønnen for akademikere i København ligger under det gennemsnitlige lønniveau for Frederiksberg<sup>1</sup>.

Det forhold, at AC-lønniveauet generelt er højere for akademikere i Frederiksberg end i Københavns Kommune, kan opfattes som et udtryk for, at akademikerne i Frederiksberg Kommune generelt er mere attraktive for arbejdsmarkedet end dem i Københavns Kommune. Samtidig er der umiddelbart en lettere adgang til billigere boliger i Københavns Kommuner frem for Frederiksberg. F.eks. udgør andelen af almenlystige boliger og andelslejligheder 74 pct. af boligmassen i Københavns Kommune mod 57 pct. i Frederiksberg

Mens AC-ledigheden samlet set i hovedstadsområdet ligger under niveauet i Aarhus, så er ledigheden samtidig ulige fordelt i forhold til bosætningen af ledige AC'ere i København vs. de øvrige omegnskommuner i hovedstadsområdet, herunder Frederiksberg.

Samlet set indikerer analysen, at boligmasse og bosætningsmønstre blandt AC'ere, kan have en betydning for overledigheden i Københavns Kommune. Mens der hvert år sker en fraflytning af AC'ere fra Københavns Kommune, som er attraktive på arbejdsmarkedet, til omegnskommuner (herunder Nordsjælland), så kan der samtidig være en underliggende fastholdelse af AC'ere, som er mindre attraktive på arbejdsmarkedet og som er bosat i

<sup>1</sup> Københavns Kommune "Akademikere i København sammenlignet med andre universitetsbyer".

forholdsvis billigere boliger i Københavns Kommune. Selvom der hvert år sker en nettofraflytning af AC'ere fra Københavns Kommune kan der således være en skævvridning med hensyn arbejdsmarkeds-attraktion for gruppen af AC'ere som flytter ud og gruppen der flytter til eller forbliver i kommunen.

Ovenstående skal samtidig ses i lyset af at store dele af Københavns Kommunes boligmasse består af relativt dyre boliger, og at der i de seneste år som hovedtendens foregår en stigende indflytning til kommunen af vellønnede personer/familier. Det vurderes imidlertid, at det ovenstående flyttemønster blandt AC'ere samtidig i vist omfang gør sig gældende og dermed bidrager til, at Københavns Kommune kan have flere ledighedsberørte AC'ere og flere AC'ere med en løsere tilknytning til arbejdsmarkedet end eksempelvis i Frederiksberg Kommune.

Det bemærkes, at der ikke i nærværende analyse har været muligt at undersøge, hvorvidt ledige AC'ere i København specifikt bor i billigere boligtyper set i forhold til ledige i andre kommuner i hovedstadsområdet samt om AC'ere, som fraflytter kommunen adskiller sig lønmæssigt fra de AC'ere som tilflytter eller forbliver boende i kommunen.

# 5 Karakteristika ved AC-ledige i København

## Resume

- Tre grupper af ledige akademikere kan karakteriseres som særlige risikogrupper, idet de både udgør en relativ stor andel af de samlede ledige AC'ere og samtidig har en lang dagpengeanciennitet. Det drejer sig om ledige med kunstnerisk og pædagogisk baggrund, ledige med en baggrund i erhvervsøkonomi, sprog og kommunikation samt ledige humanister
- Ledige i risikogrupperne er typisk uddannet fra kunstakademier og musikkonservatorier, CBS og KU
- Ledige i risikogrupperne er typisk tilknyttet enten Magistrenes A-kasse eller CA

Dette afsnit giver indledningsvist et kort overblik i tabelform over ledige AC'ere i Københavns Kommune. Dernæst fokuseres på fordelingen på A-kasser, uddannelsesinstitutioner og endelig den virksomhedsrettede indsats.

## 5.1 Kort overblik over målgruppen og særlige risikogrupper

Andelen af ledige i Københavns Kommune fordeler sig bredt på de syv uddannelseskategorier. Vi vil i dette afsnit se nærmere på nedenstående karakteristika for de specifikke uddannelser inden for de syv uddannelseskategorier:

- Andel ledige
- Køn
- Aldersgennemsnit
- A-kasse
- Andel dimittender
- Gennemsnitlig ledighedsanciennitet

Nedenstående tabel viser et overblik over målgruppen af ledige AC'ere i København fordelt på de syv uddannelseskategorier og de dertilhørende specifikke uddannelser.

### 1/3 har en humanistisk uddannelse

Tabellen viser, at 1/3 af de ledige i Københavns Kommune har en humanistisk uddannelse. De har tilsammen en gennemsnitlig varighed på 35 uger mod 32 uger for alle ledige AC'ere i København.

### Kvinder er overrepræsenteret

Ved samtlige uddannelseskategorier, på nær teknologisk, er kvinder overrepræsenterede i forhold til mænd. Samlet set er 61 pct. af de ledige AC'ere i København kvinder, mens 39 pct. er mænd.

### Opmærksomhed på risikogrupper af AC-ledige

De to parametre; andelen af ledige og den gennemsnitlige ledighedsanciennitet, giver hver for sig blot et delvis fragmenteret billede af, om man skal være særligt opmærksom på den givne uddannelseskategori eller ej. At en uddannelse har en meget lang gns. ledighedsanciennitet behøver ikke nødvendigvis have nogen betydning, hvis andelen af ledige med den givne uddannelse er meget lille. Og omvendt hvis gruppen af ledige med en given uddannelse er meget stor, men deres gns. ledighedsanciennitet er lav, behøver det heller ikke nødvendigvis være et opmærksomhedspunkt.

Derimod, hvis gruppen af ledige er stor inden for den enkelte uddannelseskategori og den gns. ledighedsanciennitet er høj (højere end gns.), er det en gruppe, man skal være opmærksom på – en såkaldt risikogruppe af AC-ledige.

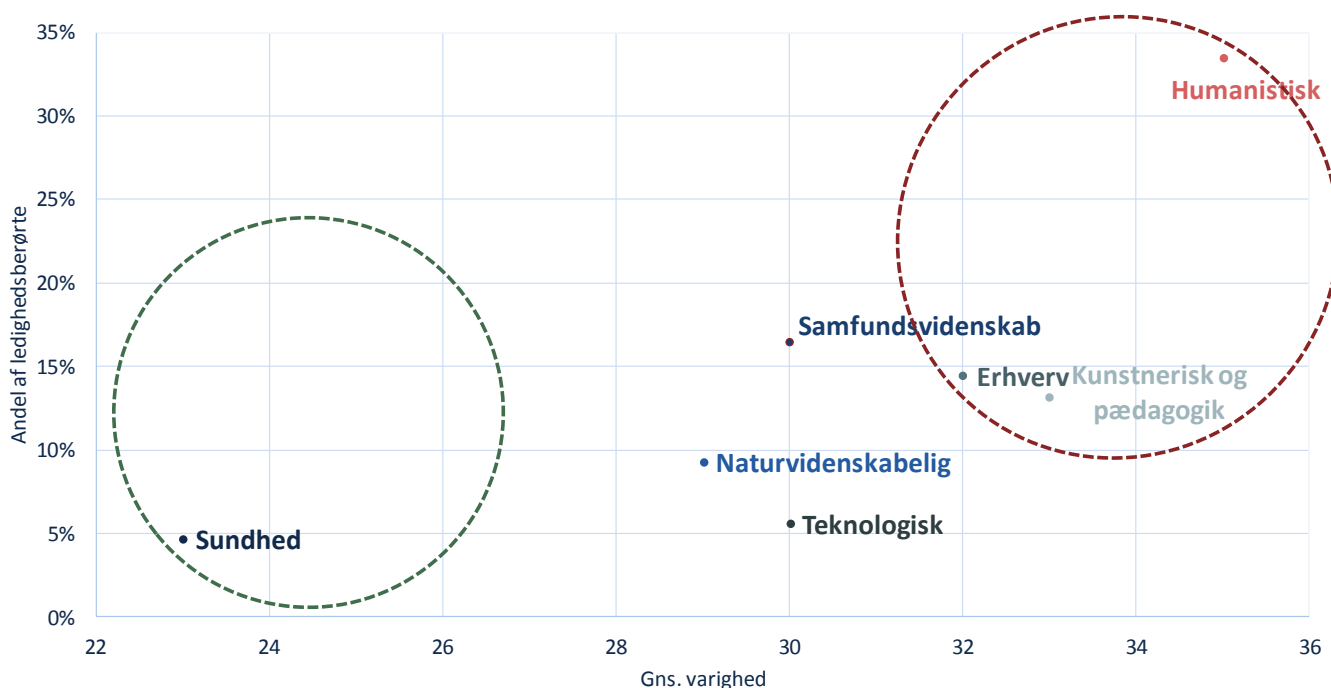
Figur 6

## Overblik over målgruppen af ledige AC'ere i København fordelt på uddannelser

Uddannelse	Karakteristika	Uddannelse	Andel (pct.)	Ledighed (gns. varighed)
<b>Humaniora</b> 1.482 ledige 33 pct.	<ul style="list-style-type: none"> <li>• 66 pct. kvinder, 34 pct. mænd</li> <li>• 43 pct. mellem 30-39 år</li> <li>• 53 pct. i Magistrenes</li> <li>• 867 dimittender (59 pct.)</li> <li>• Gns. ledighed: 35 uger</li> </ul>	Kultur- og kunstformid.	25 pct.	39 uger
		Komm., digitale medier	22 pct.	38 uger
		Humanistisk	16 pct.	30 uger
		Historie og filosofi	13 pct.	35 uger
		Etnografi og antropologi	8 pct.	34 uger
		Dansk	7 pct.	36 uger
		Engelsk	4 pct.	34 uger
		Sprog	3 pct.	30 uger
Teologi	1 pct.	28 uger		
<b>Sundhed</b> 208 ledige 5 pct.	<ul style="list-style-type: none"> <li>• 71 pct. kvinder, 29 pct. mænd</li> <li>• 53 pct. mellem 25-29 år</li> <li>• 82 pct. i Akademikernes</li> <li>• 129 dimittender (62 pct.)</li> <li>• Gns. ledighed: 23 uger</li> </ul>	Medicin	28 pct.	14 uger
		Sundhed	21 pct.	47 uger
		Tandlæge	20 pct.	13 uger
		Farmaceut	16 pct.	17 uger
		Folkesundhedsvidens.	14 pct.	28 uger
<b>Naturvidenskabelig</b> 412 ledige 9 pct.	<ul style="list-style-type: none"> <li>• 58 pct. kvinder, 42 pct. mænd</li> <li>• 42 pct. mellem 25-29 år</li> <li>• 59 pct. i Akademikernes</li> <li>• 203 dimittender (49 pct.)</li> <li>• Gns. ledighed: 29 uger</li> </ul>	Naturvidenskab	36 pct.	27 uger
		Biologi	26 pct.	29 uger
		Kemi og molekylærvidens.	17 pct.	29 uger
		Land- og skovbrug	14 pct.	33 uger
		Fødevarer	7 pct.	31 uger
<b>Samfundsvidenskab</b> 729 ledige 16 pct.	<ul style="list-style-type: none"> <li>• 59 pct. kvinder, 41 pct. mænd</li> <li>• 41 pct. mellem 25-29 år</li> <li>• 71 pct. i Akademikernes</li> <li>• 403 dimittender (55 pct.)</li> <li>• Gns. ledighed: 30 uger</li> </ul>	Samfundsvidenskab	42 pct.	31 uger
		Jura	17 pct.	29 uger
		Psykologi	16 pct.	29 uger
		Statskundskab	11 pct.	23 uger
		Sociologi	9 pct.	32 uger
		Økonomi	5 pct.	35 uger
<b>Teknologisk</b> 250 ledige 6 pct.	<ul style="list-style-type: none"> <li>• 31 pct. kvinder, 43 pct. 25-29 år, 74 pct. i Akademikernes</li> <li>• 109 dimittender (44 pct.)</li> <li>• Gns. ledighed: 30 uger</li> </ul>	Ingeniør	71 pct.	26 uger
		Digital og data	29 pct.	39 uger
<b>Kunstnerisk og pædagogik</b> 581 ledige 13 pct.	<ul style="list-style-type: none"> <li>• 71 pct. kvinder, 29 pct. mænd</li> <li>• 42 pct. mellem 30-39 år</li> <li>• 42 pct. i Akademikernes, 31 pct. i andre A-kasser</li> <li>• 289 dimittender (50 pct.)</li> <li>• Gns. ledighed: 33 uger</li> </ul>	Design	38 pct.	37 uger
		Arkitekt	31 pct.	30 uger
		Pædagogik	12 pct.	36 uger
		Musik	12 pct.	29 uger
		Dramaturgi	6 pct.	31 uger
		Kunst	1 pct.	60 uger
<b>Erhverv</b> 640 ledige 14 pct.	<ul style="list-style-type: none"> <li>• 56 pct. kvinder, 43 pct. mænd</li> <li>• 42 pct. mellem 30-39 år</li> <li>• 56 pct. i CA</li> <li>• 284 dimittender (44 pct.)</li> <li>• Gns. ledighed: 32 uger</li> </ul>	Erhvervsøkonomi	43 pct.	34 uger
		Erhverv og sprog	32 pct.	34 uger
		Erhverv, komm. og HR	22 pct.	29 uger
		Erhverv og jura	3 pct.	20 uger
<b>I alt for København</b> 4.429 ledige	<ul style="list-style-type: none"> <li>• 61 pct. kvinder</li> <li>• 41 pct. mellem 30-39 år</li> <li>• 41 pct. i Akademikernes</li> <li>• 2.306 dimittender (52 pct.)</li> </ul>		34 pct. (af alle AC-ledige i DK, 13.948)	32 uger

Ved at se nærmere på de specifikke uddannelser og uddannelseskategorier identificeres nedenfor en særlig "risikogruppe". Formålet med at identificere en risikogruppe er at give et detaljeret overblik over, hvem der befinder sig i denne risikogruppe, og dermed give et solidt grundlag for fremadrettet at kunne tilrettelægge en mere specialiseret indsats for netop denne målgruppe.

Figur 7 **Andel ledighedsberørte og gns. varighed af ledighed blandt akademikere/udd. kategorier**



Kilde: Danmarks Statistik. N: København=4.429.

Ovenstående figur viser andelen af ledighedsberørte inden for de enkelte uddannelseskategorier og deres gennemsnitlige ledighedsanciennitet. Jo større en gruppe og jo længere gennemsnitlig ledighedsanciennitet, jo større opmærksomhed skal man have på gruppen, fordi det er sværere for ledige borgere med den givne uddannelse at komme ud af dagpengesystemet og ind på arbejdsmarkedet.

Den grønne ring omkranser uddannelseskategorier som man i mindre grad bør have en bekymring omkring, da andelen kombineret med en lav gennemsnitlig ledighedsanciennitet gør, at det er en gruppe, der ikke fylder betydeligt i AC-indsatsen.

**De tre uddannelseskategorier, der befinder sig i risikogruppen**

Den røde ring omkranser uddannelseskategorier, som man i højere grad bør have en bekymring omkring, da det er en gruppe, der fylder betydeligt meget i AC-indsatsen – en såkaldt risikogruppe. Figuren viser bl.a., at de tre uddannelseskategorier, som også er fremhævet tidligere i rapporten, humanistisk, erhvervs og kunstnerisk og pædagogisk, er uddannelseskategorier, som man vil kunne kategorisere som værende i en risikogruppe – dvs. kandidater med en uddannelse inden for en af de tre kategorier vil med større sandsynlighed komme til at fylde mere i Jobcenterets AC-indsats end de fire andre uddannelseskategorier, da de har sværere ved at få en fod indenfor på det ordinære arbejdsmarked.

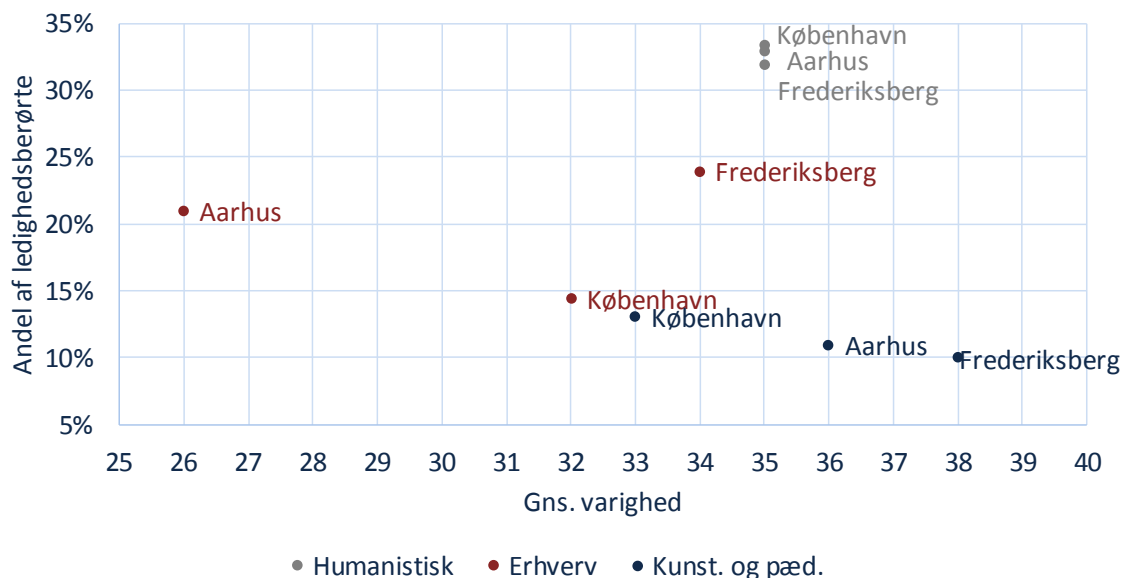
**Sammenligning på tværs**

I nedenstående figur sammenlignes risikoen for de tre uddannelseskategorier på tværs af de tre byer - København, Frederiksberg og Aarhus.

København har, sammenlignet med de andre byer, en større andel af ledige humanister, og den gennemsnitlige ledighedsanciennitet er længere eller på niveau med de andre byer.

Figur 8

### Tre uddannelseskategorier fordelt på andel ledighedsberørte og gns. Varighed



Kilde: Danmarks Statistik. N: København=4.429, Frederiksberg=794, Aarhus=1.756.

Aarhus har en større andel af ledige med erhvervmæssige uddannelser, men til gengæld er den gns. ledighedsanciennitet betydelig lavere end i København. Til gengæld har Frederiksberg en større andel af ledige med erhvervmæssige uddannelser end København, og den gennemsnitlige ledighedsanciennitet er også længere. Andelen af ledige med en kunstnerisk og pædagogisk uddannelse er lavere end de to andre uddannelseskategorier. Til gengæld har København den største andel men den laveste ledighedsanciennitet.

## 5.2 A-kasser

I dette afsnit ser vi nærmere på målgruppen og risikogruppen ift. A-kasserne. A-kassen for journalistik, Kommunikation og Sprog (JKS), Akademikernes, Magistrenes A-kasse og CA er de fire udvalgte A-kasser, vi ser på individuelt, da størstedelen af AC-området er forsikret i de fire A-kasser. Derudover er de resterende A-kasser grupperet til "andre A-kasser", da der også er akademikere forsikret i andre end de fire A-kasser.

Samlet set er 41 pct. af de ledige AC'ere i København medlem af Akademikernes, 27 pct. er medlem af Magistrenes A-kasse, 11 pct. er i CA, 7 pct. er i JKS og 14 pct. er i andre A-kasser.

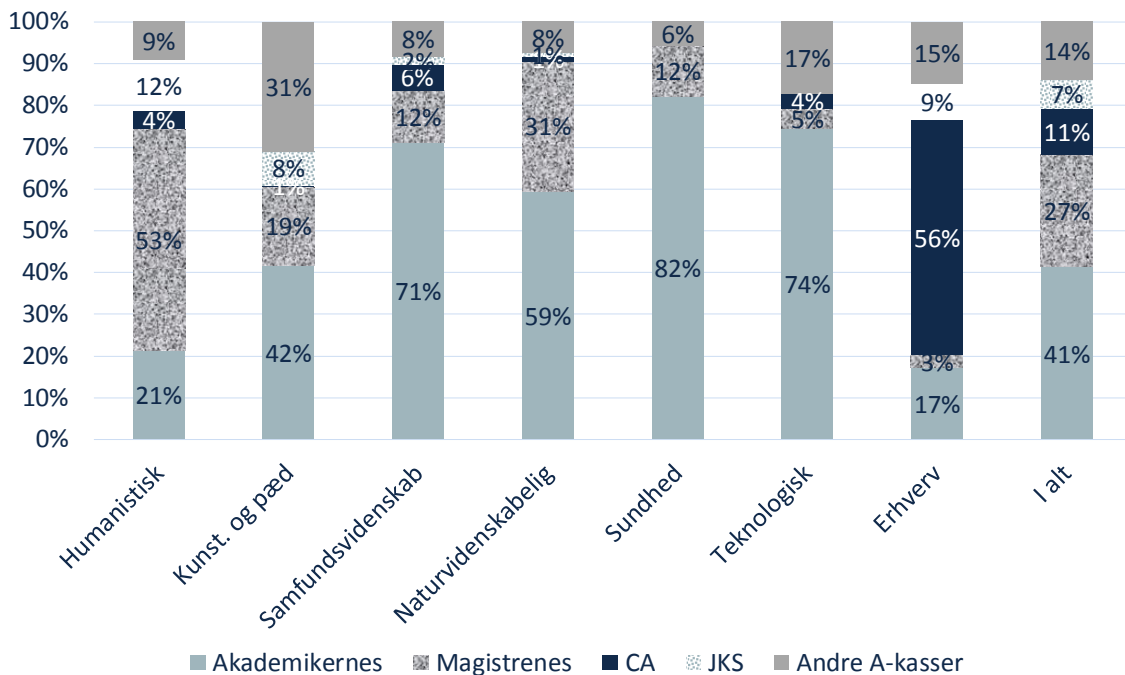
### Magistrenes A-kasse, CA og Akademikernes er centrale samarbejdspartnere

Ifølge de tre risikoidentificerede uddannelseskategorier fremgår det af figuren herunder, at over halvdelen af alle ledige AC'ere inden for de humanistiske uddannelser er medlem af Magistrenes A-kasse. 56 pct. af de ledige inden for de erhvervmæssige uddannelser er medlem af CA, mens 42 pct. af de ledige med kunstneriske og pædagogiske uddannelser er medlem af Akademikernes. Samtidig er det værd at bemærke, at 31 pct. af de ledige inden for de kunstneriske og pædagogiske uddannelser er medlemmer af andre A-kasser end de fire, der normalt betragtes som AC A-kasser. Københavns Kommune visiterer medlemmer af de fire traditionelle akademiker A-kasser direkte ind i deres AC-indsats. Akademikere, der er medlem af andre A-kasser, visiteres derimod ikke direkte ind i AC-indsatsen, hvilket kan være med til at forlænge deres dagpengeperiode.



Figur 9

**A-kasser fordelt på uddannelseskategorier**

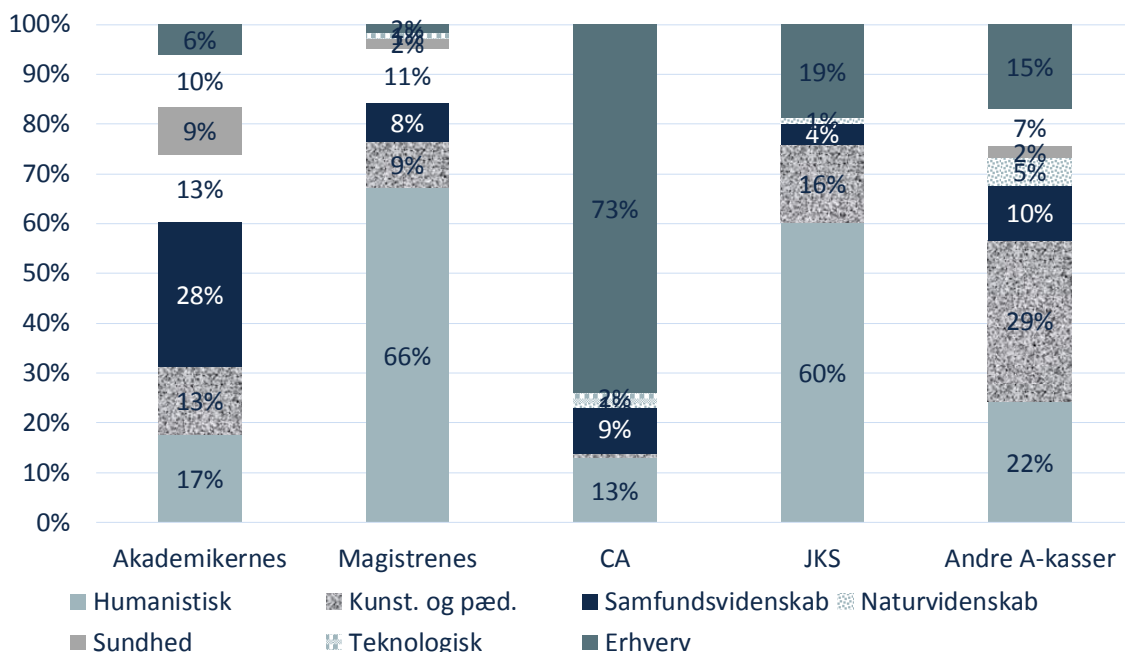


Kilde: Danmarks Statistik. N: Humanistisk: 1.482, Kunstnerisk og pædagogik: 581, Samfundsvidenskab: 729, Naturvidenskabelig: 412, Sundhed: 208, Teknologisk: 250, Erhverv: 640, I alt: 4.429.

Figuren herunder viser fordelingen af uddannelseskategorier inden for de fire A-kasser samt organiseringen i andre A-kasser. Figuren giver især et pejlemærke på Jobcenterets vigtigste samarbejdspartnere i arbejdet med de identificerede risikogrupper og tilrettelæggelsen af den fremtidige indsats for dem.

Figur 10

**Uddannelseskategorier fordelt på A-kasser**



Kilde: Danmarks Statistik. N: Akademikernes: 1.830, Magistrenes: 1.192, CA: 491, JKS: 303, Andre A-kasser: 613.

2/3 af Magistrenes A-kasses ledige AC-medlemmer har en humanistisk uddannelse (66 pct.). Samtidig har 73 pct. af CAs ledige AC-medlemmer en erhvervmæssig uddannelse. Og sidst men ikke mindst er de ledige med en kunstnerisk og pædagogisk uddannelse spredt i de forskellige A-kasser på nær CA.

Nedenstående figur viser den gns. dagpengeanciennitet fordelt på uddannelser og A-kasser. Generelt er den gns. dagpengeanciennitet for ledige AC'ere i København på 32 uger.

Figur 11

### Gns. dagpengeanciennitet fordelt på uddannelser og A-kasser

	Akademikernes	Magistrenes	CA	JKS	Andre A-kasser
Humanistisk	37 uger	36 uger	29 uger	37 uger	30 uger
Kunst. og pæd.	31 uger	31 uger	71 uger	38 uger	38 uger
Samfundsvidenskab	29 uger	34 uger	29 uger	30 uger	27 uger
Naturvidenskabelig	27 uger	32 uger	61 uger	8 uger	33 uger
Sundhed	20 uger	39 uger	38 uger		58 uger
Teknologisk	26 uger	46 uger	43 uger		37 uger
Erhverv	36 uger	28 uger	31 uger	31 uger	21 uger

Kilde: Danmarks Statistik. N: Akademikernes: 1.830, Magistrenes: 1.192, CA: 491, JKS: 303, Andre A-kasser: 613.

Det er værd at fremhæve, at den gennemsnitlige dagpengeanciennitet for ledige humanister i Magistrenes A-kasse (hvor over halvdelen af alle ledige humanister i København er medlemmer), er på 36 uger – dvs. over gennemsnittet for ledige humanister i København på 35 uger.

1/3 af alle ledige med en uddannelse inden for kunst og pædagogik er medlemmer af andre A-kasser. Den gns. ledighedsanciennitet for denne gruppe er 38 uger, mens den for f.eks. Akademikernes og Magistrenes A-kasse er på blot 31 uger (under gennemsnittet på 33 uger). Størstedelen af de ledige med erhvervmæssige uddannelser er medlemmer af CA, hvor den gennemsnitlige ledighedsanciennitet er på 31 uger – altså lige under gennemsnittet på 32 uger.

## 5.3 Uddannelsesinstitutioner

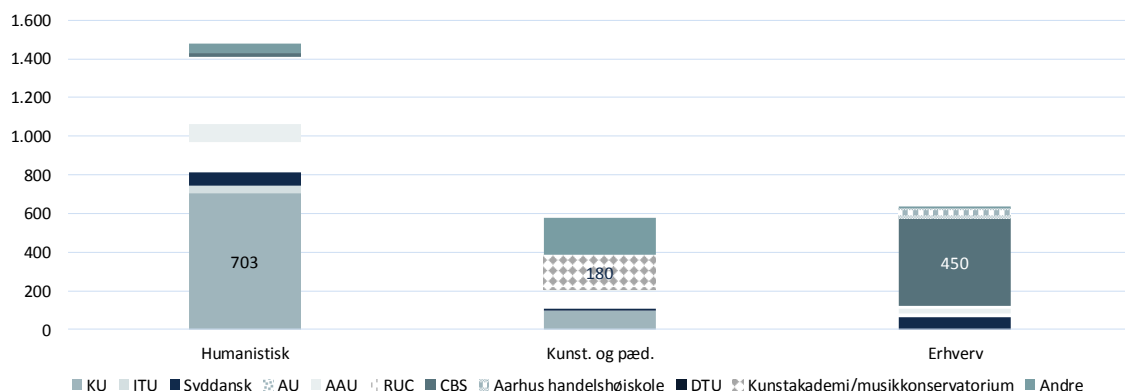
Figur 12 viser antallet af ledige københavnske AC'ere i de tre risikogrupper, fordelt på de uddannelsesinstitutioner, de er uddannet fra. Kigger vi på de tre risikogrupper ses det, at den enkeltinstitution, der uddanner flest ledige humanister, er KU (703 ledige, hvilket jf. figur 13 svarer til 47 pct. af de ledige humanister).

De institutioner, der uddanner flest ledige med kunstnerisk og pædagogisk baggrund, er kunstakademier og musikkonservatorier (180 ledige, svarende til 31 pct. af de ledige med kunstneriks og pædagogisk baggrund), mens CBS leverer størstedelen af ledige med erhverv, økonomi og sproglig baggrund (450 ledige, svarende til 71 pct. af de ledige med erhvervmæssig baggrund).

**KU, CBS og kunstakademier/musikkonservatorier som centrale samarbejdspartnere**

Figur 12

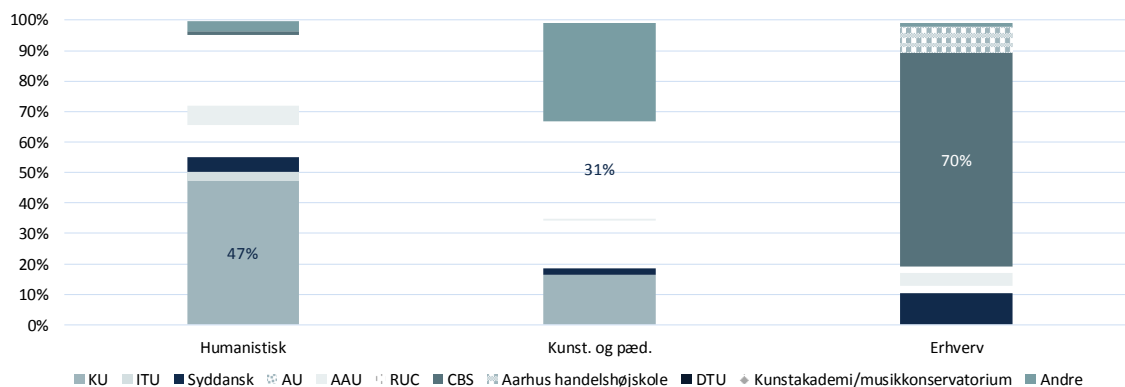
**Antal ledige i riskogrupperne fordelt på uddannelser fordelt på uddannelsesinstitutioner**



Kilde: Danmarks Statistik, uge 38.

Figur 13

**Andel ledige indenfor de enkelte uddannelser fordelt på uddannelsesinstitutioner**



Kilde: Danmarks Statistik, uge 38. N: Humanistisk=1482, Kunst. og pæd=581, Erhverv=640.

## 5.4 Virksomhedsrettede tilbud

Erfaring på arbejdsmarkedet i form af offentlig eller privat løntilskud samt virksomhedspraktik kan være en vej for en ledig AC'er til at komme ind på det ordinære arbejdsmarked. Som det fremgår af figuren herunder, anvendes virksomhedsrettede tilbud i Københavns Kommune (10,5 pct) i lidt højere grad end i Aarhus (9,9 pct) men i lidt lavere grad end Frederiksberg, hvor 11,2 pct. af de ledige AC'ere var i virksomhedsrettet tilbud i uge 38 i 2015.

Som det fremgår, er der også en betydelig varians i anvendelsen af virksomhedsrettede tilbud mellem de forskellige uddannelseskategorier. Kigges for eksempel på de tre risikogrupper ses det, at Københavns Kommune i højere grad anvender virksomhedsrettede tilbud for humanister end Frederiksberg og Aarhus Kommune. I forhold til ledige med kunstneriske og pædagogiske samt erhvervsmæssige baggrunde anvendes virksomhedsrettede tilbud imidlertid i mindre omfang end i Frederiksberg og Aarhus.

Figur 14

**Andel af virksomhedsplaceringer (virksomhedspraktik og løntilskud)**



Kilde: Danmarks Statistik. N (Off. og privat løntilskud samt virksomhedspraktik): København: 4.429, Frederiksberg: 794, Aarhus: 1.756.

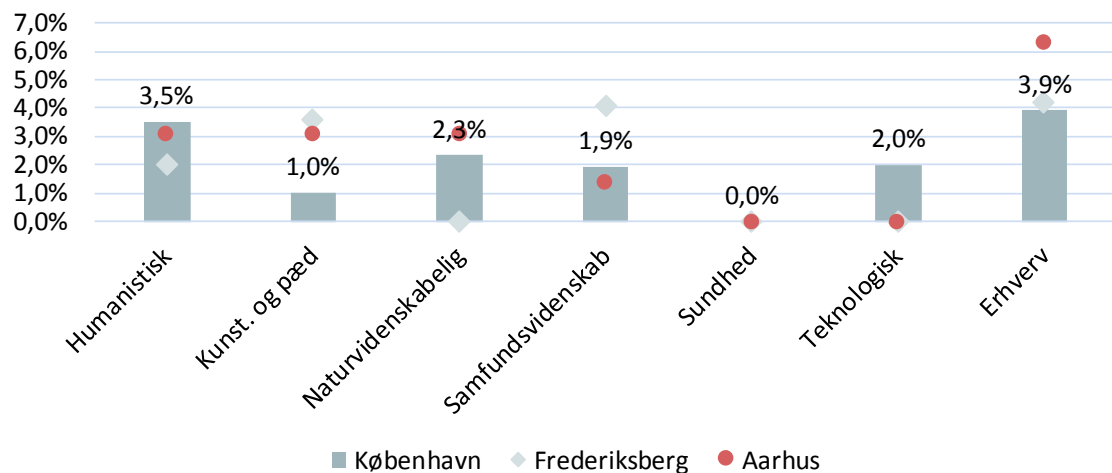
**Privat løntilskud**

Da der generelt er større beskæftigelseffekter af private løntilskudsstillinger end offentlige løntilskudsstillinger og virksomhedspraktikker, er det afgørende, at der etableres flest mulige private løntilskud.

Som det fremgår af figur 15, varierer andelen af private løntilskudsstillinger mellem de forskellige uddannelsesmæssige baggrunde og mellem uddannelsesbyerne. Det er særligt værd at bemærke, at blot 1 pct. af de ledige med kunstnerisk og pædagogisk baggrund i Københavns Kommune er i privat løntilskud. De tilsvarende tal for Frederiksberg og Aarhus her henholdsvis 3,6 pct. og 3,1 pct.. Andelen i privat løntilskud med erhvervsmæssig baggrund er ligeledes lavere i Københavns Kommune (3,9 pct.) end i Frederiksberg (4,2 pct.) og Aarhus Kommune (6,3 pct.).

Figur 15

**Andel i privat løntilskud**



Kilde: Danmarks Statistik, uge 38 2015

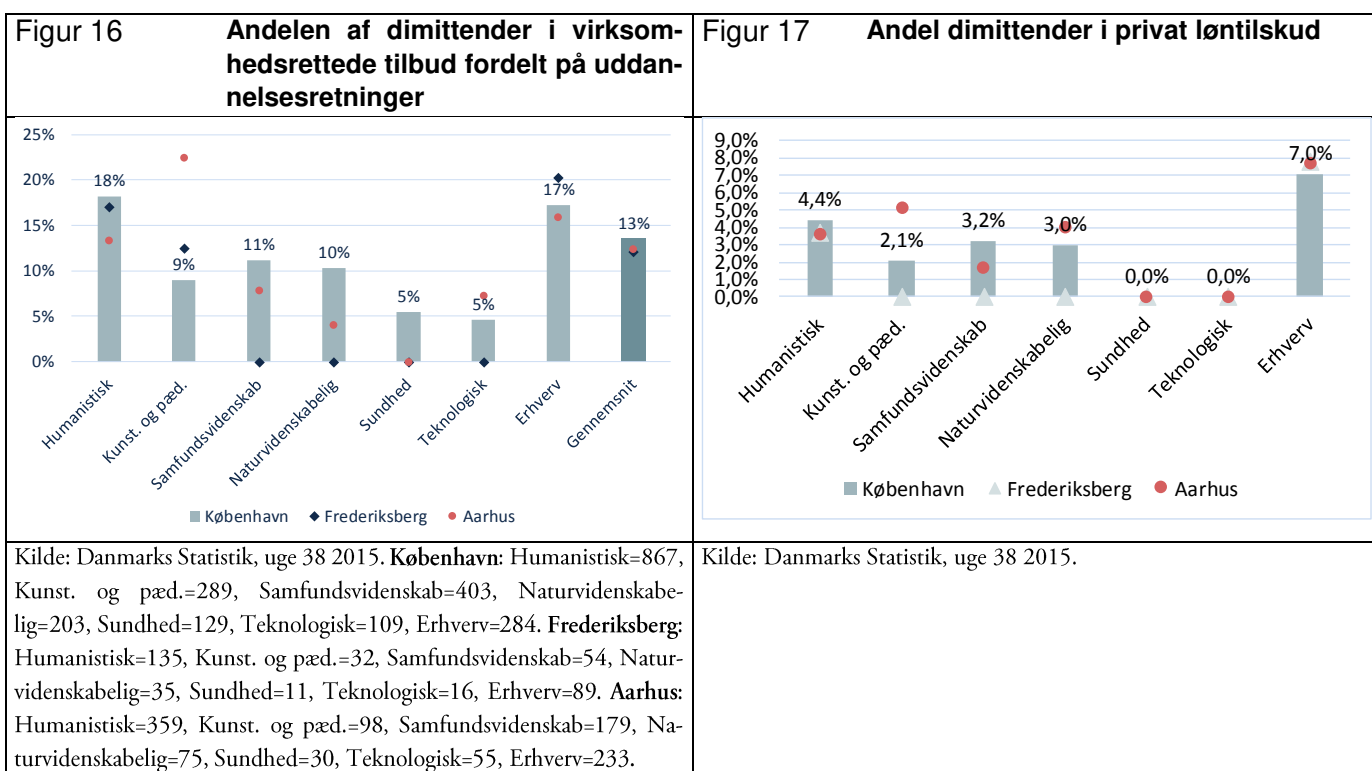
## 5.5 Dimittender

### Anvendelse af virksomhedsrettet indsats for dimittender med kunstnerisk- og pæd. uddannelser

De tre kommuner anvender gennemsnitligt virksomhedsrettet indsats i samme omfang for gruppen af ledige dimittender som for gruppen af ledige AC'ere generelt.

Som det fremgår af figur 16 herunder, varierer anvendelsen af den virksomhedsrettede indsats imidlertid i forhold til de enkelte uddannelsesgrupper. Kigges på risikogrupperne er det i særdeleshed værd at bemærke, at Frederiksberg og Aarhus Kommune, i markant højere grad end Københavns Kommune, anvender den virksomhedsrettede indsats i forhold til ledige dimittender med kunstnerisk og pædagogisk baggrund.

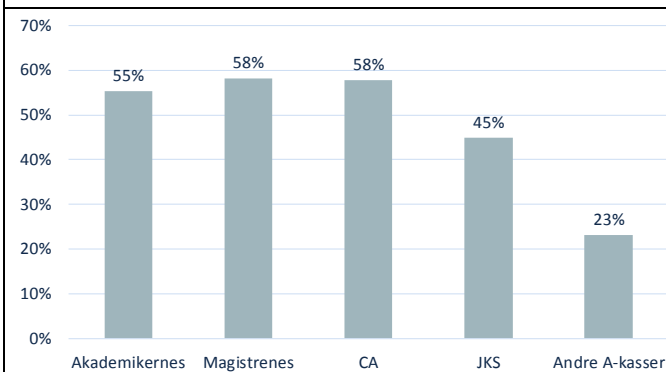
Hvis der udelukkende fokuseres på anvendelsen af private løntilskud (figur 17), ses det at Københavns Kommune ligger noget under niveauet i Aarhus, når det angår ledige med kunsterisk og pædagogisk baggrund. I forhold til de to andre risikogrupper er anvendelsen af privat løntilskud stort set ens i de tre uddannelsesbyer.



Som det fremgår af figur 18, er andelen af dimittender i Akademikernes, Magistrenes A-kasse og CA over 50 pct., JKS ligger under 50 pct., mens dimittender i andre A-kasser blot udgør lidt under ¼-del.

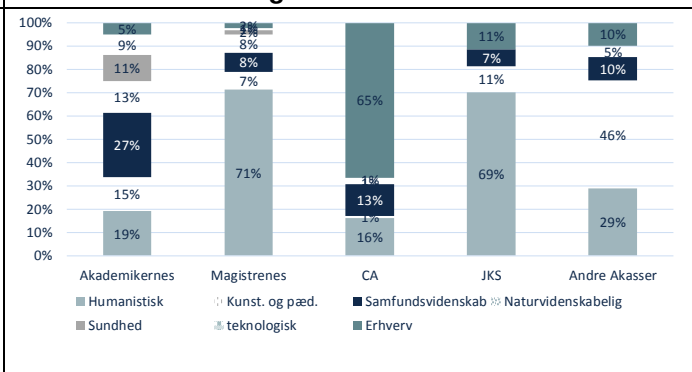
Figur 19 viser, at andelen af humanistiske dimittender i Magistrenes A-kasse udgør 71 pct. af alle dimittender i denne A-kasse. Tilsvarende er tilfældet hos JKS, hvor 69 pct. af dimittenderne har en humanistisk uddannelse. I CA har 65 pct. uddannelse indenfor erhverv, kommunikation og sprog.

**Figur 18 Andelen af dimittender fordelt på A-kasse**



Kilde: Danmarks Statistik. N: Akademikernes: 1.830, Magistrenes: 1.192, CA: 491, JKS: 303, Andre A-kasser: 613.

**Figur 19 Andelen af dimittender fordelt på uddannelse og A-kasse**



Kilde: Danmarks Statistik. N: Akademikernes: 1.012, Magistrenes: 694, CA: 284, JKS: 136, Andre A-kasser: 142.

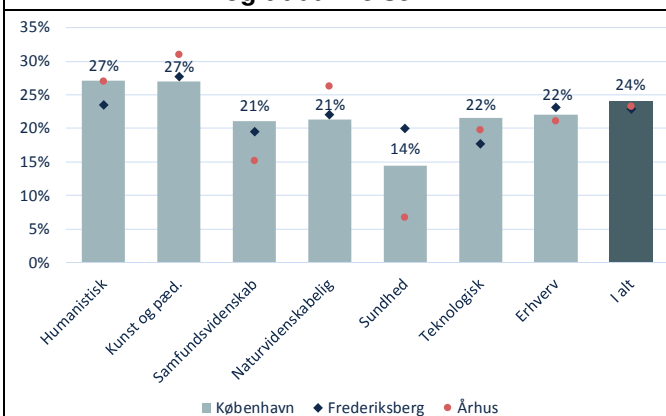
## 5.6 Langtidsledige

**24 pct. har været ledige i mindst ét år**

24 pct. af de ledige akademikere i Københavns Kommune har været ledige i mindst ét år og kan således karakteriseres som langtidsledige. Som det fremgår af figur 20, er andelen af langtidsledige akademikere i Københavns Kommune på niveau med andelen af langtidsledige akademikere i Frederiksberg og Aarhus Kommune.

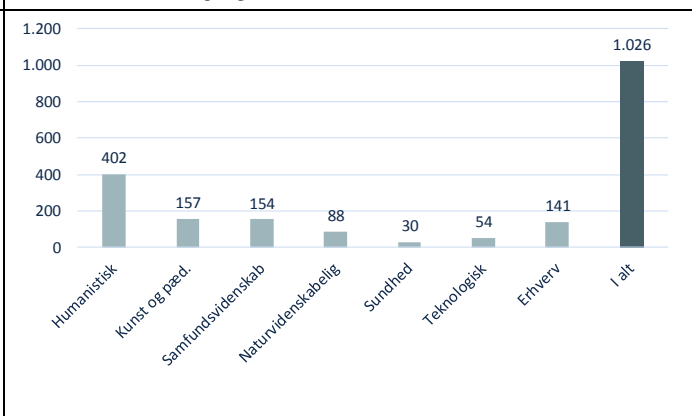
Kigges på de tre risikogrupper ses det, at andelen af langtidsledige akademikere med erhvervmæssig uddannelse stort set er ens i de tre kommuner. Andelen af humanister er en anelse højere i København og Aarhus Kommune (27 pct.) end Frederiksberg Kommune (24 pct.), mens andelen af langtidsledige akademikere med kunstnerisk og pædagogisk baggrund er en anelse lavere i Københavns Kommune (27 pct.) end Frederiksberg (28 pct.) og Aarhus Kommune (31 pct.). Samlet set er der således kun tale om begrænsede forskelle i andelen af langtidsledige i de tre kommuner.

**Figur 20 Andel langtidsledige fordelt på byer og uddannelse**



Kilde: Danmarks Statistik, uge 38. **København:** Humanistisk=1.482, Kunst. og pæd.=581, Samfundsvidenskab=729, Naturvidenskabelig=412, Sundhed=208, Teknologisk=250, Erhverv=640. **Frederiksberg:** Humanistisk=251, Kunst. og pæd.=83, Samfundsvidenskab=123, Naturvidenskabelig=77, Sundhed=25, Teknologisk=34, Erhverv=190. **Aarhus:** Humanistisk=582, Kunst. og pæd.=194, Samfundsvidenskab=278, Naturvidenskabelig=160, Sundhed=60, Teknologisk=96, Erhverv=366.

**Figur 21 Antal langtidsledige i Københavns Kommune**



Kilde: Danmarks Statistik, uge 38, 2015.

# 6 Indsatsen for dimittender og øvrige nyledige

## Resume

- Beskæftigelseseffekterne for nyledige akademikere i Københavns Kommune er stort set på niveau med beskæftigelseseffekterne i Frederiksberg og Aarhus Kommune.
  - 74 pct. af de dimittender, der blev nyledige i første halvår 2014, var i beskæftigelse/selvforsøget 12 måneder efter ledighedsperiodens start. Til sammenligning var effekten i Frederiksberg og Aarhus hhv. 76 pct. og 75 pct.
  - 72 pct. af øvrige nyledige (ikke-dimittender) var i beskæftigelse/selvforsøget 12 måneder efter ledighedsperiodens start mod 76 pct. i Frederiksberg og 74 pct. i Aarhus.

Dette kapitel belyser beskæftigelseseffekterne for nyledige dimittender samt øvrige nyledige. Med henblik på at kunne belyse afgangsrater for de ledige over et år tages udgangspunkt i akademikere, der blev ledige i løbet af 1. halvår 2014. Populationen, der analyseres i dette femte kaptiel, adskiller sig således fra de foregående kapitler, der fokuserede på bestanden af akademikere i uge 38 i 2015.

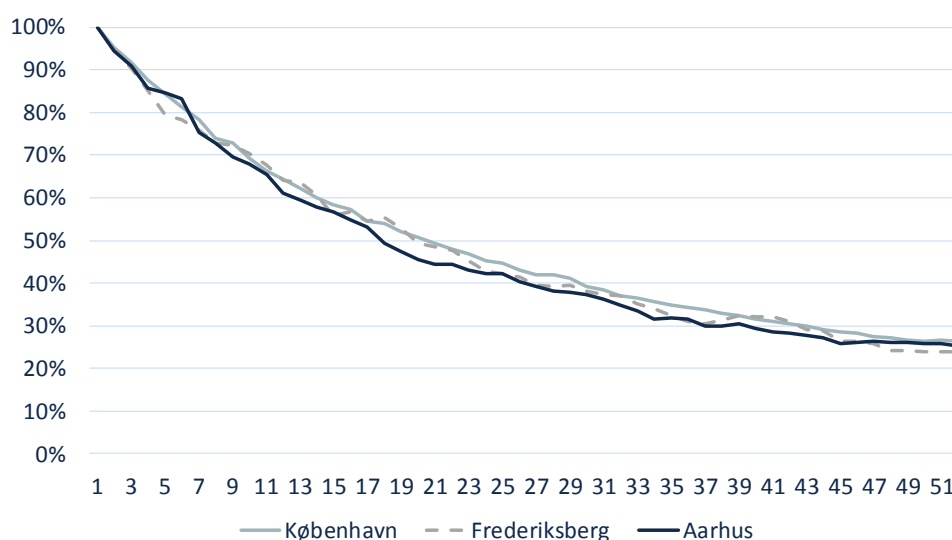
## 6.1 Effekter i indsatsen for ledige dimittender

I Københavns Kommune var der i første halvår 2014 1.730 nyledige dimittender, svarende til 53 pct. af de samlede nyledige akademikere. Ud af samtlige nyledige dimittender var 61 pct. kvinder. Når der kigges på den uddannelsesmæssige baggrund var de tre største grupper humanister (27 pct.), samfundsvidenskab (20 pct.) og erhverv (14 pct.).

Som det fremgår af figur 22, er afgangsraten for dimittender en anelse lavere i Københavns Kommune end i de andre to kommuner.

Figur 22

### Afgangsrater for nyledige dimittender, byer

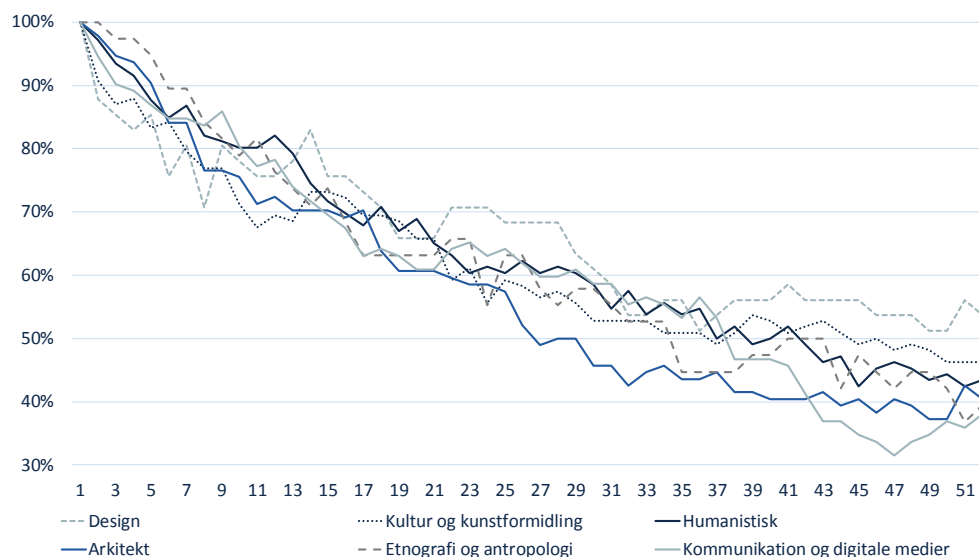


Kilde: Dream, dimittender 1. halvår 2014, afgang til beskæftigelse/SU eller selvforsørgelse. Med tilbagefald. N: København=1.730, Frederiksberg=268, Aarhus=639.

Nogle uddannelsesretninger er særligt prægede af ringe afgangsrater. I Københavns Kommune er de seks uddannelsesretninger med de laveste afgangsrater: Design, humanistisk, etnografi og antropologi, kultur og kunstformidling, arkitekt samt kommunikation og digitale medier.

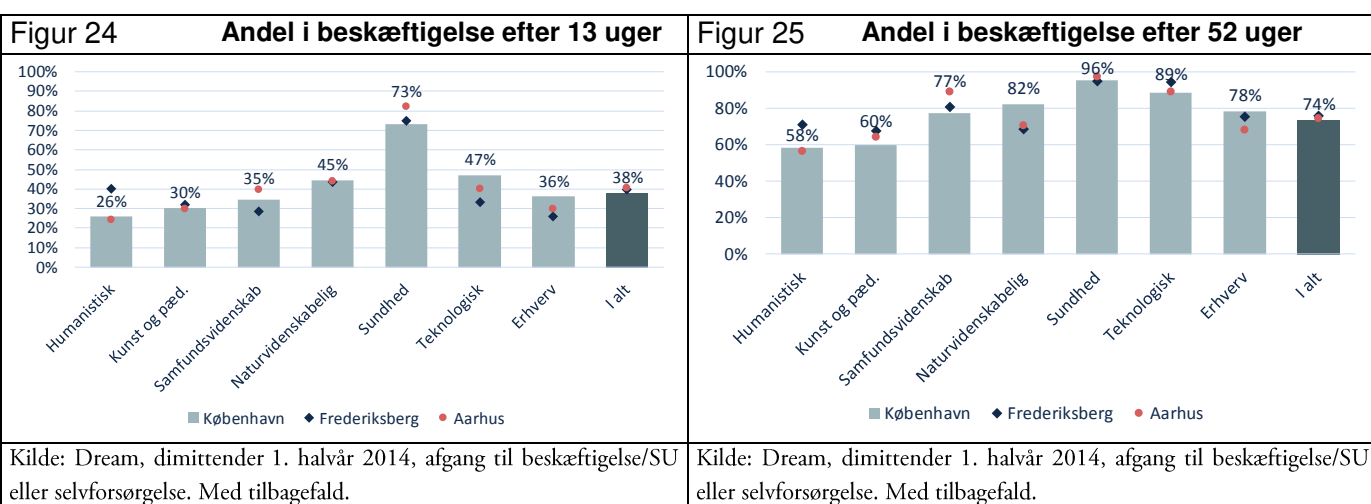
Figur 23

**Afgangsrate for nyledige dimittender i Københavns Kommune, 6 uddannelser med laveste afgangsrater**



Kilde: Dream, dimittender 1. halvår 2014, afgang til beskæftigelse/SU eller selvforsørgelse. Med tilbagefald.

Figureerne herunder belyser andelen af ledige dimittender, der er i beskæftigelse efter henholdsvis 13 og 52 uger i de enkelte byer. Der er, som det fremgår, kun mindre forskelle efter 13 uger. Efter 52 uger er der dog lidt færre af københavnske ledige dimittender med kunstnerisk og pædagogisk baggrund samt samfundsvidenskabelig baggrund, der er kommet i beskæftigelse i forhold til Frederiksberg og Aarhus.



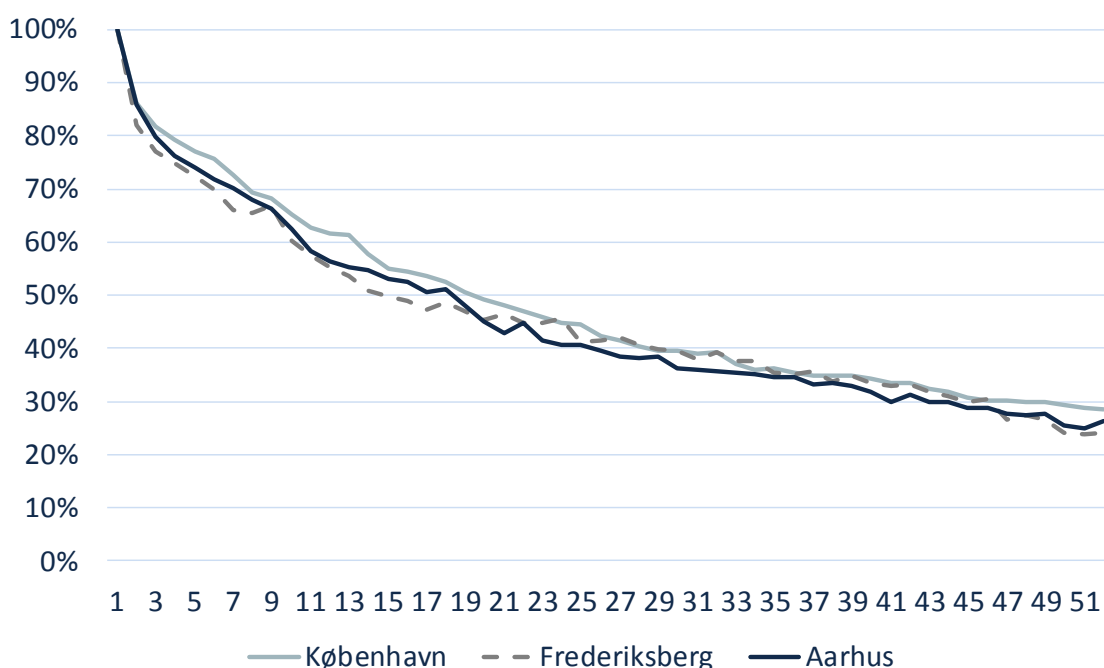


## 6.2 Effekter i indsatsen for øvrige nyledige

I Københavns Kommune var der i første halvår 2014 1.730 øvrige nyledige akademikere<sup>22</sup>, svarende til 47 pct. af de samlede nyledige akademikere. Ud af samtlige øvrige nyledige akademikere er 60 pct. kvinder. Når der kigges på den uddannelsesmæssige baggrund var de tre største grupper humanister (29 pct.), erhverv (14 pct.) og samfundvidenskab (14 pct.).

Afgangsraten for nyledige akademikere (som ikke er dimittender) er en anelse mindre i Københavns Kommune end i Aarhus og Frederiksberg Kommuner, jf. figur 26. I København er 28 pct. af de nyledige AC'ere fortsat ledige 1 år efter ledighedsforløbets start, mens henholdsvis 26 pct. og 24. pct. fortsat er ledige efter et år i Aarhus og Frederiksberg Kommuner.

Figur 26 **Afgangsrate for øvrige nyledige, byer**



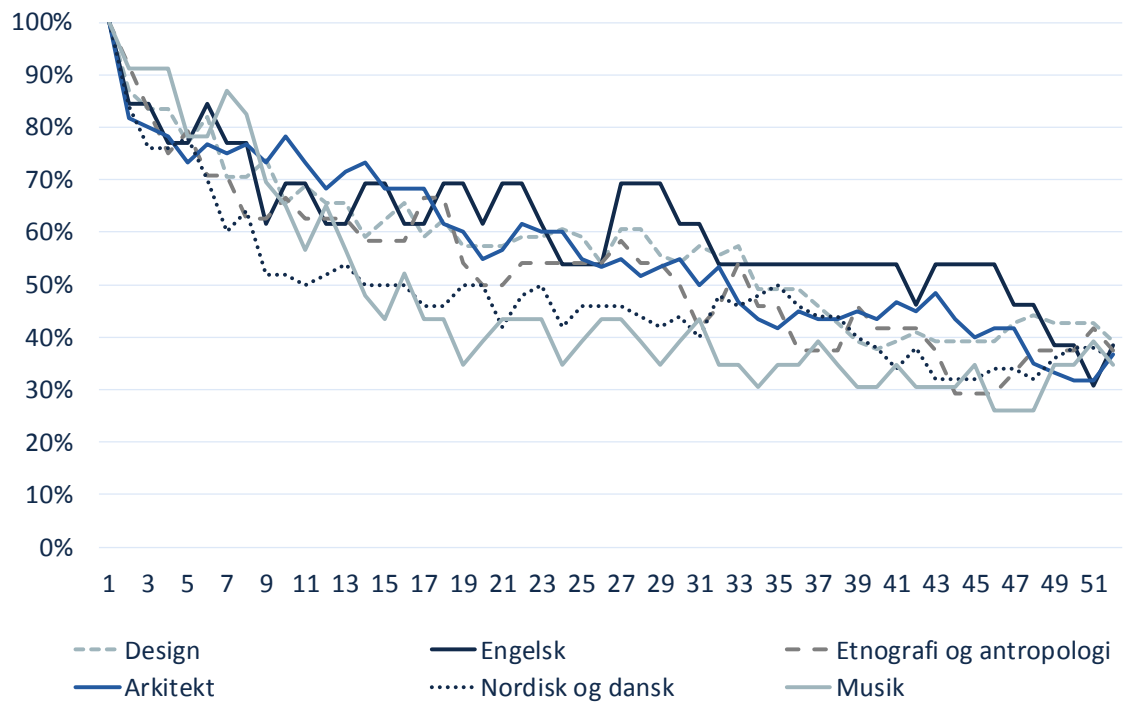
Kilde: Dream, Nyledige AC'ere (ej dimittender) i 1. halvår 2014, afgang til beskæftigelse/SU eller selvforsørgelse. Med tilbagefald. N: København=1.559, Frederiksberg= 311, Aarhus=523.

Blandt gruppen af nyledige – som ikke er dimittender – er der en række grupper af AC'ere, som i særlig grad oplever forøget risiko for langtidsledighed. Nyledige med uddannelser inden for Design, Arkitektur, Engelsk, Nordisk & Dansk, Etnografi & Antropologi samt Musik har en særlig lav afgangsrate til job. Inden for disse uddannelsesgrupper er der således typisk 35-40 pct. af de nyledige, som fortsat er ledige efter 1 års ledighed, jf. figur 27.

<sup>22</sup> Gruppen af øvrige nyledige akademikere er de akademikere der blev ledige i løbet af første halvår 2014 der ikke er dimittender.

Figur 27

**Afgangsrate for AC-ledige med laveste afgangsrater fordelt på uddannelsesbaggrunde**



Kilde: Kilde: Dream, dimittender 1. halvår 2014, afgang til beskæftigelse/SU eller selvforsørgelse. Med tilbagefald

# 7 Jobsøgningsadfærd og mobilitet

## Resume

Hovedpointerne i nærværende kapitel er:

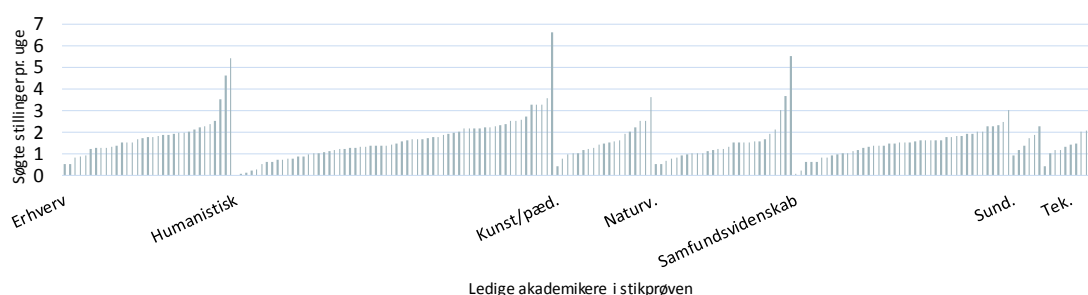
- De ledige søger gennemsnitligt 1,6 stillinger pr. uge
- Der er varians i den faglige mobilitet mellem de forskellige uddannelsesgrupper: Ledige med teknologisk, naturvidenskabelig og humanistisk baggrund søger færre ikke-vidensjob end gennemsnittet (12 pct. af de stillinger de ledige AC'ere søger er ikke-vidensjob). En statistisk analyse der kontrollerer for effekten af køn, alder og uddannelsesmæssig baggrund, viser, at andelen af søgte ikke-vidensjob stiger med 0,12 procentpoint pr. forbrugt dagpengeuge. I begyndelsen af dagpengeperioden er andelen af søgte ikke-vidensjob med 95 pct. sandsynlighed mellem 0-13 pct. Efter 100 forbrugte dagpengeuger er andelen af søgte ikke-vidensjob med 95 pct. sandsynlighed mellem 11-25 pct.
- Der er en betydelig varians i forhold til den geografiske mobilitet for de forskellige uddannelsesgrupper: Ledige humanister har den laveste geografiske mobilitet sammenlignet med de øvrige uddannelsesretninger. En statistisk analyse, der kontrollerer for effekten af køn, alder og uddannelsesmæssig baggrund, viser, at rejsetiden med offentlig transport fra bopæl og til de ansøgte stillinger stiger med cirka 10 sekunder pr. forbrugt dagpengeuge. Om end denne forskel er statistisk signifikant, så er den kun yderst begrænset substantielt signifikant, da det svarer til, at man over et år på dagpenge øger sin gennemsnitlige søgeradius med cirka 8½ minut

## 7.1 Antallet af søgte stillinger

Figur 28 viser antallet af søgte stillinger pr. ledig akademiker pr. uge. De 200 ledige akademikere i stikprøven er fordelt på x-aksen på de forskellige uddannelsesretninger. Inden for samtlige uddannelsesretninger ses, at nogle ledige har en større volumen i deres jobsøgning end andre ledige. Der synes med andre ord ikke umiddelbart at være nogle uddannelsesgrupper, der udmærker sig negativt ved at have en særligt lav volumen i deres jobsøgning.

Figur 28

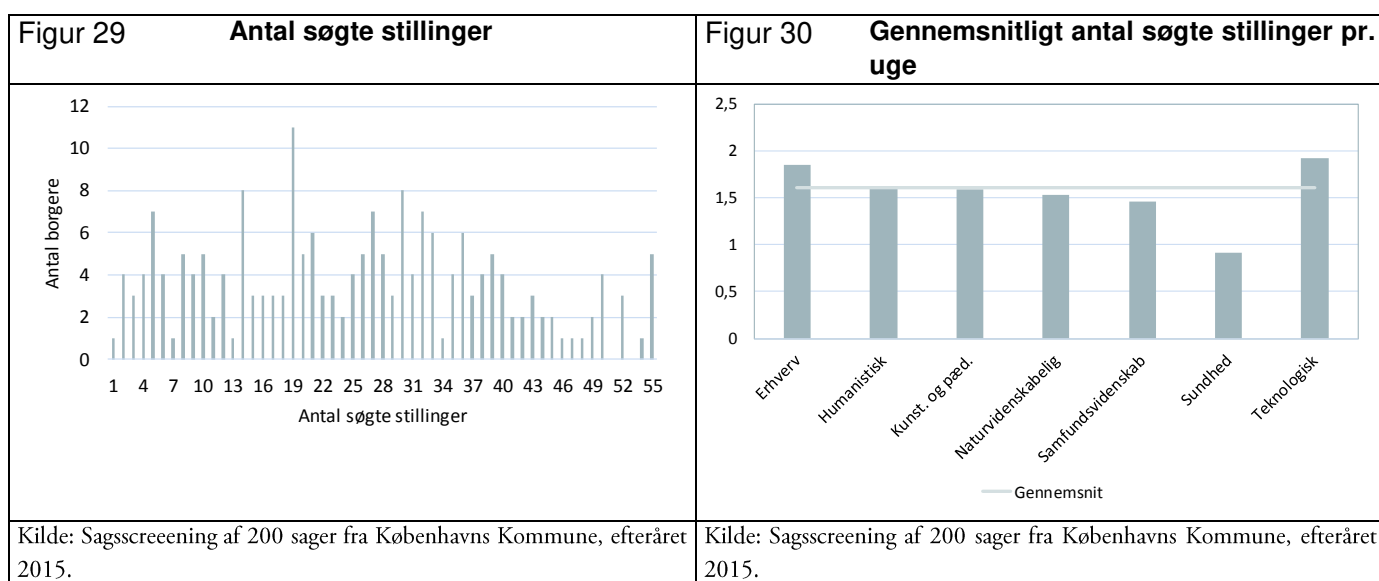
### Antal søgte stillinger pr. ledig akademiker i stikprøven pr. uge



Kilde: Sagsscreening af 200 sager fra Københavns Kommune, efteråret 2015.

Figur 29 viser hvor mange borgere, der har søgt 1, 2, 3 osv. stillinger siden 1/7-2015. En enkelt ledig har kun søgt én stilling og fem ledige har søgt 55 stillinger i perioden fra 1/7-2015 til 2/12-2015.

Figur 30 viser det gennemsnitlige antal søgte stillinger pr. uge fordelt på de forskellige uddannelsesretninger. Som det fremgår af figuren, søger de ledige gennemsnitligt 1,6 stilling pr. uge.



## 7.2 Faglig mobilitet i jobsøgningen

En høj faglig mobilitet i jobsøgningen kan øge sandsynligheden for at komme i beskæftigelse og dermed mindske udgifterne til offentlig forsørgelse. Et afgørende element i en god beskæftigelsesindsats er derfor at sørge for, at de ledige har en høj faglig mobilitet i jobsøgningen.

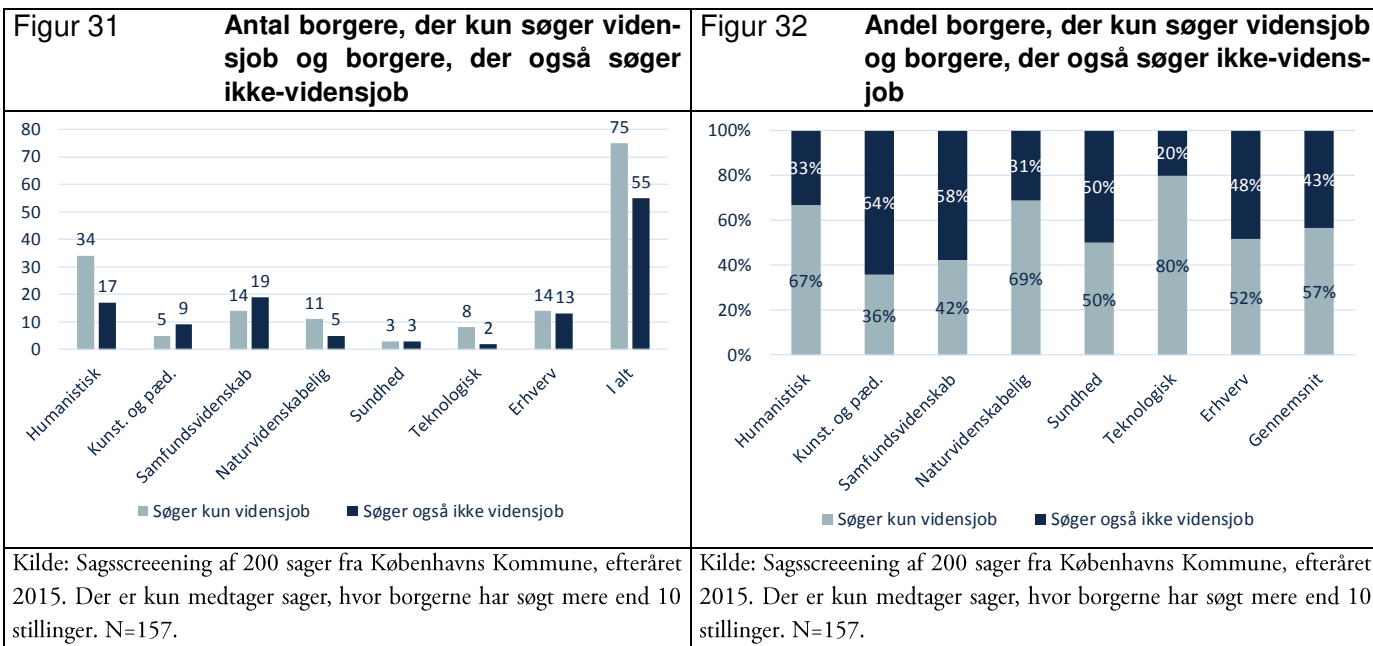
I denne analyse har vi gennemført observationsstudier af 10 borgersamtaler. I størstedelen af samtalerne tilskyndede jobkonsulenterne de ledige til at være faglige mobile. Via screening af 200 borgersager har vi undersøgt, om de ledige så også reelt er faglige mobile.

En måde at måle faglig mobilitet på er, hvorvidt de ledige AC'ere søger arbejde, der ikke er vidensarbejde. Med henblik på at øge jobmulighederne opfordrer Københavns Kommunes jobkonsulenter generelt de ledige til at søge bredt, hvilket også inkluderer ikke-vidensjob.

### Eksempler på ikke-vidensarbejde:

Receptionist, sekretær, opvasker, sælger, værtinde, virksomhedskonsulent, salgsassistent, salgs- og koordinationsmedarbejder, butiksmedarbejder, hotel assistent, pædagog, delivering experience specialist, sales support consultant, make-up artist, lærer, bell captain, fysioterapeut, kirketjener, chat og e-mail supporter, idrætsinstruktør, servicemedarbejder, telemarketing, kasse-assistent, underwriter, materialist, VIP koordinator, regnskabsassistent, pædagogmedhjælper, destination manager, pakkeassistent, planner, omviser, delikatessemedarbejder, fitness medarbejder, tjener, mentor, fotograf, sagsbehandler m.fl.

I figur 31 herunder fremgår det, at 89 af de 157 borgere kun har søgt vidensjob. Det svarer til, at 57 pct. af de ledige akademikere kun søger vidensjob.



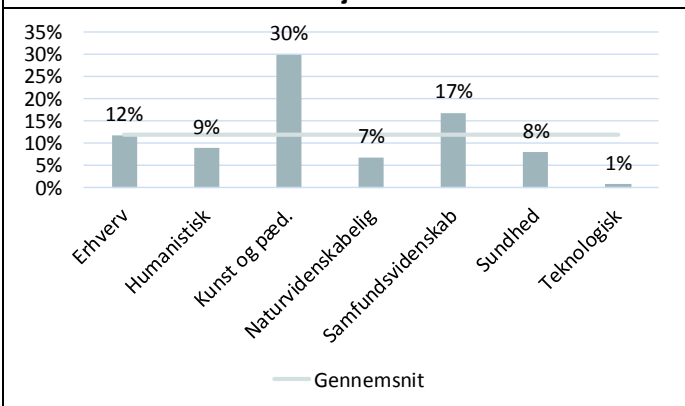
Som det fremgår af figur 33, er omkring 12 pct. af de stillinger, ledige akademikere søger, ikke-vidensarbejde. Det fremgår imidlertid også, at der er en betydelig varians mellem de forskellige uddannelsesområder. Inden for de teknologiske uddannelser er under en pct. af de søgte stillinger ikke vidensarbejde. De kommer til gengæld relativt hurtigt i beskæftigelse. En øget faglig mobilitet for sådanne grupper vil måske føre til kompetencetab fremfor bæredygtige beskæftigelseseffekter.

For ledige med kunstnerisk og pædagogisk baggrund er omkring 30 pct. af de søgte stillinger ikke-vidensarbejde. Når denne gruppe i højere grad søger job som receptionister, tjener etc. kan det være en indikation på, at kortvarige job og dagpengeperioder indgår som en del af en decideret livsstil. En del af denne gruppe af ledige brænder således typisk for at udøve deres kunst/musik. For at finansiere denne livsform påtager de sig småjobs og ikke-vidensarbejde i en kombination med dagpenge med henblik på at forsørge sig selv. Dermed vil denne form for faglig mobilitet typisk ikke føre til en bæredygtig effekt i form af varig fuldtidsbeskæftigelse.

Ledige med humanistisk baggrund, der også har udfordringer med at finde beskæftigelse, søger gennemsnitligt kun ikke-vidensarbejde i 9 pct. af deres ansøgninger. Humanister har med andre ord generelt en lav grad af faglig mobilitet. Dette er særligt kritisk, idet gruppen udgør cirka en tredjedel af samtlige ledige AC'ere i Københavns Kommune, og gruppen samtidig har den højeste gennemsnitlige varighed af ledighedsperioden (35 uger).

Sandsynligheden for at blive langtidsledig er med andre ord relativt høj som humanist – og der er derfor et potentiale for at styrke den faglige mobilitet med henblik på, at flere opnår varig og bæredygtig beskæftigelse.

**Figur 33** Antal søgte stillinger, der ikke er vidensarbejde



Kilde: Sagsscreening af 200 sager fra Københavns Kommune, efteråret 2015. Der er kun medtager sager, hvor borgerne har søgt mere end 10 stillinger. N=157.

Cirka 12 pct. af de stillinger Københavns Kommunes ledige AC'ere søger er ikke-vidensarbejde

**Statistisk analyse af sammenhæng ml. forbrugte dagpengeuger og andelen af ikke-vidensjob, der søges**

Med henblik på at analysere sammenhænge i data er der gennemført en statistisk analyse af effekten af forbrugte dagpengeuger på andelen af søgte ikke-vidensjob. I analysen kontrolleres der for køn, alder og uddannelsesbaggrund. Den statistiske analyse viser, at tre faktorer påvirker andelen af ikke-vidensjob, der søges:

- **Uddannelsesmæssig baggrund:** Ledige med kunstnerisk og pædagogisk baggrund søger cirka 26 procentpoint flere ikke-vidensjob end ledige med en teknologisk uddannelsesbaggrund
- **Køn:** Kvinder søger cirka 9 procentpoint flere ikke-vidensjob end mænd
- **Antallet af forbrugte dagpengeuger:** Andelen af søgte ikke-vidensjob stiger med 0,12 procentpoint pr. forbrugt dagpengeuge. I begyndelsen af dagpengeperioden er andelen af søgte ikke-vidensjob med 95 pct. sandsynlighed mellem 0-13 pct. Efter 100 uger på dagpenge er andelen af søgte ikke-vidensjob med 95 pct. sandsynlighed mellem 11-25 pct.

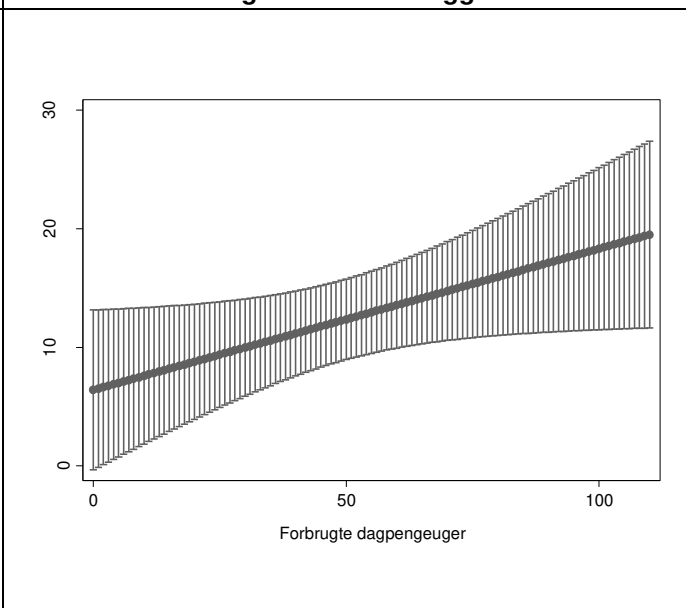
**Figur 34** Statistisk analyse af effekten af forbrugte dagpengeuger på andelen af søgte ikke-vidensjob

Forbrugte dagpengeuger	0,119 **
Alder	-0,116
Køn (kvinde)	8,621 **
- Erhverv	7,495
- Humanistisk	3,608
- Kunst. og pæd.	25,685 ***
- Naturvidenskabelig	1,487
- Samfundsvidenskab	12,036
- Sundhed	0,956
Konstant	-1,903
R <sup>2</sup>	0,140
n	157

Note: Tabellen afrapporter ustandardiserede beta-koefficienter. Den uddannelsesmæssige referencekategori er teknologiske udd.

\*p<0,1 \*\*p<0,05 \*\*\*p<0,01

**Figur 35** Den marginale effekt af forbrugte dagpengeuger på andelen af søgte ikke-vidensjob, når der kontrolleres for køn, alder og uddannelsesbaggrund



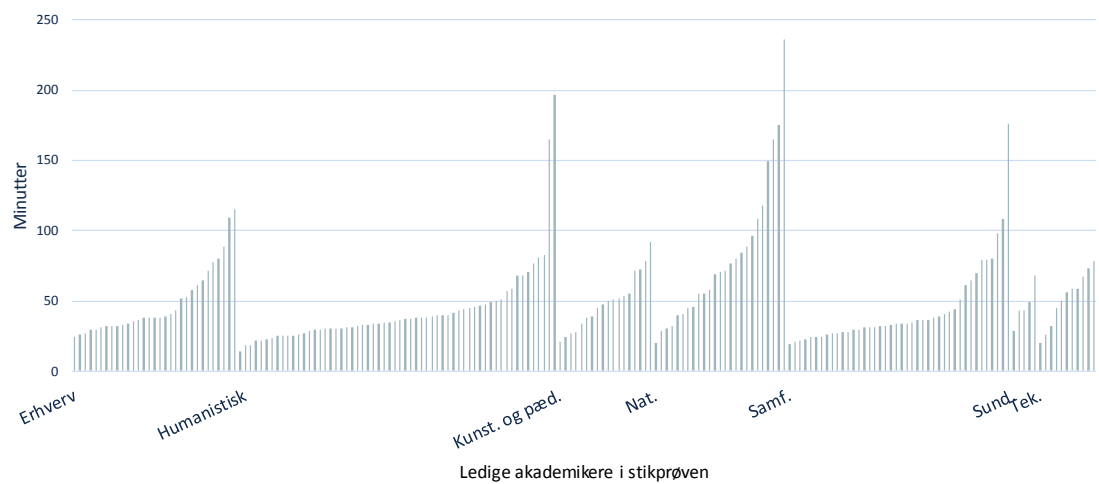
### 7.3 Geografisk mobilitet i jobsøgningen

En høj geografisk mobilitet i jobsøgningen kan øge sandsynligheden for at komme i beskæftigelse og dermed mindske udgifterne til offentlig forsørgelse. Et afgørende element i en god beskæftigelsesindsats er derfor at sørge for, at de ledige har en høj geografisk mobilitet i jobsøgningen. I denne analyse har vi undersøgt den faktiske søgeadfærd og geografiske mobilitet blandt de ledige, målt i form af den gennemsnitlige transporttid til ansøgte job.

Nedenstående figur illustrer den gennemsnitlige transporttid fra de enkelte borgeres bopæl til de stillinger, som de har søgt<sup>3</sup>. Som det fremgår, er der stor forskel på borgernes geografiske mobilitet.

Figur 36

#### Gennemsnitligt transporttid fra bopæl til søgte stillinger for de 200 ledige akademikere i stikprøven

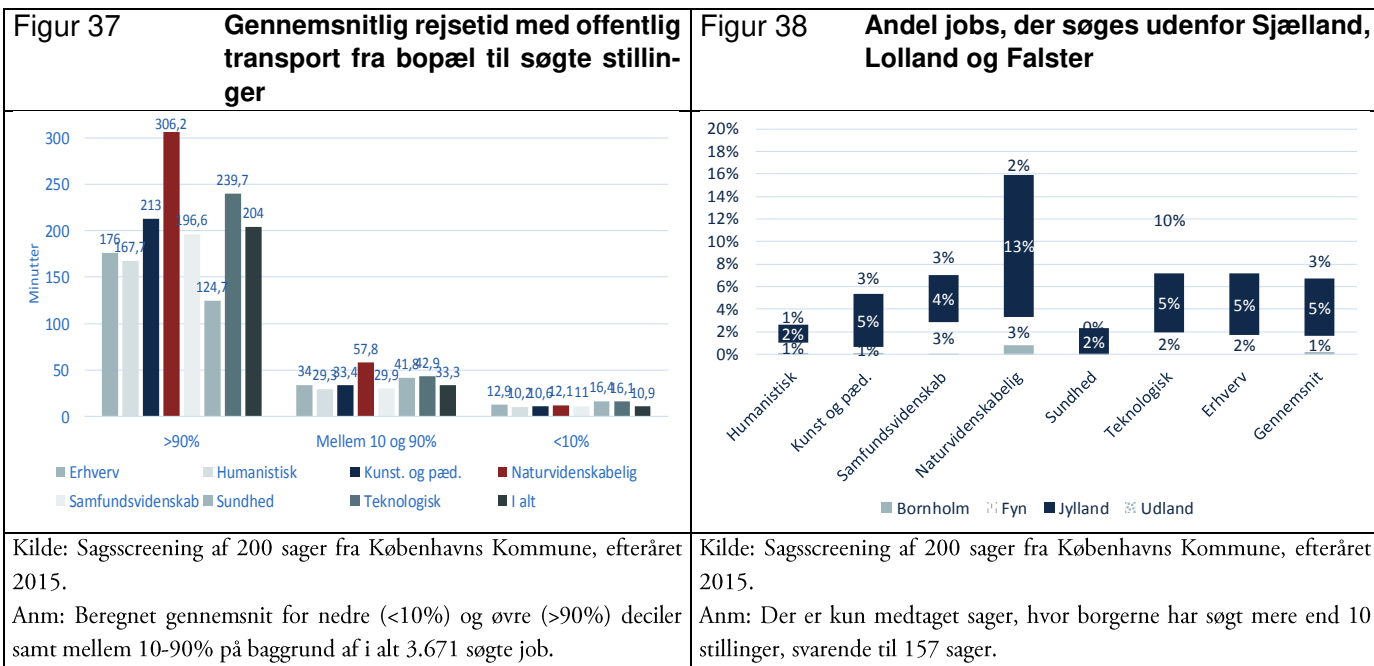


Kilde: Sagsscreening af 200 sager fra Københavns Kommune, efteråret 2015.

Figurene herunder belyser den faglige mobilitet på to forskellige måder. I figuren til venstre kigges på den gennemsnitlige rejsetid med offentlig transport fra bopælen til de søgte stillinger for de forskellige uddannelsesstyper. Figuren til højre viser andelen af stillinger, der søges uden for Sjælland, Lolland og Falster. Som det fremgår af figurene, er ledige med naturvidenskabelig baggrund markant mere geografisk mobile end ledige med andre uddannelsesmæssige baggrunde. Ledige med humanistisk baggrund er blandt de mindst geografisk mobile.

Variationen i forhold til den gennemsnitlige rejsetid mellem de forskellige uddannelsesmæssige retninger afspejler, at der søges massivt inden for Storkøbenhavn, men at nogle ledige med for eksempel naturvidenskabelige og teknologiske uddannelsesmæssige baggrunde i højere grad søger stillinger uden for Sjælland, Lolland og Falster.

<sup>3</sup> For hver stilling borgerne har lagt i joblog er der via google maps beregnet køretiden i minutter med offentlig transport fra borgernes bopælspostnummer og til postnummeret for den ansøgte stilling (med afgang mandag morgen 7.30). Samlet set er afstanden kodet for 5.073 ansøgte stillinger.



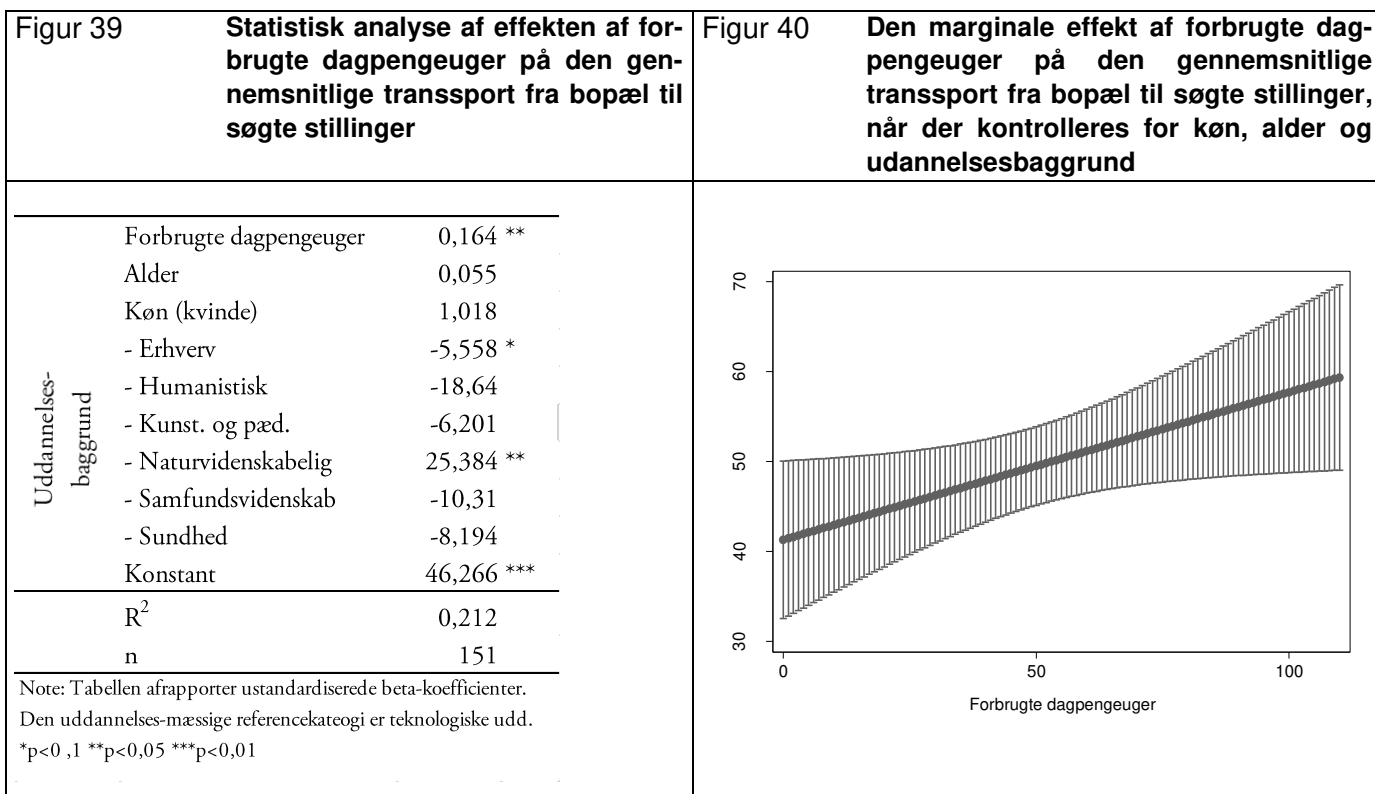
**Statistisk analyse af sammenhæng ml. forbrugte dagpengeuger og gns-transsport fra bopæl til søgte stillinger**

Med henblik på at analysere sammenhænge i data er der gennemført en statistisk analyse af effekten af forbrugte dagpengeuger på den gennemsnitlige transsporttid fra borgernes bopæl til de søgte stillinger. I analysen kontrolleres der for køn, alder og uddannelsesbaggrund.

Den statistiske analyse viser, at to faktorer påvirker den gennemsnitlige transsporttid fra borgernes bopæl til de søgte stillinger:

- **Uddannelsesmæssig baggrund:** Ledige med en uddannelsesbaggrund i erhvervsøkonomi, sprog og kommunikation søger jobs, hvor den gennemsnitlige transsporttid fra bopælen og til arbejdspladsen er 5 ½ minutter kortere end ledige med en teknologisk uddannelse. Ledige med en uddannelsesbaggrund i erhvervsøkonomi, sprog og kommunikation søger jobs, hvor den gennemsnitlige transsporttid fra bopælen og til arbejdspladsen er 25 minutter længere end ledige med en teknologisk uddannelse.
- **Antallet af forbrugte dagpengeuger:** Den gennemsnitlige transsporttid fra bopælen til de søgte stillinger stiger med 10 sekunder pr. forbrugt dagpengeuge. I begyndelsen af dagpengeperioden er den gennemsnitlige transsporttid fra bopælen til de søgte stillinger med 95 pct. sandsynlighed mellem 33-50 minutter. Efter 100 forbrugte dagpengeuger er den gennemsnitlige transsporttid fra bopælen til de søgte stillinger med 95 pct. sandsynlighed mellem 49-66 minutter.





**Svag effekt af antallet af forbrugte dagpengeuger på borgernes geografiske mobilitet**

Det forhold, at der er en statistisk signifikant effekt af antallet af uger på dagpenge og de lediges geografiske mobilitet, betyder ikke nødvendigvis, at der er en substantiel effekt. Nærværende analyse viser, at den gennemsnitlige transporttid fra de lediges bopæl til de ansøgte stillinger stiger med 10 sekunder pr. forbrugt dagpengeuge, hvilket svarer til, at de ledige efter et år på dagpenge har forøget deres gennemsnitlige søgeradius med 8½ minut.

**Lovgivning ift. transporttid fra bopæl til arbejdsplads**

Bekendtgørelse 701 af 27/5-2015 om rådighed foreskriver:

- "Et medlem skal som udgangspunkt kunne overtage arbejde med en samlet daglig transporttid på op til 3 timer med offentlige transportmidler. Efter 3 måneders sammenlagt ledighed skal medlemmet kunne overtage arbejde med en samlet daglig transporttid på mere end 3 timer med offentlige transportmidler", jf. §9
- "Et medlem skal i særlige situationer kunne overtage arbejde med en samlet daglig transporttid på op til 4 timer med offentlige transportmidler", jf. §9, stk. 2
- "Et medlem, der er mellem- eller højtuddannet, skal uanset daglig transporttid kunne overtage arbejde, hvis det er nødvendigt for at få ledige stillinger besat med kvalificeret arbejdskraft", jf. §9, stk. 3

**Betydeligt potentiale for at øge de lediges geografiske mobilitet**

Med udgangspunkt i den eksisterende lovgivning, der indeholder skærpede krav til den geografiske mobilitet for højtuddannet arbejdskraft, er det Marselisborgs vurdering, at der er et betydeligt potentiale i forhold til at øge de lediges geografiske mobilitet. Et særligt opmærksomhedspunkt i denne sammenhæng er gruppen af humanister, der udgør en tredjedel af samtlige ledige akademikere, har den længste gennemsnitlige varighed og samtidig har den laveste geografiske mobilitet.

# 8 Nationale og internationale undersøgelser og erfaringer på AC-området

## Resume

- Der er kun i begrænset omfang gennemført internationale undersøgelser af AC-indsatser
- AC-indsatsen i Aarhus Kommune adskiller sig på en række områder fra Københavns Kommune. Indsatsen er blandt andet hjemtaget fra Anden aktør til kommunen, der anvendes mere tid/ressourcer til individuelle samtaler og der lægges i kontaktføreløbet vægt på udarbejdelse af en samlet jobsøgningsplan (ABC) til hver enkelt ledig. Om end Aarhus Kommune's AC-indsats adskiller sig fra Københavns Kommunes indsatsmodel, så har det ikke i nærværende analyse været muligt at dokumentere forskelle i beskæftigelseeffekter

Kapitlet er struktureret i to afsnit. Første afsnit opsummerer kort de internationale undersøgelser og erfaringer på området, mens der i andet afsnit foretages en overordnet sammenligning af Københavns og Aarhus' indsatsmodel for ledige AC'ere.

## 8.1 Internationale undersøgelser og erfaringer

Dette afsnit beskriver kort internationale undersøgelser og erfaringer på dagpengeområdet. Afsnittet bygger på eksisterende litteraturreviews gennemført dels i forbindelse med dagpengekommissionens arbejde og dels af Københavns Kommune. Afsnittet er således ikke et totalt litteraturreview, da det ligger udenfor analysens opdrag.

I forbindelse med dagpengekommissionen blev der gennemført et større litteraturreview af den internationale litteratur på dagpengeområdet<sup>4</sup>. Litteraturreviewet af over 150 analyser indeholder hovedsageligt undersøgelser af indretningen af ydelsessystemet og ikke selve den aktive indsats, der er omdrejningspunktet i nærværende analyse.

Litteraturreviewet gennemført i forbindelse med dagpengekommissionens arbejde understøtter således konklusionen i den forskningsoversigt, der er gennemført af Københavns Kommune, som peger på, at AC-området generelt ikke undersøges i særskilte forskningsprojekter.

Arbejdsmarkedets Erhvervsråd har dog i 2015 undersøgt hvilke faktorer, der påvirker nyuddannede akademikeres sandsynlighed for at komme i beskæftigelse<sup>5</sup>.

Analysen peger på, at følgende faktorer er afgørende:

- At indsatsen påbegyndes tidligt. Gerne allerede i løbet af studietiden
- At studerende har studierelevant arbejde. Undersøgelsen viser, at et studiejob på mindst 16 timer pr. uge inden for den relevante branche reducerer ledighedsrisikoen mere end gode karaktere og hurtig afslutning af studiet
- Tidspunktet for starten på jobsøgningen. Unge, der søger allerede inden, at de har afsluttet studiet, har således lavere dimittend ledighed end unge, der påbegynder jobsøgningen senere.

<sup>4</sup> Andersen, Svarer og Vejlin (2015) "Litteraturreview af effekter af indretningen af arbejdsløshedsunderstøttelsessystemer".

<sup>5</sup> Arbejdsmarkedets Erhvervsråd (2015) "Ledighedsrisiko blandt nyuddannede akademikere".

Derudover synes der at være enighed i forskningen om, at privat løntilskud er den virksomhedsrettede indsats, der medfører de bedste beskæftigelseseffekter ift. jobparate ledige<sup>6</sup>.

## 8.2 Nationale erfaringer fra andre kommuners AC-indsats

Med henblik på at afdække hvorledes andre uddannelsesbyer har struktureret AC-indsatsen, har vi som en del af nærværende analyse kontaktet Aarhus og Frederiksberg Kommune for at høre, om de ville deltage i analysen. Da Frederiksberg Kommune ikke inden for opgavens tidsmæssige ramme havde mulighed for at deltage, består dette afsnit af en sammenlignende analyse af indsatsmodellerne på AC-området i Aarhus og Københavns Kommune.

Figur 41

### Sammenligning af AC-indsatsmodeller i København og Aarhus

	København	Aarhus
Tid pr. samtale*	30 minutter	45 minutter
Anvendelse af 2. aktør	Høj	Lav
Samtalekoncept	Vægt på indgåelse af aftaler om job-søgningsaktivitet efter hver samtale	Vægt på en sammenhængende jobplan – ABC jobplan
Bevilling af kurser	Ja (krav om arbejdsgivererklæring)	Ja (ej krav om arbejdsgivererklæring)

\* Den afsatte tid dækker forberedelse, gennemførelse og efterbehandling

AC-indsatserne i København og Aarhus Kommune adskiller sig på en række parametre:

I Københavns Kommune er der afsat 30 minutter til forberedelse, gennemførelse og efterbehandling af samtalerne, mens der i Aarhus Kommune er afsat 45 minutter til hver samtale. Selvom der ikke kan påvises en generel sammenhæng mellem den afsatte tid til samtaler og samtaleeffekt, så vurderes det, at en øget tid samtaler – særlig i starten af kontaktføreløbet – kan forbedre muligheden for at initiere en forandringsproces hos den enkelte ledige med fokus på en solid afklaring af den enkeltes kompetencer og muligheder og en samtidig udfordring af den enkeltes faglige og geografiske mobilitet.

Forskellen i afsat tid til samtaler mellem de to kommuner skal samtidig ses i lyset af, at Københavns Kommune i stort omfang anvender andre aktører, som varetager det intensiverede kontaktføreløb med myndighed på vegne af jobcenteret. Den anvendte samtaletid hos anden aktør kan således i mange situationer overstige 30 minutter, herunder i starten af kontaktføreløbet.

I Københavns Kommune anvendes andre aktører som en integreret del af indsatsen med udlægning af myndighedsopgaver. I Aarhus Kommune har man valgt at hjemtage indsatsen.

Københavns Kommunes samtalekoncept indebærer en detaljeret styringsmæssig ramme omkring hver enkelt samtale med vægt på, at der ved hver samtale tages afsæt i borgerens udviklingsmål samt indgås aftale med borgeren om søgning af konkrete job frem til næste samtale. Et omdrejningspunkt i samtalekonceptet er således indgåelse af konkrete aftaler ved hver enkelt samtale som skal understøtte retning og fremdrift i den enkeltes jobsøgning.

I Aarhus Kommune er samtalekonceptet bygget op omkring udarbejdelse af en individuel ABC-jobplan til hver enkelt ledig. ABC jobplanen angiver henholdsvis borgerens foretrukne job (A), de gode og acceptable job (B) og

<sup>6</sup> Se for eksempel Carsten Koch-udvalgets arbejde.

job, som er mindre eftertragtede for borgeren, men som dog kan være en trædesten til mere attraktive job (C). ABC-jobplanen indebærer at der fra forløbets start sættes fokus på at udvikle en differentieret og realistisk jobplan, hvor der fra starten af ledighedsforløbet søges både mod plan A, B og C. Et centralt fokus i ABC-jobplanen er at understøtte en høj faglig og geografisk mobilitet fra start i ledighedsforløbet.

I Aarhus Kommune har jobkonsulenterne mulighed for at bevilge nogle få specifikke kurser til grupper af ledige, som erfaringsmæssigt forøger deres jobchancer som følge af kurset. I Københavns Kommune kan jobkonsulenterne igangsætte tilbud hos andre aktører til ledige og bevilling af kurser til ledige akademikere kan tilbydes, såfremt der foreligger en arbejdsgivererklæring.

På trods af at der er en række forskelle på AC-indsatsen i Københavns Kommune og Aarhus Kommune, har det ikke i nærværende analyse været muligt at dokumentere forskelle i beskæftigelseseffekterne på AC-området i de to kommuner.