



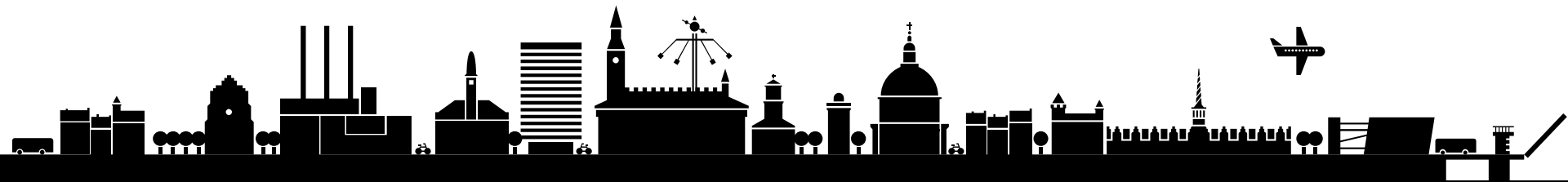
# VÆKST GENNEM JOB OG UDDANNELSE

---

BESKÆFTIGELSES- OG INTEGRATIONSFORVALTNINGEN

# HOVEDPUNKTER FRA ANALYSER AF UDSATTE BORGERE I KØBENHAVNS KOMMUNE

BESKÆFTIGELSES- OG INTEGRATIONSFORVALTNINGEN





# INDHOLD

---

- **BORGERFORLØB**
- **HOVEDPUNKTER FRA ANALYSEN OM UDSATTE BORGERE**
- **HOVEDPUNKTER FRA MENTORANALYSEN**
- **LÆRINGSPUNKTER FRA BIU'S STUDIETUR TIL NEW YORK**



# BORGERFORLØB

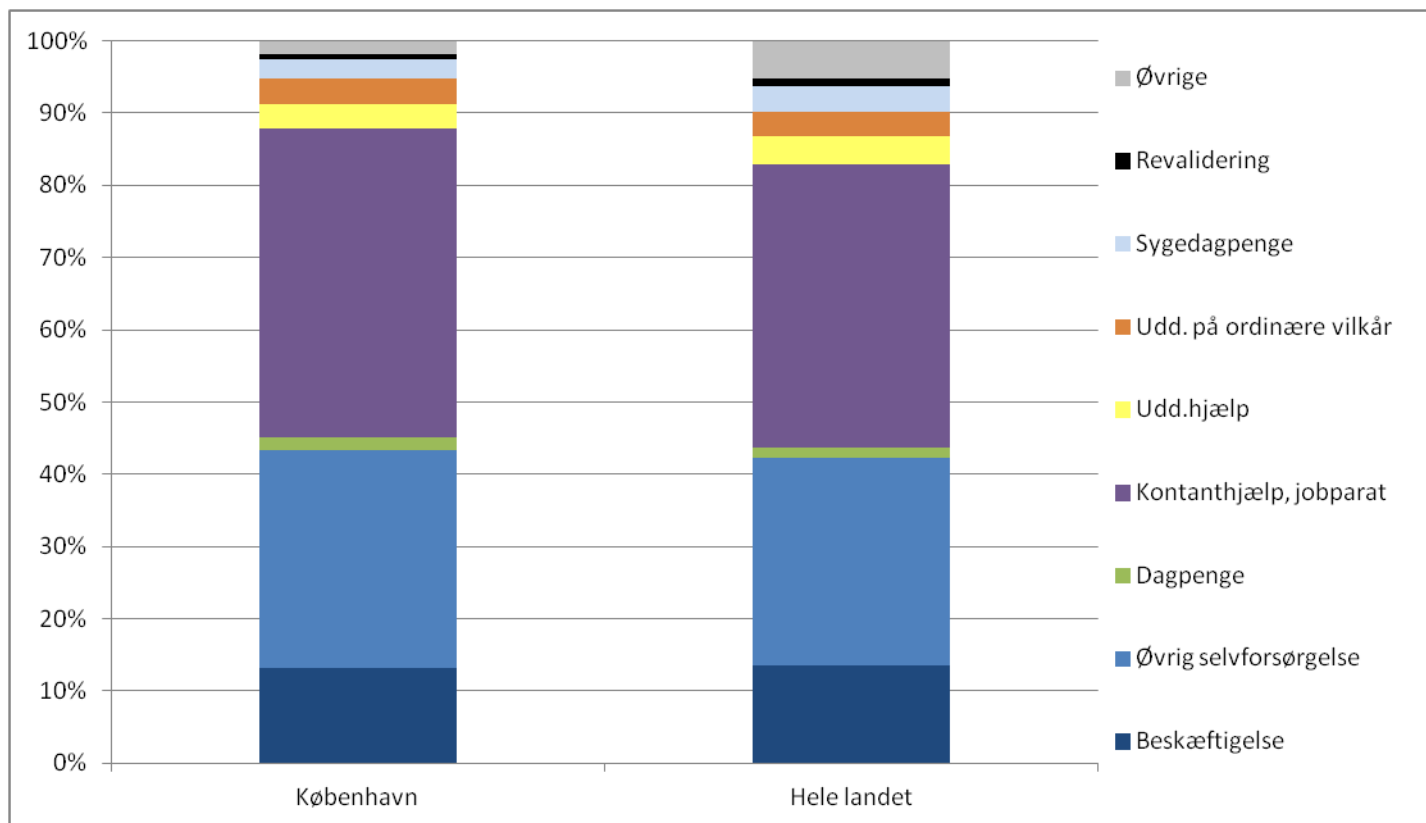
---

## DE FØLGENDE SLIDES VIL VISE FORLØBENE (LOVKRAV OG PRAKSIS) FOR:

1. Aktivitetsparate kontanthjælpsmodtagere
2. Borgere i fleksjob
3. Ledige fleksjobbere
4. Borgere i ressourceforløb
5. Borgere i revalidering



# HVOR VAR BORGERNE INDEN DE BLEV AKTIVITETSPARATE KONTANTHJÆLPSMODTAGERE?



Aktivitetsparate borgere, der har påbegyndt et kontanthjælpsforløb som aktivitetsparat i 2014 og deres status umiddelbart før



# FORLØB FOR AKTIVITETSPARATE KONTANTHJÆLPSMODTAGERE

## LOVKRAV TIL INDHOLD I FORLØB FOR AKTIVITETSPARATE KONTANTHJÆLPSMODTAGERE

Samtaler: Fire samtaler på 12 måneder (første samtale i den første uge)

Samtale

Samtale

Samtale

Samtale

Aktivering (6. måned, dernæst 12. måned)

Vejledning og  
opkvalificering

**Mentor**

*(Hvis borger ikke er i stand til at deltage i aktivering, tilknyttes helhedsorienteret mentor)*

Virksomheds-  
praktik eller  
løntilskud

Afgang til  
andre ordninger

Job/  
uddannelse

Målgruppe: Kontanthjælpsmodtagere, der ikke er klar til at tage et job inden for tre måneder

# FORLØB FOR AKTIVITETSPARATE KONTANTHJÆLPSMODTAGERE – I PRAKSIS

## Samtaler

Samtale

Samtale

Samtale

Samtale

*Serviceniveau: Samtaler hver 3. måned*

## Aktivering

**Vejledning og  
opkvalificering:**  
51,5 pct.

Aktiveringstilbud: 48 pct.

Ordinær uddannelse: 3,5 pct.

**Mentor:**  
37 pct.

Helhedsorienteret mentor: 33 pct.

Fastholdelsesmentor: 4 pct.

**Virksomheds-  
praktik eller  
løntilskud:**  
11,5 pct.

Privat: 8,5 pct.

Offentligt: 3 pct.

*Lovkrav til aktivering:*

*Minimum to ugers varighed. Hvis borger ikke er klar til at deltage i aktivering, tilknyttes en helhedsorienteret mentor*

*Første aktivering senest efter 6 måneder, dernæst hver 12. måned*

Afgang til  
andre ordninger

Job/  
uddannelse



# FORLØB FOR BORGERE I FLEKSJOB – LOVKRAV & PRAKSIS

## INDHOLD I ET FORLØB FOR BORGERE I FLEKSJOB – LOVKRAV & PRAKSIS

### Opfølgningssamtaler

Samtale

Samtale

*Lovkrav: Opfølgningssamtaler med 2½ års mellemrum*

### Fleksjob:

*Borgere under 40 år: Midlertidige fleksjob*

*Borgere over 40 år: Først midlertidigt, dernæst mulighed for permanent*

**Permanent fleksjob**

**Midlertidigt fleksjob**

**Status**  
Skal borger  
fortsætte i  
fleksjob?

**Fleksjob**

Afgang til  
andre ordninger

*Målgruppe: Borgere med varigt og væsentligt nedsat arbejdsevne*



# FORLØB FOR LEDIGE FLEKSJOBBERE

## LOVKRAV TIL INDHOLD I FORLØB FOR LEDIGE FLEKSJOBBERE

Samtaler: Samtale hver tredje måned (første samtale inden for de første tre uger)

Revurdering: efter 12 måneders ledighed

Samtale

Samtale

Samtale

Revurdering

Afgang til  
andre ordninger

### Aktivering

#### Aktivering, som borger har ret til:

- Inden for de første 9 mdr. ledighed: Ret til 6 ugers jobrettet kursus eller uddannelse
- Efter 6 mdr. ledighed: Ret til henvisning til anden aktør (AA) mhp. at etablere fleksjob

#### Aktivering, som borger har pligt til:

- Efter første revurdering efter 12 mdr.: Pligt til henvisning til AA mhp. fleksjob
- Hvis borger har været i fleksjob i 9 mdr. og derefter ledig i 12: Pligt til henvisning til AA mhp. fleksjob

Fleksjob



## INDHOLD I FORLØB FOR LEDIGE FLEKSJOBBERE – I PRAKSIS

Samtaler: Samtale hver tredje måned (første samtale inden for de første tre uger)

Revurdering: efter 12 måneders ledighed

Samtale

Samtale

Samtale

Revurdering

Afgang til  
andre ordninger

### Aktivering

Vejledning og  
opkvalificering:  
45 pct.

Aktiveringstilbud: 45 pct.

Ordinær uddannelse: 0 pct.

Mentor:  
5 pct.

Fastholdelsesmentor: 4 pct.

Helhedsorienteret mentor: 1 pct.

Virksomheds-  
praktik eller  
løntilskud:  
24 pct.

Privat: 17 pct.

Offentligt: 7 pct.

Øvrige:  
26 pct.

Aktiveringstilbud: 45 pct.

Fleksjob



# FORLØB FOR BORGERE I RESSOURCEFORLØB

## LOVKRAV TIL INDHOLD I ET RESSOURCEFORLØB

Samtaler: Mindst seks samtaler på 12 måneder

Samtale

Samtale

Samtale

Samtale

Samtale

Samtale

Indhold i ressourceforløb måned)

**Ressourceforløb**  
(Beskæftigelses-, sundheds- og social indsats)

Afgang til  
andre ordninger

Arbejds-  
evnen er  
forbedret

*Målgruppe: Borgere med komplekse problemstillinger, der har behov for at få udviklet arbejdsevnen*

## INDHOLD I ET RESSOURCEFORLØB - I PRAKSIS

Samtaler: Mindst seks samtaler på 12 måneder

Samtale

Samtale

Samtale

Samtale

Samtale

Samtale

Afgang til  
andre ordninger

### Aktive tilbud i ressourceforløb

**Vejledning og  
opkvalificering:  
51 pct.**

Aktiveringstilbud: 51 pct.

Ordinær uddannelse: 0 pct.

**Mentor:  
40 pct.**

Helhedsorienteret mentor: 22 pct.

Fastholdelsesmentor: 18 pct.

**Virksomheds-  
praktik eller  
løntilskud:  
10 pct.**

Privat: 6 pct.

Offentligt: 4 pct.

Arbejds-  
evnen er  
forbedret



# FORLØB FOR BORGERE I REVALIDERING

## LOVKRAV TIL INDHOLD I ET REVALIDERINGSFORLØB

Samtaler: Samtaler hver tredje måned

Samtale

Samtale

Samtale

Samtale

Indhold i revalidering

### Revalidering

(Uddannelse, virksomhedspraktik, løntilskud eller etablering af selvstændig virksomhed)

Afgang til  
andre ordninger

Klar til at  
tage et job

*Målgruppe: Borgere som pga. begrænsning i arbejdsevnen har brug for hjælp til at komme ind på arbejdsmarkedet*

## INDHOLD I ET REVALIDERINGSFORLØB – I PRAKSIS

Samtaler: Samtaler hver tredje måned

Samtale

Samtale

Samtale

Samtale

Aktive tilbud i revalidering

Vejledning og  
opkvalificering:  
39 pct.

Aktiveringstilbud: 26 pct.

Ordinær uddannelse: 13 pct.

Mentor:  
45 pct.

Helhedsorienteret mentor: 4 pct.

Fastholdelsesmentor: 41 pct.

Virksomheds-  
praktik eller  
løntilskud:  
17 pct.

Privat: 11 pct.

Offentligt: 6 pct.

Afgang til  
andre ordninger

Klar til at  
tage et job



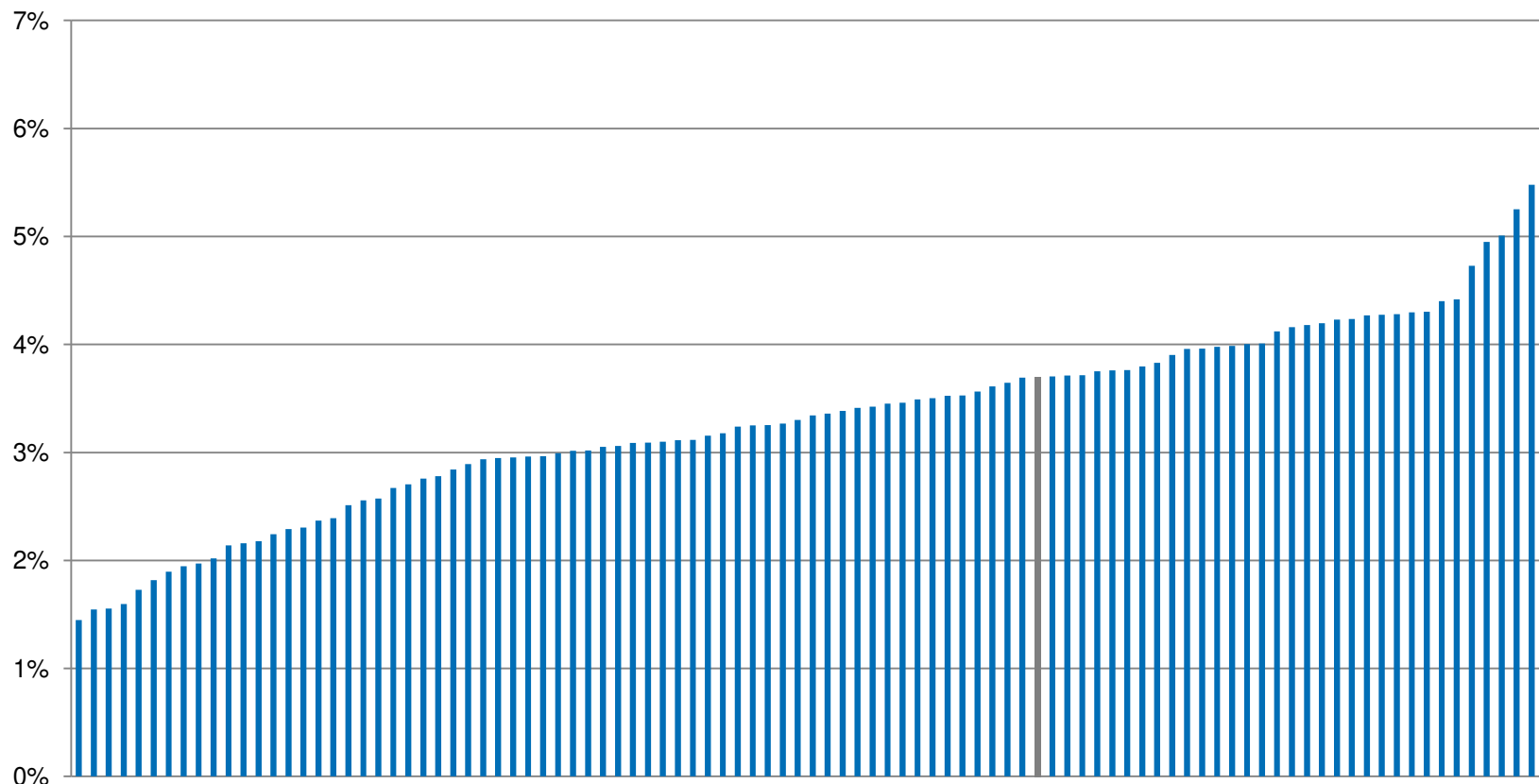
# HOVEDPUNKTER FRA ANALYSEN

---

- De udsatte borgere udgør 6,2 pct. af befolkningen i København
- 40 pct. har modtaget kontanthjælp i over tre år
- 7 pct. færre har forladt målgruppen efter det første år, sammenlignet med klyngen
- Virksomhedsrettet aktivering udgør ca. 30 pct. i København og i klyngen ca. 48 pct.
- København har samme afgang til beskæftigelse, men gør mindre brug af ordninger som ressourceforløb, revalidering og fleksjob
- Ledigheden blandt de fleksjobvisiterede i København er på knap 35 pct., i resten af klyngen er ledigheden i gennemsnit 20 pct.



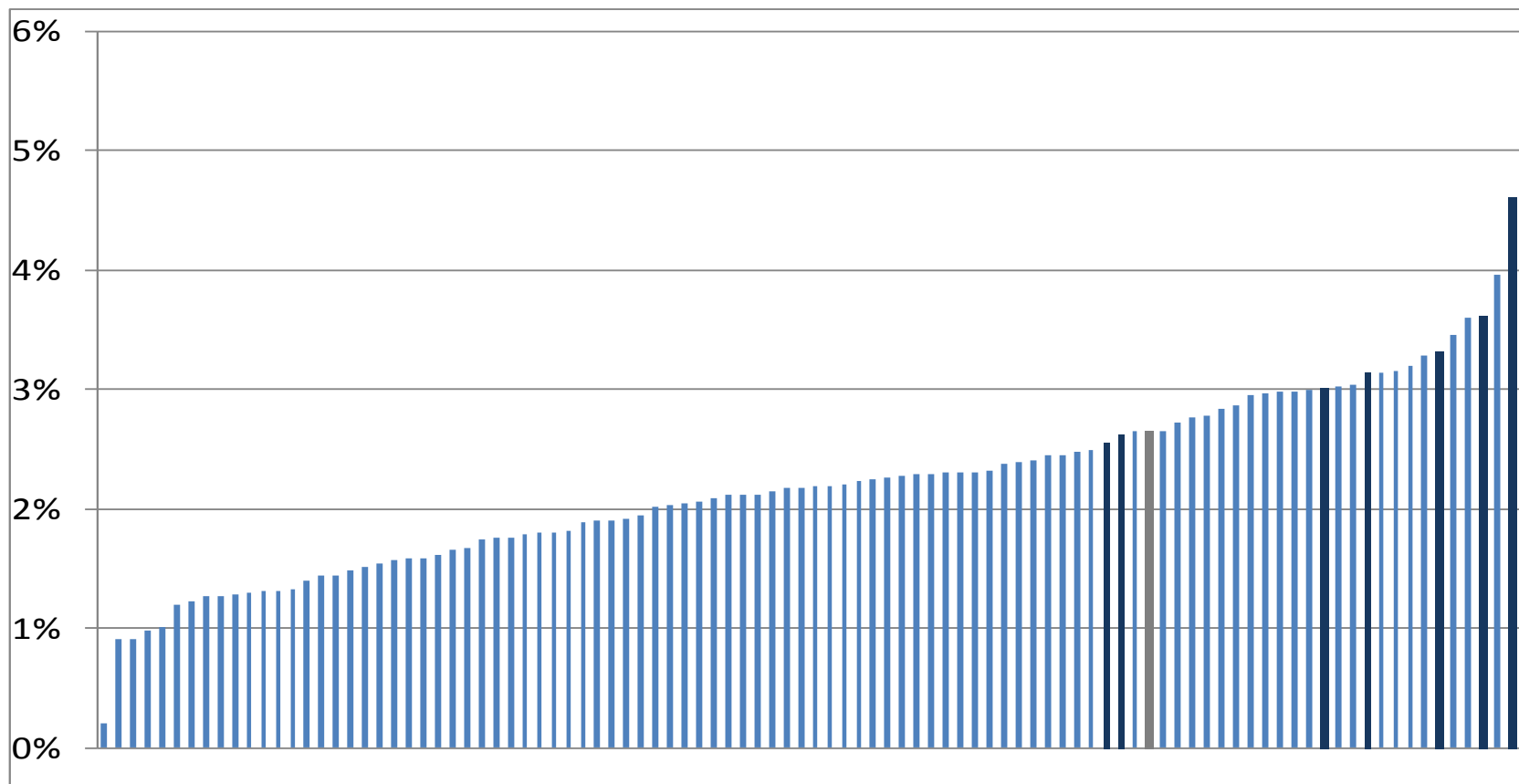
# UDSATTE BORGERES ANDEL AF BEFOLKNINGEN I KØBENHAVN OG RESTEN AF LANDET



Udsatte borgere over 30 år som andel af befolkningen i alle landets kommuner. København er markeret med rødt

De udsatte borgere er: aktivitetsparate kontanthjælpsmodtagere, fleksjobbere, borgere i ressourceforløb og borgere i revalidering

# AKTIVITETSPARATE KONTANTHJÆLPSMODTAGERE SOM ANDEL AF BEFOLKNINGEN I KØBENHAVN OG RESTEN AF LANDET



Aktivitetssparate kontanthjælpsmodtagere over 30 år, ift. befolkningen i alle landets kommuner.  
København er markeret med rødt, klyngen mørkeblå





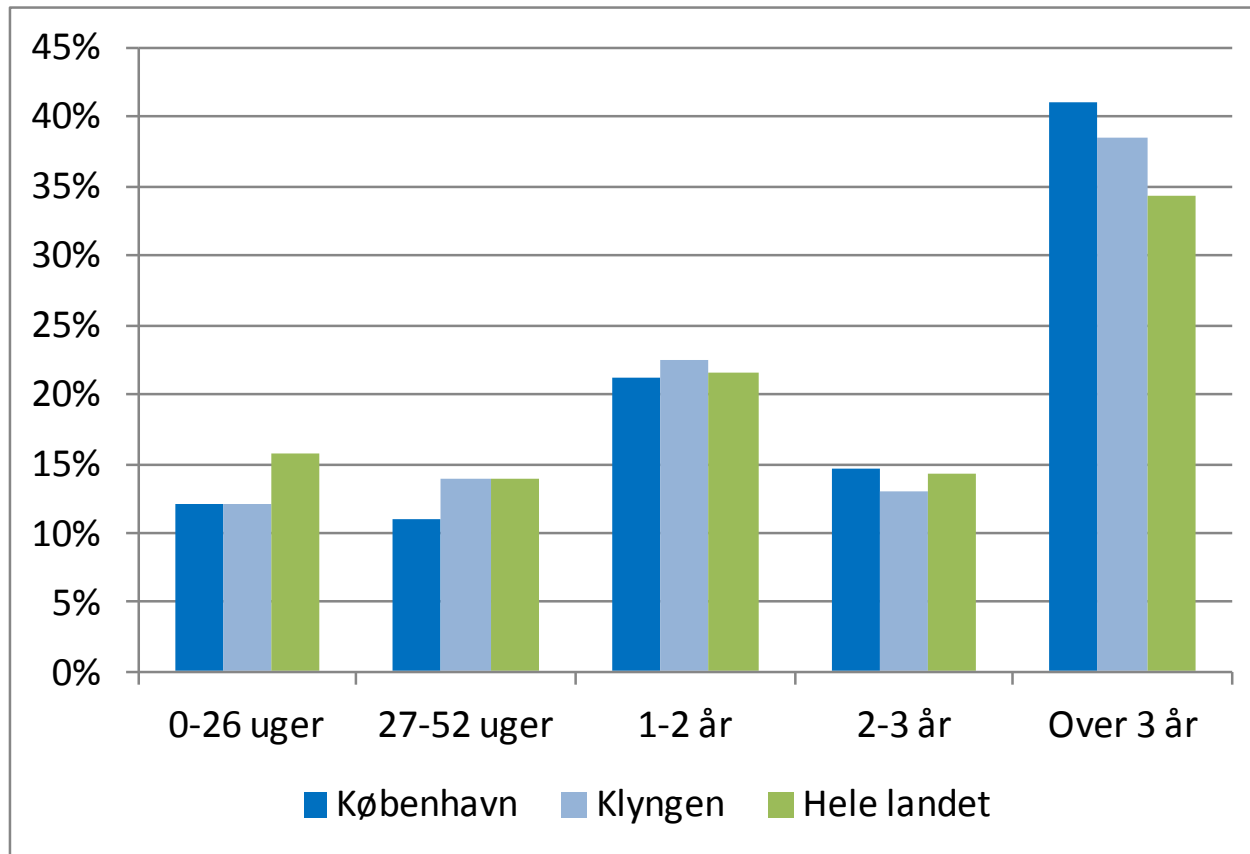
# OVERFØRSELSUDGIFTER FOR UDSATTE BORGERE

Udgifter til overførsler i 2015 opgjort i mio. kr.			
	Bruttoudgifter	Nettoudgifter (gamle refusionsregler)	Nettoudgifter (nye refusionsregler)
Aktivitetsparate kontanthjælpsmodtagere	2.098	1.436	1.615
Revalidering	104	48	82
Ledige fleksjobvisiterede	436	174	245
Ressourceforløb	166	138	136
<b>I alt</b>	<b>2.804</b>	<b>1.796</b>	<b>2.078</b>

Forventede overførselsudgifter til udsatte borgere i 2015



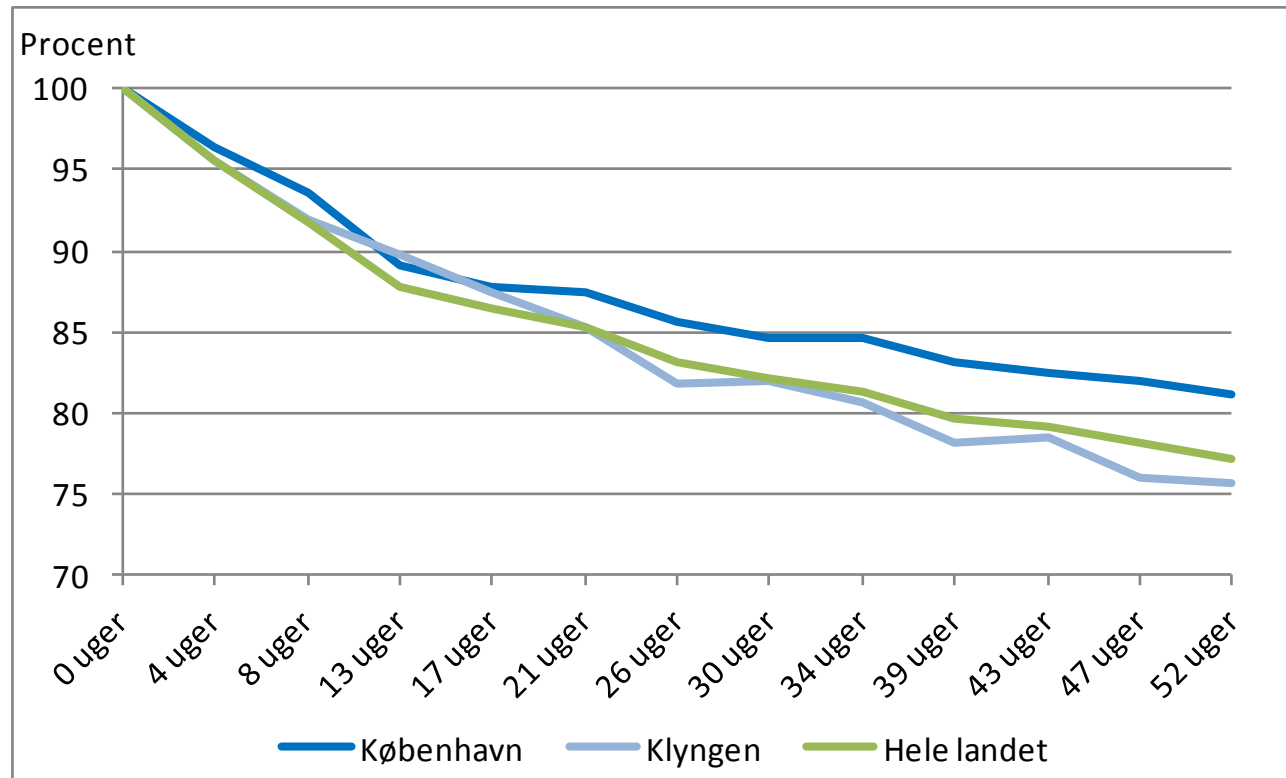
# VARIGHED PÅ KONTANTHJÆLP



Aktivitetsparate kontanthjælpsmodtagere opgjort på varighed



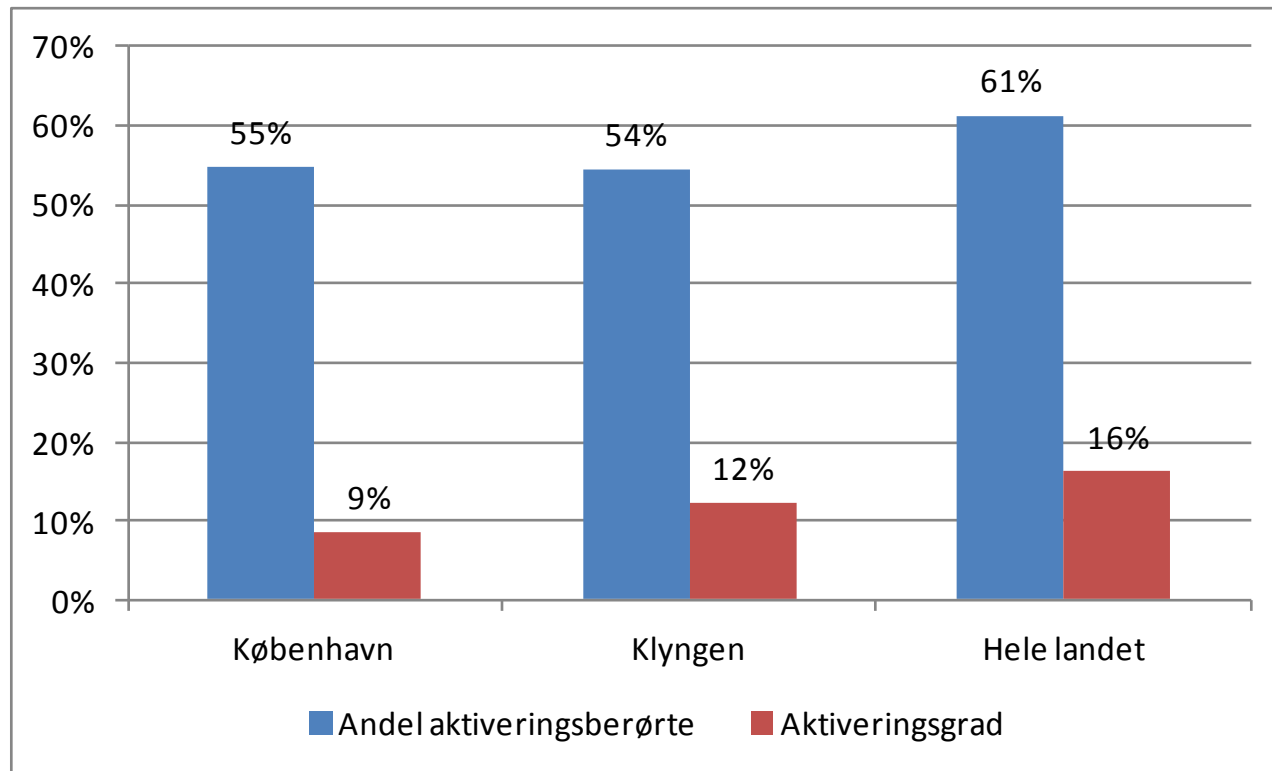
# AFGANG FRA KONTANTHJÆLP EFTER DET FØRSTE ÅR



Andel af aktivitetsparate kontanthjælpsmodtagere, der bliver på ydelsen (overlevelseskurve)

# AKTIVERINGSGRAD

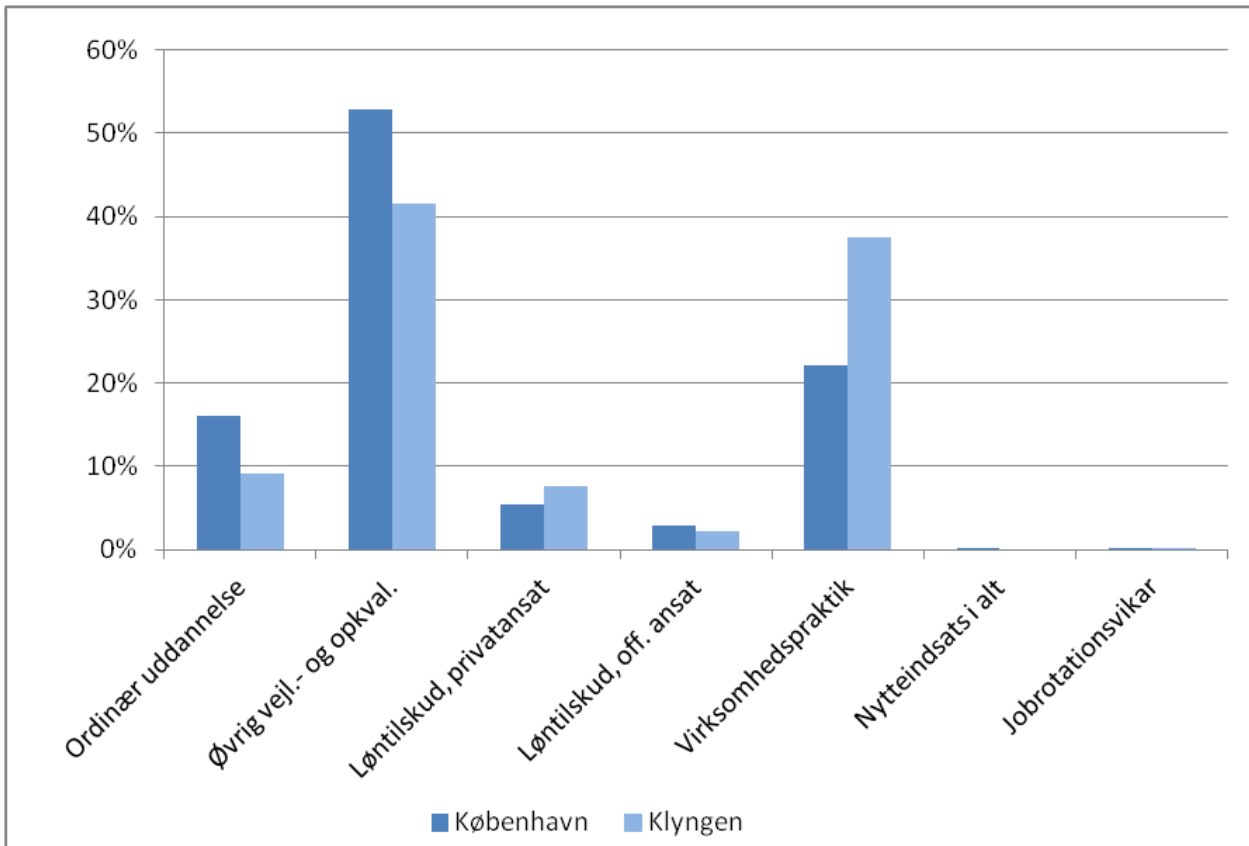
- **OMKRING SAMME ANDEL AKTIVITETSPARATE AKTIVERES (AKTIVERINGSBERØRTE)**
- **DE AKTIVERES I FÆRRE TIMER (AKTIVERINGSGRAD)**



Andel aktiveringsberørte og aktiveringsgrad – aktivitetsparate kontanthjælpsmodtagere

# ANVENDELSE AF REDSKABERNE

- **VIRKSOMHEDSRETTET AKTIVERING UDGØR CA. 30 PCT.**
  - I klyngen udgør den ca. 48 pct.



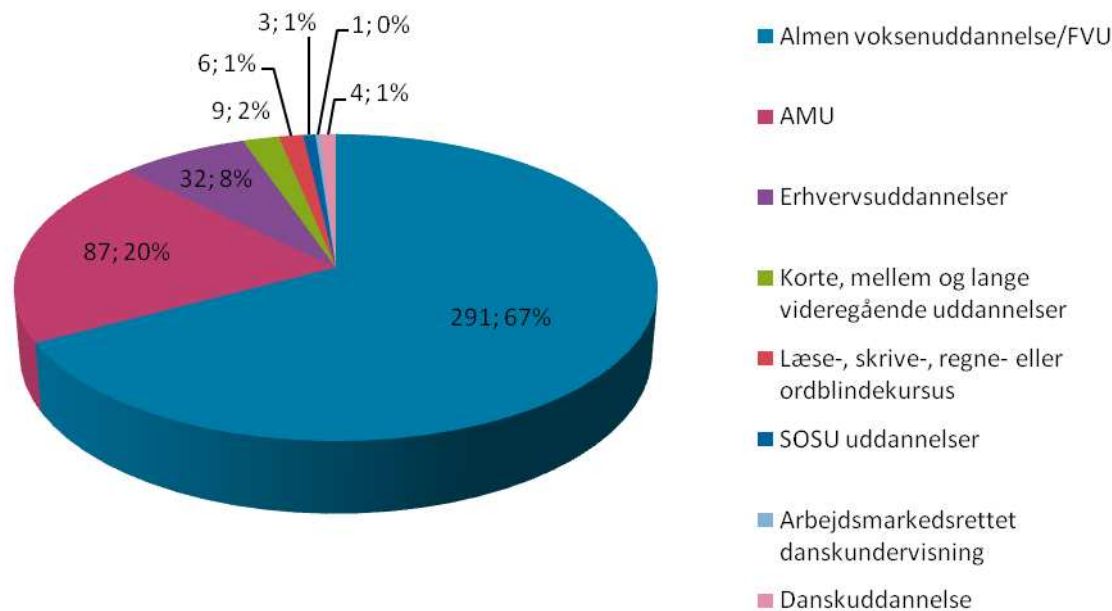
Redskabsfordelingen for aktivitetsparate kontanthjælpsmodtagere



# ANVENDELSE AF DE FORSKELLIGE TYPER AF UDDANNELSE

- **ORDINÆR UDDANNELSE UDGØR CA. 16 PCT. AF AKTIVERINGEN**

- Almen voksenuddannelse og forberedende voksenuddannelse er de mest anvendte typer uddannelse

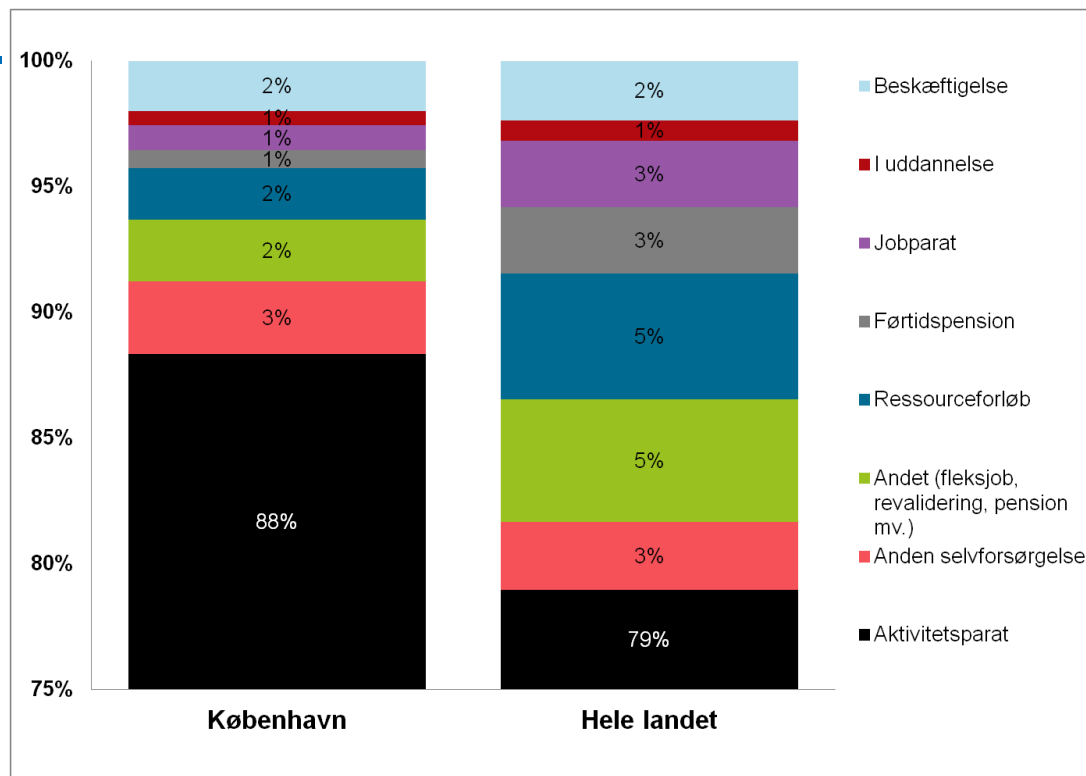


Uddannelse som tilbud for aktivitetsparate kontanthjælpsmodtagere – fordelt på uddannelsestyper

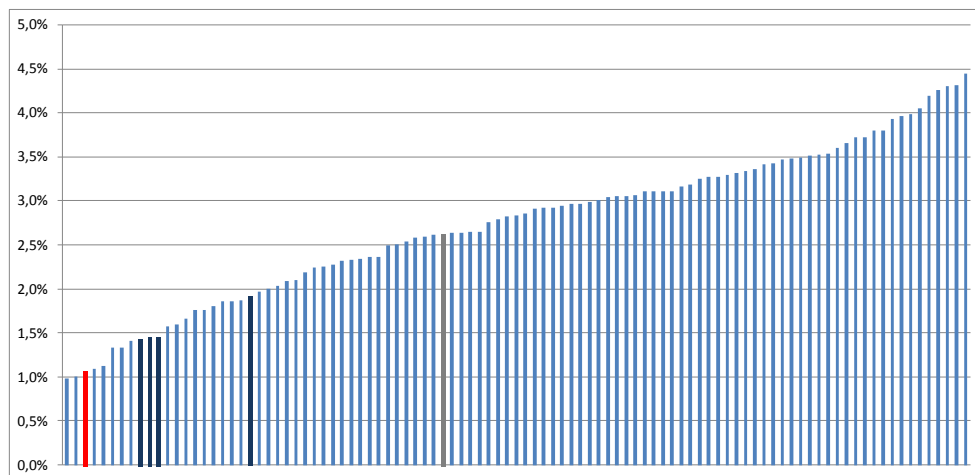


# SAMME AFGANG TIL BESKÆFTIGELSE, MINDRE BRUG AF ANDRE ORDNINGER

- **OVER ET ÅR KOMMER CA. 2 PCT. AF DE AKTIVITETSPARATE I JOB ELLER UDDANNELSE**
- **SAMME NIVEAU I KØBENHAVN, SOM I ANDRE KOMMUNER**
- **MEN MINDRE ANDELE I KØBENHAVN, DER BEGYNDER I RESSOURCEFORLØB, REVALIDERING ELLER FLEKSJOB**

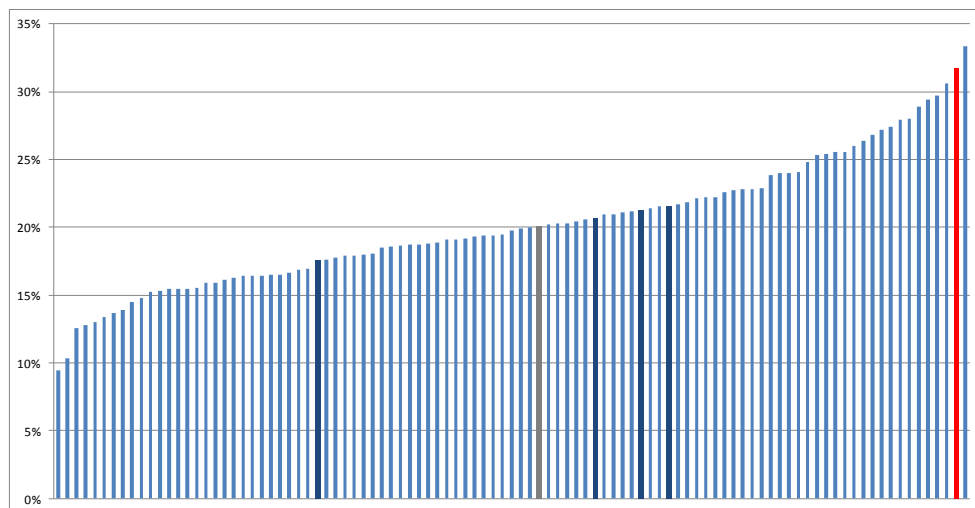


# FLEKSJOB: ANDEL FLEKSJOBVISITEREDE OG LEDIGHED



## ANDEL FLEKSJOBVISITEREDE I ALLE LANDETS KOMMUNER

- I København udgør de fleksjobvisiterede knap 1 pct.



## LEDIGHEDEN BLANDT DE FLEKSJOBVISITEREDE I ALLE LANDETS KOMMUNER

- I København er ledigheden knap 35 pct.





# FLEKSJOB: KØBENHAVNS KOMMUNE SOM ARBEJDSGIVER

---

	Andel af fleksjobansatte i kommunen
<b>Odense</b>	6,0 pct.
<b>Randers</b>	5,4 pct.
<b>Aalborg</b>	4,6 pct.
<b>Aarhus</b>	3,8 pct.
<b>Esbjerg</b>	3,0 pct.
<b>Furesø</b>	2,7 pct.
<b>Solrød</b>	1,8 pct.
<b>Dragør</b>	1,6 pct.
<b>Hillerød</b>	1,6 pct.
<b>København</b>	1,2 pct.

Andel kommunalt ansatte i fleksjob i København, klyngen og de øvrige 6-by kommuner, august 2015



# FLEKSJOB: FLEKSJOBAMBASSADØRER

---

- **MIDLERTIDIGE MIDLER**

- Fleksjobambassadørerne er finansieret af midlertidige STAR-midler, som udløber i 2015
- Midlerne bruges på fire konsulenter i Københavns Erhvervshus, der skal finde fleksjob til borgerne



# HVEM MODTAGER MENTOR?

---

- **DER ER EN STØRRE ANDEL AF BORGERE OVER 50 ÅR,**
  - 28 pct. er over 50 år mod 19 pct. af kontant- og uddannelseshjælpsmodtagerne
- **SAMME FORDELING AF KØN BLANDT BORGERE FYLDT 30 ÅR, SOM RESTEN AF KONTANTHJÆLPSMODTAGERNE**
  - 53 pct. mænd, 47 pct. kvinder
- **NOGENLUNDE SAMME FORDELING AF ETNISK HERKOMST**
  - 58 pct. af borgerne har dansk herkomst, 38 pct. har en ikke vestlig baggrund og 4 pct. har en vestlig baggrund
- **HOVEDPARTEN HAR VÆRET PÅ OFFENTLIG FORSØRGELSE I MERE END TRE ÅR**

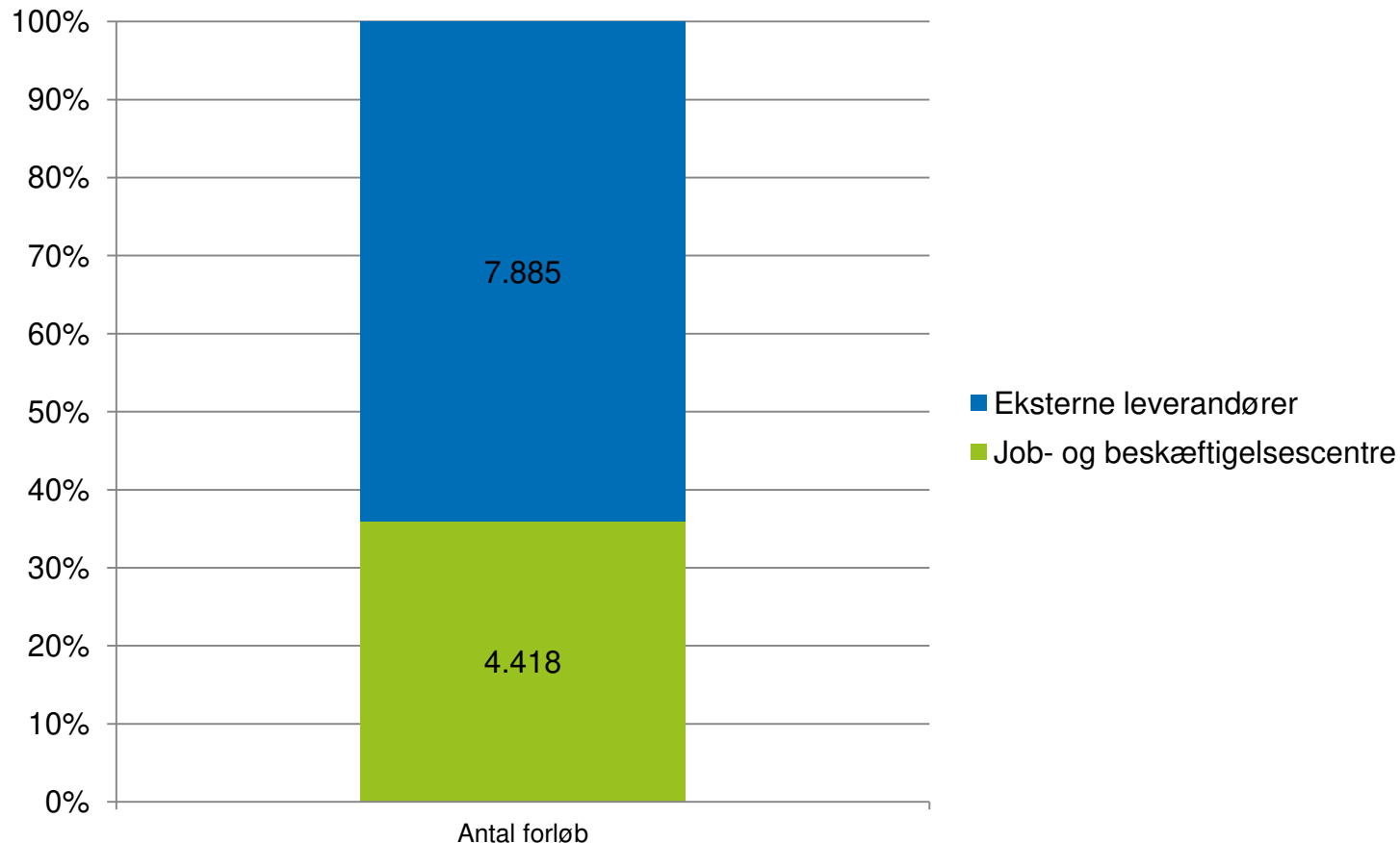


# HELHEDSORIENTERET MENTOR - KONTANTHJÆLP SMODTAGERE OVER 30

Status 7 mdr. efter afsluttet mentorforløb	Antal	Pct.
I alt	4.099	100 pct.
Beskæftigelse	28	0,7 pct.
Uddannelse ( <i>modtager SU eller SVU</i> )	8	0,2 pct.
Selvforsørgelse, udflyttet mv.	111	2,7 pct.
Fortsat på kontanthjælp	3.900	95 pct.
Anden offentlig forsørgelse fx ressourceforløb ( <i>ekskl. pension, føp, fleks, kontanthjælp og SU</i> )	37	0,9 pct.
Folkepension, fleksjob eller førtidspension	15	0,4 pct.



# MENTOR – INTERN OG EKSTERN MENTOR



Mentorløb i perioden 2014 - august 2015 fordelt på mentorer i job- og beskæftigelsescentre og eksterne leverandører



# MENTOR – HVAD VISER MPLOYS UNDERSØGELSE?

---

- **9 UD AF 10 BORGERE OPLEVER ET UDBYTTE AF MENTORSTØTTEN**
- **SYSTEMATISK TILGANG TIL REKRUTTERING AF MENTORERNE HOS DE INTERNE OG DE EKSTERNE LEVERANDØRER**
- **MENTORERNE HAR RELEVANT ERFARING OG DERES KOMPETENCER MATCHER OPGAVEN**
- **MANGE FÅR OPLÆRING VED ANSÆTTELSE OG LØBENDE OPKVALIFICERING**
- **POTENTIALE FOR UDVIKLING AF GRUNDUDDANNELSEN FOR MENTORER I BIF – KUN HALVDELEN FØLER SIG GODT KLÆDT PÅ**



# LÆRINGSPUNKTER FRA BIU'S STUDIETUR TIL NEW YORK

---

## 1. FOKUS PÅ OPFØLGNING OG EFTERVÆRN

Ressourcekrævende, men effektivt

## 2. PROFESSIONEL FREMTONING

Professionel beklædning og mødedisciplin

## 3. PLACE-THEN-TRAIN

Borgerne skal ud i virksomhedsplaceringer, hvor der tages hånd om deres udfordringer - i stedet for at tro, at udfordringerne kan løses på forhånd