



---

# BILAG TIL ANALYSE AF UDSATTE BORGERE I KØBENHAVNS KOMMUNE

---

UDDYBENDE ANALYSER AF MÅLGRUPPER  
OG INDSATS

OKTOBER 2015

# BILAG TIL ANALYSE OM UDSATTE BORGERE

---

<b>1</b>	<b>LÆSEVEJLEDNING</b> .....	<b>3</b>
<b>2</b>	<b>DE UDSATTE BORGERE</b> .....	<b>3</b>
<b>3</b>	<b>ORDNINGERNES INDBYRDES FORHOLD</b> .....	<b>3</b>
<b>4</b>	<b>INDHOLDET I BORGERNES FORLØB</b> .....	<b>5</b>
4.1	FORLØBET FOR EN AKTIVITETSPARAT KONTANTHJÆLPSMODTAGER.....	5
4.1.1	<i>Samtaler i kontanthjælpsforløbet</i> .....	6
4.1.2	<i>Indsats i kontanthjælpsforløbet</i> .....	6
4.1.2.1	Lovens krav til indsats for en aktivitetsparat kontanthjælpsmodtager .....	6
4.1.2.2	Det typiske forløb for en aktivitetsparat kontanthjælpsmodtager .....	7
4.2	FORLØBET FOR FLEKSJOBVISITEREDE .....	8
4.2.1	<i>Forløbet for borgere i fleksjob</i> .....	9
4.2.2	<i>Forløbet for ledige fleksjobvisiterede</i> .....	9
4.3	FORLØBET FOR EN BORGER I REVALIDERING .....	12
4.3.1	<i>Samtaler i forløbet for en borger i revalidering</i> .....	13
4.3.2	<i>Indholdet et revalideringsforløb</i> .....	13
4.4	FORLØBET FOR EN BORGER I RESSOURCEFORLØB.....	14
4.4.1	<i>Samtaler i forløbet for en borger i ressourceforløb</i> .....	15
4.4.2	<i>Indholdet i et ressourceforløb</i> .....	15
<b>5</b>	<b>KARAKTERISTIK AF MÅLGRUPPERNE</b> .....	<b>17</b>
5.1	MANGE UDSATTE BORGERE MED LAVT UDDANNELSESLEVELAU .....	17
5.2	MANGE UDSATTE BORGERE MED KOMPLEKSE PROBLEMER .....	17
5.3	AKTIVITETSPARATE KONTANTHJÆLPSMODTAGERE OVER 30 ÅR .....	18
5.4	FLEKSJOBVISITEREDE .....	20
5.5	REVALIDENDER .....	21
5.6	RESSOURCEFORLØB .....	22
<b>6</b>	<b>ANVENDELSE AF TILBUDDENE</b> .....	<b>23</b>
6.1	DE RESPEKTIVE INDSATSERS AFGANGSRATER .....	24
<b>7</b>	<b>ORGANISERING AF INDSATSEN</b> .....	<b>25</b>
7.1	JOBCENTRE .....	25
7.2	BESKÆFTIGELSES CENTRE .....	25
7.3	PRIVATE LEVERANDØRER.....	26
<b>8</b>	<b>DEN POLITISKE KONTEKST - REFORMERNE PÅ BESKÆFTIGELSESOMRÅDET</b> .....	<b>27</b>
8.1	REFUSIONSREFORMEN.....	28
<b>9</b>	<b>OVERSIGT OVER BEVILLINGER FRA POLITISKE AFTALER</b> .....	<b>28</b>
9.1	DRIFTSMIDLER .....	29
9.2	INDSATSMIDLER .....	31
9.3	SÆRINDSATSTER.....	32

# I LÆSEVEJLEDNING

Dette bilag indeholder deskriptive afsnit om og uddybende analyser af målgrupperne, indholdet af ordningerne, mv. Bilaget kan både bruges som opslagsværk og det kan læses i sin helhed.

## 2 DE UDSATTE BORGERE

I Tabel 1 ses definitionen af de respektive målgrupper inden for kategorien *udsatte*. Det er disse målgrupper, som beskrives i analysenotatet. I analysenotatet, såvel som i bilaget, ses udelukkende på borgere, der er fyldt 30 år.

Tabel 1: Beskrivelse af målgrupperne

Målgruppe	Beskrivelse
<b>Aktivitetsparate kontanthjælpsmodtagere</b>	Aktivitetsparate er kontanthjælpsmodtagere, som jobcentret har vurderet ikke er i stand til at påtage sig et ordinært arbejde inden for tre måneder, fx grundet komplekse problemer
<b>Fleksjobvisiterede</b>	En borger kan visiteres til et fleksjob, hvis borgeren har væsentlige og varige begrænsninger i arbejdsevnen og ikke kan fastholde eller opnå beskæftigelse på normale vilkår eller via opkvalificering, som fx revalidering.
<b>Ledige fleksjobvisiterede</b>	Hvis borgeren er visiteret til fleksjob, men ikke er i et fleksjob, er borgeren ledig og modtager ledighedsydelse.
<b>Revalidender</b>	En borger kan få tilkendt revalidering, hvis borgeren pga. begrænsninger i arbejdsevnen har brug for hjælp til at komme ind på arbejdsmarkedet. Behovet for hjælp skal række ud over den indsats, som man ellers kan få efter beskæftigelsesindsatsloven eller anden lov. Revalidering kan bestå af uddannelses- og erhvervsrettede aktiviteter.
<b>Borgere i ressourceforløb</b>	En borger kan tilkendes ressourceforløb, hvis borgeren har komplekse problemer ud over ledighed, som kræver et helhedsorienteret forløb med en kombination af beskæftigelses-, social- og sundhedsindsatser. Ressourceforløb skal sikre, at personer, som er i risiko for at komme på førtidspension, får udviklet arbejdsevnen. Målet er, at forløbet på sigt kan hjælpe den enkelte i arbejde eller i gang med en uddannelse.

## 3 ORDNINGERNES INDBYRNDES FORHOLD

Kontanthjælp for aktivitetsparate, fleksjob, revalidering og ressourceforløb er alle ordninger, der er tiltænkt udsatte borgere.

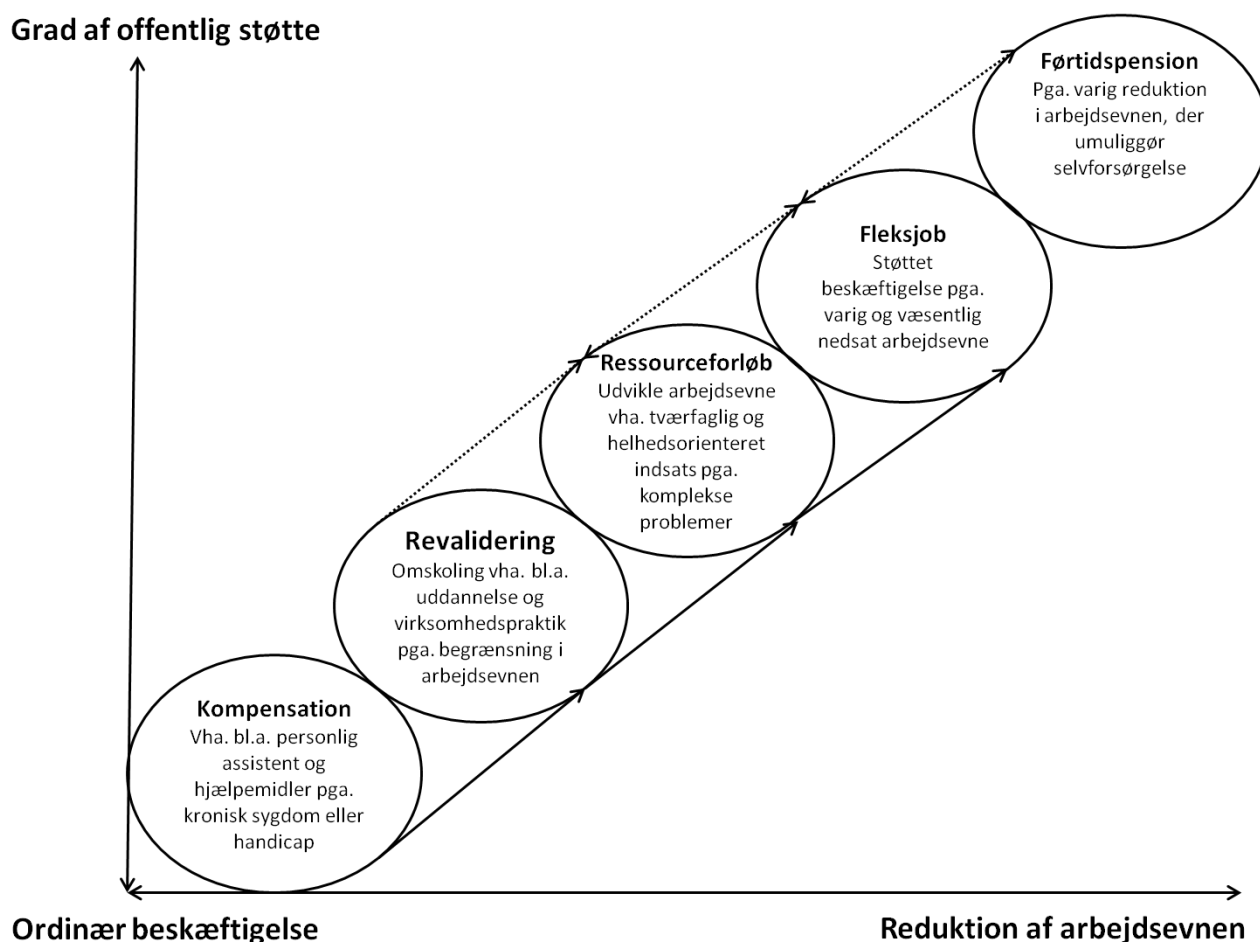
**Kontanthjælp** er tænkt som en midlertidig ydelse i den forstand, at borgeren skal aktiveres og rykkes tættere på beskæftigelse. Såfremt aktiveringen ikke har en effekt, kan borgeren være i målgruppen for andre ordninger. Dette kan eventuelt afklares via et **ressourceforløb**. **Revalidering** er målrettet borgere, der har behov for en ekstra indsats på grund af en reduktion i arbejdsevnen. Revalideringsforløbet skal via uddannelse eller erhvervsrettede aktiviteter kompensere for den reducerede arbejdsevne og gøre det muligt for borgeren at varetage et beskæftigelsesmål. **Fleksjob** er til borgere med væsentlige og varige begrænsninger i arbejdsevnen. Fleksjob er en ordning, der gør det muligt for borgeren at komme i beskæftigelse via et fleksjob, der tager højde for den varigt nedsatte arbejdsevne.

Borgerne kan i princippet bevæge sig imellem de forskellige ordninger, og de er ikke gensidigt udelukkende. For de respektive ordninger er der dog krav til, i hvor høj grad de andre muligheder i lovgivningen er udtømte.

De forskellige ordninger kan umiddelbart være svære at skelne fra hinanden, da de alle i varierende grad har til formål at kompensere for en reduktion i arbejdsevnen.

Figur 1 illustrerer, hvordan revalidering, ressourceforløb, fleksjob og førtidspension kan anskues som forskellige former for offentlig støtte, der er målrettet borgere med en reduceret arbejdsevne.

**Figur 1: De kompenserende ordningers indbyrdes forhold**



Figuren forsøger at indfange ordningernes overordnede målgrupper, indhold og sammenhæng til hinanden ved at placere dem på to akser. X-aksen bevæger sig mod en stadig større reduktion i arbejdsevnen, hvor y-aksen bevæger sig imod en stadig større grad af offentlig støtte og indsats i bestræbelserne på at håndtere reduktionen i arbejdsevnen. Figuren illustrerer således en optrapning i forhold til håndteringen af en stadig større reduktion i arbejdsevnen.

Figurens to første bobler forsøger at illustrere, hvordan nogle borgere kan hjælpes tilbage på eller fastholdes på det ordinære arbejdsmarked vha. eksempelvis en personlig assistent (kompensation) eller ved et kompetenceløft, som betyder, at borgeren kan skifte til et arbejdsområde, hvor eksempelvis problemer med ryggen ikke har samme betydning for arbejdsevnen (**revalidering**). **Ressourceforløb** er målrettet borgere med mere komplekse problemer, hvor der er behov for en længerevarende tværfaglig og helhedsorienteret indsats for at udvikle arbejdsevnen. Ressourceforløbet kan også ende i, at borgeren bliver bevilliget **fleksjob** eller førtidspension, hvis ikke det lykkes at udvikle arbejdsevnen.

Pilene på figuren illustrerer, hvordan ikke alle ordningerne er gensidigt udelukkende. Kompensationsordningerne kan således benyttes i både ordinær beskæftigelse og uddannelse samt i støttet beskæftigelse og beskæftigelsesrettede tilbud.

## 4 INDHOLDET I BORGERNES FORLØB

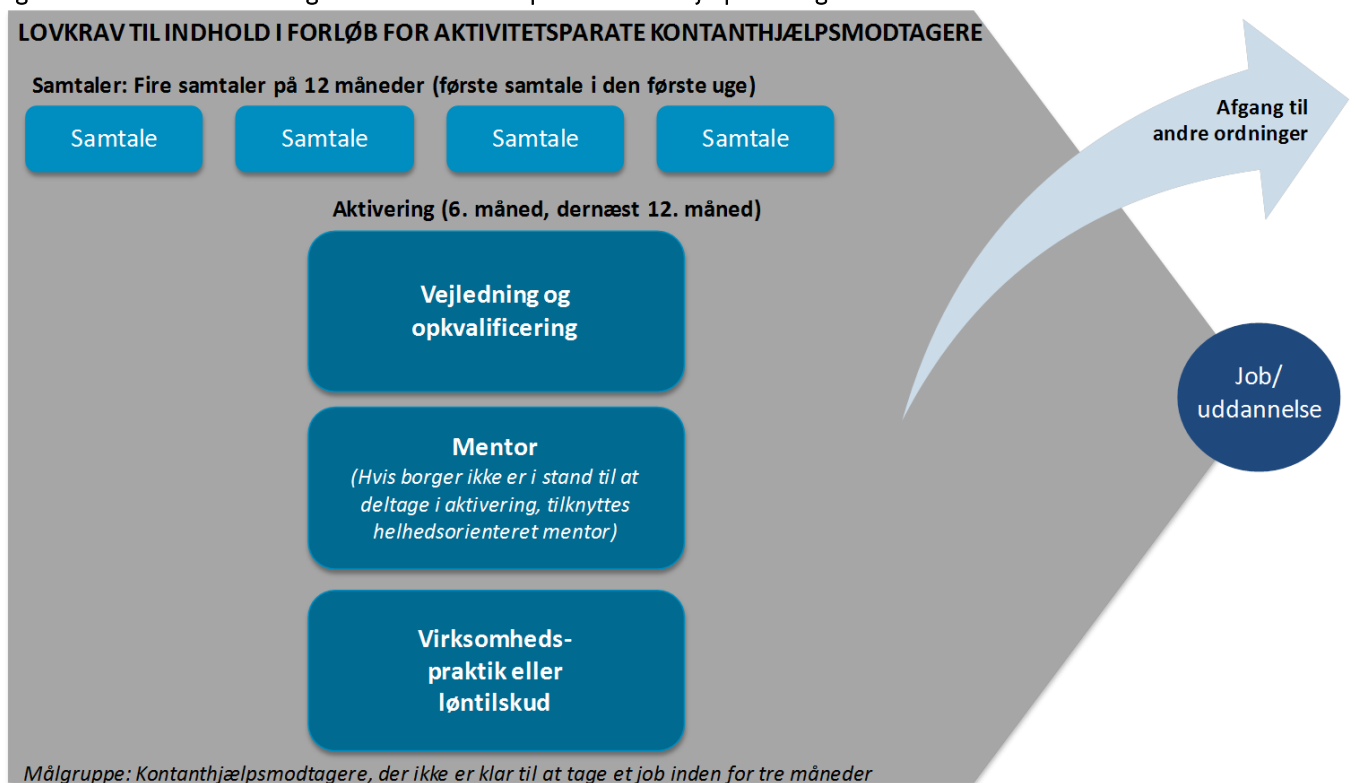
Dette afsnit vil beskrive indholdet i forløbene i de forskellige ordninger. Hver ordning og hver aktivitet har sit respektive formål. Afsnittene vil illustrere forløbene og deres formål med figurer for at synliggøre slutmålet for den enkelte ordning. Det er altid et mål at få borgere i beskæftigelse, men ordningerne kan ses som trin på vejen mod beskæftigelse.

### 4.1 FORLØBET FOR EN AKTIVITETSPARAT KONTANTHJÆLSMODTAGER

Inden en borger starter på kontanthjælp som aktivitetsparat, kan borgeren have været i beskæftigelse, i selvforsørgelse eller have modtaget en anden ydelse i beskæftigessystemet, fx kontanthjælp som jobparat.

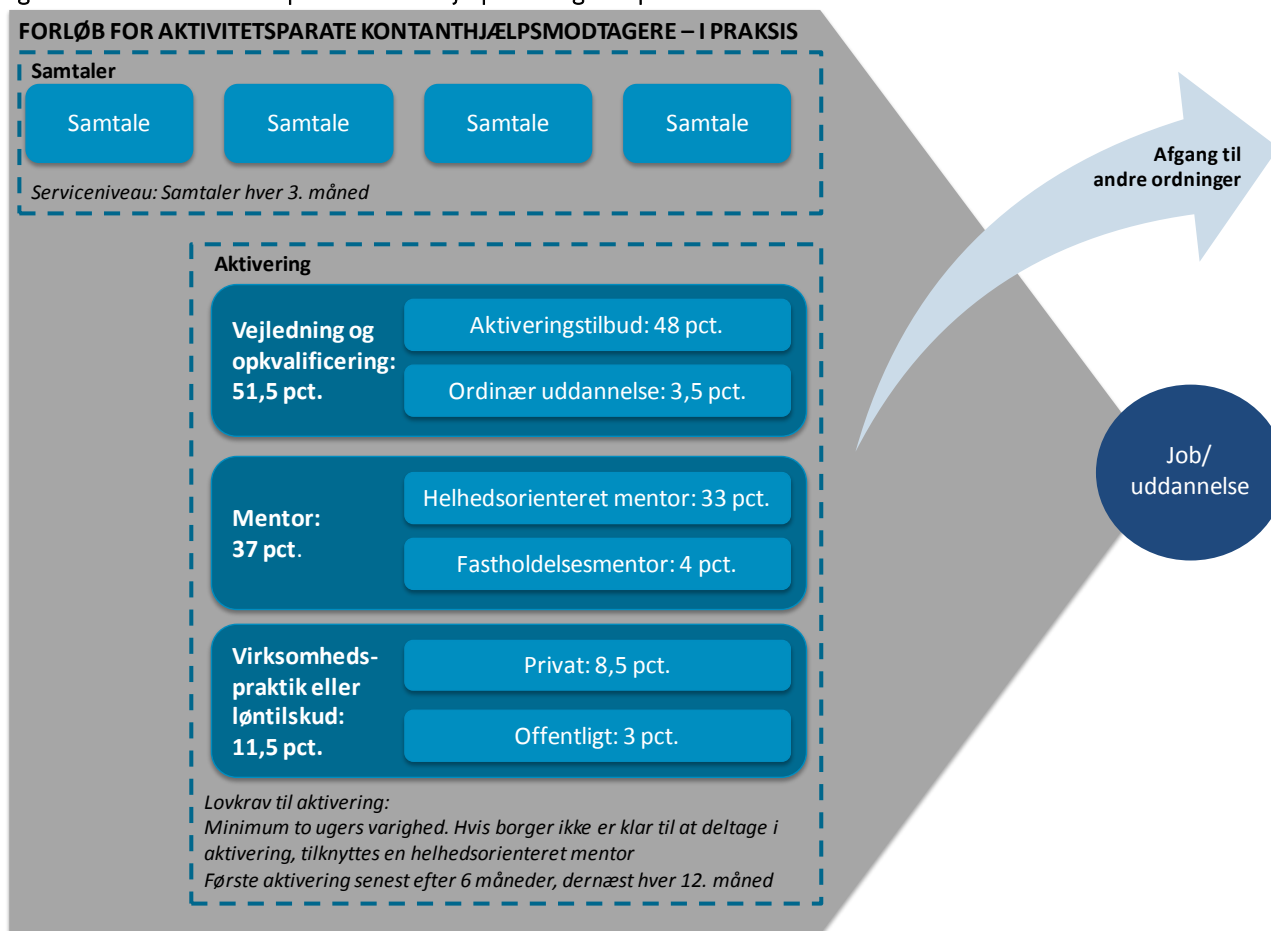
Figur 2 illustrerer lovens krav til indholdet i et kontanthjælpsforløb. I forløbet er der samtaler hver tredje måned og aktivering mindst én gang om året. Kontanthjælpsforløbet fortsætter, indtil borgeren kommer i beskæftigelse eller uddannelse, kommer ud af offentlig forsørgelse eller kommer over på andre ordninger, såsom ressourceforløb, revalidering, fleksjob eller førtidspension.

Figur 2: Lovkrav til samtaler og indsats for aktivitetsparate kontanthjælpsmodtagere



Figur 3 illustrerer, hvordan dette ser ud i praksis. I figuren ses rettidigheden for samtalerne, dvs. hvor stor en procentdel af de afholdte samtaler, der falder inden for det fastsatte serviceniveau. I figuren ses også, hvad aktiveringen består af.

Figur 3: Forløb for aktivitetsparate kontanthjælpsmodtagere i praksis



De følgende afsnit vil beskrive, hvornår samtalerne afholdes samt hvilke typer indsats, der er tale om.

#### 4.1.1 SAMTALER I KONTANTHJÆLPSFORLØBET

En aktivitetsparat kontanthjælpsmodtager indkaldes til samtale i den første uge af sit forløb. Borgeren indkaldes derefter til samtale hver tredje måned. Lovgivningen har et krav om mindst fire samtaler på 12 måneder.

I Københavns Kommune har man besluttet, at de fire samtaler inden for 12 måneder skal svare til en samtale hver tredje måned<sup>1</sup>. Dette er sket for at sikre, at der ledelsesmæssigt kan følges op på, om borgerne får det foreskrevne antal samtaler hvert år. Jobcentret kan vælge at afholde flere samtaler.

#### 4.1.2 INDSATS I KONTANTHJÆLPSFORLØBET

Dette afsnit er opdelt i lovgivningens krav til indsats og beskrivelse af, hvordan indsatsen kan forløbe. Dette for at give indblik i lovens rammer og den praktiske udførelse.

##### 4.1.2.1 LOVENS KRAV TIL INDSATS FOR EN AKTIVITETSPARAT KONTANTHJÆLPSMODTAGER

Aktivitetsparate kontanthjælpsmodtagere har ret og pligt til at blive aktiveret senest 6 måneder efter de er begyndt at modtage kontanthjælp. Derefter skal de i aktivering mindst én gang om året<sup>2</sup>.

Denne form for aktivering kaldes ret og pligt-aktivering.

<sup>1</sup> Beslutning om serviceniveau for kontaktførelsesamtaler blev behandlet i Beskæftigelses- og Integrationsudvalget den 31. marts 2014.

<sup>2</sup> Kilde: § 92, Bekendtgørelse af lov om en aktiv beskæftigelsesindsats (LBK nr. 807 af 01/07/2015)

Ret og pligt-aktiveringen kan bestå af:

- Virksomhedsplacering (virksomhedspraktik eller løntilskud)
- Vejledning og opkvalificering (uddannelser, kurser og særligt tilrettelagte projekter og forløb, fx ved et beskæftigelsescenter eller hos en privat leverandør)
- Ordinær uddannelse
- Danskundervisning

Udover aktiveringstilbuddet, kan aktivitetsparate kontanthjælpsmodtagere have ret til nedenstående:

- Helhedsorienteret mentor: Hvis en aktivitetsparat borger ikke er klar til at deltage i et beskæftigelsesrettet tilbud, har borgeren ret og pligt til en helhedsorienteret mentor i op til 26 uger. Mentorforløbet kan forlænges. Dette fritager borgeren fra almindelig ret og pligt-aktivering
- Realkompetencevurdering: Borgere uden en erhvervskompetencegivende uddannelse har ret til tilbud om realkompetencevurdering
- Læse-, skrive-, regne- eller ordblindkursus: Borgere, hvor en test har vist, at der er behov, har ret til et kursus

#### 4.1.2.2 DET TYPISKE FORLØB FOR EN AKTIVITETSPARAT KONTANTHJÆLPSMODTAGER

Det første tilbud, som borgeren deltager i, vil ligge inden for det første halve år af borgerens forløb.

Lovgivningens minimumskrav til længden af et forløb er to uger, men den gennemsnitlige aktivering er på lidt over 11 uger, med et gennemsnitligt timetal på 13 timer om ugen.<sup>3</sup>

Tabel 2 viser den forventede anvendelse af de forskellige tilbudstyper i 2015.

Tabel 2: Anvendelse af tilbud for aktivitetsparate kontanthjælpsmodtagere

Målgruppe	Tilbudstype	Tilbud	Antal forløb 2015 (forventet)		Indsatsbudget 2015 (mio. kr.)
LAB 2.3 Kontanthjælp	Mentor (Kap. 9)	Fastholdelsesmentor	984	4,1%	18,3
		Helhedsorienteret mentor	8.048	33,2%	69,4
	Vejledning og opkvalificering (kap.10)	Aktiveringstilbud	11.526	47,6%	110,7
		Uddannelse	856	3,5%	20,4
	Virksomhedspraktik (kap.11)	Privat virksomhedspraktik	1.874	7,74%	-
		Offentlig virksomhedspraktik	678	2,8%	-
	Løntilskud (kap.12)	Offentligt løntilskud	42	0,2%	-
		Øvrige private løntilskud	200	0,83%	-
	<b>Sum</b>			<b>24.208</b>	

Anm: Opgørelsen er lavet ved at opgøre antal af forløb fra januar til juni i 2015 og gange antallet med to. Der er ikke særskilte budgetposter til alle tilbud, hvorfor indsatsbudgettet kun er fordelt på de poster, hvor det har været muligt. Helhedsorienteret mentor dækker i denne opgørelse også over tilbud, der ikke er helhedsorienteret mentor som ret og pligt-tilbud.

Kilde: BIFLIS og indsatsbudget for 2015

Som Tabel 2 viser, anvendes **vejledning og opkvalificering** som det primære redskab. Vejledning og opkvalificering er kurser og forløb, der har til formål at rykke borgeren tættere på beskæftigelse.

Tabel 3 viser de mest anvendte tilbudstyper i kategorien vejledning og opkvalificering.

<sup>3</sup> Tallet dækker over den gennemsnitlige længde på forløb, der er afsluttet i 1. halvår 2015. Borgere, der har fået tildelt helhedsorienteret mentor, er fraregnet udregningen, da helhedsorienteret mentor gives til borgere, der ikke er i stand til at deltage i beskæftigelsesrettet aktivering.

Tabel 3: Tilbudstyper i kategorien Vejledning og opkvalificering

Tilbudskategori	Andel af aktivering	Beskrivelse af tilbud
<b>Basis- og kombinationsforløb</b>	24%	I Basis- og kombinationsforløb deltager borgeren i et afklaringsforløb og derefter i aktiviteter med fokus på beskæftigelse, sundhed og det sociale område
<b>Særlig intensiv pakke</b>	13%	Særlig intensiv pakke er en helhedsorienteret indsats med særlig støtte
<b>Inklusionspakke</b>	10%	Inklusionspakke er tilbud til borgere med nedsat arbejdsevne
<b>Udviklingspakke</b>	5%	Udviklingspakke/arbejdsprøvningspakke skal bistå JK i afklaring af borgerens arbejdsevne
<b>Jobklub</b>	4%	Jobklubben er til borgere, der vurderes klar til virksomhedsrettet indsats

Anm: Tabellen indeholder udelukkende de mest anvendte tilbud og vil derfor ikke summe op til 100 pct.

Kilde: BIFLIS

**Basis- og kombinationsforløb** er et af de mest anvendte tilbud under kategorien ”Vejledning og opkvalificering. Basis- og kombinationsforløb er for borgere, der har komplekse udfordringer der gør, at de ikke er umiddelbart klar til at deltage i et virksomhedsrettet tilbud. Forløbet har et beskæftigelsesrettet fokus, og inddrager tilbud fra socialforvaltningen og sundhedsforvaltningen. Formålet er, at borgeren bliver i stand til at deltage i et virksomhedsrettet tilbud. Basis-kombinationsforløb varer 12 uger i alt, med gennemsnitligt 13 timer om ugen.

**Virksomhedsplacering** er relativt set mindre anvendt, jf. Tabel 2. Virksomhedsplacering består af enten virksomhedspraktik eller løntilskud. Flest borgere kommer i virksomhedspraktik. Når borgerne kommer i en virksomhedsplacering, kan borgeren få tilknyttet en fastholdelsesmentor, der skal understøtte borgeren i forløbet, hvis der er behov for det. Formålet med virksomhedsrettet aktivering er, at borgeren kommer i beskæftigelse eller tættere på beskæftigelse.

En mindre gruppe af borgerne har så store udfordringer, at de ikke er i stand til at deltage i et beskæftigelsesrettet tilbud. Disse borgere har ret og pligt til en **helhedsorienteret mentor** i op til 26 uger, i 90 minutter om ugen. Den helhedsorienterede mentor skal støtte borgeren med henblik på, at borgeren bliver i stand til at deltage i et beskæftigelsesrettet tilbud.

## 4.2 FORLØBET FOR FLEKSJOBVISITEREDE

Inden en borger visiteres til et fleksjob, kan borgeren have været i beskæftigelse eller have modtaget en anden ydelse i beskæftigessystemet, såsom kontanthjælp eller dagpenge. Jobcentret bevilger fleksjob til borgerne, hvis borgeren har væsentlige og varige begrænsninger i arbejdsevnen og ikke kan fastholde eller opnå beskæftigelse på normale vilkår eller via opkvalificering, som fx revalidering. Udover de gængse typer af fleksjob, findes der fastholdelsesfleksjob<sup>4</sup> på borgerens hidtidige arbejdsplads, samt muligheden for at få tilskud til selvstændig virksomhed.

Slutmålet for en fleksjobvisiteret er et fleksjob. Der er altså ikke et mål om ordinær fuldtidsbeskæftigelse, netop fordi borgerens nedsatte arbejdsevne betyder, at borgeren udelukkende kan varetage et fleksjob.

De følgende afsnit vil beskrive forløbene henholdsvis for en borger i fleksjob og en ledig fleksjobvisiteret.

<sup>4</sup> En borger kan tildeles et fastholdelsesfleksjob på sin hidtidige arbejdsplads, hvis arbejdspladsen igennem de foregående 12 måneder har forsøgt at fastholde medarbejderen på arbejdspladsen via de sociale kapitler i overenskomsten, og arbejdspladsen kan dokumentere dette.



## 4.2.1 FORLØBET FOR BORGERE I FLEKSJOB

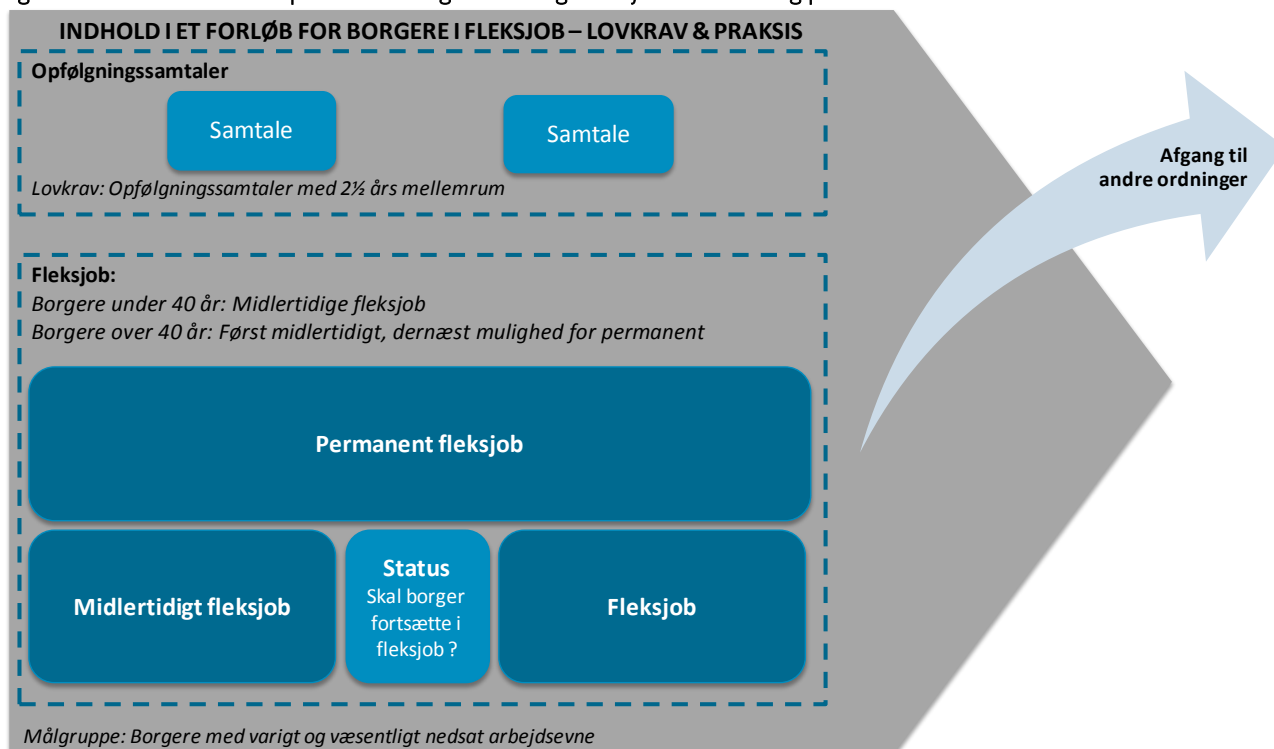
Borgere under 40 år får tildelt et midlertidigt fleksjob på fem år. Efter 4½ år gøres der status over, hvorvidt borgeren stadig opfylder betingelserne og kan fortsætte i fleksjobbet. Hvis borgeren ikke opfylder betingelserne, vil borgeren overgå til en af de andre ordninger. Borgere over 40 år får tildelt et midlertidigt fleksjob og derefter et permanent, såfremt betingelserne stadig er opfyldt.

En borger i et fleksjob er i kontakt med jobcentret i forbindelse med opfølgningssamtaler.

Opfølgningssamtalerne afholdes, når der er gået 2½ år fra seneste samtale, hvilket er fastsat i lovgivningen<sup>5</sup>.

Figur 4 illustrerer både lovens krav til indhold samt hvordan det ser ud i praksis for borgere i permanent og i midlertidigt fleksjob.

Figur 4: Indhold i forløb for permanente og midlertidige fleksjob – lovkrav og praksis



## 4.2.2 FORLØBET FOR LEDIGE FLEKSJOBVISITEREDE

En person, der er berettiget til fleksjob, modtager ledighedsydelse, hvis borgeren i en periode ikke er i fleksjob.

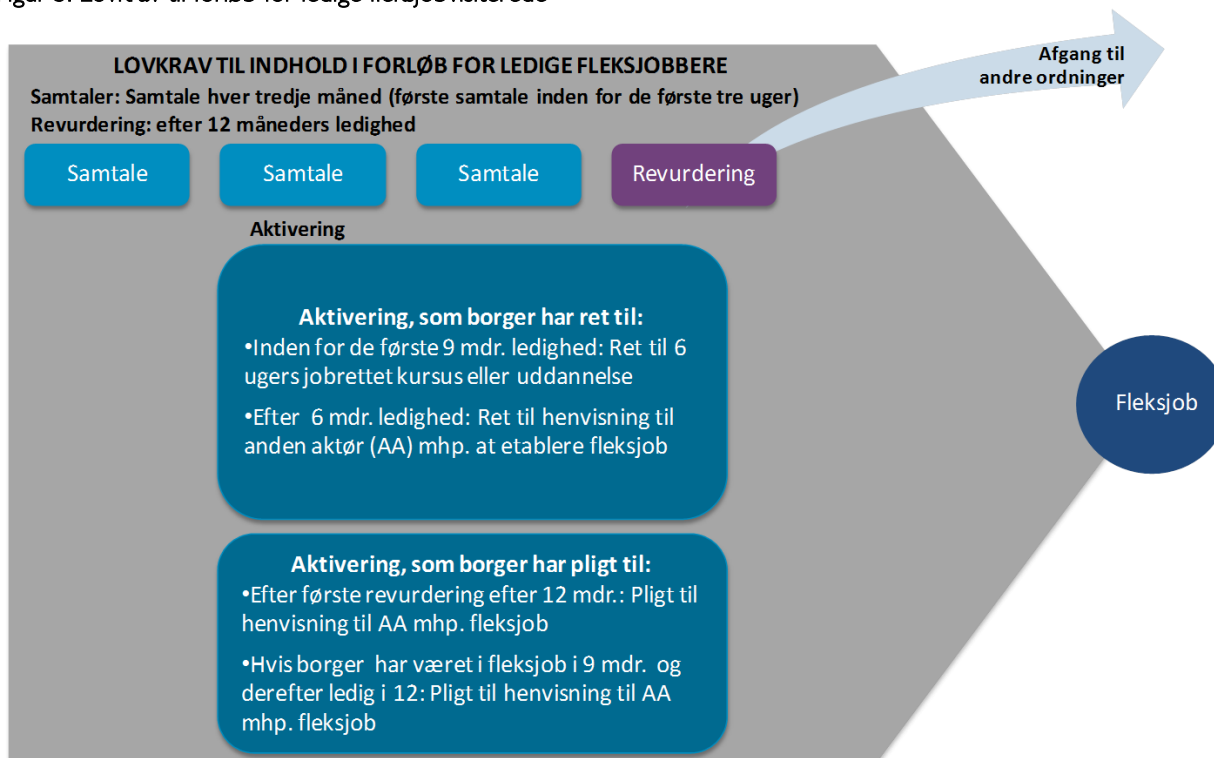
Ledighedsydelsesmodtageren skal være aktivt jobsøgende. Kommunen skal vurdere, om betingelserne for at få et fleksjob fortsat er opfyldt, når en person har fået ledighedsydelse i 12 måneder inden for 18 måneder. Herefter skal kommunen revurdere sagen, hver gang personen på ny har modtaget ledighedsydelse i 12 måneder inden for 18 måneder<sup>6</sup>.

Figur 5 illustrerer lovens krav til forløbet for ledige fleksjobbere.

<sup>5</sup> §70 d. i Bekendtgørelse af lov om en aktiv beskæftigelsesindsats (LBK nr. 807 af 01/07/2015)

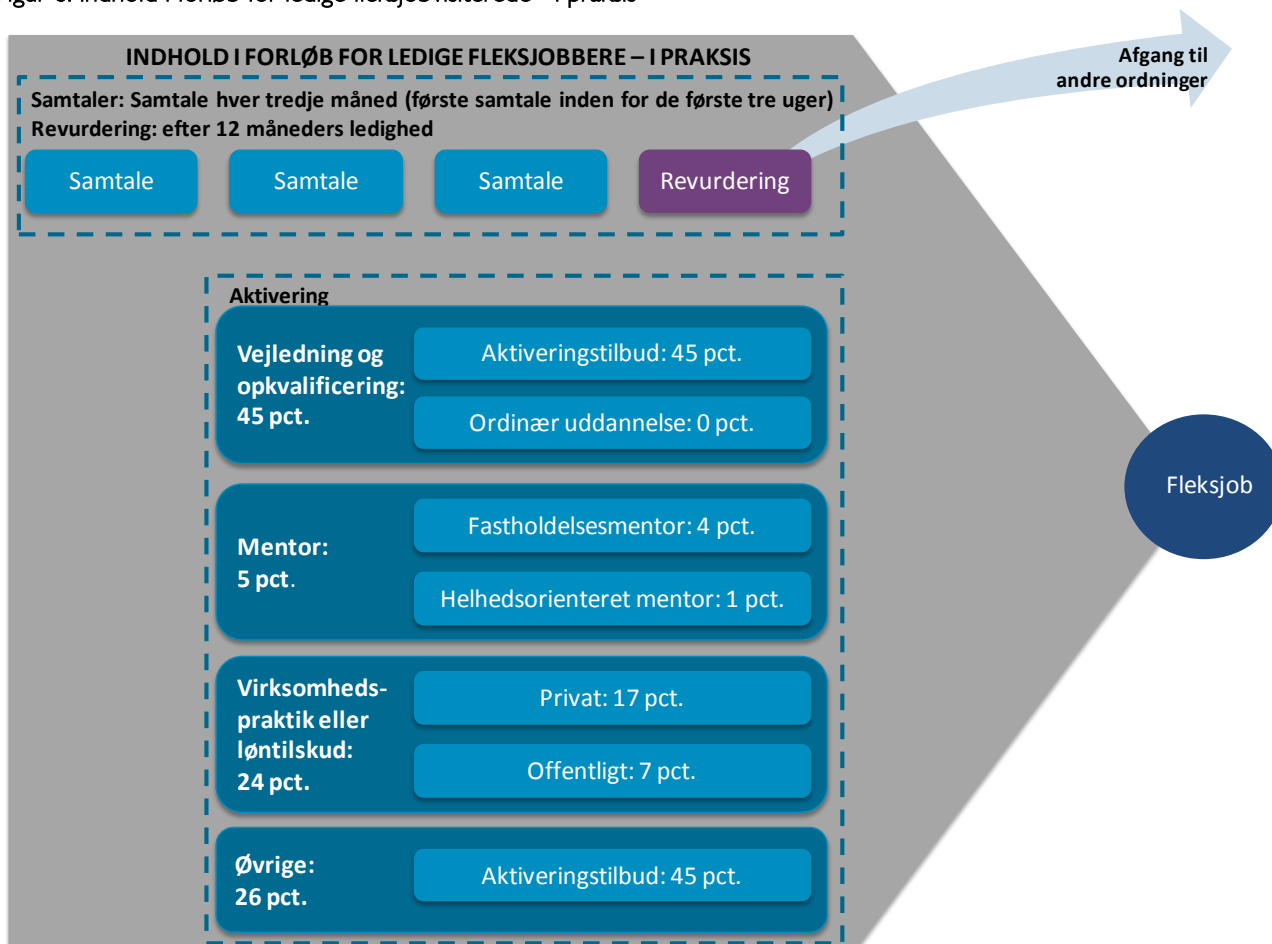
<sup>6</sup> §74 c. i Bekendtgørelse af lov om aktiv socialpolitik (LBK nr 806 af 01/07/2015)

Figur 5: Lovkrav til forløb for ledige fleksjobvisiterede



Figur 6 illustrerer, hvordan forløbene ser ud i praksis.

Figur 6: Indhold i forløb for ledige fleksjobvisiterede - i praksis



Inden for de første tre uger af borgerens ledighed, skal der afholdes en samtale med henblik på at tjekke borgerens CV og oplysninger på Jobnet.dk. Formålet er at sikre, at borgeren står til rådighed for et fleksjob. Der afholdes samtaler med den ledige fleksjobvisiterede senest hver tredje måned, hvor det vurderes, om borgeren aktivt søger efter fleksjob.

Der tilrettelægges et individuelt kontaktføreløb med henblik på, at borgeren kommer hurtigst muligt i fleksjob. Hvis borgeren har været ledig i sammenlagt 12 måneder, foretages en revurdering med henblik på at afklare, om borgeren stadig opfylder betingelserne for et fleksjob. I forlængelse af revurderingen, skal borgeren henvises til en anden aktør med henblik på etablering af fleksjob.

Den aktive indsats kan opdeles i, hvad borgeren har **ret** til og hvad borgeren har **pligt** til.

#### Borgeren har ret til:

- Hvis borgeren har været ledig i seks måneder inden for ni måneder efter borgeren er visiteret til fleksjob, har borgeren ret til at blive henvist til anden aktør med henblik på etablering af fleksjob
- Inden for de første ni måneders sammenlagte ledighed, har borgeren ret til 6 ugers jobrettet kursus eller uddannelsesforløb, hvis:
  - o Borgeren ikke har en erhvervsrettet uddannelse eller uddannelse der kan sidestilles med en erhvervsuddannelse
  - o Borgeren ikke har en videregående uddannelse
- Hvis borgeren har været i fleksjob i ni måneder inden for 18 måneder og derefter har været ledig i seks måneder, har borgeren ret til at blive henvist til anden aktør med henblik på etablering af fleksjob.

#### Borgeren har pligt til:

- Efter borgerens første revurdering efter 12 måneder, skal borgeren henvises til anden aktør med henblik på etablering af fleksjob
- Hvis borgeren har været i fleksjob i ni måneder inden for 18 måneder og derefter har været ledig i 12 måneder, skal borgeren henvises til anden aktør med henblik på etablering af fleksjob (dvs. borgeren har *ret* til en henvisning efter seks måneders ledighed (punkt tre ovenfor) og har *pligt* til det efter 12 måneders ledighed)

Den aktive indsats for en ledig fleksjobvisiteret kan bestå af:

- Særligt tilrettelagte uddannelsesforløb
- Virksomhedspraktik
- Aktiviteter der kan stabilisere og forbedre borgerens psykiske, fysiske og sociale tilstand (LAB § 28)

Tabel 4 viser anvendelsen af de forskellige tilbud i indsatsen. Vejledning og opkvalificering udgør en stor andel af indsatsen.

**Tabel 4: Anvendelse af tilbud for ledige fleksjobbere**

Målgruppe	Tilbudstype	Tilbud	Antal forløb 2015 (forventet)		Indsatsbudget 2015 (mio. kr.)
LAB 2.7 Fleksjobberettiget	Mentor (Kap. 9)	Fastholdelsesmentor	102	4,5%	-
		Helhedsorienteret mentor	18	0,8%	-
	Vejledning og opkvalificering (kap.10)	Aktiveringstilbud	1.004	44,6%	14,6
		Privat virksomhedspraktik	388	17,2%	-
	Virksomhedspraktik (kap.11)	Offentlig virksomhedspraktik	158	7,0%	-
		Øvrige	Fleksjob	580	25,8%
<b>Sum</b>			<b>2.250</b>		<b>14,6</b>

Anm: Opgørelsen er lavet ved at opgøre antal af forløb fra januar til juni i 2015 og gange antallet med to. Der er ikke særskilte budgetposter til alle tilbud, hvorfor indsatsbudgettet kun er fordelt på de poster, hvor det har været muligt. Helhedsorienteret mentor dækker i denne opgørelse også over tilbud, der ikke er helhedsorienteret mentor som ret og pligt-tilbud.

Kilde: BIFLIS og indsatsbudget for 2015

### 4.3 FORLØBET FOR EN BORGER I REVALIDERING

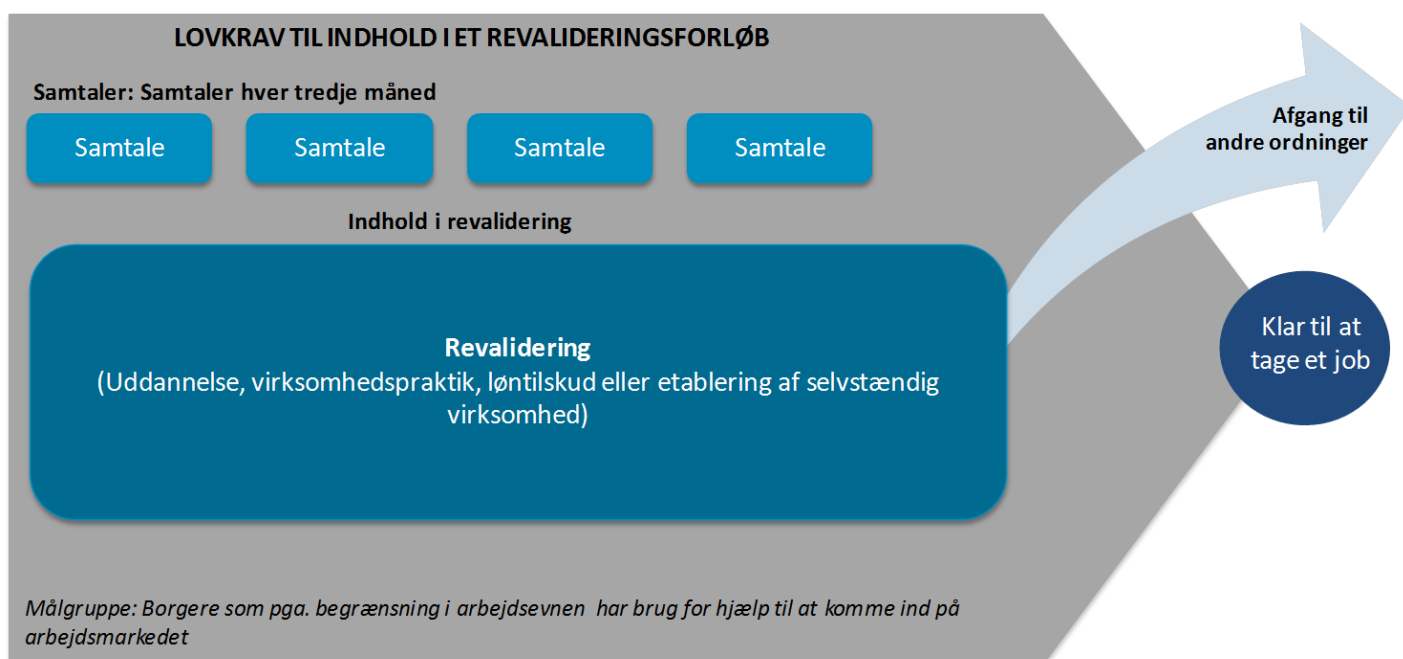
Reavliding kan gives til borgere i beskæftigelse, der ikke er i stand til at varetage deres job, samt til borgere, der har været på andre ordninger i beskæftigelsessystemet, såfremt borgeren opfylder lovgivningens betingelser. Reavliding har som formål, at borgeren bliver i stand til at enten varetage sit hidtidige job eller at kunne opnå beskæftigelsesmålet i jobplanen. Reavlidingen skal afdække, kompensere og opkvalificere, så borgeren bliver klar til at varetage et job.

Når en borger har fået reavliding, udarbejdes en plan for det videre reavlidingforløb. Forud for reavlidingforløbet kan der iværksættes forreavliding, hvis ikke det er muligt at fastlægge et realistisk beskæftigelsesmål. Forreavliding består af korte kurser, praktik eller uddannelse på gymnasialt niveau.

Et reavlidingforløb skal være den korteste vej tilbage til arbejdsmarkedet og gennemføres på så kort tid, som muligt. En borger kan normalt højst få reavlidingssydelse i fem år.

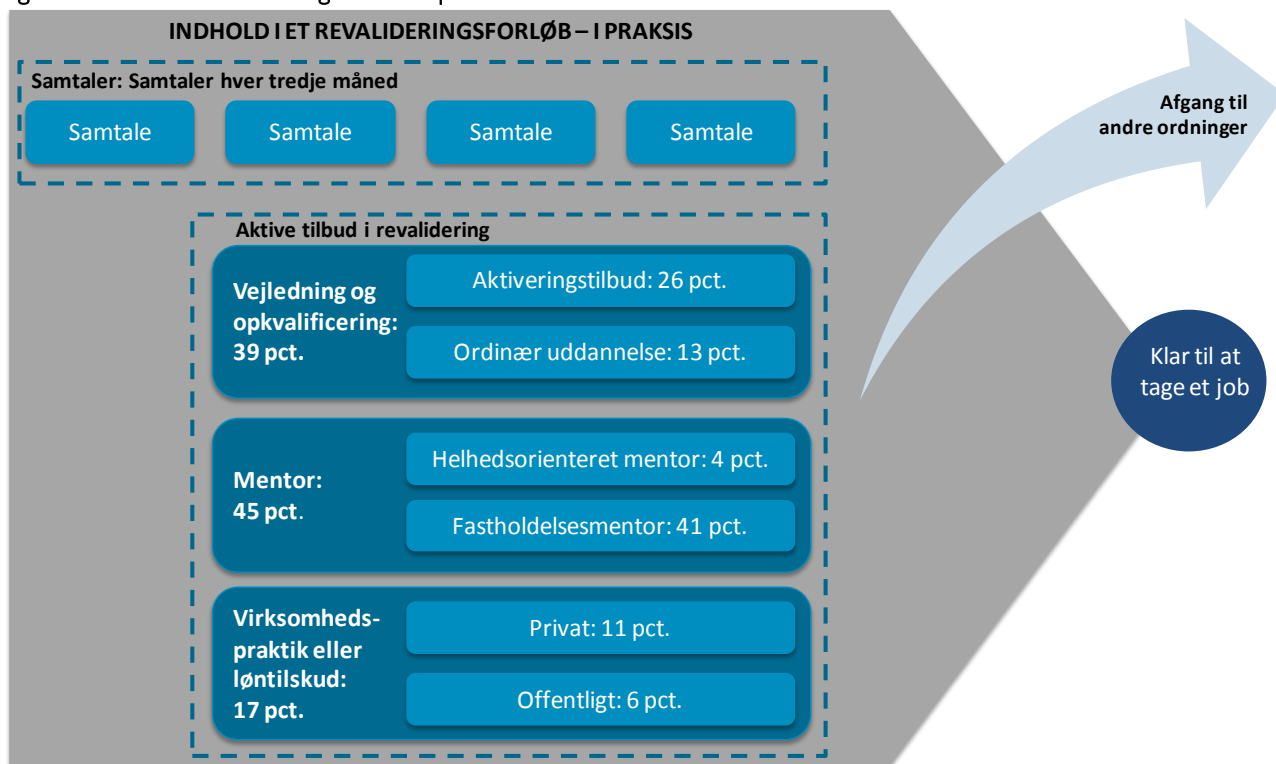
Figur 7 viser lovens krav til et reavlidingforløb.

**Figur 7: Lovkrav til indhold i et reavlidingforløb**



Figur 8 illustrerer, hvad reavlidingen består af i praksis og hvad rettidigheden for samtalerne er.

Figur 8: Indhold i et revalideringsforløb - i praksis



### 4.3.1 SAMTALER I FORLØBET FOR EN BORGER I REVALIDERING

Hver tredje måned afholder jobcentret samtale med borgeren. Samtalen har til formål at sikre, at borger følger revalideringsplanen og at det aftalte beskæftigelsesmål stadig er realistisk.

### 4.3.2 INDHOLDET I ET REVALIDERINGSFORLØB

Et revalideringsforløb indeholder de aktiviteter, som er indeholdt i planen for borgerens revalidering. Aktiviteterne vil være uddannelses- eller erhvervsrettede. Det kan være:

- Virksomhedspraktik
- Uddannelse
- Løntilskudsjob
- Etablering af selvstændig virksomhed

Aktiviteterne er individuelt tilrettelagte efter det beskæftigelsesmål, som er fundet realistisk for borgeren. Revalideringen skal sørge for, at borgeren bliver kompenseret for sine begrænsninger i arbejdsevnen. Dette kan ske via ordinær uddannelse, med understøttende hjælpemidler, virksomhedsrettede forløb eller ved økonomisk hjælp til opstart af egen virksomhed (mikrolån).

Da revalideringen er individuelt tilrettelagt, er der ikke et typisk revalideringsforløb. I Tabel 5 ses anvendelsen af de forskellige tilbud.

**Tabel 5: Anvendelse af tilbud for borgere i revalidering**

Målgruppe	Tilbudstype	Tilbud	Antal forløb 2015 (forventet)		Indsatsbudget 2015 (mio. kr.)
LAB 2.4 Revalidend	Mentor (Kap. 9)	Fastholdelsesmentor	314	40,7%	5,0
		Helhedsorienteret mentor	28	3,6%	-
	Vejledning og opkvalificering (kap.10)	Aktiveringstilbud	200	25,9%	1,7
		Uddannelse	100	13,0%	7,7
	Virksomhedspraktik (kap.11)	Privat virksomhedspraktik	86	11,1%	-
		Offentlig virksomhedspraktik	44	5,7%	-
<b>Sum</b>			<b>772</b>		<b>14,4</b>

Anm: Opgørelsen er lavet ved at opgøre antal af forløb fra januar til juni i 2015 og gange antallet med to. Der er ikke særskilte budgetposter til alle tilbud, hvorfor indsatsbudgettet kun er fordelt på de poster, hvor det har været muligt. Helhedsorienteret mentor dækker i denne opgørelse også over tilbud, der ikke er helhedsorienteret mentor som ret og pligt-tilbud.

Kilde: BIFLIS og indsatsbudget for 2015

## 4.4 FORLØBET FOR EN BORGER I RESSOURCEFORLØB

Ressourceforløb tildeles som oftest til borgere, der forinden har modtaget sygedagpenge eller kontanthjælp som aktivitetsparat. Ressourceforløbet består af en tværfaglig, helhedsorienteret indsats, som skal udvikle borgerens arbejdsevne. Borgere, der er i målgruppen for ressourceforløb, har komplekse problemer udover ledighed, som kræver en beskæftigelses-, sundheds- og social indsats. De har typisk været ledige igennem længere tid og har deltaget i beskæftigelsesrettede tilbud eller revalidering uden resultater. Ressourceforløb blev introduceret i reformen af førtidspension og er bl.a. tiltænkt borgere, der før reformen var i risiko for at få tilkendt førtidspension, hvis ikke deres arbejdsevne blev udviklet.

Et tværfagligt rehabiliteringsteam vurderer, om borgeren skal tildeles et ressourceforløb. Ressourceforløbet kan være af mindst et og højst fem års varighed. En borger kan deltage i flere ressourceforløb.

Der udarbejdes en plan for ressourceforløbets indhold, som inddrager aktiviteter fra beskæftigelses-, sundheds- og socialområdet. Borgeren får tildelt en koordinerende sagsbehandler, der er gennemgående i forløbet. Sagsbehandleren skal sikre, at de forskellige indsatser koordineres og justeres, og skal bistå borgeren i at gennemføre indsatserne.

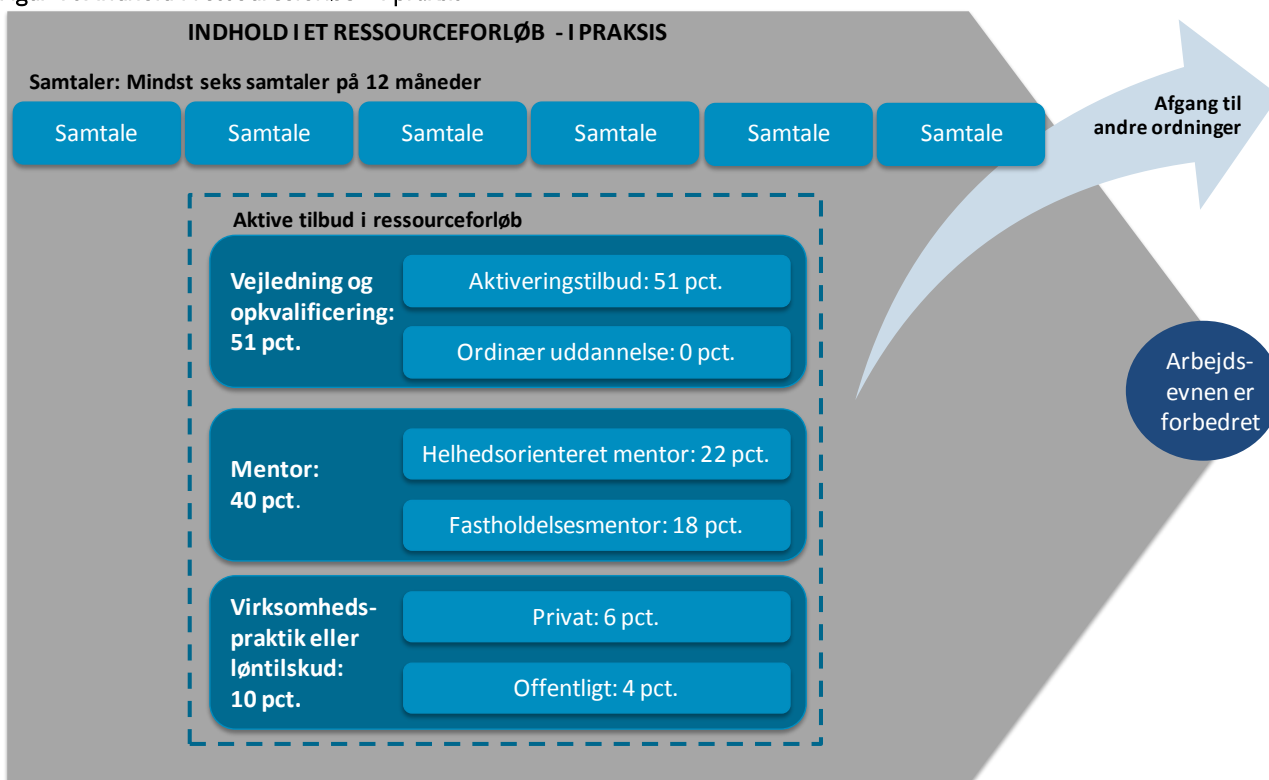
Figur 9 viser lovens krav til indholdet i et ressourceforløb. Ressourceforløbet har som mål, at borgerens arbejdsevne er blevet forbedret, så borgeren på sigt kan komme i beskæftigelse, eventuelt via andre ordninger såsom revalidering eller fleksjob.

Figur 9: Lovens krav til indhold i et ressourceforløb



Figur 10 viser indholdet af ressourceforløbene i praksis, herunder hvad de aktive tilbud består af.

Figur 10: Indhold i ressourceforløb - i praksis



#### 4.4.1 SAMTALER I FORLØBET FOR EN BORGER I RESSOURCEFORLØB

Der afholdes løbende samtaler tilpasset den enkelte borgers behov. Der afholdes mindst seks samtaler inden for 12 måneder. Samtalerne afholdes af den koordinerende sagsbehandler, som kan justere planen og dens indsatser.

#### 4.4.2 INDHOLDET I ET RESSOURCEFORLØB

Et ressourceforløb består af individuelt tilrettelagte indsatser, der har til formål at hjælpe borgeren på de områder, som påvirker borgerens arbejdsevne.

Forløbet kan derfor bestå af forskellige typer indsatser, fra forskellige fagområder, bl.a.:

- Tilbud fra beskæftigelsesindsatsloven (mentor, vejledning og opkvalificering, virksomhedspraktik og løntilskud)
- Brobygning til uddannelse
- Misbrugsbehandling
- Psykolog, terapeut eller coach
- Motion
- Socialpædagogisk bistand
- Aktivitetstilbud på væresteder
- Støtte- og kontaktperson
- Gældsrådgivning

Tabel 6 viser anvendelsen af tilbud for borgere i ressourceforløb. Tilbud af typen vejledning og opkvalificering udgør den største andel af indsatsen. Ressourceforløbets fokus på beskæftigelses- sundheds- og sociale indsatser, kan forklare denne høje anvendelse.

Tabel 6: Anvendelse af tilbud for borgere i ressourceforløb

Målgruppe	Tilbudstype	Tilbud	Antal forløb 2015 (forventet)		Indsatsbudget 2015 (mio. kr.)
LAB 2.11 Ressourceforløb	Mentor (Kap. 9)	Fastholdelsesmentor	210	18,4%	23,4
		Helhedsorienteret mentor	250	21,9%	
	Vejledning og opkvalificering (kap.10)	Aktiveringstilbud	578	50,6%	
		Privat virksomhedspraktik	64	5,6%	-
		Offentlig virksomhedspraktik	40	3,5%	-
<b>Sum</b>			<b>1.142</b>		<b>23,4</b>

Anm: Opgørelsen er lavet ved at opgøre antal af forløb fra januar til juni i 2015 og gange antallet med to. Der er ikke særskilte budgetposter til alle tilbud, hvorfor indsatsbudgettet kun er fordelt på de poster, hvor det har været muligt. Helhedsorienteret mentor dækker i denne opgørelse også over tilbud, der ikke er helhedsorienteret mentor som ret og pligt-tilbud.

Kilde: BIFLIS og indsatsbudget for 2015



## 5 KARAKTERISTIK AF MÅLGRUPPERNE

De følgende afsnit vil give en karakteristik af de udsatte borgere. Dels, hvad de generelle udfordringer er og dels, hvad der kendetegner borgerne i hver målgruppe.

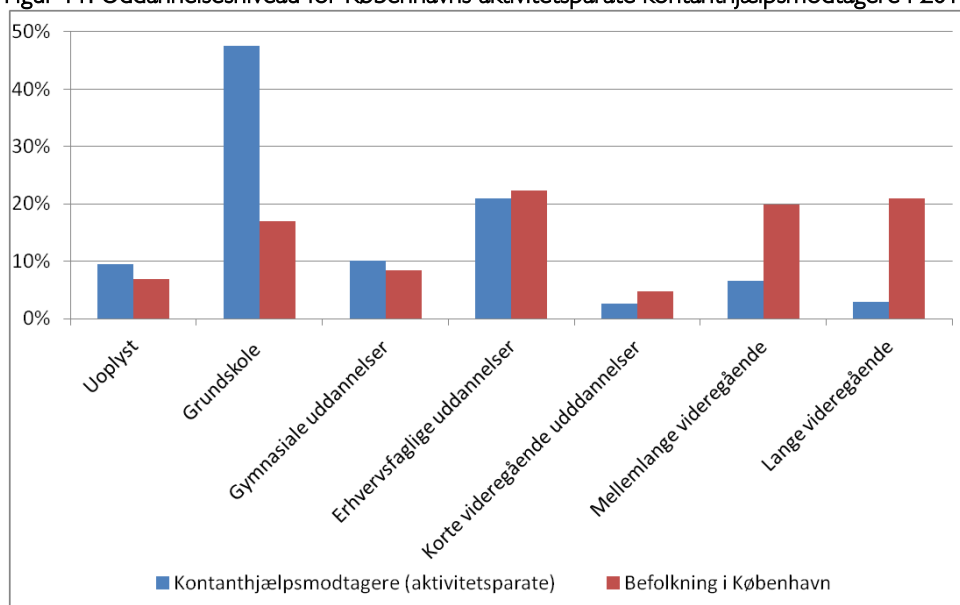
### 5.1 MANGE UDSATTE BORGERE MED LAVT UDDANNELSESLEVELAU

Uddannelsesniveauet blandt udsatte borgere er lavere end blandt befolkningen som helhed.<sup>7</sup>

Aktivitetsparate kontanthjælpsmodtagere i København har da også et lavere uddannelsesniveau end resten af befolkningen i København.

Figur 11 viser den højeste fuldførte uddannelse for aktivitetsparate kontanthjælpsmodtagere. 48 pct. har ikke fuldført en uddannelse siden grundskolen. Sammenlagt med uoplyst uddannelsesniveau giver det 57 pct. i alt.

Figur 11: Uddannelsesniveau for Københavns aktivitetsparate kontanthjælpsmodtagere i 2013



Anm: Højeste fuldførte uddannelse er opgjort i 2013

Kilde: Danmarks Statistiks Forskningsservice. 2. kvartal 2014

Carsten Koch-udvalget vurderer i rapporten ”Nye veje mod job – for borgere i udkanten af arbejdsmarkedet”, at der kan være et uudnyttet potentiale i at styrke mulighederne for, at borgere i målgruppen kan komme tættere på arbejdsmarkedet gennem uddannelse og styrkede kompetencer<sup>8</sup>.

### 5.2 MANGE UDSATTE BORGERE MED KOMPLEKSE PROBLEMER

De udsatte borgere er kendetegnet ved at være en heterogen gruppe med komplekse problemer.

De udsatte borgere har i højere grad end befolkningen generelt følgende udfordringer (en eller flere)<sup>9</sup>:

- Svag uddannelsesbaggrund
- Flere kontakter til sundhedsvæsenet
- Tager mere psykofarmaka
- Ringere selvvurderet helbred

<sup>7</sup> ”Nye veje mod job – for borgere i udkanten af arbejdsmarkedet”, s. 33-37

<sup>8</sup> ”Nye veje mod job – for borgere i udkanten af arbejdsmarkedet”, s. 181

<sup>9</sup> ”Nye veje mod job – for borgere i udkanten af arbejdsmarkedet”, s. 33-37

- Har siddet mere i fængsel
- Har oftere været anbragt uden for hjemmet som barn
- Dertil udfordringer, der ikke kan aflæses direkte i dataregistre: sparsomme sociale relationer, misbrug, hjemløshed, overvægt, gæld, mv.

De følgende afsnit vil give en karakteristik af hver målgruppe, herunder hvordan de komplekse problemer kommer til udtryk for målgrupperne. Dette gøres bl.a. med data fra Udviklingsmål.<sup>10</sup>

Udviklingsmål bruges i København til at gøre status over borgerens udfordringer og potentialer. Udviklingsmål kan ikke give et eksakt billede af omfanget af de respektive udfordringer, men det kan give en indikation på, hvor meget et område fylder i *samtalen*.<sup>11</sup>

## 5.3 AKTIVITETSPARATE KONTANTHJÆLSMODTAGERE OVER 30 ÅR

### Boks 1: Fakta om aktivitetsparate kontanthjælpsmodtagere over 30 år i København

- Der er 14.800 aktivitetsparate kontanthjælpsmodtagere i København i 1. kvartal 2015 (helårspersoner), svarende til 5,5 pct. af befolkningen.
- Der er lidt flere mænd end kvinder i målgruppen
- 54 pct. er af etnisk dansk herkomst, 41 pct. er af ikke vestlig herkomst og 5 pct. er af vestlig herkomst
- Den største aldersgruppe er 40-49-årige.
- Ca. 40 pct. har over 3 års varighed på ydelsen
- Ca. halvdelen af de aktivitetsparate har grundskolen som højest fuldførte uddannelse

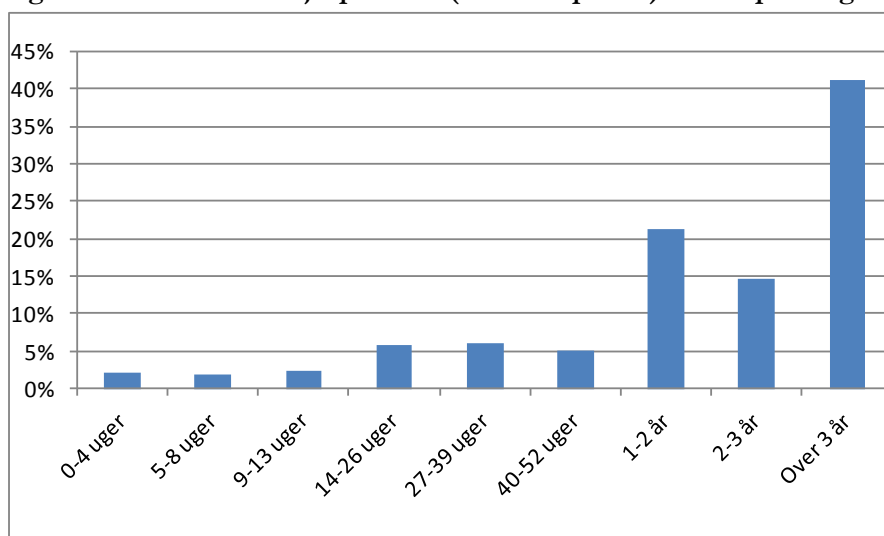
Kilde: Jobindsats.dk og ledelsesinformationssystemet BIFLIS

En stor andel af kontanthjælpsmodtagerne har modtaget kontanthjælp i mange år. Godt 40 pct. af alle kontanthjælpsforløbene har en varighed over 3 år, jf. Figur 12. Knap 77 pct. har en varighed over 1 år.

<sup>10</sup> Udviklingsmål er et opfølgings- og dialogredskab, som anvendes i samtalerne med borgerne. Udviklingsmål anvendes ikke i samtlige samtaler, men størstedelen af borgerne har fået mindst en vurdering i Udviklingsmål i løbet af deres forløb. Data fra Udviklingsmål kan derfor bruges til at få et mere detaljeret billede af borgernes udfordringer, men der kan ikke gives eksakte procentsatser for de forskellige udfordringer, da dette ville kræve at samtlige borgere fik en vurdering hver gang.

<sup>11</sup> Der kan være flere årsager til, at nogle områder fylder mere, end andre: Det kan være en reel afspejling, det kan være en metodisk tilgang fra konsulentens side, men det kan også være et udtryk for, hvad der er nemmest at tale om. Tallene skal derfor tages med forbehold og udelukkende bruges til at få et indblik i, hvad der i samtalerne er blevet vurderet til at være det relevante næste skridt.

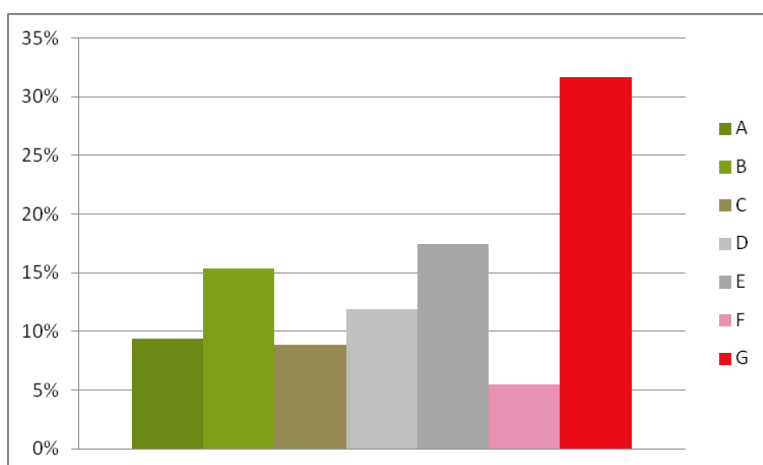
**Figur 12: Antal kontanthjælpsforløb (aktivitetsparate) fordelt på varighed på ydelsen**



Kilde: Jobindsats.dk

Data fra Udviklingsmål kan inddrages for at blive klogere på sammensætningen af den samlede gruppe aktivitetsparate kontanthjælpsmodtagere. Via data fra Udviklingsmål kan den samlede gruppe af aktivitetsparate inddeles i grupper, der er henholdsvis tættest på arbejdsmarkedet, længst fra arbejdsmarkedet og hverken tæt på eller langt fra.<sup>12</sup>

**Figur 13: Opdeling af aktivitetsparate i borgere tættest på arbejdsmarkedet og borgere længst væk**



Kilde: Ledelsesinformationssystemet BIFLIS

Borgere i A- og B-grupperne er tættest på arbejdsmarkedet. Borgere i F og G-grupperne har store barrierer for at tage et job. Grupperne kan ses som en skala imellem disse to yderpunkter.

Tabellen viser, at ca. 25 pct. af de aktivitetsparate borgere er relativt tæt på arbejdsmarkedet (A og B-grupperne). Mere end 35 pct. har store barrierer for at tage et job (F- og G-grupperne). Disse grupper har enten længere udsigter til beskæftigelse eller har i stedet retning imod andre afklaringer, såsom ressourceforløb, revalidering eller lignende. Den sidste tredjedel befinder sig i midtergruppen (C, D og E).

<sup>12</sup> Der er kun udarbejdet ABC-grupperinger for aktivitetsparate kontanthjælpsmodtagere, hvorfor afsnittene om de resterende målgrupper ikke vil inddrage ABC-grupper.

Denne fordeling af borgerne er ikke et øjeblikbillede, men er et generelt kendetegn for målgruppen. Billedet har set sådan ud siden de første datatrak fra Udviklingsmål.

## 5.4 FLEKSJOBVISITEREDE

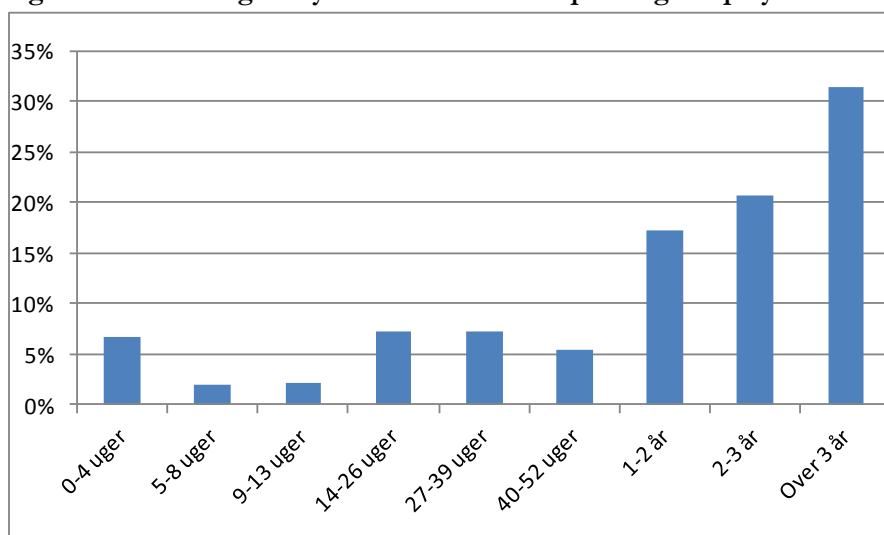
### Boks 2: Fakta om fleksjobvisiterede borgere (ledighedsydelsesmodtagere) i København

- Der er godt 900 ledige fleksjobvisiterede i 1. kvartal 2015 (helårspersoner), svarende til 0,3 pct. af befolkningen og knap 32 pct. af alle fleksjobvisiterede
- Der er lidt flere kvinder end mænd i målgruppen
- 84 pct. af de fleksjobberettigede er af etnisk dansk herkomst
- Den største aldersgruppe er 50-59 år
- Ca. 35 pct. modtager efter tre år stadig ledighedsydelse
- Knap halvdelen af ledighedsydelsesmodtagerne er visiteret til fleksjob af under 5 timers varighed (Targit)

Kilde: Jobindsats og ledelsesinformationssystemet BIFLIS

Ca. en tredjedel af alle forløb på ledighedsydelse har en varighed på over 3 år, jf. Figur 14. Knap 70 pct. har en varighed på over 1 år.

**Figur 14: Antal ledighedsydelsesforløb fordelt på varighed på ydelsen**



Kilde: Jobindsats.dk

Data fra Udviklingsmål viser, at udfordringerne for de ledige fleksjobvisiterede mest handler om bredde, relevans og effektivitet af deres jobsøgning. De fleksjobvisiterede, der ikke er umiddelbart klar til at varetage et fleksjob, har størst udfordringer med helbredet. For en stor del af denne gruppe udgør helbredet en reel barriere.

## 5.5 REVALIDENDER

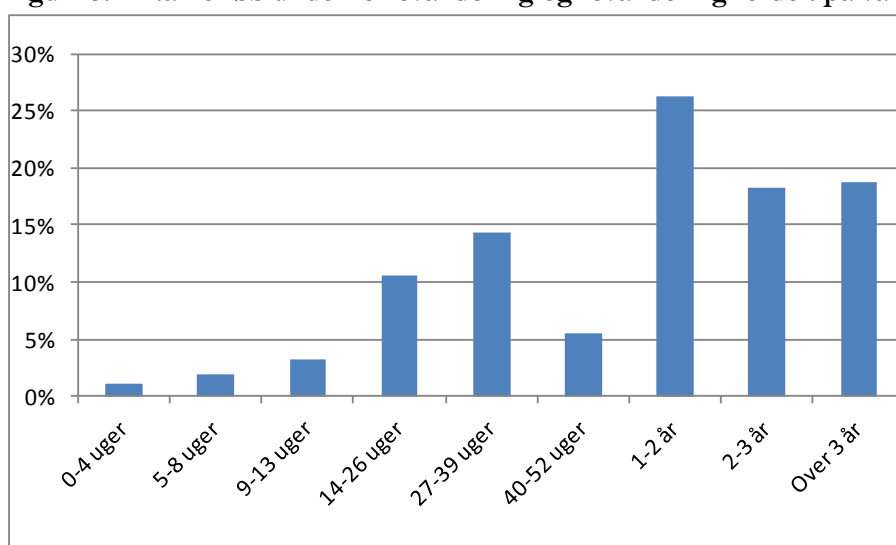
### Boks 3: Fakta om modtagere af revalideringsydelse

- Der er ca. 430 modtagere af revalideringsydelse eller forrevalideringsydelse i 1. kvartal 2015 (helårspersoner), svarende til 0,2 pct. af befolkningen.
- Der er lidt flere kvinder end mænd i målgruppen
- 84 pct. er af etnisk dansk herkomst Den største aldersgruppe er 30-39 år
- Ca. 20 pct. modtager efter tre år stadig revalideringsydelse

Kilde: Jobindsats.dk og ledelsesinformationssystemet BIFLIS

Ca. 20 pct. af alle forrevaliderings- og revalideringsforløb har en varighed over 3 år, jf. Figur 15. 63 pct. har en varighed over 1 år.

**Figur 15: Antal forløb under forrevalidering og revalidering fordelt på varighed på ydelsen**



Kilde: jobindsats.dk

Udviklingsmål for revalidender adskiller sig fra de øvrige målgrupper, da fokus her udelukkende er på, hvorvidt borgeren følger jobplanen, hvilket over halvdelen af borgerne gør. Derudover er der ca. en tredjedel, der følger planen, men har behov for at arbejde med særlige fokusområder. Resten har udfordringer med at følge planen

De hyppigst angivne fokusområder omhandler borgerens helbredsmæssige problemstillinger, arbejds- eller studieopgaverne i revalideringsforløbet og behov for yderligere opkvalificering.

## 5.6 RESSOURCEFORLØB

### Boks 4: Fakta om borgere i ressourceforløb

- Der er 600 helårsmødtagere i ressourceforløb i 1. kvartal 2015. Antal helårsmødtagere udgør 0,2 pct. af befolkningen.
- Der er lidt flere mænd i målgruppen
- 66 pct. er af etnisk dansk herkomst
- Den største aldersgruppe er 45-54-årige
- 36 pct. har fået indstillet et forløb på 1-2 år; 44 pct. har fået indstillet et forløb på 2-3 år; 20 pct. har fået indstillet et forløb på over 3 år
- SOF har den koordinerende sagsbehandlerfunktion i 22 pct. af sagerne

Kilde: Jobindsats.dk og ledelsesinformationssystemet BIFLIS

Der bruges ikke Udviklingsmål for borgere i ressourceforløb. For ressourceforløbsborgere udarbejdes en rehabiliteringsplan, der indeholder konkrete mål om job eller uddannelse samt de delmål, der skal føre frem til det overordnede beskæftigelsesmål. Mål og delmål er individuelle, og udarbejdes på baggrund af borgerens kompetencer og udfordringer. Der er af denne grund ikke opsat Udviklingsmål for disse borgere.

Da ressourceforløb er en ny ordning, er det ikke relevant at se tilbage på længden af de afsluttede forløb, men i stedet mere relevant at se på den indstillede længde af de tildelte ressourceforløb.

Tabel 7 viser længden på de tildelte forløb, herunder hvordan den indstillede længde er blevet øget siden opstarten af ordningen.

Tabel 7: Længde på de tildelte ressourceforløb

	2013	2014	2015
<b>Ressourceforløb indstillet 1-2 år</b>	64%	34%	31%
<b>Ressourceforløb indstillet 2-3 år</b>	29%	44%	49%
<b>Ressourceforløb indstillet over 3 år</b>	7%	22%	20%

Kilde: BIFLIS

## 6 ANVENDELSE AF TILBUDDENE

Tabel 8 er den samlede oversigt over anvendelsen af tilbudstyperne for de forskellige målgrupper, samt hvor stor en del af indsatsmidlerne, der går til de enkelte tilbudstyper. Indholdet er det samme, som er opdelt i underafsnittene i afsnit 4.

**Tabel 8: Anvendelse af tilbud for målgrupperne**

Målgruppe	Tilbudstype	Tilbud	Antal forløb 2015 (forventet)		Indsatsbudget 2015 (mio. kr.)
LAB 2.3 Kontanthjælp	Mentor (Kap. 9)	Fastholdelsesmentor	984	4,1%	18,3
		Helhedsorienteret mentor	8.048	33,2%	69,4
	Vejledning og opkvalificering (kap.10)	Aktiveringstilbud	11.526	47,6%	110,7
		Uddannelse	856	3,5%	20,4
	Virksomhedspraktik (kap.11)	Privat virksomhedspraktik	1.874	7,74%	-
		Offentlig virksomhedspraktik	678	2,8%	-
Løntilskud (kap.12)	Offentlig løntilskud	42	0,2%	-	
	Øvrige private løntilskud	200	0,83%	-	
<b>Sum</b>			<b>24.208</b>		<b>218,8</b>
LAB 2.4 Revalidend	Mentor (Kap. 9)	Fastholdelsesmentor	314	40,7%	5,0
		Helhedsorienteret mentor	28	3,6%	-
	Vejledning og opkvalificering (kap.10)	Aktiveringstilbud	200	25,9%	1,7
		Uddannelse	100	13,0%	7,7
	Virksomhedspraktik (kap.11)	Privat virksomhedspraktik	86	11,1%	-
		Offentlig virksomhedspraktik	44	5,7%	-
<b>Sum</b>			<b>772</b>		<b>14,4</b>
LAB 2.7 Fleksjobberettiget	Mentor (Kap. 9)	Fastholdelsesmentor	102	4,5%	-
		Helhedsorienteret mentor	18	0,8%	-
	Vejledning og opkvalificering (kap.10)	Aktiveringstilbud	1.004	44,6%	14,6
		Privat virksomhedspraktik	388	17,2%	-
	Virksomhedspraktik (kap.11)	Offentlig virksomhedspraktik	158	7,0%	-
		Øvrige	580	25,8%	-
<b>Sum</b>			<b>2.250</b>		<b>14,6</b>
LAB 2.11 Ressourceforløb	Mentor (Kap. 9)	Fastholdelsesmentor	210	18,4%	23,4
		Helhedsorienteret mentor	250	21,9%	
	Vejledning og opkvalificering (kap.10)	Aktiveringstilbud	578	50,6%	-
		Privat virksomhedspraktik	64	5,6%	-
	Virksomhedspraktik (kap.11)	Offentlig virksomhedspraktik	40	3,5%	-
<b>Sum</b>			<b>1.142</b>		<b>23,4</b>
<b>I alt</b>			<b>28.372</b>		<b>271,1</b>

Anm: Opgørelsen er lavet ved at opgøre antal af forløb fra januar til juni i 2015 og gange antallet med to. Der er ikke særskilte budgetposter til alle tilbud, hvorfor indsatsbudgettet kun er fordelt på de poster, hvor det har været muligt. Helhedsorienteret mentor dækker i denne opgørelse også over tilbud, der ikke er helhedsorienteret mentor som ret og pligt-tilbud.

Kilde: BIFLIS og indsatsbudget for 2015

Som det ses af tabellen, er tilbud af typen vejledning og opkvalificering det mest benyttede redskab. Det ses også i tabellen, at virksomhedsplaceringer i sig selv ikke koster indsatsmidler.

## 6.1 DE RESPEKTIVE INDSATSERS AFGANGSRATER

Forrige afsnit omhandlede indholdet af de forskellige ordninger, herunder indsatserne. Dette afsnit vil dykke ned i de forskellige indsatsers afgangsrater.

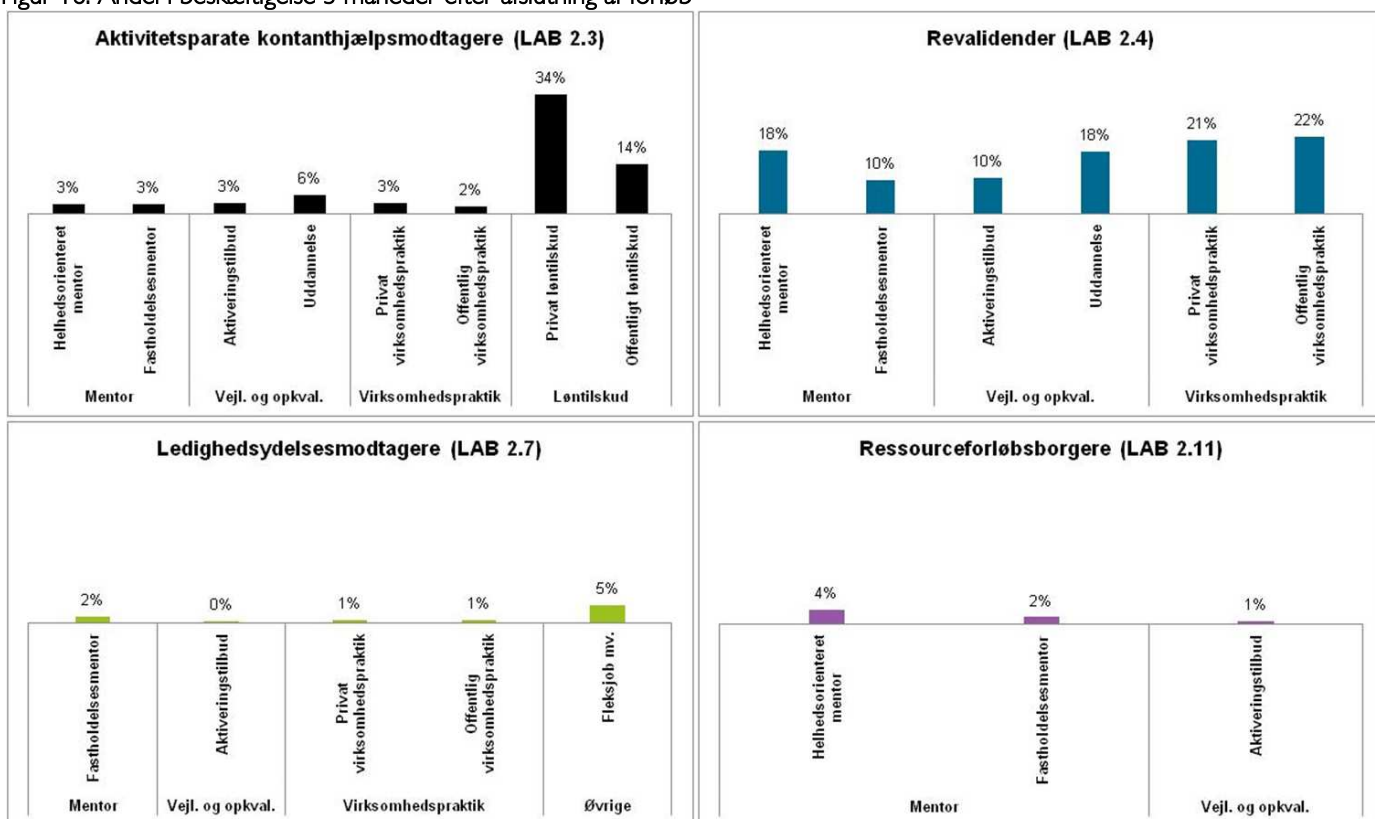
### Boks 5: Begrebet effekt

I de følgende afsnit bruges begrebet ”effekt” om afgang til beskæftigelse efter ophør af de respektive indsats. Det er vigtigt at understrege, at det ikke kan konkluderes, at tilbuddet i sig selv har resulteret i beskæftigelse. Det kan udelukkende konstateres, hvilke tilbud borgerne har deltaget i op til, at de kommer i beskæftigelse. Det kan af samme grund ikke udelukkes, at borgeren af sig selv ville finde beskæftigelse, eller at det har været et tidligere tilbud eller en kombination af tilbud, der har resulteret i afgang.

Dette afsnit vil afdække afgang til beskæftigelse for de forskellige indsats.

Figur 16 viser effekter af aktiveringstilbud for de respektive målgrupper.

Figur 16: Andel i beskæftigelse 3 måneder efter afslutning af forløb



Kilde: ledelsesinformationssystemet BIFLIS. Afgangsrater 2014

Det er vigtigt at bemærke, at figuren viser, hvor mange af dem, der deltog i det pågældende tilbud, der kom i beskæftigelse. Der kan derfor godt være et lille antal borgere bag procentsatserne.

Figuren viser, at løntilskud – især privat løntilskud – er et effektfuldt tilbud for aktivitetsparate kontanthjælpsmodtagere.

For revalidander er virksomhedsplaceringer og ordinær uddannelse de mest effektfulde af indsatserne. Figuren viser også en relativt højere effekt af mentor, sammenlignet med effekten af mentor for de øvrige målgrupper.



For de fleksjobvisiterede fremgår det af figuren, at 5 pct. kommer i ordinær beskæftigelse efter et fleksjob. For ledighedsydelsesmodtagerne vil fleksjobbet være et mål i sig selv, hvorfor der ikke er mange borgere, der ender i ordinær beskæftigelse.

Indsatserne for ressourceforløbsborgere resulterer i mindre grad i beskæftigelse. Det skal dog ses i lyset af, at ressourceforløb er målrettet borgere med komplekse problemer ud over ledighed, som er i risiko for at komme på førtidspension. Det er derudover en relativt ny ordning (introduceret 1. januar 2013), og ressourceforløbene er meget lange forløb af et til fem års varighed. Den største effekt ses for helhedsorienteret mentor.

Relativt set er der en større andel af især kontanthjælpsmodtagere, som kommer i ordinær beskæftigelse efter en virksomhedsplacering. Der ses også en effekt for revalidenderne. Dette understøttes af Carsten Koch-udvalgets rapport ”Nye veje mod job – for borgere i udkanten af arbejdsmarkedet”. Heri konkluderes, at en virksomhedsrettet indsats, ofte i kombination med andre indsatser, er det eneste redskab i beskæftigelsesindsatsen, som i gennemsnit har en positiv beskæftigelseseffekt<sup>13</sup>.

## 7 ORGANISERING AF INDSATSEN

I København er beskæftigelsesindsatsen organiseret ved jobcentre og beskæftigelsescentre. Herudover benyttes private leverandører i indsatsen.

Det overordnede årlige indsatsbudget for de udsatte borgere er i 2015 på ca. 283 mio. kr., heraf går ca. 35 pct. til intern indsats.

### 7.1 JOBCENTRE

Jobcentrene afholder samtaler med borgerne og har som udgangspunkt myndigheden. Jobcentret igangsætter aktivering og udarbejder planen for borgeren. Visse dele af indsatsen varetages af jobcentrene, fx har jobcentret Center for Jobindsats et internt korps af helhedsorienterede mentorer.

### 7.2 BESKÆFTIGELSESCENTRE

Beskæftigelsescenteret er kommunens interne tilbud til borgerne og udfører jobcentrets bestillinger i forskellige tilbudstyper.

Beskæftigelsescentrets rolle kan både være som leverandør af et aktiveringstilbud uden myndighed og som aktør med myndighed. Hvis beskæftigelsescentret har fået tildelt myndigheden under borgerens forløb, er det beskæftigelsescentret, der afholder samtaler med borgeren og reviderer planen. Når beskæftigelsescentret ikke har myndigheden, er rollen den samme som en privat leverandør. Beskæftigelsescentret Center for Afklaring og Beskæftigelse (CAB) tilbyder bl.a. indsatser til ressourceforløb, basis- og kombinationsforløb og helhedsorienterede mentorer.

---

<sup>13</sup> ”Nye veje mod job eller uddannelse – for borgere i udkanten af arbejdsmarkedet”, s. 24-25

## 7.3 PRIVATE LEVERANDØRER

Der er 12 private leverandører, der bruges til indsatsen for de udsatte borgere på det nuværende udbud. Boks 6 viser leverandørerne samt det antal forløb de har haft i første halvår 2015.

### Boks 6: Leverandører

Der er 13 leverandører, der leverer tilbud til de udsatte borgere. 11 af disse leverer tilbud til aktivitetsparate kontanthjælpsmodtagere, borgere i ressourceforløb og borgere i revalidering, og to af dem er rettet mod ledige fleksjobbere:

Leverandør	Antal forløb 1. halvår 2015
Contra	447
Dansk Råstof	3.011
DUCAS	536
Hans Knudsen Institutet	944
Hartmanns	239
Incita	1.517
Kofoeds Skole	729
Markman	88
Plan og Handling	1.484
Servisio	1.903
Væksthuset	593
<b>Leverandør for fleksjobbere</b>	
Capacent IKU	33
AS3 Employment	7

Anm: Perioden er 1. kvartal 2015

Kilde: BIFLIS

De private leverandører bestilles af jobcentret eller beskæftigelsescentret til et aktiveringstilbud, hvor bestillingen angiver formål med forløbet, længden, samt time-intensiteten. Leverandøren afgiver rapport til bestilleren, hvori borgerens progression beskrives. Når tilbuddet er afsluttet, visiteres borgeren tilbage til bestilleren, dvs. jobcentret eller beskæftigelsescentret.

De ledige fleksjobvisiterede kan visiteres til anden aktør med henblik på at etablere et fleksjob. Tabel 9 opgør antal forløb i hele 2014 og antal af fleksjob, som leverandøren har etableret.

Tabel 9: Fleksjob etableret af fleksjobleverandører

Leverandør	Antal Borgere	Antal Fleksjob
AS3 Employment A/S	87	16
Capacent IKU	75	13
<b>Hovedtotal</b>	<b>162</b>	<b>29</b>

Anm: Perioden er 2014. Definitionen på at skaffe et fleksjob er, at borgeren påbegynder et fleksjob inden for 7 dage efter forløbet er slut.

Kilde: BIFLIS

De private leverandører kan også have til formål at skaffe en virksomhedsplacering til borgeren.

Tabel 10 viser antal virksomhedsplaceringer etableret af den enkelte leverandør, sammenholdt med antal forløb i perioden. Det er dog vigtigt at have in mente, at formålet med det enkelte tilbud ikke nødvendigvis har været at skaffe et virksomhedstilbud.

Tabel 10: Leverandører og virksomhedsplaceringer

Leverandør	Antal forløb	Antal virksomhedsplaceringer	Antal virksomhedsplaceringer per antal forløb
Contra	123	21	0,17
Dansk Råstof	822	85	0,10
DUCAS	20	3	0,15
Hans Knudsen Institutet	214	27	0,13
Hartmanns A/S	78	7	0,09
Incita	297	52	0,18
Kofoeds Skole	203	1	0,00
Markman rekruttering og genplacering A/S	11	2	0,18
Plan og handling	258	32	0,12
Servisio Danmark Aps	533	12	0,02
Væksthuset	110	5	0,05

Anm: Perioden er marts-maj 2015. Virksomhedsplaceringer er lig med påbegyndt virksomhedspraktik. Antal afsluttede forløb er forløb med varighed på over 2 uger

Kilde: BIFLIS

## 8 DEN POLITISKE KONTEKST - REFORMERNE PÅ BESKÆFTIGELSESMÅRÅDET

Reformerne på beskæftigelsesområdet sætter rammer og incitamenter for kommunens indsats for borgerne.

De seneste år er der gennemført reformer af bl.a. førtidspension- og fleksjobsystemet og kontanthjælpssystemet, som berører de mest udsatte borgere. Det overordnede fokus i både intentionerne og målsætningerne for reformerne er, at indsatserne i større omfang skal være aktiv, samt at indsatsen i højere grad skal være virksomhedsrettet samt tværfaglig og helhedsorienteret med udgangspunkt i den enkelte.

#### **Boks 7: Centrale intentioner i reformerne**

##### *Reform af førtidspension og fleksjobsystemet*

- Flest muligt skal i arbejde og forsørge sig selv.
- Adgang til førtidspension begrænses, borgerne skal i stedet have en tværfaglig og individuelt tilrettelagt indsats i ressourceforløb eller fleksjob med udvikling af arbejdsevnen.
- Fleksjobordningen målrettes og gøres mere rummelig, så personer med en lille arbejdsevne også får en chance på arbejdsmarkedet gennem et fleksjob med få timer.

##### *Reformen af kontanthjælpsystemet*

- Unge under 30 år uden uddannelse skal i gang med og gennemføre en uddannelse.
- Borgere fyldt 30 år skal i job ud fra præmissen, at de, der kan selv – skal selv, mens de, der har behov for støtte, også skal have den.
- Alle skal have en indsats.
- Særligt udsatte får ret og pligt til mentorstøtte som et tilbud efter LAB i de perioder, hvor borgeren ikke kan deltage i anden beskæftigelsesrettet indsats. Mentorens primære opgaver er at hjælpe og støtte borgerne, så pågældende kan påbegynde en aktiv indsats.
- Mentorstøtte målrettes de mest udsatte borgere gennem en omlægning af statsrefusionen.
- Alle udsatte borgere skal have en koordinerende sagsbehandler, der skal understøtte, at indsatsen er koordineret på tværs af forvaltninger og institutioner mv., og at kommunen udnytter de tværgående ressourcer optimalt.
- Udsatte borgere får ret til en helhedsorienteret og tværfaglig indsats, der skal være baseret på en tidlig afklaring i en indledende visitationssamtale af den enkeltes udfordringer og behov.
- Ufaglærte fyldt 30 år får ret til en realkompetencevurdering.

## 8.1 REFUSIONSREFORMEN

Refusionsreformen har til formål at skabe et større økonomisk incitament hos den enkelte kommune til at forebygge langvarig offentlig forsørgelse og at gennemføre en effektiv indsats.

#### **Boks 8. Nye refusionsregler**

Med den kommende refusionsomlægning af forsørgelsesudgifter, som træder i kraft den 4. januar 2016, omlægges refusionssystemet til et mere simpelt system end i dag, hvor satserne for de kommunale ydelser både varierer med hensyn til ydelse og hvilken type aktivitet den ledige deltager i.

Fremover vil det nye refusionssystem som udgangspunkt have ens refusionssatser på tværs af ydelser. Refusionssatsen aftrappes til gengæld over tid fra 80 pct. i de første fire uger, 40 pct. i ugerne 5-26, 30 pct. i ugerne 27-52 og til sidst 20 pct. fra uge 53 og fremefter.

Omlægningen betyder, at kommunerne får en større del af finansieringsansvaret for de offentlige ydelser, hvilket giver et stærkt incitament til at investere målrettet i den indsats, som bedst og mest effektivt bidrager til hurtigt at bringe den udsatte borgere i varig beskæftigelse eller uddannelse.

## 9 OVERSIGT OVER BEVILLINGER FRA POLITISKE AFTALER

Følgende afsnit vil give et overblik over de midler, der er blevet tildelt målgrupperne i Københavns Kommune via beskæftigelsesaftaler, budgetaftaler eller særindsatser, samt de respektive aftalers udløb. I oversigten er også medtaget aktivitetsbevillinger, som berører målgrupperne. Disse aktivitetsbevillinger er blevet tildelt på baggrund af politiske beslutninger. Oversigterne har til formål at give et samlet billede af de midler, der politisk er blevet prioriteret målgrupperne.

## 9.1 DRIFTSMIDLER

Tabellen nedenfor viser de driftsmidler, som er blevet tildelt målgrupperne aktivitetsparate kontanthjælpsmodtagere, revalidender, fleksjobbere og borgere i ressourceforløb.

**Tablet 8: Oversigt over driftsmidler tildelt målgrupperne**

Målgruppe	Org. <sup>14</sup>	Beskrivelse	Formål/overskrift	Kilde	Beløb i tusinder	Udløb
Aktivitetsparate	JKI	Oprettelsen af rådgivningsfunktion for socioøkonomiske virksomheder (Ansættelse af rådgiver for socialt iværksætteri, samt deltagelse i task-force under Københavns Erhvervscenter)	Rådgivning af socioøkonomiske virksomheder	Beskæftigelses-aftale 2011	531	Udløb ikke fastsat
Aktivitetsparate	JKI	BIFs primære engagement i de udsatte boligområder er den fremskudte beskæftigelsesindsats, der indgår som medfinansiering i de boligsociale helhedsplaner. JKI har en fremskudt indsats i Tingbjerg, Mjølnerparken/Aldersrogade, Akacieparken, Lundtoftegade og Urbanplanen.	Fremskudt beskæftigelsesindsats	Budgetaftale 2012	5.190	2015
Aktivitetsparate	JKI	Midlerne skal understøtte BIFs Vision 2020 mål om, at borgerne skal komme før systemet og at kvaliteten i sagsbehandlingen øges. Dette indebærer bl.a. at flere borgere vurderer at de ved, hvordan de kan forbedre deres mulighed for at komme i job eller uddannelse, samt at antallet af formalitetsklager reduceres.	Ekstra indsats ifm. koordinerende sagsbehandler og kvalitet i sagsbehandlingen	Intern bevilling	1.500	2015
Aktivitetsparate	JKI	Den håndholdte virksomhedsrettede indsats for kvinder med anden etnisk baggrund end dansk fra udsatte boligområder videreføres og styrkes. Der afsættes et årsværk til en virksomhedskonsulent til særligt at lave håndholdt indsats og udvikle og undervise både virksomheder og personale i det gode match.	Håndholdt virksomhedsindsats for indvandrerkvinder	Intern bevilling	600	2015
Aktivitetsparate	JKI	Forberedende plan for førtidspension og fleksjob	Forberedende plan for føp fleks	Overførselssag 2014-15	700	2015

<sup>14</sup> JKI er forkortelse for jobcentret Center for Jobindsats, JKA er jobcentret Center for Arbejdsfastholdelse og KEH er Københavns Erhvervshus

Målgruppe	Org. <sup>14</sup>	Beskrivelse	Formål/overskrift	Kilde	Beløb i tusinder	Udløb
Aktivitetsparate	JKI	Driften af rehabiliteringsteamet, herunder udgifter til sundhedskordinator, husleje og mødeledelse mm	Rehabiliteringsteam	Budgetaftale 2015	9.600	Faldende profil
Fleksjob-visiterede	KEH	Tilsagn på 2,6 mio. kr. i 2015 fra SFR til projekt Fleksjobambassadører	Tilsagn fra SFR vedr. Fleksjobambassadører	SFR bevilling. Finanslov 2013	2.607	2015
Fleksjob-visiterede	JKA	JKA få 14,8 mio. kr. over aktivitetsbevilling til målgruppen fleksjobvisiterede	Aktivitetsbevilling	Intern bevilling	14.752	2015
Revalidender	JKA	JKA få 1,9 mio. kr. over aktivitetsbevilling til målgruppen revalidering	Aktivitetsbevilling	Intern bevilling	1.187	2015
Ressourceforløb	Forskellige	Der er givet ca. 5,2 mio. kr. til afholdelse af samtaler til ressourceforløb til forskellige centre	Aktivitetsbevilling	Intern bevilling/DUT-kompensation fra staten	5.212	2015
Flere	JKI, JKA og 2. kontor	Tiltag, der kan fremme brugen af mikrolånsordningen	Mikrolån	Budgetaftale 2015 <sup>15</sup>	1.200	2016
Alle	AMC	Sundhedsguider med fokus på alkohol	Sundhedsguider med fokus på alkohol	Budgetaftale 2014	500	2015
Alle	KEH	Styrket indsats for at skaffe andre virksomhedsrettede tilbud (private løntilskud og virksomhedspraktikker). Midler afsat til ekstra virksomhedskonsulenter.	Flere private virksomhedspladser	Budgetaftale 2015	4.000	2016
<b>I alt i tusinder</b>					<b>48.779</b>	

<sup>15</sup> Selve lånet er på indsatsbudgettet og afholdes indenfor den eksisterende budgetramme

## 9.2 INDSATSMIDLER

Tabellen nedenfor viser de indsatsmidler, som er blevet tildelt målgrupperne. Herudover besluttede Beskæftigelses- og Integrationsudvalget den 24. marts 2015 at øge serviceniveauet for helhedsorienteret mentor fra 45 minutter om ugen til 90 minutter om ugen, men dette sker inden for rammen.

**Tabel 9: Oversigt over indsatsmidler tildelt målgrupperne**

Målgruppe	Org.	Beskrivelse	Formål/overskrift	Kilde	Beløb i tusinder	Udløb
Aktivitetsparate	KEH	Etablering af et øget antal virksomhedsforløb for motiverede borgere hos en bred vifte af virksomheder, med særligt fokus på socialøkonomiske virksomheder, frivillige organisationer m.v. Forløbene vil ske med tæt opfølgning i form af mentorer	Næste stop er job - fokus på socialøkonomiske virksomheder	Beskæftigelses-aftale 2013	1.019	2016
Flere	CAB	Lokal Forankring på Vesterbro og Kgs. Enghave	Lokal Forankring på Vesterbro og Kgs. Enghave	Budgetaftale 2014	2.000	2016
Aktivitetsparate	2. kontor	Metodeudviklingsprojekt - MUP lokal forankring	MUP lokal forankring	Beskæftigelses-aftale 2013	5.033	2015
Aktivitetsparate	JKI	BIU-beslutning vedr. indsats for borgere med svær psykisk sygdom.	BIU særindsatser, IPS	BIU-beslutning	2.040	2015
Aktivitetsparate	2. kontor	Socioøkonomiske virksomheder	Socioøkonomiske virksomheder	Budgetaftale 2014	2.000	2015
<b>I alt i tusinder</b>					<b>12.092</b>	

### 9.3 SÆRINDSATSTER

Hvert år vurderer Beskæftigelses- og Integrationsforvaltningen, på baggrund af høring af jobcentrene, behovet for mindre indsatser for målgrupper, der ikke er dækket af rammeaftaler. Beskæftigelses- og Integrationsudvalget orienteres om tildeling af aftaler. Nedenstående tabel viser de særindsatser, der berører de udsatte borgere.

**Tabel 10: Oversigt over særindsatser**

Målgruppe	Org.	Beskrivelse	Formål/overskrift	Kilde	Beløb i tusinder	Udløb
Borgere med varig funktionsnedsættelse	CAB på Bispebjerg Hospital	Udbredelse af kendskab til og anvendelse af kompensations-ordningerne til virksomheder	Projekt Kompas	Særindsatser 2015	960	2015
Borgere med svær psykisk sygdom	Region Hovedstaden og BIF	IPS-teamet arbejder efter en særlig metode mhp. at få borgere med svær psykisk sygdom i beskæftigelse eller uddannelse	IPS	Særindsatser 2015	2.040	2015
<b>I alt i tusinder</b>					<b>3.000</b>	