



21-10-2016

Til Beskæftigelses- og Integrationsudvalget

Sagsnr.
2016-0338422

Status på udvidelsen af personkredsen for integrationsydelsen samt Jobreform fase I (kontanthjælpsloftet og 225-timersreglen)

Dokumentnr.
2016-0338422-1

Som opfølgning på udvalgs mødet den 13. juni 2016 om Jobreform fase I orienteres Beskæftigelses- og Integrationsudvalget i dette notat om de væsentligste nøgletal i forbindelse med hhv. udvidelsen af personkredsen for integrationsydelsen, kontanthjælpsloftet og 225-timersreglen.

Sagsbehandler
Maria Holmsgaard
Nielsen

Udvidelsen af personkredsen for integrationsydelsen

Folketinget vedtog den 26. august 2015 et forslag til en lov, der ændrer reglerne om ret til uddannelses- og kontanthjælp m.v. Med lovens ikrafttræden den 1. september 2015 indførtes en ny integrationsydelse til nytilkomne flygtninge, familiesammenførte udlændinge samt øvrige borgere, der ikke har opholdt sig lovligt i Danmark i mindst 7 ud af de seneste 8 år. Integrationsydelsen omfatter personer, der, efter lovens ikrafttræden den 1. september 2015, tager ophold i landet.

Den 17. marts 2016 vedtog Folketinget en ændring af målgruppen for modtagelse af integrationsydelsen. Lovændringen indebærer, at målgruppen for integrationsydelse udvides til at omfatte alle, som ikke har opholdt sig i Danmark i mindst 7 ud af de seneste 8 år. Ændringen, som trådte i kraft pr. 1. april 2016, fik virkning for personer, der pr. 1. juli 2016 eller senere ikke opfyldte opholdsbetingelserne.

Af nedenstående tabel 1 fremgår, at i alt 1.037 kontant- og uddannelseshjælpsmodtagere pr. 1. juli 2016 er overgået til integrationsydelse, fordi de ikke opfylder opholdskravet, men i øvrigt opfylder betingelserne for at modtage kontant- eller uddannelseshjælp.

Tabel 1: *Antal borgere overgået fra kontant- og uddannelseshjælp til integrationsydelse pr. 1. juli 2016*

Forsørgelsesydelse	Antal borgere
Kontanthjælp, LAB § 2 stk. 3	756
Uddannelseshjælp, LAB § 2.13	204
Kontanthjælp, 60 år uden pensionsret	3
Kontanthjælp, Integrationsloven	74
I alt	1.037

Kilde: Ydelsesservice København

Et nyt kontanthjælpsloft

Kontanthjælpsloftet er et loft over, hvor meget borgerne samlet kan modtage i kontanthjælp, uddannelseshjælp eller integrationsydelse,

herunder aktivitets-, barsels-, og bidragstillæg samt særlig støtte og boligstøtte.

Kontanthjælpsloftet virker på den måde, at hvis borgernes samlede ydelser overstiger deres kontanthjælpsloft, reduceres de først i særlig støtte og dernæst boligstøtte. Borgernes forsørgelsesydelse (dvs. kontanthjælp, uddannelseshjælp eller integrationsydelse) og de børnerelaterede ydelser reduceres ikke.

Samlivsvurderinger under kontanthjælpsloftet

De nye regler indebærer, at Ydelsesservice København forud for indplacering af borgere på kontanthjælpsloftet skal træffe afgørelse om, hvorvidt en ugift person, der modtager kontanthjælp, uddannelseshjælp eller integrationsydelse, kan anses for samlevende eller enlig. Samlivsvurderingen får betydning for borgerens indplacering på kontanthjælpsloftet.

Ydelsesservice Københavns gennemgang af alle sager med ugifte ydelsesmodtagere, som blev afsluttet i september 2016, førte til, at i alt 3.817 af de københavnske borgere - svarende til ca. 16 pct. af alle sagerne - er afgjort som samlevende i forhold til kontanthjælpsloftet jf. tabel 2.

Kommunen har ikke tal for, hvor mange borgere (antal og andele) der er afgjort som samlevende i andre kommuner.

Tabel 2: *Samlivsvurderinger under kontanthjælpsloftet*

	Bevillinger	Procenter
I alt	23.780	100 pct.
Heraf gifte/i registreret partnerskab*	3.661	15,4
Afgjort som samlevende	3.817	16,1
Afgjort som enlige	16.302	68,6

*Anm: Gifte og borgere i registreret partnerskab vurderes automatisk som samlevende

Antal og andele berørt borgere af kontanthjælpsloftet

Ifølge Styrelsen for Arbejdsmarked og Rekruttering er der i oktober måned på landsplan i alt 33.127 personer, der vil få foretaget en foreløbig reduktion af deres boligstøtte og/eller særlige støtte som følge af kontanthjælpsloftet. De københavnske borgere udgør i alt 6.085 ud af denne gruppe jf. tabel 3.

Sammenlignet med Aarhus, Odense og Aalborg har København den største andel borgere, der bliver berørt af loftet, set i forhold til kontanthjælpsgruppen. I København er det 27,3 pct., der får foretaget en foreløbig reduktion i deres boligstøtte/særlig støtte, mens andelen i Aarhus er 23,4 pct. jf. tabel 3.

Tabel 3: Antal og andele borgere, der får foretaget en foreløbig reduktion af boligstøtte/særlig støtte som følge af kontanthjælpsloftet, kommune fordelt.

Kommune	Antal borgere berørt af loftet okt. 2016*	Andele berørte af loftet ift. hele kontanthjælpsgruppen**
København	6.085	27,3 pct.
Aarhus	2.077	23,4 pct.
Odense	1.825	22,3 pct.
Aalborg	1.461	22,9 pct.

*Anm.: Det skal bemærkes, at tallene på nuværende tidspunkt er udtryk for den foreløbige loftsreduktion for oktober måned, jf. den månedlige genberegningsmodel for kontanthjælpsloftet. Antallet af personer, som i sidste ende vil have fået deres boligstøtte eller særlig støtte for oktober reduceret som følge af loftet, vil tidligst kunne opgøres mere præcist efter medio november, hvor loftsreduktionen for oktober måned beregnes på ny på grundlag af bl.a. den faktisk udbetalte kontanthjælp for oktober, værdien af timefradrag mv.

Kilde: Styrelsen for Arbejdsmarked og Rekruttering, opgørelsen er baseret på data fra KMD.

**Anm2.: Berørte ift. hele kontanthjælpsgruppen er berørte kontant- og uddannelseshjælpsmodtagere samt integrationsydelsesmodtagere i juli 2016.

Kilde: Egne beregninger på baggrund af Jobindsats.dk

Et skærpet rådighedskrav i form af en 225-timersregel

Indførelse af et skærpet rådighedskrav i form af et arbejdskrav på 225 timer om året indebærer, at borgerne i kontanthjælpssystemet (modtagere af kontanthjælp, uddannelseshjælp og integrationsydelsesmodtagere), som kan arbejde, skal opfylde et arbejdskrav på 225 timer inden for de seneste 12 måneder, når de har modtaget hjælp i sammenlagt et år ud af tre. Hvis borgerne ikke opfylder arbejdskravet, kan deres ydelse bortfalde eller blive reduceret.

Jobcentrene skal i forbindelse med implementeringen af dette skærpede rådighedskrav for hver borger vurdere, om der foreligger grunde, der kan forlænge den periode, som borgeren skal arbejde 225 timer inden for. Derudover skal jobcentrene foretage en konkret, individuel vurdering af, om der foreligger grunde, der gør, at borgeren helt kan undtages fra det skærpede rådighedskrav jf. boks 1.

Boks 1: Om forlængelse af 12 måneders perioden samt undtagelser fra det skærpede rådighedskrav på 225 timer

Forlængelse af 12 måneders perioden

Perioden, hvor borgeren skal opfylde arbejdskravet, kan forlænges med perioder, hvor borgeren ikke har kunnet udnytte sine arbejdsmuligheder (fx pga. graviditet, uddannelse, værnepligt, dokumenteret sygdom mv.) jf. lov om aktiv socialpolitik § 13f stk. 1-6. Det er jobcentret, der vurderer, om perioden, indenfor hvilket borgerne skal arbejde 225 timer, kan forlænges.

Undtagelser fra 225-timersreglen

Borgerne skal ikke opfylde kravet om 225 timer arbejde jf. lov om aktiv socialpolitik § 13f stk. 9, hvis:

- Borgeren er i gang med at få udarbejdet den forberedende del af rehabiliteringsplanen i forbindelse med et ressourceforløb, fleksjob eller førtidspension.
- Borgeren modtager uddannelses- eller kontanthjælp under forrevalidering eller modtager integrationsydelse under revalidering
- Jobcenter København vurderer, at borgerens arbejdsevne er så begrænset, at borgeren ikke kan opfylde et arbejdskrav på 225-timer indenfor 12 måneder svarende til ca. 5-6 timers ustøttet arbejde om ugen.

Foreløbige tal for undtagelser fra undtagelser i forbindelse med 225-timersreglen

Styrelsen for Arbejdsmarked og Rekruttering har i september 2016 udsendt en foreløbig opgørelse over antal og andele hver enkelt kommune har undtaget fra 225-timersreglen.

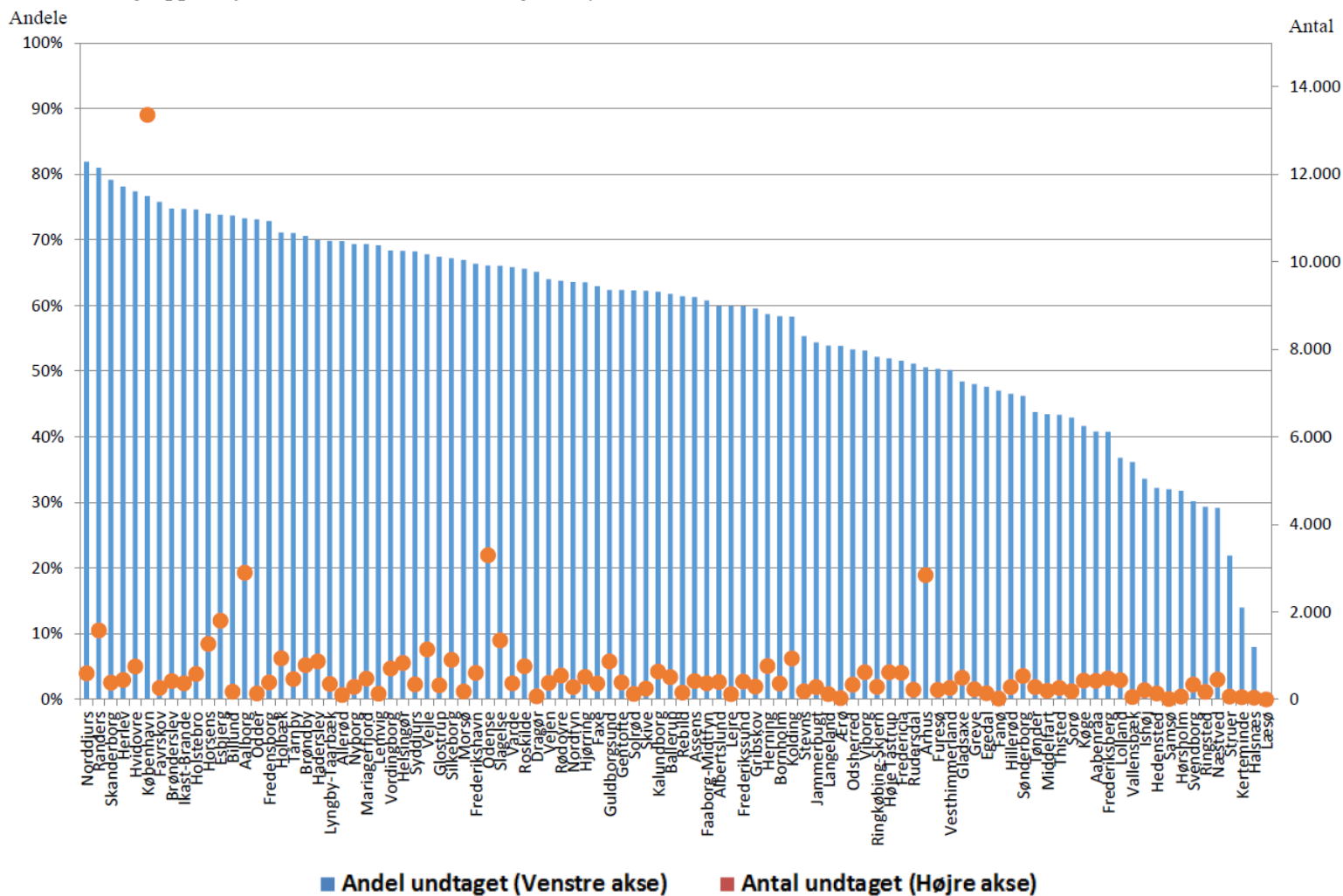
Ifølge Styrelsens opgørelse er København blandt de ti kommuner, der har undtaget den største andel af *jobparate*, *uddannelsesparate* og *aktivitetsparate* fra 225-timersreglen jf. figur 1. Kommunen er også blandt de ti kommuner, der har undtaget den største andel af *aktivitetsparate* fra 225-timersreglen jf. figur 2.

I alt har København ifølge den foreløbige opgørelse undtaget knap 90 pct. af de aktivitetsparate borgere, som modtager en ydelse, der kan sættes ned jf. figur 2.

Det bemærkes, at figur 1 og figur 2 er baseret på foreløbige udtræk fra DFDG - Det fælles datagrundlag og KMD – Kommune Data i starten af september, og der derfor efterfølgende kan ske justeringer af data som følge af efter- registreringer mv., der kan ændre på billedet.

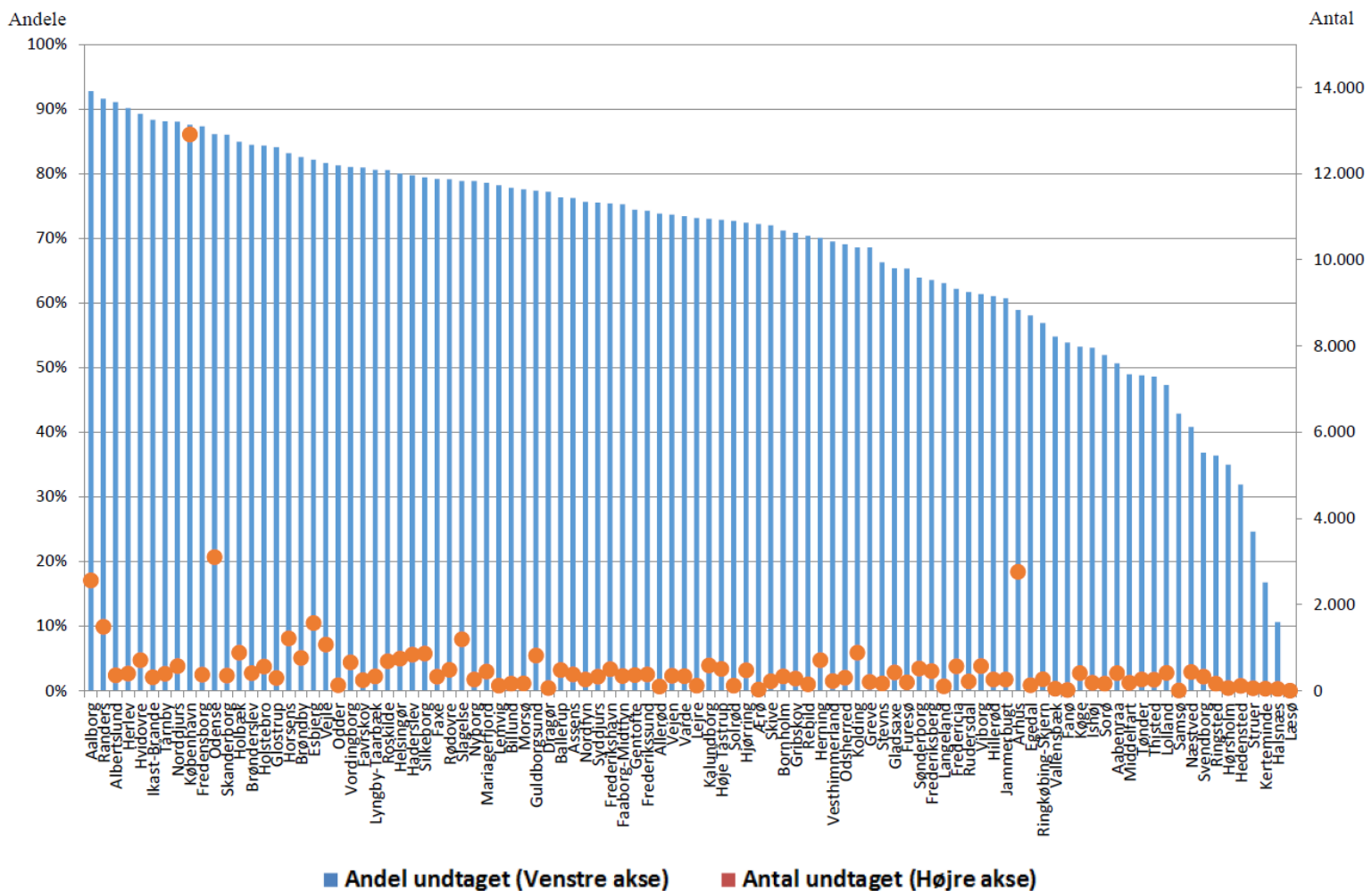
Figur 1: Andelen og antallet af jobparate, uddannelsesparate og aktivitetsparate borgere undtaget fra 225-timersreglen fordelt på kommuner.

Andel og antal er opgjort i forhold til STAR's foreløbige opgørelse af ydelsesmodtagere i målgruppen i juli måned 2016, der modtager en ydelse, der kan sættes ned.



Figur 2: Andelen og antallet af aktivitetsparate borgere undtaget fra 225-timersreglen fordelt på kommuner.

Andel og antal er opgjort i forhold til STAR's foreløbige opgørelse af ydelsesmodtagere i målgruppen i juli måned 2016, der modtager en ydelse, der kan sættes ned.



Antal berørte af 225-timersreglen i Københavns Kommune pr. 1. okt
 Ydelsesservice Københavns foreløbige opgørelse jf. tabel 4 viser: at i 1.327 sager står borgeren til at få nedsat sin forsørgelsesydelse, i 110 sager står borgeren til at miste sin forsørgelsesydelse og i 104 sager reduceres borgeren ydelse ikke, selvom borgeren er omfattet af 225-timersreglen, fordi han/hun modtager hjælp på SU-niveau.

Det kan derudover oplyses, at bortfaldsdatoen er udskudt i 723 sager (fx på grund af graviditet, uddannelse, værnepligt, dokumenteret sygdom mv. jf. boks 1 side 4)

Der gøres opmærksom på, at borgerne løbende bliver vurderet i forhold til 225-timersreglen, og der også er borgere, der vil få stoppet eller nedsat deres forsørgelsesydelse i november, i december mv.

Tabel 4: Antal berørte borgere med bortfaldsdato pr. 1. okt. – opgjort på visitationskategori

		Ugifte		Ægtefæller
		Ingen reduktion	Reduktion i hjælpen	Hjælpen bortfalder
Unge u 30 år	Uddannelsesparate (Jf. LAB § 2.12)	104	3	
	Aktivitetsparate (jf. LAB § 2.13)		52	1
Voksne fyldt 30 år	Jobparate (jf. LAB. §2.2)		811	83
	Aktivitetsparate (jf. LAB § 2.3)		449	20
Øvrige			12	6
I alt			1.327	110

Kilde: Ydelsesservice Købehavn

Anm1: Øvrige dækker over borgere med forkert målgruppekategori i Opera

Anm2: Det bemærkes, at der er tale om en foreløbig opgørelse, og der kan derfor efterfølgende ske justeringer af data som følge af efter- registreringer mv., der kan ændre på billedet.