



Samarbejdsaftale mellem Vesterbro Maduddeling og Vesterbro Lokaludvalg

Vesterbro Maduddeling: CVR: 38807595

Vesterbro Lokaludvalg: CVR: 64942212

Vesterbro Lokaludvalg (VLU) overtog ansvaret for den lokale miljøopgave i 2011 og fik derfor overdraget ansvaret for Miljø- og Naturværkstedet Træstubben Vesterbro (herefter Træstubben), der er et natur- og miljøformidlingsværksted på Vesterbro som bl.a. har lavet formidlingsprojekter i samarbejde med lokale daginstitutioner m.v. målrettet 0-6 års området, samt har en række midlertidige brugere.

VLU kan ikke stå for driften, da puljemidler ikke må anvendes til drift. Såfremt der ikke er en samarbejdsaftale vedr. Træstubben, er udgangspunktet at Træstubben afvikles jf. lokaludvalgets beslutning vedr. samarbejdsaftale den 12. december 2018.

Formål

- Træstubben skal være en base for en del af lokaludvalgets miljøarbejde særligt målrettet børn og unge.
- Træstubben skal understøtte bæredygtige veje i hverdagen, bl.a. maduddeling.
- Træstubben skal danne ramme for netværk og projekter, der sætter fokus på det lokale miljø og lokal bæredygtighed (økonomisk, social, kulturel og økologisk).

Ansvar

Træstubben udgør den om- og udbyggede toiletbygning og det bagvedliggende udeareal op imod Apostelkirken, beliggende i Saxoparken (se kort i bilag D). Bygning og udeareal tilhører Teknik- og Miljøforvaltningen, og VLU har overtaget brugsaftalen for stedet, der giver lov til at bruge det til naturværksted for børn fra daginstitutionerne. Brugsaftalen er vedhæftet denne aftale som bilag A. Brugsaftalen er stadig gældende og primæraftale for brug af træstubben. Det betyder bl.a., at ændringer af bygning eller omgivelser skal godkendes af Teknik- og Miljøforvaltningen.

Den konkrete ansvarsfordeling i forhold til drift af Træstubben mellem VLU og Vesterbro Maduddeling (VMAD) fremgår af nærværende aftale.

6. juni 2019

Sagsnr.
2019-0051844

Dokumentnr.
2019-0051844-20

Sagsbehandler
Julie Wolfsberg Oscilowski

**Sekretariatet for Vesterbro og
Kgs. Enghave Lokaludvalg**

Lyrskovgade 4
1758 København V

EAN nummer
5798009800275

VLU har det overordnede juridiske ansvar for træstubben. Herunder det overordnede ansvar for vedligehold, drift, reparation og forsikring af de faciliteter, der udgør Træstubben. *VLU* ved sekretariatet er kontakt- og aftaleansvarlig.

VLU er ansvarlige for vedligehold af udearealerne via forskellige natur- og miljøprojekter.

VMAD har ansvar for én medarbejder, der indgår og bidrager til, at træstubbens formål sker, se beskrevet under personaletimer. *VLU* har ikke et ansvar for *VMADs* materiel eller for eventuelle ulykker og skader forvoldt under ophold i Træstubben. *VMAD* bidrager herudover økonomisk til vedligehold, drift og reparationer – beskrevet under økonomi.

VMAD har tidl. fungeret som midlertidig bruger af træstubben, med et projekt omkr. maduddeling. Dette projekt består uafhængigt af indeværende samarbejdsaftale, og i dette projekt er *VMAD* på lige fod som øvrige midlertidige brugere.

Styregruppe og andre brugere

Der er indgået aftale med Teknik- og Miljøforvaltningen om, at lokaludvalget må lave midlertidige brugsaftaler med andre brugere. Se liste over nuværende midlertidige brugere i bilag C.

Indgåelse af nye brugsaftaler laves i samarbejde og enighed imellem *VLUs* miljømedarbejder og *VMADs* medarbejder.

VLU nedsatte i april 2018 en styregruppe, bestående af nuværende midlertidige brugere (bilag C).

Styregruppen vil fortsætte som sparringspart uden beslutningskompetence.

Styregruppen skal have et medlem af *VLU*
Styregruppen skal have et medlem af *VMAD*

Kommissorium for Styregruppen ligger som bilag E.

Økonomi

Sekretariatet for VLU står for udgifter til el, vand, skorstensfejer og varme/brænde. (Sekretariatet kan dække op til 2.500 kr. om året til brænde). Dertil kan der bruges midler på håndværksmæssig assistance til bygningsmæssigt vedligehold (VVS, EL, døre og vinduer). Sekretariatet kan dække op til 5.000 kr. om året.

VMAD er ansvarlig for husholdningsartikler (rengøring, toiletpapir, håndklæder m.v.) og evt. brænde på minimum 5.000 kr. pr. år.

Dertil kan Vesterbro Maduddeling forventes at bruge minimum 5.000 kr. til håndværksmæssig assistance til bygningsmæssigt vedligehold (VVS, EL, døre og vinduer).

Udgifter til udearealer, kaffe m.v. er ikke indeholdt i denne aftale. Udgifter til forplejning påhviler de ansvarlige for de konkrete projekter.

Koordinator/personale timer

VLUs miljømedarbejder er forpligtet til at bruge minimum fem timer om ugen i gennemsnit på Træstubben som natur og miljøformidlingsværksted for børn på Vesterbro, til koordinering af netværk og brugere af træstubben og projekter vedr. udearealerne. Dertil kan lokaludvalget vælge at forankre projekter og andre miljømæssige netværk i bydelen i Træstubben for at skabe en synergieffekt og et samlingspunkt for det lokale miljøarbejde. Miljømedarbejderen skal godkende projekter på udearealerne, for at sikre at bede m.v. vedligeholdes.

VMAD er forpligtet til at bruge minimum fem timer om ugen på træstubben til vedligehold af stedet og koordinering af netværk i samarbejde med miljømedarbejderen fra *VLUs*-sekretariat. Timerne er udover eventuelle timer til *VMADs* brug af Træstubben i forbindelse med maduddeling i Munkegangen. Forventninger til arbejdsindsatsen aftales i en årsplan. Rengøring, oprydning og vedligehold af bygning og udeområder skal indgå i årsplanen.

VLU ved Miljømedarbejderen og *VMAD* er gensidigt forpligtet i forhold til at sikre en ordentlig standard i forhold til pleje af udeareal, i forhold til oprydning og rengøring etc.

(beregning af fem timer/ugen: Ferie, helligdage m.v. fratrækkes, således at de fem timer pr. uge er med udgangspunkt i en almindelig arbejdsuge)

Nye projekter

VMAD og de midlertidige brugere kan søge om tilskud fra Vesterbropuljen efter de almindelige regler for tilskud (dvs. ikke til drift, forkyndende virksomhed, partipolitiske aktiviteter, allerede offentlige støttede aktiviteter, enkeltpersoner, konkurrenceforvridende aktiviteter m.v.). *VLU* kan deslige afsætte midler til egne projekter i træstubben.

Nye projekter skal indgå i årsplanen, således at der sikres en klar sammenhæng med formålet.

Årsplan

Hvert efterår udarbejder VLUs miljømedarbejder og VMADs medarbejder en årsplan med forventede aktiviteter i samarbejde med den rådgivende styregruppe. Årsplanen skal være gældende for det kommende år.

Pleje og vedligehold af udearealerne skal aftales i detaljer.

Minimum halvdelen af aktiviteterne i træstubben skal være målrettet naturformidlingsaktiviteter for børn og institutioner i bydelen.

Som del i aftaler med brugere og nye brugere skal der ved brug af træstubben indtænkes, pleje, oprydning og rengøring.

Der planlægges arbejdsdage i forhold til at sikre pleje, oprydning og rengøring.

Årsplanen skal godkendes af VMAD inden VLUs ordinære møde i december i året før, årsplanen skal være gældende.

Årsplanen skal godkendes af VLU senest på det ordinære møde i december i året før, årsplanen skal være gældende.

Forpligtelser og ikrafttrædelse

Denne kontrakt gælder til og med 2021, hvor af 2. halvår af 2021 skal bruges på at afklare forholdene for træstubben for de næste år.

Hver part kan opsige samarbejdet med seks måneders varighed, regnet fra den første i måneden.

Såfremt samarbejdsaftalen misligholdes, kan begge parter opsige samarbejdet med to måneders varighed, regnet fra varlingstidspunktet. Dette gøres skriftligt.

Ved opsigelsesvarslets ophør, bortfalder aftalen og al ansvar tilbagefalder til VLU.

Teknik- og Miljøforvaltningen kan opsige brugsaftalen efter en måneds varsel ved gentagne klager, misvedligehold m.v. Såfremt dette sker, vil denne samarbejdsaftale ophøre samtidigt.

Dato og underskrift:

Vesterbro Maduddeling

Vesterbro Lokaludvalg
(v/ Sekretariatet for
Vesterbro og Kgs. Enghave
Lokaludvalg
Økonomiforvaltningen,
Københavns Kommune

Oversigt over bilag

Bilag A: Brugsaftale mellem Teknik- og Miljøforvaltningen og Grøn Vesterbro

Bilag B: Brugskontrakt til brug for midlertidige brugere

Bilag C: Midlertidige brugere – juni 2018

Bilag D:
Kort over Træstubben og udeareal

Bilag E:
Kommissorium for Styregruppen



BRUGSAFTALE

Mellem

**Københavns Kommune,
Teknik- og Miljøforvaltningen
Vej & Park
Njalsgade 13
2300 København S
(herefter kaldet Ejer)**

og

**Grøn Vesterbro
Naturværkstedet
Valdemarsgade 4
1665 København V
CVR-nr.: 28-52-74-54
(herefter kaldet Bruger)**

Ejer giver Bruger tilladelse at benytte en mindre del af Saxoparken beliggende ved Apostelkirke, matr.nr. 253 Udenbys Vester Kvarter, København som vist på vedhæftede kortbilag. Tilladelsen gives på følgende betingelser:

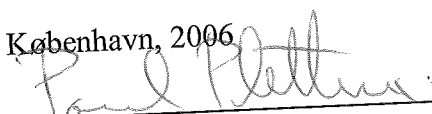
Naturværkstedet er en del af den offentlige park Saxoparken. Bruger må ikke spærre for adgang for offentligheden på noget tidspunkt. Bruger gives en ret at være på pladsen. Ved Apostelkirken i førnævnte tidsrum, men offentligheden må i ikke henhold til ordensreglementet også anvende Naturværkstedet i det samme tidsrum, Bruger anvender Naturværkstedet.

1. Ejer og Bruger vil samarbejde om fjernelse af uønskede aktiviteter på og ved Naturværkstedet, herunder handel med narkotika og lignende.
2. Ejer foretager affaldshåndtering på arealet, hvilket betyder at eksisterende papirkurve tømmes og affald samles i henhold til gældende driftsplan "Vesterbros parker".
Ejer foretager ukrudtshåndtering på arealet, hvilket betyder at eksisterende grusarealer holdes frit for ukrudt i henhold til gældende driftsplan "Vesterbros parker".
Ejer foretager vedligeholdelse af eksisterende inventar på arealet, hvilket betyder at eksisterende inventar holdes frit for ukrudt i henhold til gældende driftsplan "Vesterbros parker".

3. Bruger må opsætte flere papirkurve eller lave nye bede efter aftale med Ejer. Bruger har al vedligeholdelse og tømning af disse papirkurve.
4. Bruger overtager den almindelige vedligeholdelse af de arealer og bygninger på området som vist på bilag 1. Dette omfatter vedligeholdelse af nyanlagte belægninger, bænke og bord, hegn, kanter samt ukrudtsbekæmpelse uden pesticider, klipping af græs, fjernelse af graffiti m.v. Bruger skal til enhver tid sørge for at afholde udgifterne forbundet med at holde Naturværkstedet i en sikkerhedsmæssig forsvarlig stand ligesom Naturværkstedet altid skal fremtræde pæn og velvedligeholdt.
5. Ejer vedligeholder træer og buske på legepladsen bl.a. efter anmodning af Bruger. Bruger må ikke fjerne eller beskære træer og buske
6. Bruger betaler alle forbrugsudgifter af el- og vand o.l. på Naturværkstedet.
7. Ejer skal forudgående skriftligt godkende Brugers eventuelle skiltning på pladsen. Bruger må sætte skilte med ordensreglement op, der giver mulighed for, at Bruger kan afvise uønskede personer i henhold til ordensreglementet. Ordensreglementet skal godkendes forud af Ejer.
8. Bruger betaler 0 kr. (nul kroner) for tilladelsen til at benytte Naturværkstedet i henhold til denne tilladelses bestemmelser. El- og vandforbrug skal Bruger selv afregne direkte med leverandøren. Bruger skal opsætte en bi-måler til vand og afholder omkostningerne til dette.
9. Alle ændringer på Naturværkstedet, herunder bygningsmæssige, indretningsmæssige og beplantningsmæssige ændringer, skal forudgående godkendes skriftligt af Ejer.
10. Såfremt Bruger anvender Naturværkstedet til andet end naturværksted for børn fra daginstitutioner, kræver det Ejers forudgående skriftlige tilladelse. Der må ikke overnattes i Naturværkstedet eller på arealer herved.
11. Denne brugsaftale anses for misligholdt, hvis Bruger ikke vedligeholder Naturværkstedet som angivet i pkt. 5. Ved misligholdelse kan Ejer opsige denne brugsaftale såfremt Bruger ikke har udbedret Naturværkstedet efter Ejers anvisninger senest 3 uger efter skriftligt påbud fra Ejer.
12. Ejer kan opsige aftalen med 1 måneds varsel hvis Ejer modtager gentagne klager fra flere sider over vedligeholdelsesstandarten og anden uacceptabel adfærd hos brugere af Naturværkstedet. Bruger skal altid orienteres om klager.
13. Bruger kan opsige denne aftale med 2 måneders varsel, i hvilken reetableringer, jf. § 14, skal gennemføres.
14. Efter ophørelsen af Naturværkstedet reetableres arealet til den nuværende tilstand før omlægning, se vedlagte billeder. Bygningen skal ikke reetableres efter en opsigelse, da bygningen nedrives efter Brugers brug af Naturværkstedet.
15. Denne brugsaftale gælder indtil andet skriftligt aftales mellem aftaleparterne.

16. Kontaktperson og ansvarlig hos Bruger er:
Marianne Mark, Miljømedarbejder,
Valdemarsgade 4, 1665 København V,
tlf: 36 922 502 el. 22 855 170
email: mm@groenvb.dk

København, 2006



Københavns Kommune,
Teknik- og Miljøforvaltningen
Vej & Park
Njalsgade 13
2300 København S
(kaldet Ejer)

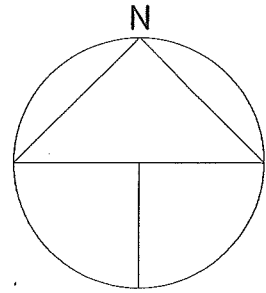
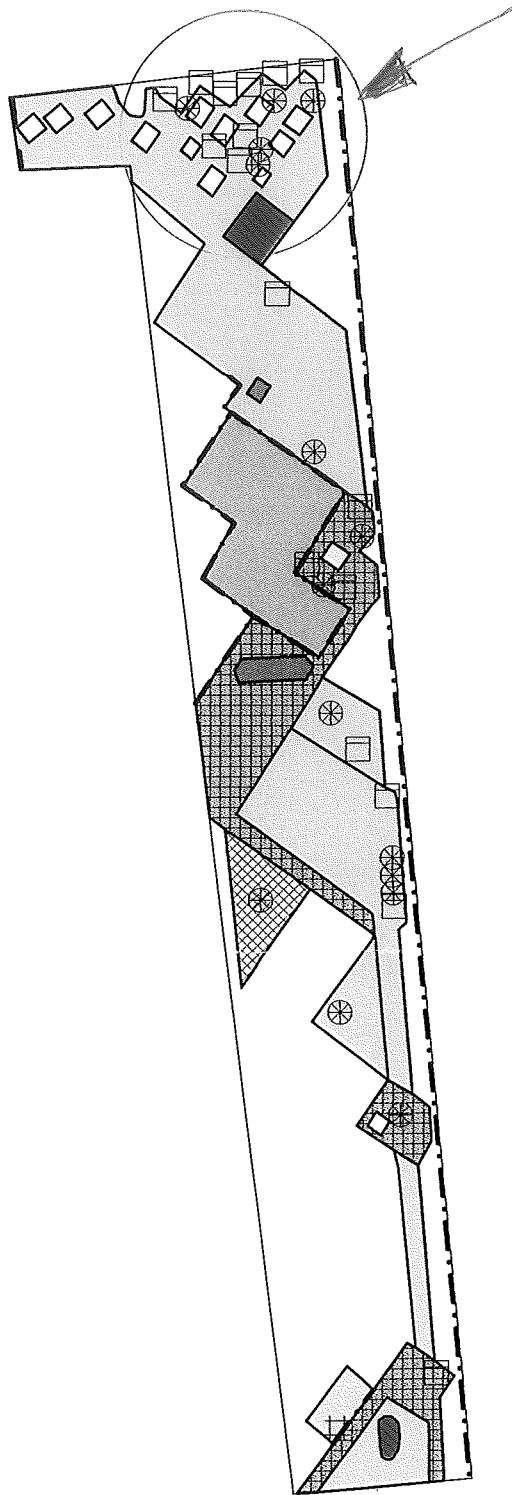
København, 2006


d. 20/12 2006


Grøn Vesterbro
Valdemarsgade 4
1665 København V
CVR-nr.: 28 52 74 54
(kaldet Bruger)

Bilag:

Kort over Saxoparken



 Københavns Kommune Bygge- og Teknikforvaltningen Vej & Park	Driftskontoret, Parksektionen Njalsgade 15, 1. sal 2300 København S		Tlf: 3366 3411 Fax: 3366 7117
	Tegnr. nr.: 154-2	Målestok: 1: 1000	Dato: 21-11-2001
Saxoparken Belægning og terræudstyr Vesterbro	Tegnr. nr.: den	Kontrolnr.: hek	Godkendt:
Revideret:	Matr. nr.: 253 Udenbys Vester Kvarter, København	Sbl:	
<i>Bilag 1</i>			

Brugsaftale

Foreningen/organisationen/institutionen/skolen _____ indgår hermed aftale med Vesterbro Miljø- og Naturværksted v. Vesterbro Lokaludvalg om brugsret af Vesterbro Naturværkstedets bygning i Saxoparken (Træstubben) i 2018. Efter nærmere aftale kan der også være tale om brugsret til udvalgte af de tilhørende bede.

Aftalen betyder:

- At ovennævnte bruger må anvende bygningen til sociale, kulturelle og miljøformidlende formål såsom formidling/undervisning, værksteder, udstillinger, mindre arrangementer og lignende projekter, der ikke genererer overskud.

Brugsaftalen er indgået under forudsætning af at ovennævnte bruger:

1. har gennemgået en introduktion af naturværkstedets faciliteter med en ansat ved Lokaludvalgets sekretariat.
2. kun anvender Træstubben til ovennævnte formål.
3. ikke låner Træstubben videre til tredjepart.
4. ikke afholder private arrangementer af nogen art.
5. booker tid i googlekalenderen og følger de aftalte rammer for, hvor mange og hvilke tider der kan være tale om.
6. kun bruger Træstubben mellem kl. 8 og 22 i hverdage og mellem 10 og 22 søn- og helligdage.
7. sørger for, at der ikke ryges i eller opbevares alkoholiske drikkevarer i Træstubben.
8. efterlader lokalerne i samme stand som før og selv fjerner sit affald.
9. tager hensyn til områdets naboer.
10. kun anvender materialer, service, forplejning mv., der er miljømæssigt bæredygtige ved aktiviteter i Træstubben.
11. sørger for aflåsning af rum, som det ikke er muligt at holde under opsyn under brug.
12. kun henstiller foreningens egne effekter på på forhånd aftalte steder.
13. ikke opbevarer miljøskadelige og/eller farlige materialer i Træstubben.
14. Straks efterlever eventuelle henstillinger fra lokaludvalgets sekretariat.
15. At ovennævnte bruger sørger for at udsugning, lys og vandhaner er lukket og slukket efter endt brug.
16. At ovennævnte bruger sørger for aflåsning af Træstubben efter endt brug.

Træstubbens kalender kan ses og bookes på nettet:

Log ind på www.google.dk med 'traestubben@gmail.com' som Email og 'saxoparken' som adgangskode. Vælg kalender i øverste højre hjørne.

Opret begivenheden ved at klikke på cirkeln med et + i nederste højre hjørne. Husk at skrive, hvem du er efter begivenhedens navn i titlen. Og husk at gemme.

Det skal understreges, at Vesterbro Naturværksted primært er et Naturværksted og derfor primært skal anvendes af personalet og målgruppen i Vesterbro Naturværksted. Disse har derfor til enhver tid fortrinsret til Træstubben.

Brugeren har med denne aftale fået udleveret en kode til nøgleboksen på indgangsdøren. Brugeren forpligter sig til at holde koden hemmelig. Denne aftale erstatter eventuelle tidligere aftaler, og kan opsiges med en måneds varsel fra opsigelsesdagen. Ved misligholdelse opsiges med øjeblikkelig varsel.

Dato, navn, kontakt tlf., underskrift:

For Træstubben/Vesterbro Lokaludvalg:

Bilag C

Midlertidige bruger – juni 2018

- FDF Vesterbro - til udeaktiviteter og som supplement til lokale i Valdemarsgade.
- Apostelkirken/Vesterbro Sogn - til børn og unge fra asylcentre.
- Børne- og Ungdomsforvaltningen - foreløbigt til forsøgsprojektet Krible-Krable Museum med tilhørende formidling for lokale børnehaver. Delvist fondsfinansieret.
- Vesterbro KrolfKlub - hovedsageligt særskilt rum til opmagasinerings af deres grej, der bruges til udøvelse i Saxoparken. Dertil enkelte åbne klubarrangementer.
- Settlementet - Gang i Gaden passer nogle af bedene. Der er der udover tanker om forskellige forløb for borgere tilknyttet Settlementet på anden vis.
- Permakultur Danmark - Træstubben er certificeret LANDcenter. Der er ikke tale om egentlig brug af stedet, men om mulighed for fremvisning af det.
- (Vesterbro Maduddeling har tidl. været midlertidig bruger, men grundet samarbejdsaftalen har foreningen fået en ny rolle. Det oprindelige projekt omkr. maduddeling bevares som hidtil og på lige fod med de øvrige midlertidige brugere)



SAXOGADE

WESTEND

TRÆSTUBBEN

SAXOPARKEN



20. maj 2019

Sagsnr.
2019-0051844

Dokumentnr.
2019-0051844-15

Sagsbehandler
Julie Wolfsberg Oscilowski

Udkast til kommissorium for rådgivende styregruppe for Miljø- og Naturværkstedet Træstubben

Midlertidige brugere

Der er indgået aftale med Teknik- og Miljøforvaltningen om, at Vesterbro Lokaludvalg (VLU) kan lave midlertidige brugsaftaler med andre brugere for et år ad gangen. Med indgåelse af samarbejdsaftale mellem VLU og Vesterbro Maduddeling (VMAD) omkring Træstubben, vil nye midlertidige brugsaftaler laves i samarbejde jf. samarbejdsaftalen for Træstubben.

Nye midlertidige bruger kan lave egne projekter i Træstubben indenfor træstubbens formål, jf. samarbejdsaftalen.

De midlertidige brugere kan bruge træstubben på eget ansvar. VLU har ikke et ansvar for de midlertidige brugeres materiel eller for eventuelle ulykker og skader forvoldt under ophold i Træstubben.

Brug af træstubben skal være indenfor rammerne af kommunalt virke, indenfor brandregulativ m.v. Alle midlertidige brugere skal underskrive en brugskontrakt, godkendt af Teknik- og Miljøforvaltningen som sekretariatet for Vesterbro og Kgs. Enghave Lokaludvalg er ansvarlige for (udfærdigelse, godkendelse, journalisering).

Baggrund for styregruppe

VLU nedsatte i april 2018 en styregruppe bestående af de midlertidige brugere til at komme med input til fremtiden for Træstubben. På baggrund heraf har VLU arbejdet med en samarbejdsaftale, der skal være med til at sikre træstubbens fremtid. Formålet med styregruppen nedsat i 2018 er derved opnået. Styregruppen vil gerne fortsætte med at bidrage til, at Træstubben bliver et velfungerende sted, hvorfor der er lavet et nyt kommissorium for styregruppen som rådgivende gruppe.

Formål og ansvar

Styregruppen fungerer som rådgivende gruppe, for de to medarbejdere der har det daglige ansvar for Træstubben, og understøtter arbejdet med træstubbens formål jf. samarbejdsaftale.

Styregruppen har ingen beslutningskompetence.

**Sekretariatet for Vesterbro og
Kgs. Enghave Lokaludvalg**

Lyrskovgade 4
1758 København V

EAN nummer
5798009800275

Styregruppens organisering

Styregruppen består af midlertidige brugere, hvor hver forening kan have en repræsentant i styregruppen. Dertil skal styregruppen have et medlem fra VLU og et medlem fra VMAD, der ikke er de to medarbejdere.

Arbejdsopgaver

Styregruppens opgaver defineres i samarbejde mellem styregruppen og de to medarbejdere. Arbejdet hermed påbegyndes i efteråret 2019.

Inden udgangen af 2020 skal styregruppen evaluere sin organisering og arbejde og beslutte hvorvidt der forsat skal være en styregruppe og hertil kommissorium m.v.

Kommissorium for rådgivende styregruppe vedr. Træstubben godkendt af:

Vesterbro Lokaludvalg
xx/xx

Vesterbro Maduddeling
xx/xx