

Resultatstatus




Beskæftigelses- og Integrationsudvalget
Forelægges på BIU-møde den 16. januar 2012

Vejledning til Resultatstatus

Mini-læsevejledning til Resultatstatus:

Denne statusrapport viser udviklingen i en række nøgletal på beskæftigelsesområdet.

Hvert nøgletal er ledsaget af en farveboks, der indikerer, med hvilken sikkerhed der kan forventes overholdelse af budgetforudsætninger, politiske vedtagne mål mv.

-  Resultatet afviger ikke negativt fra målet, dvs. 0 pct. afvigelse
-  Resultatet afviger ikke mere end maks. 5 pct. negativt fra målet hvad angår indsatsmål og ikke mere end 10 pct. hvad angår resultatmål, dvs. hhv. 0-5 pct. afvigelse og 0-10 pct. afvigelse
-  Resultat afviger mere end hhv. 5 pct. negativt fra målet hvad angår indsatsmål og mere end 10 pct. negativt fra målet hvad angår resultatmål

Specielt for økonomifigurerne 1-3

Pilene i den økonomiske status viser, hvor stor en andel af budgettet, der er brugt i statusmåneden. Det mørke område illustrerer forbruget, og det lyse område det endnu ikke forbrugte budget. Hele pilen er 100 pct. af budgettet. Det samlede budget står angivet udfor pilen. Hvis budgettet er overskredet, markeres pilen med rød.

Kilder

Opgørelserne i Resultatstatus bygger på data fra kommunens egne sagsbehandlings- og økonomisystemer og er primært hentet i forvaltningens Ledelses Informations System (BIFLIS). Herudover er enkelte opgørelser foretaget ved hjælp af Arbejdsmarkedsstyrelsens elektroniske statistikværktøj på www.jobindsats.dk. Endelig er der i en række tilfælde tale om egne særkørsler. Præcis kilde er angivet under de enkelte figurer i statusrapporten.

Data i denne version er opdateret den 7. december 2011

Resultatstatus

Beskæftigelses- og Integrationsudvalget
Forelægges på BIU-møde den 16. januar 2012

Indholdsfortegnelse

	Side
Økonomi	
Figur 1: Driftsrammen	3
Figur 2: Efterspørgselsstyret indsats	3
Figur 3: Forsørgelsesydelse	4
Figur 4: Besparelspotentiale	4
Kontanthjælp & dagpenge	
Figur 5: Effekt af aktivering, fordelt på aktiveringsredskaber	5
Figur 6: Effekt af aktivering, fordelt på ydelsesmodtagere	5
Figur 7: Antal jobklare ledige	6
Figur 8: Antal ikke-jobklare kontanthjælpsmodtagere	6
Figur 9: Antal kontanthjælps- og dagpengemodtagere med over 12 måneder på ydelsen	7
Figur 10: Virksomhedsforløb og ordinære uddannelsesforløb	7
Figur 11: Rettidig aktivering	8
Figur 12: Rettidige jobsamtaler	8
Sygedagpenge	
Figur 13: Antal sygedagpengemodtagere	9
Figur 14: Rettidige sygeopfølgningssamtaler	9
Varige forsørgelsesydelse	
Figur 15: Antal fleksjob og ledighedsydelsesmodtagere	10
Figur 16: Varighed i afklaringssager	10
Personale	
Figur 17: Sygefravær	11

Resultatstatus

Beskæftigelses- og Integrationsudvalget

Forelægges på BIU-møde den 16. januar 2012

Økonomi

Figur 1: Driftsrammen

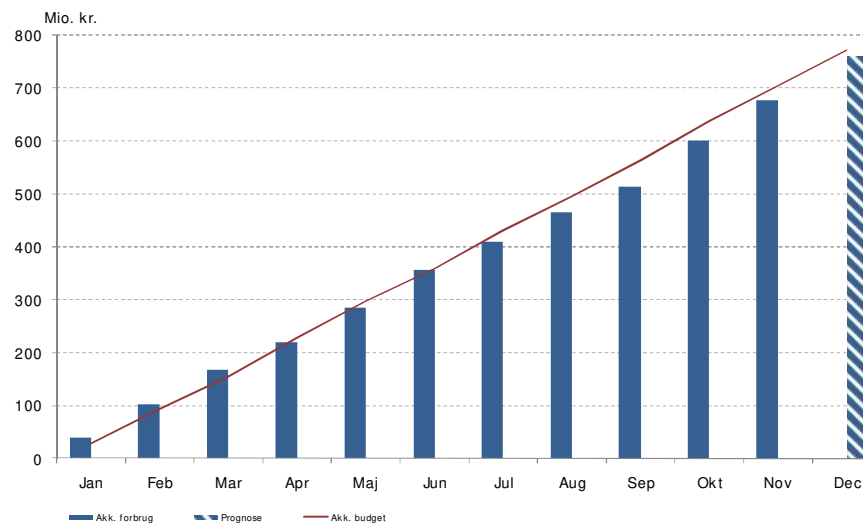
Budget  771,4 mio. kr.

Forbrugspct. 2011: 88,8 pct.
Forbrugspct. 2010: 77,6 pct.

Forbruget på driftsrammen til og med november svarer til budgettet. For hele året forventes et samlet mindreforbrug på ca. 12 mio. kr. jf. også regnskabsprognosen, oktober 2011.

Der er færre dagpengemodtagere i løntilskud i kommunens forvaltninger end forudsat, hvilket indebærer mindreforbrug på ca. 16 mio. kr. Af disse ventes 6 mio. kr. anvendt til finansiering af et nyt IT-system til kommunens løntilskudsadministration. Det lavere antal kommunale løntilskudsjobs opvejes delvist af flere private løntilskudsjobs.

I 2010 udgjorde mindreforbruget til følgeudgifter ved ansættelse af dagpengemodtagere i kommunale løntilskudsstillinger ca. 26 mio. kr. De øgede udgifter på området kan tilskrives det øgede omfang af løntilskudsjobs i kommunens forvaltninger.



Kilde: KØR

Figur 2: Efterspørgselsstyret indsats

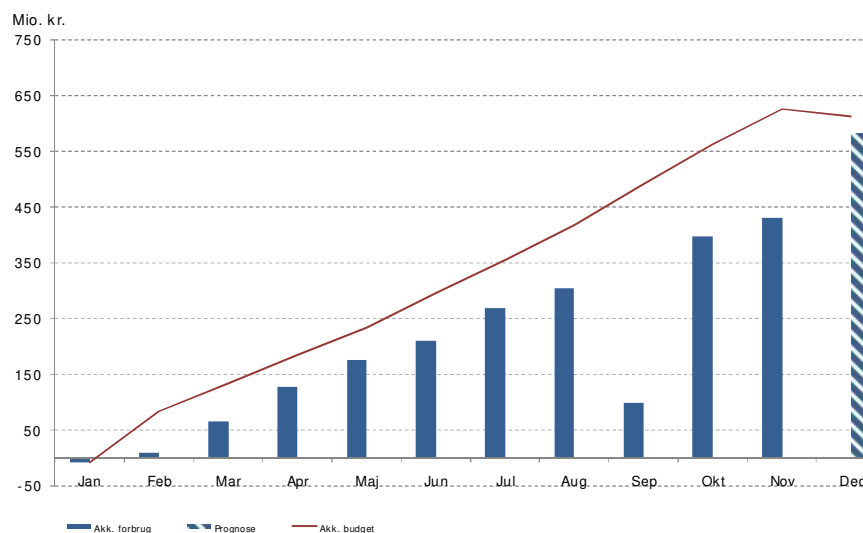
Budget  613,3 mio. kr.

Forbrugspct. 2011: 70,4 pct.
Forbrugspct. 2010: 52,0 pct.

Forvaltningen har i regnskabsprognosen, oktober 2011, skønnet et mindreforbrug på knap 160 mio. kr.

Forvaltningen lagde i den forbindelse op til, at knap 60 mio. kr. medgik til at finansiere en tillægsbevilling til efterspørgselsstyrede overførsler, jf. figur 3, samt at bevillingen blev reduceret med yderligere ca. 70 mio. kr., som dermed overføres til kommunens kassebeholdning. BIU tiltrådte disse bevillingsændringer på udvalgets møde den 21. november, og BR tiltrådte på mødet den 15. december.

De sidste 30 mio. kr. er bibeholdt i bevillingen som en reserve i lyset af usikkerheden om forbruget i den resterende del af regnskabsåret.



Kilde: KØR

Resultatstatus

Beskæftigelses- og Integrationsudvalget

Forelægges på BIU-møde den 16. januar 2012

Økonomi

Figur 3: Forsørgelsesydelser

Budget 4.900,0 mio. kr.

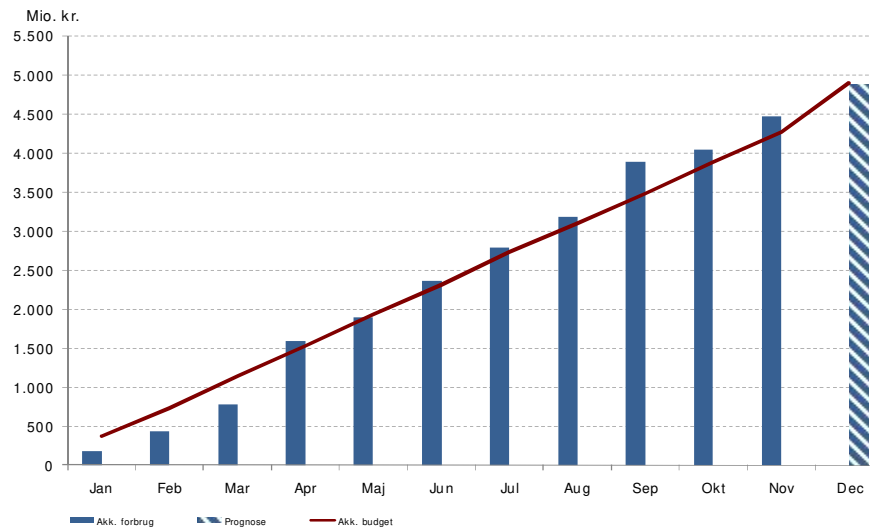
Forbrugspct. 2011: 91,5 pct.

Forbrugspct. 2010: 87,0 pct.

Forvaltningen har i regnskabsprognosen, oktober 2011 skønnet et forventet merforbrug på efterspørgselsstyrede overførsler på ca. 60 mio. kr., hvilket kan henføres til et forventet merforbrug til a-dagpenge på ca. 180 mio. kr., som dog modgås af mindreforbrug på andre delbevillinger.

Med BR's beslutning den 15. december er det forventede merforbrug modsvaret af en tillægsbevilling, jf. teksten under figur 2.

De seneste forbrugstal peger på et lidt lavere forbrug på a-dagpenge end forudsat i regnskabsprognosen, så det er fortsat vurderingen, at den givne tillægsbevilling er tilstrækkelig.



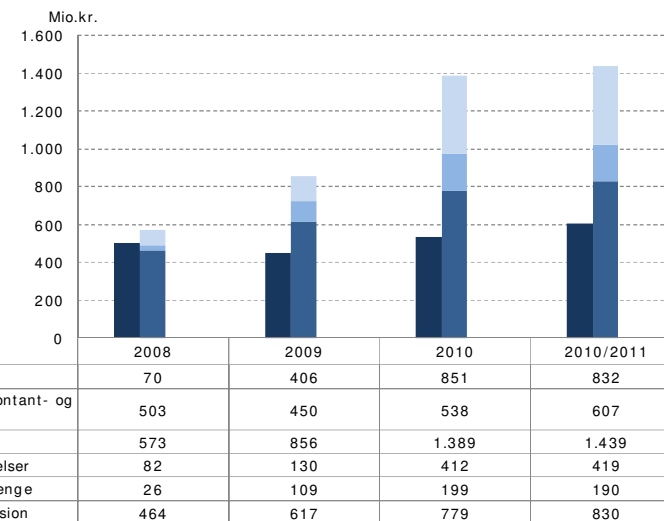
Kilde: KØR

Figur 4: Forsørgelsesudgifter i forhold til sammenlignelige kommuner

Forsørgelsesudgifterne i forhold til sammenlignelige kommuner er opgjort af Arbejdsmarkedsstyrelsen (AMS), og viser den potentielle mindre- eller merudgift, der kan realiseres, hvis andelen af fuldtidspersoner på en ydelsestype svarer til det gennemsnitlige niveau i en klynge af sammenlignelige kommuner, udvalgt af AMS.

Den andel af befolkningen, der modtager kommunale forsørgelsesydelser, var i perioden 3. kvartal 2010 til 2. kvartal 2011 lavere i Københavns Kommune end i de sammenlignelige kommuner. Hvis andelen i København var den samme som i de sammenlignelige kommuner, ville dette indebære årlige merudgifter for Københavns Kommune på 832 mio. kr. Det svarer til ekstra ca. 10.200 fuldtidspersoner på offentlige forsørgelsesydelser.

Siden 2007 er de samlede forsørgelsesudgifter i Københavns Kommune i forhold til sammenlignelige kommuner reduceret markant. Det er i samme periode, hvor Jobcenter København har været i drift.



Kilde: Jobindsats.dk

Resultatstatus

Beskæftigelses- og Integrationsudvalget

Forelægges på BIU-møde den 16. januar 2012

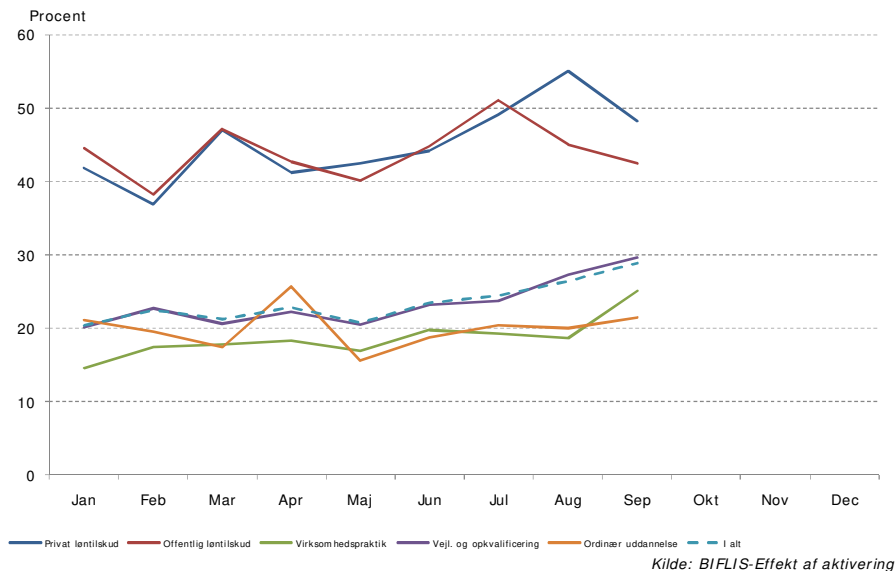
Kontanthjælp & dagpenge

Figur 5: Effekt af aktivering, fordelt på aktiveringsredskaber

Effekten opgøres som andelen af borgere, der efter afsluttet aktiveringstilbud er udenfor offentlig forsørgelse 3 måneder senere.

Tilbud om *vejledning og opkvalificering* kan bestå af korte vejlednings- og afklaringsforløb samt særligt tilrettelagte projekter. Tilbud om *ordinære uddannelsesforløb* kan bestå af AMU-kurser, SOSU-kurser, korte- og mellem lange uddannelser m.fl. Tilbud om *virksomhedspraktik* er typisk af 4 ugers varighed og tilbydes ofte personer med mangelfulde faglige, sociale eller sproglige kompetencer eller personer, som har behov for afklaring af deres beskæftigelsesmål. Tilbud om ansættelse med *løntilskud* hos offentlige eller private arbejdsgivere kan gives i op til et år og vil ofte være tilbud til ledige, der er forholdsvis tæt på job, eventuelt i forlængelse af andre tilbud.

Undersøgelser har vist, at privat løntilskud har en markant større effekt end offentligt løntilskud. Når dette generelt ikke har været tilfældet i Københavns Kommune, skyldes det formentlig, at de seneste års lavkonjunktur har reduceret omfanget af nyrekrutteringer i den private sektor mere end i den offentlige sektor. Det skal bemærkes, at der er relative få observationer bag de nævnte redskaber, som kan medføre store svingninger på effekterne fra måned til måned.

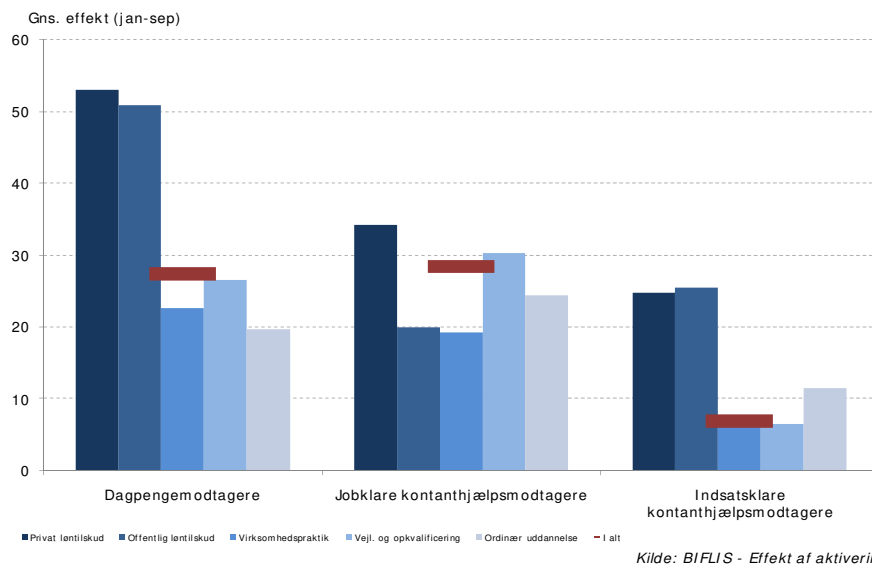


Figur 6: Effekt af aktivering, fordelt på ydelsesmodtagere

Effekten opgøres som andelen af borgere, der efter afsluttet aktiveringstilbud er udenfor offentlig forsørgelse 3 måneder senere.

Forskellen i effektniveauet for hhv. jobklare dagpenge- og kontanthjælpsmodtagere kan fortrinsvis tilskrives det forhold, at dagpengemodtagere generelt har lettere ved at opnå job end jobklare kontanthjælpsmodtagere, hvilket blandt andet skal ses i forhold til, at langt de fleste dagpengemodtagere har haft et job før, hvilket ikke ligeså ofte er tilfældet for kontanthjælpsmodtagere.

Der skal gøres opmærksom på, at opgørelserne af effekter på redskabsniveau inden for visse af målgrupperne er baseret på meget få observationer. Der er f.eks. markant færre observationer af jobklare kontanthjælpsmodtagere på privat og offentlig løntilskud end på vejledning og opkvalificeringsforløb. Ligeledes er der markant færre observationer af indsatsklare kontanthjælpsmodtagere på ordinære uddannelse, privat og offentlig løntilskud end på vejledning og opkvalificeringsforløb samt virksomhedspraktik.



Resultatstatus

Beskæftigelses- og Integrationsudvalget

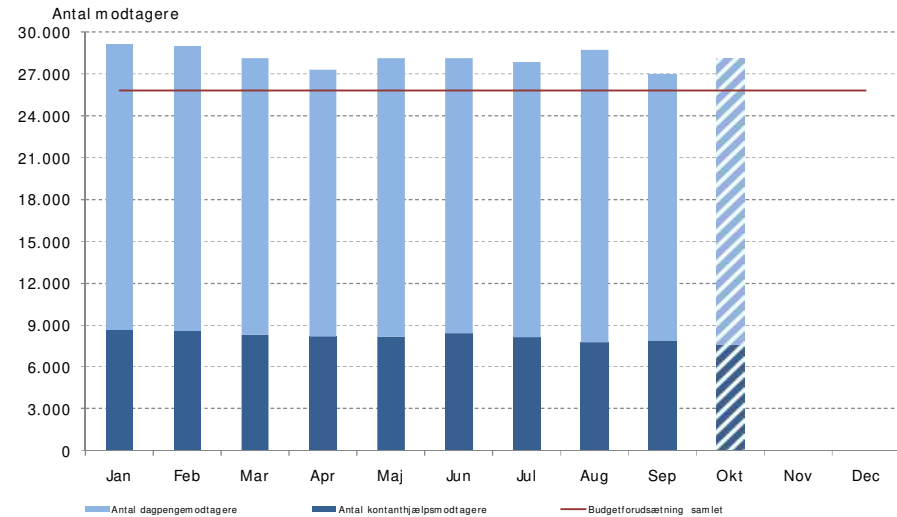
Forelægges på BIU-møde den 16. januar 2012

Kontanthjælp & dagpenge

Figur 7: Antal jobklare ledige (match 1)

Antallet af jobklare ledige lå i september måned på ca. 27.000 personer – heraf var ca. 7.900 kontanthjælpsmodtagere (inkl. starthjælps- og introduktionsydelsesmodtagere) og ca. 19.100 var dagpengemodtagere. Det svarer til et fald på ca. 7 pct. eller ca. 2.200 personer sammenlignet med januar måned. For oktober måned er antallet af jobklare ledige prognosticeret til ca. 28.200 personer (skraveret i figuren) – heraf er ca. 7.700 kontanthjælpsmodtagere og 20.500 dagpengemodtagere.

Antallet af jobklare ledige er sæsonbetinget. Erfaringsmæssigt stiger ledigheden for eksempel i januar måned, idet en del ansættes midlertidigt på bl.a. butiksområdet i forbindelse med den øgede julehandel, hvorefter den stabiliserer sig igen. Tilsvarende falder ledigheden typisk i juni, hvorefter den normalt stiger i august, hvor mange ledige vender tilbage fra afholdt ferie, og hvor dimittendledigheden erfaringsmæssigt er forholdsvis høj.



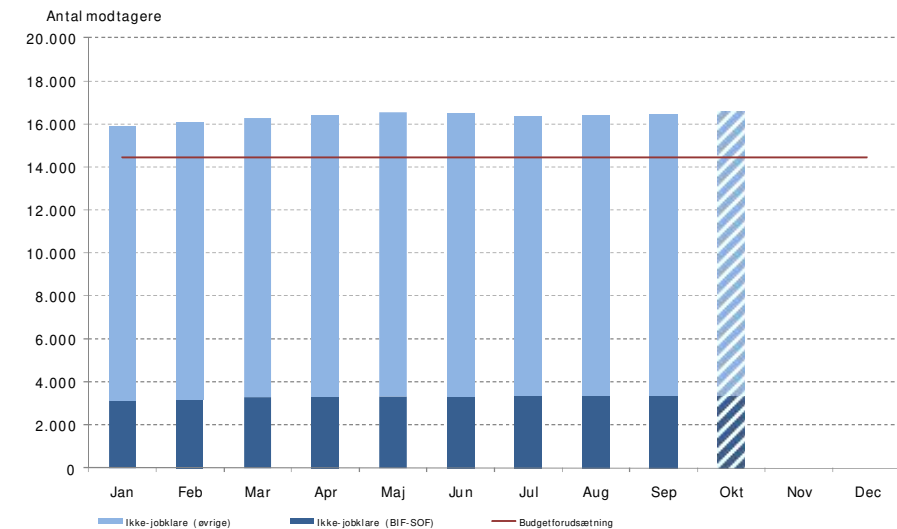
Kilde: BIFLIS - Kontanthjælpsmodtagere, A-Dagpengemodtagere

Figur 8: Antal ikke-jobklare kontanthjælpsmodtagere (match 2 og 3)

Antallet af ikke-jobklare kontanthjælpsmodtagere (inkl. revalidender, starthjælps- og introduktionsydelsesmodtagere) udgjorde i september måned ca. 16.500 personer, hvilket svarer til en stigning på ca. 5 pct. eller ca. 750 personer sammenlignet med januar måned. For oktober måned er antallet af ikke-jobklare kontanthjælpsmodtagere prognosticeret til ca. 16.600 personer.

Ikke-jobklare borgere har generelt en svagere tilknytning til arbejdsmarkedet end jobklare borgere, og ledigheden er derfor også mindre konjunkturfølsom for denne gruppe. Ikke desto mindre ses en svag stigende tendens for de ikke jobklare i 2011.

BIF-SOF borgerne udgjorde ca. 21 pct. af det samlede antal ikke-jobklare borgere i september 2011. BIF-SOF samarbejdet omfatter borgere, som har en sag i både BIF og i SOF, og hvor der derfor er behov for samarbejde om borgeren imellem de to forvaltninger. Også for disse borgere ses en svagt stigende tendens i 2011.



Kilde: BIFLIS - Kontanthjælpsmodtagere, SOF fælles borgere

Resultatstatus

Beskæftigelses- og Integrationsudvalget

Forelægges på BIU-møde den 16. januar 2012

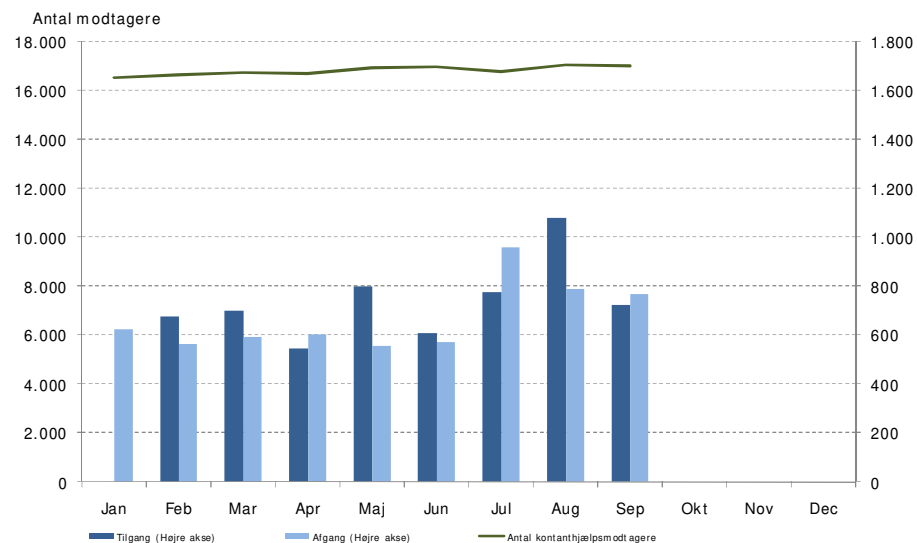
Kontanthjælp & dagpenge

Figur 9: Antal kontanthjælps- og dagpengemodtagere med mere end 12 måneder på ydelsen

Antallet af kontanthjælps- og dagpengemodtagere med mere end 12 måneder på ydelsen lå i september måned på ca. 17.000 personer – heraf var ca. 14.700 kontanthjælpsmodtagere (inkl. revalidender, starthjælps-, og introduktions- og ydelsesmodtagere) og ca. 2.300 var dagpengemodtagere.

Antallet af langvarige sager begyndte at stige i løbet af sidste halvdel af 2009 i forlængelse af de ændrede konjunkturf forhold fra medio 2008. Den forsinkede udvikling ift. konjunkturudviklingen kan tilskrives det forhold, at den ledige skal modtage ydelse i 12 måneder, før sagen anses for langvarig. Det faldende antal ledige i den sidste del af 2010, kan således forventes at føre til et fald i antallet af langvarige sager i den sidste del af 2011.

Tilgangen af kontanthjælps- og dagpengemodtagere i januar 2011 frasorteres fremadrettet. Dette skyldes, at der er identificeret en u hensigtsmæssig fejlregistrering i december 2009. Forvaltningen arbejder på at rette fejlen.



Kilde: BIFLIS - kontanthjælpsmodtagere & Jobindsats.dk

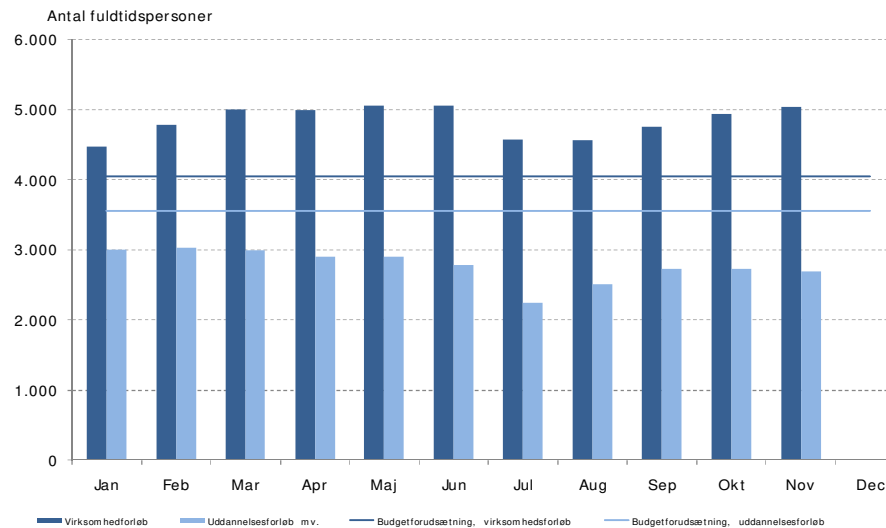
Figur 10: Virksomhedsforløb og ordinære uddannelsesforløb mv.

Pr. 1. januar 2011 blev refusionsreglerne ændret og harmoniseret. Både på kontanthjælps- og dagpengeområdet kan der nu hjemtages statsrefusion svarende til 50 pct. for virksomhedsrettet aktivering samt ordinær uddannelse, og 30 pct. for øvrige aktiveringstilbud og i perioder, hvor den ledige ikke er i aktivering. Desuden kan der på revalideringsområdet hjemtages 50 pct. for revalidender i vejlednings- og opkvalificeringsforløb. Virksomhedsrettet aktivering kan være praktik eller job med løntilskud. Ordinær uddannelse er takstfinansieret uddannelse som AMU-kurser, SOSU-kurser, korte- og mellemlange uddannelser m.fl.

Antallet af fuldtidspersoner i virksomhedsforløb var ca. 5.000 personer i november måned, hvilket er over niveauet på de ca. 4.050 fuldtidspersoner, der er forudsat i budgettet for 2011. Antallet af fuldtidspersoner i ordinære uddannelsesforløb samt revalidender i vejlednings- og opkvalificeringsforløb var ca. 2.700 personer i november måned, hvilket er under niveauet på de ca. 3.550 fuldtidspersoner, der er forudsat i budgettet for 2011.

Forvaltningen har udarbejdet en handlingsplan med henblik på at få flere ledige i ordinær uddannelse. Det forventes, at effekterne af handleplanen slår igennem i 2012.

Pr. oktober 2011 er opgørelsesmetoden for ordinære uddannelser ændret og forbedret, hvilket har betydet en stigning på ca. 450 fuldtidspersoner i ordinære uddannelsesforløb. Tallene er tilrettet for hele 2011.



Kilde: BIFLIS - Aktivering i virksomhedsplacering, Aktivering

Resultatstatus

Beskæftigelses- og Integrationsudvalget

Forelægges på BIU-møde den 16. januar 2012

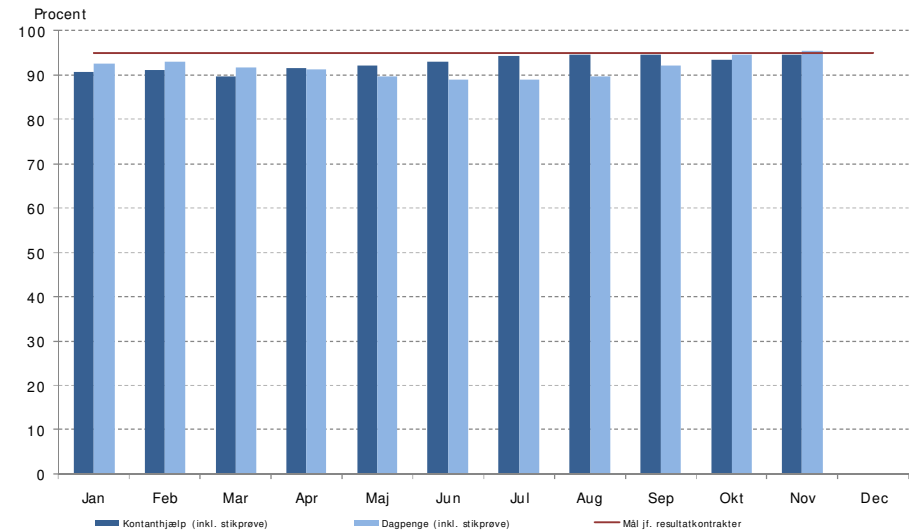
Kontanthjælp & dagpenge

Figur 11: Rettidig aktivering

Aktiveringsreglerne betyder, at alle ledige skal i et aktiveringstilbud - af minimum 4 ugers varighed - maksimalt 9 måneder efter påbegyndt kontaktførelse (3 måneder for unge under 30 år). De ledige skal herefter genaktiveres senest 6 måneder efter endt aktivering. Såfremt rettidighedsreglerne ikke overholdes, kan kommunen som udgangspunkt ikke hjemtage statsrefusion.

For både *kontanthjælps-* og *dagpengemodtagere* udgjorde rettidigheden for aktivering ca. 95 pct. i november måned.

Forvaltningens rettidighed i aktivering og jobsamtaler igennem første halvår lå under de målsatte 95 pct. På den baggrund iværksatte forvaltningen i forsommeren en særskilt kampagne med henblik på at genoprette rettidigheden senest ved udgangen af september 2011. Det forudsatte mål på 95 pct. er nu nået. Forvaltningen vil fortsat følge udviklingen nøje med henblik på at sikre opretholdelse af den høje rettidighed fremadrettet.



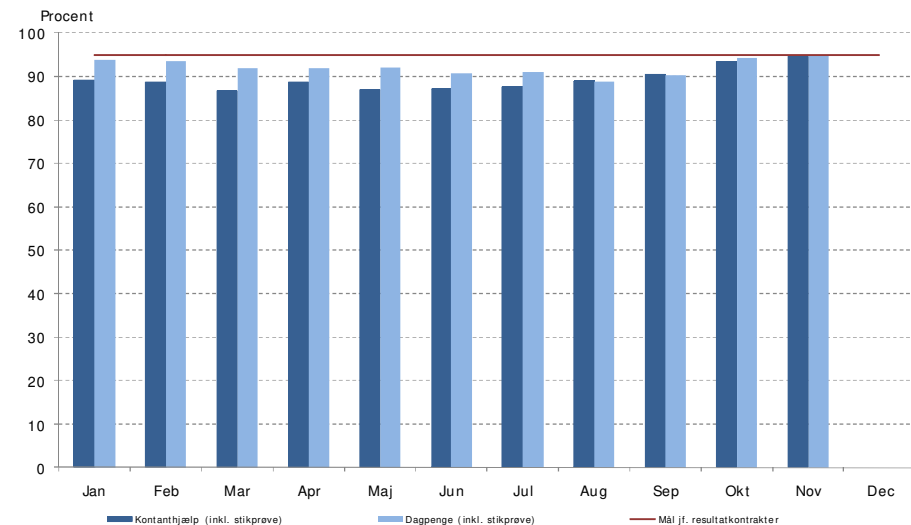
Kilde: BIFLIS - Rettidighed aktivering A-dagpenge, rettidighed aktivering kontanthjælp

Figur 12: Rettidige jobsamtaler

En jobsamtale har til formål at afklare den lediges arbejdsmarkedsparethed og fastlægge en jobplan for den ledige, herunder med inddragelse af aktive tilbud. Jobsamtalen skal gennemføres min. hver 3. måned (unge under 30 år skal have første jobsamtale indenfor 1 måned og herefter hver 3. måned).

For både *kontanthjælps-* og *dagpengemodtagere* udgjorde rettidigheden for jobsamtaler ca. 95 pct. i november måned.

Forvaltningens rettidighed i aktivering og jobsamtaler igennem første halvår lå under de målsatte 95 pct. På den baggrund iværksatte forvaltningen i forsommeren en særskilt kampagne med henblik på at genoprette rettidigheden senest ved udgangen af september 2011. Det forudsatte mål på 95 pct. er nu nået. Forvaltningen vil fortsat følge udviklingen nøje med henblik på at sikre opretholdelse af den høje rettidighed fremadrettet.



Kilde: BIFLIS - Rettidighed jobsamtale A-dagpenge, rettidighed jobsamtale kontanthjælp

Resultatstatus

Beskæftigelses- og Integrationsudvalget

Forelægges på BIU-møde den 16. januar 2012

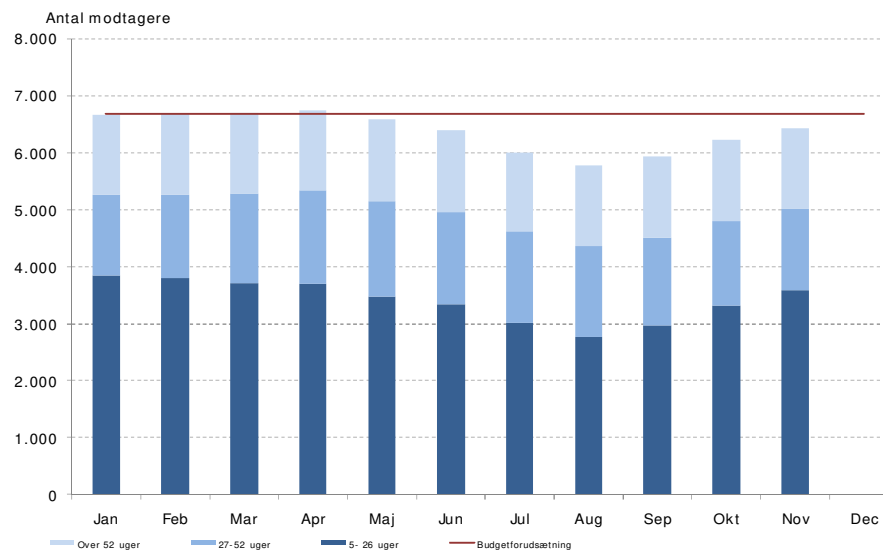
Sygedagpenge

Figur 13: Antal sygedagpengemodtagere

Antallet af sygedagpengemodtagere lå i november måned på ca. 6.400 personer. Det svarer til et fald på ca. 3 pct. eller ca. 200 personer sammenlignet med november 2010.

De langvarige sygedagpengesager, dvs. sager over 52 uger er i november måned 2011 faldet med 3 pct. ift. November 2010. Forvaltningen har iværksat en række initiativer med henblik på at nedbringe antallet af langvarige sygedagpengesager resten af året. Bl.a. er 350 sager udlagt til vikarer, hvilket tidligere har vist sig at give gode resultater, dels fordi vikarerne er meget effektive, og dels fordi det giver de eksisterende medarbejderne færre sager.

Kommunen modtager i 2011 fuld refusion i sager under 5 uger og 50 pct. refusion i sager mellem 5 og 8 uger. For sager mellem 9 og 52 uger kan kommunen hjemtage 50 pct. refusion af forsørgelsesudgifterne i perioder med delvis raskmelding, virksomhedspraktik, løntilskud eller ordinær uddannelse, og 30 pct. i perioder med øvrig vejledning og opkvalificering eller passiv forsørgelse. Kommunen får samtidig refunderet 50 pct. af driftsudgifterne ved aktivering indenfor det såkaldte driftsloft. For langvarige sager over 52 uger modtages der ikke refusion.



Kilde: BIFLIS - Sygedagpenge bestand

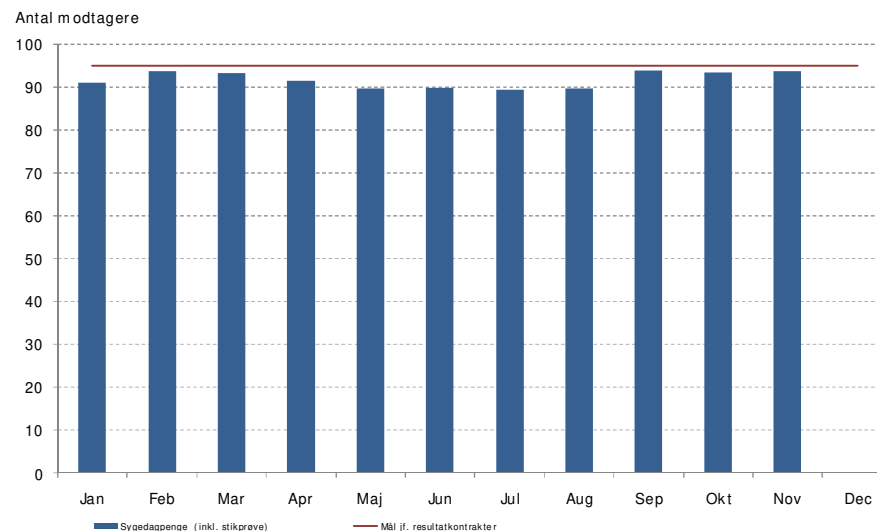
Figur 14: Rettidige opfølgningssamtaler – sygedagpenge

Ifølge loven skal første opfølgningssamtale i sygedagpengesager afholdes senest efter 8 uger. I sager med risiko for langvarigt sygdomsforløb, skal der efter den først afholdte samtale følges op min. hver 4. uge. I øvrige sager skal anden samtale finde sted senest 3 måneder efter første fraværsdag. Efterfølgende samtaler skal afholdes hver 3. måned.

Det har tidligere været en forudsætning for hjemtagelse af refusion fra staten, at sygeopfølgningssamtalerne har været afholdt rettidigt. Denne forudsætning er som led i sygefraværtsreformen suspenderet i 2010 og 2011. Forudsætningen er endvidere suspenderet i 2012.

For sygedagpengemodtagere udgjorde rettidigheden for samtaler ca. 94 pct. i november måned. Det er ca. 1 procentpoint under målsætningen på 95 pct.

Der er pr. juni 2011 tilført 1,5 mio. kr. til området med henblik på genoprettelse af rettidigheden for opfølgningssamtalerne for sygedagpengemodtagere. Rettidigheden i efteråret er et udtryk for, at indsatsen har haft en mærkbar effekt.



Kilde: BIF's sygedagpengestatistik og BIFLIS - Rettidighed sygedagpenge

Resultatstatus

Beskæftigelses- og Integrationsudvalget
Forelægges på BIU-møde den 16. januar 2012

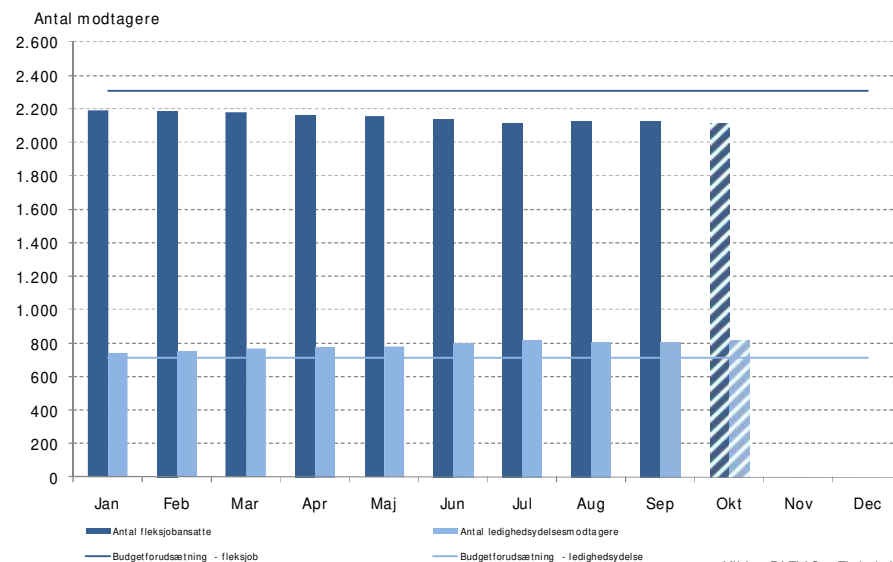
Varige forsørgelsesydelse

Figur 15: Antal fleksjob og ledighedsydelsesmodtagere

Ledighedsydelse udbetales til forsikrede ledige, eller ledige der har opfyldt beskæftigelseskravet, og som afventer et fleksjob. Flexjob er job på særlige vilkår med offentligt tilskud for personer med varige begrænsninger i arbejdsevnen. Kommunen giver arbejdsgiveren tilskud til lønnen. Tilskuddet er 1/2 eller 2/3 af lønnen afhængig af graden af den nedsatte arbejdsevne.

Antallet af personer i *fleksjob* er foreløbigt opgjort til ca. 2.100 personer i oktober måned. Dette svarer til en afvigelse på ca. 8 pct. i forhold til de i budgettet forudsatte 2.306 personer.

Antallet af *ledighedsydelsesmodtagere* er foreløbigt opgjort til ca. 800 personer i oktober måned. Det er over de i budgettet forudsatte 715 personer.



Kilde: BIFLIS - Flexjob

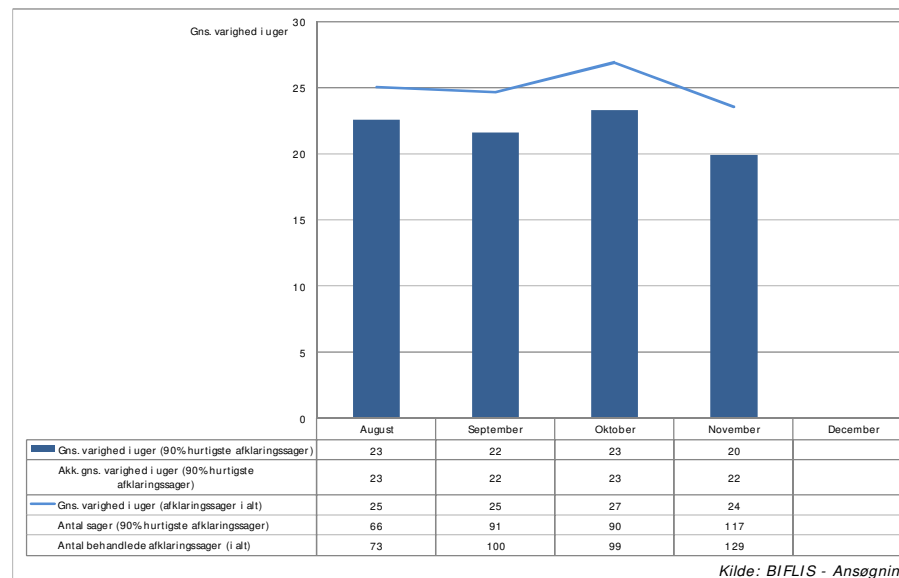
Figur 16: Varighed i afklaringsager

Når der er behov for at vurdere borgerens arbejdsevne, igangsættes en ansøgnings- og afklarings sag, som kan munde ud i, at der indstilles en førtidspension, at der tilkendes revalidering eller fleksjob, eller at borgerens arbejdsevne vurderes tilstrækkelig til en fortsat jobindsats. Dette sker typisk ved, at forvaltningen igangsætter en afklarings sag, men kan også ske efter borgerens egen ansøgning.

Revalidering kan tilkendes, hvis borgeren på grund af begrænsninger i arbejdsevnen har behov for støtte til f.eks. at omstille sig til et nyt erhverv. *Flexjob* er job på særlige vilkår med offentligt tilskud for personer med varige og væsentlige begrænsninger i arbejdsevnen. *Førtidspension* kan tilkendes, hvis borgerens arbejdsevne er varigt og væsentligt nedsat, og hvis borgeren ikke kan blive selvforsørgende minimum i et fleksjob ved en fortsat beskæftigelsesfremmende indsats. Afgørelse om førtidspension træffes af SOF efter indstilling fra BIF.

Figuren viser den gennemsnitlige sagsvarighed for alle afklaringsager, ekskl. egenansøgninger om førtidspension, som afgøres på det foreliggende grundlag. Der findes ikke lovkrav for sagsbehandlingstiden i afklaringsager, udover egenansøgninger om førtidspension. Loven stiller strenge dokumentationskrav til arbejdsevneafklaringen, og sagsvarigheden kan derfor i nogle sager være meget lang.

Den akkumulerede gennemsnitlige varighed udgjorde i november 22 uger for de 90 pct. hurtigst behandlede sager og 24 uger for alle sager.



Kilde: BIFLIS - Ansøgning

Resultatstatus

Beskæftigelses- og Integrationsudvalget

Forelægges på BIU-møde den 16. januar 2012

Personale

Figur 17: Sygefravær

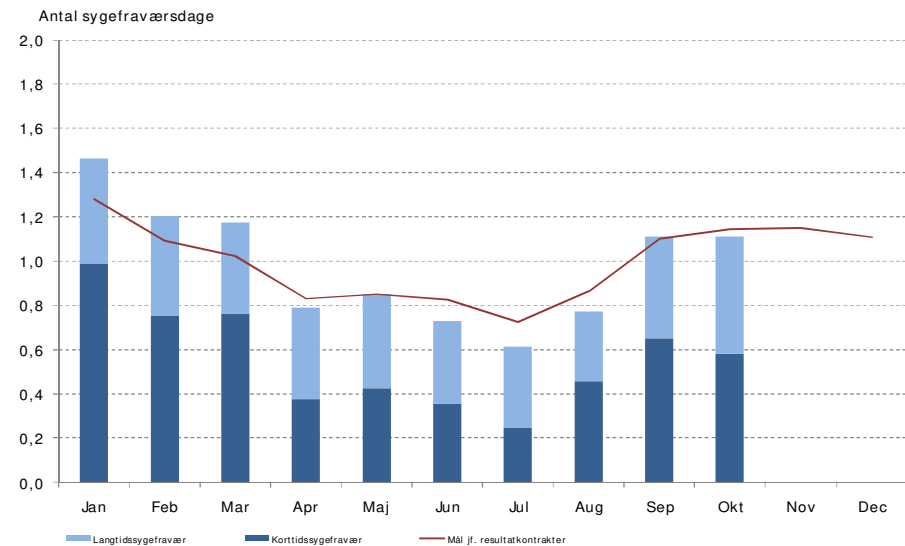
Sygefraværet blev reduceret fra 17 dage pr. medarbejder i 2008 til 14 dage pr. medarbejder i 2009. I 2010 steg sygefraværet desværre til 14,5 dage i gennemsnit pr. medarbejder. Det er i 2011 forvaltningens mål at reducere sygefraværet til 12 dage i gennemsnit.

Pr. oktober 2011 overgik forvaltningens sygefraværsopgørelse til den, som benyttes generelt i Københavns Kommune. Konsekvensen af denne ændring er en reduktion af det samlede sygefravær i forvaltningen på ca. 8 pct.

I oktober måned udgjorde det samlede sygefravær 1,1 sygedage i gennemsnit pr. medarbejder, hvilket svarer til det forudsatte for måneden. Det akkumulerede sygefravær er i november på 9,8 sygedag pr medarbejder, hvilket er 0,1 sygedag højere end det forudsatte for måneden. Det er dermed realistisk, at nå forvaltningens mål og reducere sygefraværet til 12 dage i gennemsnit.

Der er i foråret 2011 iværksat en række initiativer rettet mod enheder, der har det højeste fravær, og den aktuelle tendens kan være udtryk for, at disse initiativer har den ønskede effekt.

Korttidssygefravær er sygefraværsdage, der i sammenhæng udgør et forløb på mindre end 15 dage, mens langtidssygefravær er sygefravær på mere end 14 sammenhængende dage.



Kilde: BIFLIS - Personale fravær