

KASTRUP FORT UDVIKLINGSPLAN 2011 - 2021

Maj 2011



Kastrup Fort Udviklingsplan 2011 - 2021

Maj 2011

KØBENHAVNS KOMMUNE
Teknik- og Miljøforvaltningen
Center for Park og Natur

Kastrup Fort

Udviklingsplan 2011 - 2021

Maj 2011

Oplag

25

ISBN

ISBN 978-87-992921-3-4

Projektledelse

Christine Nuppenau, Teknik- og Miljøforvaltningen,
Center for Park og Natur.

Kim Larsen, Teknik- og Miljøforvaltningen,
Center for Park og Natur (indledende faser).

Rapporten udarbejdet af

Opland Landskabsarkitekter MDL, PLR

Medarbejdere:

Peter Juhl MDL, PLR

Lars Alva-Jørgensen MDL

Karin Søberg Jarnov MDL

Fotos

For- og bagside: Lars Alva-Jørgensen

Øvrige fotos: Københavns Kommune, Peter Juhl eller kildeangivet.

Grafisk tilrettelæggelse

Opland Landskabsarkitekter MDL, PLR

Medarbejdere:

Peter Juhl MDL, PLR

Lars Alva-Jørgensen MDL

Karin Søberg Jarnov MDL

Publikationen er udgivet af

Teknik og Miljøforvaltningen

Center for Park og Natur

Islands Brygge 37

2300 København S

Tlf.: 33 66 36 60

Den kan downloades fra www.kk.dk/publikationer

Tryk

KK Printpartner

Tryk på svanemærket papir

Indhold

Indledning	6
Sammenfatning	7
Vision	10
Status for området	11
Nuværende plangrundlag	11
Historien om Københavns nyere befæstning	12
Kastrup Fort Som militært landskab	13
Det militære landskab	18
Kastrup Forts nyere historie	19
Beskrivelse af området idag	20
Veje, stier og adgangsforhold	22
Militærhistoriske bygninger og elementer	24
Øvrige bygninger og inventar	28
Ønsker for Kastrup Fort	35
Udviklingsplanen	36
Landskabelige hovedtræk	38
Militærhistoriske spor	40
Færdselsforhold	42
Rekreative og tekniske faciliteter	44
Retningslinier for brugerinddragelse	47
Retningslinier for plejen	48
Skovagtig plantning	50
Krat	51
Allé	52
Trærækker	53
Fællegræs	54
Brugsplæne	55
Vandgrav og rørskov	56
Adresser	57

Indledning

Denne udviklingsplan er udarbejdet, fordi Center for Park og Natur ønsker at sætte gang i en proces, der kan skabe fornyet udvikling på Kastrup Fort, således at anlægget i højere grad får rekreativ værdi for lokalområdet. Planen har en gyldighedsperiode på 10 år.

Udviklingsplanen er et led i en opfølgning på projektet 'Revitalisering af Københavns Befæstning', som har til formål at synliggøre og formidle befæstningen som en sammenhængende helhed. Det omfattende forsvarsanlæg fra perioden 1858-1918 snor sig rundt om Storkøbenhavn, og forener et stykke danmarkshistorie med enestående kultur- og naturoplevelser. Initiativet til projektet er taget af Skov- og Naturstyrelsen, Kulturarvstyrelsen og Realdania, og realiseres gennem et partnerskab, som tilsammen har afsat 175 mio. kr. til projektet. Beliggenhedskommunerne og andre interessenter bidrager med yderligere investeringer, engagement og aktiviteter både lokalt og regionalt. I Københavns Kommune har revitaliseringsprojektet fokuseret på at forbedre Kastrup Fort samt den nordlige del af Vestvolden. Kontrakten med partnerskabet blev indgået i 2011 og udviklingsplanen for Kastrup Fort er en del af forudsætningen for aftalens implementering.

Udviklingsplanen er en rammeplan, som fastlægger hvilke pleje- og udviklingsarbejder, der vil være hensigtsmæssige at gennemføre, for at opfylde planens vision. Det skal understreges, at der endnu ikke er bevillingsmæssig basis for at gennemføre alle de beskrevne initiativer. Det er endvidere en forudsætning for alle planens projekter at der kan opnås fredningsdispensation og/eller tilladelse for relevante myndigheder.

Udarbejdelsen af udviklingsplanen har været fulgt af et parkbrugerråd med deltagere fra Danmarks Naturfredningsforening, Amager Øst Lokaludvalg, Danske Handicaporganisationer, Friluftsrådet, Grundejer- og Haveforeningerne G/F Solvang, G/F Søfryd, HF Elmely, HF Engdraget, HF Formosa, HF Fortbo og HF Vildskuddet, Blå Spejdere Sundby Kreds samt Københavns Kommune, Kultur- og Fritidsforvaltningen, Børne- og Ungdomsforvaltningen samt Teknik- og Miljøforvaltningen, Center for Park og Natur. Udviklingsplanen har været drøftet i en følgegruppe bestående af repræsentanter fra de tværgående projekter under projektet 'Revitalisering af Københavns Befæstning'; Skoletjenesten, Vidensbanken, Sundhedsprojektet og Formidlingsprojektet. Parkbrugerrådet har afholdt 7 møder, herunder et offentligt parktræf. På parktræffet fremlagde parkbrugerrådet fire scenarier for fortets udvikling; hhv. et status quo-scenarie, fortet som naturreservat, fortet som et rekonstrueret militært anlæg og fortet som aktivitetspark. Sammenfattende kan det konkluderes, at en del ønsker at bevare status quo (selvgroet naturpræg) dog med et højere plejeniveau, eller prioritere naturen på fortet, mens en mindre del ønsker at fremhæve det kulturhistoriske. Begge grupper ønsker, at aktivitetsmuligheder bevares og udvikles. Ved den politiske vedtagelse af planen nedlægges parkbrugerrådet formelt igen. Der skal lyde en stor tak til rådet for dets arbejde.

Sammenfatning

Det er planens sigte at understøtte, at Kastrup Forts to fortællinger - den historiske og folkeparken - kommer til at leve side om side. Det betyder, at anlægget på længere sigt skal fremstå som et historisk fæstningsanlæg, som i kraft af brug, arrangementer, plejetiltag og et lokalt ejerskab kommer til at fungere som en nutidig, lokal, rekreativ park med naturpræg og tradition for særlige kulturelle aktiviteter.

Udviklingsplanen består af en statusdel og en udviklingsplan. I statusdelen beskrives områdets beliggenhed, afgrænsning og de planmæssige forudsætninger for udviklingen af Kastrup Fort. Desuden beskrives anlæggets historie, både som militært anlæg og som offentlig park. Beskrivelsen af anlægget i dag omfatter en beskrivelse af landskabelige forhold, adgangsforhold, bygninger, inventar og nuværende biologiske forhold.

Afsnittet om udviklingsplanen består af en vision og en visionsplan, der overordnet angiver retningslinjerne for områdets fremtidige udformning og anvendelse. Herefter følger beskrivelser og diagrammer af udviklingsplanens forskellige temaer; landskabelige træk, militærhistoriske elementer, færdselsforhold samt rekreative- og tekniske faciliteter. Planen lægger op til rydning af beplantning, så det historiske voldanlæg bliver synligt. Anlæggets historie skal desuden understøttes af formidlingsaktiviteter og ved at reducere omfanget af belysning og ikke autentiske bygninger. Det er dog vigtigt, at Kastrup Fort samtidig udvikles til at blive en aktiv, lokal 'hverdagspark', både for børn og voksne. Denne udvikling understøttes af en istandsættelse af legepladsen, etablering af overdækninger, undervisningsaktiviteter og ved at der fra lokalområdets side tages initiativ til arrangementer på fortet. Restauranten på fortet søges videreført i en form, som understøtter de lokale initiativer, men kan - hvis dette ikke er muligt - rives ned.

Afsnittene retningslinjer for brugerinddragelse og retningslinjer for plejen beskriver grundlaget for den fremtidige drift og udvikling af parken. Der lægges op til et stort lokalt engagement og initiativ for at sikre intentionerne om at skabe en aktiv, lokal park.

Nøgleordene i parkens udvikling er synlighed, historie, folkepark, hverdagens park, natur, leg, læring og det lokale engagement.



Projektidéer som understøtter visionen

Undervejs i arbejdet med udviklingsplanen, er der udarbejdet en liste over projekter og indsatser, som kan gennemføres for at understøtte visionen for Kastrup Fort. Umiddelbart er der dog ikke afsat midler til at gennemføre de foreslåede projekter og initiativer, hverken som anlæg eller til øget drift. Det må endvidere bemærkes, at langt de fleste projekter og indsatser kræver fredningsdispensationer og dialog med relevante myndigheder, og at der må tages forbehold herfor.

Projektidéerne er grupperet efter deres karakter og realiseringspotentiale:

Projekter som ønskes gennemført i 2011-12 og som finansieres via samarbejdet med Partnerskabet omkring Københavns Befæstning:

- Rydning af udvalgte dele af fortet efter en nærmere fastlagt rydningsplan
- Retablering og sikring af terrænformer, udvalgte dele af fortet
- Udvendig sikring af kasematter
- Udvidelse og fornyelse af legeplads, herunder etablering af nye halvtage
- Opsætning af skilte

Større anlægsprojekter, som der ikke er afsat midler til, men som evt. kan gøres til genstand for ansøgninger om fonds- og puljemidler:

- Reetablering af udvalgte historiske elementer, fx kikkertstation
- Fritlægning af kanonstillinger og opsætning af kanoner
- Fritlægning af depoter for maskingeværskyts
- Etablering af ny handicapvenlig bro samt opholdsplatform i voldgraven
- Etablering af grussti langs bærmuren fra indgang i nord til bro mod øst
- Etablering af rørskov i voldgraven

Andre projekter, som bidrager til helhedsindtrykket, og som ønskes gennemført på langt sigt (listen er ikke prioriteret):

- Fåregræsning og hegning
- Sikring af udsigter på strandsiden
- Historiske elementer ryddes for opvækst
- Indretning af kasematterne afhængig af anvendelsen
- Opretning og sikring af traverser, skråninger og jordformer
- Ændring af indgangsparti (velkomstareal)
- Nye trapper, omlægning af eksisterende trapper
- Omlægning af asfaltvej
- Håndtering af afvanding foran kasematterne
- Nedrivning af det sydlige toilethus og etablering af halvtag
- Udbud af restaurationsdrift, modernisering eller nedrivning af restaurant
- Etablering af cykelparkering
- Etablering af bålplads
- Parklamper fjernes og el-udtag etableres
- Trådhegn fjernes og/eller etableres
- Istandsættelse af scenen

Projekter, som forvaltningen vurderer, kan gennemføres i samarbejde med frivillige:

- Afprøvning af leslåning som driftsform
- Formidling i kasematter
- Historiske elementer ryddes for opvækst

Projekter, som kan gennemføres som led i den almindelige drift:

- Enkelte ældre træer bevares som træruiner
- Indplantning af hjemmehørende træer og buske efter behov

Retningslinjer for den almindelige drift

For at understøtte visionen er der behov for ændringer af driften på fortet. Listen er en sammenfatning af afsnittet 'Retningslinjer for plejen'. De nye retningslinjer indarbejdes, i det omfang det kan lade sig gøre indenfor den eksisterende driftsramme.

- Der udføres en aktiv pleje for at opnå idealtilstanden for fortets forskellige bevoksningstyper (se afsnittet 'Retningslinier for plejen')
- Rydning af uønskede arter og landskabsukrudt
- Stødskud holdes nede
- Udtynding efter behov, herunder fremelskelse af ønskede arter og begrænsning af større monokulturer med henblik på at opnå større artsdiversitet
- Eftersåning af overdrevsarter og græsser for etablering af sammenhængende græs- og/eller urtevegetation
- Iltning af vandet. Overvågning, kontrolfiskning og vandprøver
- Bortfiskning af uønskede arter
- Oprensning af organisk materiale fra bunden af voldgraven
- Opfyldning af voldgraven de steder hvor rørskoven ønskes, for at sikre muligheden for etablering af rør

Vision

Københavns befæstning blev udbygget og forstærket til lands og til vands i perioden 1858-1918, og udgjorde derved en samlet forsvarsring omkring København. Med tiden blev befæstningen camoufleret af den vildtvoksende natur og tidens tand, og anlægget er i dag kun i ringe grad kendt af byens borgere. Med revitaliseringsprojektet skal befæstningen genoplives, så den kan bruges rekreativt og dens historie blive fortalt. Det betyder bl.a. at tilhørende bygningsværker og naturarealer skal sikres, renoveres og udvikles til glæde for byens borgere og besøgende.

Formålet i aftalen imellem Københavns Kommune og Partnerskabet for så vidt angår Kastrup Fort er:

- at fremhæve og formidle sammenhængen i Københavns nyere Befæstning langs Amagers østkyst, idet Kastrup Fort som det sydligste kystfort i søfronten er et naturligt koblingspunkt til sydfronten.
- at Kastrup Fortet fremstår synligt som kulturhistorisk anlæg.
- at sikre, at Kastrup Fortet fortsat har interesse som udflugtsmål.
- at udnytte synergien mellem historie og nutid i det lokale landskabs fortælling.

Visionen for Kastrup Fort er baseret på ovenstående formål samt diskussionerne med parkbrugerrådet og offentligheden om de fire udviklings-scenarier. Visionen respekterer desuden begge de primære fortællinger omkring Kastrup Fort, idet fortet udover den militærhistoriske fortælling, også bærer på en fortælling om fortet som velbesøgt folkepark og lokalt forlystelsessted, både før og efter 2. verdenskrig.

Kastrup Fort er både et historisk fæstningsanlæg og en rekreativ park med naturpræg og tradition for kulturelle aktiviteter. Derfor skal fortet kunne ses og opleves som en del af Københavns nyere Befæstning, samtidig med at det fungerer som aktiv, lokal hverdagspark for områdets beboere.

Kastrup Fort skal formidle fæstningshistorien og fortets nyere historie som folkepark ved at levendegøre de historiske elementer med en nutidig anvendelse af bygværker og rummeligheder. Fortet skal markere sig i bybilledet og ses i både visuel og funktionel sammenhæng med Amager Strandpark.

Kastrup Fort skal være en tryk, grøn ramme for hverdagens parkbesøg. Fortet skal være det lokale naturområde, hvor plejen fremelsker og understøtter en artsvariation, som tilbyder hverdagsnaturoplevelser til børn og voksne. De historiske elementer i brug eller delvist forfald skal indgå som spændende overraskelser og fortælle historien, når hverdagsnaturen udforskes og opleves gennem læring, leg eller bevægelse.

Det lokale engagement skal komme til udtryk i initiativet til og karakteren af arrangementer, formidlings- og læringsaktiviteter på fortet. Fortet skal bruges aktivt som udflugtsmål for lokale skoler og institutioner i forbindelse med historie- og naturundervisning.

Status for området

Kastrup Fort er beliggende i bydelen Amager Øst. Denne bydel er særligt kendetegnet ved sammenhængen mellem vandet, byen og de større omkringliggende grønne områder. Herudover består bydelen af tætte boligområder med mindre lokale parker og større områder med parcelhusbebyggelse. På tværs af bydelen er byområderne forbundet med kysten via en række karakteristiske grønne forbindelser; Prags Boulevard, Lergravsvej, Italiensvej og Greisvej.

Kastrup Fort er beliggende i bydelens sydlige ende tæt på kommunegrænsen mod Tårnby. Den sydlige del af Amager Strandpark udgør fortets forland på kystsiden. Desuden ligger Kastrup Fort, hvor den sydlige tværgående grønne forbindelse, Greisvej, har forbindelse til Amager Strandpark.

Oversigtskort



Nuværende plangrundlag

I Kommuneplan 2009 er et område nord for Kastrup Fort, mellem Strandlodsvej og Øresundsvej udlagt til boligudviklingsområde i perioden 2009-2014. Vest og syd for Kastrup Fort på den modsatte side af henholdsvis metroen og Hedegaardsvej er der desuden udlagt arealer til serviceerhverv. Som en del heraf er et område vest for metrostationen Femøen, udlagt til lokalcenter.

Greisvej er i kommuneplæen udlagt som grøn cykelrute med direkte forbindelse til Amager Strandvej via Svend Vonvedsvej. Cykelruten har derved forbindelse til en planlagt nord-syd gående cykelrute i et tracé langs metroen, som forbinder Indre by og lufthavnen. Foreløbigt forløber denne cykelrute langs Amager Strandvej. Den første del af den tværgående cykelrute, som er anlagt, er broen over metroen mellem Engvej og Svend

Vonvedsvej. Herudover indgår den nord-sydgående cykelrute i en cykelstrategi for Københavns Befæstning, som i øjeblikket afventer godkendelse i beliggenhedskommunerne. Cykelstrategien udpeger en hurtigrute på 64 km og en befæstningsrute på 90 km, som begge giver mulighed for at opleve Københavns nyere Befæstning, som et sammenhængende anlæg.

Det gældende plangrundlag for voldgraven ved Kastrup Fort består af Københavns Kommunes Spildevandsplan 2008 og Kommuneplan 2009 samt Regionplan 2005 for Hovedstadsområdet:

Voldgraven ved Kastrup Fort er omfattet af en generel målsætning for vandkvaliteten uden specifikke krav. Det betyder, at det er ulovligt at udlede nogen former for spildevand, herunder overfladevand, til voldgraven.

Voldgraven er ikke udpeget med specifikke krav eller indsatser i de kommende statslige vandplaner (forslag). Sammen med spildevandsplanlægningen i Københavns Kommune vil de statslige vandplaner på sigt blive plangrundlag for vandområderne i Danmark.

Kastrup Fort er fredet som park med deklaration fra 1969. Kastrup Fort er undergivet naturfredning i overensstemmelse med den til enhver tid gældende naturfredningslovgivning. Københavns Kommune forpligter sig til at bevare arealet som rekreativt grønt område og opretholde det som park. Udseende og placering af bygninger, boder, skure og andre indretninger skal tjene parkens formål og skal godkendes af fredningsnævnet. Desuden er voldgraven og dens beskyttelseslinie omfattet af Naturbeskyttelsesloven af 24. september 2009, §3 og §16 samt §18. Kastrup Fort er beskyttet som fortidsminde efter bestemmelserne i Museumsloven af 14. december 2006 med senere ændringer.

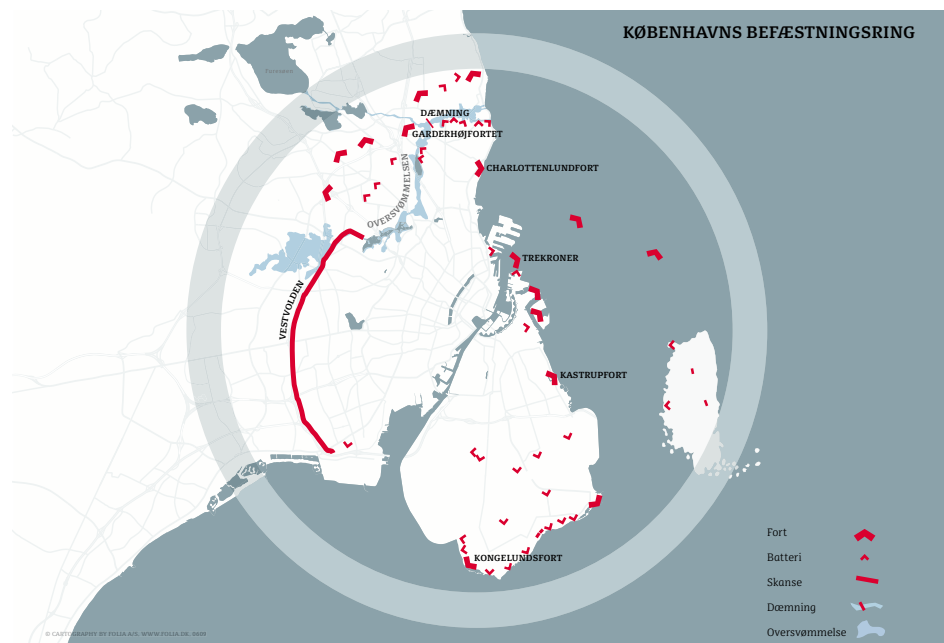
Historien om Københavns nyere Befæstning

I 1884 besluttede den danske regering at opføre Københavns Nyere Befæstning som en samlet fæstningsring omkring København. Fæstningsanlægget på land kom mod vest til at bestå af en næsten 15 km lang, sammenhængende vold (Vestvolden) fra Avedøre til Utterslev Mose; mod nordvest og nord af en række forter og kanon-batterier samt planlagte oversvømmelsesområder.

Hvis krigen brød ud, skulle fjenden afskæres ved at lede vand ud fra Furesøen via Lyngby Sø mod øst ud til Klampenborg og mod syd gennem Gentofte Sø via Søborg Kanal til Utterslev Mose. På den måde ville et kæmpe område blive oversvømmet med ca. 1 meter vand, som ville gøre det meget svært for fjenden at trænge frem. Der blev til det formål gravet en fæstningskanal fra Furesøen til Lyngby, og et stemmeværk blev bygget til at hindre vandet i at løbe i den gamle Mølleå.

Søbefæstningen bestod af Trekrøner, Flakfortet og nye forter ved Charlottenlund og Kastrup samt på Middelgrunden i Øresund. To batterier ved

Kastrup Fort i sammenhæng med den øvrigt befæstning



Hvidøre og Avedøre skulle forhindre fjenden i at landsætte tropper bag ved fæstningsringen.

Selvom Københavns Befæstning var et moderne forsvarsanlæg, løb tiden hurtigt fra det – af tre grunde:

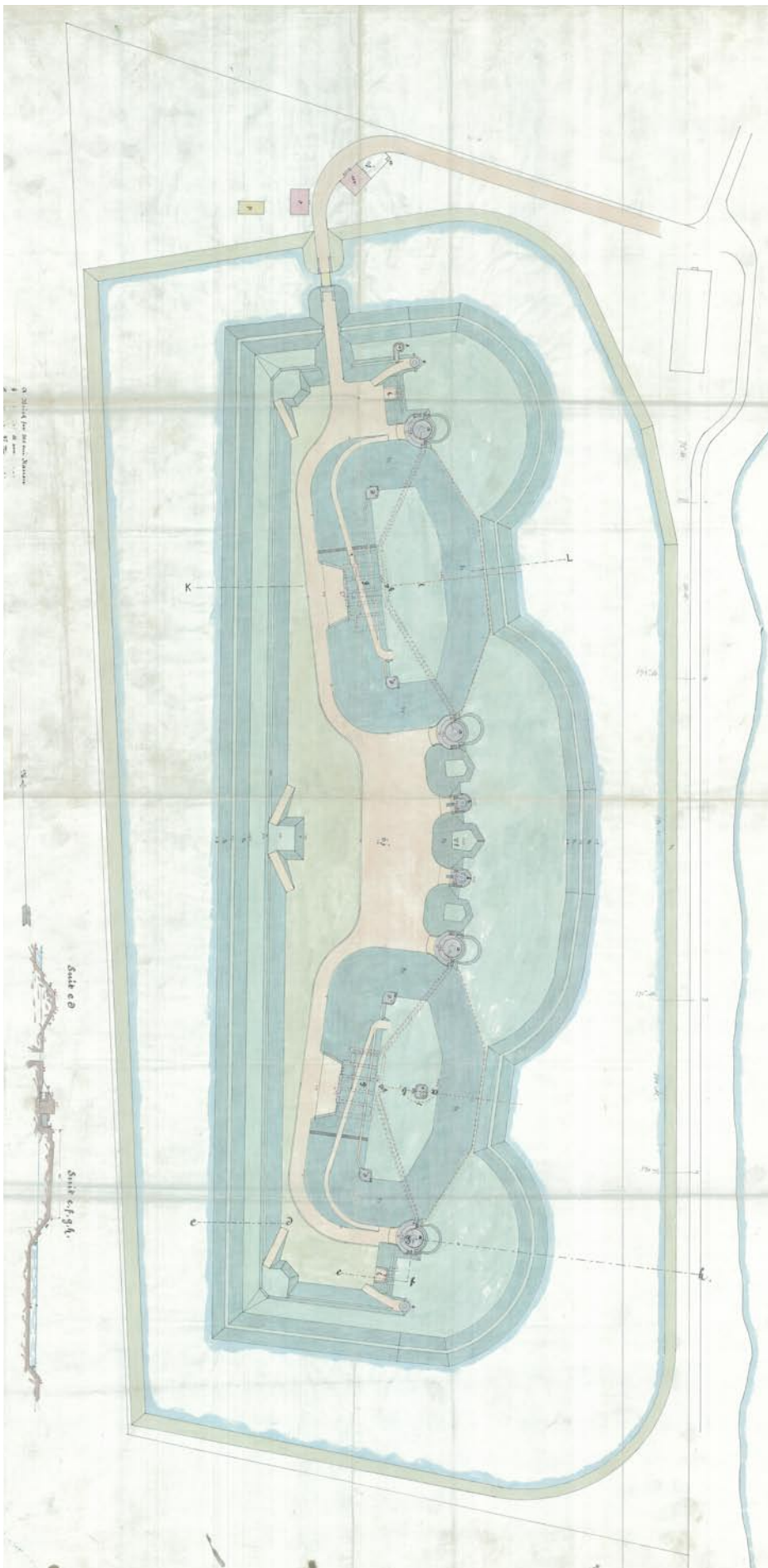
1. Nye våbentyper gjorde at belejringsartilleriets rækkevidde og træfsikkerhed voksede dramatisk.
2. København havde vokseværk. Byen bredte sig med stor fart udad mod befæstningen, der gradvist blev omringet af villakvarterer.
3. Og endelig var, som noget nyt, truslen fra luften på vej – og befæstningen kunne ikke beskytte byen mod flyangreb.

Kastrup Fort som militært anlæg

I perioden fra maj 1886 til december 1887 blev Kastrup Fort opført, og det blev i denne periode betegnet Kastrup Batteri. Det blev placeret på Amagers østkyst og var et af kystforterne i Københavns søfront. Da batteriet var færdigbygget, blev det henlagt under Det Kongelige Artilleri under Hæren. Kystartilleribataillonen blev oprettet i 1909 og søbefæstningen kom til at høre herunder.

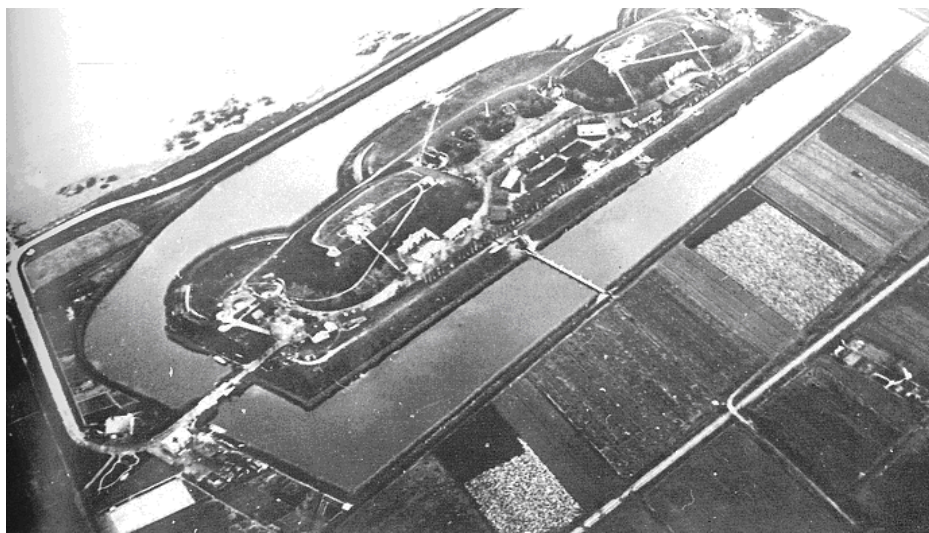
Fortet blev bygget som et åbent jordværk, der havde et tilnærmelsesvis rektangulært grundrids. Jordværkerne blev omgivet af en 3 meter dyb og 30 meter bred vandgrav. Den samlede længde og bredde for anlægget er henholdsvis ca. 400 meter og ca. 110 meter.

Opgaverne for Kastrup Fort var, sammen med Middelgrundsfortet, at lukke sejløbet ind til København sydfra, for at forhindre bombardement af København som det skete i 1807, og derudover at forhindre en fjende i at trænge ind i havneområdet. Befæstningen ville ikke kunne afvise et angreb fra en fjende, dvs. England og Tyskland, som blev anset for de sandsynlige angribere, men skulle holde stand mod angrebet, indtil der kom hjælp udefra.



Historisk Kort, 1889 (Statens Forsvarshistoriske Museum). Kort viser bl.a. kanonstillinger, og forløb af underjordiske gange i kasematterne.

Kastrup Batteri set fra nordvest, 1917. (Flyvevåbnets historiske samling)



I de første år efter at fortet blev taget i brug, boede mandskabet i telte, da der ikke var indrettet soverum til dem, men i begyndelsen af 1900 blev der opført træbarakker for at forbedre forholdene.

Under første Verdenskrig var fortet krigsbemandet og der blev udført armeringsarbejder. Dermed var det klar til kamp, hvis det skulle blive aktuelt. Efter udførelsen af forstærkningen af Kastrupfort, fremstod det stærkere end nogensinde. Det havde fået følgende armering:

4 stk. 30½ cm. L/35 S.K. M/86

2 stk. 15 cm. L/25 l.J.K. M/87

4 stk. 9 cm. L/24 S.K. M/76

2 stk. 75 mm. L/55 h.S.K. M/13

4 stk. 75 mm. L/28 h.S.K. M/94

2 stk. 47 mm. L/44 h.S.K. M/86

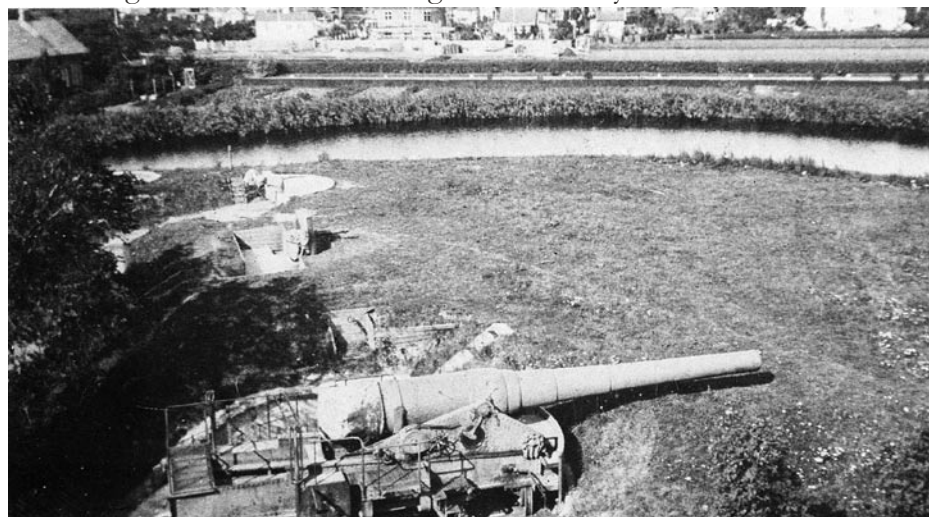
2 stk. 8 mm. 2-løbedemitrailleuser

2 stk. 90 cm projektører og 4 kikkertstationer

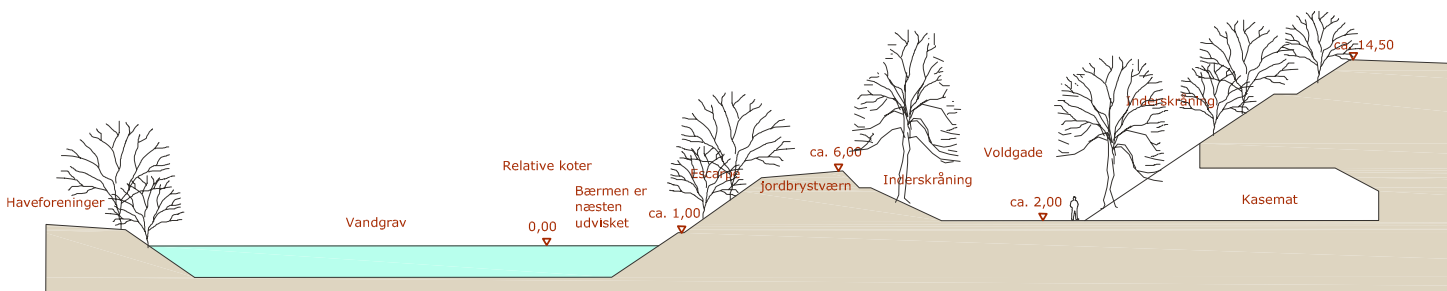
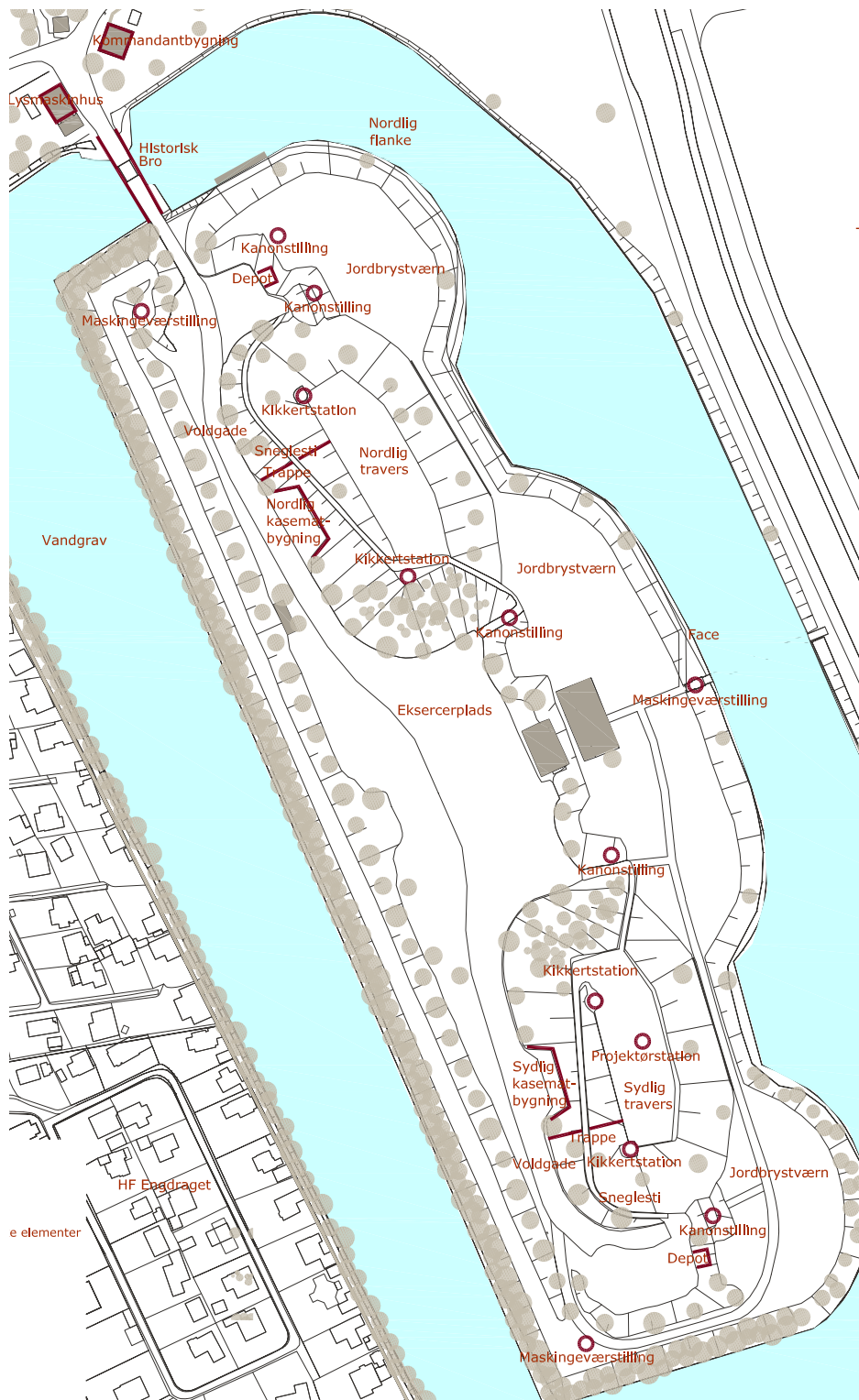
Krigsbesætningen var på 300 mand

I 1922 blev fortet sammen med store dele af Københavns Befæstnings øvrige anlæg nedlagt. Det var besluttet ved Forsvarsordningen af 1909, at befæstningen som et hele ikke længere skulle benyttes.

Kastrup Fort, Nordre kanon 30½ cm og 75 mm kanon. Kommandantbolig i baggrunden. ca. 1920. (Statens Forsvarshistoriske Museum). Foto J. Svenstrup.



Militærhistoriske elementer og benævnelser



Ordforklaring

Artilleri: Fællesbetegnelse for kanoner, haubitzer og morterer.

Batteri: Selvstændigt artilleri armeret fæstningsanlæg eller del af et større fæstningsværk. Det er ofte kun beskyttet med volde på fjendesiden, og det har normalt en hovedskudretning.

Brisk: Underlaget for en kanon, haubitze eller mortar.

Brystværn: Forhøjning på den yderste del af en fæstningsvold til sikring af mandskab og artilleri. Brystværnets øverste del kaldes voldkronen.

Face: Den del af et fæstningsanlæg der vender mod fjenden.

Fort: Et permanent fæstningsanlæg der kan forsvare sig til alle sider.

Kasemat: Bombesikkert rum i et fæstningsanlæg.

Kikkertstation: Stedet på-/ ved et fæstningsanlæg, hvorfra fjenden holdes under observation, og måludpegningen til artilleriet foretages.

Travers: Tværvold oftest anlagt i en skyttegrav eller på et fæstningsanlægs brystværn og den bagvedliggende banket. Herved opdeler den anlæggets frontale kampafsnit, så skaderne fra eventuelle granatekspllosioner begrænses. Samtidig forhindres flankerende skydning hen langs kampafsnittet.

Voldgade: Vej på en vold beregnet til færdsel for forsvarere og derfor lagt således, at den er dækket fra beskydning udefra af brystværnet. Mellem voldgangen og brystværnet kan der være placeret batterier med skyts til beskydning af angribere.

Escarpe: Den del af en fæstningsvold der vender mod fjenden.

Principsnit gennem Kastrup Fort

Snittet viser højder, skråninger samt militærhistoriske benævnelser



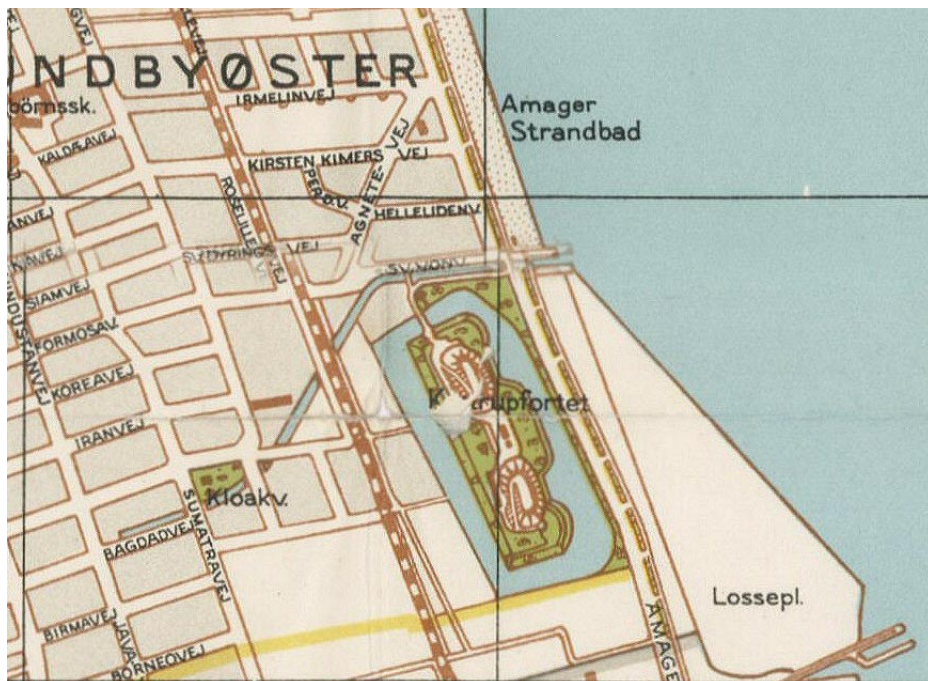
Det militære landskab

Forter og batterier i Københavns Befæstning måtte ikke være beplantet af træer og større planter, da det ville mindske udsynet fra anlæggene. Derfor var anlæggene stort set kun dækket af græs. Derudover blev typisk plantet brombærbuske, roser og hvidtjørn, der skulle fungere som en form for pigtråd.



Kastrup Batteri set fra syd-vest, 1890. (Tøjhusmuseet)

Ved etableringen af Kastrup Fort lå fortet helt kystnært. Amager Strandvej lå som en dæmning imellem vandgraven og Øresund. Øresund og vandgraven var forbundet med rør under vejen for at sikre vandstanden i vandgraven. Rørledningen er lukket i dag, hvilket sandsynligvis er sket i forbindelse med etablering af Amager Strandpark i 1930'erne.



Kort fra 1945 viser at en åben grøft forbandt kloakværk med Øresund. Grøften løb i arealet imellem Svend Vonveds Vej og Alléen ved adgangsvejen til Kastrup fort.

Kastrup Forts nyere historie

I 1925 blev Kastrup Fort overdraget til Københavns Kommune, og der var stor debat om, hvad området skulle anvendes til. I 1933 blev det en del af Amager Strandpark. Der blev opført restaurant, og boder for teltudlejning og forlystelser. Forarealet ved den nuværende restaurant blev brugt til solbadning med udsigt til vandet.

Luftfoto ca. 1932. (kilde ukendt)



Under den tyske besættelse af Danmark benyttede værnemagten fortet, hvorfor det var lukket mellem 1940 og 1950. Fortet blev genåbnet i 1950 som friluftsbioграф og folkepark, og der var planer om at etablere en tovbane og en vandrutsjebane. Der var bådudlejning på en anløbsbro i den nordlige del af fortet, og der var legepladser med opstillede togvogne og gynger i parkens sydlige del. Den sydlige del blev endvidere anvendt til forlystelser, karruseller, boder mv. Fra 1952 var der stor aktivitet omkring friluftsteatret, med en række kendte skuespillere og revykunstnere som Elga Olga, Helge Kjærulff-Schmidt og Ove Sprogøe.

Foto 1957. (kilde ukendt)



Beskrivelse af området idag

Siden Kastrup Fort blev anlagt har det fået en ny placering i landskabet. Oprindeligt lå fortet placeret i det flade landskab, umiddelbart ud til vandet, med kun en grusvej på en dæmning som adskillelse mod havet. Fortets bagland var det flade Amager og fortet lå synligt i landskabet.

I dag er fortets forland ikke længere havet, men den kunstigt skabte Amager Strandpark, som består af stranden langs Amager Strandvej, en lagune som er 400 meter på det bredeste sted, en 2 km lang ø samt parkerne 10-øren og 5-Øren. I alt udgør Amager Strandpark 4,6 km badekyst med plads til masser af aktiviteter, som tiltrækker mange mennesker hvert år. Mellem Amager Strandpark og Kastrup Fort ligger Amager Strandvej, som er en den største færdselsåre i området, med biltrafik til bl.a. Amager strandpark, Kastrup Strandpark og Kastrup Lufthavn.

På fortets bagland, mod vest, er byen vokset op omkring fortet, sådan at fortet i dag ligger omkranset af hoteller, lettere industri, boligkvarterer og kolonihaver. Metroen mod Københavns Lufthavn løber umiddelbart vest for fortet, hvor nærmeste station er 5-Øren.



Adgangsvej til Kastrup Fort set fra Amager Strandvej.



Eksisterende forhold 2010

Veje, stier og adgangsforhold

Indgangen til Kastrup Fort fra Svend Vonvedsvej er markeret af en lindeallé som stopper et stykke fra Amager Strandvej.

Der er adgang til Kastrup Fort via to broer. Hovedindgangen sker fra den oprindelige bro fra nord ved Kommandantboligen. Herfra er der niveaufri adgang og driftsmateriel bruger denne adgang.



Den oprindelige bro ved den nordlige adgang

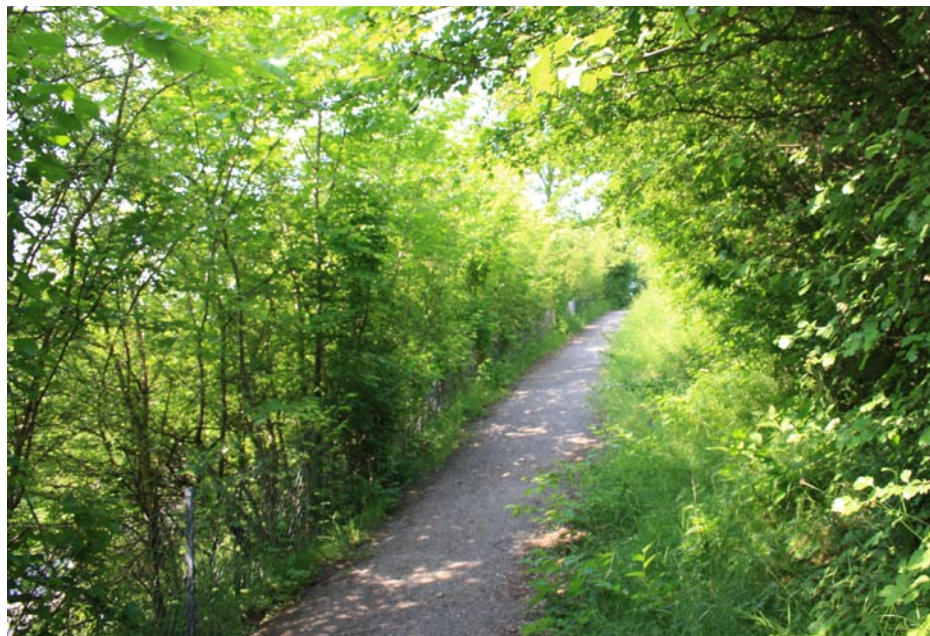
I 1950'erne blev broen fra Amager Strandvej til den centrale del af Kastrup Fort etableret. Broen er forsynet med trapper og er derfor ikke tilgængelig for alle. Der er tillige etableret en sluse, så besøgende kan komme ud - men ikke ind efter lukketid. Broen anvender en maskingeværstilling som fundament på forstsiden.



Den nyere bro fra Amager Strandvej til Kastrup Fort

Stier og veje på fortet består hovedsageligt af grus. Den nordlige del af voldgaden er dog asfalteret, ligesom sneglestier til toppen af traverserne er asfalteret.

Sneglesti til travers



Handicapadgang og kørsel til jordbrystværnet fra voldgaden sker via en grusrampe i fortets sydlige del ved legepladsen. Der findes to oprindelige betontrapper på vestsiden af traverserne. Der udover er der senere anlagt trapper fra voldgaden til jordbrystværnet fire steder på tidligere kanonstillinger. Fra jordbrystværnet til traverserne er der også etableret trapper i nyere tid.

Åbningstiderne på Kastrup Fort er kl. 8.00-17.00 i vinterperioden fra oktober til april og kl. 8.00-22.00 i sommerperioden, maj til september.

Det er ikke tilladt at cykle eller køre på knallert på fortet. Der er ikke etableret særlige cykelparkeringspladser ved indgangene. Bilparkering sker i dag på Svend Vonvedsvej og langs Amager Strandvej.

Oprindelig betontrappe til travers (th.)

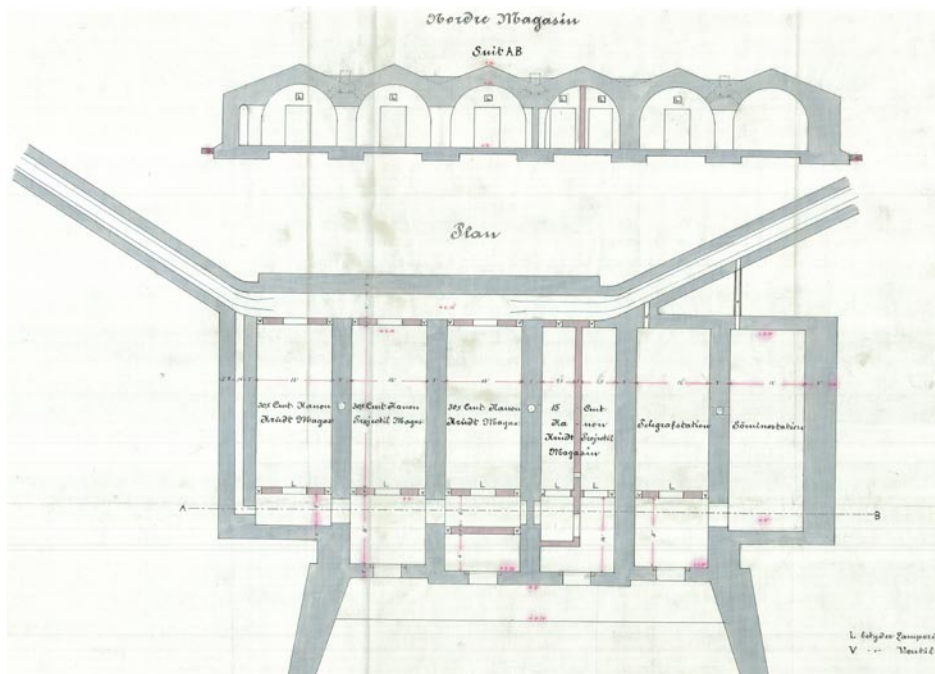
Trappe fra voldgaden til jordbrystværn (tv.)



Militærhistoriske bygninger og elementer

Kasematterne

Kasematterne er opført som ammunitionsdepoter. Væggene består af 1½ meter tykt betonlag, dækket af ca. 10 meter jord. Fra hver kasemat er murede gange ud til de i alt 4 store kanoner. Gangene er dog blokerede i dag.



Nordre og søndre magasin (kasematterne), 1889. (Statens Forsvarshistoriske Museum)



Kommandantbolig

Som navnet hentyder oprindeligt bygget til kommandanten samtidig med Kastrup Fort i 1886-1887. I dag er bygningen indrettet til kontor.



Lysmaskinhus

Lysmaskinhuset har været brugt til at generere strøm til bl.a. projektørerne på Kastrup Fort. I nyere tid er huset om- og tilbygget og fungerer som mandskabsrum.



Projektørstation

På den sydlige travers ses betonfundamentet til projektørstation. Fundamentet formidler på enkel vis, at Kastrup Fort en et militærhistorisk anlæg.



Magasin til maskingeværskyts

Magasin til opbevaring af maskingeværskyts ses fra voldgaden ved indgangen i nord og ved legepladsen i syd. Depotet er gravet ind i jordbrystværnet og rummer et overdækket opbevaringsrum. Depotet er i dag opfyldt med jord, men kan fremover indgå som et aktiv.



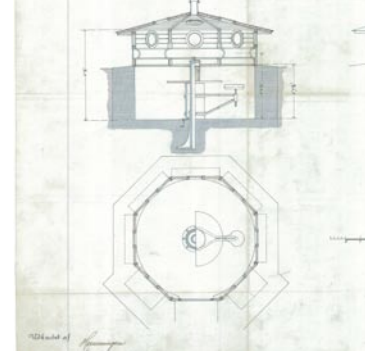
Maskingeværstilling

Betonfundamenter fra maskingeværstillinger findes flere steder på Kastrup Fort. Billedet til højre viser tilgroet betonfundament på den nordlige flanke.



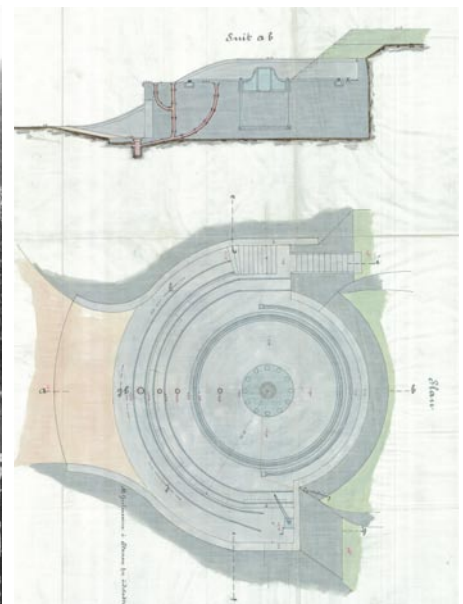
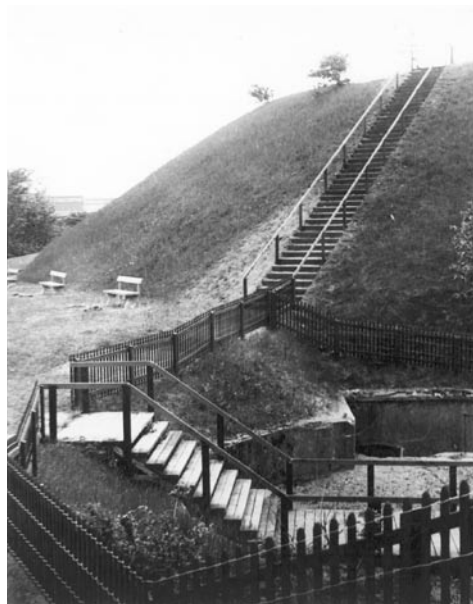
Kikkertstationer

Betonfundamenter fra en ottekanted kikkertstation ses på den sydlige flanke. Tegning fra 1889 viser hvordan en overdækket kikkertstation skulle se ud. Det er uvist om overdækningen har været opført. De øvrige kikkertstationer fungerer i dag som udsigtsplatforme, i det omfang beplantningen foran dem er ryddet. Betonkonstruktioner og hegning er i forfald.



Kanonbriske

De store 30½ cm kanoner var placeret på et solide betonfundamenter, kaldet briske. Kanonerne var placeret så kun kanonpipen ragede over brystværnet. Kanonbriskene er ikke synlige i dag, da de er anvendt som fundamenter for de brede trapper der forbinder voldgade med jordbrystværnet. Billedet viser nordlig travers og kanonbrisk, fra juni 1933. Tegning fra 1889 viser kanonbrisk i plan og snit. (Statens Forsvarshistoriske Museum)



Øvrige bygninger og inventar

Materialegård

Materialegården er i brug af Københavns Kommunes driftsafdeling. Materielpladsen er indhegnet og rummer plads til materialeoplag på terræn samt opbevaring af driftsmateriel i en nyere stor hal.



Restaurant Kastrup Fort

Der har været restauration på fortet siden 1930'erne. Den nuværende bygning blev opført i 1983. Bygningen er i drift som frokostrestaurant i sæsonen med åbent fra kl. 10-16, og anvendes desuden til aftenselskaber. Grundet mangelfulde køkkenfaciliteter må maden ved større arrangementer forberedes andetsteds og transporteres til restauranten. Selve bygningen bryder militærhistorien og er placeret i midten af fortet hvor der tidligere har ligget tre mindre traverser.



Toiletbygning

Toiletbygningen indeholder herre- og dametoilet samt et handicaptoilet. Bygningen er i pæn stand og i øvrigt velfungerende.



Overdækning

I forbindelse med legepladsen findes en overdækning med borde og bænke, hvor der er muligt at spise sin madpakke i læ for regnen.



Legepladsen

Legepladsen ligger i områdets sydlige område. Siden 1950 og måske også i 1930'erne har der være legeområde på dette sted. Billeder fra 1950 viser at der har været opstillet en togvogn og en hestevogn som legeelementer samt en gyng. Området har også været brugt til midlertidige forlystelsesboder karrusseller mm.



Legepladsen. 1950. (Kilde ukendt)

Arealet med legepladser er todelt og adskilt af en niveauforskel i terrænet. Den største legeplads indeholder legeelementer for de lidt større børn herunder tunnelrutsjebane, svævebane, klatreborg og scene. Ved legepladsen er opsat en overdækning samt borde-bænkesæt. Legepladsen på jordbrystværnet er for lidt mindre børn og indeholder sandkasse, vippedyr, leghus og balanceelementer.

Legepladsen er et stort trækplaster og er godt besøgt af institutioner og børnefamilier. Skråningsarealerne omkring legepladsen har stor legeværdi og bruges også i et vist omfang til leg. Leg og færden på skråningerne giver dog et stort slid på jordformerne, der flere steder, især på den sydlige del af traversen, fremstår som bar jord og jordterrasser i stedet for præcise skråninger.



Legeplads til større børn. (tv.)

Småbørnsleg på sydlig flanke. (th.)

Vegetationen

Ved anlæggelsen har det være meningen at friholde anlægget for beplantning, så eventuelle fjender kunne ses og nedkæmpes. Naturlig succession og eventuelt indplantninger af hvidtjørn på skråningerne har gennem årene bredt sig til alle skråningsanlæg bortset fra inderskråningen vest for den centrale voldgade, der er græsklædt og stort set friholdt for beplantning.

Voldgade juni 1953



Voldgade med langt græs på skråning.



På billeder fra 1920'erne ses allerede en del store træer på "indersiden" af fortet, og en trærække på skråningskronen. Der er i dag en trærække af birk, som dog har meget forskellig alder, hvilket tyder på løbende indplantninger af bortfaldne træer på rækken. Regelmæssig placering af lindetræer på vestvendte skråninger mod voldgaden tyder på planlagte plantninger. Disse er plantet efter 1925.



Udsigt fra nordlig travers set mod sydvest. I bunden af billedet ses Voldgaden med birketrærække samt træbarakker. ca. 1922. (Holger Damgaard)

Dyrelivet

Fulgelivet på fortet er varieret og svarer godt til stedets størrelse og placering. Der er gode fouragerings- og ynglesteder for småfulge i skråningernes kratbevoksning. Dog er der ikke mange vandfugle, da fødemulighederne i det ugenomsigtige og plumrede vand er begrænsede. Der har tidligere været mange ænder og svaner, lappedykker og blishøns. Der er medio 2010 meget få fugle i voldgraven med ynglesucces, og der er en formodning om, at det er mink, der tager fugle og æg, da der er registreret mink i Amager Strandpark. Grønbenet rørhøne er registreret og ser ud til at trives.



Vandgraven

Vandgraven er ca. 1600 meter lang, og da den blev udgravet, var den 3 meter dyb. I dag er den på de dybeste steder omkring 2 meter dyb, da blade og slam har ophobet sig på bunden. Vandet i vandgraven kommer fra afstrømning af de omkringliggende arealer og som indsivning.

Da der ikke er cirkulation i vandarealet, er det vanskeligt at opretholde en tilfredsstillende vandkvalitet. Det kniber især med iltindholdet i vandet, og der er derfor udlagt to ”hjulpiskere”.

Fiskelivet i vandgraven består primært af skaller, aborrer og sølvkarusser jævnfør en undersøgelse foretaget af Zoologisk Museum ultimo 2007. Vægtmæssigt var sølvkarusserne altdominerende. Desuden er der ved andre lejligheder registreret karper, græskarper, gedder og rimter.

Vandgraven set fra adgangsbroen i nord.



Brugere

Ud fra dialogen med parkbrugerrådet og registreringer i området vides, at brugerne er naboerne fra haveforeningerne, grundejerforeningerne, spejderne samt besøgende til Kastrup Fort Restauranten, vuggestuer og børnehaver, børnefamilier, ældre, miniaturskole og skoler. Fortet bliver brugt til rekreation, leg, gå - og løbeture, hundeluftning, cykelture, picnic, læring/undervisning i historie, natur og teknik, matematik, idræt mm.

En brugerundersøgelse foretaget af Københavns Kommune på Kastrup Fort juli 2010 opdeler brugerne i 5 kategorier:

- De lokale - hundeluftere, naboer eller folk med arbejdsplads i nærheden.
- Legepladsgæster - børn og voksne som kommer pga. legepladsen.
- Motionisterne - primært løbere.
- Institutioner/skoler - bruger legepladsen/ naturen/ historien til undervisning.
- Minoriteter - personer, der ikke hører under nogle af grupperingerne.

Derudover kommer der folk der deltager i selskaber som picnic, fødselsdage, bryllupsfester mv. i forbindelse med privat lån af området. Gruppeaktiviteter som motionsløb, orienteringsløb, paintball, mv. klubber og foreninger som træner eller dyrker forskellige sportsgrene.

Der er udført brugertællinger to dage i sommeren/efteråret 2010. På en hverdag i tidsrummet 7-16 blev talt 338 gæster. Det skal nævnes, at nogle skoleklasser holdt træf på fortet den dag. På en weekenddag i tidsrummet 8-18 blev talt 144 gæster.



Ønsker for Kastrup Fort

Under arbejdet med udviklingsplanen er der fremkommet en række ønsker fra parkbrugerrådet.

Rekreative funktioner

- Forbedrede muligheder for børns leg og læring.
- Shelter til vuggestuebrug eller permanent eller midlertidig overdækning for ophold i forbindelse med middagssøvn eller regn.
- Mulighed for events som f.eks, at kunne bygge en svævebane (ikke permanent) over til den anden side af vandgraven.
- Kælkebakke, skibakke, klatrevæg.
- Bålplads, faste grillpladser, borde- og bænke
- Renovering af scenen, med muligheder for unikke og intime koncerter.
- Løberute i sammenhæng med Amager Strandpark.
- Rindende vand ved f.eks. legeplads til børn og motionister.
- Skattejagt til Geocaching.

Tilgængelighed

- Mere synlig indgang til fortet.
- Parkeringspladser for biler og cykler.
- Rekreativt areal med flere folkelige arrangementer.
- Tilgængelighed fra Hedegårdsvej med ny bro.
- Bedre tilgængelighed fra Amager Strandvej.
- Sikring af tilgængelighed for alle.
- Tilgængelighed til vandet og etablering af ponton/bro, også for vuggestuebørn og handicappede.
- Forbedring af trapper.
- Bedre toiletforhold og handicaptolletter.

Pleje - drift - naturindhold

- Bevaring og udbygning af naturindholdet på fortet.
- Udtynding i beplantningerne og et højere plejeniveau.
- Afgræsning med får.

Formidling

- Formidling af militærhistorien, samt arbejderne og militærets dagligdag.
- Udsigtslinier til søforterne og til byen samt formidling heraf.
- Historien kunne formidles ved en kanon.
- Formidling af historien ved alle historiske spor.
- Virtuel kanon via mobiltelefon.
- Formidling af naturen på Kastrup Fort.
- Skoletjenesten har behov for toiletfaciliteter samt rum til undervisning og spisning af madpakker i tilfælde af dårligt vejr.

Andet

- Velfungerende restauration eller ishus.
- Begrænsning af støj fra Amager Strandpark og Kastrup Fort Restaurant.
- Mulighed for opbevaring af materialer i kasematterne.
- Designmanual - flere skraldespande og siddepladser.

Udviklingsplanen

Udviklingsplanen består af en vision og en visionsplan, som overordnet angiver retningslinjerne for områdets fremtidige udformning og anvedelse. Visionsplanen er opdelt i en række forskellige temaer; landskabelige træk, militærhistoriske elementer, færdselsforhold samt rekreative- og tekniske faciliteter. Udviklingsplanen afsluttes med afsnit der beskriver retningslinjer for brugerinddragelse og den fremtidige pleje af fortet.

Mål og intentioner

Visionen for Kastrup Fort er at, fortets to fortællinger - den historiske og folkeparken - kommer til at leve side om side. Det betyder, at anlægget kommer til at fremstå som et historisk fæstningsanlæg, som i kraft af brug, arrangementer, plejetiltag og et lokalt ejerskab kommer til at fungere som en nutidig, lokal, rekreativ park med naturpræg og tradition for særlige kulturelle aktiviteter. Herudover lægges der vægt på at prioritere børn og unge som brugergrupper, med leg og læring som primære aktiviteter.

Det er derfor et mål at anlæggets særlige militære historie skal træde frem gennem skabelse af autentiske oplevelser på fortet, såvel i det fysiske udtryk, som i lysætning, arrangementer og formidlingsaktiviteter. Synligheden af det historiske anlæg skal øges gennem rydning af opvækst samt ved at fritlægge og eventuelt reetablere udvalgte historiske elementer på fortet.

Intentionen er at fortet skal danne basis for familie- og børneorienterede aktiviteter og kulturelle arrangementer, med udgangspunkt i 'ånden fra folkeparken' og fokus på stedets særlige intime, rå og 'mystiske' karakter. Faciliteterne på fortet skal understøtte funktionen som møde- og samlingssted. Restauranten skal om muligt bevares som mødested, men bygningen må alternativt fjernes, hvis det forretningsmæssige grundlag ikke er til stede.

Kastrup Fort er 'hverdagens park' og bruges primært til hundeluftning, motion, løbeturen, leg, rollespil og som udflugtsmål for dagplejebørn, institutioner og skoler. For at sikre størst mulig biologisk mangfoldighed på fortet, og derved også hverdagsnaturoplevelser til de besøgende, varieres beplantningsudtrykket og plejen, således at der skabes levesteder til flest mulige arter. Ved at vælge hjemmehørende arter og arter, som har en vist militærhistorisk tilknytning, sikres også autenticitet i oplevelsen af anlægget.

Legepladsen udvikles, så den bidrager til den historiske fortælling i børnehøjde, og gennem målrettede undervisningsaktiviteter, f.eks. fra skoletjenersten og via mini-naturskolen sikres læringsmuligheder både med kulturelt og naturorienteret sigte. For at sikre at fortet også lever i fremtiden er et lokalt engagement og ejerskab afgørende. Naboer og brugere kan f.eks. bidrage med opbakning til arrangementer, opsyn, deltagelse og formidlingsaktiviteter. Etablering af en venneforening 'Kastrup Forts venner' har været nævnt i parkbrugerrådet som en mulighed.



Signaturer

- Trærækker
- Træruher
- Skov
- Krat
- Overdrev
- Klippet græs
- Fælledgræs/ skovbund
- Rørskov
- Synlige historiske elementer
- Asfaltvej
- Grusstier
- Trapper og broer
- Trådhegn

Visionsplan

Landskabelige hovedtræk

Kastrup Fort synliggøres i bybilledet, så både Københavnerne og byens gæster oplever fortet som et potentielt udflugtsmål. Derfor er det væsentligt at fortet er synligt fra Amager Strandpark og Amager Strandvej samt delvist fra metroen.

Et af de overordnede tiltag på Kastrup Fort er derfor en delvis rydning af bevoksningen, så voldterrænet bliver træder tydeligere frem. Mod øst rydtes beplantninger langs vejen og på forlandet til voldgraven med undtagelse af få udvalgte træer. Bevoksningerne på det øvrige fort udtyndes mod nord og øst og plejen tilrettelægges således, at fæstningsanlæggets jordformer træder tydeligere frem. Bevoksningerne mod haveforeningerne i syd og vest plejes som tættere krat uden store træer, således at fortets højeste punkter kan ses fra 5-Øren Station.

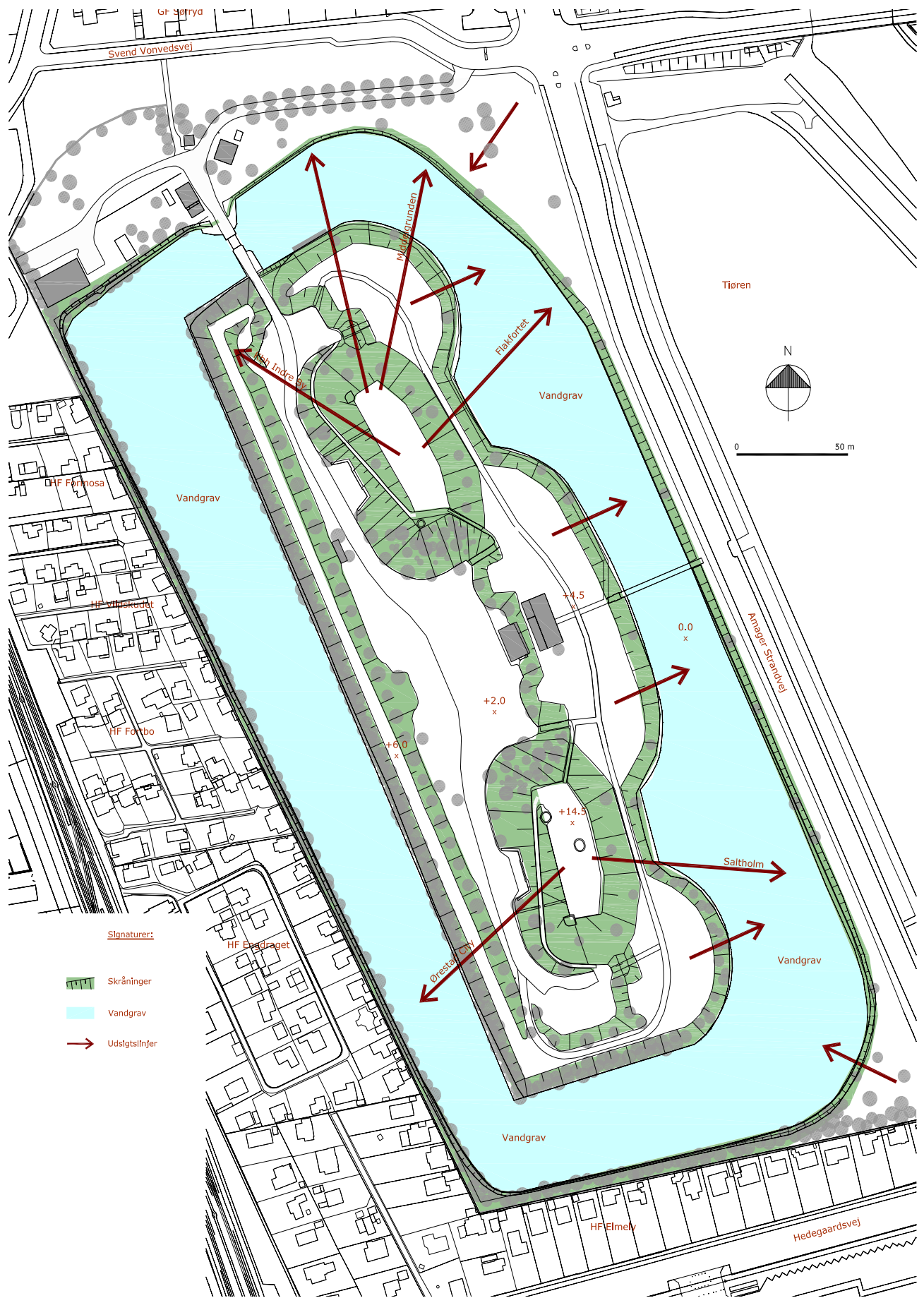
Udsigter tilrettelægges sammen med Amager Strandpark I/S således, at der ikke genplantes i udsigtslinjer. Fra traverserne bør der være udsigtslinjer til Søbefæstningerne Flakfortet og Middelgrundsfortet samt Saltholm.

Den historiske indgang mod nord skal byde de besøgende velkommen på Kastrup Fort og være en tydelig markør for stedet som tidligere fort. Derfor fritlægges bygningerne ved indgangen nord for fortet, materielgårdens tilstedeværelse nedtones og omslutes delvist af beplantning. Kommandantboligen gøres delvis synlig fra Amager Strandvej, og adgangsvej samt alléplantning omformes til en tydelig indgang til Kastrup Fort. Hækken langs alléen fjernes.

Ved rydning og som en del af den fremtidige plejeindsats deles Kastrup Fort op i en række biotoper, som ved artssammensætning og plejeniveau vil give forskellige oplevelser og rumligheder. Da Kastrup Fort er en bynær park uden et stort potentiale for naturlig indvandring af særlige planter og dyr, må biotoperne betragtes som kulturtemaer, der understøttes i anvendelsen og plejen af arealet.

Projekter som understøtter de landskabelige hovedtræk:

- Rydning og biotoppleje.
- Afprøvning af leslåning.
- Fåregræsning og hegning.
- Sikring af udsigter på strandsiden.
- Retablering og sikring af terrænformer.
- Etablering af rørskov.
- Såning af udvalgte urter i skovbund og overdrev.
- Genplantning af birk i rækken inde på fortet.
- Indplantning af hjemmehørende træer og buske.
- Enkelte ældre træer bevares som træruiner.



- Signaturer:
-  Skråninger
 -  Vandgrav
 -  Udstgtslinjer

Landskabelige hovedtræk

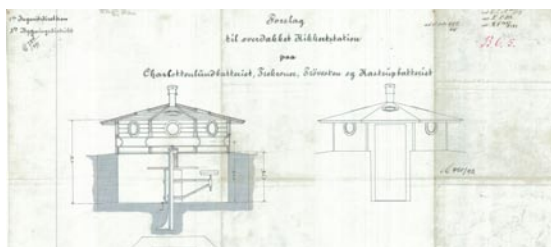
Militærhistoriske spor

Kasematterne

Kasematterne er et vigtigt element i formidlingen af Kastrup Forts militære historie. Betonkonstruktioner vedligeholdes og genoprettes af sikkerhedsmæssige og æstetiske årsager. Der etableres nødvendige membraner for sikring af konstruktionen mod vandindtrængning og trærødder. Den indvendige istandsættelse af kasematterne kan ske afhængig af den fremtidige anvendelse. De indvendige gange fra kasematterne til de store kanonbriske på siden af traverserne kan eventuelt genskabes.

Kikkertstation

Der gives mulighed for at etablere en overdækket kikkertstation på den sydlige travers. Bygningen skal tage udgangspunkt i tegningen fra 1894” Forslag til overdækket kikkertstation på Charlottenlundbatteriet, Trekrøner, Prøvesten og Kastrupbatteriet”.



Tegning fra 1891, Forslag til overdækket kikkertstation, Kastrup fort. Det vides ikke om den har været opført.

Depoter

De to depoter ved gruspladsen i nord og legepladsen i syd frilægges og kan indgå i områdets fremtidige drift til ophold eller opbevaring.

Øvrige spor

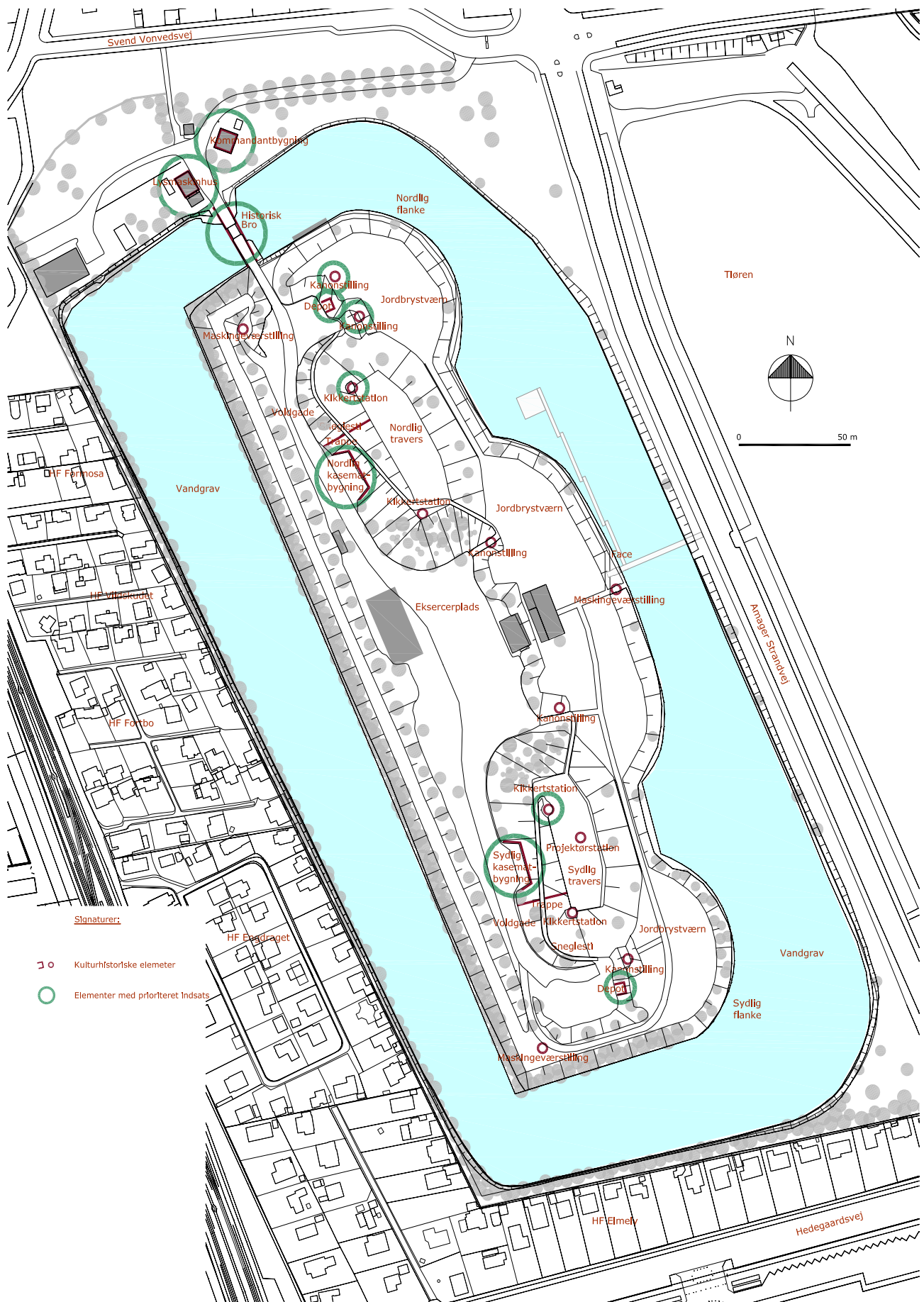
Synlige bevaringsværdige spor fra kanonstillinger, maskingeværstillinger, projektørstillinger fritholdes for træ- og buskopvækst. Der åbnes mulighed for at rekonstruere udvalgte kanonstillinger, adgangsvej fra kasematterne samt kanoner, maskingeværstillinger, kikkertstation og lyskasterstation samt depoter for maskingeværskytte. Af sikkerhedsmæssige årsager opsættes værn på udvalgte steder efter en nærmere detailplan. Alle rekonstruktioner skal godkendes af kulturarvstyrelsen inden igangsætning.

Formidling

Formidling af militærhistorien udføres jf. revitaliseringsprojektets formidlingsstrategi, herunder skiltning og formidling baseret på smartphone-teknologi (sms ”KBKHB” til 1919).

Projekter som kan understøtte militærhistorien:

- Historiske elementer ryddes for opvækst.
- Udvendig sikring af kasematter.
- Indretning af kasematterne afhængig af anvendelsen.
- Reetablering af udvalgte historiske elementer f.eks kikkertstation.
- Fritlægning af kanonstillinger og opsætning af kanoner.
- Fritlægning af depoter for maskingeværskytte.
- Oprettning og sikring af traverser, skråninger og jordformer.



Militærhistoriske elementer

Færdselsforhold

Den nordlige adgangsbro bevares som den oprindelige og primære adgang. Den eksisterende bro fra Amager Strandvej til Kastrup Fort er ikke en del af det oprindelige militære anlæg, men er opført for at skabe adgang til restauranten. Det vurderes, at der også i fremtiden er brug for en bro på fortets østside for generelt at sikre adgangen til fortet. Den eksisterende bro er imidlertid ikke tilgængelig for handicappede og bør derfor udskiftes med en ny bro/niveaufri adgangsvej.

Af hensyn til det historiske anlæg bør en ny bro placeres løsrevet fra den maskingeværstilling, som i dag udgør fundamentet for broen på fortetsiden. En ny bro kan desuden designes og etableres i sammenhæng med en opholdsplatform i vandniveau. Placeringen af en ny bro afhænger af de øvrige funktioner på fortet, herunder i særdeleshed om restauranten er i drift og i forhold til at sikre let og tryk adgang til legeplads og undervisningsaktiviteter for besøgende fra Hedegaardsvej og metrostation 5-øren. Ved en eventuel ny placering af broen skal tages det fornødne hensyn til naboerne syd for fortet, således at der fx ikke skabes mulighed for indkig i haverne.

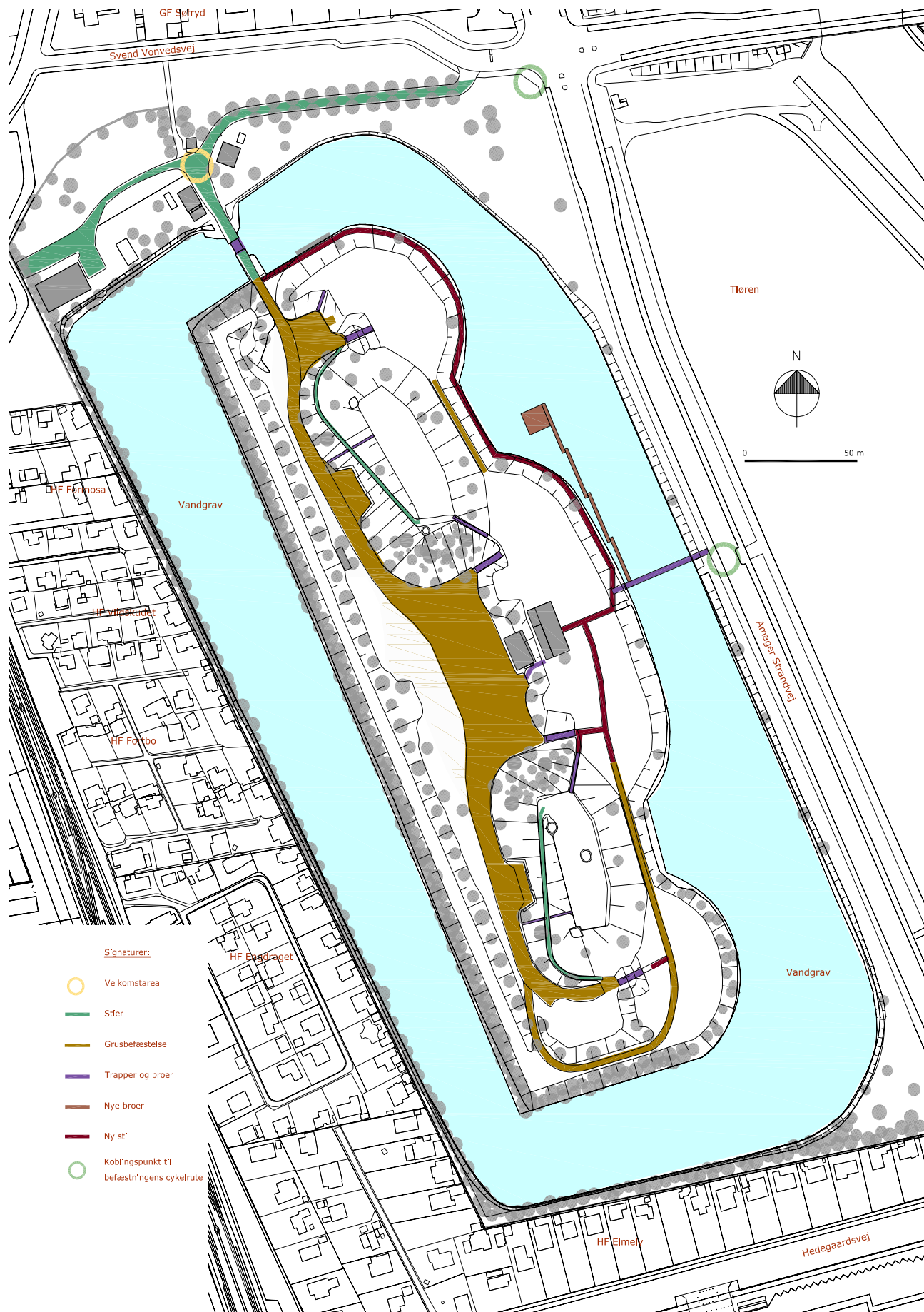
Asfaltvejen på fortets nordlig del omlægges til grus. Grusveje og stier bevares. Kanterne langs voldgaden og eksercerpladsen opstrammes i henhold til de oprindelige historiske former. Der kan etableres delvis fast belægning i forbindelse med løsning af afvandringsforhold foran kasematterne.

Grusti på østsiden af den sydlige travers kan forlænges til Restaurant Kastrup Fort, hvis restaurationsdriften opretholdes på fortet. Der kan etableres en ny grussti på bærmuren i et forløb fra den nordlige adgangsbro til maskingeværstillingen midt i anlægget mod øst. Sneglestier vedligeholdes og retableres som asfaltstier. De historiske betontrapper på vestsiden af traverserne retableres og vedligeholdes. De fire brede trapper fra voldgaden til jordbrystværnet er alle anlagt på kanonstillinger og bør derfor placeres uden for disse stillinger når de omlægges. Trapper fra jordbrystværn til traverser kan omlægges med reference i de historiske trapper. Trapperne skal visuelt underordne sig anlægget.

Kastrup Fort er i dag aflåst uden for fortets åbningstider, og der er mulighed for at komme ud af en sluse ved broen til Amager Strandvej efter lukketid. Denne mulighed skal fortsat være til stede. Åbningstider til fortet kan tilpasses anvendelse af området og ressourcerne i driften.

Projekter som kan gennemføres i planperioden:

- Ny handicapvenlig bro til Amager Strandvej.
- Ændring af indgangsparti (velkomstareal).
- Etablering af grussti langs bærmuren fra nord til ny bro centralt i øst.
- Etablering af koblingspunkt til befæstningens cykelrute på Strandvejen.
- Nye trapper/omlægning af eksisterende trapper.
- Omlægning af asfaltvej.
- Håndtering af afvandning/dræning fra kasematter.



Færdselsforhold

Rekreative og tekniske faciliteter

Kommandantboligen

Kommandantboligen bevares som kontorfacilitet, men kan ændre anvendelse til formidlingsformål, caféfunktion eller tilsvarende servicefunktion.

Restaurant

Det er ønsket fra parkbrugerrådet at bevare en café- eller restaurationsfunktion, som har et stort fokus på de lokale behov og brugergrupper, og som indgår aktivt i initiativerne for at skabe liv på fortet. Det er en forudsætning for den fremtidige drift af restaurationen, at forretningen kan fungere på markedsvilkår. Endvidere er det ønskeligt at restauranten underordnes det militære formsprog og visuelt indpasses mere naturligt i området. Generelt er der ønske om at forenkle bygningens fremtræden, begrænse befæstede arealer samt kun at tillade et minimum af oplag som skal afskærmes. Bygningen forvaltes og udlejes af Københavns Kommune og alle ændringer skal godkendes kommunen. Hvis kommunen efter udbud af restaurationsdriften på ovenstående præmisser ikke finder en egnet forpagter, kan bygningen eventuelt overgå til anden anvendelse eller rives ned.

Toiletbygninger

Bevares i sin nuværende placering i den nordlige ende af fortet, og der åbnes mulighed for løbende forbedringer og opdateringer af bygningen. Den lukkede toiletbygning i fortets sydlige ende rives ned.

Kasematterne, halvtage og scene

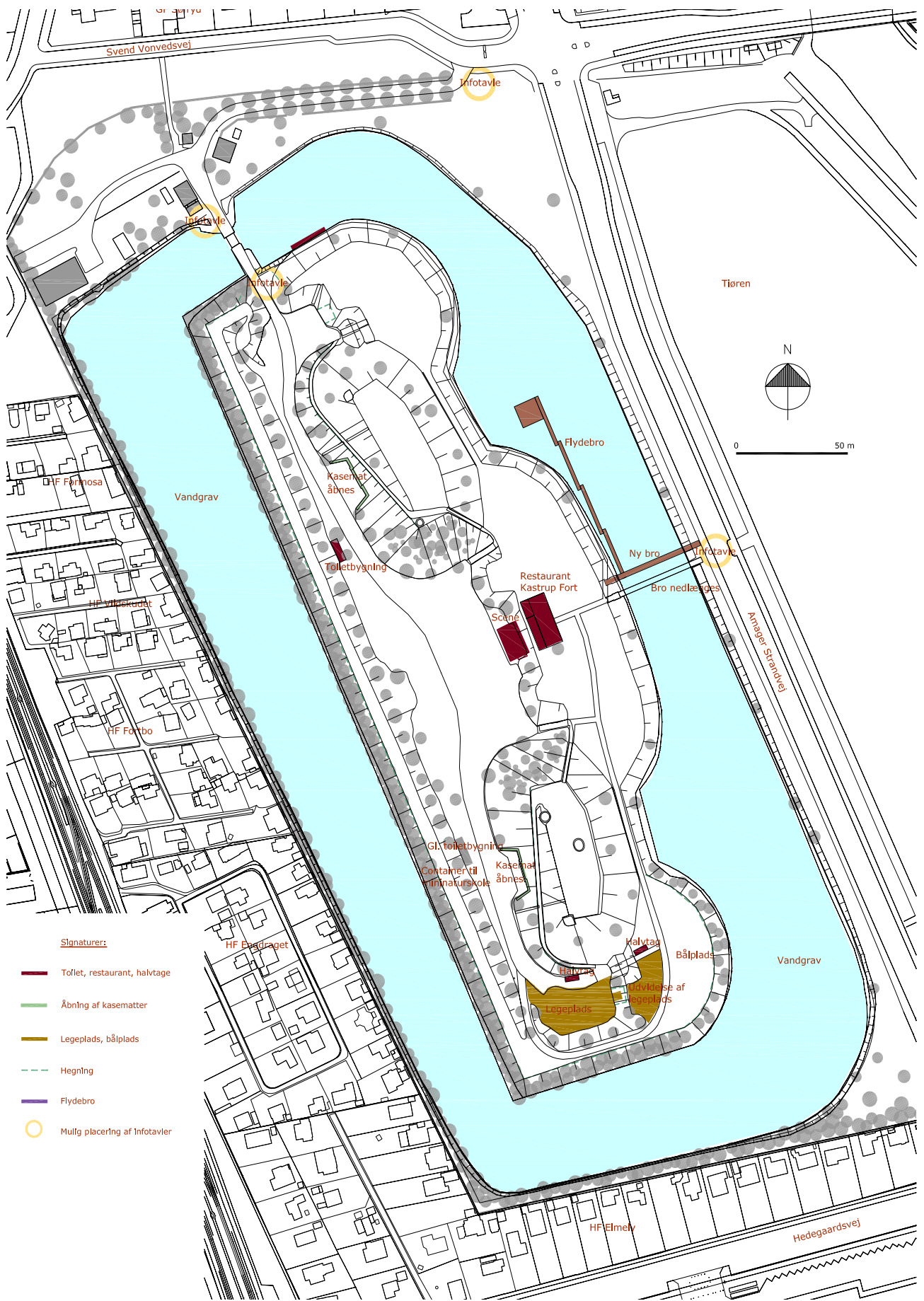
Kasematterne kan åbnes til rundvisninger, åbent hus arrangementer og i forbindelse med lærings- og formidlingsaktiviteter. Kasematterne kan udlejes til folkelige og kulturelle aktiviteter, samt i mindre omfang til opmagasiner, herunder opbevaring af materialer til mini-naturskolen, skoletjenesten m.fl. Udlejning skal ske på markedsvilkår. Der kan etableres nye overdækninger ved legepladsen og hvor den sydlige toiletbygning ligger i dag. Overdækningen skal være enkel i sin udformning, højst 3 meter høj, og må ikke være skæmmende eller af reflekterende materialer. Scenen ved eksercerpladsen sættes i stand og kan fremover anvendes til mindre arrangementer efter en nærmere plan.

Belysning

Generelt skal belysning på fortet undgås af hensyn til dyrelivet. De eksisterende parklamper fjernes og der etableres el-udtag, således at der ved arrangementer og særlige lejligheder kan opsættes midlertidig belysning. Ligeledes kan enkelte elementer belyses ved særlige lejligheder.

Inventar

Der findes borde og bænke til ophold ved legepladsen, samt siddemuligheder på udvalgte steder. Generelt skal der vælges ensartet inventar, som passer ind i det militære formsprog. Der skal fortsat findes en vandpost på fortet. Der etableres cykelparkering til 20-30 cykler på ankomstarealet ved materialegården. Parkering med bil skal fortsat ske på Svend Vonvedsvej, Amager Strandvej eller andre sideveje.



Signaturer:

- Toflet, restaurant, halvtage
- Åbning af kasematter
- Legeplads, bålplads
- Hegning
- Flydebro
- Mulig placering af infotavler

Rekreative og tekniske faciliteter

Legeplads

Den eksisterende småbørnslegeplads på jordbrystværnet nedlægges. I forbindelse med omlægning af den store legeplads kan legepladsen udvides på jordbrystværnet for oven af skråningen. (vest for grusstien). Småbørnsleg integreres i den nye legeplads, som i øvrigt målrettes lidt større børn. Legepladsens udformning skal tænkes sammen med formidlingen af historien og legepladsens skal fremstå som naturleg, eller med rå enkle materialer med reference i de militærhistoriske beton- og stålbygværker. På jordbrystværnet må legepladselementer og konstruktioner ikke være højere end 3 meter. Der kan etableres bålplads på jordbrystværnet samt midlertidige træbygværker i forbindelse med spejderaktiviteter på hele fortet.

Undervisningsaktiviteter

Skoletjenesten vil gerne tilbyde undervisning på Kastrup Fort til alle skoler på Amager. Hermed kan klasserne få nye vinkler på f.eks. historieundervisningen og eleverne kan få mulighed for at gå på opdagelse i lokalhistorien på deres helt eget fort. Ligeledes kan der fortsat være en mini-naturskole på fortet. Herudover vil fortet også kunne anvendes af øvrige formidlingsinstitutioner herunder spejdere, naturskoler mv.

Formidling

Selve anlægget gøres mere synligt og tilgængeligt, hvilket fremmer oplevelsen af det historiske anlæg. Herudover placeres informationsskilte om Kastrup Forts historie og sammenhæng med de øvrige anlæg i Københavns nyere befæstning på udvalgte steder, fx ved indgangene. Formidling udføres jf. revitaliseringsprojektets formidlingsstrategi, som bl.a. omfatter et samlet skilteprojekt for Københavns Befæstning og formidling baseret på smartphone-teknologi (sms ”KBKHB” til 1919). Endvidere kan leg, bevægelse og motion tænkes ind på hele fortet, fx i forbindelse med formidlingsaktiviteter.

Projekter som kan gennemføres for at understøtte visionen

- Nedrivning af det sydlige toilethus og etablering af halvtag.
- Udbud af restaurationsdrift /modernisering /nedrivning af restaurant.
- Udvidelse af legeplads og etablering af nye halvtage.
- Etablering af ny bro og opholdsplatform i vandgraven.
- Etablering af cykelparkering.
- Etablering af bålplads.
- Opsætning af skilte.
- Formidling i kasematter/relation til skoletjeneste og mininaturskole.
- Parklamper fjernes og el-udtag etableres.
- Trådhegn fjernes/etableres.

Retningslinier for brugerinddragelse

Københavns kommune ønsker at inddrage borgerne i parkernes udvikling og drift, hvor det er muligt, bl.a. for at skabe større ejerskab og tilhørsforhold til byens parker. For at sikre at Kastrup Fort bliver et levende og spændende sted at besøge, er det vigtigt at det bruges aktivt og engageret. Fortet skal være hverdagens park for både voksne og børn i lokalområdet.

Kommunen ønsker derfor at borgerne i lokalområdet fortsætter med at tage ejerskab til fortet og er med til at sikre målene i udviklingsplanen.

Borgerne opfordres derfor til at deltage i og/eller tage initiativ til Planlægning af arrangementer, som understøtter visionen og anlæggets karakter

- Formidlingsaktiviteter, f.eks. åbne kasematter, rundvisninger.
- Driftsarrangementer, f.eks. leslåning eller anden naturpleje.
- Bekæmpelse af skadedyr, f.eks. mink.
- Kortlægning af flora og fauna, f.eks. registrering af flagermus.

Alle initiativer og arrangementer skal godkendes af kommunen:
Frivillighedsinitiativer: Skriv en mail til parkognatur@tmf.kk.dk
Arrangementer: Ansøgning via www.kk.dk/arrangementer

Retningslinier for plejen

Generelt

Kastrup Fort opdeles i forskellige bevoksningstyper, der fremstår med forskellige udtryk og oplevelser. Bevoksningstyper er vejledende for plejen. Følgende bevoksningstyper er opfattet af planen:

- Skovagtig bevoksning
- Krat
- Allé
- Trærækker
- Fællegræs
- Brugsplæne
- Vandgrav/rørskov

Nye træer og buske der plantes ind skal være hjemmehørende arter.

Bevoksningstyperne angivet på tegningen på modstående side ses som en signatur og ikke en præcis angivelse af hvor de enkelte træer skal stå.

Spildevand

Det er ikke tilladt at aflede spildevand og drænvand til vandgraven fra de omkringliggende kolonihaver eller fra bygninger og kasematter på fortet.





- Signaturer**
- Trærækker
 - Trærufter
 - Skovagtig bevoksning
 - Krat
 - Fældegræs
 - Klippegræs
 - Rørskov

Bevoksningstyper

Skovagtig plantning

Skovtræer og buske som fremstår i to til tre ”etager”. Der kommer noget lys til skovbunden som er delvist dækket af skovbundsflora.

Udviklingsmål for bevoksningen

Den skovagtige plantning har varieret artssammensætning og repræsenterer alle alders- og ældningstrin. Lysåbne træer udgør kronelaget mens mindre træer udgør skovens nedre lag. Trækronerne er helt eller delvist sammenvoksede.



Målet er at sikre

- Stort naturindhold pga. stor variation i plantearter og alderssammensætning.
- Gode betingelser for dyrelivet/ fred og ro samt læ og føde.
- Oplevelsen af natur.
- Visuel afskærmning og læ for menneskerne der færdes i området.
- Træruiner - udlevede træer og høje stubbe fungerer som værtsplanter for insekter, svampe og hulrugende fugle.

Idealtilstanden

De dominerende træarter er eg, ask og fuglekirsebær. Derudover vil der være lind, birk, elm og enkelte ahorn. Buskarter vil være tjørn, hassel, røn, hylde og dunet gedeblad. Der er skovbundsvegetation bestående af skovgræsser og lærkesporeflora. Bevoksningen er 0-30 meter høj.

Foryngelse

Efter hugst af enkelttræer eller mindre grupper forynger ask, elm og ahorn sig talstærkt. Opvækst af især ahorn skal holdes nede og foryngelse af ask og elm begrænses til det ønskede udtryk. Hvis der ikke fremkommer den ønskede træopvækst kan der indplantes eg (af lokal/sjællandsk proveniens). Buskarterne forventes at fremspire selv, og der plejes imod at fremelske de ovennævnte arter.

Ændringer i plejen som kan understøtte visionen

- Der udføres en aktiv pleje for at opnå idealtilstanden for skoven.
- Rydning af uønskede arter og landskabsukrudt.
- Stødskud holdes nede.
- Fremelskelse af de ønskede arter ved at give dem lys og luft i forhold til konkurrerende arter.
- Indplantning af ønskede arter der ikke naturligt spirer frem.



Krat

Krat er sammensat af flere forskellige arter buske og små træer. Krattets funktion er at skabe rum, afgrænse eller give læ. Primært naturligt hjemmehørende arter, hvis individuelle særpræg er underlagt helheden.

Udviklingsmål for bevoksningen

Krattet skal udvikle sig hen imod højt indhold af natur med et uoplejet udseende.

Målet er at sikre

- Stort naturindhold pga. stor variation i plantearter og alderssammensætning.
- Gode betingelser for dyrelivet/ fred og ro samt læ og føde.
- Oplevelser af blomster og bær.
- Visuel afskærmning og læ for menneskerne der færdes i området.

Idealtilstanden

En plantning, der fremstår sund, frodig og rigt blomsterne. Fortrinsvis bærbærende buske og småtræer der dækker bunden. Alle arter er hjemmehørende arter. Ingen særlig urtevegetation i bunden. Krattet er næsten utilgængeligt for publikum af hensyn til dyrelivet og sikring af skråningerne. De dominerende buskarter er tjørn, hyld, hassel, mirabel og dunet gedeblad med nogle æble- og hunderoser. Bevoksningen er 4-8 meter høj. Højest 5 % af arealet består af træer der er højere end 8 meter.

Foryngelse

Buskene forynges nemt ved selvsåning. Efter rydninger af uønsket træopvækst vil der fremkomme mange stødskud som vil kræve en større plejeindsats at holde nede.

Ændringer i plejen som kan understøtte visionen

- Der udføres en aktiv pleje for at opnå idealtilstanden for krattet.
- Udtynding og rydning af uønskede arter.
- Stødskud holdes nede.
- Større monokulturer af f.eks. syren begrænses i omfang med henblik på at få mere artsdiversitet.

Allé

Træer på række som danner en tydelig sammenhæng. En Lindeallé står langs Svend Vonvedsvej og markerer adgangen til Kastrup Fort.

Udviklingsmål for trærækkerne

Træerne fremstår som ensartede træer, der danner en sammenhængende helhed.

Målet er at sikre

- En formel lindeallé, der markerer hovedadgangen til Kastrup Fort.
- Oplevelsen af en kulturskabt anlæg.

Idealtilstanden

Sammenhængende frodige og ensartede træer der står med samme afstand og vækstform.

Foryngelse

Indplantning af store træer af samme art hvis enkelte træer går ud.

Ændringer i plejen som kan understøtte visionen

- Beskæring og indplantning af træer med henblik på at skabe et ensartet sammenhængende udtryk.





Trærækker

Birketrærække står på toppen af skråningen langs voldgaden. Trærækken kan ses på billeder fra 1917 og 1922 og har muligvis været plantet for at danne skygge til træbarakkerne langs voldgaden.

Udviklingsmål for trærækkerne

Træerne fremstår som rækketræer af samme art. Træerne har forskellig alder, og der indplantes med samme birketræart i en rimelig størrelse. Der må gerne ligesom i dag være forskel på størrelsen af træerne i rækken.

Målet er at sikre

- Oplevelsen af et kulturskabt element.
- Historiske reference/skyggefulde opholdsarealer.

Idealtilstanden

Birketræer i nogenlunde samme afstand på række. Forskellige størrelse/alder på træerne fortæller historien om, at det er et kulturskabt element, og at der løbende skal indplantes for at bevare trærækken.

Foryngelse

Indplantning af små nye træer af samme art hvis enkelte træer går ud.

Ændringer i plejen som kan understøtte visionen

- Beskæring og indplantning af træer med henblik på at skabe et ensartet sammenhængende udtryk.

Fælledgræs

Sammenhængende græs med mange forskellige hjemmehørende urter og græsser der er typiske for overdrev. Arter, der hører til på næringsfattige, lysåbne arealer. Fælledgræs kan godt have opvækst af nogle solitære buske og træer som tjørn, røn og eg.

Udviklingsmål for fælledgræs

Græs og urtedække sikrer et sammenhængende erosionsbeskyttende vegetationslag med stor artsvariation.

Målet er at sikre

- Et sammenhængende erosionsbeskyttende vegetationslag.
- Stor variation i oplevelser på skråninger med forskellig soleksponering.
- Gode betingelser for overdrevets insekt- og øvrige dyreliv.
- Synlighed af jordformerne på traverser og skråninger.

Idealtilstanden

Fælledgræs er domineret af tyndt græstæppe med et stort indhold af vilde urter. Græsfladen skal have en meget åben struktur med få spredte solitære træer og buske. Vedopvækst bør hovedsagligt være tjørn samt enkelte eg og røn. Der findes ikke landskabsukrudt og aggressive urter. Fælledgræsset afgræsses, slås og udpines så det får overdrevskaraktter. Eventuel hegning skjules mest muligt, og kan der etableres stender for publikums adgang.

Foryngelse

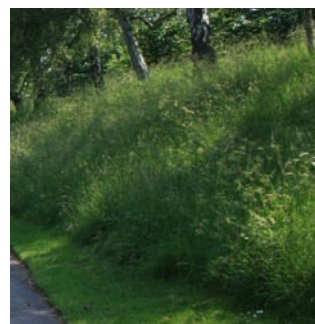
Vedligeholdelse og tilblivelse af overdrevskaraktter sker bedst ved at sikre en næringsfattig jord, ved en kontinuerlig udpining af jordbunden, hvor næringsstofferne fjernes. Tilsvarende vil en god soleksponering samt en veldrænet jord med stor udtørring og vindslid danne gode vilkår for den ønskede vegetation. Vedligeholdelsen sker bedst ved slåning og fjernelse af afklip 1-2 gange pr. år, eller afgræsning med f.eks. får. Ved afgræsning styres mængden af vedplanter ved hjælp af græsningstrykket som er lig med antallet af dyr pr. arealenhed.

Ændringer i plejen som kan understøtte visionen

- Rydning af beplantninger med henblik på etablering af fælledgræs med overdrevskaraktter.
- Stødskud skal holdes nede.
- Brombær, havearter og landskabsukrudt holdes under kontrol.
- Såning af overdrevsurter og græsser for etablering af sammenhængende urtevegetation.

Ved afgræsning

- Hegning og afgræsning med får.
- Opsætning af skilte med kontaktadresse, navn og telefonnummer, som kan benyttes døgnet rundt.
- Vurdering af græsningstrykket ved årlige syn.





Brugsplæne

Sammenhængende græsplæne uden træer og buske.

Udviklingsmål for brugsplænen

Plænen skal være plan og fremstå som et frodig grønt og indbydende areal.

Målet er at sikre

- Opholds- og legemuligheder.
- Oplevelsen af oversigtlighed og tryghed.
- Fornemmelsen af en højt plejeniveau.

Idealtilstanden

En samlende grøn plæne, der kan anvendes til ophold, leg, boldspil mm. Plænen er relativt jævn og kan tåle en alsidig brug og et stort slid.

Foryngelse

Plænen holdes slået ca. 20 gange pr. år. Der gødskes og eftersås efter behov.

Ændringer i plejen som kan understøtte brugen

- Eftersåninger og gødskning.
- Opstikning af uønskede aggressive urter.

Vandgrav og rørskov

Vandgrav med klart vand og mulighed for rørskov på østsiden af fortet.

Udviklingsmål for vandgraven og rørskoven

Vandet fremstår klart, med et alsidigt dyreliv. Rørskoven er tæt og er værdifuldt levested for en lang række fugle- og dyrearter.

Målet er at sikre

- En ren vandgrav med blankt vandspejl.
- Afgrænsede arealer med rørskov på østsiden af fortet.

Idealtilstanden

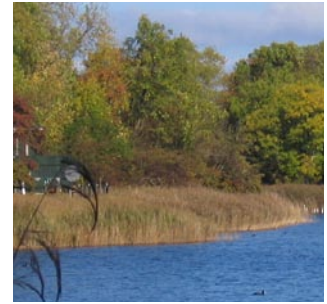
Klart vand og en naturlig forekommende fiskebestand af danske arter. sammenhængende arealer med rørskov uden opvækst af vedplanter.

Foryngelse

Skæring af rør kan ske med 5-10 års intervaller afhængig af omfanget af rørskoven. Opvækst af vedplanter holdes nede.

Ændringer i plejen som kan understøtte visionen

- Iltning af vandet. Overvågning, kontrolfiskning og vandprøver.
- Oprensning af organisk materiale fra søbunden.
- Opfyldning af søbunden de steder hvor rørskoven ønskes, for at sikre muligheden for etablering af rør.
- Bortfiskning af uønskede arter.



Adresser

Amager Øst Lokaludvalg
<http://www.amageroestlokaludvalg.kk.dk/>

Blå spejdere, 6.-7. Sundby
www.amagerdivision.dk

Danmarks Naturfredningsforening
www.dn.dk

Danske Handicaporganisationer
www.handicap.dk

Friluftsrådet
www.friluftsradet.dk

Københavns Befæstning
www.befaestningen.dk



Københavns Befæstning, formidlingsprojektet v/Bysted
www.bysted.dk
Søgeord: 'befæstning'

Københavns Befæstning, skoletjenesten v/Københavns Kommunes Skoletjeneste
www.skoletjenesten.dk

Københavns Befæstning, sundhedsprojektet v/Kræftens bekæmpelse
www.cancer.dk
Søgeord: 'omgivelsernes betydning'

Københavns Befæstning, Vidensbanken v/Statens forsvarshistoriske Museum
www.sfhm.dk

Københavns Kommune
www.kk.dk

Kultur- og Fritidsforvaltningen - se 'Kultur og Fritid'
Børne- og Ungdomsforvaltningen - se 'Pasning og Skolegang'
Teknik- og Miljøforvaltningen - se 'By og Trafik'



**SAMMEN
OM BYEN**

KØBENHAVNS KOMMUNE
Teknik- og Miljøforvaltningen