

Resultatstatus




Beskæftigelses- og Integrationsudvalget
Forelægges på BIU-møde den 31. oktober 2011

Vejledning til Resultatstatus

Mini-læsevejledning til Resultatstatus:

Denne statusrapport viser udviklingen i en række nøgletal på beskæftigelsesområdet.

Hvert nøgletal er ledsaget af en farveboks, der indikerer, med hvilken sikkerhed der kan forventes overholdelse af budgetforudsætninger, politiske vedtagne mål mv.

-  Resultatet afviger ikke negativt fra målet, dvs. 0 pct. afvigelse
-  Resultatet afviger ikke mere end maks. 5 pct. negativt fra målet hvad angår indsatsmål og ikke mere end 10 pct. hvad angår resultatmål, dvs. hhv. 0-5 pct. afvigelse og 0-10 pct. afvigelse
-  Resultat afviger mere end hhv. 5 pct. negativt fra målet hvad angår indsatsmål og mere end 10 pct. negativt fra målet hvad angår resultatmål

Specielt for økonomifigurerne 1-3

Pilene i den økonomiske status viser, hvor stor en andel af budgettet, der er brugt i statusmåneden. Det mørke område illustrerer forbruget, og det lyse område det endnu ikke forbrugte budget. Hele pilen er 100 pct. af budgettet. Det samlede budget står angivet udfor pilen. Hvis budgettet er overskredet, markeres pilen med rød.

Kilder

Opgørelserne i Resultatstatus bygger på data fra kommunens egne sagsbehandlings- og økonomisystemer og er primært hentet i forvaltningens Ledelses Informations System (BIFLIS). Herudover er enkelte opgørelser foretaget ved hjælp af Arbejdsmarkedsstyrelsens elektroniske statistikværktøj på www.jobindsats.dk. Endelig er der i en række tilfælde tale om egne særkørsler. Præcis kilde er angivet under de enkelte figurer i statusrapporten.

Data i denne version er opdateret den 5. oktober 2011

Resultatstatus

Beskæftigelses- og Integrationsudvalget
Forelægges på BIU-møde den 31. oktober 2011

Indholdsfortegnelse

	Side
Økonomi	
Figur 1: Driftsrammen	3
Figur 2: Efterspørgselsstyret indsats	3
Figur 3: Forsørgelsesydelse	4
Figur 4: Besparelspotentiale	4
Kontanthjælp & dagpenge	
Figur 5: Effekt af aktivering, fordelt på aktiveringsredskaber	5
Figur 6: Effekt af aktivering, fordelt på ydelsesmodtagere	5
Figur 7: Antal jobklare ledige	6
Figur 8: Antal ikke-jobklare kontanthjælpsmodtagere	6
Figur 9: Antal kontanthjælps- og dagpengemodtagere med over 12 måneder på ydelsen	7
Figur 10: Virksomhedsforløb og ordinære uddannelsesforløb	7
Figur 11: Rettidig aktivering	8
Figur 12: Rettidige jobsamtaler	8
Sygedagpenge	
Figur 13: Antal sygedagpengemodtagere	9
Figur 14: Rettidige sygeopfølgningssamtaler	9
Varige forsørgelsesydelse	
Figur 15: Antal fleksjob og ledighedsydelsesmodtagere	10
Figur 16: Ansøgnings- og afklaringssager	10
Personale	
Figur 17: Sygefravær	11

Resultatstatus

Beskæftigelses- og Integrationsudvalget

Forelægges på BIU-møde den 31. oktober 2011

Økonomi

Figur 1: Driftsrammen

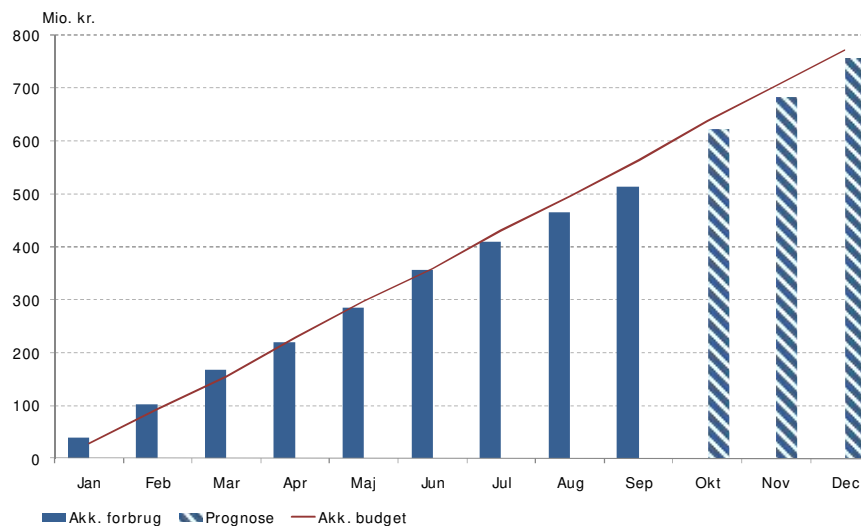
Budget  771,4 mio. kr.

Forbrugspct. 2011: 67,3 pct.
Forbrugspct. 2010: 60,8 pct.

Forbruget på driftsrammen til og med september er lidt lavere end forudsat i budgettet. For hele året forventes et mindreforbrug på ca. 14 mio. kr. til følgeudgifter ved ansættelse af dagpengemodtagere i løntilskud i kommunen. BIU har d. 19. september godkendt, at op til 4 mio. kr. bruges til et nyt it-system til Jobbanken. Sagen afventer godkendelse i BR. Hvis forslaget godkendes, vil mindreforbruget være reduceret til 10 mio. kr. Mindreforbruget kan ikke anvendes til andre formål.

I 2010 udgjorde mindreforbruget til følgeudgifter ved ansættelse af dagpengemodtagere i kommunale løntilskudsstillinger ca. 26 mio. kr. De øgede udgifter på området kan tilskrives det øgede omfang af løntilskudsjobs i kommunens forvaltninger.

Der forventes ikke aktuelt mindreforbrug på den øvrige driftsramme. Forvaltningen vil konsolidere den vurdering i forbindelse med regnskabsprognosen for oktober. Regnskabsprognosen for oktober forelægges BIU d. 21. november.



Kilde: KØR

Figur 2: Efterspørgselsstyret indsats

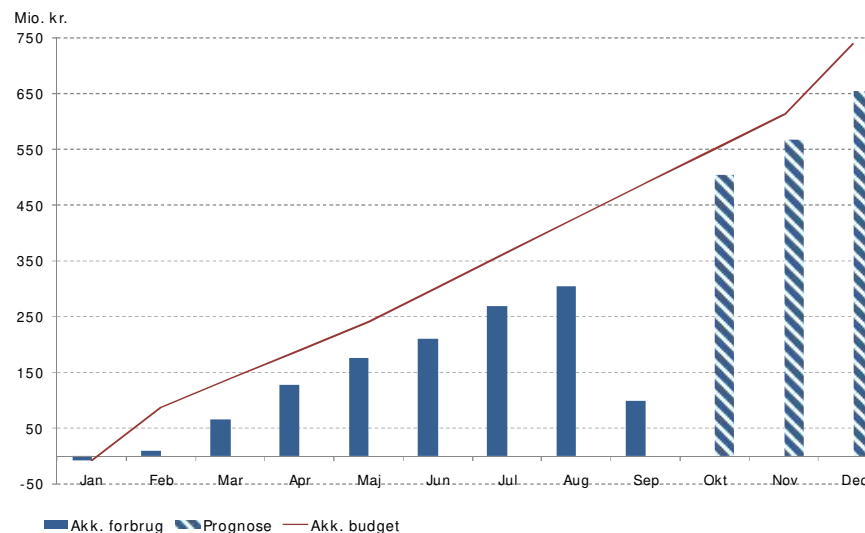
Budget  740,0 mio. kr.

Forbrugspct. 2011: 13,1 pct.
Forbrugspct. 2010: 30,1 pct.

Forbruget i september måned er usædvanligt lavt. Det skyldes en fejlkontering i refusionsindtægterne på 247 mio. kr. Disse indtægter skal rettelig konteres under efterspørgselsstyrede overførsler. Fejlen er korrigeret i oktober måned, og det forventes derfor, at forbruget herefter vil ligge på et niveau, der omtrentlig svarer til seneste prognose.

I regnskabsprognosen for juli forventede forvaltningen således et mindreforbrug i størrelsesordenen 55 mio. kr. for hele året. Forvaltningen vil i forbindelse med regnskabsprognosen for oktober revurdere skønnet.

Oktoberprognosen forelægges BIU d. 21. november.



Kilde: KØR

Resultatstatus

Beskæftigelses- og Integrationsudvalget
Forelægges på BIU-møde den 31. oktober 2011

Økonomi

Figur 3: Forsørgelsesydelser



Budget 4.841,0 mio. kr.

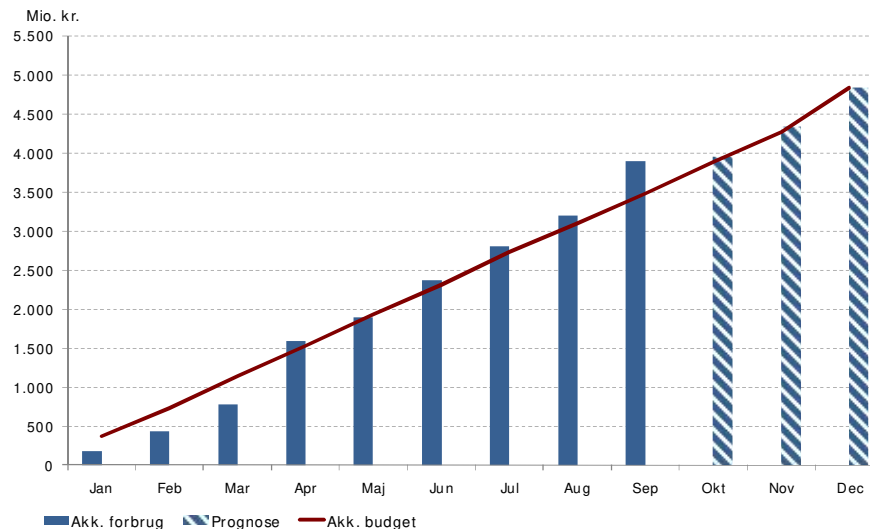
Forbrugs pct. 2011: 80,4 pct.

Forbrugs pct. 2010: 70,2 pct.

Det høje forbrug i september skyldes, at en refusionsindtægt på 247 mio. kr. ved en fejl er konteret under efterspørgselsstyret indsats. Fejlen er korrigeret i oktober.

For året forventes et merforbrug på ca. 41 mio. kr. på efterspørgselsstyrede overførsler. Det kan tilskrives, at ledighedsskønnet er øget i forhold til det budgetterede niveau, hvilket dog delvis modgås af mindreudgifter til bl.a. sygedagpenge.

Skønnet opdateres i forbindelse med regnskabsprognosen for oktober, som forelægges BIU d. 21. november.



Kilde: KØR

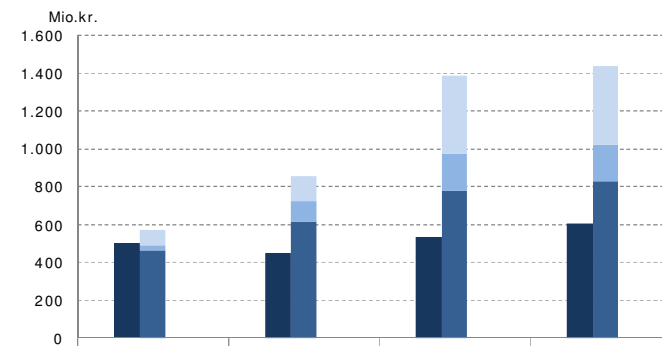
Figur 4: Forsørgelsesudgifter i forhold til sammenlignelige kommuner



Forsørgelsesudgifterne i forhold til sammenlignelige kommuner er opgjort af Arbejdsmarkedsstyrelsen (AMS), og viser den potentielle mindre- eller merudgift, der kan realiseres, hvis andelen af fuldtidspersoner på en ydelsestype svarer til det gennemsnitlige niveau i en klynge af sammenlignelige kommuner, udvalgt af AMS.

Den andel af befolkningen, der modtager kommunale forsørgelsesydelser, var i perioden 3. kvartal 2010 til 2. kvartal 2011 lavere i Københavns Kommune end i de sammenlignelige kommuner. Hvis andelen i København var den samme som i de sammenlignelige kommuner, ville dette indebære årlige merudgifter for Københavns Kommune på 832 mio. kr. Det svarer til ekstra ca. 10.200 fuldtidspersoner på offentlige forsørgelsesydelser.

Siden 2007 er de samlede forsørgelsesudgifter i Københavns Kommune i forhold til sammenlignelige kommuner reduceret markant. Det er i samme periode, hvor Jobcenter København har været i drift.



	2008	2009	2010	2010/2011
Samlet mindreudgift	70	406	851	832
Merudgift i alt (dagpenge, kontant- og starthjælp mv.)	503	450	538	607
Mindreudgift i alt	573	856	1.389	1.439
Mindreudgift på øvrige ydelser	82	130	412	419
Mindreudgift på sygedagpenge	26	109	199	190
Mindreudgift på førtidspension	464	617	779	830

Kilde: Jobindsats.dk

Resultatstatus

Beskæftigelses- og Integrationsudvalget

Forelægges på BIU-møde den 31. oktober 2011

Kontanthjælp & dagpenge

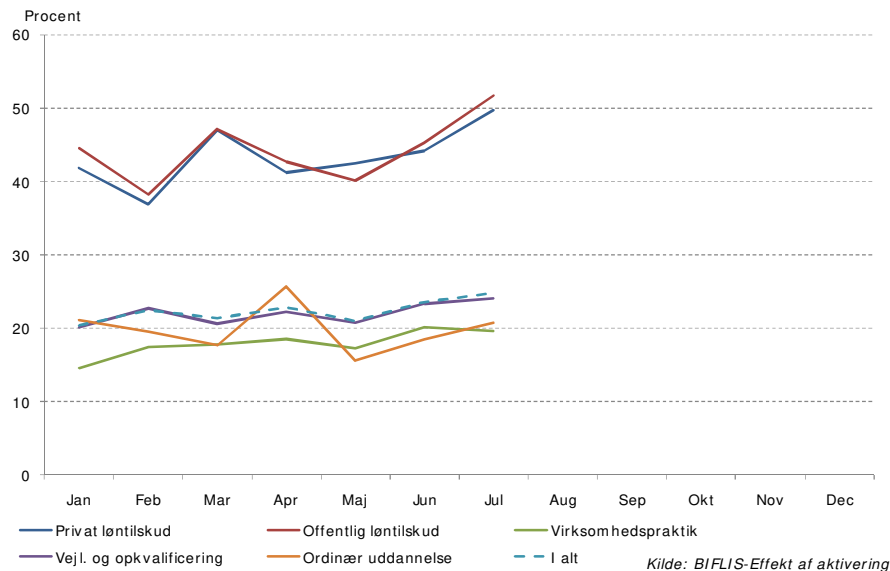
Figur 5: Effekt af aktivering, fordelt på aktiveringsredskaber

Effekten opgøres som andelen af borgere, der efter afsluttet aktiveringstilbud er udenfor offentlig forsørgelse 3 måneder senere.

Tilbud om *vejledning og opkvalificering* kan bestå af korte vejlednings- og afklaringsforløb samt særligt tilrettelagte projekter. Tilbud om *ordinære uddannelsesforløb* kan bestå af AMU-kurser, SOSU-kurser, korte- og mellemlange uddannelser m.fl. Tilbud om *virksomhedspraktik* er typisk af 4 ugers varighed og tilbydes ofte personer med mangelfulde faglige, sociale eller sproglige kompetencer eller personer, som har behov for afklaring af deres beskæftigelsesmål. Tilbud om ansættelse med *løntilskud* hos offentlige eller private arbejdsgivere kan gives i op til et år og vil ofte være tilbud til ledige, der er forholdsvis tæt på job, eventuelt i forlængelse af andre tilbud.

Undersøgelser har vist, at privat løntilskud har en markant større effekt end offentligt løntilskud. Når dette ikke aktuelt er tilfældet, skyldes det formentlig, at de seneste års lavkonjunktur har reduceret omfanget af nyrekrutteringer i den private sektor mere end i den offentlige sektor.

Pr. juli 2011 var andelen af borgere udenfor offentlig forsørgelse efter afsluttet privat og offentligt løntilskudsforløb på hhv. 50 pct. og 52 pct. Andelen af borgere udenfor offentlig forsørgelse efter afsluttet virksomhedspraktik, vejledning og opkvalificering samt ordinær uddannelse var hhv. 20 pct., 24 pct. og 21 pct.

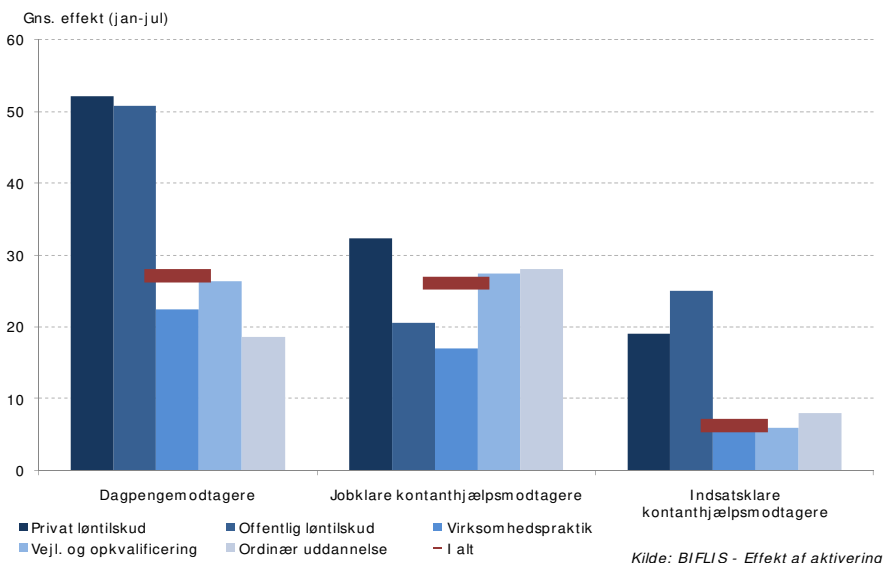


Figur 6: Effekt af aktivering, fordelt på ydelsesmodtagere

Effekten opgøres som andelen af borgere, der efter afsluttet aktiveringstilbud er udenfor offentlig forsørgelse 3 måneder senere.

Forskellen i effektniveauet for hhv. jobklare dagpenge- og kontanthjælpsmodtagere kan fortrinsvis tilskrives det forhold, at dagpengemodtagere generelt har lettere ved at opnå job end jobklare kontanthjælpsmodtagere, hvilket blandt andet skal ses i forhold til, at langt de fleste dagpengemodtagere har haft et job før, hvilket ikke ligeså ofte er tilfældet for kontanthjælpsmodtagere.

Der skal gøres opmærksom på, at opgørelserne af effekter på redskabsniveau inden for visse af målgrupperne er baseret på meget få observationer. Der er f.eks. markant færre observationer af jobklare kontanthjælpsmodtagere på privat og offentlig løntilskud end på vejledning og opkvalificeringsforløb. Ligeledes er der markant færre observationer af indsatsklare kontanthjælpsmodtagere på ordinære uddannelse, privat og offentlig løntilskud end på vejledning og opkvalificeringsforløb samt virksomhedspraktik.



Resultatstatus

Beskæftigelses- og Integrationsudvalget

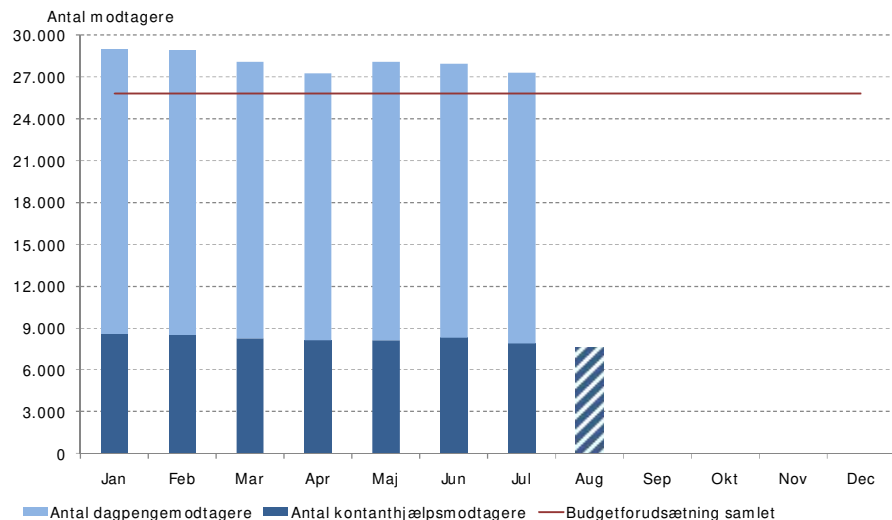
Forelægges på BIU-møde den 31. oktober 2011

Kontanthjælp & dagpenge

Figur 7: Antal jobklare ledige (match 1)

Antallet af jobklare ledige lå i juli måned på ca. 27.500 personer – heraf var ca. 8.000 kontanthjælpsmodtagere (inkl. starthjælps- og introduktionsydelsesmodtagere) og ca. 19.500 var dagpengemodtagere. Det svarer til et fald på ca. 6 pct. eller ca. 1.700 personer sammenlignet med januar måned. Antallet af jobklare kontanthjælpsmodtagere er prognosticeret til ca. 7.800 personer i juli måned (skraveret i figuren). Det forventes, at prognoser for antallet af dagpengemodtagere kan indarbejdes i næste resultatstatus, som forelægges for udvalget den 5. december.

Antallet af jobklare ledige er sæsonbetinget. Erfaringsmæssigt stiger ledigheden for eksempel i januar måned, idet en del ansættes midlertidigt på bl.a. butiksområdet i forbindelse med den øgede julehandel, hvorefter den stabiliserer sig igen. Tilsvarende falder ledigheden typisk i juli, hvor også mange ledige holder ferie, hvorefter den normalt stiger i august og september, hvor mange ledige vender tilbage fra afholdt ferie, og hvor dimittendledigheden erfaringsmæssigt er forholdsvis høj. Det er derfor for tidligt at sige, om det aktuelle fald er udtryk for en længerevarende tendens.



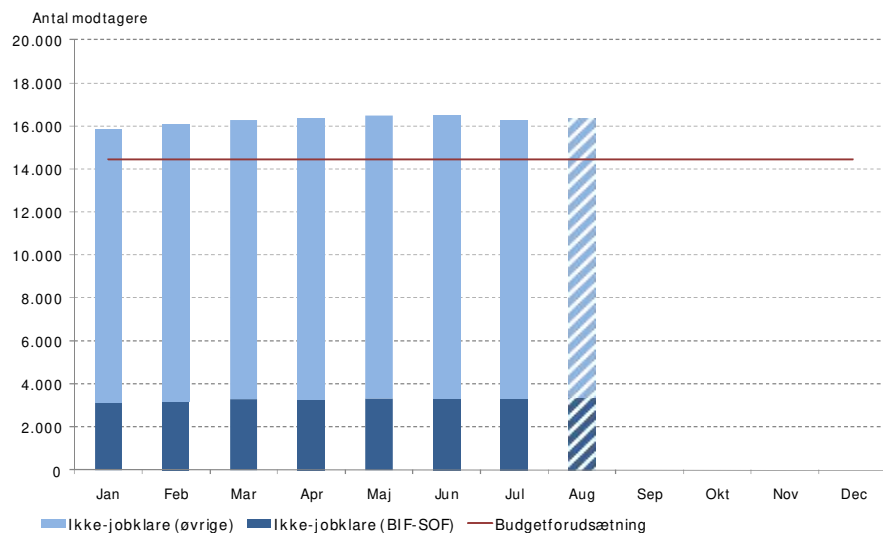
Kilde: BIFLIS - Kontanthjælpsmodtagere, A-Dagpengemodtagere

Figur 8: Antal ikke-jobklare kontanthjælpsmodtagere (match 2 og 3)

Antallet af ikke-jobklare kontanthjælpsmodtagere (inkl. revalidender, starthjælps- og introduktionsydelsesmodtagere) udgjorde i juli måned ca. 16.300 personer, og er for august måned prognosticeret til ca. 16.400 personer. Det svarer til en stigning på ca. 3 pct. eller ca. 500 personer sammenlignet med januar måned.

Ikke-jobklare borgere har generelt en svagere tilknytning til arbejdsmarkedet end jobklare borgere, og ledigheden er derfor også mindre konjunkturfølsom for denne gruppe. Ikke desto mindre ses en svag stigende tendens for de ikke jobklare i 2011.

BIF-SOF borgerne udgjorde ca. 21 pct. af det samlede antal ikke-jobklare borgere i august 2011. BIF-SOF samarbejdet omfatter borgere, som har en sag i både BIF og i SOF, og hvor der derfor er behov for samarbejde om borgeren imellem de to forvaltninger. Også for disse borgere ses en svagt stigende tendens i 2011.



Kilde: BIFLIS - Kontanthjælpsmodtagere, SOF fælles borgere

Resultatstatus

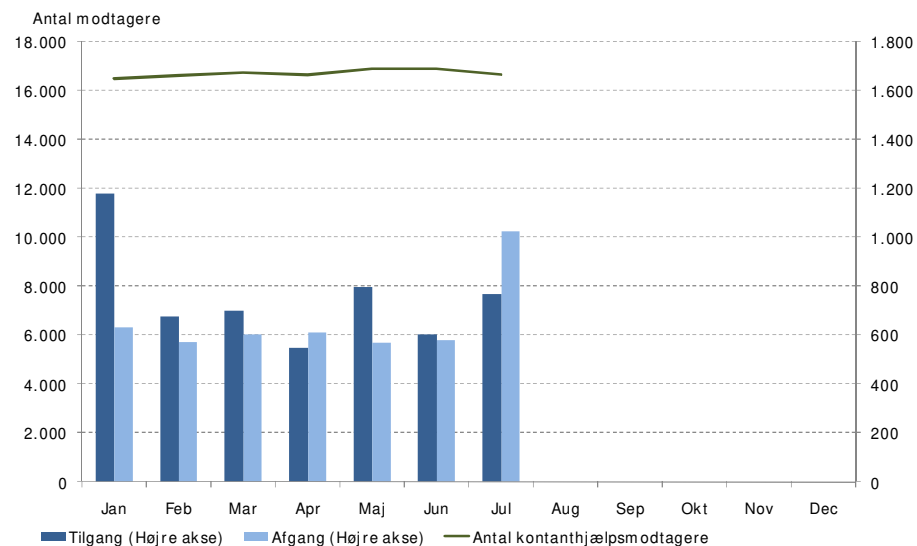
Beskæftigelses- og Integrationsudvalget
Forelægges på BIU-møde den 31. oktober 2011

Kontanthjælp & dagpenge

Figur 9: Antal kontanthjælps- og dagpengemodtagere med mere end 12 måneder på ydelsen

Antallet af kontanthjælps- og dagpengemodtagere med mere end 12 måneder på ydelsen lå i juli måned på ca. 16.700 personer – heraf var ca. 14.600 kontanthjælpsmodtagere (inkl. revalidender, starthjælps-, og introduktions- og ydelsesmodtagere) og ca. 2.100 var dagpengemodtagere. Det svarer til en stigning på ca. 1 pct. eller 150 personer sammenlignet med januar måned.

Antallet af langvarige sager begyndte at stige i løbet af sidste halvdel af 2009 i forlængelse af de ændrede konjunkturforhold fra medio 2008. Den forsinkede udvikling ift. konjunkturudviklingen kan tilskrives det forhold, at den ledige skal modtage ydelse i 12 måneder, før sagen anses for langvarig. Det faldende antal ledige i den sidste del af 2010, kan således forventes at føre til et fald i antallet af langvarige sager i den sidste del af 2011.



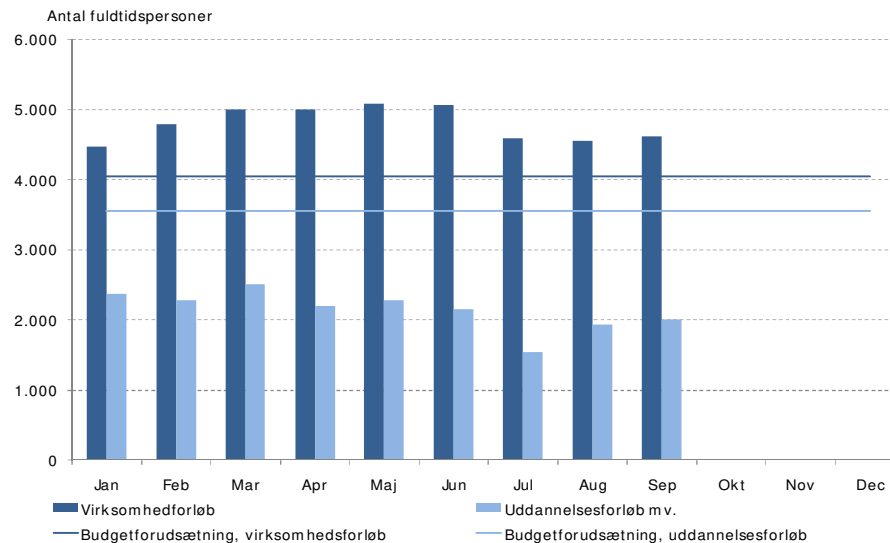
Kilde: BIFLIS - kontanthjælpsmodtagere & Jobindsats.dk

Figur 10: Virksomhedsforløb og ordinære uddannelsesforløb mv.

Pr. 1. januar 2011 blev refusionsreglerne ændret og harmoniseret. Både på kontanthjælps- og dagpengeområdet kan der nu hjemtages statsrefusion svarende til 50 pct. for virksomhedsrettet aktivering samt ordinær uddannelse, og 30 pct. for øvrige aktiveringstilbud og i perioder, hvor den ledige ikke er i aktivering. Desuden kan der på revalideringsområdet hjemtages 50 pct. for revalidender i vejlednings- og opkvalificeringsforløb. Virksomhedsrettet aktivering kan være praktik eller job med løntilskud. Ordinær uddannelse er takstfinansieret uddannelse som AMU-kurser, SOSU-kurser, korte- og mellemlange uddannelser m.fl.

Antallet af fuldtidspersoner i virksomhedsforløb var ca. 4.600 personer i september måned, hvilket er over niveauet på de ca. 4.050 fuldtidspersoner, der er forudsat i budgettet for 2011. Antallet af fuldtidspersoner i ordinære uddannelsesforløb samt revalidender i vejlednings- og opkvalificeringsforløb var ca. 2.000 personer i september måned, hvilket er under niveauet på de ca. 3.550 fuldtidspersoner, der er forudsat i budgettet for 2011.

Forvaltningen har udarbejdet en handlingsplan med henblik på at få flere ledige i ordinær uddannelse, og forventer således en øget anvendelse i resten af 2011.



Kilde: BIFLIS - Virksomhedskuben

Resultatstatus

Beskæftigelses- og Integrationsudvalget
Forelægges på BIU-møde den 31. oktober 2011

Kontanthjælp & dagpenge

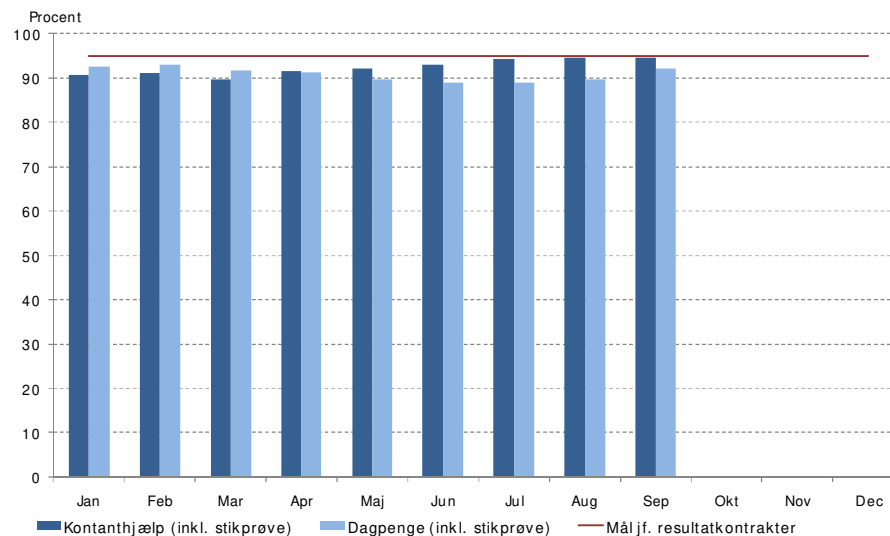
Figur 11: Rettidig aktivering

Aktiveringsreglerne betyder, at alle ledige skal i et aktiveringstilbud - af minimum 4 ugers varighed - maksimalt 9 måneder efter påbegyndt kontaktforsøg (3 måneder for unge under 30 år). De ledige skal herefter genaktiveres senest 6 måneder efter endt aktivering. Såfremt rettidighedsreglerne ikke overholdes, kan kommunen som udgangspunkt ikke hjemtage statsrefusion.

For *kontanthjælpsmodtagere* udgjorde rettidigheden for aktivering ca. 95 pct. i september måned. For *dagpengemodtagere* udgjorde rettidigheden for aktivering ca. 92 pct. i september måned.

De seneste tal viser, at rettidigheden for de to målgrupper udgjorde hhv. 94 og 95 pct. i uge 42, det vil sige medio oktober måned, jf. i øvrigt særskilt sag om status for rettidigheden.

Den negative udvikling i rettidighed i første halvår af 2011 kan tilskrives en kombination af flere forhold, herunder IT-problemer, jf. særskilt redegørelse i forbindelse med regnskabsprognose for 1. halvår 2011.



Kilde: BIFLIS - Rettidighed aktivering A-dagpenge, rettidighed aktivering kontanthjælp

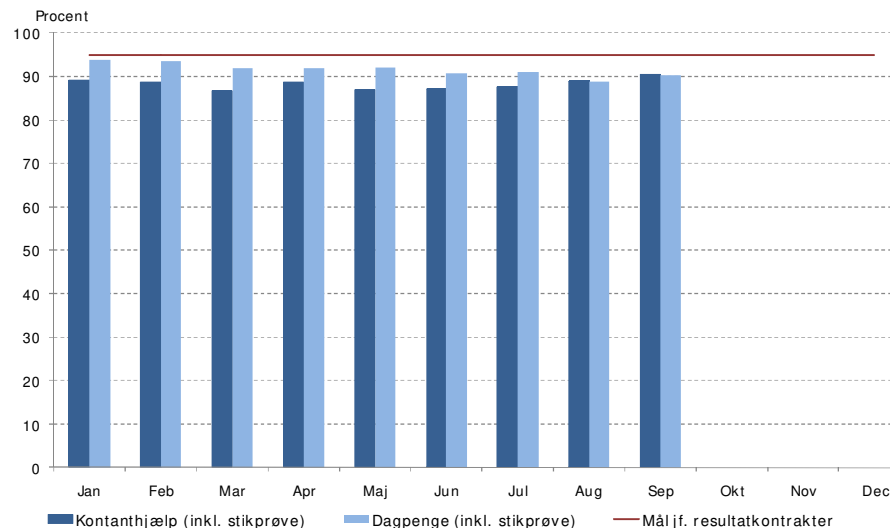
Figur 12: Rettidige jobsamtaler

En jobsamtale har til formål at afklare den lediges arbejdsmarkedsparethed og fastlægge en jobplan for den ledige, herunder med inddragelse af aktive tilbud. Jobsamtalen skal gennemføres min. hver 3. måned (unge under 30 år skal have første jobsamtale indenfor 1 måned og herefter hver 3. måned).

For både *kontanthjælps-* og *dagpengemodtagere* udgjorde rettidigheden for jobsamtaler ca. 91 pct. i september måned.

De seneste tal viser, at rettidigheden for de to målgrupper udgjorde hhv. 93 og 94 pct. i uge 42, det vil sige medio oktober måned, jf. i øvrigt særskilt sag om status for rettidigheden.

Den faldende rettidighed i 2011 kan tilskrives en kombination af flere forhold, herunder IT-problemer, jf. særskilt redegørelse i forbindelse med regnskabsprognose for 1. halvår 2011.



Kilde: BIFLIS - Rettidighed jobsamtale A-dagpenge, rettidighed jobsamtale kontanthjælp

Resultatstatus

Beskæftigelses- og Integrationsudvalget

Forelægges på BIU-møde den 31. oktober 2011

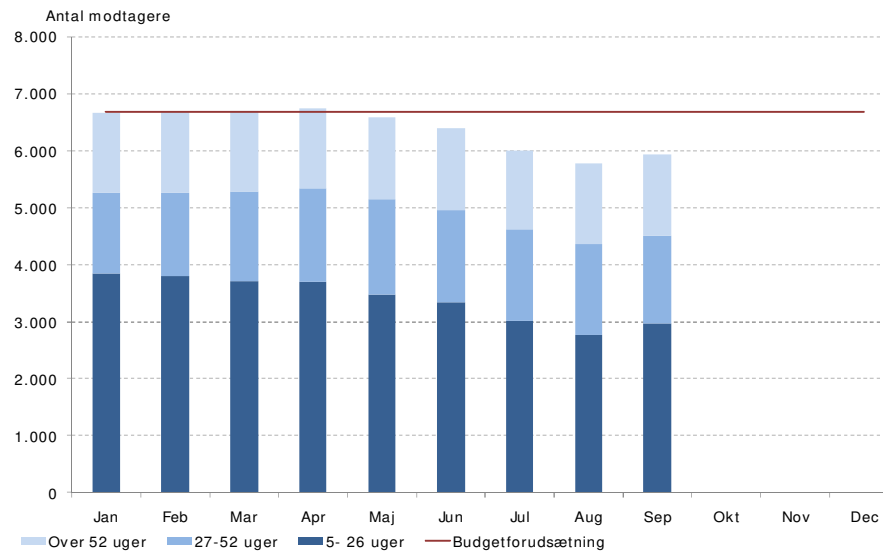
Sygedagpenge

Figur 13: Antal sygedagpengemodtagere

Antallet af sygedagpengemodtagere lå i september måned på ca. 5.950 personer. Det svarer til et fald på ca. 3 pct. eller ca. 200 personer sammenlignet med september 2010.

De langvarige sygedagpengesager, dvs. sager over 52 uger er i sidste uge af september måned 2011 faldet med 6 pct. ift. sidste uge af september 2010. Forvaltningen har iværksat en række initiativer med henblik på at nedbringe antallet af langvarige sygedagpengesager resten af året. Bl.a. er 350 sager udlagt til vikarer, hvilket tidligere har vist sig at give gode resultater, dels fordi vikarerne er meget effektive, og dels fordi det giver de eksisterende medarbejderne færre sager.

Kommunen modtager i 2011 fuld refusion i sager under 5 uger og 50 pct. refusion i sager mellem 5 og 8 uger. For sager mellem 9 og 52 uger kan kommunen hjemtage 50 pct. refusion af forsørgelsesudgifterne i perioder med delvis raskmelding, virksomhedspraktik, løntilskud eller ordinær uddannelse, og 30 pct. i perioder med øvrig vejledning og opkvalificering eller passiv forsørgelse. Kommunen får samtidig refunderet 50 pct. af driftsudgifterne ved aktivering indenfor det såkaldte driftsloft. For langvarige sager over 52 uger modtages der ikke refusion.



Kilde: BIFLIS - Sygedagpenge bestand

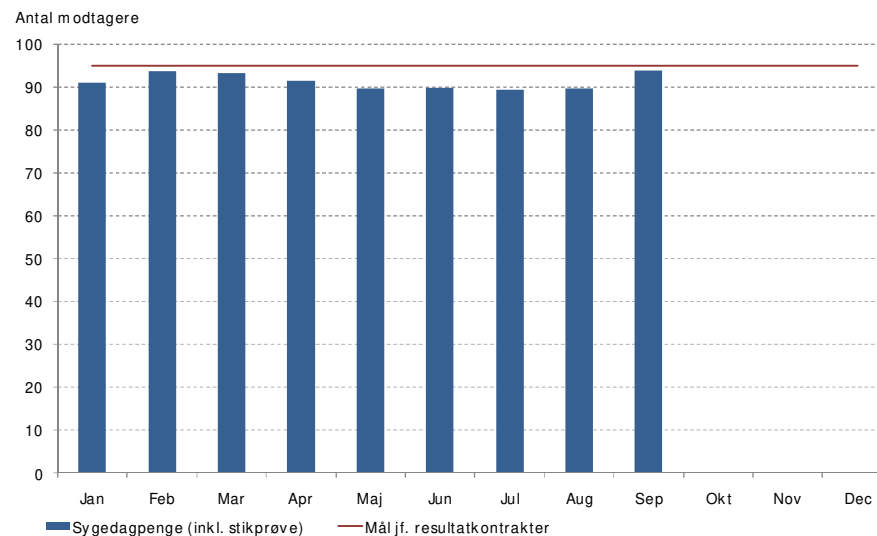
Figur 14: Rettidige opfølgningssamtaler – sygedagpenge

Ifølge loven skal første opfølgningssamtale i sygedagpengesager afholdes senest efter 8 uger. I sager med risiko for langvarigt sygdomsforløb, skal der efter den først afholdte samtale følges op min. hver 4. uge. I øvrige sager skal anden samtale finde sted senest 3 måneder efter første fraværsdag. Efterfølgende samtaler skal afholdes hver 3. måned.

Det har tidligere været en forudsætning for hjemtagelse af refusion fra staten, at sygeopfølgningssamtalerne har været afholdt rettidigt. Denne forudsætning er som led i sygefraværtsreformen suspenderet i 2010 og 2011.

For sygedagpengemodtagere udgjorde rettidigheden for samtaler ca. 94 pct. i september måned. Det er ca. 1 procentpoint under målsætningen på 95 pct.

Der er pr. juni 2011 tilført 1,5 mio. kr. til området med henblik på genoprettelse af rettidigheden for opfølgningssamtalerne for sygedagpengemodtagere. Rettidigheden i september måned er et udtryk for, at indsatsen har haft en mærkbar effekt.



Kilde: BIF's sygedagpengestatistik og BIFLIS - Rettidighed sygedagpenge

Resultatstatus

Beskæftigelses- og Integrationsudvalget
Forelægges på BIU-møde den 31. oktober 2011

Varige forsørgelsesydelse

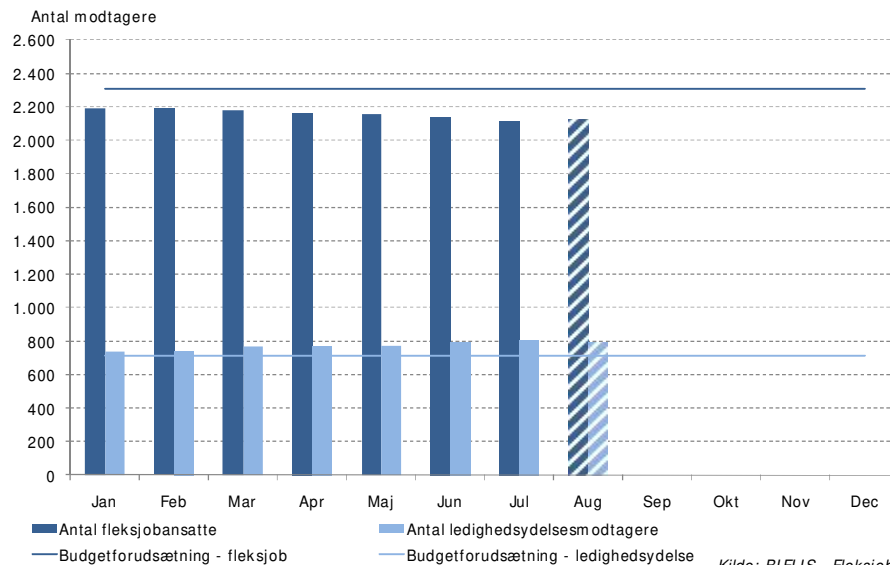
Figur 15: Antal fleksjob og ledighedsydelsesmodtagere

Ledighedsydelse udbetales til forsikrede ledige, eller ledige der har opfyldt beskæftigelseskravet, og som afventer et fleksjob. Flexjob er job på særlige vilkår med offentligt tilskud for personer med varige begrænsninger i arbejdsevnen. Kommunen giver arbejdsgiveren tilskud til lønnen. Tilskuddet er 1/2 eller 2/3 af lønnen afhængig af graden af den nedsatte arbejdsevne.

Antallet af personer i *fleksjob* er foreløbigt opgjort til ca. 2.100 personer i august måned. Dette svarer til en afvigelse på ca. 8 pct. i forhold til de i budgettet forudsatte 2.306 personer.

Antallet af *ledighedsydelsesmodtagere* er foreløbigt opgjort til ca. 788 personer i august måned. Det er over de i budgettet forudsatte 715 personer.

Regeringen har i et udspil fra december 2010 lagt op til, at fleksjobordningen ikke længere skal være en varig ordning, ligesom der lægges op til en ny tilskudsmodel. Det første fleksjob kan således kun bevilges for en 5-årig periode, hvis udspillet opnår flertal.

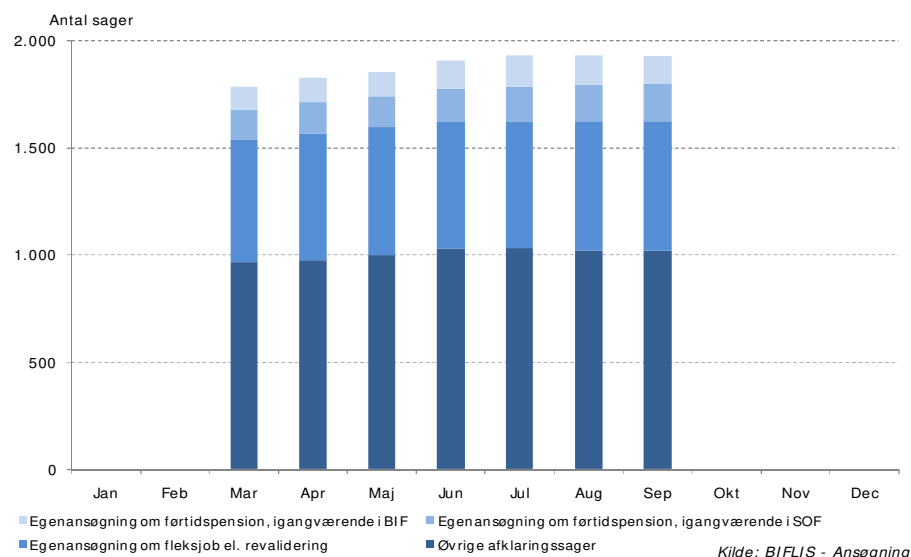


Figur 16: Ansøgnings- og afklaringsager

Når der er behov for at vurdere borgerens arbejdsevne, igangsættes en ansøgnings- og afklarings sag, som kan munde ud i en revaliderings-, fleksjob- eller førtidspensionssag. Dette sker typisk ved at forvaltningen igangsætter en afklarings sag, men kan også ske efter borgerens egen ansøgning.

Revalidering kan tilkendes hvis borgeren på grund af begrænsninger i arbejdsevnen har behov for støtte til at fastholde eller komme ind på arbejdsmarkedet. *Flexjob* er job på særlige vilkår med offentligt tilskud for personer med varige og væsentlige begrænsninger i arbejdsevnen. *Førtidspension* kan tilkendes såfremt borgerens arbejdsevne er varigt og væsentligt nedsat, og borgeren ikke er i stand til at blive selvforsørgende minimum i et fleksjob. Afgørelse om førtidspension foretages af SOF på baggrund af indstilling fra BIF.

I september måned havde BIF 177 igangværende egenansøgninger om førtidspension, 129 førtidspensionssager som afventede afgørelse i SOF, 602 igangværende egenansøgninger om fleksjob eller revalidering samt 1.021 øvrige afklaringsager under behandling. Antallet af sager har ligget nogenlunde stabilt i de seneste måneder.



Resultatstatus

Beskæftigelses- og Integrationsudvalget
Forelægges på BIU-møde den 31. oktober 2011

Personale

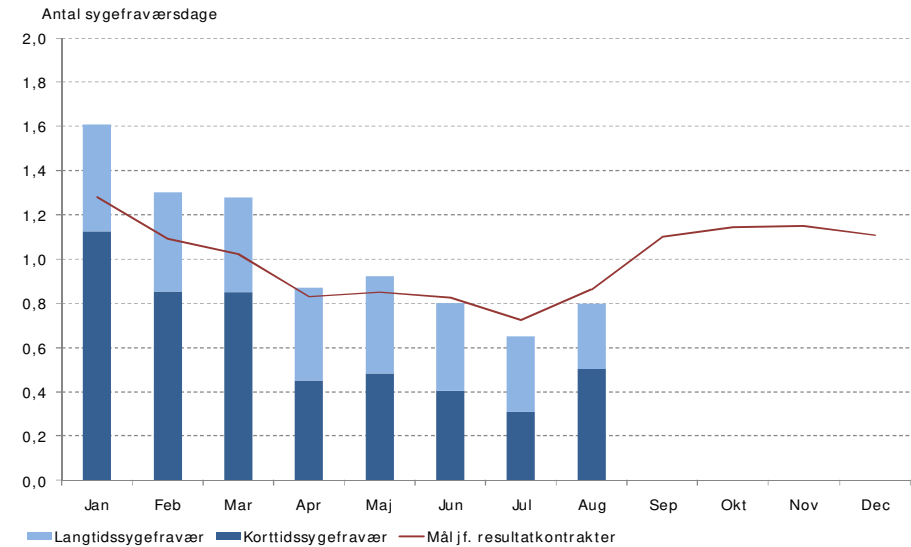
Figur 17: Sygefravær

Sygefraværet blev reduceret fra 17 dage pr. medarbejder i 2008 til 14 dage pr. medarbejder i 2009. I 2010 steg sygefraværet desværre til 14,5 dage i gennemsnit pr. medarbejder. Det er i 2011 forvaltningens mål at reducere sygefraværet til 12 dage i gennemsnit.

I august måned udgjorde det samlede sygefravær 0,8 sygedage i gennemsnit pr. medarbejder, hvilket er lavere end det forudsatte for måneden. Sygefraværet har dog været forholdsvis højt i årets første måneder, og der er dermed behov for forbedring resten af året, hvis målet skal nås.

Der er i foråret 2011 iværksat en række initiativer rettet mod enheder, der har det højeste fravær, og den aktuelle tendens kan være udtryk for, at disse initiativer har den ønskede effekt.

Korttidssygefravær er sygefravær, der i sammenhæng udgør et forløb på mindre end 15 dage, mens langtidssygefravær er sygefravær på mere end 14 sammenhængende dage.



Kilde: BIFLIS - Personale fravær