

**Til Socialudvalget**

15-06-2016

Sagsnr.
2016-0069026**Orientering til SUD om indlæggelsestid for sindslidende i Region Hovedstaden**Dokumentnr.
2016-0069026-172

På socialudvalgsmødet d. 18. maj blev forvaltningen bedt om et uddybende notat om indlæggelsestid for borgere med sindslidelse i Region Hovedstaden.

Sagsbehandler
Thomas Land
Christiansen

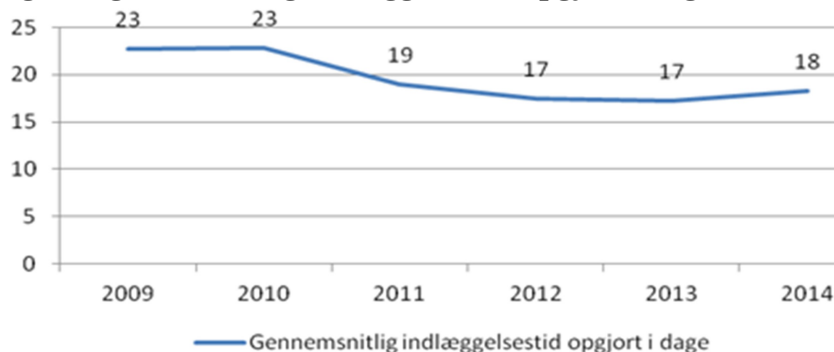
Forvaltningen har undersøgt indlæggelsestiden på voksenpsykiatriområdet med udgangspunkt i Danske Regioners seneste benchmark-analyse fra 2014: *Benchmarking af Psykiatrien 2014*. Danske Regioner udarbejder årligt benchmark-analyserne, hvori de præsenterer sammenlignelige nøgletal for regionernes økonomi og aktiviteter på psykiatriområdet. Rapporten kan findes her: <http://regioner.dk/media/1470/benchmarking-2014.pdf>. Benchmark-analysen fra 2015 forventes at være klar i efteråret 2016. Forvaltningen vender tilbage med en opdateret status, når Danske Regioner offentliggør tallene.

Det fremgår af rapporten, at der er sket et fald i den gennemsnitlige indlæggelsestid fra 2009 til 2014. I det følgende præsenteres udviklingen i den gennemsnitlige indlæggelsestid, og hvordan denne fordeler sig. I forlængelse heraf præsenteres udviklingen i forekomsten af genindlæggelser, som Socialforvaltningen vurderer, er en konsekvens af udviklingen i den gennemsnitlige indlæggelsestid.

Figurene har Socialforvaltningen udarbejdet på baggrund af tallene i Danske Regioners benchmark-analyse.

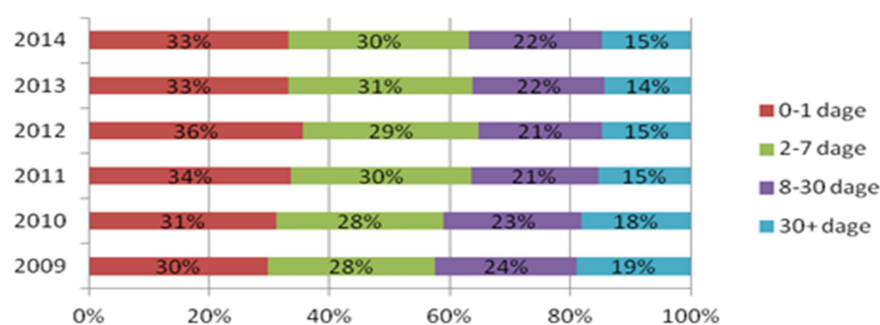
Fald i den gennemsnitlige indlæggelsestid og et stigende antal genindlæggelser

Den gennemsnitlige indlæggelsestid er faldet fra 23 dage pr. indlæggelse i 2009 til 18 dage i 2014. Udviklingen er illustreret i figur 1.

Figur 1, gennemsnitlig indlæggelsestid opgjort i dage.

Hvordan længden af indlæggelserne fordeler sig i Region Hovedstaden er illustreret i figur 2.

Figur 2, længden af indlæggelser i voksenpsykiatrien i Region Hovedstaden



Kilde: *Benchmarking af Psykiatrien 2014*

Et særligt opmærksomhedspunkt i den sammenhæng er, at der kan konstateres et stigende antal genindlæggelser i samme periode jf. nedenstående tabel.

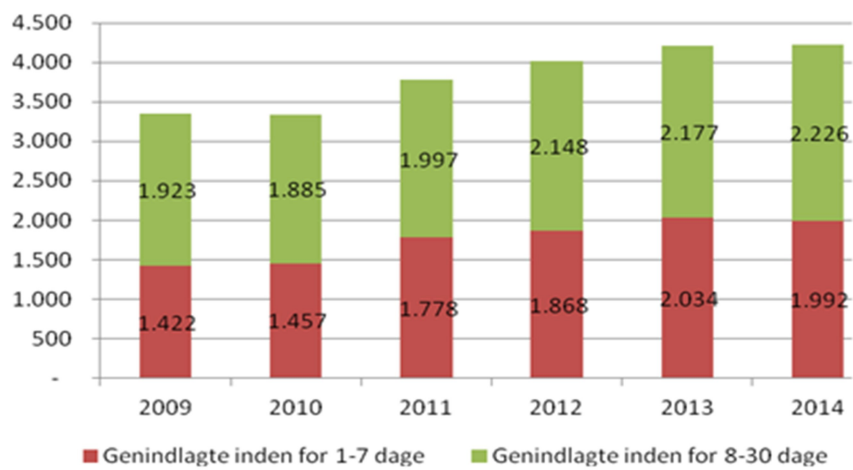
Table 1, genindlæggelser i Region Hovedstaden

| Genindlæggelser i Region Hovedstaden | 2009 | 2010 | 2011 | 2012 | 2013 | 2014 |
|--|--------------|--------------|--------------|--------------|--------------|--------------|
| Genindlagte inden for 1-7 dage | 1.422 | 1.457 | 1.778 | 1.868 | 2.034 | 1.992 |
| Genindlagte inden for 8-30 dage | 1.923 | 1.885 | 1.997 | 2.148 | 2.177 | 2.226 |
| Genindlagte i alt | 3.345 | 3.342 | 3.775 | 4.016 | 4.211 | 4.218 |
| <i>Andel af indlæggelser, der er genindlæggelser inden for 1-30 dage</i> | 24 % | 23 % | 25 % | 26 % | 28 % | 27 % |

Kilde: *Benchmarking af Psykiatrien 2014*

De samme data er illustreret i figur 3.

Figur 3, genindlæggelser i Region Hovedstaden



Kilde: *Benchmarking af Psykiatrien 2014*