

# Fattigdom i Københavns Kommune 2012 – en status



Foto: Colourbox



## Indholdsfortegnelse

<b>1. Indledning</b> .....	<b>4</b>
1.1 De overordnede konklusioner .....	5
1.2 Opsætning af et budget.....	6
1.2.1 Budgettet er en standard eller norm for en skrabet livsførelse .....	6
1.2.2 Ikke ét budget, men flere typer af budgetter.....	7
1.2.3 Hvad indeholder budgettet – og hvad indeholder det ikke? .....	7
1.2.4 Eksempel på et budget.....	8
1.2.5 Udspecificering af rådighedsbeløbet .....	8
1.2.6 Eksempler på fattigdomsgrænser .....	9
1.3 Definitionen af fattigdom.....	9
1.4 Afgrænsning af dataudtræk.....	9
<b>2. Udviklingen i antal borgere, der lever i fattigdom</b> .....	<b>10</b>
2.1 færre borgere, der lever i fattigdom fra 2008 til 2010.....	10
2.2 udviklingen i ulighed.....	11
2.3 Fattigdomsudviklingen fordelt på forskellige variable.....	12
2.3.1 Alder .....	12
2.3.2 Køn.....	13
2.3.4 Uddannelse.....	15
2.3.5 Socioøkonomisk status.....	16
2.3.6 Folkepensionister.....	19
2.3.7 Børn, der lever i familier med fattigdom .....	20
2.4 Hvor bor borger, der lever i fattigdom?.....	25
<b>3. Fokuspunkter</b> .....	<b>26</b>
3.1 langtids- og permanent fattigdom.....	26
<b>3.1.1. Karakteristika for langtidsfattige og permanent fattigdom i 2008</b> .....	<b>26</b>
<b>3.1.2. Udviklingen i 2010 for dem som levede i langtidsfattigdom og permanent fattigdom i 2008</b> .....	<b>27</b>
3.2 kontanthjælpsmodtagerne.....	28
3.2.1 Enlige kontanthjælpsmodtagere, der lever i fattigdom .....	29
3.2.2 Enlige kontanthjælpsmodtagere under 25 år, der lever i fattigdom..	29
3.3 Indvandrere og efterkommere .....	30
<b>4. Litteraturliste</b> .....	<b>33</b>

## 1. Indledning

I 2008 publicerede Københavns Kommune undersøgelsen "Analyse af levevilkår og fattigdom i Københavns Kommune" (Socialforvaltningen 2008). Undersøgelsen opgjorde, hvor mange borgere i fattigdom der var i København, og i hvor lang tid de havde levet i fattigdom. Der var også en karakteristik af de københavnske borgere, der lever i fattigdom, opgjort efter alder, køn, uddannelse, socioøkonomisk status samt etnicitet. Endelig afdækkede undersøgelsen de borgere, der lever i fattigdoms afsavn, og hvordan de håndterede og oplevede deres situation. I undersøgelsen fastsattes fattigdomsgrænsen ved hjælp af budgetmetoden<sup>1</sup>, hvor udgangspunktet var det mindst acceptable økonomiske levestandard.

2010 var udnævnt til det europæiske fattigdomsår, hvor de europæiske lande havde særligt fokus på bekæmpelse af fattigdom og social udstødelse. På den baggrund besluttede Socialudvalget i 2010 at opdatere den kvantitative del af kommunens fattigdomsundersøgelse fra 2008. Socialudvalget vedtog endvidere, at Socialforvaltningen fremadrettet skal følge udviklingen på området. Socialforvaltningen har på den baggrund taget initiativ til at foretage endnu en genkørsel af den kvantitative del af fattigdomsundersøgelsen, som alene er baseret på data fra Danmarks Statistik. Det er forsat budgetmetoden, der tages udgangspunkt i.

Der er en vis forsinkelse på data fra Danmarks Statistik. Derfor er analyserne i undersøgelsen baseret på data fra 2010. Tallene i denne undersøgelse fra 2010 sammenlignes med tal fra 2008 statusundersøgelsen, som er baseret på tal fra Danmarks Statistik fra 2008.

I undersøgelsen fra 2008 og 2010 er de borgere, der lever i fattigdom opdelt i følgende tre grupper:

- Korttidsfattigdom – borgere, der har levet i fattigdom i 1 år.
- Mellemlangtidsfattigdom – borgere, der har levet i fattigdom i 2 til 3 år.
- Langtids- og permanent fattigdom – borgere, der har levet i fattigdom i 4 år eller mere.

I indeværende statusrapport arbejdes forsat med ovenstående gruppering af borgere, der lever i fattigdom, idet fattigdommen slår forskelligt igennem afhængig af, hvor lang tid man har levet i fattigdom (Bak 2004, Larsen 2004 m.fl.). Det tager ofte nogle år, inden konsekvenserne ved økonomisk fattigdom for alvor slår igennem i en familie. En families levestandard ændres ikke på samme tid, som indkomsten ændres. Der går ofte et stykke tid, inden levestandarden ændres, da der ofte findes ressourcer, som familien kan trække på til at opretholde levestandarden i en periode. Det kan f.eks. være en opsparing, eller på kort sigt kan familien reducere sit udgiftsniveau.

Der er endvidere en stor udskiftning i gruppen af korttidsfattigdom. Generelt er tendensen, at 2/3 af dem, som har levet i fattigdom i et år, ikke er i fattigdom året efter.

I statusrapporten fra 2010 blev der udpeget følgende tre fokusområder: Langtids- og permanent fattigdom, kontanthjælpsmodtagere samt indvandrere og efterkommere. Der følges i nærværende status op på de tre fokusområder fra 2010 undersøgelsen. Hvert fokusområde vil blive analyseret til sidst i denne statusrapport.

---

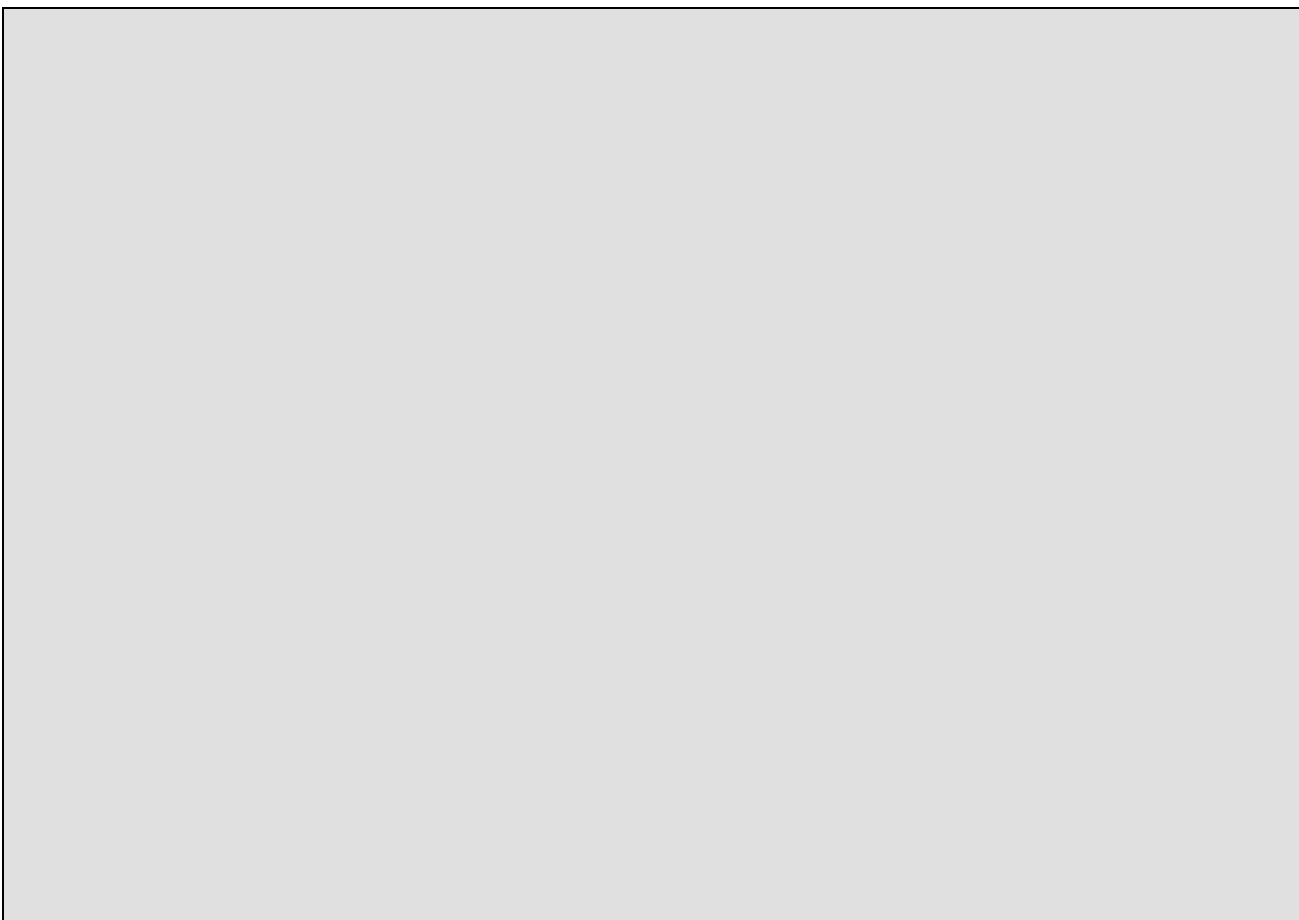
<sup>1</sup> Ved budgetmetoden fastlægges et budget for en person eller families minimale livsførelse. Personer eller familier, hvis budget er mindre end dette skrabede budget betegnes som borgere, der lever i fattigdom. At anvende budgetmetoden som fattigdomsdefinition betyder, at der udpeges en række forbrugsgoder, som det antages, at en person eller familie som minimum skal have adgang til for ikke at leve i fattigdom. Herefter prissættes de udvalgte forbrugsgoder og dette giver et budget, der anvendes som fattigdomsgrænse.

## 1.1 DE OVERORDNEDE KONKLUSIONER

- Fattigdomsgrænsen for en enlig uden børn er på 9.732 kr. om måneden, svarende til 116.782 kr. om året i 2010.
- Borgere, der lever i fattigdom udgør 14,6 pct. af alle københavnere.
- Antallet af borgere, der lever i fattigdom i Københavns Kommune steg fra 2005 til 2008 med 7 pct. point. Fra 2008 til 2010 er antallet af borgere, der lever i fattigdom i kommunen faldet med 3,2 pct. point, svarende til et fald på 11.783 personer, fra 70.867 til 59.084 personer.
- 6,5 pct. af københavnere lever i korttidsfattigdom, svarende 26.370 personer.
- 4,5 pct. af københavnere lever i mellemlangtidsfattigdom, svarende til 18.238 personer.
- 3,6 pct. af københavnere lever i langtids- og permanent fattigdom, svarende til 14.476 personer.
- Andelen af unge borgere, der lever i fattigdom mellem 18-29 år er steget fra 2008 til 2010.
- De unge i alderen 18-29 år er overrepræsenteret i fattigdomskategorierne korttidsfattigdom og mellemlangtidsfattigdom i forhold til alle københavnere.
- Uddannelsesniveaulet blandt borgere, der lever i fattigdom er lavere end for den københavnske befolkning generelt.
- Enlige forsørgere er i særlig grad udsat for fattigdom. Omkring 4/5 af enlige forsørgere der lever i fattigdom, er kvinder.
- Der er 4.900 børn, der lever i familier med fattigdom.

### Konklusioner for fokuspunkterne

- 43,7 pct. af borgere, der lever i langtids- og permanent fattigdom er på overførelsesindkomst, heraf er cirka 30 pct. på kontanthjælp.
- 18,5 pct. af borgere, der lever i langtids- og permanent fattigdom er tilknyttet arbejdsmarkedet.
- 47,8 pct. af alle kontanthjælpsmodtagere i Københavns Kommune levede i fattigdom i 2010.
- Enlige kontanthjælpsmodtagere er særligt udsat for fattigdom. Og særligt mænd er overrepræsenteret blandt enlige fattige kontanthjælpsmodtagere.
- Indvandrere og efterkommere er fortsat i høj grad udsat for fattigdom og i særlig grad langtids- og permanent fattigdom.



## **1.2 OPSÆTNING AF ET BUDGET**

I det følgende beskrives konstruktionen af fattigdomsgrænsen i Københavns Kommune. Kapitlet tager afsæt i undersøgelsen "Analyse af levevilkår og fattigdom i Københavns Kommune" fra 2008 samt statusrapporten fra 2010. Der vil i kapitlet indgå tekststykker og uddrag fra de to nævnte undersøgelser.

Det er budgetmetoden, som bliver brugt til at fastsætte fattigdomsgrænsen. Det er den samme budgetmodel, der blev anvendt til at fastsætte fattigdomsgrænsen i rapporten fra 2008 og statusrapporten fra 2010. Modellen er dog opdateret til 2010 priser. Med budgetmetoden opstilles et budget for en minimal livsførelse, et såkaldt "skrabet budget", hvor udgifterne til f.eks. bolig, mad og forsikring identificeres og prifsættes. Dette budget holdes derefter op mod personernes disponible indkomster, som i nærværende status baseres på oplysninger fra Danmarks Statistik.

### **1.2.1 Budgettet er en standard eller norm for en skrabet livsførelse**

Når en person eller families faktiske valg af goder og aktiviteter holdes op mod budgettet, som er et budget over, hvad man som minimum skal have råd til, vil der ofte ikke være overensstemmelse mellem det skrabede budget og det faktiske. Mange borgere vil i praksis foretage andre økonomiske prioriteringer, end der er foretaget i idealbudgettet for en skrabet livsførelse. Licensen kan for eksempel vælges fra, eller man kan anskaffe sig en cykel, hvorved udgifterne til transport reduceres. Det opstillede budget er et normativt udtryk for, hvad man som minimum bør have råd til, og er ikke et faktisk billede af personer eller families

økonomiske prioriteringer. Budgettet er således ikke en afdækning af folks faktiske økonomiske situation, men en fastsættelse af en bestemt situation, som opfattes som det mindst acceptable leveniveau.

Med det skrabede budget er det muligt at vurdere, om den enkelte borger med dennes disponible indkomst ligger over eller under det relevante skrabede budget, og dermed lever i økonomisk fattigdom eller ej.

### **1.2.2 Ikke ét budget, men flere typer af budgetter**

Der skelnes overordnet mellem to budgetter:

- Et budget for personer, som er eller burde være i arbejde f.eks. lønmodtagere, kontanthjælpsmodtagere eller dagpengemodtagere.
- Et budget for personer, som er på en eller anden form for passiv forsørgelse f.eks. førtidspension, folkepension eller efterløn.

Baggrunden for at operere med to budgetter er, at der er tale om forskellige livssituationer, som omfatter forskellige behov og herved forskellige budgetposter. Udgifter til transport og faglige kontingenter er ikke nødvendige for førtidspensionister, folkepensionister og efterlønsmodtagere. Udgifterne hertil indgår derfor ikke i dette budget. Man skal dog holde sig for øje, at når posten til transportudgifter udelades af budgettet indskrænkes den geografiske rækkevidde for de borgere der lever i fattigdom.

Foruden de to overordnede budgetter er der endvidere underbudgetter alt efter antallet af børn og voksne i familien. Budgetterne for familier med børn, indeholder f.eks. også udgifter til fødevarer, beklædning og fodtøjet til børnene. Udgifterne er bestemt efter antallet af børn i familierne.

Der er også blevet udarbejdet budgetter for de situationer, hvor den ene person i familien er eller "burde være" i arbejde, mens den anden person er folkepensionist, efterlønsmodtager eller førtidspensionist. I disse tilfælde indgår udgifter til faglige kontingenter og transport til og fra arbejdet kun hos den ene person.

Som det fremgår af ovenstående, består fattigdomsgrænsen af flere forskellige budgetter, som tager højde for de voksne familiemedlemmers tilknytning til arbejdsmarkedet samt for antallet af børn og voksne i familien.

### **1.2.3 Hvad indeholder budgettet – og hvad indeholder det ikke?**

Alle budgetterne består af tre overordnede budgetposter:

- Faste udgifter, som dækker udgifter til bolig, licens, tandlæge o.l.
- Faste udgifter i forbindelse med arbejdsmarkedet, hvilket dækker over A-kasse, efterlønsbidrag, fagforeningskontingent samt transport til og fra arbejde.
- Rådighedsbeløb, som dækker udgifter til mad, drikke, beklædning, hygiejne og andre dagligvarer.

Eftersom budgettet er et skrabt budget, er der en række poster, der ikke er medtaget. For det første indeholder budgettet ikke udgifter til gæld, selvom de fleste personer har en eller anden form for lån. Der er heller ikke gjort plads i budgettet til opsparing, ligesom der heller ikke indgår udgifter til fritid, hobbyer og ferie. At disse poster er valgt fra understreger endnu en gang, at der er tale om et skrabt budget.

### 1.2.4 Eksempel på et budget

I nedenstående tabel ses et eksempel på, hvordan budgettet ser ud for en enlig i arbejde uden børn (tabel 1).

**Tabel 1 Budget for en enlig i arbejde uden børn. 2010.**

	Månedligt	Årligt
Bolig og relaterede boligudgifter	4.940	59.276
Medie licens	188	2.260
Forsikring	189	2.272
Telefon	34	409
Tandlæge	68	818
A-kasse	300	3.600
Efterlønsbidrag	293	3.516
Fagforening	292	3.507
Transport til og fra arbejde	320	3.840
Institutioner til børnene	0	0
Rådighedsbeløb (børn)	0	0
Rådighedsbeløb (voksne)	3.107	37.284
<b>I alt</b>	<b>9.732</b>	<b>116.782</b>

Note: Egen opgørelse. Tabellen stemmer ikke nødvendigvis overens, da ørerne ikke er angivet.

En stor post i budgettet er udgifter til bolig. Denne udgiftspost dækker både over udgiften til selve boligen samt udgifter til el, vand og varme.

### 1.2.5 Udspecificering af rådighedsbeløbet

Rådighedsbeløbet dækker over en række daglige udgifter til mad, drikke, beklædning, hygiejne med videre. Et udspecificeret rådighedsbeløb for en enlig uden børn ses i tabel 2.

**Tabel 2 Udspecificering af rådighedsbeløbet en enlig uden børn. 2010.**

	Månedligt	Årligt
Mad og drikkevarer	1.952	23.424
Beklædning	225	2.700
Sundhed og hygiejne	611	7.332
Dagligvarer	319	3.828
<b>I alt</b>	<b>3.107</b>	<b>37.284</b>

Note: Egen opgørelse. Tabellen stemmer ikke nødvendigvis overens, da ørerne ikke er angivet.

Jo flere personer, der er i familien, desto større bliver rådighedsbeløbet samlet set. Der tages dog hensyn til, at der er en række stordriftsfordele i at bo flere sammen. For eksempel kan man købe større ind. Et eksempel på et budget for et barn og en voksen er opgjort i tabel 3. En familie bestående af en voksen og et barn har altså rådighedsbeløb der er 1.080 kr. højere end en familie bestående af en enlig.

**Tabel 3 Udspecificering af rådighedsbeløbet en enlig med ét barn. 2010.**

	Månedligt	Årligt
Mad og drikkevarer	2.742	32.904
Beklædning	474	5.688
Sundhed og hygiejne	688	8.256
Dagligvarer	283	3.396
<b>I alt</b>	<b>4.187</b>	<b>50.244</b>

Note: Egen opgørelse. Tabellen stemmer ikke nødvendigvis overens, da ørerne ikke er angivet.

Tabellen illustrerer, at det samlede rådighedsbeløb er større, når der er et barn i familien. Posten 'dagligvarer' er dog mindre, hvilket skyldes de førnævnte stordriftsfordele.



### 1.2.6 Eksempler på fattigdomsgrænser

I tabel 4 ses eksempler på fattigdomsgrænser for forskellige familier, i forskellige livssituationer og med varierende antal medlemmer.

**Tabel 4 Eksempler på forskellige typer fattigdomsgrænser. 2010.**

Antal voksne	Antal børn	Månedligt	Årligt
1 som er i arbejde	0	9.732	116.782
1 som er i arbejde	1	10.930	131.163
2 som er i arbejde	2	15.854	190.253
1 som ikke er i arbejde	0	8.527	102.319
1 som ikke er i arbejde	1	9.725	116.700
2 hvor begge ikke er i arbejde	2	13.444	161.327
2 hvor den ene ikke er i arbejde	2	14.649	175.790

Note: Egen opgørelse. Tabellen stemmer ikke nødvendigvis overens, da ørerne ikke er angivet.

### 1.3 DEFINITIONEN AF FATTIGDOM

Der er ikke en nationalt vedtaget definition på fattigdom. Fortolkningen af hvornår nogle er borgere, der lever i fattigdom, varierer efter hvordan grænserne fastsættes, og hvordan fattigdom forstås. Definitionen på fattigdom i nærværende undersøgelse er relativ, idet fattigdom skal forstås i relation til samfundets materielle og sociale standard. Det betyder, at fattigdom her handler om at have mere eller mindre end andre i økonomisk forstand.

### 1.4 AFGRÆNSNING AF DATAUDTRÆK

Opgørelserne omfatter alene københavnere, der er over 18 år, og som er fuldt skattepligtige i kommunen. Uddannelsessøgende<sup>2</sup> er ikke med i opgørelserne, idet en stor del af gruppen er relativt ressourcestærk og det forventes, at størstedelen af de studerende med tiden kommer i arbejde. Studieperioden er en midlertidig selvvalgt fattigdomstilstand.

Der tages udgangspunkt i den disponible indkomst, som er opgjort af Danmarks Statistik. Den disponible indkomst dækker over det beløb, som en person har til rådighed efter skatter, fradrag og diverse renteudgifter og renteindtægter. Alle indkomster, både lønindkomst og overførelsesindkomster, samt diverse offentlige ydelser f.eks. børnetilskud og boligstøtte indgår i opgørelsen.

En række forhold er dog ikke med i den disponible indkomst. Det gælder f.eks. formuer og værdien af egen bolig.

Når flere personer bor i samme husstand, er det den fælles disponible indkomst, der lægges til grund for opgørelsen af om en person lever i fattigdom. Dog vil det i husstande med flere end 3 generationer, være opdelt familieindkomster imellem første og anden generation. Det betyder, at hvis en familie består af et par, deres 2 børn samt en mormor, så vil mormoren udgøre en separat familie.

<sup>2</sup> Uddannelsessøgende er studerende.

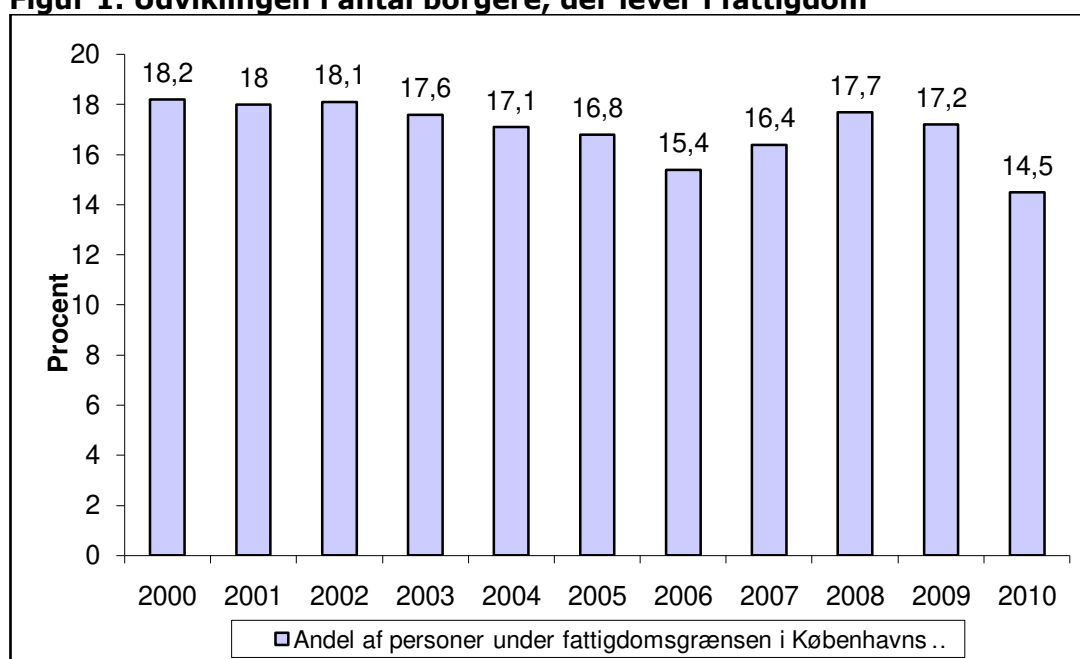
## 2. Udviklingen i antal borgere, der lever i fattigdom

I dette kapitel vil udviklingen i antal borgere, der lever i fattigdom i Københavns Kommune blive gennemgået. Hovedfokus vil være på antallet af borgere, der lever i fattigdom i 2010 og udviklingen fra 2008 og 2010.

### 2.1 FÆRRE BORGERE, DER LEVER I FATTIGDOM FRA 2008 TIL 2010

Som man kan se af nedenstående figur 1, er andelen af borgere, der lever i fattigdom i Københavns Kommune faldet med 3,2 pct. point fra 2008 til 2010. I absolutte tal er det et fald fra 70.867 i 2008 til 59.084 borgere, der lever i fattigdom i 2010.

**Figur 1. Udviklingen i antal borgere, der lever i fattigdom**



I tabel 5 ses antallet af borgere, der lever i fattigdom fordelt efter, hvor mange år de har levet i fattigdom. Borgere, der lever i fattigdom udgør 14,6 pct. af hele Københavns Kommunes befolkning, svarende til 59.084 borgere. Københavns Kommune er ifølge en analyse fra Arbejderbevægelsens Erhvervsråd den kommune i landet med den største andel af borgere, der lever i fattigdom (AE, 2012).

44,6 pct. af borgere, der lever i fattigdom svarende til 26.370 personer har levet i fattigdom i et år eller mindre. Borgere der lever i korttidsfattigdom udgør 6,5 % af den samlede befolkning i Københavns Kommune.

30,9 pct. af borger, der lever i fattigdom svarende til 18.238 personer har levet i fattigdom i to eller tre år. Gruppen udgør 4,5 pct. af alle københavnere.

De personer, som har levet i fattigdom i fire år eller mere udgør cirka ¼ af alle borgere, der levet i fattigdom i København, svarende til 14.476 borgere. Af den samlede befolkning i København udgør gruppen 3,6 pct.

**Tabel 5. Fordelingen af borgere i fattigdom efter antal år 2010**

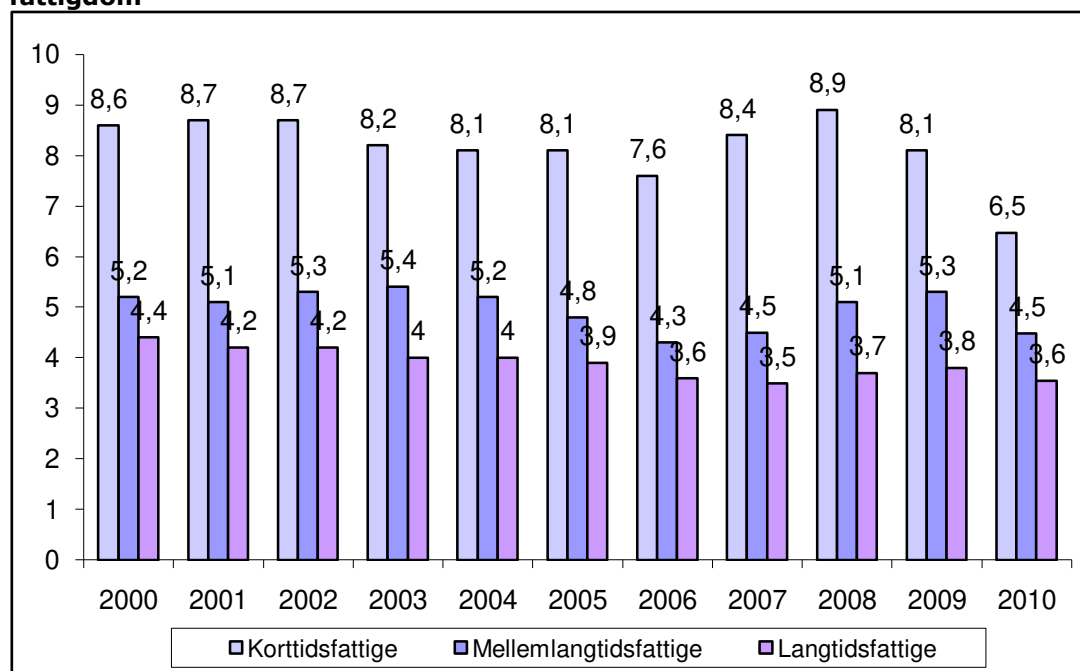
	Pct.	Antal	Andel af alle københavnere
1 år	44,6	26.370	6,5
2 år	19,4	11.452	2,8
3 år	11,5	6.786	1,7
4 år	6,8	3.992	1,0
5 år eller flere	17,7	10.484	2,6
<b>I alt</b>	<b>100</b>	<b>59.084</b>	<b>14,6</b>

Kilde: Egne opgørelser baseret på Danmarks Statistiks registre

Note: Summer ikke pga. afrundinger

I figur 2 ses udviklingen i antal borgere, der lever i fattigdom fra 2000 til 2010, opdelt i kategorierne kort-, mellemlang- og langtids- og permanent fattigdom. Af figuren fremgår det, at der er sket et markant fald i antallet af borger, der lever i korttidsfattigdom på 2,4 pct. point, svarende til 9.461 borgere fra 2008 til 2010. Antallet af borgere der lever i mellemlangtidsfattigdom er ligeledes faldet mellem 2008 og 2010 med 0,6 pct. point, svarende til 1.968 borgere. Antallet af borgere, der lever i langtids- og permanent fattigdom ligger stort set på samme niveau i 2010 som i 2008. Det er bekymrende, at borger i langtids- og permanent fattigdom stort set ikke er faldet fra 2008 til 2010 taget i betragtning af, at antallet af borgere i fattigdom i samme periode har været faldende med 11.783 personer.

Den overordnede tendens i fattigdomsudviklingen fra 2008 til 2010 er, at der er sket et fald i antallet af borger i korttidsfattigdom og mellemlangtidsfattigdom, mens antallet af borger, der lever i langtids- og permanent fattigdom har været nogenlunde stabil.

**Figur 2 Udviklingen i korttidsfattigdom, mellemlangtidsfattigdom og langtids- og permanent fattigdom**

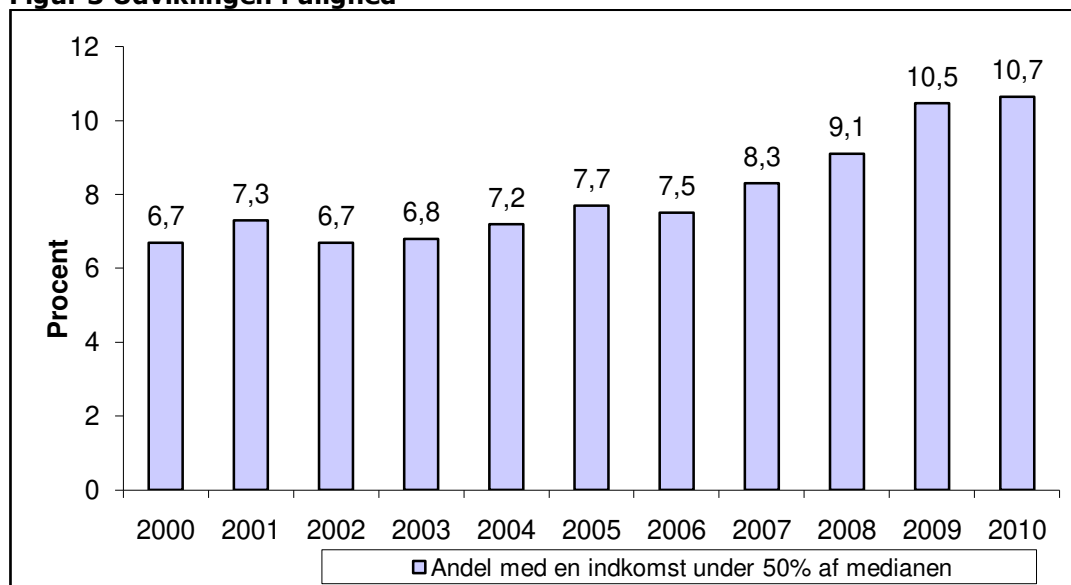
## 2.2 UDVIKLINGEN I ULIGHED

I det følgende vil uligheden i Københavns Kommune kort blive belyst. I opgørelsen af ulighed benyttes 50 pct. af medianindkomsten, da det er den oftest anvendte grænse.

Medianindkomsten er den midterste indkomst i indkomstfordelingen. Uligheden opgøres ved den andel af befolkningen, der tjener mindre end halvdelen af medianindkomsten.

Som man kan se i figur 3, har udviklingen i ulighed i Københavns Kommune været nogenlunde jævn fra 2000 til 2006. I denne periode har der kun været en svag stigning i uligheden. Fra 2006 til 2010 har væksten i ulighed været mere markant, og der har været en konstant stigning i uligheden i hele perioden. Væksten i ulighed er steget med 4,0 pct. point i perioden 2002 til 2010. Ifølge Arbejderbevægelsens Erhvervsråd er mange af de kommuner, som i forvejen har en stor andel borger i fattigdom, også de kommuner som har oplevet den største vækst i fattigdom/ulighed siden 2002 (AE, 2011).

**Figur 3 Udviklingen i ulighed**



## 2.3 FATTIGDOMSUDVIKLINGEN FORDELT PÅ FORSKELLIGE VARIABLE

I dette afsnit analyseres gruppen af borgere i fattigdom ud fra en række forskellige variable.

### 2.3.1 Alder

I tabel 6 og 7 ses andelen af borgere, der lever i fattigdom opdelt på alder i hhv. 2008 og 2010. De unge mellem 18-29 år er fortsat overrepræsenterede i fattigdomskategorierne korttidsfattigdom og mellemlangtidsfattigdom, og andelen af unge, der lever i fattigdom er steget i forhold til 2008. De unge der lever i fattigdom, er også overrepræsenterede i forhold til andelen af unge generelt i København. En forklaring på, hvorfor de unge der lever i fattigdom udgør over halvdelen af alle borgere, der lever i fattigdom i kategorierne korttidsfattigdom og mellemlangtidsfattigdom kan være, at en del af disse unge netop er indtrådt på arbejdsmarkedet, og som følge heraf har en lav indkomst. Særligt for unge borgere der lever i korttidsfattigdom, kan det forventes at en del enten uddanner eller arbejder sig ud af fattigdommen.

De borgere, der lever i langtids- og permanent fattigdom er blevet yngre. Andelen af borgere i langtids- og permanent fattigdom i aldersintervallet 25-39 er steget med 3.9 pct. point fra 2008 til 2010. Det er bekymrende, at borgere i langtids- og permanent fattigdom er blevet yngre da det er sværere at komme ud af fattigdommen jo længere tid man har levet med den (Bak, 2004). Der er altså en relativ stor gruppe borgere i langtids- og permanent fattigdom, som i en relativ ung alder har ringe udsigt til at forbedre deres indkomstgrundlag.

Omvendt er andelen af pensionister fra 70 år og op efter i langtids- og permanent fattigdom, faldet med 5 pct. point i samme tidsperiode. I 2008 var borgere over 70 år i langtids- og permanent fattigdom overrepræsenterede i forhold til hele befolkningen i København. Dette har udlignet sig, og i 2010 ligger andelen af ældre borgere i fattigdom på niveau eller er underrepræsenteret i forhold til hele befolkningen i kommunen.

**Tabel 6. Alder. 2008.**

	Korttidsfattigdom	Mellemlangtidsfattigdom	Langtidsfattigdom og permanent fattigdom	Alle københavnere
	--- pct. ---			
18-24	34,1	28,8	6,7	11,4
25-29	19,4	22,7	14,4	14,8
30-39	17,7	21,4	22,7	25,1
40-49	8,8	11,6	20,2	16,4
50-59	5,3	6,3	14,5	12,6
60-69	5,0	5,2	8,7	10,0
70-79	3,5	2,3	6,8	5,2
80-	6,3	1,9	6,0	4,5
<b>I alt</b>	<b>100,1</b>	<b>100,2</b>	<b>100</b>	<b>100</b>
<b>Antal</b>	<b>35.831</b>	<b>20.206</b>	<b>14.830</b>	<b>400.860</b>

Kilde: Egne opgørelser på Danmarks Statistiks registre.

Note: Sommer ikke til 100 pga. afrundinger

**Tabel 7. Alder. 2010.**

	Korttidsfattigdom	Mellemlangtidsfattigdom	Langtidsfattigdom og permanent fattigdom	Alle københavnere
	--- pct. ---			
18-24	38,2	30,1	6,2	11,4
25-29	20,7	23,2	16,0	14,4
30-39	17,1	20,9	25,0	25,7
40-49	8,5	12,6	20,7	16,7
50-59	5,0	7,7	15,8	12,4
60-69	3,5	3,9	8,7	10,2
70-79	2,1	1,0	5,1	5,0
80-	4,9	0,6	2,7	4,0
<b>I alt</b>	<b>100,0</b>	<b>100,0</b>	<b>100,2</b>	<b>99,8</b>
<b>Antal</b>	<b>26.370</b>	<b>18.238</b>	<b>14.476</b>	<b>407.292</b>

Kilde: Egne opgørelser på Danmarks Statistiks registre.

Note: Sommer ikke til 100 pga. afrundinger

### 2.3.2 Køn

Kønsfordelingen blandt de borgere, der lever i fattigdom i København er kendetegnet ved, at mændene er overrepræsenterede i alle tre fattigdomskategorier jf. tabel 9.

**Tabel 8. Køn. 2008.**

	Korttidsfattigdom	Mellemlangtidsfattigdom	Langtidsfattigdom og permanent fattigdom	Alle københavnere
	--- pct. ---			
Mænd	49,3	52,1	57,9	49,4
Kvinder	50,7	47,9	42,1	50,6
<b>I alt</b>	<b>100</b>	<b>100</b>	<b>100</b>	<b>100</b>
<b>Antal</b>	<b>35.831</b>	<b>20.206</b>	<b>14.830</b>	<b>400.860</b>

---

Kilde: Egne opgørelser baseret på Danmarks Statistiks registre.

**Tabel 9. Køn. 2010.**

	Korttidsfattigdom	Mellemlangtidsfattigdom	Langtidsfattigdom og permanent fattigdom	Alle Københavnere
	--- pct. ---			
Mænd	50,6	55,9	59,8	49,5
Kvinder	49,4	44,1	40,2	50,5
<b>I alt</b>	<b>100</b>	<b>100</b>	<b>100</b>	<b>100</b>
<b>Antal</b>	<b>26.370</b>	<b>18.238</b>	<b>14.476</b>	<b>407.292</b>

Kilde: Egne opgørelser baseret på Danmarks Statistiks registre.

Hvor der i 2008 var en meget lille overrepræsentation af kvinder korttidsfattigdom, er mænd i 2010 dominerende i alle tre fattigdomskategorier. Andelen af mænd er ligeledes steget en anelse i perioden 2008 til 2010, jf. tabel 8 og 9. Særligt er der en overrepræsentation af mænd i langtids- og permanent fattigdom.

### 2.3.4 Uddannelse

Uddannelsesmæssigt er borgere, der lever i fattigdom i København underrepræsenterede i forhold til alle københavnere, hvad angår at have en kort, mellemlang og lang videregående uddannelse, jf. tabel 10 og 11. Andelen af alle københavnere med kort og mellemlang videregående uddannelse er faldet i perioden 2008 til 2010, og denne udvikling følger de også uddannelsesniveaut for borgere i fattigdom. Omvendt er andelen af københavnere med en lang videregående uddannelse steget. Dette afspejles dog ikke i uddannelsesniveaut for borgere i fattigdom, hvor andelen af personer med en lang videregående uddannelse er faldet i perioden og gruppen af højt uddannede borgere, der lever i fattigdom er betragteligt underrepræsenteret i forhold til alle københavnere.

Idet der er sket et fald i andelen af borgere i langtids- og permanent fattigdom med en lang videregående uddannelse på 1,7 pct. point, og andelen af højtuddannede for alle københavnere er steget med 0,3 pct. point, er underrepræsentationen af borgere i langtids- og permanent fattigdom med høj uddannelse blevet endnu større i 2010 i forhold til 2008.

**Tabel 10. Uddannelse. 2008**

	Korttidsfattigdom	Mellemlangtidsfattigdom	Langtidsfattigdom og permanent fattigdom	Alle Københavnere
	--- pct. ---			
Grundskole	23,2	23,1	34,5	22,9
Alm. Gym. Udd.	22,5	22,6	12,8	11,1
Erhvervsfaglige praktik- og hovedforløb	12,8	13,6	16,8	22,1
Erhvervs gym. Udd.	3,9	3,8	1,2	2,3
Korte videregående udd.	2,8	2,9	3,7	4,6
Mel.lange videregående udd. Inkl. bachelor	11,4	12,8	10,22	16,3
Lange videregående udd. og Forskerudd.	4,5	4,6	5,6	12,8
Uoplyst	18,8	16,7	15,2	8,0
<b>I alt</b>	<b>100,0</b>	<b>100,1</b>	<b>100,1</b>	<b>100,1</b>
<b>Antal</b>	<b>35.831</b>	<b>20.206</b>	<b>14.830</b>	<b>400.860</b>

Det er dog bemærkelsesværdigt, at andelen af alle københavnere, der alene har en grundskoleuddannelse er faldet med 3,6 pct. point fra 2008 til 2010, og i samme periode er andelen af borgere i langtids- og permanent fattigdom, der alene har en grundskole uddannelse faldet markant med 8,1 pct. point. Dette markante fald kan muligvis delvist forklares ved, at en del ældre personer er faldet ud af fattigdomskategorien i samme periode. Samtidig er uddannelseskategorien uoplyst steget markant fra 2008 til 2010, hvilket kan forklarer faldet i stort set alle uddannelseskategorier for alle fattigdomsgrupper.

Borgere, der lever i korttids- og mellemlangtidsfattigdom er overrepræsenteret i uddannelseskategorien almen gymnasial uddannelse i forhold til alle københavnere, hvor imod borgere i langtids- og permanent fattigdom er underrepræsenteret. Overrepræsentationen af borgere, der lever i korttids- og mellemlangtidsfattigdom med en gymnasial uddannelse kan underbygge påstanden om, at mange, især borgere i korttidsfattigdom, er unge, som er ude i deres første job og for en kortere periode, inden de skal studere videre.

**Tabel 11. Uddannelse. 2010**

	Korttidsfattigdom	Mellemlangtids-fattigdom	Langtidsfattigdom og permanent fattigdom	Alle københavnere
			--- pct. ---	
Grundskole	21,5	20,7	26,4	19,3
Alm. Gym. Udd.	16,0	15,6	7,4	8,4
Erhvervsfaglige praktik- og hovedforløb	9,2	9,3	10,6	19,3
Erhvervsgym. Udd.	3,3	2,5	1,2	2,1
Korte videregående udd.	2,2	2,6	1,9	4,0
Mel.lange videregående udd. Inkl. bachelor	9,5	9,2	6,8	15,8
Lange videregående udd. og Forskerudd.	3,2	4,0	3,9	13,1
Uoplyst	35,2	36,1	41,8	18,0
<b>I alt</b>	<b>100,0</b>	<b>100,0</b>	<b>100,0</b>	<b>100,1</b>
<b>Antal</b>	<b>26.370</b>	<b>18.238</b>	<b>14.476</b>	<b>407.292</b>

### 2.3.5 Socioøkonomisk status

Med en socioøkonomisk klassifikation er det muligt at foretage en opdeling af populationer efter sociale og økonomiske forhold. Befolkningens fordeling på socioøkonomisk status giver en indikation af, hvilke grupper i samfundet der i særlig grad er udsatte i forhold til fattigdom. Ved at fokusere på en persons tilknytning til arbejdsmarkedet og beskæftigelse får man tillige information om dennes kompetencer og færdigheder.

I tabel 12 og 13 for årene 2008 og 2010 ses den socioøkonomiske status for borgere i fattigdom og for alle borgere i København.

**Tabel 12. Socioøkonomisk status. 2008.**

	Korttidsfattigdom	Mellemlangtids-fattigdom	Langtidsfattigdom og permanent fattigdom	Alle københavnere
			--- pct. ---	
Arbejdsløse min. ½ år	1,8	1,8	1,5	1,1
Efterlønsmodtagere mv.	0,4	0,6	0,5	1,7
Folkepensionister	5,5	5,7	13,5	12,5
Førtidspensionister	0,8	0,7	1,6	4,4
Kontanthjælpsmodtagere	6,0	11,0	29,8	4,0
Sygedagpenge, orlov mv.	3,0	2,2	0,9	1,7
Lønmodt.- grundlæggende færdigheder	18,3	16,0	4,4	19,5
Lønmodt. - mellem færdigheder	5,8	5,2	1,5	13,1
Topledere og lønmodt. - høje færdigheder	5,0	4,4	1,5	15,6
Lønmodt. - andre/uoplyst	18,0	15,8	6,7	14,9
Selvstændige	6,7	8,9	7,0	4,4
Andre	28,9	27,8	31,21	7,2
<b>I alt</b>	<b>100,2</b>	<b>100,1</b>	<b>100,1</b>	<b>100,1</b>
<b>Antal</b>	<b>35.831</b>	<b>20.206</b>	<b>14.830</b>	<b>400.860</b>



Kilde: Egne opgørelser baseret på Danmarks Statistiks registre.  
 Note: Summer ikke til 100 pga. afrundinger

Helt generelt er borgerne, der lever i fattigdoms tilknytning til arbejdsmarkedet faldet i perioden 2008 til 2010. Dette gælder inden for alle tre fattigdomskategorier. Dog har gruppen af borgere i mellemlangtidsfattigdom oplevet det største fald i tilknytning til arbejdsmarkedet på 12,7 pct. point. Tilknytning til arbejdsmarkedet er også faldet for alle københavnere fra 2008 til 2010, men faldet er væsentligt lavere for den københavnske befolkning generelt i forhold til borgere, der lever i fattigdom.

Borgere, der lever i fattigdom i alle tre fattigdomsgrupper (lønmodtagere, hvor færdighedsniveauet er uoplyst blandt borgere i korttidsfattigdom er en undtagelse) er da også væsentligt underrepræsenteret i deres tilknytning til arbejdsmarkedet sammenlignet med alle københavnere. Dog skiller den socioøkonomiske kategori *selvstændige* sig ud ved, at de borgere der lever i fattigdom, her er overrepræsenteret i hold til alle københavnere.

En relativ stor gruppe af borgere i korttids- og mellemlangtidsfattigdom har et arbejde, der kræver mindre færdigheder. Som vist tidligere, udgør unge over halvdelen af denne gruppe. Disse forhold underbygger yderligere påstanden om, at en del af borgerne i korttids- og mellemlangtidsfattigdom er unge, der er ude i deres første arbejde efter færdiggørelsen af en almen gymnasial uddannelse eller grundskole.

Kontanthjælpsmodtagere blandt borgere, der lever i fattigdom, særligt i mellemlangtidsfattigdom og langtids- og permanent fattigdom, er særdeles overrepræsenteret i forhold til kontanthjælpsmodtagere blandt alle københavnere.

En anden bemærkelsesværdig udvikling er, at der i 2008 var en overrepræsentation af folkepensionister i langtids- og permanent fattigdom, i forhold til alle københavnere. Andelen af folkepensionister i langtids- og permanent fattigdom er faldet væsentligt, og i 2010 er folkepensionister i langtids- og permanent fattigdom ikke længere overrepræsenteret men underrepræsenteret i forhold til alle københavnere.

**Tabel 13. Socioøkonomisk status. 2010.**

	Korttidsfattigdom	Mellemlangtidsfattigdom	Langtidsfattigdom og permanent fattigdom	Alle københavnere
		--- pct. ---		
Arbejdsløse min. ½ år	3,2	3,5	2,5	2,6
Efterlønsmodt. mv.	0,3	0,3	0,3	1,5
Folkepensionister	8,4	2,6	9,7	13,0
Førtidspensionister	1,1	0,4	1,0	4,2
Kontanthjælpsmodt.	8,2	14,6	29,2	4,7
Sygedagpenge, orlov mv.	3,7	2,4	1,0	1,8
Lønmodt. - grundlæggende færdigheder	18,1	12,8	4,1	19,2
Lønmodt. mellem færdigheder	4,3	3,3	1,0	12,3
Topledere og lønmødt.- høje færdigheder	4,9	3,4	1,8	17,9
Lønmodt. - andre/uoplyst	12,6	9,5	4,3	11,6
Selvstændige	6,5	8,6	7,3	4,3
Andre	28,7	38,5	37,7	7,0
<b>I alt</b>	<b>100,0</b>	<b>99,9</b>	<b>99,9</b>	<b>100,1</b>

<b>Antal</b>	<b>26.370</b>	<b>18.238</b>	<b>14.476</b>	<b>407.292</b>
--------------	---------------	---------------	---------------	----------------

Kilde: Egne opgørelser baseret på Danmarks Statistiks registre.

Note: Summer ikke til 100 pga. afrundinger

### *Korttidsfattigdom*

Blandt borgere i korttidsfattigdom er en høj andel lønmodtagere med et arbejde, der kræver grundlæggende færdigheder (f.eks. kasseekspedient). Der er ligeledes en høj andel, der er lønmodtagere med et job, hvor færdighedsniveauer ikke er oplyst. Andelen af borgere, der lever i korttidsfattigdom med et arbejde, der alene kræver grundlæggende færdigheder, ligger på nogenlunde samme niveau i 2010 som i 2008. Til gengæld er andelen af borgere i korttidsfattigdom i arbejde, hvor færdighedsniveauet ikke er oplyst, faldet med 5,4 pct. point. Andelen af alle københavnere med et job, hvor færdighedsniveauet er uoplyst, er ligeledes faldet i perioden, dog er overrepræsentationen af borgere i korttidsfattigdom i denne kategori blevet mindre fra 2008 til 2010.

46,4 pct. af de borger der lever i korttidsfattigdom, er tilknyttet arbejdsmarkedet. Der er fra 2008, hvor over halvdelen af dem var i beskæftigelse, sket et faldt på 7,5 pct. point for borgere i korttidsfattigdom tilknyttet arbejdsmarkedet. Der er ligeledes sket et faldt for alle københavnere, der er tilknyttet arbejdsmarkedet i perioden. Nedgangen for alle københavnere tilknyttet arbejdsmarkedet er dog kun på 2,2 pct. point.

En årsag til, at en så relativ stor andel af borgere i korttidsfattigdom er i arbejde kan skyldes, at en stor del af de job som gruppen besidder, er lavtlønnet. Og at borgerne i korttidsfattigdom aftager en stor del lavtlønnet arbejde, kan igen hænge sammen med at næsten 60 pct. af gruppen er mellem 18 og 29 år, og er unge i deres første job. Der er stor sandsynlighed for, at en stor del af borgere i korttidsfattigdom enten arbejder eller uddanner sig ud af fattigdommen.

En anden årsag til, at relativt mange af de korttidsfattige er i arbejde, men har en indkomst under fattigdomsgrænsen, kan skyldes deltidsansættelser. Hvis man er ansat på nedsat tid, vil ens indkomstniveau i sagens natur være lavere.

Andelen af folkepensionister i korttidsfattigdom er steget fra 2008 til 2010 med 2,9 pct. point, hvilket er en stigning, som er højere end for alle københavnere.

Andelen af personer på overførelsesindkomst er generelt steget i København. Men andelen af borgere i korttidsfattigdom på overførelsesindkomst er i perioden 2008 til 2010 steget markant meget med hele 7,4 pct. point. Dog er borgere på overførelsesindkomst i korttidsfattigdom underrepræsenteret i forhold til personer på overførelsesindkomst i hele København.

### *Mellemlangtidsfattigdom*

Blandt borgere i mellemlangtidsfattigdom udgør kontanthjælpsmodtagere den største gruppe, hvis der ses bort fra kategorien andre. Der har siden 2008 været en stigning af kontanthjælpsmodtagere på 3,6 pct. point blandt borgere i mellemlangtidsfattigdom.

I 2008 udgjorde kategorierne lønmodtagere med et arbejde, der kræver grundlæggende færdigheder og lønmodtagere med et job, hvor færdighedsniveauer uoplyst de største andele af borgere i mellemlangtidsfattigdom. Men disse kategorier er faldet markant i 2010, hvor halvdelen af gruppen af borgere i mellemlangtidsfattigdom var tilknyttet arbejdsmarkedet i 2008, er det i 2010 alene 37,6 pct. som er tilknyttet arbejdsmarkedet. Det er et markant fald på hele 12,7 pct. point, hvor tilknytningen til arbejdsmarkedet for alle københavnere kun er faldet med 2,2 pct. point i samme periode.

De unge mellem 18 og 29 år udgør lidt over 50 pct. af borgere i mellemlangtidsfattigdom. En del af disse unge må formodes at være i samme situation som de unge i korttidsfattigdom,

hvor de er relativt nye på arbejdsmarkedet, og kan forvente at stige i løn med tiden. Man skal dog være opmærksom på, at der findes en række jobs, hvor det ikke er muligt at stige betydeligt i løn. Det er derfor ikke givet, at alle de unge har mulighed for at arbejde sig ud af fattigdommen. Og der er derfor risiko for, at en del af borgerne i mellemlangtidsfattigdom havner i en mere permanent fattigdom.

Andelen af folkepensionister, som lever i mellemlangtidsfattigdom, er faldet fra 2008 til 2010. Generelt er andelen af folkepensionister faldet i København. Faldet i folkepensionister der lever i mellemlangtidsfattigdom har dog været større end for København generelt. Faldet i folkepensionister er et positivt tegn, idet denne gruppe i meget ringe grad har mulighed for at ændre deres indkomstgrundlag.

#### *Langtids- og permanent fattigdom*

Borgere, der lever i langtids- og permanent fattigdom er i meget ringe grad tilknyttet arbejdsmarkedet. Det er alene 18,5 pct., der er tilknyttet arbejdsmarkedet, hvor andelen lå 2,6 pct. point højere i 2008. 43,7 pct. af borgere i langtids- og permanent fattigdom er på en overførelsesindkomst.

Blandt borgere, der lever i langtids- og permanent fattigdom udgør kontanthjælpsmodtagere den største gruppe, hvis der ses bort fra kategorien andre. Hele 29,2 pct. af borger i langtids- og permanent fattigdom er på kontanthjælp, hvilket er bekymrende, idet kontanthjælp er tænkt som en midlertidig ydelse, og ikke som en mere permanent ydelse.

Gruppen af folkepensionister i langtids- og permanent fattigdom er fra 2008 til 2010 faldet væsentligt med hele 5,3 pct. point. Hvor andelen af folkepensionister i langtids- og permanent fattigdom var overrepræsenteret i forhold til alle københavnere i 2008 er folkepensionister i 2010 underrepræsenteret i forhold til alle københavnere. Generelt er andelen af folkepensionister steget med 0,5 pct. i København. Udviklingen inden for folkepensionister i langtids- og permanent fattigdom er gået den modsatte vej, hvilket må anses for positiv, idet folkepension er en permanent ydelse.

### **2.3.6 Folkepensionister**

Folkepensionister udgør blandt alle borgere, der lever i langtids- og permanent fattigdom den næststørste socioøkonomiske gruppe efter gruppen af kontanthjælpsmodtagere (hvis der ses bort fra kategorien andre). Ligeledes er gruppen af folkepensionister i korttidsfattigdom vokset, og udgør den tredje største socioøkonomiske gruppe efter grupperne kontanthjælpsmodtagere og lønmodtagere, hvor færdighederne er uoplyste (hvis der ses bort fra kategorien andre), jf. tabel 13.

Folkepensionister er en gruppe, som ikke kan forventes at ændre deres indkomstgrundlag, idet de ikke længere deltager på arbejdsmarkedet. På den baggrund er det blevet undersøgt, om folkepensionister har ekstra likvider eller pensioner, som ikke er medtaget i fattigdomsundersøgelsen.

For at undersøge om folkepensionister har ekstra likvider i banken eller i kapitalopsparing, er der blevet udregnet en grænseværdi. Grænseværdien svarer til 6 måneders indkomst beregnet ud fra fattigdomsgrænsen, og beløbet er 51.160 kr. Det vurderes, at hvis man som folkepensionist har over dette beløb opsparet i banken eller i kapitalpension, har man mulighed for at trække på disse ekstra ressourcer, og derved i nogen grad kompensere for de økonomiske udfordringer, som man ellers ville have.

Det er i opgørelsen over folkepensionisters ekstra likvider ikke blevet undersøgt, om personen ejer en bolig eller ej. Dette skyldes, at der i den disponible indkomst er inkluderet en indtægt,

som svarer til 4 % af boligens værdi. Endvidere er det ikke muligt at opføre, hvor meget gæld der er i den enkelte bolig, og dermed hvor meget friværdi der evt. er i boligen.

**Tabel 14 Opgørelse over folkepensionisters pensioner og likvider. 2010.**

	Ikke fattigdom		Korttidsfattigdom		Mellemlangtidsfattigdom		Langtidsfattigdom og permanent fattigdom		Total	
	Antal	%	Antal	%	Antal	%	Antal	%	Antal	%
<b>Under 51.160 i pension og likvider i banken</b>	302	0.62	808	36.59	92	19.17	469	33.52	1.671	3.16
<b>Under 51.160 i likvider i banken.</b>	28.447	58.34	1.250	56.61	270	56.25	733	52.39	30.700	58.09
<b>Under 51.160 i pensionsopsparing.</b>	37	0.08	25	1.13	10	2.08	25	1.79	97	0.18
<b>Over 51.160 i pension og likvider i banken</b>	19.977	40.97	125	5.66	108	22.50	172	12.29	20.382	38.57
<b>Antal</b>	48.763	100.0	2.208	100.0	480	100.0	1.399	100.0	52.850	100.0

Kilde: Egne opgørelser baseret på Danmarks Statistiks registre.

Note: Summer ikke til 100 pga. afrundinger

I tabel 14 ses en oversigt over antallet af folkepensionister, som har likvider og/eller pensionsopsparinger på over og under 51.160 kr., sammenholdt med om de er borgere, der lever i fattigdom eller ej. Det ses her, at det samlede antal pensionister i Københavns Kommune er 52.850. Af disse er 48.763 karakteriseret som værende borgere, der ikke lever i fattigdom, mens 4.087 er karakteriseret som værende borger, der lever i fattigdom, heraf er 405 borgere i lidt mindre grad i fattigdom, da de har over 51.160 i pension og likvider i banken.

Blandt borgere, der lever i langtids- og permanent fattigdom, er det alene 12,3 pct. der har pensionsopsparinger eller likvider over 51.160 kr., mens det blandt borger der ikke lever i fattigdom er 41 pct. Der er færrest borger i korttidsfattigdom med pensionsopsparinger eller likvider over 51.160 kr., her er det alene 5,7 pct. af alle borger der lever i korttidsfattigdom, som har mulighed for at trække på en opsparing.

Der tegner sig et billede af, at folkepensionister der lever i fattigdom reelt befinder sig i fattigdom. Over halvdelen af de folkepensionister der lever i fattigdom, har lidt opsparing i banken. Men det er alene omkring 13 pct. af borger i fattigdom, som har en pension eller penge i banken på et beløb, som overstiger 51.160 kr.

### 2.3.7 Børn, der lever i familier med fattigdom

I 2008 ændrede Danmarks Statistik praksis omkring, hvordan børn registreres i familier. Før 2008 blev hjemmeboende børn over 18 år registreret som en selvstændig familie. Efter 2008 blev dette ændret til, at hjemmeboende børn over 18 år blev registreret under forældrenes familie, hvilket resulterer i flere familier med børn. For nærværende fattigdomsundersøgelse betyder det, at tabeller vedr. børn i 2010 ikke er direkte sammenlignelige med tabeller fra 2007.

Som man kan se af nedenstående tabel 16, lever 3.146 børnefamilier i fattigdom. Det svarer til, at cirka 4,8 pct. af alle børnefamilier i København lever i fattigdom<sup>3</sup>.

Der er cirka lige mange børnefamilier bestående af en enlig og af par, der lever i korttidsfattigdom og mellemlangtidsfattigdom. Men borgere i langtids- og permanent fattigdom skiller sig ud ved at have en overvægt af enlige forsørgere. Når man ser på børnefamilier generelt i København, er der lidt over dobbelt så mange børnefamilier bestående af par end af enlige forsørgere. Der er altså en overrepræsentation af enlige med børn, der lever i fattigdom i forhold til alle børnefamilier i København.

**Tabel 15. Fattige børnefamilier familier. 2007.**

	Korttidsfattigdom		Mellemlangtidsfattigdom		Langtidsfattigdom og permanent fattigdom		Alle københavnere	
	Antal	Pct.	Antal	Pct.	Antal	Pct.	Antal	Pct.
Enlige	1.599	41,7	694	42,4	365	40,6	21.449	26,6
Par	2.237	58,3	943	57,6	534	59,4	59.916	73,4
<b>Antal</b>	<b>3.836</b>	<b>100,0</b>	<b>1.637</b>	<b>100,0</b>	<b>899</b>	<b>100</b>	<b>81.365</b>	<b>100</b>

Kilde: Egne opgørelser baseret på Danmarks Statistiks registre.

**Tabel 16. Fattige børnefamilier familier. 2010.**

	Korttidsfattigdom		Mellemlangtidsfattigdom		Langtidsfattigdom og permanent fattigdom		Alle københavnere	
	Antal	Pct.	Antal	Pct.	Antal	Pct.	Antal	Pct.
Enlige	758	34,4	523	33,1	340	38,2	21.815	20,2
Par	1.447	65,6	1.055	66,9	551	61,8	86.011	79,8
<b>Antal</b>	<b>2.205</b>	<b>100,0</b>	<b>1.578</b>	<b>100,0</b>	<b>891</b>	<b>100</b>	<b>107.826</b>	<b>100</b>

Kilde: Egne opgørelser baseret på Danmarks Statistiks registre.

De enlige forsørgere, der lever i korttidsfattigdom er den af de tre fattigdomskategorier, som har oplevet det største fald blandt alle enlige københavnere med børn, med 4 pct. point. Gruppen af de enlige forsørgere i langtids- og permanent fattigdom, er alene blevet reduceret med 0,3 pct. point i perioden. Hvorimod gruppen af enlige forsørgere, der ikke lever i fattigdom selvsagt er steget.

Blandt borgere i korttidsfattigdom er der flest enlige med flere end tre børn, blandt borgere i mellemlangtidsfattigdom er der flest enlige med et barn og blandt borgere i langtids- og permanent fattigdom er der også flest med et barn.

**Tabel 17. Andel enlige med børn fordelt på fattigdom. 2007.**

	Korttidsfattigdom	Mellemlangtidsfattigdom	Langtidsfattigdom og permanent fattigdom	Ikke fattigdom	I alt
<i>Antal børn</i>			--- pct. ---		
1	7,6	3,4	2,0	87,0	100
2	5,7	2,7	1,6	90,0	100
3	6,0	2,8	0,9	90,3	100
Flere end 3	8,0	1,5	0,2	91,0	100
<b>Alle enlige københavnere</b>	<b>7,5</b>	<b>4,3</b>	<b>1,9</b>	<b>88,3</b>	<b>100</b>

<sup>3</sup> Forklaringen på, at antallet af børnefamilier der lever i fattigdom ikke er højere som tabel 16 godt kan antyde skyldes, at det i kategorien *par* er antal personer, som lever i en familie bestående af et par, der er registreret. Tallet i kategorien *par* skal divideres med to for at få antal par.

<b>med børn</b>					
<b>Antal familier</b>	<b>1.065</b>	<b>475</b>	<b>267</b>	<b>13.647</b>	<b>15.454</b>
Kilde: Egne opgørelser baseret på Danmarks Statistiks registre.					

**Tabel 18. Andel enlige med børn fordelt på fattigdom. 2010.**

	<b>Korttids- Fattigdom</b>	<b>Mellemlangtids- fattigdom</b>	<b>Langtids- fattigdom og permanent fattige</b>	<b>Ikke fattigdom</b>	<b>I alt</b>
<i>Antal børn</i>			--- pct. ---		
1	3,9	2,7	1,7	91,7	100
2	2,6	1,9	1,5	94,0	100
3	2,6	2,3	0,8	94,3	100
Flere end 3	4,1	1,4	0,5	94,0	100
<b>Alle enlige københavnere med børn</b>	<b>3,5</b>	<b>2,4</b>	<b>1,6</b>	<b>92,5</b>	<b>100</b>
<b>Antal familier</b>	<b>758</b>	<b>523</b>	<b>340</b>	<b>20.194</b>	<b>21.815</b>
Kilde: Egne opgørelser baseret på Danmarks Statistiks registre.					

Som det fremgår af tabel 20 er der en kønsmæssig skævvridning af enlige forsørgere, der lever i fattigdom. Enlige kvinder med børn, der lever i fattigdom er klart overrepræsenteret inden for alle tre fattigdomskategorier. I kategorierne korttidsfattigdom og mellemlangtidsfattigdom udgør enlige kvindelige forsørgere over  $\frac{3}{4}$  af alle enlige forsørgere i fattigdom, dog er gruppen underrepræsenteret i forhold til alle københavnere. Blandt borgere der lever i langtids- og permanent fattigdom, er der en endnu større overrepræsentation af kvinder. Her udgør kvinderne  $\frac{4}{5}$  af alle i kategorien og der er en lille overrepræsentation i forhold til alle enlige københavnere med børn.

Litteraturen peger på, at sandsynligheden for fattigdom er markant større for enlige og enlige med børn end for par og par med børn (Bak, 2004). Ud over, at enlige forsørgere i særlig grad er udsat for fattigdom, så er der også en kønsmæssigt skævvridning med en overrepræsentation af kvinder.

**Tabel 19. Køn, enlige med børn fordelt på fattigdom. 2008.**

	<b>Korttids- fattigdom</b>	<b>Mellemlangtids- fattigdom</b>	<b>Langtids- fattigdom og permanent fattigdom</b>	<b>Ikke fattigdom</b>	<b>I alt</b>
<i>Køn</i>			--- pct. ---		
Mænd	18,2	16,5	19,6	19,6	19,4
Kvinder	81,8	83,5	80,4	80,4	80,6
<b>I alt</b>	<b>100,0</b>	<b>100,0</b>	<b>100,0</b>	<b>100,0</b>	<b>100,0</b>
<b>Antal</b>	<b>1.412</b>	<b>729</b>	<b>363</b>	<b>19.071</b>	<b>21.575</b>
Kilde: Egne opgørelser baseret på Danmarks Statistiks registre.					

**Tabel 20. Køn, enlige med børn fordelt på fattigdom. 2010.**

	<b>Korttids- fattigdom</b>	<b>Mellemlangtids- fattigdom</b>	<b>Langtids- fattigdom og permanent fattigdom</b>	<b>Ikke fattigdom</b>	<b>I alt</b>
<i>Køn</i>			--- pct. ---		
Mænd	22,8	22,9	18,8	19,2	19,4
Kvinder	77,2	77,1	81,2	80,8	80,6

<b>I alt</b>	<b>100,0</b>	<b>100,0</b>	<b>100,0</b>	<b>100,0</b>	<b>100,0</b>
<b>Antal</b>	<b>758</b>	<b>523</b>	<b>340</b>	<b>20.194</b>	<b>21.815</b>

Kilde: Egne opgørelser på Danmarks Statistiks registre.

Hvis man sammenligner fordelingen af antal børn blandt enlige forsørgere, der lever i fattigdom, med par der lever i fattigdom, er tendensen lige omvendt for par med børn, der lever i mellemlangtidsfattigdom og langtids- og permanent fattigdom, jf. tabel 22. Her ser man, at flest blandt de to fattigdomskategorier har flere end tre børn, hvor de fleste enlige i samme fattigdomskategorier havde et barn. For borgere i korttidsfattigdom tegner der sig et lidt anderledes billede – her er der flest par, der lever i fattigdom som har tre børn.

**Tabel 21. Andel par med børn fordelt på fattigdom. 2007.**

	<b>Korttids- fattigdom</b>	<b>Mellemlangtids- fattigdom</b>	<b>Langtids- fattigdom og permanent fattigdom</b>	<b>Ikke fattigdom</b>	<b>I alt</b>
<i>Antal børn</i>			--- pct. ---		
1	3,6	1,6	0,8	94,1	100,0
2	2,8	1,5	0,7	95,1	100,0
3	4,2	1,6	1,0	93,2	100,0
Flere end 3	5,4	1,4	1,3	91,2	100,0
<b>Alle københavnere i par med børn</b>	<b>3,4</b>	<b>1,5</b>	<b>0,8</b>	<b>94,3</b>	<b>100,0</b>
<b>Antal familier</b>	<b>1.200</b>	<b>529</b>	<b>282</b>	<b>33.078</b>	<b>35.089</b>

Kilde: Egne opgørelser baseret på Danmarks Statistiks registre.

**Tabel 22. Andel par med børn fordelt på fattige. 2010.**

	<b>Korttids- fattigdom</b>	<b>Mellemlangtids- fattigdom</b>	<b>Langtids- fattigdom og permanent fattigdom</b>	<b>Ikke fattigdom</b>	<b>I alt</b>
<i>Antal børn</i>			--- pct. ---		
1	1,9	1,3	0,5	96,3	100,0
2	1,4	0,9	0,6	97,1	100,0
3	2,0	1,5	0,9	95,7	100,0
Flere end 3	1,8	2,8	1,8	93,6	100,0
<b>Alle københavnere i par med børn</b>	<b>1,7</b>	<b>1,2</b>	<b>0,6</b>	<b>96,5</b>	<b>100,0</b>
<b>Antal familier</b>	<b>1.447</b>	<b>1.055</b>	<b>551</b>	<b>82.958</b>	<b>86.011</b>

Kilde: Egne opgørelser på Danmarks Statistiks registre.

Af tabel 21 og 22 kan man se, at andelen af par med børn der lever i fattigdom, er faldet i perioden 2007 til 2010. Trods denne positive udvikling er der i absolutte tal kommet flere par med børn i perioden, der lever i fattigdom. Faldet i andelen af par der lever i fattigdom med børn, skyldes den store tilvækst af par med børn generelt i København. Der er i perioden kommet 1.042 flere par med børn, der lever i fattigdom. Gruppen af par med børn i mellemlangtidsfattigdom har oplevet den største stigning med i alt 526 familier.

Størstedelen af par med børn der lever i fattigdom, har tre børn eller flere hvilket adskiller sig fra de enlige med børn, hvor størstedelen har et barn.

I 2010 var der 4.900 børn, der levede i familier med fattigdom, jf. tabel 24. Andelen af børn, der lever i familier med korttidsfattigdom, er lidt over dobbelt så stor som andelen af børn, der lever i familier med langtidsfattigdom. Som man kan se, er andelen af børn, der lever i familier med fattigdom, faldet fra 2008 til 2012 (tabel 23 og tabel 24). Faldet er mest markant for børn i familier med korttidsfattigdom, herefter følger børn i familier, der lever i

mellemlangtidsfattigdom. Andelen af børn, der lever familier med langtids- og permanent fattigdom, er alene faldet med 0,1 pct. point i perioden, og til forskel fra de to andre fattigdomskategorier er antallet af børn steget med et barn. Der er altså lige så mange børn, der lever i familier med langtids- og permanent fattigdom i 2010, som i 2008.

Fordelingen af børn i familier med fattigdom fordelt på korttidsfattigdom, mellemlangtidsfattigdom og langtids- og permanent fattigdom følger tendensen for den generelle udvikling af borger, der lever i fattigdom i perioden, hvor korttidsfattigdom er den fattigdomskategori, der er blevet reduceret mest efterfulgt af mellemlangtidsfattigdom og hvor gruppen langtids- og permanent fattigdom stort set ikke er blevet reduceret på trods af et generelt faldt af andelen af borger i fattigdom i Københavns Kommune fra 2008 til 2010.

**Tabel 23. Antal børn fordelt på fattige. 2008.**

	<b>Korttids- fattigdom</b>	<b>Mellemlangtids- fattigdom</b>	<b>Langtids- fattigdom og permanent fattigdom</b>	<b>Ikke fattigdom</b>	<b>I alt</b>
<i>Antal børn</i>	4.644	2.251	993	88.002	95.890
<b>Andel af alle børn</b>	<b>4,8</b>	<b>2,3</b>	<b>1,1</b>	<b>91,8</b>	<b>100,0</b>

Kilde: Egne opgørelser baseret på Danmarks Statistiks registre.

**Tabel 24. Antal børn fordelt på fattige. 2010.**

	<b>Korttids- fattigdom</b>	<b>Mellemlangtids- fattigdom</b>	<b>Langtids- fattigdom og permanent fattigdom</b>	<b>Ikke fattigdom</b>	<b>I alt</b>
<i>Antal børn</i>	2.254	1.652	994	95.473	100.373
<b>Andel af alle børn</b>	<b>2,2</b>	<b>1,7</b>	<b>1,0</b>	<b>95,1</b>	<b>100,0</b>

Kilde: Egne opgørelser på Danmarks Statistiks registre.

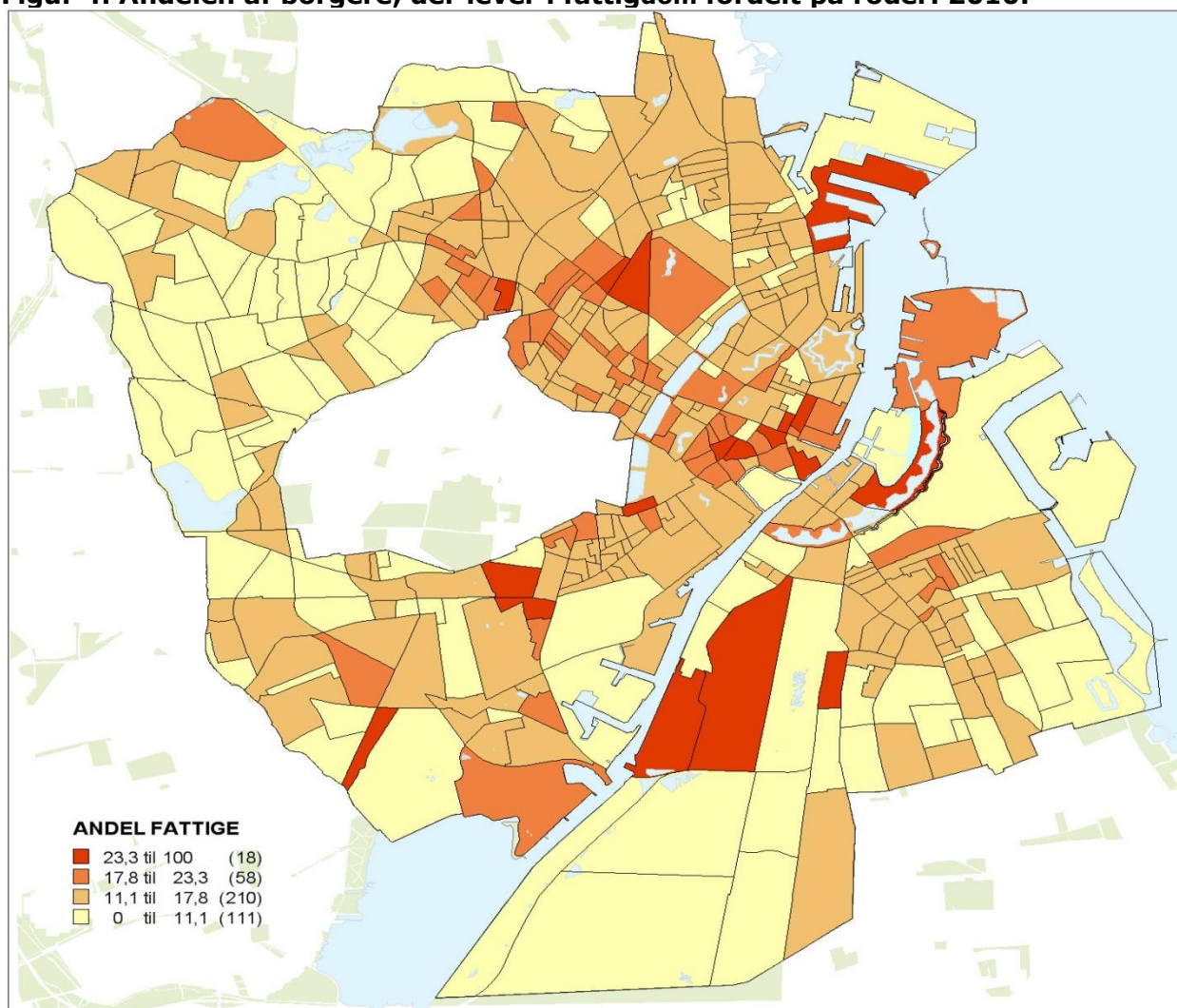


## 2.4 HVOR BOR BORGER, DER LEVER I FATTIGDOM?

Den geografiske fordeling af borgere, der lever i fattigdom i Københavns Kommune ses på figur 4<sup>4</sup>. Som det fremgår af figuren fordeler de sig nogenlunde jævnt over byen, dog skiller bydelen Vanløse sig ud ved at have en lav andel borgere, lever i fattigdom tillige med den sydlige del af bydelen Brønshøj-Husum samt det nordlige af bydelen Bispebjerg. De bydele, hvor der bor borger i fattigdom er jævnt fordelt over hele bydelen er Østerbro, Nørrebro, Indre By og Kongens Enghave.

De byområder, hvor der bor flest borger i fattigdom er på Indre Vesterbro omkring Maria Kirkeplads og Halmtorvet, i Nordvest omkring Stærevej, på Amager omkring Røde Mellemvej og Grønjordsskollegiet, og i Indre By i kvarteret bag ved Det Kongelige Teater omkring Holbergsgade og Peder Skrams Gade, og kvarteret omkring Hovedbiblioteket i Krystalgade.

**Figur 4. Andelen af borgere, der lever i fattigdom fordelt på roder. 2010.**



<sup>4</sup> Kortet over Københavns Kommune er opdelt i ca. 400 roder. De roder, hvor der bor færre end 50 borgere, er udeladt. Det er vigtigt at være opmærksom på, at der er roder, som både indeholder bebyggelse og eksempelvis parker eller industri. Det betyder, at resultatet for nogle roder, kan dække over et for stort område, eksempelvis Tippen ved Kalvebod.

I nogle af de roder, hvor der er en koncentration af almennyttigt boligbyggeri, er der også en relativ høj koncentration af borger, der lever i fattigdom. Årsagen hertil er, at personer i lejeboliger generelt har en lavere indkomst, end personer i de øvrige boligformer. Der er også en tendens til, at beboere i de almene boliger, som er i den arbejdsdygtige alder, står udenfor arbejdsmarkedet (Cohen & Kortzau, 2004).

### **3. Fokuspunkter**

Københavns Kommune har udvalgt tre fokuspunkter i denne rapport, som vil blive beskrevet nærmere. De tre fokuspunkter er langtids- og permanent fattigdom, kontanthjælpsmodtagere og indvandrere/efterkommere.

#### **3.1 LANGTIDS- OG PERMANENT FATTIGDOM**

I det følgende afsnit vil der blive foretaget en sammenfatning af de karakteristika, der er kendetegnende for langtids- og permanent fattigdom i 2010. Det er resultaterne fra de foregående tabeller<sup>5</sup>, men her præsenteres de særskilt for dem, der lever i langtids- og permanent fattigdom. Det er disse karakteristika, der vil blive fulgt i de kommende år, og herved kan udviklingen i gruppens omfang og sammensætning følges.

Der er endvidere blevet udarbejdet en analyse af gruppen af borgere, som lever i langtids- og permanent fattigdom i 2008 sammenholdt med deres socioøkonomiske status i 2010.

##### **3.1.1. Karakteristika for langtidsfattige og permanent fattigdom i 2008**

Borgere, der lever i langtids- og permanent fattigdom i Københavns Kommune udgør 3,6 pct. af alle københavnere, hvilket svarer til, at 14.476 personer har levet i fattigdom i 4 år eller mere.

Overordnet følger gruppen af borger i langtids- og permanent fattigdom nogenlunde den generelle aldersfordeling for alle københavnere. Der er dog en underrepræsentation af helt unge i alderen 18-24 år blandt langtids- og permanent fattigdom., jf. tabel 7. Årsagen til at de helt unge i ringe grad er repræsenteret skyldes netop deres unge alder. Hvis man lever i langtids- og permanent fattigdom og er i alderskategorien 18-24 år, skulle man nærmest have levet i fattigdom fra den dag man fyldte 18 år.

Samtidig er gruppen af borgere i langtids- og permanent fattigdom i alderen 50-59 overrepræsenteret i forhold til alle københavnere. Der er også en svag overrepræsentation af ældre over 70 år blandt dem, der lever i langtids- og permanent fattigdom i forhold til alle københavnere.

Trods et markant fald i borgere, der lever langtids- og permanent fattigdom, der alene har gennemført grundskolen, er der forsat en overrepræsentation af borgere blandt langtids- og permanent fattigdom med grundskolen som højest gennemførte uddannelse, jf. tabel 11. Dette er også en overrepræsentation i forhold til alle københavnere. I de øvrige uddannelseskategorier er borgere i langtids- og permanent fattigdom underrepræsenteret i forhold til alle københavnere. Uddannelsesniveaet blandt personer, der lever i langtids- og permanent fattigdom, er altså generelt lavere, end for den gennemsnitlige københavnere. Der er en stor gruppe på 41,8 pct., hvor uddannelsesniveaet er uoplyst. Såfremt de uoplystes uddannelsesniveau var oplyst, kunne det ændre en del på den uddannelsesmæssige fordeling.

Borgere, der lever i langtids- og permanent fattigdoms socioøkonomiske status adskiller sig fra de resterende fattigdomskategorier og fra alle københavnere generelt ved at være

---

<sup>5</sup> Bortset fra tabellen om Oprindelse. Den bliver præsenteret i et efterfølgende afsnit.

domineret af kontanthjælpsmodtagere (29,2 pct.), jf. tabel 13. Af borgere i langtids- og permanent fattigdom er 18,5 pct. tilknyttet arbejdsmarkedet. Til sammenligning er 65,3 pct. af alle københavnere tilknyttet arbejdsmarkedet. Omvendt er 43,7 pct. af borgere i langtids- og permanent fattigdom på overførelsesindkomst, hvor det for alle københavnere alene er 27,8 pct., der er på en overførelsesindkomst, hvoraf folkepensionister udgør halvdelen af denne gruppe.

Næsten halvdelen af borgere, der lever i langtids- og permanent fattigdom er indvandrere og efterkommere (tabel 29). Indvandrere og efterkommere udgør 47,3 pct. af langtidsfattige og permanent fattigdoms gruppen.

Der er 994 børn, som lever i en familie med langtids- og permanent fattigdom i 2010 (tabel 24). Der er flere enlige forsørgere end par med børn, der lever i langtids- og permanent fattigdom.

### 3.1.2. Udviklingen i 2010 for dem som levede i langtidsfattigdom og permanent fattigdom i 2008

I 2008 var der 14.802 borgere i langtids- og permanent fattigdom i Københavns Kommune. Ud af disse er 558 døde i den mellemliggende periode, og 1.494 er flyttet ud af Københavns Kommune.

Tabel 25 viser de resterende 12.750 borgeres socioøkonomiske status og fattigdomsstatus i 2008

I 2010 tilhører 64,1 pct. af de personer, der lever i langtids- og permanent fattigdom i 2008 fortsat gruppen, der lever i langtidsfattige og permanent fattigdom. 32,4 pct. der levede i langtids- og permanent fattigdom i 2008 var i 2010 kommet ud af fattigdommen. Den socioøkonomiske status viser, at det primært er kontanthjælpsmodtagerne og folkepensionisterne, som stadig er i langtidsfattigdom, idet de udgør hhv. 36,6 pct. og 12,8 pct. af gruppen.

Af de 32,4 pct., der er kommet ud af fattigdommen, er 25 pct. blevet lønmodtagere. Folkepensionister udgør lidt over 1/5 af gruppen, og kontanthjælpsmodtagere udgør lidt under 1/5 af gruppen. Der er også en del af de borgere i langtids- og permanent fattigdom i 2008, som i 2010 er på førtidspension og ude af fattigdom. Der er endvidere omkring 6 pct., der har påbegyndt en uddannelse, og herved ikke længere er omfattet af opgørelserne over borgere, der lever i fattigdom.

**Tabel 25. Socioøkonomisk status i 2010, for dem som var i langtidsfattigdom i 2008.**

	Korttids- fattigdom	Mellemlangtids- fattigdom	Langtids- fattigdom og permanent fattigdom	Ikke fattigdom	Antal
			--- pct. ---		
Lønmodt. – grundlæggende færdigheder	6,4	0,0	2,0	10,0	590
Lønmodt. – mellem færdigheder	3,5	0,0	0,4	4,8	236
Topledere/ Lønmodt.– høje færdigheder	5,1	0,0	1,3	8,7	474
Andre lønmodt./ uoplyste færdigheder	7,7	0,0	3,3	9,5	677
Selvstændige	10,6	0,0	6,1	6,1	786
Udannelsessøgende				5,8	240
Efterlønsmodt. mv.	0,7	0,0	0,2	0,7	43
Folkepensionister	15,4	0,0	12,8	21,6	1964
Førtidspensionister	2,6	0,0	1,3	8,4	452
Kontanthjælpsmodt.	20,0	0,0	36,6	18,2	3795

Sygedagpenge, orlov mv.	2,9	0,0	0,5	1,8	125
Arbejdsløse min. ½ år	5,9	0,0	2,1	3,3	323
Andre	19,4	0,0	33,5	5,6	3045
<b>I alt</b>	<b>100,0</b>	<b>0,0</b>	<b>100,1</b>	<b>100,1</b>	
<b>Procentdel for de enkelte fattigdomsgrupper</b>	<b>3,6</b>	<b>0,0</b>	<b>64,1</b>	<b>32,4</b>	<b>100 %</b>
<b>Antal</b>	<b>455</b>	<b>0</b>	<b>8.166</b>	<b>4129</b>	<b>12.750</b>

Kilde: Egne opgørelser baseret på Danmarks Statistiks registre.

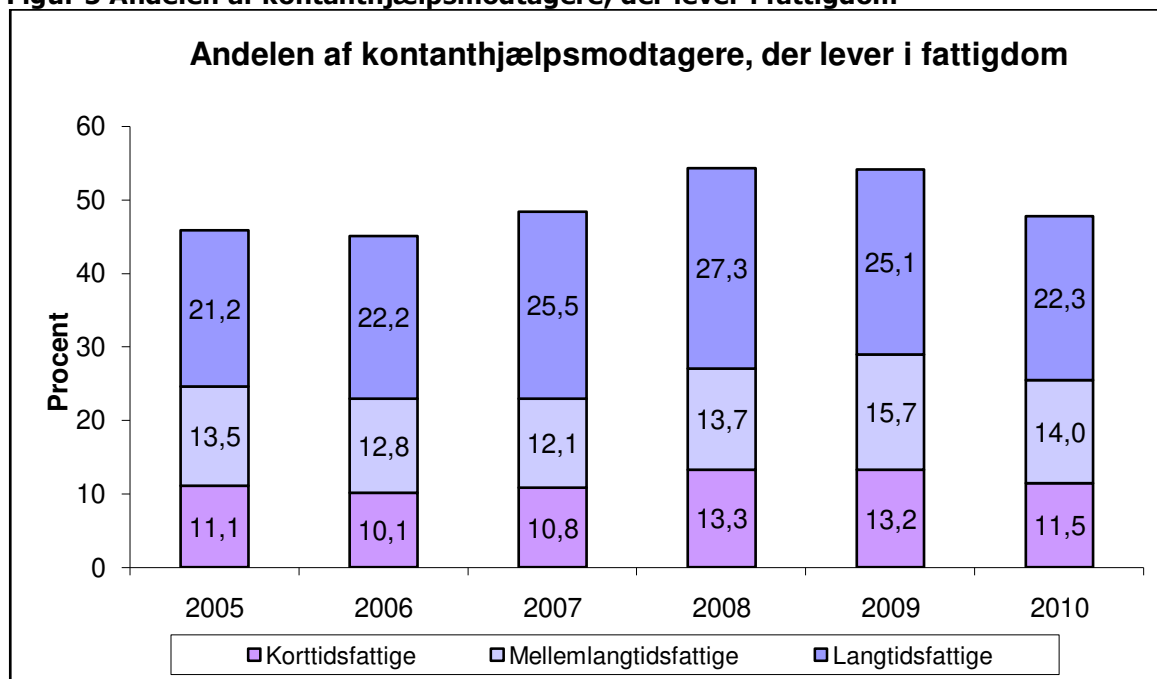
### 3.2 KONTANTHJÆLPSMODTAGERNE

Kontanthjælpsmodtagere udgør den største andel af de borgere, der lever i langtids- og permanent fattigdom, og derfor er det interessant at se nærmere på denne gruppe nærmere.

I figur 5 fremgår det, at 47,8 af alle kontanthjælpsmodtagere i Københavns Kommune i 2010 var i fattigdom. Af figuren kan man også se, at borgere i langtids- og permanent fattigdom udgør lidt over 1/5 af alle kontanthjælpsmodtagere. Som nævnt tidligere er det bekymrende, at 1/5 har levet på kontanthjælp i 4 år eller mere, og ikke har udsigt til en højere indtægt, da kontanthjælp er tænkt som en midlertidig ydelse.

Andelen af kontanthjælpsmodtagere, der lever i fattigdom er faldet fra 2008 til 2010, men antallet af personer i fattigdom i samme periode er steget fra 8.776 personer i 2008 til 9.062 personer i 2010. Forklaringen på dette er, at der er flere københavnere, som er på kontanthjælp i 2010 end i 2008, men som altså ikke falder under fattigdomsgrænsen.

**Figur 5 Andelen af kontanthjælpsmodtagere, der lever i fattigdom**



Kilde: Egne opgørelser baseret på Danmarks Statistiks registre

### 3.2.1 Enlige kontanthjælpsmodtagere, der lever i fattigdom

Idet opgørelserne over fattigdom baserer sig på den samlede familieindkomst, er de enlige kontanthjælpsmodtager i det følgende skilt ud, så man ser isoleret på kontanthjælpsydelsen<sup>6</sup>.

Andelen af enlige kontanthjælpsmodtagere, der ligger i fattigdom ligger på godt 62 pct., svarende til 8.655 personer, jf. tabel 26. Fra 2008 til 2010 er andelen af enlige kontanthjælpsmodtagere faldet men antallet er steget, hvilket er den samme udviklingstendens som for alle kontanthjælpsmodtagere, som gennemgås ovenfor, jf. figur 5.

**Tabel 26. Udviklingen i andelen af enlige kontanthjælps-modtagere, der lever i fattigdom**

	2007	2008	2009	2010
Pct.	66,4	70,8	69,7	61,9
Antal	7.338	8.236	9.257	8.655

Kilde: Egne opgørelser baseret på Danmarks Statistiks registre.

Hvis man sammenholder tabel 26 med figur 5, tegner der sig et billede af, at enlige udgør langt hovedparten af kontanthjælpsmodtagere i fattigdom. Der er endvidere en overrepræsentation af mænd blandt enlige kontanthjælpsmodtagere, der lever i fattigdom. Overrepræsentationen er både inden for de enkelte fattigdomskategorier og i forhold til alle enlige kontanthjælpsmodtagere i København, jf. tabel 27. Der er altså en kønsmæssig skævvridning blandt enlige kontanthjælpsmodtagere, der lever i fattigdom hvor mænd blandt mellemlangtidsfattigdom og langtids- og permanent fattigdom udgør omkring 2/3.

**Tabel 27. Køn, enlige kontanthjælpsmodtager fordelt på fattigdom. 2010.**

Køn	Korttids-fattigdom	Mellemlangtids-fattigdom	Langtids-fattigdom og permanent fattigdom	Ikke fattigdom	I alt
	--- pct. ---				
Mand	59,9	63,6	69,5	37,3	54,8
Kvinde	40,1	36,4	30,5	62,7	45,2
<b>I alt</b>	<b>100,0</b>	<b>100,0</b>	<b>100,0</b>	<b>100,0</b>	<b>100,0</b>

Kilde: Egne opgørelser baseret på Danmarks Statistiks registre.

### 3.2.2 Enlige kontanthjælpsmodtagere under 25 år, der lever i fattigdom.

I kontanthjælpslovgivningen er der særligt begrænsede ydelser for personer under 25 år. Der er på den baggrund blevet trukket en opgørelse, der alene medtager de kontanthjælpsmodtagere, der er under 25 år. Opgørelsen er alene trukket for de kontanthjælpsmodtagere, der er under 25 år, og som også samtidig er enlige for at kunne se isoleret på kontanthjælpsydelsen.

Af alle enlige kontanthjælpsmodtagere under 25 år i København Kommune lever over ¾ i fattigdom, svarende til 1.099 personer, jf. tabel 28. Både andelen og antallet af enlige fattige kontanthjælpsmodtagere under 25 år, der lever i fattigdom er steget jævnt siden 2007.

**Tabel 28. Udviklingen i andelen af enlige kontanthjælpsmodtagere under 25 år, der lever i fattigdom**

	2007	2008	2009	2010
--	------	------	------	------

<sup>6</sup> Hvis man lever sammen med en anden, der f.eks. er i arbejde, vil dennes økonomiske situation være med til at påvirke den samlede økonomiske situation for husstanden.

Pct.	70,5	72,8	74,0	77,8
Antal	567	657	887	1.099

Kilde: Egne opgørelser baseret på Danmarks Statistiks registre.

### 3.3 INDVANDRERE OG EFTERKOMMERE<sup>7</sup>

Indvandrere og efterkommere er overrepræsenterede i alle tre fattigdomsgrupper i forhold til, hvor stor en andel indvandrere og efterkommere udgør af alle københavnere, jf. tabel 30. Andelen af indvandrere og efterkommere, der lever i fattigdom er steget i perioden 2008 til 2010, jf. tabel 29 og 30. Det er gruppen mellemlangtidsfattigdom, der har oplevet den største stigning på 9,7 pct. point.

**Tabel 29. Oprindelse. 2008**

	Korttidsfattigdom	Mellemlangtidsfattigdom	Langtidsfattigdom og permanent fattigdom	Alle københavnere
				--- pct. ---
Danskere	71,5	67,5	59,8	80,7
Indvandrere/ Efterkommere	28,5	32,5	40,2	19,3
<b>I alt</b>	<b>100</b>	<b>100</b>	<b>100</b>	<b>100</b>
<b>Antal</b>	<b>35.831</b>	<b>20.206</b>	<b>14.830</b>	<b>400.860</b>

**Tabel 30. Oprindelse. 2010.**

	Korttidsfattigdom	Mellemlangtidsfattigdom	Langtidsfattigdom og permanent fattigdom	Alle københavnere
				--- pct. ---
Danskere	64,4	57,8	52,7	79,0
Indvandrere/ Efterkommere	35,6	42,2	47,3	21,0
<b>I alt</b>	<b>100</b>	<b>100</b>	<b>100</b>	<b>100</b>
<b>Antal</b>	<b>26.370</b>	<b>18.238</b>	<b>14.476</b>	<b>407.292</b>

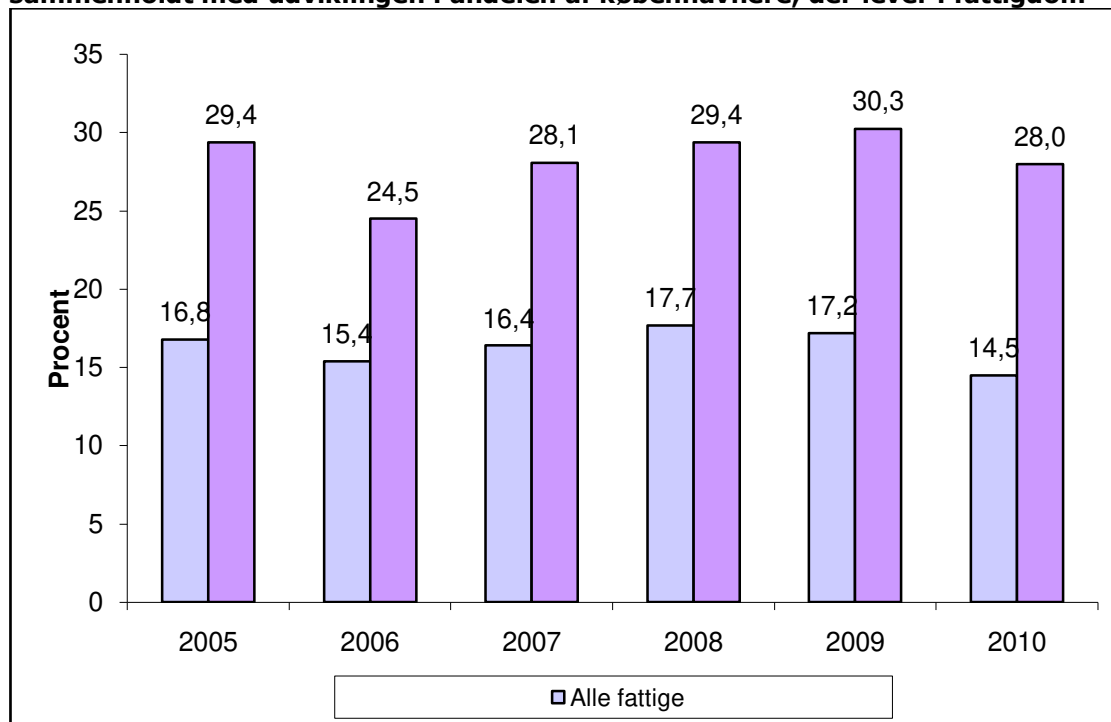
Kilde: Egne opgørelser baseret på Danmarks Statistiks registre.

Note: Summer ikke til 100 pga. afrundinger

Indvandrere og efterkommere er i betydelig højere grad udsat for fattigdom sammenlignet med alle københavnere. Figur 6 illustrerer andelen af fattigdom blandt indvandrere og efterkommere og andelen af fattigdom blandt alle københavnere i perioden 2005 til 2010.

<sup>7</sup> Betegnelsen fra Danmark Statistik benyttes.

**Figur 6. Udviklingen i andelen af indvandrere og efterkommere der lever i fattigdom, sammenholdt med udviklingen i andelen af københavnere, der lever i fattigdom**



Note 1 Kilde: Egne opgørelser baseret på Danmarks Statistiks registre.

Som man kan se af figur 6, udgør andelen af indvandrere og efterkommere i fattigdom en større andel af alle indvandrere og efterkommere, end andelen af borgere i fattigdom blandt alle københavnere. Siden 2006 er forskellen mellem andelen af alle i fattigdom og andelen af indvandrere og efterkommere, der lever i fattigdom steget med 4,4 pct. point.

Nedenfor ses den socioøkonomiske status blandt de indvandrere og efterkommere, der lever i fattigdom og dem som ikke gør (tabel 31). Hvis der ses bort fra kategorien andre, er det kategorien lønmodtager, hvor færdighedsniveauet ikke er oplyst, som udgør den største andel blandt korttidsfattigdom. For borgere i mellemlangtidsfattigdom og dem i langtids- og permanent fattigdom er det kategorien kontanthjælpsmodtagere, der udgør den største andel.

**Tabel 31. Socioøkonomisk status for indvandrere og efterkommere. 2010.**

	Korttidsfattigdom	Mellemlangtids-fattigdom	Langtidsfattigdom og permanent fattigdom	Ikke fattigdom
	--- pct. ---			
Arbejdsløse min. ½ år	2,7	2,7	1,7	4,5
Efterlønsmodtagere mv.	0,1	0,1	0,2	1,3
Folkepensionister	2,3	2,1	12,0	7,2
Førtidspensionister	0,5	0,4	1,3	6,5
Kontanthjælpsmodtagere	7,3	11,0	18,5	8,0
Sygedagpenge, orlov mv.	2,9	1,6	0,6	3,3
Lønmodt.- grundlæggende færdigheder	8,1	4,7	2,1	18,2
Lønmodt. - mellem færdigheder	2,0	1,0	0,4	7,6
Topledere og lønmodt. - høje færdigheder	2,5	1,0	1,4	12,0
Lønmodt. - andre/uoplyst	12,9	6,8	2,9	20,3
Selvstændige	4,6	5,4	4,5	4,1
Andre	54,1	63,2	54,5	7,1
<b>I alt</b>	<b>100,0</b>	<b>100,0</b>	<b>100,1</b>	<b>100,1</b>

<b>Antal</b>	<b>9.387</b>	<b>7.703</b>	<b>6.845</b>	<b>61.573</b>
--------------	--------------	--------------	--------------	---------------

Hvis tabel 31 sammenlignes med tabel 13 over borgere i fattigdoms socioøkonomiske status, ses det, at fordelingen af de indvandrere og efterkommere, der lever i fattigdom fordelt på de tre fattigdomskategorier i høj grad ligner den socioøkonomiske fordeling for alle københavnere, der lever i fattigdom. Der hvor indvandrere og efterkommere i fattigdom adskiller sig mest fra den socioøkonomiske fordeling blandt alle københavnere i fattigdom, er blandt mellemlangtidsfattigdom, hvor andelen af lønmodtagere med grundlæggende færdigheder alene udgør 4,7 pct. og, hvor procentdelen er på 12,8 for alle københavnere, der lever i fattigdom og her er den næststørste socialøkonomiske kategori efter kontanthjælpsmodtagere.

Blandt indvandrere og efterkommere der lever i mellemlangtidsfattigdom, er den næstestørste socialøkonomiske kategori lønmodtagere, hvor færdighedsniveauet er uoplyst. Det er alt andet lige positivt, at den næststørste socialøkonomiske kategori blandt indvandrere og efterkommere, der lever i fattigdom også er en kategori, hvor personerne er tilknyttet arbejdsmarkedet.

Kategorien andre udgør i oversigten over indvandrere og efterkommere i fattigdoms socioøkonomisk status over halvdelen af personerne i de enkelte fattigdomskategorier. Det giver en usikkerhed i forhold til de overordnede konklusioner vedrørende gruppens socioøkonomiske status.



#### 4. Litteraturliste

Arbejderbevægelsens Erhvervsråd (2012) ”*Fattigdommen vokser især på sjælland*”

Bak, C.K. (2004) ”*Demokratisering af fattigdom?*” Dansk sociologi Nr. 4/15. årg. 2004

Cohen, J & Kortzau, M. (2004) ”Segregation på boligmarkedet – med udgangspunkt i den almene sektor”

Larsen, J.E. (2004) ”*Fattigdom og social eksklusion. Tendenser i Danmark over et kvart århundrede*” SFI 04:27