

Resultatstatus inkl. arbejdsmarkedsstatus




Beskæftigelses- og Integrationsudvalget
Forelægges BIU på mødet den 17. september 2012

Vejledning til Resultatstatus

Mini-læsevejledning til Resultatstatus:

Denne statusrapport viser udviklingen i en række nøgletal på beskæftigelsesområdet.






Hvert nøgletal er ledsaget af en farveboks, der indikerer, med hvilken sikkerhed der kan forventes overholdelse af budgetforudsætninger, politiske vedtagne mål mv. ud fra de akkumulerede resultater for året (år til dato).

-  Resultatet afviger ikke negativt fra målet, dvs. 0 pct. afvigelse
-  Resultatet afviger ikke mere end maks. 5 pct. negativt fra målet hvad angår indsatsmål og ikke mere end 10 pct. hvad angår resultatmål, dvs. hhv. 0-5 pct. afvigelse og 0-10 pct. afvigelse
-  Resultat afviger mere end hhv. 5 pct. negativt fra målet hvad angår indsatsmål og mere end 10 pct. negativt fra målet hvad angår resultatmål

Specielt for økonomifigurerne 1-3

For økonomifigurerne, gælder at en negativ afvigelse både kan dække over et mindre- og et merforbrug i forhold til det vedtagne budget.

Farvermarkeringsreglerne for økonomifigurerne bestemmes efter følgende regler:

-  Forbrugsprocent på under 90 af budgettet (år til dato)
-  Forbrugsprocent på 90-95 af budgettet (år til dato)
-  Forbrugsprocent på 95-100 af budgettet (år til dato)
-  Forbrugsprocent på 100-105 af budgettet (år til dato)
-  Forbrugsprocent på over 105 af budgettet (år til dato)

Pilene i den økonomiske status viser, hvor stor en andel af budgettet, der er brugt i statusmåneden. Det mørke område illustrerer forbruget, og det lyse område det endnu ikke forbrugte budget. Hele pilen er 100 pct. af budgettet. Det samlede budget står angivet udfor pilen.

Kilder

Opgørelserne i Resultatstatus bygger på data fra kommunens egne sagsbehandlings- og økonomisystemer og er primært hentet i forvaltningens Ledelses Informations System (BIFLIS). Herudover er enkelte opgørelser foretaget ved hjælp af Arbejdsmarkedsstyrelsens elektroniske statistikværktøj på www.jobindsats.dk. Endelig er der i en række tilfælde tale om egne særkørsler. Præcis kilde er angivet under de enkelte figurer i statusrapporten.

Data i denne version er opdateret den 28. august 2012

Resultatstatus inkl. arbejdsmarkedsstatus

Beskæftigelses- og Integrationsudvalget
Forelægges BIU på mødet den 17. september 2012

Indholdsfortegnelse

	Side
Økonomi	
Figur 1: Driftsrammen	3
Figur 2: Efterspørgselsstyret indsats	3
Figur 3: Forsørgelsesyndelser	4
Figur 4: Besparelspotentiale	4
Kontanthjælp & dagpenge	
Figur 5: Effekt af aktivering, fordelt på aktiveringsredskaber	5
Figur 6: Effekt af aktivering, fordelt på ydelsesmodtagere	5
Figur 7: Antal jobklare ledige	6
Figur 8: Antal ikke-jobklare kontanthjælpsmodtagere	6
Figur 9: Antal kontanthjælps- og dagpengemodtagere med over 12 måneder på ydelsen	7
Figur 10: Virksomhedsforløb og ordinære uddannelsesforløb	7
Figur 11: Rettidig aktivering	8
Figur 12: Rettidige jobsamtaler	8
Sygedagpenge	
Figur 13: Antal sygedagpengemodtagere	9
Figur 14: Rettidige sygeopfølgningssamtaler	9
Varige forsørgelsesyndelser	
Figur 15: Antal fleksjob og ledighedsydelsesmodtagere	10
Figur 16: Varighed i afklaringsager	10
Personale	
Figur 17: Sygefravær	11
Arbejdsmarkedet	
Figur 18: Bruttoledighed	12
Figur 19: Overledighed	12
Figur 20: Ungeledighed	13
Figur 21: Beskæftigelse	13
Figur 22: Konjunkturindikatorer	14

Resultatstatus inkl. arbejdsmarkedsstatus

Beskæftigelses- og Integrationsudvalget
Forelægges BIU på mødet den 17. september 2012

Økonomi

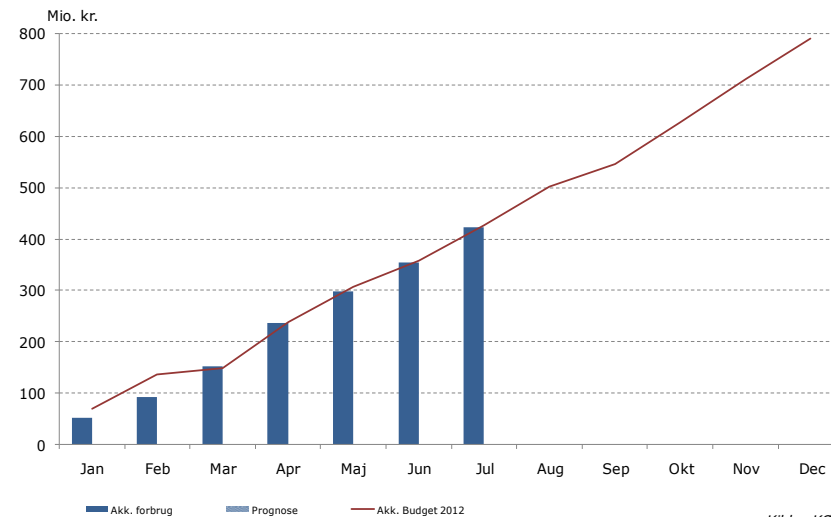
Figur 1: Driftsrammen

Budget  791,7 mio. kr.

Forbrugs pct. 2012: 53,4 pct.
Forbrugs pct. 2011: 53,8 pct.

Forbruget på driftsrammen til og med juli følger budgettet.

Selvom forbruget frem til juli følger budgettet, forventer forvaltningen i 2012 et mindreforbrug på ca. 20 mio. kr. som følge af lavere anvendelse af de kommunale løntilskudspladser til dagpengemodtagere end de 1.400 helårspladser der er forudsat i budgettet.



Kilde: KØR



Figur 2: Efterspørgselsstyret indsats

Budget  682,2 mio. kr.

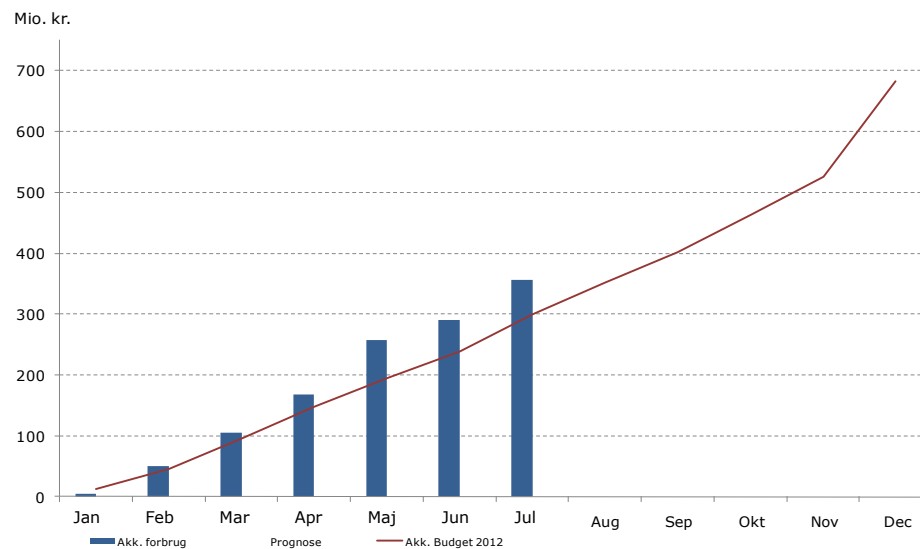
Forbrugs pct. 2012: 52,2 pct.
Forbrugs pct. 2011: 36,3 pct.

Forbruget på indsatsrammen til og med juli er ca. 55 mio. kr. højere end forventet i budgettet. Det skyldes blandt andet, at der i 2012 er betalt for uforudset mange aktiviteter, der blev afviklet i 2011.

Forvaltningen forventer i 2012 et merforbrug på ca. 42 mio. kr. Merforbruget skyldes hovedsageligt ny lovgivning, der bl.a. betyder merudgifter til 6 ugers selvvalgt uddannelse og lavere grundtilskud på integrationsområdet.

Merforbruget forventes finansieret delvist ved en reserve på 25 mio. kr., der blev afsat i forbindelse med overførselssagen.

Der pågår aktuelt i regi af Økonomiudvalget en afklaring af, om de resterende ca. 18 mio. kr. skal finansieres ved en tillægsbevilling eller ved modgående besparelser i beskæftigelsesindsatsen.



Kilde: KØR

Resultatstatus inkl. arbejdsmarkedsstatus

Beskæftigelses- og Integrationsudvalget
Forelægges BIU på mødet den 17. september 2012

Økonomi

Figur 3: Forsørgelsesydelse

Budget 5.252,5 mio. kr.

Forbrugs pct. 2012: 54,7 pct.

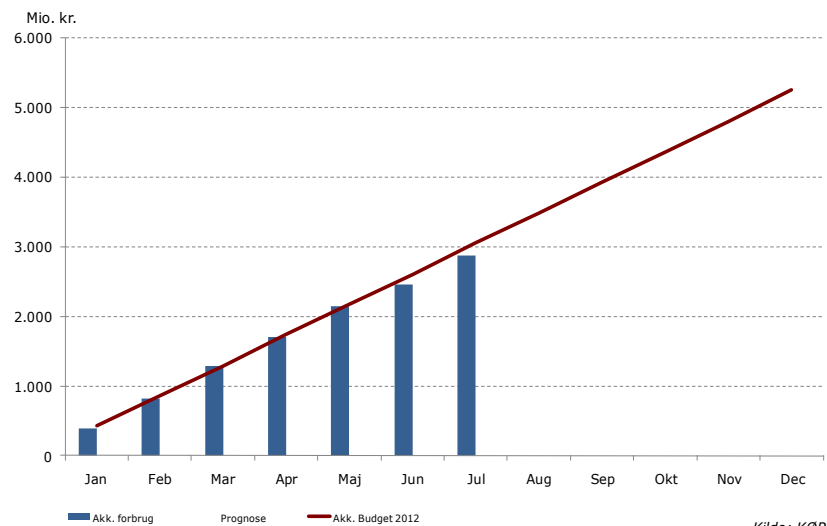
Forbrugs pct. 2011: 57,8 pct.

Forbruget på overførselsrammen til og med juli er ca. 6 pct. mio. kr. lavere end forventet i budgettet. Det skyldes primært, at der udestår bogføring af udgifter vedrørende medfinansiering af a-dagpenge til forsikrede ledige.

Selvom forbruget p.t. er lavere end budgettet, forventer forvaltningen i 2012 et samlet merforbrug på ca. 103 mio. kr. i forhold til budgettet på 5.252,5 mio. kr. De forventede merudgifter skyldes højere ledighed end forudsat i budgettet og merudgifter som følge af ny lovgivning.

Merforbruget forventes finansieret delvist ved en reserve på 70 mio. kr., der blev afsat i forbindelse med overførselssagen.

Den resterende del på 33 mio. kr. forventes finansieret via en tillægsbevillingssag, der forventes forelagt BIU i november.



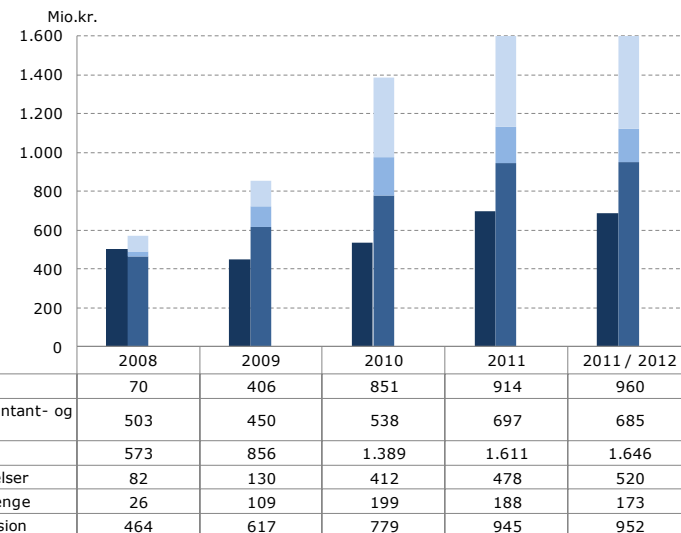
Kilde: KØR

Figur 4: Forsørgelsesudgifter i forhold til sammenlignelige kommuner

Forsørgelsesudgifterne i forhold til sammenlignelige kommuner er opgjort af Arbejdsmarkedsstyrelsen (AMS), og viser den potentielle mindre- eller merudgift, der kan realiseres, hvis andelen af fuldtidspersoner på en ydelsestype svarer til det gennemsnitlige niveau i en klynge af sammenlignelige kommuner, udvalgt af AMS.

Den andel af befolkningen, der modtager kommunale forsørgelsesydelse, var i perioden 2. kvartal 2011 til 1. kvartal 2012 lavere i Københavns Kommune end i de sammenlignelige kommuner. Hvis andelen i København var den samme som i de sammenlignelige kommuner, ville dette indebære årlige merudgifter for Københavns Kommune på 960 mio. kr. Det svarer til ekstra ca. 12.000 fuldtidspersoner på offentlige forsørgelsesydelse.

Siden 2007 er de samlede forsørgelsesudgifter i Københavns Kommune i forhold til sammenlignelige kommuner reduceret markant. Det er i samme periode, hvor Jobcenter København har været i drift.



Kilde: Jobindsats.dk

Resultatstatus inkl. arbejdsmarkedsstatus

Beskæftigelses- og Integrationsudvalget
Forelægges BIU på mødet den 17. september 2012

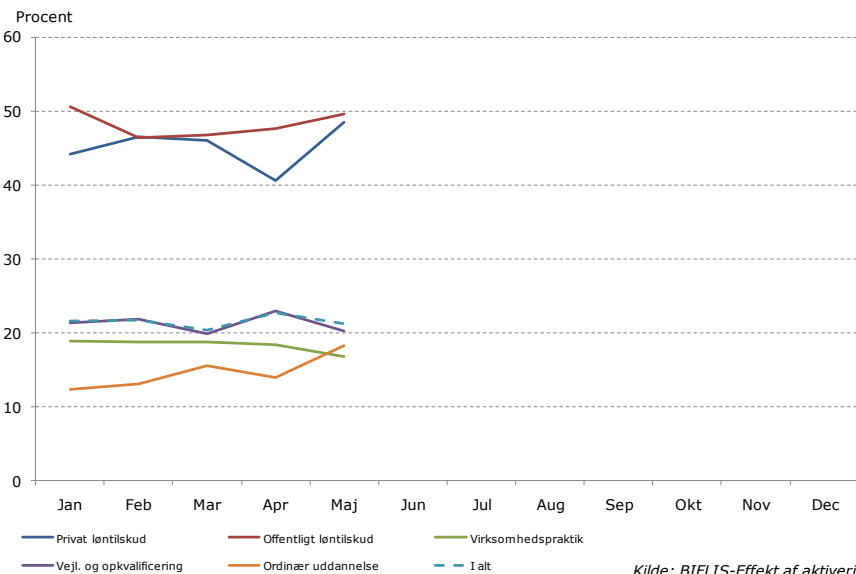
Kontanthjælp & dagpenge

Figur 5: Effekt af aktivering, fordelt på aktiveringsredskaber

Effekten opgøres som andelen af borgere, der efter afsluttet aktiveringstilbud er udenfor offentlig forsørgelse 3 måneder senere. Opgørelsen bygger på data fra BIFLIS, der adskiller sig fra opgørelser i Jobindsats.dk, idet BIFLIS generelt ligger højere, dog er hovedtendenserne ens.

Tilbud om *vejledning og opkvalificering* kan bestå af korte vejlednings- og afklaringsforløb samt særligt tilrettelagte projekter. Tilbud om *ordinære uddannelsesforløb* kan bestå af AMU-kurser, SOSU-kurser, korte- og mellemlange uddannelser m.fl. Tilbud om *virksomhedspraktik* er typisk af 4 ugers varighed og tilbydes ofte personer med mangelfulde faglige, sociale eller sproglige kompetencer eller personer, som har behov for afklaring af deres beskæftigelsesmål. Tilbud om ansættelse med *løntilskud* hos offentlige eller private arbejdsgivere kan gives i op til et år og vil ofte være tilbud til ledige, der er forholdsvis tæt på job, eventuelt i forlængelse af andre tilbud.

Undersøgelser har vist, at privat løntilskud har en markant større effekt end offentligt løntilskud. Når dette generelt ikke har været tilfældet i Københavns Kommune i den angivne periode, skyldes det formentlig, at lavkonjunktoren har reduceret omfanget af nyrekrutteringer mere i den private end i den offentlige sektor. Det skal bemærkes, at der er relative få observationer bag de nævnte redskaber, som kan medføre store svingninger på effekterne fra måned til måned.

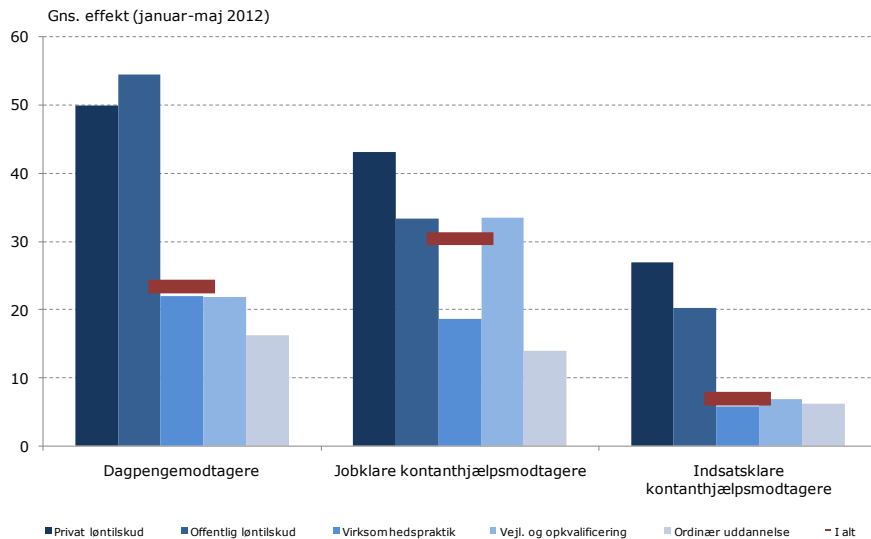


Figur 6: Effekt af aktivering, fordelt på ydelsesmodtagere

Effekten opgøres som andelen af borgere, der efter afsluttet aktiveringstilbud er udenfor offentlig forsørgelse 3 måneder senere.

Forskellen i effektniveauet for hhv. jobklare dagpenge- og kontanthjælpsmodtagere kan fortrinsvis tilskrives det forhold, at dagpengemodtagere generelt har lettere ved at opnå job end jobklare kontanthjælpsmodtagere, hvilket blandt andet skal ses i forhold til, at langt de fleste dagpengemodtagere har haft et job før, hvilket ikke ligeså ofte er tilfældet for kontanthjælpsmodtagere.

Der skal gøres opmærksom på, at opgørelserne af effekter på redskabsniveau inden for visse af målgrupperne er baseret på meget få observationer. Der er f.eks. markant færre observationer af jobklare kontanthjælpsmodtagere på privat og offentlig løntilskud end på vejledning og opkvalificeringsforløb. Ligeledes er der markant færre observationer af indsatsklare kontanthjælpsmodtagere på ordinære uddannelse, privat og offentlig løntilskud end på vejledning og opkvalificeringsforløb samt virksomhedspraktik.



Resultatstatus inkl. arbejdsmarkedsstatus

Beskæftigelses- og Integrationsudvalget
Forelægges BIU på mødet den 17. september 2012

Kontanthjælp & dagpenge

Figur 7: Antal jobklare ledige (match 1)

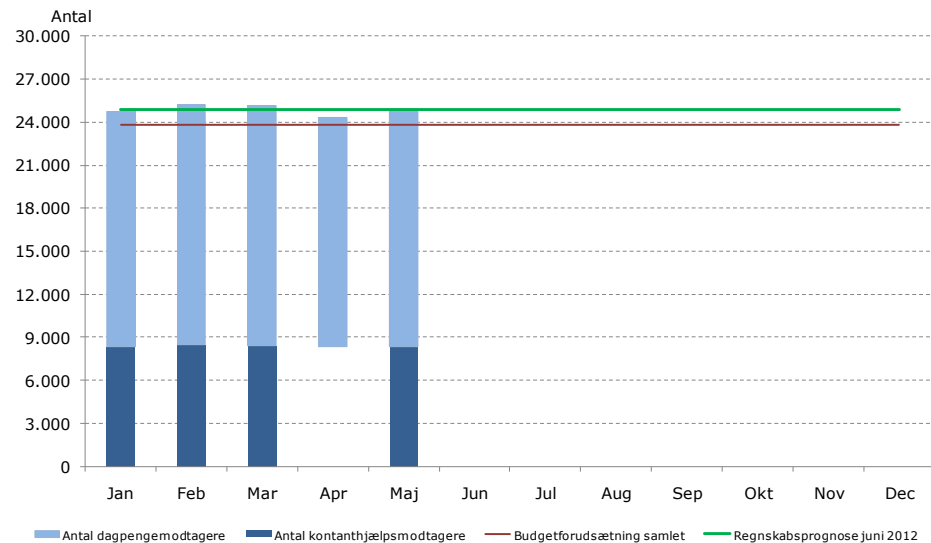
Prognosen for antallet af jobklare ledige i juni 2012 er ikke medtaget i denne figur, da tallet er meget usikkert.

Antallet af arbejdsmarkedsparete kontanthjælpsmodtagere (inkl. revalidender) er for juni 2012 prognosticeret til ca. 8.400 personer hvilket modsvarer en stigning på ca. 100 kontanthjælpsmodtagere sammenlignet med januar måned. Antallet af dagpengemodtagere for maj 2012 lå på ca. 16.500 fuldtidspersoner, hvilket modsvarer en stigning på ca. 100 fuldtidspersoner ift. januar måned.

Antallet af jobklare ledige er sæsonbetinget. Erfaringsmæssigt stiger ledigheden for eksempel i januar måned idet en del ansættes midlertidigt på bl.a. butiksområdet i forbindelse med øget julehandel, hvorefter den stabiliserer sig igen. Tilsvarende falder ledigheden typisk i juni, hvorefter ledigheden normalt stiger i august, hvor mange ledige vender tilbage fra afholdt ferie, og hvor dimittendledigheden erfaringsmæssigt er forholdsvis høj.

Ledighedsprognosen i Økonomi- og Indenrigsministeriets økonomiske redegørelse for maj 2012 peger på en gennemsnitlig bruttoledighed for jobklare ledige, der er 5,9 pct. højere i 2012 end den økonomiske redegørelse for august 2011, som budget 2012 baseres på.

Jævnfør figur 18 udgjorde bruttoledigheden i København i 2. kvartal 8,4 pct. af arbejdsstyrken.



Kilde: BIFLIS - Kontanthjælpsmodtagere, A-Dagpengemodtagere

Figur 8: Antal ikke-jobklare kontanthjælpsmodtagere (match 2 og 3)

For juni 2012 er der udarbejdet en prognose for antallet af kontanthjælpsmodtagere, således at data er så aktuelle som muligt.

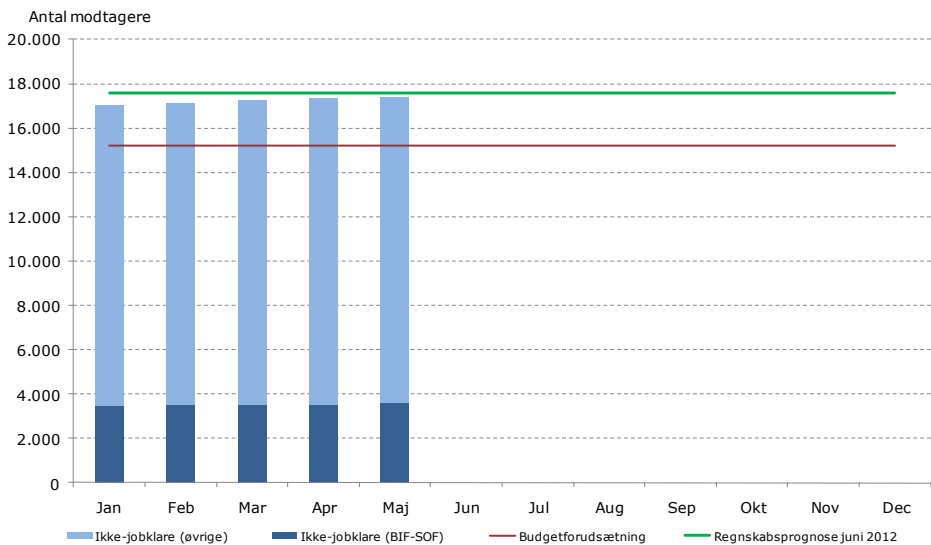
Antallet af ikke-jobklare kontanthjælpsmodtagere (inkl. revalidender) er for juni 2012 prognosticeret til ca. 17.400 personer, hvilket svarer til en stigning på 400 sammenlignet med januar 2012.

Ikke-jobklare borgere har generelt en svagere tilknytning til arbejdsmarkedet end jobklare borgere, og ledigheden er derfor også mindre konjunkturfølsom for denne gruppe. Ikke desto mindre sås en svag stigende tendens for de ikke jobklare i 2011, som ser ud til at fortsætte i 2012.

Det prognosticerede antal BIF-SOF borgerne udgør ca. 20 pct. af det samlede antal prognosticerede antal ikke-jobklare borgere i maj 2012. BIF-SOF samarbejdet omfatter borgere, som har en sag i både BIF og i SOF, og hvor der derfor er behov for samarbejde om borgeren imellem de to forvaltninger.

Ledighedsprognosen i Økonomi- og Indenrigsministeriets økonomiske redegørelse for maj 2012, peger på en gennemsnitlig bruttoledighed for ikke-jobklare kontanthjælpsmodtagere (inkl. Revalidering) der er 4,4 pct. højere i 2012 end den økonomiske redegørelse for august 2011, som budget 2012 baseres på.

De ikke-jobklare kontanthjælpsmodtagere udgjorde i juni 4,2 pct. af Københavns Kommunes befolkning mellem 16 og 66 år.



Kilde: BIFLIS - Kontanthjælpsmodtagere, SOF fælles borgere

Resultatstatus inkl. arbejdsmarkedsstatus

Beskæftigelses- og Integrationsudvalget
Forelægges BIU på mødet den 17. september 2012

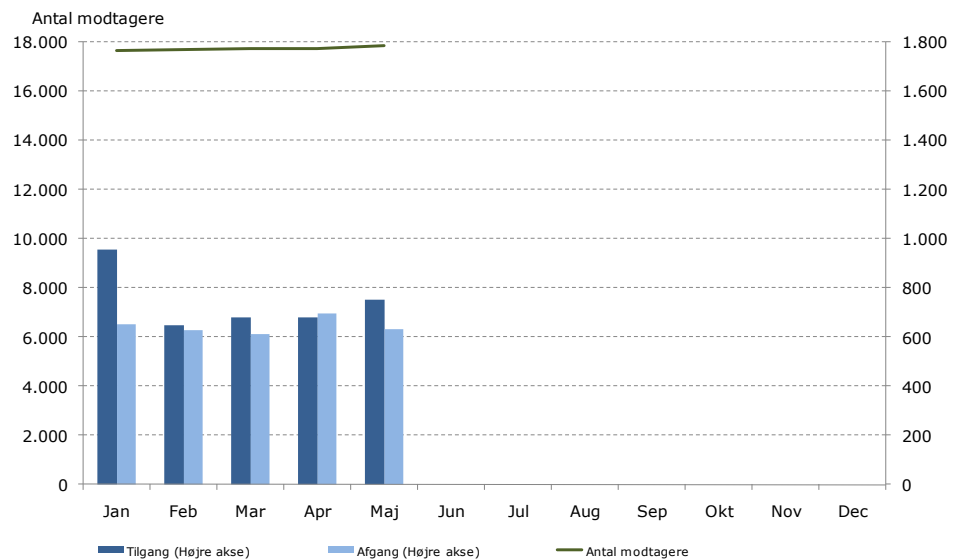
Kontanthjælp & dagpenge

Figur 9: Antal kontanthjælps- og dagpengemodtagere med mere end 12 måneder på ydelsen

Antallet af kontanthjælps- og dagpengemodtagere med mere end 12 måneder på ydelsen lå i maj måned på ca. 17.850 personer – heraf var ca. 15.600 kontanthjælpsmodtagere (inkl. revalidender) og ca. 2.250 var dagpengemodtagere.

De ændrede konjunkturforskel fra medio 2008 medførte at antallet af langvarige sager begyndte at stige i løbet af sidste halvdel af 2009. Tilgangen til langvarige sager har siden da været støt stigende.

Tilgangen fra langtidsledigheden har i maj 2012 været på ca. 750 personer. I samme periode var afgang ca. 630 personer.



Kilde: BIFLIS - kontanthjælpsmodtagere & Jobindsats.dk

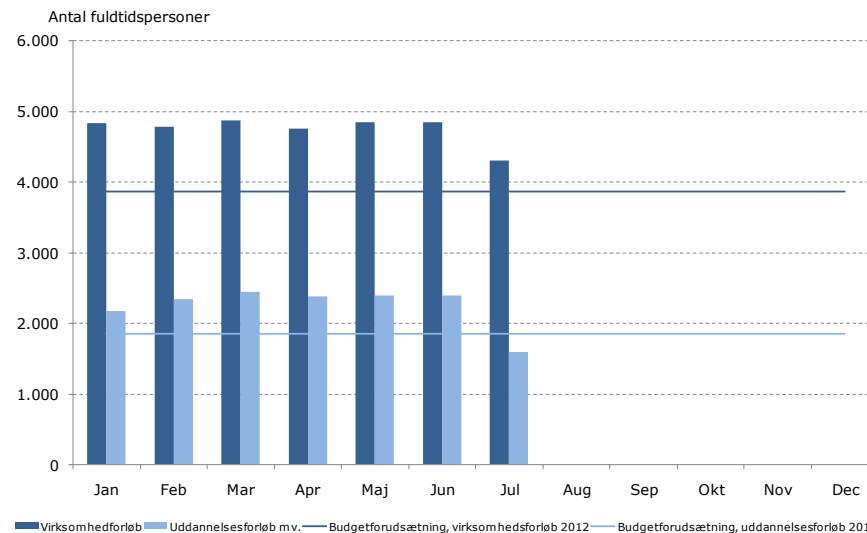
Figur 10: Virksomhedsforløb og ordinære uddannelsesforløb mv.

Pr. 1. januar 2011 blev refusionsreglerne ændret og harmoniseret. Både på kontanthjælps- og dagpengeområdet kan der nu hjemtages statsrefusion svarende til 50 pct. for virksomhedsrettet aktivering samt ordinær uddannelse, og 30 pct. for øvrige aktiveringstilbud og i perioder, hvor den ledige ikke er i aktivering.

Desuden kan der på revalideringsområdet hjemtages 50 pct. for revalidender i vejlednings- og opkvalificeringsforløb. Virksomhedsrettet aktivering kan være praktik eller job med løntilskud. Ordinær uddannelse er takstfinansieret uddannelse som AMU-kurser, SOSU-kurser, korte- og mellemlange uddannelser m.fl.

Antallet af fuldtidspersoner i virksomhedsforløb var ca. 4.300 personer i juli måned, hvilket er over niveauet på de ca. 3.865 fuldtidspersoner, der er forudsat i budgettet for 2012. Antallet af fuldtidspersoner i ordinære uddannelsesforløb samt revalidender i vejlednings- og opkvalificeringsforløb var ca. 1.600 personer i juli måned, hvilket er under niveauet på de ca. 1.850 fuldtidspersoner, der er forudsat i budgettet for 2012.

Dette fald skyldes en forventet og naturlig nedgang i sommermånederne, hvor der er færre igangværende ordinære uddannelsesforløb, sammenlignet med øvrige måneder.



Kilde: BIFLIS - Aktivering i virksomhedsplacering, Aktivering

Resultatstatus inkl. arbejdsmarkedsstatus

Beskæftigelses- og Integrationsudvalget
Forelægges BIU på mødet den 17. september 2012

Kontanthjælp & dagpenge

Figur 11: Rettidig aktivering

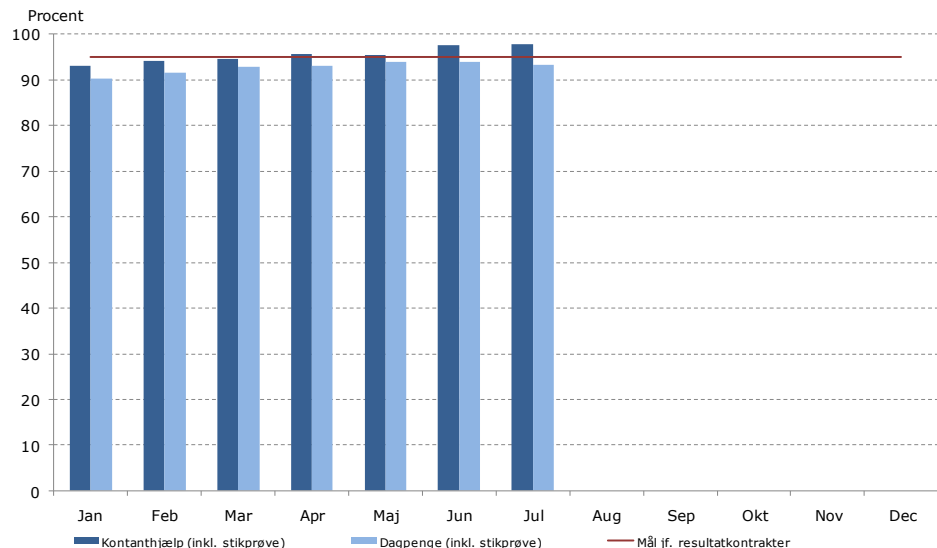
Aktiveringsreglerne betyder, at alle ledige skal i et aktiveringstilbud af minimum 2 ugers varighed seneste 9 måneder efter påbegyndt kontaktførelse (dog efter 3 måneder for unge under 30 år). Jobklare ledige skal herefter genaktiveres senest 6 måneder efter endt aktivering, hvorimod indsatsklare kontanthjælpsmodtagere (match 2) først skal genaktiveres efter 12 måneder.

For *kontanthjælpsmodtagere* udgjorde rettidigheden for aktivering ca. 99 pct. i juli måned. For *dagpengemodtagere* udgjorde rettidigheden for aktivering i samme måned 93 pct.

I 2011 gennemførte forvaltningen en rettidighedskampagne for at sikre en rettidighed på 95 pct. Ulitmo 2011 nåede forvaltningen målet. Fastholdelse af målet er dog blevet udfordret i 2012 af, at der er blevet foretaget metodemæssige tilpasninger som isoleret set har medført en lavere rettidighed.

Forvaltningen følger fortsat rettidigheden nøje og er samtidig i gang med en større kortlægning af området. Det bemærkes, at refusionsstraffen for manglende rettidighed i aktivering er suspenderet i 2013-2014.

Figuren bygger på data fra BIFLIS. Opgørelsen adskiller sig fra Jobindsats.dk ved at stikprøvekorrigerer for forhold, der kan godskrives i rettidigheden, som ikke fanges registerbaseret.



Kilde: BIFLIS - Rettidig aktivering A-dagpenge, rettidig aktivering kontanthjælp

Figur 12: Rettidige jobsamtaler

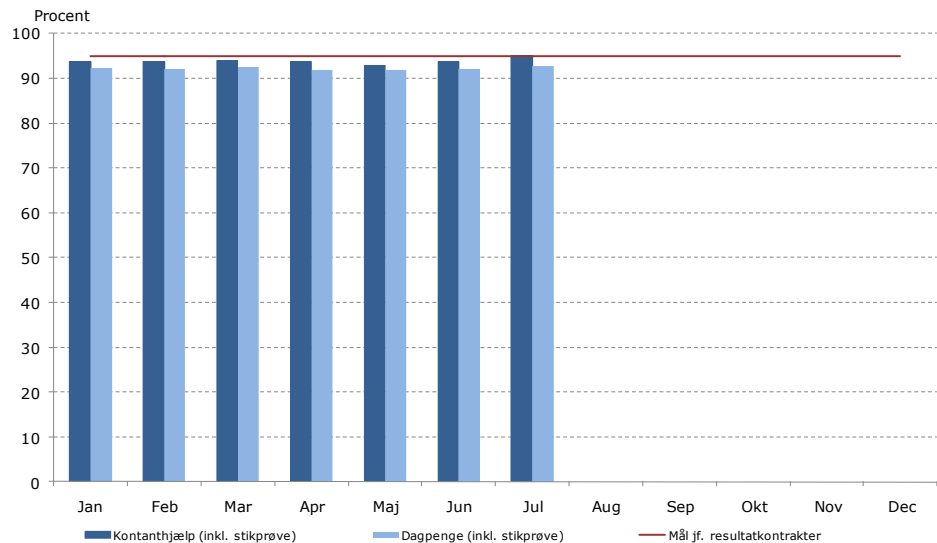
En jobsamtale har til formål at afklare den lediges arbejdsmarkedsparathed og fastlægge en jobplan for den ledige, herunder med inddragelse af aktive tilbud. Jobsamtalen skal gennemføres min. hver 3. måned (unge under 30 år skal have første jobsamtale indenfor 1 måned og herefter hver 3. måned).

For *kontanthjælpsmodtagere* udgjorde rettidigheden for jobsamtaler ca. 95 pct. i juli måned. For *dagpengemodtagere* udgjorde rettidigheden for jobsamtaler i samme periode ca. 93 pct.

I 2011 gennemførte forvaltningen en rettidighedskampagne for at sikre en rettidighed på 95 pct. Ulitmo 2011 nåede forvaltningen målet. Fastholdelse af målet er dog blevet udfordret i 2012 af, at der er blevet foretaget metodemæssige tilpasninger som isoleret set har medført en lavere rettidighed.

Forvaltningen følger fortsat rettidigheden nøje og er samtidig i gang med en større kortlægning af området.

Figuren bygger på data fra BIFLIS. Opgørelsen adskiller sig fra Jobindsats.dk ved at stikprøvekorrigerer for forhold, der kan godskrives i rettidigheden, som ikke fanges registerbaseret.



Kilde: BIFLIS - Rettidig jobsamtale A-dagpenge, rettidig jobsamtale kontanthjælp

Resultatstatus inkl. arbejdsmarkedsstatus

Beskæftigelses- og Integrationsudvalget
Forelægges BIU på mødet den 17. september 2012

Sygedagpenge

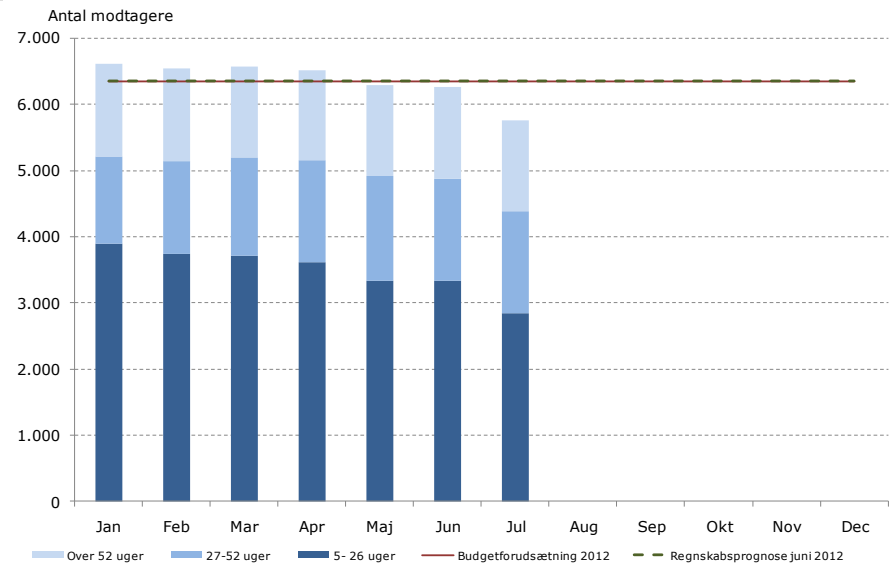
Figur 13: Antal sygedagpengemodtagere

Antallet af sygedagpengemodtagere lå i juli måned på ca. 5.750 personer, hvilket er 4 pct. (svarende til 240 sager) mindre end i juli 2011. De langvarige sygedagpengesager, dvs. sager over 52 uger udgør i juli måned 2012 1.400 sager, hvilket er på niveau med januar måned.

Budgettet i 2012 forudsætter et fald på ca. 5 pct. i antallet af sygedagpengesager ift. 2011. Det er i perioden januar-juli lykkedes at opnå et fald på ca. 4,8 pct.

Dette skal ses i relation til, at Økonomi- og Indenrigsministeriets økonomiske redegørelse for maj 2012 peger på et niveau for 2012, der er 3,1 pct. højere end den økonomiske redegørelse fra august 2011, som budget 2012 er baseret på.

Erfaringsmæssigt stiger antallet af sygedagpengemodtagere i starten af året for derefter at falde igen. Denne tendens ser også ud til at gøre sig gældende for 2012. Kommunen modtager i 2012 fuld refusion i sager under 5 uger og 50 pct. refusion i sager mellem 5 og 8 uger. For sager mellem 9 og 52 uger kan kommunen hjemtage 50 pct. refusion af forsørgelsesudgifterne i perioder med delvis raskmelding, virksomhedspraktik, løntilskud eller ordinær uddannelse, og 30 pct. i perioder med øvrig vejledning og opkvalificering eller passiv forsørgelse. Kommunen får samtidig refunderet 50 pct. af driftsudgifterne ved aktivering indenfor det såkaldte driftsloft. For langvarige sager over 52 uger modtages der ikke refusion.



Kilde: BIFLIS - Sygedagpenge bestand

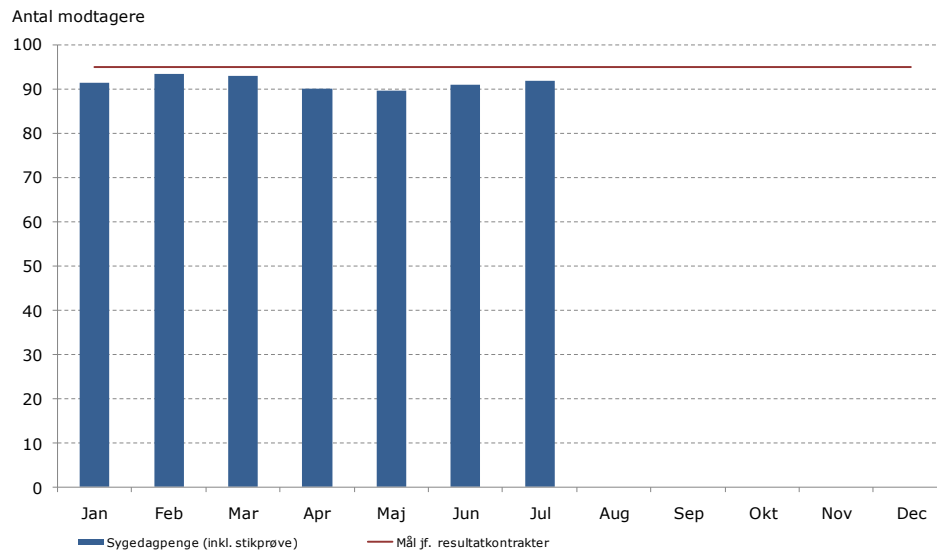
Figur 14: Rettidige opfølgningssamtaler – sygedagpenge

Ifølge loven skal første opfølgningssamtale i sygedagpengesager afholdes senest efter 8 uger. I sager med risiko for langvarigt sygdomsforløb, skal der efter den først afholdte samtale følges op min. hver 4. uge. I øvrige sager skal anden samtale finde sted senest 3 måneder efter første fraværsdag. Efterfølgende samtaler skal afholdes hver 3. måned.

Det har tidligere været en forudsætning for hjemtagelse af refusion fra staten, at sygeopfølgningssamtalerne har været afholdt rettidigt. Denne forudsætning er som led i sygefraværsreformen suspenderet i 2010, 2011 og 2012. Det forventes at suspensionen også fortsættes i 2013.

For sygedagpengemodtagere udgjorde rettidigheden for samtaler ca. 91 pct. i juli måned. Det er 4 procentpoint under målsætningen på 95 pct.

Centerledelsen i sygedagpengeindsatsen i Jobcenter København Baldersgade har igangsat en undersøgelse af forskellige tiltag som skal være med til at forbedre rettidigheden.



Kilde: BIF's sygedagpengestatistik og BIFLIS - Rettidighed sygedagpenge

Resultatstatus inkl. arbejdsmarkedsstatus

Beskæftigelses- og Integrationsudvalget
Forelægges BIU på mødet den 17. september 2012

Varige forsørgelsesydelser

Figur 15: Antal fleksjob og ledighedsydelsesmodtagere

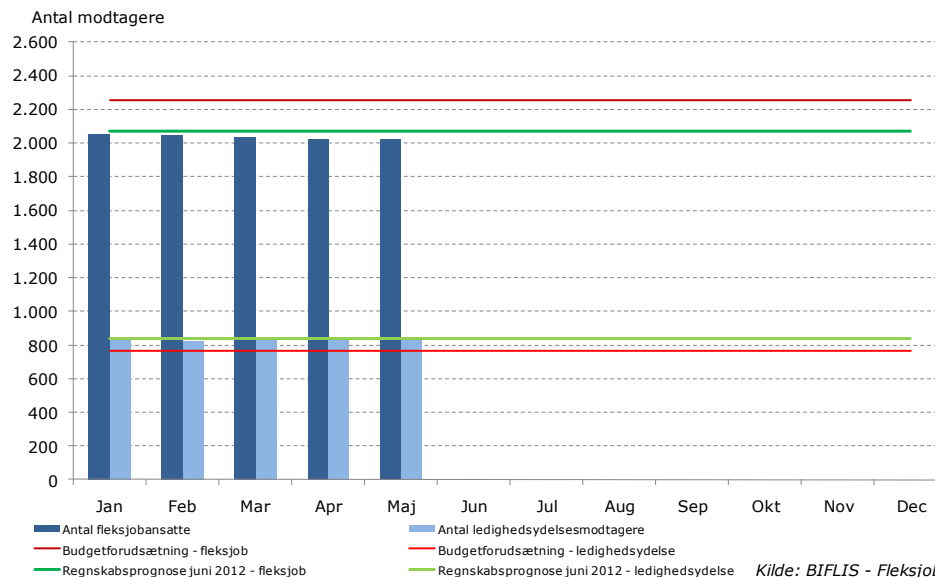
For juni 2012 er der udarbejdet en prognose for antallet af fleksjob og modtagere af ledighedsydelse, således at data er så aktuelle som muligt.

Ledighedsydelse udbetales til forsikrede ledige, eller ledige der har opfyldt beskæftigelseskravet, og som afventer et fleksjob. Fleksjob er job på særlige vilkår med offentligt tilskud for personer med varige begrænsninger i arbejdsevnen. Kommunen giver arbejdsgiveren tilskud til lønnen. Tilskuddet er 1/2 eller 2/3 af lønnen afhængig af graden af den nedsatte arbejdsevne.

Antallet af personer i *fleksjob* er prognosticeret til ca. 2.000 personer i juni måned, hvilket modsvarer et fald på ca. 60 borgere i forhold til januar måned. Dette svarer til en afvigelse på ca. 11 pct. i forhold til de i budgettet forudsatte 2.256 personer.

Antallet af *ledighedsydelsesmodtagere* er prognosticeret til ca. 830 personer i juni måned. Det er over de i budgettet forudsatte 765 personer.

Der er i forvaltningen fokus på området og igangsat en handleplan for at skabe flere fleksjobåbninger samt nedbringe antallet af borgere på ledighedsydelse.

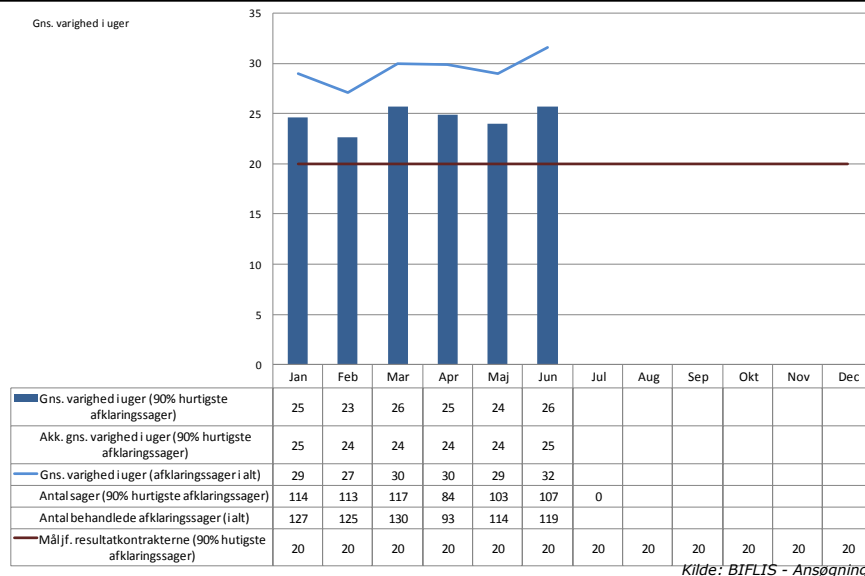


Figur 16: Varighed i afklaringsager

Når der er behov for at vurdere borgerens arbejdsevne, igangsættes en ansøgnings- og afklaringsager, som kan munde ud i, at der indstilles en førtidspension, at der tilkendes revalidering eller fleksjob, eller at borgerens arbejdsevne vurderes tilstrækkelig til en fortsat jobindsats. Dette sker typisk ved, at forvaltningen igangsætter en afklaringsager, men kan også ske efter borgerens egen ansøgning.

Revalidering kan tilkendes, hvis borgeren på grund af begrænsninger i arbejdsevnen har behov for støtte til f.eks. at omstille sig til et nyt erhverv. *Fleksjob* er job på særlige vilkår med offentligt tilskud for personer med varige og væsentlige begrænsninger i arbejdsevnen. *Førtidspension* kan tilkendes, hvis borgerens arbejdsevne er varigt og væsentligt nedsat til et betydeligt niveau. Afgørelse om førtidspension træffes af SOF efter indstilling fra BIF. Der findes ikke lovkrav for sagsbehandlingstiden i afklaringsager, udover egenansøgninger om førtidspension. Loven stiller strenge dokumentationskrav til arbejdsevneafklaringen, og sagsvarigheden kan derfor i nogle sager være meget lang.

Figuren viser både den gennemsnitlige sagsvarighed for *alle* afklaringsager, samt den gennemsnitlige sagsvarighed for de 90 pct. hurtigst afklarede sager, ekskl. egenansøgninger om førtidspension, som afgøres på det foreliggende grundlag. Figuren viser sager påbegyndt efter 1. november 2010, hvor forvaltningen omorganiserede afklaringsindsatsen. Der er 119 ældre sager, som følges særskilt af forvaltningen. Den gennemsnitlige varighed af behandlede sager udgjorde i juni 26 uger for de 90 pct. hurtigst behandlede sager, hvilket er 6 uger over målet. Den gennemsnitlige varighed for alle behandlede sager var i juni på 32 uger.



Kilde: BIFLIS - Ansøgning

Resultatstatus inkl. arbejdsmarkedsstatus

Beskæftigelses- og Integrationsudvalget
Forelægges BIU på mødet den 17. september 2012

Personale

Figur 17: Sygefravær

Sygefraværet er siden 2010 faldet fra 14,5 dage i gennemsnit pr. medarbejder til 12,4 dage pr. medarbejder i 2012. Det er i 2012 forvaltningens mål at reducere sygefraværet til 10,4 dage i gennemsnit.

Pr. oktober 2011 overgik forvaltningens sygefraværsopgørelse til den, som benyttes generelt i Københavns Kommune.

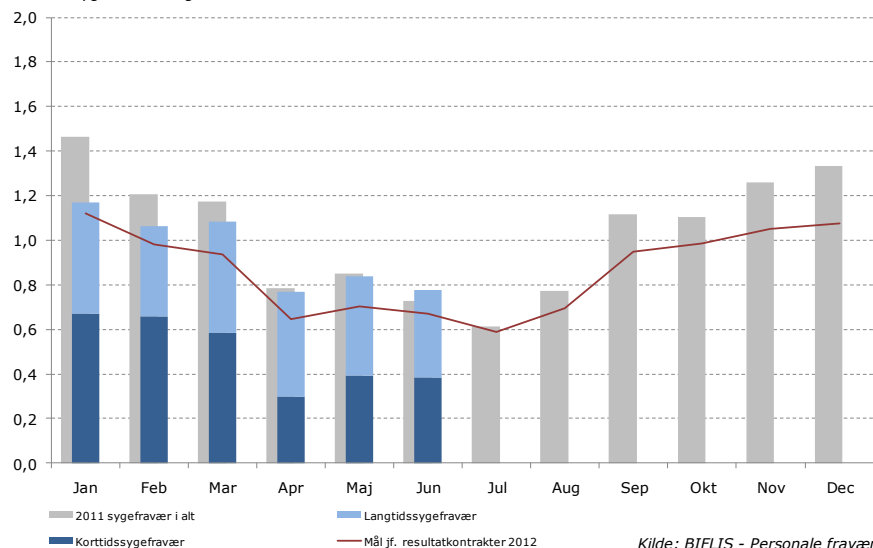
Korttidssygefravær er sygefraværssdage, der i sammenhæng udgør et forløb af 1-14 dages varighed, mens langtidssygefravær er sygefravær på mere end 14 sammenhængende dage.

I juni måned udgjorde det samlede sygefravær knap 0,8 sygedage i gennemsnit pr. medarbejder, hvilket ligger over målsætningen om 0,7 sygedage for juni. I 2012 har niveauet hidtil ligget over målsætningen.

Det akkumulerede sygefravær for januar til juni ligger på 5,7 sygedage pr. medarbejder i 2012. Det gennemsnitlige sygefravær for samme periode i 2011 udgjorde 6,2 dage pr. medarbejder. Sygefraværet er derved sænket med 0,5 dage pr. medarbejder i perioden.

Forvaltningen arbejder i 2012 fortsat på en nedbringelse af sygefraværet, og der er iværksat en række initiativer, jf. BIFs Sygefraværshandleplan 2012, som udleveres til udvalget på mødet den 17. september 2012.

Antal sygefraværssdage



Kilde: BIFLIS - Personale fravær

Resultatstatus inkl. arbejdsmarkedsstatus

Beskæftigelses- og Integrationsudvalget
Forelægges BIU på mødet den 17. september 2012

Arbejdsmarkedet

Figur 18: Bruttoledighed

Bruttoledigheden adskiller sig fra nettoledigheden ved også at inkludere ledige i aktivering. Bruttoledighed opgøres i fuldtidsledige i modsætning til opgørelsen i figur 7, der viser antallet af borgere, som i kortere eller længere tid har været berørt af ledighed.

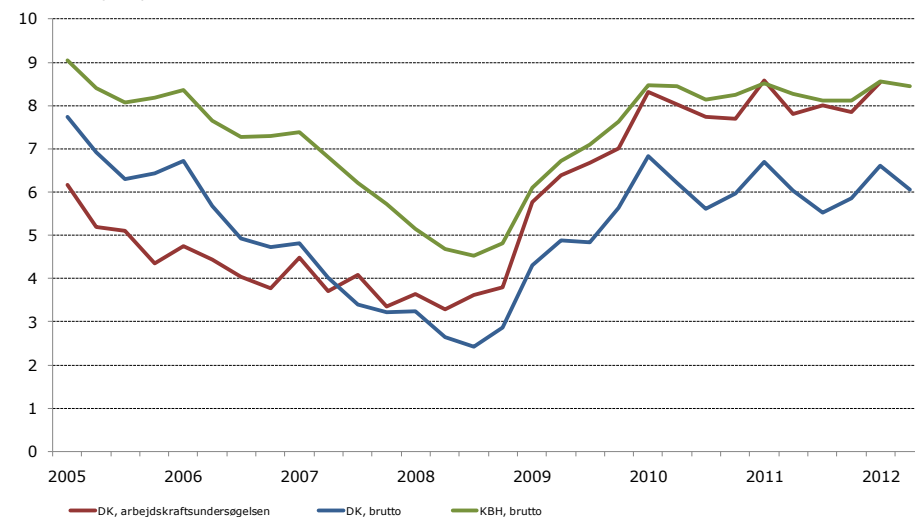
I 2. kvartal 2012 var der 23.745 fuldtidsledige personer i København, svarende til en *Bruttoledighed* på 8,4 procent. Det er en stigning på 0,1 procentpoint i forhold til 2. kvartal sidste år. Det er blandt dagpengemodtagere, at denne stigning er sket – antallet af kontanthjælpsmodtagere er uændret.

Med til ledighedsbilledet hører, at ledige borgere udenfor a-kasse ikke er berettiget til kontanthjælp, hvis deres formue og/eller deres ægtefælles indkomst overstiger et vist beløb.

Ved stigende ledighed vil et stigende antal borgere altså hverken have job eller modtage offentlig ydelse, og indgår derfor ikke i de officielle ledighedsstatistikker. Disse indfanges derimod i den kvartalsvise interviewbaserede arbejdskraftundersøgelse (AKU), som foretages af Danmarks Statistik.

AKU-ledigheden er endnu ikke opgjort for 2. kvartal 2012, men i 1. kvartal 2012 var den 1,9 procentpoint højere end den officielle bruttoledighed. I kraft af at være interviewbaseret er der dog en usikkerhed forbundet med undersøgelsen.

Pct. af arbejdsstyrken



Kilde: Danmarks Statistik & Jobindsats.dk

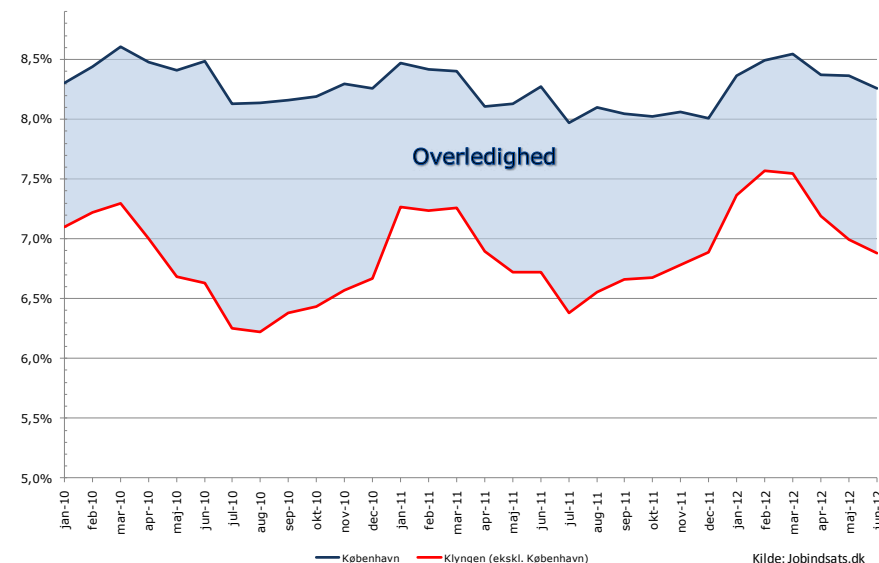
Figur 19: Overledighed

Overledigheden angiver forskellen i bruttoledighedsprocent i mellem København og kommuner med samme rammevilkår som København (klyngen), hvilket er: Aarhus, Aalborg, Odense, Albertslund, Brøndby, Ishøj, Svendborg og Fredericia. Overledigheden måles i procentpoint dvs. forskellen i mellem to procentsatser.

I de seneste to måneder (maj og juni 2012) har overledigheden været 1,4 procentpoint, svarende til ca. 3.900 fuldtidsledige. Det er en kraftig stigning i forhold til månederne i 1. kvartal 2012, hvor overledigheden blot svarede til ca. 2.600-2.900 fuldtidsledige.

Den stigende overledighed skyldes især en stigning i overledigheden blandt dagpengemodtagere, som kan tilskrives, at de sæsonmæssige udsving på arbejdsmarkedet i højere grad favoriserer faggrupper og brancher som i højere grad er repræsenteret uden for København, f.eks. industri og byggebranchen.

Det skal bemærkes, at ledighedstillene, som ligger til grund for overledighedsberegningerne løbende opdateres med tilbagevirkende kraft. Det er årsagen til, at overledigheden i marts 2012 er steget fra ca. 2.350 fuldtids personer i sidste resultatstatus (juni 2012) til ca. 2.900 i denne udgave.



Kilde: Jobindsats.dk

Resultatstatus inkl. arbejdsmarkedsstatus

Beskæftigelses- og Integrationsudvalget
Forelægges BIU på mødet den 17. september 2012

Arbejdsmarkedet

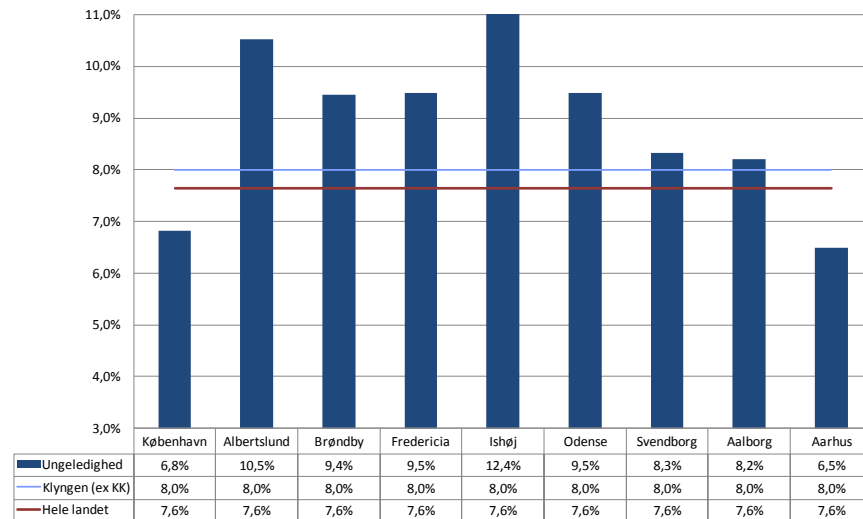
Figur 20: Ungeledighed

Ungeledigheden angiver bruttoledigheden i procent af arbejdsstyrken i aldersgruppen 16-29 år.

Ungeledigheden i København var i 2. kvartal 2012 på 6,8 pct., svarende til 6.437 fuldtidspersoner. Det er 0,8 procentpoint lavere end landsgennemsnittet på 7,6 pct. og hele 1,2 procentpoint lavere end gennemsnittet af byerne i klyngen på 8,0 pct.

I Aarhus er ungeledigheden stadig noget lavere end i København, idet blot 6,5 procent af de unge i arbejdsstyrken er ledige. I 1. kvartal var ledigheden ligeledes 6,5 procent i Aarhus.

Københavns Kommune har et mål om at nedbringe ungeledigheden med 10 pct. inden 2015, målt ift. 1. kvartal 2012. Ungeledigheden er uændret fra 1. kvartal til 2. kvartal 2012. Københavns Kommunes Ungestrategi for 2013 – 2015 udfolder en styrket indsats mod ungeledigheden, som bl.a. omfatter tidlig jobsøgning for nyuddannede og øget brug af privat jobtræning. Ligeledes sættes der ind overfor sårbare unge, bl.a. med et forbedret tværgående samarbejde, mentorordninger, fritidsjob, rusmiddelindsats mm.



Kilde: Jobindsats.dk

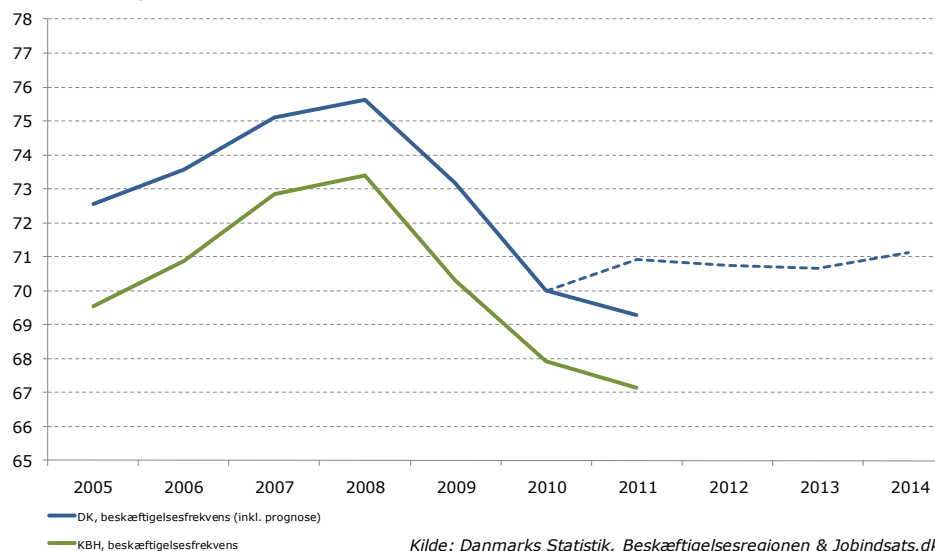
Figur 21: Beskæftigelse

Beskæftigelsesfrekvensen opgøres som andelen af beskæftigede personer i forhold til den samlede befolkning i alderen 16-66 år.

I 2011 var der 272.000 *beskæftigede* i København. Det svarer til 67 procent af befolkningen. Beskæftigelsesfrekvensen er dermed faldet ca. 1 procentpoint fra 2010 til 2011 på trods af, at antallet af beskæftigede er steget med ca. 2.000 personer. Beskæftigelsesregionen udarbejder ikke længere beskæftigelsesprognoser på kommunalt niveau, hvorfor at prognosen for København er udgået.

På landsplan er beskæftigelsesfrekvensen ligeledes faldet fra 2010 til 2011. Her skyldes det dog et fald i beskæftigelsen på ca. 20.000 personer eller 0,8 procent. I det Økonomiske Råds (Vismændenes) forårsrapport 2012 er forventningerne til beskæftigelsen noget mere positive end i de foregående rapporter. Beskæftigelsen forventes stadigvæk at falde årligt indtil 2014, men de årlige fald er mindre. I 2014 forventes beskæftigelsen atter at stige.

Pct. af befolkningen



Kilde: Danmarks Statistik, Beskæftigelsesregionen & Jobindsats.dk

Resultatstatus inkl. arbejdsmarkedsstatus

Beskæftigelses- og Integrationsudvalget
Forelægges BIU på mødet den 17. september 2012

Arbejdsmarkedet

Figur 22: Konjunkturindikatorer

Danmarks Statistik udarbejder løbende konjunkturindikatorer, der bygger på de tre hovedbranchers egne forventninger til den kommende tids beskæftigelse. De tre hovedbrancher er Bygge & Anlæg, Industrien og Serviceerhvervene. Konjunkturindikatorerne er sæsonkorrigeret, så de dermed kan sammenlignes over tid.

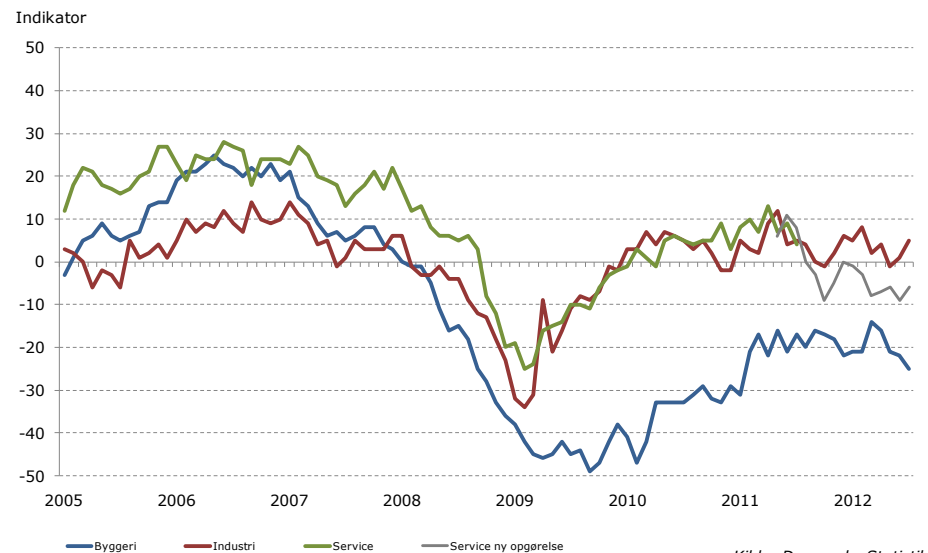
I *Bygge- & anlæg* er der fortsat relativt negative forventninger til konjunkturerne. I det meste af 2011 og 2012 har der været relativt konstante forventninger til konjunkturerne. Noget kunne måske tyde på, at forventningerne er ved at blive mere negative, i hvert fald er den sæsonkorrigerede indikator faldet fra en trend på ca. minus 20 i 2011/12 til minus 25 i juli 2012.

Konjunkturindikatoren for *Industrien* fortsætter med at være svagt positiv. Det har været tendensen siden 2010. I den aktuelle måling for juli 2012 er indikatoren 5.

Konjunkturindikatoren for *Serviceerhvervene* fortsætter med at være negativ. I juli 2012 stod konjunkturerne i indeks minus 6. Det er en lille fremgang i forhold til tendensen i de seneste måneder, dog lå indikatoren omkring 0 ved årsskiftet.

Det er endnu ikke muligt at opgøre en sæsonkorrigeret konjunkturindikator for detailhandel.

Antallet af stillinger på Jobnet, både nyopslåede og det samlede antal stillinger fortsætter med at være på et relativt højt niveau – dvs. på niveau med 1. halvår af 2009. I 2. kvartal 2012 var der nogenlunde samme antal stillinger som i 1. kvartal 2012. Til gengæld er antallet af nyopslåede stillinger faldet lidt i forhold til sidste kvartal.



Kilde: Danmarks Statistik