



Ønskekatalog til Budget 2017

Ønskekataloget er opdateret siden SUDs budgetseminar den 11. og 12. august 2016 med følgende ændringer.

- Det fælles budgetnotat ml. SUF og SOF *SO2 Specialiseret rehabilitering til borgere med erhvervet hjerneskade mv.* er tekstmæssigt tilpasset pba. Sundheds- og Ældreministeriets svar på Københavns Kommunes henvendelse. Svaret har ikke medført ændringer i Socialforvaltningens budgetbehov. Herudover har SUF genberegnet deres behov, som er øget med 2,0 mio. kr. I oversigten fremgår kun Socialforvaltningens budgetbehov på 5,2 mio. kr.
- SO3 er udgået som budgetnotat og vil i stedet fremgå af risikolisten for 2017, idet de økonomiske konsekvenser fortsat er usikre, da ministeriet har oplyst at vejledningen først forventes klar ultimo 2016. Herudover har Socialforvaltningen udarbejdet et udkast til en hensigtserklæring til aftaleteksten for Budget 2017.
- SO4 er udgået som budgetnotat. Der er i stedet udarbejdet et udkast til en hensigtserklæring om, at der udarbejdes et samlet overblik over økonomien i relation til monopolbruddet frem mod Overførselssagen 2016-17.
- SO6 og SO7 er indholdsmæssigt blevet skærpet.
- SO9 er blevet konkretiseret således, at det fremgår at det er Landsforeningen af nuværende og tidligere Psykiatribrugere (LAP) som har opgaven med at uddanne brugere til peers i Team ud i Livet. Derudover er tabel 2 rettet, således at det fremgår at midlerne skal anvendes fra 2017 og frem
- Budgetnotatet *SO17 Tilskud til Netværkstedet Thorvaldsen* er i forlængelse af drøftelser på budgetseminaret ændret til en anmodning om en varig bevilling.
- Budgetnotat SO24: I teksten over tabel 2 med serviceudgifter, stod fejlagtigt, at pladserne kunne ibrugtages ultimo 2018/primus 2019. Dette er rettet til, at pladserne kan ibrugtages i 2020, således, at der er overensstemmelse mellem tekst og tabel 2. Derudover er anlægsbehovet jf. tabel 3 blevet stjerne markeret.
- Budgetnotat SO26: Der var en regnefejl i økonomitabellen, der summede budgetbehovet i 2017 til 1,6 mio. kr. Dette er rettet, så det nu fremgår, at budgetbehovet er 1,2 mio. kr., svarende til bevillingsbortfaldet.

De ændrede budgetnotater er markeret med gult oversigten.

Derudover er der alene tale om mindre sproglige præciseringer.

<i>Need to</i>			Service				Anlæg
Nr.	Titel	Målgruppe	2017	2018	2019	2020	2017-2020
SO1	Farlige borgere med sindslidelse - Finansiering af påbud vedr. socialpsykiatriske botilbud	Borgere med sindslidelse	26.100	16.300	16.300	16.300	-
SO2	Specialiseret rehabilitering til borgere med erhvervet hjerneskade mv.	Borgere med handicap/SOU	5.215	0	0	0	-

<i>Farlige borgere med sindslidelse</i>			Service				Anlæg
Nr.	Titel	Målgruppe	2017	2018	2019	2020	2017-2020
SO5	Farlige borgere med sindslidelse - Flytning af 23 farlige borgere med sindslidelse	Borgere med sindslidelse	24.800	8.800	8.800	8.800	2.000

<i>Skolegang, uddannelse og beskæftigelse</i>			Service				Anlæg
Nr.	Titel	Målgruppe	2017	2018	2019	2020	2017-2020
SO6	En del af fællesskabet – fritidsaktiviteter og fritidsjob til udsatte børn og unge	Børnefamilier med særlige behov	5.175	5.125	5.125	5.125	-
SO7	Styrkelse af udsatte børns skolegang og nedbringelse af deres skolefravær (fælles BUF-SOF budgetønske)	Børnefamilier med særlige behov	4.650	4.500	4.500	4.500	-

<i>Ensomhed</i>			Service				Anlæg
Nr.	Titel	Målgruppe	2017	2018	2019	2020	2017-2020
SO8	Ensomhed og livskvalitet - Samarbejde med frivillig- og interesseorganisationer om at engagere borgere i lokalsamfundets fællesskaber	Flere målgrupper	2.000	2.000	2.000	2.000	-
SO9	Ensomhed og livskvalitet - Frivillighed i socialpsykiatrien: Udvidelse af 'Team ud i livet'	Flere målgrupper	1.500	1.500	1.500	1.500	-

<i>Helhedsorienterede indsatser for udsatte børn og familier</i>			Service				Anlæg
Nr.	Titel	Målgruppe	2017	2018	2019	2020	2017-2020
SO11	Tæt på familien – udvidelse til børn 0-12 år – business case	Børnefamilier med særlige behov	7.500	4.500	-1.500	-3.500	-

<i>Demografiske udfordringer</i>			Service				Anlæg
Nr.	Titel	Målgruppe	2017	2018	2019	2020	2017-2020
SO12	Udgiftspres som følge af demografisk udvikling, udsatte børn og unge	Børnefamilier med særlige behov	9.200	9.200	9.200	17.200	-
SO13	Supplerende budgetmodel på handicapområdet til kompensation for udvikling i støtte- og plejebehov	Borgere med handicap	1.400	1.400	1.400	1.400	-

<i>Centrale anlægsudfordringer</i>			Service				Anlæg
Nr.	Titel	Målgruppe	2017	2018	2019	2020	2017-2020
SO14	Planlægningsbevilling til botilbuddet Stubberupgård	Borgere med sindslidelse	-	-	-	-	2.824
SO15	Bolig og kapacitet – Moderniseringsplan: Strategisk omlægning af bostøtten til borgere med handicap	Borgere med handicap	-	-	-	-	2.754

SO16	Forudgående planlægningsbevilling for helhedsrenovering af Lindegården	Borgere med sindslidelse	-	-	-	-	2.150
------	--	--------------------------	---	---	---	---	-------

Politiske bestillinger

Nr.	Titel	Målgruppe	Service				Anlæg
			2017	2018	2019	2020	2017-2020
SO17	Tilskud til Netværksstedet Thorvaldsen	Udsatte voksne	600	600	600	600	-
SO18	Fixelance – videreførelse og flytning til en anden bydel	Udsatte voksne	3.400	3.400	3.400	3.400	-
SO19	Driftsmidler til BrugerForeningen	Udsatte voksne	1.600	1.600	1.600	1.600	-
SO20	Driftsmidler til Barnets Blå hus	Børnefamilier med særlige behov	1.700	1.700	1.700	1.700	-
SO21	Udvidelse af eksisterende kørselsordning til at omfatte borgere med synshandicap	Borgere med handicap	1.100	1.100	0	0	-
SO22	Social vicevært ved Mariatjenesten	Udsatte voksne	500	500	500	500	-
SO23	Misbrugspakke - Døgnåbent i permanent stofindtagelsesrum (Skyen eller Halmtorvet 17)	Udsatte voksne	4.700	4.700	4.700	4.700	-
SO24	Styrkelse af udskrivning af socialt udsatte borgere fra hospital	Udsatte voksne	0	0	0	6.000	840
SO25	Planlægningsbevilling: Placering af Psykiatriens Hus på Ørnevej	Borgere med sindslidelse	-	-	-	-	2.875
SO26	Videreførelse af bevillingsudløb vedr. Indvandrerkvindecentret, FAKTI og Kringlebakken	Udsatte voksne	1.157	7.657	8.350	8.350	-
SO27	Driftsmidler til Ishtar – de etniske rødstrømper	Udsatte voksne	1.500	1.500	1.500	1.500	-
SO28	Fast bevilling til værestedet Muhabet	Borgere med sindslidelse	1.000	2.000	2.000	3.000	-
SO29	Videreførelse af Sikker by: Udsatte team, Christiania	Udsatte voksne	1.700	1.700	1.700	1.700	-

SO1– Farlige borgere med sindslidelse - Finansiering af påbud vedr. socialpsykiatriske botilbud

Baggrund

Den 25. marts 2016 dræbte en beboer en medarbejder på det socialpsykiatriske botilbud, Lindegårdshusene. Drabet var det femte af sin slags på landsplan i løbet af fire år. Det har sat fornyet fokus på, at der er en gruppe borgere på de socialpsykiatriske botilbud, som har en uforudsigelig og udadreagerende adfærd, der er farlig for dem selv, medarbejderne og de øvrige beboere.

I forbindelse med drabet på en medarbejder på det socialpsykiatriske botilbud Lindegårdshusene i marts 2016 har Socialforvaltningen fået 2 påbud:

- Påbud 1: Arbejdstilsynet har givet Socialforvaltningen et påbud vedr. alenearbejde på Lindegårdshusene. Påbuddet dikterer at der minimum skal være to medarbejdere på vagt i det enkelte hus i alle døgnets timer, samt at der altid skal være kontakt mellem medarbejderne, så alle altid kan høre og/eller se en anden medarbejder.
- Påbud 2: Socialtilsynet har givet Socialforvaltningen et påbud om at påbegynde en proces mhp. at flytte de farligste borgere væk fra botilbuddet Lindegården, da de ikke vurderes at kunne rummes her.

Forvaltningen har gennemgået beboerne på forvaltningens Socialpsykiatriske botilbud og opgjort, at der er 35 beboere, som udgør en betydelig risiko og som følge heraf ikke bør være på deres nuværende botilbud. Heraf er 12 på Lindegårdshusene og 23 på forvaltningens øvrige socialpsykiatriske botilbud. Der sker løbende ændringer på listen, hvor nye borgere kommer til, mens andre ikke længere skal håndteres som farlige.

Efterlevelsen af påbuddet fra Arbejdstilsynet (påbud 1) har allerede medført øgede udgifter på såvel Lindegårdshusene som på Københavns Kommunes øvrige socialpsykiatriske botilbud med samme målgruppe. Socialudvalget vedtog den 17. maj 2016 en model for efterlevelse af Arbejdstilsynets påbud. Denne model medfører merudgifter for samlet 20,7 mio. kr. i 2017 og frem. SUD har anvist konkret finansiering af 9,2 mio. kr., mens det udestår at finde finansiering af de resterende 11,5 mio. kr.

Dette budgetforslag indeholder forslag til at dække uomgængelige udgifter, til at imødekomme de 2 påbud.

Indhold

Vedr. påbud 1 fra Arbejdstilsynet

Arbejdstilsynets påbud medfører ændringer i dag-, aften- og weekendvagterne på Lindegårdshusene og en opnormering i aften- og weekendplanen på øvrige involverede socialpsykiatriske botilbud.

Eksekveringsparat?	JA/ NEJ
Udvalgsbehandlet Socialudvalget	Nej
Kan igangsættes uden yderligere udvalgsbehandling	Ja

Høringproces?	JA/ NEJ
Bilag fra ByK vedlagt (planlægnings- og anlægsbevillinger)	
Projekt hørt i Kejd (anlægsprojekter)	
Projekt hørt i KS (IT-projekter)	

Socialforvaltningens forslag tager til dels afsæt i, at påbuddet fortsat skal efterleves og til dels i, at dette bør ske på en måde, der samtidig fastholder det nuværende niveau i den socialfaglige indsats overfor borgerne.

Lindegårdshusene

I dagtjenesten ændres tjenesteplanen, så der minimum er to på tjeneste i det enkelte hus – det kan ske med de nuværende medarbejderressourcer i dagbemandingen på hverdage. Den effektive borgerrettede tid i dagtimerne bliver dog kraftigt påvirket af påbuddet, når der skal sikres konstant kontakt til kolleger, fordi de altid skal befinde sig tæt på hinanden. For at imødekomme den faglige udfordring omkring den udtyndede dagvagt, skal man opnormere dagvagten på hverdage.

Københavns Kommunes øvrige socialpsykiatriske botilbud

Arbejdstilsynets påbud omkring alenearbejde gælder ikke de øvrige botilbud. Der er dog borgere på de øvrige socialpsykiatriske botilbud, der udgør en identisk potentiel fare for andre beboere og personale grundet deres sygdomsbillede og adfærd, ofte kombineret med misbrug. Det er derfor Socialforvaltningens vurdering, at der er behov for at afsætte ressourcer til, at der ligeledes kan være to på tjeneste, når der på andre botilbud er tale om sådanne borgere. Dels for at tage hånd om medarbejdernes sikkerhed og dels fordi det er vurderingen disse borgere ellers ville kunne udløse et tilsvarende påbud fra Arbejdstilsynet.

Vedr. påbud 2 fra Socialtilsynet

Med dette forslag flyttes de 12 farligste borgere på Lindegårdshusene til alternative botilbud, der er bedre egnet til at håndtere deres særlige behov og den risiko, de udgør for dem selv, andre beboere og medarbejdere. Det foreslås at afsætte driftsmidler til køb af 12 pladser til de farligste borgere fra Lindegårdshusene. Det er forvaltningens vurdering, at der er en betydelig risiko for, at Socialtilsynet kan give et tilsvarende påbud vedr. flytning af de resterende 23 beboere på forvaltningens øvrige botilbud. Forslag til håndtering af de resterende 23 beboere fremgår af selvstændigt budgetforslag BO5.

Regeringen forventes ultimo august 2016 at fremlægge et forslag til et nyt "mellemformstilbud" til borgere med risikoadfærd, der samler indsatserne fra den kommunale socialpsykiatri og regionernes behandlingspsykiatri. Målgruppen for det nye tilbud er borgere, som er kendetegnet ved at have svære sindslidelser, et kaotisk misbrug, voldsom udadreagerende adfærd og ofte også en behandlingsdom.

Når der bliver etableret et nyt mellemformstilbud, forventer forvaltningen, at ca. halvdelen af de 12 borgere får en plads her. Socialforvaltningen forventer, at mellemformstilbuddet vil være klar til ibrugtagning primo 2018. Dette vil betyde en lavere driftsudgift for Københavns Kommune i 2018 og frem, da forvaltningen forudsætter statslig/regional medfinansiering af mellemformstilbuddet.

Overordnede målsætninger og effekter

Forslaget skal sikre, at Socialforvaltningen kan imødekomme Arbejdstilsynets og Socialtilsynets påbud.

Derudover skal forslaget være med til at sikre, at Arbejdstilsynet ikke udsteder et påbud på et af kommunens andre socialpsykiatriske botilbud som følge af borgere, der udgør en potentiel fare for beboere og medarbejdere.

Endelig forventer Socialforvaltningen, at forslaget vil medføre at antallet af voldelige episoder og risikosituationer på Lindegårdshusene vil blive reduceret. Dermed skabes der mere trygge rammer for beboere og medarbejdere.

Bydel og adresse

De berørte botilbud ligger både i og uden for Københavns Kommunes grænser.

Økonomi

Jf. Socialudvalgets beslutning den 17. maj 2016, medfører håndteringen af Arbejdstilsynets påbud (påbud 1) merudgifter i 2017 og frem for 20,7 mio. kr. Socialudvalget har anvist konkret finansiering af 9,5 mio. kr. i 2017 og frem. Der udestår således at finde finansiering af de resterende 11,5 mio. kr. i 2017 og frem.

Tabel 1: Håndtering af påbud 1 – fra Arbejdstilsynet, service i mio. kr., 2017 p/l)

Udgifter:	2017	2018 og frem
Restfinansiering	11,5	11,5
Håndtering af påbud 1 - fra Arbejdstilsynet – i alt	11,5	11,5

Ift. håndteringen af Socialtilsynets påbud (påbud 2) har forvaltningen taget udgangspunkt i en gennemsnitlig pladspris på købte pladser til denne målgruppe på 1,5 mio. kr. pr. år. Til et kommende mellemformstilbud regnes der med en pladspris på 0,9 mio. kr. (netto efter statslig/regional medfinansiering). Derudover regnes der med, at der som konsekvens af køb af 12 pladser kan nedlægges 12 eksisterende pladser, der kan medfinansiere disse køb. Samtidig er det forudsat, at flytningen af de 12 beboere vil betyde, at de 20,7 mio. kr. til ekstra sikkerhed (jf. håndteringen af påbud 1) kan reduceres med 6,2 mio. kr. Dette forudsætter dog, at Arbejdstilsynet fjerner deres påbud i takt med, at de farlige beboere flyttes. Forventeligt vil dette tidligst kunne ske fra 2018.

Tabel 2: Håndtering af påbud 2 – fra Socialtilsynet, service i mio. kr., 2017 p/l)

Udgifter:	2017	2018 og frem
Køb af 12 pladser (gennemsnitspris 1,5 mio. kr.)	18,0	0,0
Køb af 6 pladser (gennemsnitspris 1,5 mio. kr.)	0,0	9,0
Mellemformstilbud - 6 pladser á 0,9 mio. kr. pr. plads	0,0	5,4
Udgifter i alt	18,0	14,4
Finansiering:		
Reduceret behov for midler til ekstra sikkerhed, jf. påbud 1	0,0	-6,2
Reduktion på 12 pladser på Lindegårdshusene (Aktivitetsbudget)	-3,4	-3,4
Finansiering i alt	-3,4	-9,6

Samlet vil håndteringen af de 2 påbud medføre følgende udgifter:

Tabel 3: Håndtering af påbud 1 og påbud 2, service i mio. kr., 2017 p/l)

(1.000 kr. – 2017 p/l)	2017	2018	2019	2020	I alt
Håndtering af påbud 1 - fra Arbejdstilsynet – i alt	11.500	11.500	11.500	11.500	46.000
Håndtering af påbud 2 - fra Socialtilsynet – i alt	14.600	4.800	4.800	4.800	29.000
Udgifter til service i alt	26.100	16.300	16.300	16.300	75.000

Anvises der ikke ovenstående finansiering i forbindelse med budgetaftalen for 2017, vil Socialforvaltningen været nødsaget til at gennemføre en tilsvarende generel besparelse på Socialudvalgets tilbud.

Risikovurdering

Staten, Danske Regioner og Kommunernes Landsforening samarbejder om at fremsætte forslag til, hvad et mellemformstilbud til farlige borgere med sindslidelse skal indeholde, hvem der skal drive det mm. Der er således ikke truffet beslutning om, hvem der skal etablere et nyt mellemformstilbud, eller hvem der skal finansiere etableringen. Såfremt kommunerne skal være med til at finansiere etableringen af et mellemformstilbud, kan det medføre yderligere anlægsudgifter.

I forslaget er der taget udgangspunkt i, at mellemformstilbuddet er klar til ibrugtagning primo 2018 samt at Københavns Kommunes pladspris (efter medfinansiering fra stat/region) vil blive 0,9 mio. kr. pr. plads i drift. Står mellemformstilbuddet først klar senere eller bliver medfinansieringen i drift højere end 0,9 mio. kr. pr. plads, vil udgiften i 2018 være større end forudsat i forslaget. Socialforvaltningen vil i givet fald rejse et evt. manglende finansieringsbehov i 2018 og frem som "need to" i forbindelse med budgetforhandlingerne for 2018. Tilsvarende vil en lavere medfinansiering betyde, at den reducerede udgift vil tilfalde kassen.

Bevillingstekniske oplysninger

Tidligere afsatte midler

Tabel 4. Tidligere afsatte midler på området

(1.000 kr., løbende p/l)	2012	2013	2014	2015	2016	2017	2018
SUD: Intern omprioritering 2016					10.000	9.500	9.500
ØU: Pulje til Uforudsete Udgifter 2016					2.600	0	0
Afsatte midler i alt					12.600	9.500	9.500

SO2 – Specialiseret rehabilitering til borgere med erhvervet hjerneskade mv.

Dette forslag er fælles med SUF

Baggrund

Pr. 1. januar 2015 trådte en ny bekendtgørelse og vejledning på genoptræningsområdet i kraft, der medførte et nyt specialiseringsniveau for genoptræning – *rehabilitering på specialiseret niveau* – som kommunerne har myndigheds- og finansieringsansvar for. Derudover har kommunerne forsat myndigheds- og finansieringsansvar på almen genoptræning fordelt på *basal og avanceret genoptræning*.

Københavns Kommunes tilbud og indsatser opfylder ikke til fulde de kvalitetskrav, der er for at varetage *rehabilitering på specialiseret niveau*, og derudover er der uklarhed om opgavesnittet mellem kommunerne og Region Hovedstaden. Forligsparterne bag kommunens seneste to overførselssager har på den baggrund reserveret midler til rehabilitering på specialiseret niveau i 2015 og 2016. Midlerne bliver anvendt til køb af forløb på specialhospitaler/-enheder, da alle borgere med en genoptræningsplan til rehabilitering på specialiseret niveau modtager et forløb på et specialhospital/-enhed.

Københavns Kommune har sammen med Region Hovedstaden og øvrige kommuner i regionen henvendt sig til Sundheds- og Ældreministeriet omkring uenigheden mellem parterne om, hvilke opgaver de hver især skal varetage i forbindelse med rehabilitering på specialiseret niveau. Sundheds- og Ældreministeriet har i juli 2016 svaret på henvendelsen, men er efter Sundheds- og Omsorgsforvaltningens opfattelse ikke kommet med konkrete løsninger på uenighederne. Det gælder i forhold til snitflader vedr. udarbejdelse af genoptræningsplaner til senfølger af hjerneskade og det gælder i forhold til, hvilke opgaver kommunerne har fagligt og økonomisk ansvar for i forbindelse med specialiseret rehabilitering i snitfladen til specialsygehuse. Derimod ligger Ministeriet op til, at kommuner og region skal fortsætte deres dialog om at sikre en hensigtsmæssig håndtering af disse borgere. Da det er Sundheds- og Omsorgsforvaltningens vurdering, at myndigheds- og finansieringsansvaret for specialiseret rehabilitering reelt er en ny kommunal opgave, har forvaltningen anbefalet, at sagen rejses i KL med henblik på at sikre kompensation (DUT) for varetagelse af denne opgave.

Som følge af henholdsvis den ny bekendtgørelse, det nuværende opgavesnit mellem region og kommuner og tilbagemeldingen fra Sundheds- og Ældreministeriet er midler til køb af rehabiliteringsforløb i 2017 og frem en nødvendig prioritering for, at Københavns Kommune kan leve op til sit myndighedsansvar. For indeværende er der dog ikke afsat midler til dette i budget 2017.

Kommunens erfaringer med den ny bekendtgørelse og vejledning på det *avancerede niveau* viser samtidig, at størstedelen af borgerne, der overgår fra rehabilitering på specialiseret niveau til avanceret genoptræning, fortsat

har behov for en neuropsykologisk intervention. I dag kan Sundheds- og Omsorgsforvaltningen ikke løfte denne indsats.

Indhold

Målgruppen for rehabilitering på specialiseret niveau er primært borgere med erhvervet hjerneskade, men borgere med andre diagnoser og høj grad af kompleksitet er også en del af målgruppen. Gældende for alle borgere i målgruppen er, at de har haft komplicerede, omfattende og/eller sjældne alvorlige funktionsevnedesættelser af væsentlig betydning for flere livsområder, herunder oftest omfattende mentale funktionsnedsættelser. Det er hospitalerne, der i genoptræningsplanen vurderer, om borgere skal have rehabilitering på specialiseret niveau eller genoptræning på almen niveau.

a) Køb af forløb på specialhospitaler/ -enheder til borgere, der skal have rehabilitering på specialiseret niveau

Sundheds- og Omsorgsforvaltningen søger alene midler i 2017, da der forsat er uklarheder i forhold til opgave- og finansieringsansvar mellem kommune og region, som søges afklaret forud for budget 2018.

Sundheds- og Omsorgsforvaltningen søger om midler til køb af 15 ambulante forløb på specialhospitalerne/-enhederne til borgere, der skal have rehabilitering på specialiseret niveau. Rehabilitering tager udgangspunkt i borgernes individuelle behov, så de kan få en meningsfuld hverdag igen efter deres hjerneskade. Ambulante forløb visiteres typisk til borgere der kan bo i eget hjem og samtidig modtage ambulante rehabilitering, med henblik på at borger kan erhverve eller generhverve færdigheder så de opnår bedst muligt funktionsniveau.

Sundheds- og Omsorgsforvaltningen søger også om midler til køb af 25 døgnophold på specialhospitalerne/-enhederne til borgere, der skal have rehabilitering på specialiseret niveau. Døgnophold visiteres typisk til borgere, der har behov for rehabilitering og let til fuldstændig personassistance gennem døgnnet med henblik på, at borgerne kan erhverve eller generhverve færdigheder så de opnår bedst muligt funktionsniveau.

I alt søges der om midler til 40 forløb på specialhospitalerne/-enhederne til borgere, der skal have rehabilitering på specialiseret niveau, svarende til en fordeling på 40/60. Antal forløb og fordeling er baseret på aktivitetsudviklingen fra start i 1. kvartal 2015 til og med 1. kvartal 2016, og erfaringer der viser, at borgerne i gennemsnit modtager døgnophold og ambulante forløb på tre til seks måneders varighed på specialhospitalerne/-enhederne. Samme længde forventes i 2017.

Tabel 1: Antal borgere opstartet i specialiseret rehabiliteringsforløb (døgn + ambulante) 2015–2016 samt estimat for 2017

År	Antal borgere/ forløb
2015 (1. halvår)	14
2015 (2. halvår)	15
2016 (1. halvår)	22

2016 (2. halvår – E stimat)	22
2017 (E stimat)	40

Tabel 2: Merudgifter til specialiseret rehabilitering i 2015-2016.

År	Regnskab 2015*	1. halvår 2016	Forventet regnskab 2016
Merudgifter i 1.000 kr. (årets priser)	6.063	9.858	20.000

*) Merudgifter til igangværende forløb, som først er afsluttet i 2016 indgår ikke.

b) Køb af aflastningspladser i privat regi

Socialforvaltningen søger om midler til køb af syv aflastningspladser i privat regi til borgere, der skal have et højt specialiseret botilbud som følge af de nye regler om rehabilitering på specialiseret niveau. Konkret søges der om midler til syv forløb af en måneds varighed. Behovet opstår på grund af krav om hurtig hjemtagning fra specialhospitalet – og heraf mere komplekse behov, øgede kvalitetskrav, mangel på kapacitet til at hjemtage borgerne uden ventetid og derudover er det Socialforvaltningen erfaring, at antallet af borgere med hjerneskade er stigende. Behovet er baseret på bedste skøn med afsæt i udviklingen de seneste år. Det kan inden for de nuværende rammer være problematisk for Socialforvaltningen at stille et højt specialiseret botilbud til rådighed med kort varsel.

c) Pleje og støtte og socialpædagogisk støtte i borgerens hjem

Efter døgnophold/ambulant forløb på specialhospital/-enhed har nogle borgere behov for en opfølgende, specialiseret pleje og støtte og socialpædagogisk indsats fra kommunen. Der søges derfor om midler til øgede udgifter, når borgere udskrives til eget hjem med behov for rehabilitering på specialiseret niveau.

Behovet opstår på grund af krav om hurtigere hjemtagning fra specialhospitalet – og heraf mere komplekse behov hos borgerne, øgede kvalitetskrav, mangel på kapacitet til at hjemtage borgerne uden ventetid og derudover oplever Socialforvaltningen et stigende antal borgere med hjerneskade.

Behovet er baseret på bedste skøn med afsæt i udviklingen de seneste år. Forventningen er, at mellem 16-20 borgere udskrives til eget hjem med fortsat behov for specialiseret støtte.

d) Ansættelse af 2 fuldtids neuropsykologer

Kommunernes erfaringer viser at størstedelen af borgere med erhvervet hjerneskade der overgår fra rehabilitering på specialiseret niveau til avanceret genoptræning forsat har behov for neuropsykologisk intervention. Samtidige beskriver Ministeriet i deres svar til kommuner og Region H, at hvis en genoptræningsplan indeholder sundhedsfaglige indsatser kan neuropsykologisk intervention bevilliges efter Sundhedslovens § 140. Sundheds- og Omsorgsforvaltningen har i dag i ikke ressourcer til at løfte denne opgave i eget regi. Det søges derfor om midler til to neuropsykologer, som kan indgå i indsatsen på Hjerneskade- og Rehabilite-

ringscentret til borgere med behov for avanceret genoptræning. Neuropsykologiske kompetencer kan øge kvaliteten og skabe mere effektfulde genoptræningsforløb ved i det tværfaglige samarbejde at bidrage til at sammensætte det rette forløb med rette intensitet, til størst gavn og effekt for borgeren.

e) Analyse af hjemtagning af specialiseret rehabilitering til Københavns Kommune

Med Sundheds- og Ældreministeriet svar på henvendelsen fra kommuner og region tegner der sig et billede af, at det nuværende faglige og økonomiske ansvar fastholdes ved rehabilitering på specialiseret niveau. På det grundlag ansøger Sundheds- og Omsorgsforvaltningen, om midler til at foretage en analyse af om Københavns Kommune kan hjemtage rehabilitering på specialiseret niveau til gavn for borgere med en erhvervet hjerneskade.

Med det erfarede udgiftsniveau fra 2015 og 2016 til målgruppen af borgere med erhvervet hjerneskade ønsker Sundheds- og Omsorgsforvaltningen i samarbejde med Socialforvaltningen, Børne- og ungdomsforvaltningen, Beskæftigelses- og integrationsforvaltningen samt Økonomiforvaltningen at udarbejde en analyse af de faglige, økonomiske og styringsmæssige fordele og ulemper ved hjemtagelse af specialiseret rehabilitering til borgere med erhvervet hjerneskade. Analysen foreslås foretaget af eksterne samarbejdspartner, da den vil involvere mange differentieret interesser.

Det forventes at det er muligt på sigt at hente en økonomiske gevinst ved hjemtagelse af specialiseret genoptræning sammenlignet med det erfarede udgiftsniveau for nuværende.

Overordnede målsætninger og effekter

Målsætningen med budgetønsket er, at borgere med behov for rehabilitering på specialiseret niveau modtager indsatser af høj faglig kvalitet, herunder indsatser der er velkoordinerede mellem forvaltninger og andre aktører, og at Københavns Kommune derved også opfylder Sundhedsstyrelsens kvalitetskrav.

Tabel 1: Oversigt over aktiviteter og afledt effekt

(Del)aktivitet	Afledt effekt
a) Køb af forløb på specialhospitaler/ -enheder - 25 døgnophold og 15 ambulante	40 borgere med en genoptræningsplan til rehabilitering på specialiseret niveau får rehabilitering til at erhverve eller generhverve færdigheder så de opnår bedst muligt funktionsniveau. Rehabiliteringen vil tage udgangspunkt i borgernes individuelle behov, så de kan få en meningsfuld hverdag igen efter deres hjerneskade.
b) Køb af aflastningspladser svarende til 7 eksterne døgnophold af gennemsnitligt 1 månedes varighed	Borgerne vil med de højt specialiserede aflastningspladser få dækket behovet for pleje, omsorg og socialpædagogisk bistand døgnet rundt og vil derved kunne undgå eventuel genindlæggelse.
c) Rehabiliterende pleje og støtte i hjemmet til gennemsnitligt 8 borgere årligt	Træning i hjemmet hjælper til at effekten af den specialiserede træning kan fastholdes og overføres til hverdagen
c) Øget socialpædagogisk bistand i eget hjem til udskrevne	Omsorg, støtte og botræning til udvikling af færdigheder,

<i>borgere – svarende til 10 forløb af 12 uger – 20 timer ugentligt.</i>	<i>med henblik på at borgere kan mestre hverdagen i egen bolig, indgå i relationer og deltage i samfundslivet.</i>
<i>d) Ansættelse af 2 fuldtidsneuropsykologer</i>	<i>Borgere med moderat og svære hjerneskader vil få et tilbud af højere faglig kvalitet målrettet deres individuelle hjerneskade med henblik på hurtig generhvervelse af et funktionstab</i>
<i>e) Analyse af hjemtagning af specialiseret rehabilitering til Københavns Kommune</i>	<i>Behøver om det er fagligt, økonomisk og styringsmæssigt rentabelt at hjemtage specialiseret rehabilitering til Københavns Kommune.</i>

Bydel og adresse

Budgetønsket er bydækkende. Den faglige forankring af indsatsen er placeret i Sundheds- og Omsorgsforvaltningen.

Økonomi

Der søges alene om midler til indsatserne under specialiseret rehabilitering i 2017, da der ønskes foretaget en analyse med henblik på at afdække hvordan opgaven med rehabilitering på specialiseret niveau bedst varetages på længere sigt i Københavns Kommune. Det finansielle ansvar i forhold til rehabilitering på specialiseret niveau vil forfølges videre i relevante fora i samarbejde med Økonomiforvaltningen, herunder at søge sagen rejst i KL med henblik på forhandling om kompensation (DUT) med Regeringen. Der er for budgetårene 2015 og 2016 reserveret 10 mio. kr. under Økonomiudvalgets budgetramme til finansiering af merudgifterne vedr. specialiseret rehabilitering. Merudgifterne kunne i 2015 dækkes af den afsatte pulje, men regnskabsprognosen for 2016 viser imidlertid forventede merudgifter på 15-20 mio. kr.

a) Antallet af genoptræningsplaner til rehabilitering på specialiseret niveau er løbende steget. Baseret på udviklingen fra begyndelsen i 1. kvartal 2015 til og med 1. kvartal 2016 estimeres der i nærværende budgetnotat med køb af 40 forløb på specialhospital/-enhed i 2017, fordelt på 15 ambulante forløb og 25 døgnophold. Det oprindelige estimat på 24 forløb fra 2015 har med andre ord vist sig at være for lavt, idet der må konstateres en større og stigende efterspørgsel på specialiseret rehabilitering.

Med en gennemsnitlig forløbspris på 199.000 kr. beløber de 15 ambulante forløb sig til en samlet udgift på knap 3 mio. kr. Med en gennemsnitlig forløbspris på 679.000 kr. beløber de 25 døgnophold sig til en samlet udgift på knap 17 mio. kr.

b) Køb af eksterne døgnophold hos privat leverandør er beregnet som 7 forløb af en måneds varighed til 4.300 kr. dagligt.

Tabel til udgifter til service

Tabel 4. Service

(1.000 kr. – 2017 p/l)	Udvalg	Bevilling	Funktion	2017	2018	2019	2020	I alt
a) Køb af forløb på specialhospitaler/specialenheder - 15 ambulante forløb	SOU	1201 Sundhed	4.62.82.1	3.000				3.000

a) Køb af forløb på specialhospitalet/specialenheder - 25 døgnophold	SOU	1201 Sundhed	4.62.82.1	17.000				17.000
b) Køb af 7 eksterne døgnophold af gennemsnitligt 1 måneds varighed	SUD	Handicap § 102, demografireguleret	5.32.33.1	915				915
c) Rehabiliterende pleje og støtte i hjemmet til 8 helårsborgere	SUD	Hjemmeplejen	5.32.32.1	3.000				3.000
c) Øget socialpædagogisk bistand i eget hjem til udskrevne borgere svarende til 10 forløb af 12 uger m. 20 timer ugentligt	SUD	Handicap § 85, demografireguleret	5.32.33.1	1.300				1.300
d) Ansættelse af 2 fuldtidsneuropsykologer	SOU	1201 Sundhed	4.62.82.1	1.800	1.800	1.800	1.800	7.200
e) Analyse af hjemtagning af specialiseret rehabilitering til Københavns kommune	SOU	1201 Sundhed	4.62.82.1	500				500
Udgifter til service i alt				27.515	1.800	1.800	1.800	32.915

Midlerne til indsats d (ansættelse af to neuropsykologer) ønskes varigt.

Risikovurdering

Sundheds- og Omsorgsforvaltningen har indgået kontrakter med en række specialhospitalet/-enheder, der lever op til Sundhedsstyrelsens kvalitetskrav i forhold til at varetage rehabilitering på specialiseret niveau. På baggrund af erfaringer med samarbejdet med specialhospitalet/-enhederne vil der være behov for at gå i dialog om forlængelse af kontraktperioden, så kontrakterne også er gældende i 2017. Der er aftaler med Center for Hjerneskade, Kurhus – Rehabiliteringscenter for hjerneskade, BOMI, Vejlefjord Rehabilitering og Børneungecenter for Rehabilitering

Bevillingstekniske oplysninger

Flere forvaltninger/ udvalg

Tabel 5. Fordeling mellem udvalg på styringsområde

(1.000 kr. – 2017 p/l)	Udvalg	2017	2018	2019	2020	I alt
Service						
-SUF	SOU	22.300	1.800	1.800	1.800	27.700
-SOF	SUD	5.215				5.215
Udgifter i alt		27.515	1.800	1.800	1.800	32.915

Tidligere afsatte midler

Københavns Kommune har tidligere reserveret midler til varetagelse af specialiseret rehabilitering i 2015 og 2016. Derudover er der til budget 2014 tildelt varige midler til ansættelse af en neuropsykolog og neurologisk konsulentbistand.

Tabel 6. Tidligere afsatte midler på området

(1.000 kr., løbende p/l)	2014	2015	2016
Budget 2014 (neuropsykolog . konsulentbistand)	1.200	1.200	1.200

Overførselssagen 2014-2015 (reserveret hos ØKF)		9.700	
Overførselssagen 2015-2016 (reserveret hos ØKF)			10.000
Afsatte midler i alt	1.200	10.900	11.200

SO3 – Varetagelse af ansvar for behandling af dobbelt diagnosticerede

SO3 er udgået som budgetnotat og vil i stedet fremgå af risikolisten for 2017, idet de økonomiske konsekvenser fortsat er usikre, da ministeriet har oplyst at vejledningen først forventes klar ultimo 2016.

Eksekveringsparat?	JA/ NEJ
Udvalgsbehandlet Socialudvalget	Nej
Kan igangsættes uden yderligere udvalgsbehandling	Nej

Høringproces?	JA/ NEJ
Bilag fra ByK vedlagt (planlægnings- og anlægsbevillinger)	
Projekt hørt i Kejd (anlægsprojekter)	
Projekt hørt i KS (IT-projekter)	

BUDGETNOTAT

SO4 – Finansiering af monopolbrud med KMD

SO4 er udgået som budgetnotat. Der er i stedet udarbejdet et udkast til en hensigtserklæring om, at der udarbejdes et samlet overblik over økonomien i relation til monopolbruddet frem mod Overførselssagen 2016-17.

Eksekeringsparat?	JA/ NEJ
Udvalgsbehandlet Socialudvalget	Nej
Kan igangsættes uden yderligere udvalgsbehandling	Ja

Høringproces?	JA/ NEJ
Bilag fra ByK vedlagt (planlægnings- og anlægsbevillinger)	
Projekt hørt i Kejd (anlægsprojekter)	
Projekt hørt i KS (IT-projekter)	Nej

SO5 – Farlige borgere med sindslidelse - Flytning af 23 farlige borgere med sindslidelse

Baggrund

Den 25. marts 2016 dræbte en beboer en medarbejder på det socialpsykiatriske botilbud, Lindegårdshusene. Drabet var det femte af sin slags på landsplan i løbet af fire år. Det har sat fornyet fokus på, at der er en gruppe borgere på de socialpsykiatriske botilbud, som har en uforudsigelig og udadreagerende adfærd, der er farlig for dem selv, medarbejderne og de øvrige beboere.

I forbindelse med drabet på en medarbejder på det socialpsykiatriske botilbud Lindegårdshusene i marts 2016 har Socialforvaltningen fået 2 påbud:

- Påbud 1: Arbejdstilsynet har givet Socialforvaltningen et påbud vedr. alenearbejde på Lindegårdshusene. Påbuddet dikterer at der minimum skal være to medarbejdere på vagt i det enkelte hus i alle døgnets timer, samt at der altid skal være kontakt mellem medarbejderne, så alle altid kan høre og/eller se en anden medarbejder.
- Påbud 2: Socialtilsynet har givet Socialforvaltningen et påbud om at påbegynde en proces mhp. at flytte de farligste borgere væk fra botilbuddet Lindegården, da de ikke vurderes at kunne rummes her.

Forvaltningen har gennemgået beboerne på forvaltningens Socialpsykiatriske botilbud og opgjort, at der er 35 beboere, som udgør en betydelig risiko og som følge heraf ikke bør være på deres nuværende botilbud. Heraf er 12 på Lindegårdshusene og 23 på forvaltningens øvrige socialpsykiatriske botilbud. Der sker løbende ændringer på listen, hvor nye borgere kommer til, mens andre ikke længere skal håndteres som farlige.

Jf. SO1 har forvaltningen foreslået tiltag til håndtering af de 2 påbud. Vedtagelsen af SO1 sikrer således, at de 12 farligste beboere på Lindegården flyttes til andre og mere hensigtsmæssige botilbud. Vedtagelsen af SO1 sikrer dog ikke, at de resterende 23 beboere (de 35 beboere der er vurderes farlige i alt minus de 12 beboere fra Lindegården) tilsvarende flyttes.

Det er forvaltningens vurdering, at Socialtilsynets påbud vedr. de 12 beboere på Lindegården sandsynligvis vil blive fulgt op af tilsvarende påbud vedr. de resterende 23 farlighedsvurderede beboere på øvrige botilbud, hvorved forvaltningen vil være tvunget til at gennemføre en flytning også på disse tilbud.

Dette budgetforslag indeholder forslag til flytning af de resterende 23 farlige borgere med sindslidelse, der bor på Socialforvaltningens øvrige botilbud.

Eksekeringsparat?	JA/ NEJ
Udvalgsbehandlet Socialudvalget	Nej
Kan igangsættes uden yderligere udvalgsbehandling	Nej

Høringproces?	JA/ NEJ
Bilag fra ByK vedlagt (planlægnings- og anlægsbevillinger)	Nej
Projekt hørt i Kejd (anlægsprojekter)	Nej
Projekt hørt i KS (IT-projekter)	Nej

Indhold

Med dette forslag, tages der udgangspunkt i, at alle 35 farlige beboere skal flyttes fra deres nuværende tilbud. Forslag til håndtering af de 12 farligste borgere med sindslidelse på Lindegårdshusene fremgår af need to-forslaget, SO1. Håndteringen af de resterende 23 farlige borgere indebærer for det første, at forvaltningen etablerer et specialiseret tilbud på 12 pladser til farlige borgere med sindslidelse. For det andet købes 5 yderligere pladser og 6 yderligere borgere flyttes til "mellemformstilbudet", når dette står klart.

Regeringen forventes ultimo august 2016 at fremlægge et forslag til et nyt "mellemformstilbud" til borgere med risikoadfærd, der samler indsatserne fra den kommunale socialpsykiatri og regionernes behandlingspsykiatri. Målgruppen for det nye tilbud er borgere, som er kendetegnet ved at have svære sindslidelser, et kaotisk misbrug, voldsom udadreagerende adfærd og ofte også en behandlingsdom.

Specialiseret tilbud til håndtering af farlige borgere med sindslidelse

Det nye specialiserede tilbud skal adskille sig fra andre botilbud ved øget personalenormering, skærpede sikkerhedsforanstaltninger samt kompetencer til at yde en specialiseret indsats.

Forvaltningen har undersøgt forskellige muligheder for en fysisk placering til et specialiseret tilbud til borgere med risikoadfærd. Det er forvaltningens vurdering, at tilbuddet skal være placeret i ikke bynære omgivelser for derved at skærme de udsatte beboere mest muligt fra stoffer og alkohol samt reducere eventuelle naboproblemer.. Det er vurderingen, at der skal afsættes en begrænset anlægsudgift på ca. 2 mio. kr. til etablering af tilbuddet. Her er forudsat, at eksisterende lokaliteter kan tages i brug til formålet.

Denne løsning vil også sikre større tryghed og sikkerhed for medarbejdere og beboere på botilbuddene og forebygge og reducere antallet af voldelige episoder på botilbuddene.

Mellemformstilbud til farlige borgere med sindslidelse

Staten, Danske Regioner og Kommunernes Landsforening samarbejder om at fremsætte forslag til, hvad et mellemformstilbud til farlige borgere med sindslidelse skal indeholde, hvem der skal drive det mm. Et mellemformstilbud vil kræve formentlig kræve ny lovgivning, hvorfor det forventes, at et nyt mellemformstilbud først vil være klar til ibrugtagning primo 2018. Indtil mellemformstilbuddet er etableret, foreslås det, at der købes pladser til de boere, der forventes flyttet til mellemformstilbuddet.

Overordnede målsætninger og effekter

Med forslaget forventer Socialforvaltningen, at antallet af voldelige episoder og risikosituationer på de socialpsykiatriske botilbud vil blive reduceret. Dermed skabes der mere trygge rammer for beboere og medarbejdere på Socialforvaltningens botilbud.

Med forslaget om et mellemformstilbud forventer Socialforvaltningen at sikre, at farlige borgere med sindslidelse får en samlet og helhedsorienteret indsats fra den kommunale socialpsykiatri og regionernes behandlingspsykiatri.

Det specialiserede tilbud, samt mellemformstilbuddet skal støtte målgruppen i at opnå et stabilt liv uden gentagne indlæggelser, omfattende misbrug og voldsom udadreagerende adfærd.

Tabel 1: Oversigt over aktiviteter og afledt effekt

(Del)aktivitet	Afledt effekt
- Flytning af 23 farlige borgere med sindslidelse	<ul style="list-style-type: none"> - Reduktion i antallet af voldelige episoder og risikosituationer - Øget tryghed blandt beboere og medarbejdere på Socialforvaltningens botilbud - Mere stabilt liv og mindre voldelig adfærd for farlige borgere med sindslidelse

Bydel og adresse

Der er endnu ikke taget endelig stilling til placeringen af de nye tilbud til de farligste borgere. Forvaltningen vil fremlægge særskilt indstilling om placering.

Økonomi

Til et nyt specialiseret tilbud regnes der med en pladspris på 1,5 mio. kr. pga. det højere sikkerhedsbehov sammenlignet med øvrige botilbud til borgere med sindslidelse. Til et kommende mellemformstilbud regnes der med en pladspris på 0,9 mio. kr. (netto efter statslig/regional medfinansiering).

Derudover er der regnet med, at der som konsekvens af at flytte 23 farlige borgere fra eksisterende pladser kan nedlægges et tilsvarende antal pladser på eksisterende botilbud, der kan medfinansiere forslaget. Samtidig vil flytningen af de 23 farlige borgere beboere betyde, at de 20,7 mio. kr. til ekstra sikkerhed (jf. SO 1) kan reduceres med yderligere 12,4 mio. kr. Dette forudsætter dog, at Arbejdstilsynet fjerner deres påbud i takt med, at de farlige beboere flyttes. Forventeligt vil dette tidligst kunne ske fra 2018.

Endelig er der forudsat, at de 3,3 mio. kr. der er afsat til en specialisering ifm. omstillingsplanen for botilbud på sindslidendeområdet (hvor der ønskes flere i egen bolig) kan indgå som delvis medfinansiering af forslaget.

Tabel 2: Økonomi ved flytning af 23 beboere (mio. kr., 2017 p/l)

Udgifter	2017	2018 og frem
Specialiseret tilbud på 12 pladser (1,5 mio. kr. pr. plads)	18,0	18,0
Køb af 5 pladser (gennemsnitspris 1,5 mio. kr.)	7,5	7,5
Midlertidigt køb af 6 pladser (gennemsnitspris 1,5 mio. kr.)	9,0	0,0
Mellemformstilbud – 6 pladser á 0,9 mio. kr. pr. plads	0,0	5,4
Udgifter i alt	34,5	30,9
Finansiering		
Reduceret behov for midler til ekstra sikkerhed, jf. SO1	0,0	-12,4
Midler fra omstillingsplanen til specialisering	-3,3	-3,3
Reduktion på 23 pladser i egne tilbud (botilbud/felksibel bostøtte) (Aktivitetsbudget)	-6,4	-6,4
Finansiering i alt	-9,7	-22,1
Ekstra finansieringsbehov	24,8	8,8

Tabel til udgifter til service

Tabel 3. Service

(1.000 kr. – 2017 p/l)	2017	2018	2019	2020	I alt
- Udgifter til flytning af 23 farlige borgere med sindslidelse til nye tilbud	24.800	8.800	8.800	8.800	51.200
Udgifter til service i alt	24.800	8.800	8.800	8.800	51.200

Tabel til anlægsudgifter

Tabel 4: Overordnet økonomi (anlæg)

Projekt (1.000 kr. – 2017 p/l)	Anlæg 2016-2017	Afledte årlige serviceudgifter ved fuld indfasning i år 2017
Etablering af specialiseret botilbud	2.000	18.000

Note: For yderligere specifikation af periodisering, se tekniske oplysninger.

Risikovurdering

Staten, Danske Regioner og Kommunernes Landsforening samarbejder om at fremsætte forslag til, hvad et mellemformstilbud til farlige borgere med sindslidelse skal indeholde, hvem der skal drive det mm. Der er således ikke truffet beslutning om, hvem der skal etablere et nyt mellemformstilbud, eller hvem der skal finansiere etableringen. Såfremt kommunerne skal være med til at finansiere etableringen af et mellemformstilbud, kan det medføre yderligere anlægsudgifter.

I forslaget er der taget udgangspunkt i, at mellemformstilbuddet er klar til ibrugtagning primo 2018 samt at Københavns Kommunes pladspris (efter medfinansiering fra stat/region) vil blive 0,9 mio. kr. pr. plads i drift. Står mellemformstilbuddet først klar senere eller bliver medfinansieringen i drift højere end 0,9 mio. kr. pr. plads, vil udgiften i 2018 være større end forudsat i forslaget. Socialforvaltningen vil i givet fald rejse et evt. manglende finansieringsbehov i 2018 og frem som "need to" i for-

bindelse med budgetforhandlingerne for 2018. Tilsvarende vil en lavere medfinansiering betyde at den reducerede udgift vil tilfalde kassen.

Bevillingstekniske oplysninger

Tabel 5. Anlægsudgifter og evt. afledte serviceudgifter.

Nedenstående tabel omfatter kun udgifter ift. etablering og drift af et nyt specialiseret tilbud med 12 pladser.

Anlæg (1.000 kr. – 2017 p/1)	Udvalg	Bevilling	2016	2017	2018	2019	2020	I alt	*
Anlægsprojekter i ByK-regi – udfyld herunder									
Etablering af nyt specialiseret botilbud til borgere med sindslidelse (bestillerforvaltning)**	SUD	Byggeri og modernisering af tilbud	2.000					2.000	*
Anlægsudgifter i alt			2.000					2.000	
Drift	SUD	Borgere med sindslidelse		18.000	18.000	18.000	18.000	72.000	
Drift i alt				18.000	18.000	18.000	18.000	72.000	

Note: *-markeringer betyder, at bevillingen i 2016 eller 2017 ønskes givet som anlægsbevilling ved budgetårets start.

SO6 – En del af fællesskabet – fritidsaktiviteter og fritidsjob til udsatte børn og unge

Baggrund

Udsatte børn og unge deltager sjældnere i det etablerede foreningsliv eller har et fritidsjob i forhold til børn og unge generelt. Det kan bl.a. skyldes manglende kendskab samt manglende sociale kompetencer og indsigt i de normer og regler, der findes på en arbejdsplads eller i en forening. At have et fritidsjob eller at deltage i det almene foreningsliv har dog en række klare styrker, som kan være med til at øge den sociale mobilitet hos udsatte børn og unge: Det styrker deres netværk af venner og positive voksne, det er med til at træne deres sociale kompetencer og giver dem mulighed for at opleve, at der er noget, de er gode til.

Indhold

Socialforvaltningen ønsker at styrke inklusionen af udsatte børn og unge i det almindelige samfund ved at støtte børnene (6-14 år) i at deltage i en fritidsaktivitet og de unge (15-17 år) i at få et fritidsjob. For at denne gruppe børn og unge skal finde og fastholde deres engagement i en fritidsaktivitet eller fritidsjob, er det nødvendigt, at de bliver støttet i f.eks. fremmøde, opførsel og introduktion til de ofte implicite normer og regler, der findes i en forening eller på en arbejdsplads. Derfor har børnene og de unge brug for en fritids- eller virksomhedsmentor, der kan hjælpe dem med at falde på plads på arbejdspladsen eller i foreningen.

Fritidsaktivitet med fritidsmentor

Socialforvaltningen ønsker at arbejde systematisk med at flere udsatte børn mellem 6 og 14 år i gang med en fritidsaktivitet. Socialforvaltningen betaler barnets kontingent, udstyr og andre udgifter forbundet med at være medlem i en forening, og barnet får tilknyttet en mentor. Fritidsmentoren er en frivillig, rekrutteret fra den forening, som barnet starter i, der eks. har fået Idrætsprojektets frivilliguddannelse eller anden relevant uddannelse. Fritidsmentoren skal følge barnet under den første tid i foreningen, påtage sig rollen som motivator og kontaktperson samt hjælpe barnet med at løse evt. problematikker, der måtte opstå, og som kan blive en barriere i forhold til at fastholde et engagement i foreningen. Udover at støtte det konkrete barn bliver den frivillige også en ekstra ressource i foreningen, der netop efterspørger støtte og hjælp til opgaven med at inkludere og fastholde udsatte børn i foreningslivet.

Forvaltningen ønsker at etablere 50 flere fritidsaktivitetsforløb med fritidsmentor.

Fritidsjob med Virksomhedsmentor

Ift. gruppen af udsatte unge over 15 år ønsker Socialforvaltningen, at flere af de unge skal have et fritidsjob, da et fritidsjob er med til at forberede de unge på deres nærtstående fremtid på arbejdsmarkedet. Social-

Eksekeringsparat?	JA / NEJ
Udvalgsbehandlet Socialudvalget	Nej
Kan igangsættes uden yderligere udvalgsbehandling	Ja

Høringproces?	JA / NEJ
Bilag fra ByK vedlagt (planlægnings- og anlægsbevillinger)	
Projekt hørt i Kejd (anlægsprojekter)	
Projekt hørt i KS (IT-projekter)	

forvaltningen ønsker derfor at udvide indsatsen med Fritidsjob med virksomhedsmentor. Den unge vil få en virksomhedsmentor, der skal støtte den unge i at få en god opstart på arbejdspladsen. Virksomhedsmentoren er en ansat, som Socialforvaltningen frikøber i nogle timer om ugen i fire måneder.

Forvaltningen ønsker at etablere 50 flere fritidsjobforløb med virksomhedsmentor.

Særlige forberedende forløb

Inden barnet eller den unge kan starte til en fritidsaktivitet eller i et fritidsjob vil det, for en del af gruppen, være nødvendigt at arbejde socialpædagogisk med dem først for at klargøre dem til at indgå på almindelige vilkår i foreningen eller arbejdspladsen. Dette skyldes, at der er tale om en gruppe børn og unge, som mangler de grundlæggende sociale kompetencer og kendskab til de sociale koder, det kræver for at kunne begå sig i den sociale kontekst, en forening eller arbejdsplads er. Det kan f.eks. give sig udslag i en negativ eller udadreagerende adfærd, der hurtigt vil få barnet eller den unge ekskluderet fra foreningen eller arbejdspladsen igen.

En del af børnene og de unge vil inden de starter i foreningen eller i fritidsjobbet gennemgå et socialpædagogisk forløb i 6 til 12 mdr., hvor der arbejdes med at gøre dem klar til at kunne indgå i foreningen eller på arbejdspladsen. For børnenes vedkommende vil dette forløb være hos Idrætsprojektet, som har særlige fritidspakker, der med udgangspunkt i det enkelte barn eller unges ressourcer ser muligheder, motiverer og afprøver forskellige former for aktiviteter, bevægelse og idræt med henblik på at nedbryde de barrierer, der måtte være for barnet for at deltage i det almindelige foreningsliv. For de unges vedkommende vil det være en ny indsats, der skal udvikles.

I alt forventes omkring 50 børn og unge at skulle gennemgå en særligt forberedende forløb, dvs. cirka halvdelen af de børn og unge, der skal i fritidsaktivitet/fritidsjob.

Overordnede målsætninger og effekter

Forslaget skal bidrage til, at flere udsatte børn og unge bliver inkluderet i det almindelige samfund og dets fællesskaber. En aktiv fritid bidrager til de unges trivsel og positive udvikling og understøtter dermed Socialstrategiens mål om social mobilitet.

Forslaget ligger samtidig i tråd med Socialstrategiens princip om fokus på forebyggelse og tidlig indsats og skal understøtte, at Socialudvalget når pejlemærkerne:

- Flere københavnske skoleelever klarer sig bedre
- Færre københavnske unge begår kriminalitet
- Flere københavnere med særlige behov oplever høj livskvalitet

Tabel 1: Oversigt over aktiviteter og afledt effekt

(Del)aktivitet	Afledt effekt
----------------	---------------

Fritidsaktivitet med fritidsmentor	- Inklusion af 50 udsatte børn årligt i det almindelige foreningsliv - Større trivsel og udvikling af sociale kompetencer - Styrker udsatte børns netværk
Fritidsjob med virksomhedsmentor	- Inklusion af 50 udsatte unge årligt på arbejdsmarkedet - Større trivsel og udvikling af sociale kompetencer - Styrker udsatte unges netværk
Særlige forberedende forløb	- Klargør 50 børn og unge til at kunne starte i et fritidsjob eller til en fritidsaktivitet

Bydel og adresse

Bydækkende

Økonomi

Med forslaget hjælpes årligt 50 børn mellem 6 og 14 år og 50 unge mellem 15 og 17 år, der har en sag i Socialforvaltningen, dvs. i alt 400 børn og unge over alle 4 år.

Der vil være udgifter til:

- Kontingentsupporte til de 6- til 14-årige á kr. 3.500 pr. person
- Frivilligkoordinator á 500.000 årligt
- Kompetenceudvikling af frivillige fritids- og virksomhedsmentorer: kr. 100.000 årligt det første år og derefter kr. 50.000 årligt
- Frikøb af mentor fra virksomhed i 4 mdr. til de 15- til 17-årige á kr. 13.000
- Forberedende forløb til ca. 50 persona á ca. kr. 85.500 (gennemsnitspris)

Tabel til udgifter til service/ overførsler mv./ finansposter

Tabel 2. Service/ Overførsler mv./ Finansposter

(1.000 kr. – 2017 p/l)	2017	2018	2019	2020	I alt
Kontingentsupporte	175	175	175	175	700
Frivilligkoordinator	500	500	500	500	2.000
Kompetenceudvikling af fritidsmentorer	100	50	50	50	250
Frikøb af virksomhedsmentorer	650	650	650	650	2.600
Forberedende forløb	3.750	3.750	3.750	3.750	15.000
Udgifter til service / overførsler mv. / finansposter i alt	5.175	5.125	5.125	5.125	20.550

Risikovurdering

Om denne indsats bliver en succes, afhænger i særlig grad af modtagerne af børnene og de unge – foreningerne og arbejdspladserne. De skal være klar til den ekstra indsats, det vil kræve at tage imod et meget udsat barn eller ung. Projektet prøver til dels at komme dette i møde gennem f.eks. uddannede frivillige, der kan løfte indsatsen i foreningerne og frikøbte mentorer.

S07 – Styrkelse af udsatte børns skolegang og nedbringelse af deres skolefravær (fælles budgetnotat: Børne og Ungdomsforvaltningen og Socialforvaltningen)

Baggrund

En god skolegang er en af de vigtigste faktorer, hvis man vil klare sig godt senere i livet, men en gruppe børn og unge i den københavnske folkeskole klarer sig generelt dårligere end deres klassekammerater. Udsatte børn og unge har et fravær på 12,9 pct. mod et gennemsnit på 6,9 pct. for alle børn og unge i København. Samtidig er der kun 51 pct. af udsatte børn og unge i København der får det 2-tal i dansk og matematik, der er nødvendigt for at komme videre i uddannelsessystemet.

For at imødekomme denne udfordring ønsker Børne- og Ungdomsforvaltningen og Socialforvaltningen dels at tilbyde forældreuddannelse til forældre til udsatte børn og unge, der skal styrke deres evner til at støtte børnene fagligt og socialt i deres skolegang og dels knytte skolefraværskonsulenter til skoler med mest skolefravær. Formålet er at styrke udsatte børn og unges skolegang, reducere deres skolefravær og fastholde dem i et almindeligt skoletilbud frem for at blive udskilt til specialskole eller dagbehandling. Dermed understøtter forslaget også målet om, at 95 % af børn og unge får en ungdomsuddannelse.

Indhold

Forældreuddannelse

Børne- og Ungdomsforvaltningen og Socialforvaltningen vil oprette forældreuddannelse til forældre, hvor der er bekymring for deres barns skolegang og høje skolefravær, og det vurderes, at dette skyldes ringe støtte i hjemmet.

Uddannelsen, der tilbydes, er et evidensbaseret, gruppebaseret undervisningsforløb kaldet De Utrolige År (DUÅ), som Københavns Kommune i forvejen har gode erfaringer med på småbørnsområdet. DUÅ skolealder er særligt rettet til forældre med børn i skolealderen (6 til 12 år), og programmet sigter mod at styrke forældrenes kompetencer, deres relation til deres barn, deres netværk og kontakt til skolen og deres kompetencer i forhold til at bakke op om barnets skolegang. Det betyder fx, at der kan være introduktion til skoleintra, skolens forventninger til mødedeltagelse, lektielæsning mv. samt undervisning i børns udvikling ift. sociale kompetencer, evnen til at indgå i klassen og tage imod læring, vigtigheden af kost, søvn og strukturer i hverdagen mv. Forløbet varetages af én medarbejder fra Børne- og Ungdomsforvaltningen med viden om skoleverden samt børn og unges adfærd, kontakt og trivselsproblematikker mv. og én medarbejder fra Socialforvaltningen med familiebehandlerkompetencer.

Derudover skal der udvikles en særlig version af DUÅ, der er tilpasset forældre til børn og unge med autismespektrumsforstyrrelser, svær angst

Eksekveringsparat?	JA/ NEJ
Udvalgsbehandlet Socialudvalget Børne- og Ungdomsudvalget	Nej
Kan igangsættes uden yderligere udvalgsbehandling	Ja

Høringproces?	JA/ NEJ
Bilag fra ByK vedlagt (planlægnings- og anlægsbevillinger)	
Projekt hørt i Kejd (anlægsprojekter)	
Projekt hørt i KS (IT-projekter)	

mv. Ifølge Socialstyrelsen har man i Wales positive erfaringer med at tilpasse DUÅ til autismeområdet ved at fastholde strukturen i programmet men ændre i komponenterne for adfærd og kommunikation. Disse forløb skal ligeledes varetages af to gruppeledere: én fra Børne- og Ungdomsforvaltningen og én fra Socialforvaltningen, der har erfaringer med børn med autisme.

Skolefraværskonsulenter

For at styrke den tidlige og forebyggende indsats overfor børn og unges skolefravær ønsker Børne- og Ungdomsforvaltningen og Socialforvaltningen at udvikle videre på et lokalt forsøgsprojekt med skolefraværskonsulenter. Skolefraværskonsulenterne arbejder tæt sammen med barnet eller den unge, familien og skolen om at nedbringe barnet eller den unges fravær. Forløbene er skræddersyede efter det enkelte barn og families behov og kan fx bestå af morgenvækning, lektiehjælp, støtte til forældrene til at skabe struktur i hjemmet og arbejde med barnet eller den unges motivation for læring.

Skolefraværskonsulenterne skal i lighed med skolesocialrådgiverne have deres daglige gang på skoler, hvor der er størst udfordringer med skolefravær, og skal gå ind i sager, hvor ressourcecenteret på skolen vurderer, at en skolefraværindsats er nødvendig. Skolefraværskonsulenterne skal arbejde forebyggende, dvs. inden der er behov for at starte en sag hos Socialforvaltningen.

Overordnede målsætninger og effekter

Tabel 1: Oversigt over aktiviteter og afledt effekt

(Del)aktivitet	Afledt effekt
<i>Forældreuddannelse</i>	<ul style="list-style-type: none"> - Styrker forældrenes forældreverner, forældre/ barn tilknytningen og forældrenes evne til at støtte op om barnets skolegang - Fastholder barnet i den almindelige folkeskole frem for at blive udskilt til specialskole eller dagbehandling - Sikrer barnet en mere kvalificeret skolegang med mindre fravær og bedre faglige resultater
<i>Skolefraværskonsulenter</i>	<ul style="list-style-type: none"> - Sikrer barnet en mere kvalificeret skolegang med mindre fravær og bedre faglige resultater

Bydel og adresse

Forældreuddannelse

Forældreuddannelsen oprettes på 12 af kommunens folkeskoler, fordelt på de 6 folkeskoler i København, der har det højeste elevfravær og de 6 folkeskoler, der udskiller flest elever til dagbehandling. Der vil dog være et implementeringsår, hvor der startes op med 6 skoler.

Skolefraværskonsulenter

Der ansættes en skolefraværskonsulent i hvert af Socialforvaltningens 6 områder under Borgercenter Børn og Unge.

Økonomi

Forældreuddannelse

Der ansættes to årsværk á 500.000 kr. – én fra Børne- og Ungdomsforvaltningen og én fra Socialforvaltningen til at varetage forældreuddannelsen for forældre til et udsat barn. Derudover afsættes der to halve årsværk fra hhv. Børne- og Ungdomsforvaltningen og Socialforvaltningen til at varetage forældreuddannelsen for forældre til et barn med autisme. Derudover afsættes midler til certificering til DUÅ gruppeledere på 150.000 kr.

Skolefraværskonsulenter

Der ansættes seks årsværk á 500.000 kr.

Tabel til udgifter til service/ overførsler mv./ finansposter

Tabel 2. Service

(1.000 kr. – 2017 p/l)	2017	2018	2019	2020	I alt
- 4 DUÅ gruppeledere - to hele og to halve årsværk	1.500	1.500	1.500	1.500	6.000
- DUÅ certificering	150	0	0	0	150
- 6 skolefraværskonsulenter	3.000	3.000	3.000	3.000	3.000
Udgifter til service i alt	4.650	4.500	4.500	4.500	9.150

Flere forvaltninger/ udvalg

Fordelingen mellem Børne- og Ungdomsforvaltningen og Socialforvaltningen

Tabel 3. Fordeling mellem udvalg

(1.000 kr. – 2017 p/l)	Udvalg	2017	2018	2019	2020	I alt
- To DUÅ gruppeledere - et helt og et halvt årsværk	SUD	750	750	750	750	3.000
- To DUÅ gruppeledere - et helt og et halvt årsværk	BUU	750	750	750	750	3.000
- DUÅ certificering	SUD	150	0	0	0	150
- 6 skolefraværskonsulenter	SUD	3.000	3.000	3.000	3.000	12.000
Udgifter i alt		4.650	4.500	4.500	4.500	18.150

Risikovurdering

Der er ingen risiko forbundet med de to indsatseser.

SO8 – Ensomhed og livskvalitet - Samarbejde med frivillig- og interesseorganisationer om at engagere borgere i lokalsamfundets fællesskaber

Baggrund

En god skolegang er en af de vigtigste faktorer, hvis man vil klare sig godt senere i livet, men en gruppe børn og unge i den københavnske folkeskole klarer sig generelt dårligere end deres klassekammerater. De har et højt skolefravær, dårlige karakterer eller behov for et alternativt undervisningstilbud. For at imødekomme denne udfordring ønsker Børne- og Ungdomsforvaltningen og Socialforvaltningen dels at tilbyde forældreuddannelse til forældre til udsatte børn og unge, der skal styrke deres evner til at støtte børnene fagligt og socialt i deres skolegang og dels knytte skolefraværskonsulenter til skoler med mest skolefravær. Formålet er at styrke udsatte børn og unges skolegang, reducere deres skolefravær og fastholde dem i et almindeligt skoletilbud frem for at blive udskilt til specialskole eller dagbehandling. Dermed understøtter forslaget også målet om, at 95 % af børn og unge får en ungdomsuddannelse.

Indhold

Forældreuddannelse

Børne- og Ungdomsforvaltningen og Socialforvaltningen vil oprette forældreuddannelse til forældre, hvor der er bekymring for deres barns skolegang og høje skolefravær, og det vurderes, at dette skyldes ringe støtte i hjemmet.

Uddannelsen, der tilbydes, er et evidensbaseret, gruppebaseret undervisningsforløb kaldet De Utrolige År (DUÅ), som Københavns Kommune i forvejen har gode erfaringer med på småbørnsområdet. DUÅ skolealder er særligt rettet til forældre med børn i skolealderen (6 til 12 år), og programmet sigter mod at styrke forældrenes kompetencer, deres relation til deres barn, deres netværk og kontakt til skolen og deres kompetencer i forhold til at bakke op om barnets skolegang. Det betyder fx, at der kan være introduktion til skoleintra, skolens forventninger til mødedeltagelse, lektielæsning mv. samt undervisning i børns udvikling ift. sociale kompetencer, evnen til at indgå i klassen og tage imod læring, vigtigheden af kost, søvn og strukturer i hverdagen mv. Forløbet varetages af én medarbejder fra Børne- og Ungdomsforvaltningen med viden om skoleverden samt børn og unges adfærd, kontakt og trivselsproblematikker mv. og én medarbejder fra Socialforvaltningen med familiebehandlerkompetencer.

Derudover skal der udvikles en særlig version af DUÅ, der er tilpasset forældre til børn og unge med autismspektrumsforstyrrelser, svær angst mv. Ifølge Socialstyrelsen har man i Wales positive erfaringer med at tilpasse DUÅ til autismeområdet ved at fastholde strukturen i programmet men ændre i komponenterne for adfærd og kommunikation. Disse forløb skal ligeledes varetages af to gruppeledere: én fra Børne- og Ung-

E ksekveringsparat?	JA / NEJ
Udvalgsbehandlet Socialudvalget	Nej
Kan igangsættes uden yderligere udvalgsbehandling	Ja

Høringsproces?	JA / NEJ
Bilag fra ByK vedlagt (planlægnings- og anlægsbevillinger)	
Projekt hørt i Kejd (anlægsprojekter)	
Projekt hørt i KS (IT-projekter)	

domsforvaltningen og én fra Socialforvaltningen, der har erfaringer med børn med autisme.

Skolefraværskonsulenter

For at styrke den tidlige og forebyggende indsats overfor børn og unges skolefravær ønsker Børne- og Ungdomsforvaltningen og Socialforvaltningen at udvikle videre på et lokalt forsøgsprojekt med skolefraværskonsulenter. Skolefraværskonsulenterne arbejder tæt sammen med barnet eller den unge, familien og skolen om at nedbringe barnet eller den unges fravær. Forløbene er skræddersyede efter det enkelte barn og families behov og kan fx bestå af:

- Morgenvækning, hvor skolefraværskonsulent er hjemme i familien om morgenen, hvor der arbejdes med motivation for at gå i skole og struktur på morgentimerne i hjemmet
- Lektiehjælp. Det kan fx være i skoletiden, hvis det er aftalt med skolen, eller efter skoletid i samarbejde med lokale og allerede eksisterende lektiehjælpstilbud
- Arbejde ind i skolen, hvor skolefraværskonsulent tager eleven ud af klassen og arbejder målrettet med enten det sociale eller faglige. Dette tilrettelægges i samarbejde med skolen og læren
- Hjælp til at finde og gå til en fritidsaktivitet
- Opsøgende arbejde, hvis den unge fx ikke er kommet i skole. Så rykker skolefraværskonsulent ud og snakker med barnet eller den unge og får fulgt ham eller hende tilbage til skolen

Skolefraværskonsulenterne skal i lighed med skolesocialrådgiverne have deres daglige gang på skoler, hvor der er størst udfordringer med skolefravær, og skal gå ind i sager, hvor ressourcecenteret på skolen vurderer, at en skolefraværindsats er nødvendig. Skolefraværskonsulenterne skal arbejde forebyggende, dvs. inden der er behov for at starte en sag hos Socialforvaltningen.

Skolefraværskonsulenterne adskiller sig fra skolesocialrådgiverne i og med, at skolefraværskonsulenterne arbejder med barnet, den unge og familien (som en slags kontaktperson). Skolesocialrådgivernes arbejder primært med lærerne og de øvrige ressourcepersoner på skolen om at få sikret de rette inkluderende indsatser i skoleregi og om at sikre brobygningen til Socialforvaltningen, hvis barnet eller den unge har behov for hjælp herfra. Det kan fx være i form af en skolefraværskonsulent.

Overordnede målsætninger og effekter

Tabel 1: Oversigt over aktiviteter og afledt effekt

(Del)aktivitet	Afledt effekt
<i>Forældreuddannelse</i>	<ul style="list-style-type: none"> - Styrker forældrenes forældreevner, forældre/ barn tilknytningen og forældrenes evne til at støtte op om barnets skolegang - Fastholder barnet i den almindelige folkeskole frem for at blive udsendt til specialskole eller dagbehandling

	- Sikrer barnet en mere kvalificeret skolegang med mindre fravær og bedre faglige resultater
Skolefraværskonsulenter	- Sikrer barnet en mere kvalificeret skolegang med mindre fravær og bedre faglige resultater

Bydel og adresse

Forældreuddannelse: Forældreuddannelsen oprettes på 12 af kommunens folkeskoler, fordelt på de 6 folkeskoler i København, der har det højeste elevfravær og de 6 folkeskoler, der udskiller flest elever til dagbehandling. Der vil dog være et implementeringsår, hvor der startes op med 6 skoler.

Skolefraværskonsulenter: Der ansættes en skolefraværskonsulent i hvert område.

Økonomi

Forældreuddannelse: Der ansættes to årsværk á 500.000 kr. – én fra Børne- og Ungdomsforvaltningen og én fra Socialforvaltningen til at varetage forældreuddannelsen for forældre til et udsat barn. Derudover afsættes der to halve årsværk fra hhv. Børne- og Ungdomsforvaltningen og Socialforvaltningen til at varetage forældreuddannelsen for forældre til et barn med autisme. Derudover afsættes midler til certificering til DUÅ gruppeledere på 150.000 kr.

Skolefraværskonsulenter: Der ansættes seks årsværk á 500.000 kr.

Tabel til udgifter til service/ overførsler mv./ finansposter

Tabel 2. Service

(1.000 kr. – 2017 p/l)	2017	2018	2019	2020	I alt
- 4 DUÅ gruppeledere - to hele og to halve årsværk	1.500	1.500	1.500	1.500	6.000
- DUÅ certificering	150	0	0	0	150
- 6 skolefraværskonsulenter	3.000	3.000	3.000	3.000	3.000
Udgifter til service / overførsler mv. / finansposter i alt	4.650	4.500	4.500	4.500	9.150

Flere forvaltninger/ udvalg

Fordelingen mellem Børne- og Ungdomsforvaltningen og Socialforvaltningen

Tabel 3. Fordeling mellem udvalg

(1.000 kr. – 2017 p/l)	Udvalg	2017	2018	2019	2020	I alt
- To DUÅ gruppeledere - et helt og et halvt årsværk	SUD	750	750	750	750	3.000
- To DUÅ gruppeledere - et helt og et halvt årsværk	BUU	750	750	750	750	3.000
- DUÅ certificering	SUD	150	0	0	0	150
- 6 skolefraværskonsulenter	SUD	3.000	3.000	3.000	3.000	12.000
Udgifter i alt		4.650	4.500	4.500	4.500	18.150

Risikovurdering

Der er ingen risiko forbundet med de to indsatser.

SO9 – Ensomhed og livskvalitet - Frivillighed i socialpsykiatrien: Udvidelse af 'Team ud i livet'.

Baggrund

Socialforvaltningen ønsker at reducere ensomhed blandt beboerne på forvaltningens socialpsykiatriske botilbud. Socialforvaltningen vil aktivere brugernes egne ressourcer (peer to peer) og aktivere civilsamfundet i form af frivillige organisationer, frivillige og lokalsamfund. Det er Socialstrategiens principper om samskabelse og aktivering af borgernes egne ressourcer, der kommer i spil. I den forbindelse vil Socialudvalget udvide projekt 'Team ud i livet' fra Center Nordvest til at være bydækkende.

Indhold

'Team ud i livet' er et projekt, hvor frivillige med brugerbaggrund tager ud til botilbud under Center Nordvest og forsøger at aktivere beboerne og i det små engagere dem i aktiviteter, der rækker ud i civilsamfundet. Udviklingspotentialer er stort, og på sigt vil det være muligt at hjælpe beboere på botilbud med at komme ud og skabe kontakt til kurser, foreninger, uddannelse og på anden vis forsøge at starte aktiviteter og arrangementer, der kan være en krog i samfundet for beboerne.

Hensigten er, at projektet på sigt skal udbredes til at omfatte borgere i egen bolig. Projektet spiller ind i recovery-tankegangen, hvor brugerinddragelse gennem ansættelse og frivillighed skal skabe oplevelse til gavn og værdi for brugeren. Udvidelsen af projektet medfører ansættelse af yderligere tre udviklingskonsulenter (med brugerbaggrund) – en tilknyttet hvert af Center City, Center Amager og Center Nørrebro. Herved forøges mulighederne for at aktivere borgere på botilbud og bringe dem nærmere civilsamfundet og engagere brugere af socialpsykiatrien i frivillighed.

Center Lindegården er ikke medtaget i en eventuel udvidelse af projektet 'Team ud i livet', da ambitionen er, at 'Team ud i livet' skal dække alle Københavns bydele. Botilbuddene under Center Lindegården ligger alle geografisk uden for Københavns Kommune.

Forslaget indebærer ansættelse af tre konsulenter. Der er behov for profiler med brugerbaggrund og en tilstrækkelig stærk faglighed, hvilket stiller krav til kandidaternes uddannelsesmæssige baggrund. Hvis det ikke er muligt at finde tre egnede kandidater, der kan bestride en fuldtidsstilling, vil forvaltningen i stedet ansætte konsulenter på deltid, så det samlet svarer til tre fuldtidsstillinger.

Det vil være Landsforeningen af nuværende og tidligere Psykiatribrugere (LAP) som har opgaven med at uddanne brugere til peers i Team ud i Livet.

bE ksekveringsparat?	JA / NEJ
Udvalgsbehandlet Socialudvalget	Nej
Kan igangsættes uden yderligere udvalgsbehandling	Ja

Høringproces?	JA / NEJ
Bilag fra ByK vedlagt (planlægnings- og anlægsbevillinger)	
Projekt hørt i Kejd (anlægsprojekter)	
Projekt hørt i KS (IT-projekter)	

Overordnede målsætninger og effekter

Udvidelsen af 'Team ud i livet' vil forøge mulighederne for at aktivere borgere med brugerbaggrund i frivilligt arbejde. Det er muligt at bringe de frivillige med brugerbaggrund tættere på civilsamfundet gennem et styrket netværk og ved at engagere dem i arbejde, der skaber værdi for sig selv og for andre. Udvidelsen af 'Team ud i livet' skaber også værdi for borgere på botilbud blandt andet gennem et styrket netværk, ved afhjælpning af eventuel ensomhed og ved at komme nærmere civilsamfundet via engagement i foreninger, uddannelse mv. Dertil kan det være af værdi for beboere på botilbud, at de besøgende frivillige selv har brugerbaggrund. Eks. kan genkendelighed og syn for, at personer med brugerbaggrund kan bidrage og skabe værdi udgøre inspirationsgrundlag for andre at følge.

Tabel 1: Oversigt over aktiviteter og afledt effekt

(Del)aktivitet	Afledt effekt
Udvidelse af 'Team ud i livet' med yderligere tre udviklingskonsulenter med brugerbaggrund, så teamet dækker Center Nordvest, Center Amager, Center City og Center Nørrebro.	<ul style="list-style-type: none">- Understøtte at københavnere med socialpsykiatriske udfordringer involverer sig frivilligt i arbejde eller ansættes som medarbejdere med brugerbaggrund.- Understøtte at københavnere med socialpsykiatriske udfordringer får aktiveret deres netværk og i samskabelse med andre engageres i aktiviteter, der bringer dem tættere civilsamfundet.

Bydel og adresse

Nordvest, Amager, City, Nørrebro

Økonomi

De økonomiske konsekvenser af forslaget fremgår af tabel 2 nedenfor. Der er udelukkende tale om lønudgifter.

Tabel til udgifter til service/ overførsler mv./ finansposter

Tabel 2. Service

(1.000 kr. – 2017 p/l)	2017	2018	2019	2020	I alt
Løn til tre årsværk	1.500	1.500	1.500	1.500	6.000
Udgifter til service i alt	1.500	1.500	1.500	1.500	6.000

Risikovurdering

Der er risiko for, at det ikke vil være muligt at finde de nødvendige tre medarbejdere, der vil kunne bestride en 37 timers arbejdsuge og samtidig opfylde såvel faglige krav som krav om brugerbaggrund. I givet fald vil forvaltningen som nævnt ansætte tilsvarende flere i deltidsstillinger.

SO10 – Særligt udsatte familier

Udgår

BUSINESS CASE

Smarte investeringer i kernevelfærden

Forslagets titel: **SO11 - Tæt på Familien – børn**

Kort resumé: Socialforvaltningen ønsker at igangsætte en faglig omstilling af arbejdsmetoder og arbejdsdeling, så børn i alderen 0-12 år og deres forældre oplever et tidligere, tættere og mere helhedsorienteret samarbejde med Socialforvaltningen. Der er tale om en udvidelse af Tæt på familien – en omstilling af ungeområdet til hele børneområdet.

Fremstillende forvaltning: Socialforvaltningen

Øvrige berørte forvaltninger:

<input type="checkbox"/>	Økonomiforvaltningen	<input type="checkbox"/>	Socialforvaltningen
<input type="checkbox"/>	Kultur- og Fritidsforvaltningen	<input type="checkbox"/>	Teknik- og Miljøforvaltningen
<input type="checkbox"/>	Børne- og Ungdomsforvaltningen	<input type="checkbox"/>	Beskæftigelses- og Integrationsforvaltningen
<input type="checkbox"/>	Sundheds- og Omsorgsforvaltningen		

1. Forslagets samlede økonomiske konsekvenser

1000 kr. 2017 p/ l	Styringsområde	2017	2018	2019	2020	2021	2022
Varige ændringer							
Driftsbesparelse – Mindre indgribende foranstaltninger og kortere foranstaltningsforløb	Service	-1.500	-5.100	-11.100	-12.500	-12.500	-12.500
Driftsomkostninger – Ansættelse af sagsbehandlere til styrkelse af systematisk og tættere kontakt til barnet, familie og netværk mv. (varig driftsudgift)	Service	9.000	9.000	9.000	9.000	9.000	9.000
Samlet varig ændring		7.500	3.900	-2.100	-3.500	-3.500	-3.500
Samlet økonomisk påvirkning		7.500	3.900	-2.100	-3.500	-3.500	-3.500
Tilbagebetalingstid baseret på serviceeffektivisering	6 år						
Tilbagebetalingstid baseret på totaløkonomi	6 år						

2. Baggrund og formål

Børn, der vokser op i en familie med misbrug, psykisk sygdom, kriminalitet, manglende omsorg fra forældrene eller med andre sociale problemer, har et svært udgangspunkt i livet. Nogle af børnene vokser op og klarer sig på trods af dette, mens andre ender i samme udsatte situation som deres forældre – uden uddannelse, på offentlig forsørgelse, med ringe sundhedstilstand og i risiko for hjemløshed, misbrug eller kriminalitet.

I Budget 2015 blev der afsat midler til en omstilling af området for udsatte unge i Socialforvaltningen – 'Tæt på familien' – en omstilling af ungeområdet. Der er tale om en investering i tidligere og forebyggende indsatser, hvor det tværprofessionelle samarbejde er afgørende. Erfaringerne fra det første år med 'Tæt på Familien' viser, at omstillingen har medført, at der iværksættes færre indgribende, men flere sideløbende foranstaltninger. F.eks. anbringes flere unge i familiepleje frem for på døgninstitution, og flere unge har tilknyttet kontaktperson, mens der også iværksættes familiebehandling for hele familien.

3. Forslagets indhold

Med 'Tæt på familien – Børn' ønsker Socialforvaltningen at omstille den sociale indsats for børn i alderen 0-12 år og deres familier mod tidligere og forebyggende indsatser. Omstillingen vil påvirke alle indsatser – på myndigheds- såvel som tilbudssiden. På tværs af børneområdet skal *alle* professionelle samarbejde tæt med familien, familiens omgangskreds samt fx sundhedspleje, dagtilbud, skole og fritidstilbud om at finde de helt rigtige skræddersyede løsninger, der matcher barnet og familiens behov. Kerneelementerne i omstillingen bliver:

- **Tættere kontakt og en øget dialog med sagsbehandlere**
Med 'Tæt på Familien – Børn' bliver sagsbehandleren en del af den socialfaglige indsats og er således tættere på og mere tilgængelig for familien og vil i samarbejde med familie, netværk og samarbejdspartnere finde den rigtige løsning for barnet og familien. Herudover vil sagsbehandleren have tid til hurtigt at følge op på en bekymring, f.eks. fra sundhedsplejerske eller dagtilbud. Indsatsen vil således løbende, og ikke kun i forbindelse med opfølgninger, blive justeret så den matcher, hvor barnet og familien er i deres udvikling.
- **Fokus på tilknytning til familie og nære pårørende og tværprofessionelt samarbejde**
Med Tæt på Familien Børn vil alle indsatser have fokus på at opbygge og understøtte barnet og familiens netværk. Dette indebærer bl.a., at der i myndighedsarbejdet skal arbejdes systematisk med forældrehandleplaner og netværksplaner for hele familien. Arbejdet med at bygge bro til almensamfundet, og understøtte netværksdannelse for familien samt barnet, vil ske i tæt samarbejde med særligt Børne- og Ungdomsforvaltningen og Beskæftigelses- og Integrationsforvaltningen samt frivillige organisationer.
- **Systematik, sammenhæng og fleksible indsatser, der tilpasses barnet og familiens behov**
Med 'Tæt på Familien – Børn' vil der i myndighedsindsatsen blive arbejdet systematisk med at definere tidsperspektiv og konkrete mål for indsatsen. Herudover vil der blive etableret en ny organisering og nye arbejdsgange, der medfører, at tiden for udarbejdelse af den børnefaglige undersøgelse kortes ned, så foranstaltninger hurtigere kan iværksættes, hvis der er behov for dette. Der vil i familiehuse og på institutioner blive etableret tidsaf-

grænsede og fleksible indsatser, der kan skræddersyes til det enkelte barn og familiens behov.

4. Økonomi

På sigt er der et effektiviseringspotentiale i omstillingen, men i en opstartsperiode har Socialforvaltningen behov for tilførsel af midler, idet forvaltningen ikke har økonomisk råderum til at igangsætte omstillingen inden for rammen. Derfor ønsker Socialforvaltningen i årene 2017-2018 at få tilført i alt 11,4 mio. kr. (7,5 mio. kr. i 2017, 3,9 mio. kr. i 2018). Fra 2019 vil omstillingen medføre et årligt stigende provenu med en varig besparelse på 3,5 mio. kr. fra 2020.

Tabel 1. Varige ændringer, service

	1000 kr. (2016 p/ l.)			
	2017	2018	2019	2020
Driftsbesparelse – Mindre indgribende foranstaltninger og kortere foranstaltningsforløb	-1.500	-5.100	-11.100	-12.500
Driftsomkostninger – Ansættelse af sagsbehandlere til styrkelse af systematisk og tættere kontakt til barnet, familie og netværk mv. (varig driftsudgift)	1.500	5.100	9.000	9.000
Varige ændringer totalt, Overførsler mv.	0	0	-2.100	-3.500

Tabel 2. Serviceinvesteringer i forslaget

	1000 kr. (2016 p/ l.)					Investeringspuljen (sæt X)
	2016	2017	2018	2019	I alt	
Midlertidig finansiering af driftsomkostninger til sagsbehandlere	0	7.500	3.900	0	11.400	X
Investeringer totalt, service	0	7.500	3.900	0	11.400	

5. Implementering af forslaget

Borgercenter Børn og Unge har ansvaret for implementeringen af forslaget.

6. Inddragelse af medarbejdere, virksomheder og borgere

Medarbejdere i Borgercenter Børn og Unge, der arbejder med målgruppen, vil blive inddraget i tilrettelæggelsen af nye faglige arbejdsgange og metoder. Familien og barnet vil blive inddraget i de enkelte sager.

7. Forslagets effekt

'Tæt på familien – Børn' vil gøre en forskel for familien og barnet, så de konkret vil opleve:

- At der er en tættere kontakt og en øget dialog med deres sagsbehandlere
- At der opbygges og fastholdes støttende relationer mellem barnet, familien og personer i familiens omgangskreds
- At barnet integreres i det almindelige samfund gennem dagtilbud, skole og en aktiv fritid
- At indsatsen er sammenhængende og løbende kan tilpasses til de behov, som barnet og familien har

'Tæt på familien – Børn' har positiv indvirkning på Socialudvalgets pejlemærker vedr. bl.a. "Flere københavnere mestrer i højere grad deres eget liv" og "flere københavnske skoleelever klarer sig bedre".

8. Opfølgning

Borgercenter Børn og Unge i Socialforvaltningen har ansvaret for opfølgning på omstillingen.

	Hvordan måles succeskriteriet	Hvem er ansvarlig for opfølgning	Hvornår gennemføres opfølgningen
Tættere kontakt med den unge, familie og netværk samt samarbejdspartnere i almenområdet	<ul style="list-style-type: none">- Flere børn og familier, der har en sag i BBU, oplever at de bliver hørt og medinddraget.- Flere børn og unge, der har en sag i BBU, har en stabil skolegang.	Borgercenter Børn og Unge	Minimum en gang årligt i forbindelse med Årsrapporten for Tæt på Familien.
Tidsafgrænsede og fleksible indsatser, der løbende kan justeres i forhold til den unges behov.	<ul style="list-style-type: none">- Børn, der har en sag i BBU, får en tidligere indsats og dermed mindre indgribende foranstaltninger.- Andelen af anbringelser på institutioner falder, mens andelen af anbringelser i netværkspleje stiger.	Borgercenter Børn og Unge	Minimum en gang årligt i forbindelse med Årsrapporten for Tæt på Familien.

9. Risikovurdering

Der vurderes at være en middel risiko for forslaget, da der er tale om en større faglig omstilling af arbejdsgange og arbejdsmetoder, der implementeringsmæssigt kæver tid. Antallet af børn og unge i København er stigende og det specialiserede børneområde tilføres ikke automatisk demografimidler. Der kan være en fare for, at de estimerede driftseffektiveringer ikke kan indfris, hvis der sker en markant stigning i antallet af børn og unge med behov for en social indsats.

SO12 – Udgiftspres som følge af demografisk udvikling, udsatte børn og unge

Baggrund

Socialforvaltningens budget til udsatte børn og unge demografireguleres ikke automatisk, og derfor indgår spørgsmålet om demografi i budgetforhandlingerne. Til Budget 2017 har Socialforvaltningen derfor udarbejdet nedenstående budgetnotat, hvis fokus er at understøtte en fortsat positiv udvikling på området for udsatte børn og unge.

På området for udsatte børn og unge er der en række udfordringer. Samtidig med at der stadig er en række bydele i København, som er blandt de allerfattigste i Danmark, så er antallet af familier i risiko for fattigdom steget med 11 pct. i perioden 2008-2014.¹ Fra 1. oktober 2016 indføres kontanthjælpsloftet, som forventes at berøre 2.600 borgere i Københavns Kommune, hvoraf 1.700 forventes at være børn.²

Socialforvaltningen skulle hjælpe ca. 85-90 flere udsatte børn og unge i 2017 end i 2016, hvis man antog, at de nytilkomne børn og unge har samme grad af udsathed som de eksisterende. Dette vil svare til en beregnet ekstraudgift på 24,8 mio. kr. i 2017. Dette er beregnet ud fra, at der er samme dækningsgrad hos de nytilkomne børn og unge.

I modsat retning trækker den generelle socioøkonomiske udvikling i København. På baggrund af sidste års KORA-analyse, som undersøgte den sociale udsathed i København i 2009-2012, vurderes det, at om end der er en faktisk stigning i antallet af børn og unge, vil andelen af udsatte børn og unge i København være faldende – og dermed vil andelen af byens børn og unge med foranstaltninger ("dækningsgraden") også være faldende.

Indhold

Med baggrund i de senere års erfaringer og omstillinger hos udsatte børn og unge, vurderer Socialforvaltningen, at det kun vil være muligt at fastholde serviceniveauet med en samlet opskrivning af budgettet til udsatte børn og unge ud fra udviklingen i demografi, alder og socioøkonomi. For at kunne forfølge Københavns Kommunes mål om at øge den sociale mobilitet samt få en lavere andel af udsatte børn og unge, anbefaler forvaltningen, at der prioriteres midler til følgende tre indsatsområder.

- Forebyggende foranstaltninger og anbringelser: Indsatsen skal sikre at andelen af børn og unge der anbringes kan reduceres, samtidig med at dem som bliver anbragt, får et kvalificeret og målrettet tilbud.

E ksekveringsparat?	JA / NEJ
Udvalgsbehandlet Socialudvalget	Nej
Kan igangsættes uden yderligere udvalgsbehandling	Ja

Høringproces?	JA / NEJ
Bilag fra ByK vedlagt (planlægnings- og anlægsbevillinger)	
Projekt hørt i Kejd (anlægsprojekter)	
Projekt hørt i KS (IT-projekter)	

¹ Familier med 50 pct. af medianindkomsten. Tabel IFOR12P - Statistikbanken (Danmarks Statistik).

² Kilde: Arbejderbevægelsens Erhvervsråd

- Forebyggende og rådgivende institutioner: Flere børn og unge kan dermed modtage fleksible, åbne og anonyme indsatser, som vil være med til at reducere antallet af sociale sager.
- Sagsbehandling til at fastholde det tidlige kendskab til udsatte børn og unge: Indsatsen vil være med til at sikre rettidig og kvalificeret opfølgning på sociale sager, med inddragelse af barnets/den unges private og professionelle netværk.

Økonomi

Socialforvaltningen har beregnet budgetbehovet på området for de kommende år ved at beregne først den isolerede betydning af det stigende antal børn og unge i København og dernæst betydningen af den socioøkonomiske udvikling.

1. Antallet af børn og unge i alderen 0-17 år i København stiger med 2,2 pct. fra 2016 til 2017 fra 103.578 til 105.814.
2. Den positive socioøkonomiske udvikling i København betyder, at andelen af børn og unge med behov for en foranstaltning relativt set falder med i gennemsnit 1,5 pct. årligt baseret på en fremskrivning af KORA-rapportens resultater.

Da stigningen i børnetallet (2,2 %) har større vægt end aftagningen i dækningsgraden (1,5 %) indebærer udviklingen samlet set et øget pres på Socialforvaltningen i 2017. Set under ét betyder de to effekter, at det i 2016 er 1,87 % af de 103.578 børn og unge, der har behov for en foranstaltning, mens det i 2017 må forventes at være 1,85 % af de 105.814 børn og unge.

Det indebærer således, at der netto er behov for en demografitilskrivning på 9,2 mio. kr. for at sikre, at der ikke sker en servicereduktion på området.

I 2020 stiger behovet til 17,2 mio. kr. Stigningen skyldes, at Socialudvalgets budget til udsatte børn og unge ikke blev demografireguleret i forbindelse med budget 2016. I stedet fik området 8 mio. kr. til forebyggende foranstaltninger på børneområdet i en 4-årig periode. Disse 8 mio. kr. bortfalder i 2019.

Tabel 2: Servicemidler til fastholdelse af serviceniveau

<i>(1.000 kr. – 2017 p/l)</i>	2017	2018	2019	2020	I alt
Forebyggende foranstaltninger	4.232	4.232	4.232	8.696	21.392
Forebyggende og rådgivende institutioner	1.748	1.748	1.748	3.249	8.493
Sagsbehandling til at fastholde det tidlige kendskab til udsatte børn og unge	3.220	3.220	3.220	5.256	14.916
Udgifter til service i alt	9.200	9.200	9.200	17.200	44.800

Tidligere afsatte midler

Tabel 3. Tidligere afsatte midler på området

<i>(1.000 kr., løbende p/l)</i>	2012	2013	2014	2015	2016	2017	2018
Budgetaftale 2013		9.900	9.900	9.900	9.900	9.900	9.900
Budgetaftale 2014			12.000	12.000	12.000	12.000	12.000
Budgetaftale 2015				7.000	7.000	7.000	7.000
Budgetaftale 2016					8.000	8.000	8.000
Afsatte midler i alt		9.900	21.900	28.900	36.900	36.900	36.900

SO13 – Supplerende budgetmodel på handicapområdet til kompensation for udvikling i støtte- og plejebehov

Baggrund

I budgetaftalen for 2016 blev der afsat midler til initiativer målrettet borgere med handicap herunder kompenserende for det stigende støttebehov for borgere med handicap på botilbud, så serviceniveauet sikres for denne gruppe borgere. Det fremgår endvidere af aftalen, at Økonomiforvaltningen og Socialforvaltningen arbejder videre med at kvalificere den supplerende budgetmodel på handicapområdet.

Konkret er der foretaget en kortlægning og vurdering af principperne for takstberegning i den supplerende budgetmodel, herunder med fokus på de udgiftsarter, der indgår i taksterne. På overordnet plan giver arbejdet ikke anledning til, at der ændres på den supplerende budgetmodels grundlæggende takstberegningsprincipper.

Indhold

Udgangspunktet for den supplerende budgetmodel er Socialforvaltningens styrings- og visitationskoncept på handicapområdet, der blev besluttet i 2009. Siden 2012 er der med den supplerende budgetmodel taget højde for ændringer i tyngden i støtte- og plejebehovet hos københavnere i kommunens egne botilbud på handicapområdet. Udregningen af støttebehovet stammer fra data fra den faglige voksenudredningsmetode (VUM). Alle borgere med handicap i botilbud er funktionsevnevurderet efter VUM metoden og deres niveau for faglig- og personalemæssig støtte i botilbuddet er desuden beskrevet via et støttebogstav. Via udviklingen i støttebogstavet beskrives den faglige tyngdevurdering, som ligger til grund for den supplerende budgetmodel.

Ændring i tyngden af pladser fra 2015 til 2016

Tabellen nedenfor viser de ændringer, der er sket i forvaltningens pladser på handicapområdet, når der tages udgangspunkt i det tildelte VUM støttebogstavet i 2015 og 2016.

Tabel 1: Beregning af udvikling i støttebehov fra 2015 til 2016.

VUM Støttebogstav	2015 - antal	2016 - antal	2015 - udgifter	2016 - udgifter
	31.03.15	31.03.16	Kroner	Kroner
A	0	0	-	-
B	40	35	4.328.000	3.787.000
C1	142	136	19.205.500	18.394.000
C2	90	96	16.218.900	17.300.160
C3	37	39	7.992.740	8.424.780
D1	128	126	30.722.560	30.242.520
D2	128	118	34.624.000	31.919.000
D3	91	89	28.117.180	27.499.220
E1	42	41	18.145.680	17.713.640
E2	77	76	41.598.480	41.058.240

Eksekveringsparat?	JA/ NEJ
Udvalgsbehandlet Socialudvalget	Nej
Kan igangsættes uden yderligere udvalgsbehandling	Ja

Høringproces?	JA/ NEJ
Bilag fra ByK vedlagt (planlægnings- og anlægsbevillinger)	
Projekt hørt i Kejd (anlægsprojekter)	
Projekt hørt i KS (IT-projekter)	

E3	65	70	46.803.900	50.404.200
F	30	27	30.722.700	27.650.430
G	8	9	10.777.360	12.124.530
Tomme pladser	47	60	11.400.500	14.551.000
Sum*	925	922	300.657.500	301.068.720
Gns. pr plads			325.035	326.539

* Forskellen i antallet af pladser skyldes salg af 3 flere pladser i 2015 end 2016.

Overordnede målsætninger og effekter

Formålet med den supplerende budgetmodel er, at fastholde serviceniveauet for københavnere i kommunens botilbud på handicapområdet, trods ændringer i det samlede støtte- og plejebæhov.

Tabel 2: Oversigt over aktiviteter og afledt effekt

(Del)aktivitet	Afledt effekt
- Supplerende budgetmodel	- Fastholde af serviceniveau på botilbudsområdet

Bydel og adresse

Alle bydele.

Økonomi

Som følge af ændringen i tyngden på Socialforvaltningens pladser skaber det et varigt budgetbehov på 1,4 mio. kr. Der har i gennemsnit pr. plads været en udvikling i tyngden på 1.504 kr. fra 2015 til 2016 som vedrører 922 pladser.

Konsekvens af manglende budgettildeling

I situationer hvor tyngden er stigende og der ikke tildeles budget via den supplerende budgetmodel, vil det på sigt føre til en udhulning af taksterne og det vil være nødvendigt at sænke kvalitetsstandarden på området.

Tabel til udgifter til service/ overførsler mv./ finansposter

Tabel 3. Service

(1.000 kr. – 2017 p/l)	2017	2018	2019	2020	I alt
- Supplerende budgetmodel – borgere med handicap	1.400	1.400	1.400	1.400	5.600
Udgifter til service i alt	1.400	1.400	1.400	1.400	5.600

Bilag. Tekniske oplysninger

Tidligere afsatte midler

Tabel 3. Tidligere afsatte midler på området

(1.000 kr., løbende p/l)	2012	2013	2014	2015	2016
Budget 2012	900	900	900	900	900
Budget 2013		200	200	200	200
Budget 2014			2.079	2.079	2.079
Budget 2015				5.195	5.195
Budget 2016					4.000
Afsatte midler i alt	900	1.100	3.179	8.374	12.374

SO 14 – Moderniseringsplan: Planlægningsbevilling til botilbuddet Stubberupgård

Baggrund

I budget 2016 blev der afsat midler til fase 1 i omstillingen af bostøtte og modernisering/renovering af utidssvarende botilbud til borgere med sindslidelse.

I dette notat søges midler til en planlægningsbevilling til botilbuddet Stubberupgård, som er det sidste utidssvarende botilbud omfattet af moderniserings- og renoveringsplanen i fase 1.

Indhold

Stubberupgård er et socialpsykiatrisk botilbud med 43 boliger, der ligger i Køge Kommune. Ejendommen, som er ejet af Københavns Kommune, rummer 43 boliger, hvoraf ingen lever op til moderniseringsstandarden for længerevarende botilbud; der er tale om værelser på 12 – 18 m² uden eget bad og køkken. Ydermere er der et vedligeholdelsesefterslæb på bygningerne, som er opført i hhv. 1873 og 1936.

Hensigten er derfor at modernisere/helhedsrenovere og bygge nyt på matriklen. Derved kan Socialforvaltningen tilbyde beboerne en bolig på ml. 40 – 50 m² med eget bad og køkken. I synergi hermed vil alle væsentlige genopretningsbehov blive tilgodeset, og ejendommen vil blive optimeret i forhold til energiforbrug, skybrudssikring og handicaptilgængelighed.

At beboerne får tidssvarende boliger vil betyde, at de fysiske rammer i højere grad understøtter den pædagogiske og rehabiliterende indsats med bl.a. botræning og livsmestring, så beboerne oplever og udvikler en højere grad af selvhjulpethed og selvstændighed.

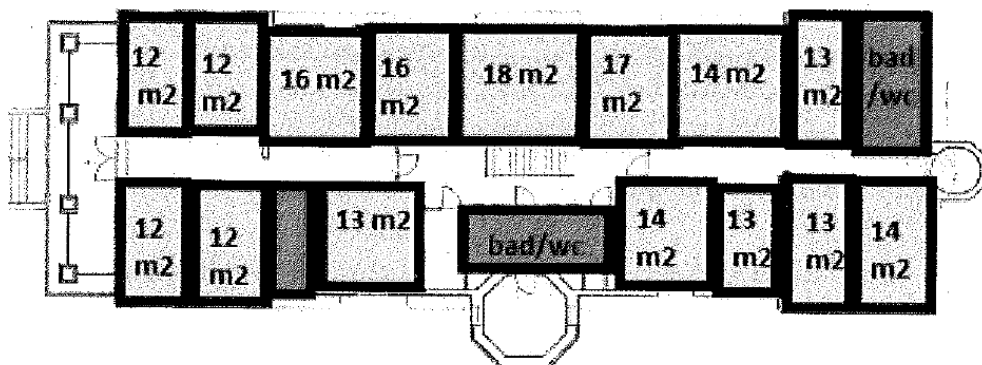
Det er særligt for Stubberupgård, at tilbuddet kan tilbyde et fællesskab i landlige omgivelser, som har vist sig at være attraktivt for en gruppe af sindslidende og betyder, at kapaciteten på stedet udnyttes fuldt ud. Stubberupgård har bl.a. et mindre dyrehold og forskellige udendørs aktiviteter og værksteder, som muliggør at beboerne har meningsfulde aktiviteter i hverdagen samt fastholder og udvikler deres kompetencer. Derudover er der rig mulighed for motion og ture i den omkringliggende natur.

Illustration af moderniseringsbehov på Stubberupgård

Nedenstående er et eksempel på en boligetage på Stubberupgård, hvor beboernes værelser på 12 – 18 m², samt deler bad og toilet. Opholdsstue og køkken er på separat etage.

Eksekeringsparat?	JA/ NEJ
Udvalgsbehandlet Socialudvalget	Nej
Kan igangsættes uden yderligere udvalgsbehandling	Nej

Høringproces?	JA/ NEJ
Bilag fra ByK vedlagt (planlægnings- og anlægsbevillinger)	Ja
Projekt hørt i Kejd (anlægsprojekter)	Ja
Projekt hørt i KS (IT-projekter)	



Der søges planlægningsbevilling til udarbejdelse af idéoplæg, byggeprogram og til at få foretaget tekniske forundersøgelser, med henblik på at søge anlægsbevilling til udførelse af projektet.

Stubberupgård skal moderniseres og der skal etableres samme antal pladser på matriklen som i dag (43 pladser). Tilbuddet helhedsrenoveres/moderniseres og et antal boliger nybygges på grunden (formentlig i en eksisterende lade).

Overordnede målsætninger og effekter

Målsætningen med moderniseringen er, at skabe tidssvarende boforhold for beboerne på længerevarende botilbud, samt øge specialiseringen af botilbud til borgere med sindslidelse, da botilbuddet målrettes borgere, som vil ud af deres misbrug.

Tabel 1: Oversigt over aktiviteter og afledt effekt

(Del)aktivitet	Afledt effekt
Modernisering af Stubberupgård	- 43 borgere med sindslidelse får en tidssvarende bolig udenfor København
Helhedsrenovering af Stubberupgård	- Energoptimering iht. Klimaplanen - Klimasikring iht. Skybrudsplanen - Forbedret tilgængelighed og indeklime

Bydel og adresse

Stubberupgård, Stubberupvej 4B, 4140 Borup.

Økonomi

Der foreslås afsat 2,730 mio. kr. til planlægningsbevilling. Planlægningsbevillingens størrelse er ByK's skøn baseret på en forventet anlægssum på 90 – 120 mio. kr.

Tabel til anlægsudgifter

Tabel 2: Overordnet økonomi (anlæg)

Projekt (1.000 kr. – 2017 p/l)	Anlæg 2016-2017
Planlægningsbevilling	2.730

Risikovurdering

Det skal endeligt afklares med Køge Kommune, om den eksisterende lade kan ombygges, eller om den kan/skal rives ned for at give plads for etablering af nye boliger. At nedrive og opføre boliger vil kræve landzonetilladelse jf. planlovens § 35 stk. 1. Køge Kommune har oplyst, at man ser positivt på sagen.

Eventuelt behov for genhusning skal afklares i planlægningsfasen.

Bevillingstekniske oplysninger

Flere forvaltninger/ udvalg

Tabel 3. Fordeling mellem udvalg på styringsområde

(1.000 kr. – 2017 p/l)	Udvalg	Bevilling	2016	2017	2018	2019	I alt
Service, overførsler, finansposter	ØU		504	2.212			2.716
Bestillerhonorar - SOF	SUD	3641 – Byggeri og modernisering af tilbud		108			
Udgifter i alt			504	2.320			2.824

Tabel 4. Anlægsudgifter og evt. afledte serviceudgifter.

Anlæg (1.000 kr. – 2017 p/l)	Udvalg	Bevilling	2016	2017	2018	2019	2020	I alt	*
Anlægsprojekter i ByK-regi – udfyld herunder									
Planlægningsbevilling (ByK) ¹⁾	Økonomiudvalget	ByK anlæg	350	2.000				2.350	*
Administrationsbidrag (ByK)*	Økonomiudvalget	ByK anlægseksekvering	150	200				350	*
Bestillerhonorar (KEID)	ØU	KEID anlæg	4	12				16	*
Bestillerhonorar (bestillerforvaltning)	SUD			108				108	*
Anlægsudgifter i alt			504	2.320				2.824	

¹⁾ByK har tillagt planlægningsbevillingen 200 t. kr. i honorar for at have procesledelsen i planlægningsfasen

Tidligere afsatte midler

Tabel 5. Tidligere afsatte midler på området

(1.000 kr., løbende p/l)	2013	2014	2015	2016	2017	2018	2019	2020	2021
Budgetaftale 2013	100	37.800	1.800						
Budgetaftale 2016				5.092	7.557	43.163	49.178		
Overførselssagen 2015-2016				2.545	10.480	19.667	43.040	43.040	12.598
Afsatte midler i alt	100	37.800	1.800	7.637	18.037	62.830	92.218	43.040	12.598

SO 15: Bolig og kapacitet – Moderniseringsplan: Strategisk omlægning af bostøtten til borgere med handicap

Baggrund

En efterspørgselsanalyse på handicapområdet viser, at den demografiske udvikling giver anledning til et fortsat stigende efterspørgselspres efter botilbud. Det forventes, at anvisningslisten (borgere der venter på et botilbud) uden yderligere tilpasninger af botilbudsområdet vil stige til 184 borgere i 2022. Dette forslag vedrører en samlet investeringsplan, der både omfatter en strategisk omlægning af den socialfaglige tilgang og kapacitetsudvidelser for at fremtidssikre området, så anvisningslisten kan holdes på det politiske mål om maksimalt 100 ventende i 2022.

Den automatiske demografimodel på handicapområdet tilskriver servicemidler forbundet med det stigende antal borgere med handicap i København, men omfatter ikke anlægsmidler til etablering af nye pladser. I dette forslag søges om planlægningsmidler til anlægstiltag, så udviklingen i pladser på handicapområdet kan følge med den stigende efterspørgsel. Driftsudgifterne hermed vil kunne afholdes indenfor den automatiske demografitilskrivning.

Indhold

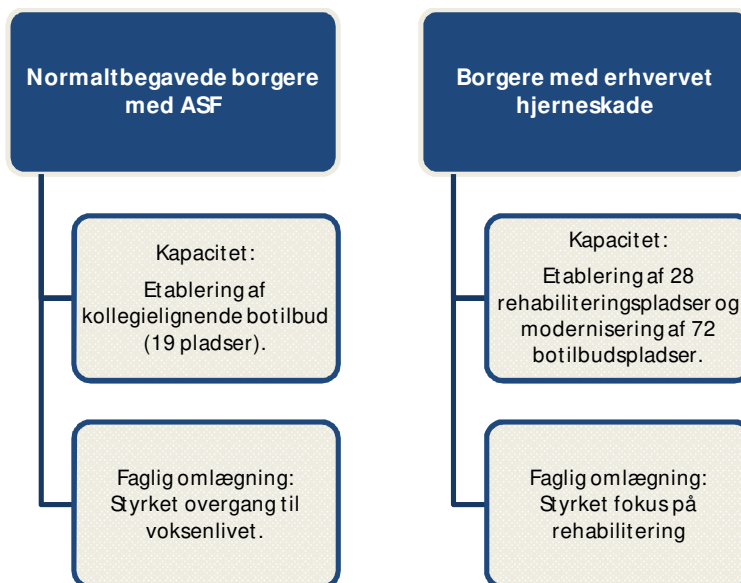
Handicapområdet er under generel udvikling i Danmark med et skifte i fokus fra kompenserende hjælp mod at støtte borgerne til i højere grad at kunne leve et liv på egne præmisser, hvor de i højere grad er uafhængige af hjælp fra andre. I indsatsene til borgere med handicap er fokus på at udvikle en praksis med rehabilitering som grundlæggende fundament, så det centrale bliver egenmestring og afklarende forløb, der sikrer at borgere med potentiale for at opnå et mere selvstændigt liv støttes i denne udvikling.

Den faglige omlægning af bostøtten til borgere med handicap i Socialforvaltningen skal samtidig håndtere en række udfordringer på området. På baggrund af efterspørgselsanalysen forventes der at være et stigende efterspørgselspres, der uden yderligere håndtering vil medføre at anvisningslisten i 2022 forventes at være på 184 borgere. Denne udvikling i anvisningslisten vil ikke stemme overens med Socialudvalgets pejlemærke om, at højst 100 københavnere med handicap må vente på et botilbud. Det er særligt væksten i målgrupperne af borgere med erhvervet hjerneskade og normalt begavede borgere med autismespektrum forstyrrelse (ASF), der forventes svær at efterleve.

Socialforvaltningen ønsker at gennemføre en samlet investeringsplan, der vil fremtidssikre botilbudsområdet til borgere med handicap ved, at styrke overgangen til voksenlivet for normalt begavede borgere med ASF, styrket rehabilitering af borgere med erhvervet hjerneskade og tilpasse kapaciteten til begge målgrupper så det fremtidige efterspørgselspres kan håndteres. Investeringsplanen er illustreret i nedenstående..

Ekskveringsparat?	JA/ NEJ
Udvalgsbehandlet Socialudvalget	Nej
Kan igangsættes uden yderligere udvalgsbehandling	Nej

Høringproces?	JA/ NEJ
Bilag fra ByK vedlagt (planlægnings- og anlægsbevillinger)	Ja
Projekt hørt i Kejd (anlægsprojekter)	Ja
Projekt hørt i KS (IT-projekter)	



Investeringsplanen består dels af en langsigtet strategisk anvendelse af de automatiske demografimidler på handicapområdet i perioden 2017-22 og dels af anlægsønsker, der skal sikre den fremtidige kapacitet på området. Den afledte drift af anlægsønskerne holdes inden for den eksisterende automatiske demografimodel. I nedenstående beskrives anlægsønsket og et kort oprids af tiltagene i den faglige omlægning.

Normalt begavede borgere med ASF

Målgruppen af normalt begavede borgere med ASF har IQ på niveau med den øvrige befolkning, men har vanskeligheder inden for forestillingsevne, kommunikation og det sociale samspil. Desuden har målgruppen ofte et stort strukturbehov og mange har tillægsdiagnoser som OCD, angst eller ADHD. Det vurderes, at borgerne med den rette støtte i ungdomsårene har et stort potentiale for at opnå et liv i egen bolig (evt. med bostøtte i hjemmet).

På anvisningslisten til botilbud venter pt. 48 borgere, der er normalt begavede og har ASF. Det høje efterspørgselspres betyder samtidig, at der er et stort antal købte pladser til målgruppen svarende til 24 % af de købte pladser i 2016. Typisk er de ventende under 25 år, på lavindkomstydelse og hjemmeboende hos forældre.

Et led i at håndtere den stigende efterspørgsel er at sikre større grad af afklaring og botræning gennem en mere helhedsorienteret indsats, der løbende tilpasses borgerens behov. Etablering af et kollegielignende botilbud med fokus på afklaring og botræning er et centralt element i omstillingen af den faglige indsats.

Socialforvaltningen foreslår at der etableres et kollegielignende botilbud med 19 pladser. Tilbuddet etableres i det eksisterende botilbud på Lindeallé (Hyldeblomsten), der frigives i forbindelse med åbning af botilbudet til multihandicappede på arenagrunden oktober 2017. Det vurderes,

at der skal etableres 19 pladser i tilbuddet, der også kan rumme omkringliggende aktiviteter og skabe gunstige rammer for en tværfaglig indsats. Tilbuddet bygger videre på erfaringer opnået i forbindelse med botræningstilbuddet Sølund. Der er tale om et servicelovstilbud, der ønskes taget i brug i løbet af 2018.

Etableringen af botilbuddet sker sideløbende med en faglig omstilling af indsatsen til normalt begavede borgere med ASF. Omstillingen skal ske i samarbejde med borgere og øvrige interessenter. I den nye tilgang skal det være klart for borgeren, pårørende og medarbejdere at fokus er på en proces mod et liv i egen bolig. Den nye tilgang omfatter blandt andet anvendelse af relevante velfærdsteknologiske løsninger, der kan understøtte borgerne i at blive mere selvhjulpne, bedre og mere helhedsorienteret afklaring, samt muligheden for øget bostøtte i egen bolig. Økonomien hertil håndteres inden for den automatiske demografimodel på handicapområdet.

Borgere med erhvervet hjerneskade

Borgere med erhvervet hjerneskade har fået hjerneskade som følge af en ulykke, apopleksi eller lignende. Den umiddelbare rehabilitering af borgerne håndteres i Sundheds- og Omsorgsforvaltningen, mens Socialforvaltningen varetager indsatser for de borgere, der har et meget stort eller et længerevarende støttebehov.

Socialforvaltningen har gennemført en efterspørgselsanalyse, der viser, at målgruppen allerede i dag udgør en stor andel på anvisningslisten med 17 pct. og der er et stort pres for køb af pladser til målgruppen, der udgør 27 pct. af de købte pladser primo 2016.

Der er pt. 24 ventende på anvisningslisten, som kan inddeles i to grupper:

- 1) 11 unge borgere under 40 år, der typisk er på lavindkomstydelse og cirka halvdelen bor hos forældre, og
- 2) 13 borgere over 40 år, der typisk er førtidspensionister og hovedsagligt bor i egen bolig.

Efterspørgselsanalysen viser, at der er et stort behov for at styrke rehabiliteringen for denne gruppe borgere, så de i højere grad genvinder tabte færdigheder og dermed bedre kan klare sig uden eller med reduceret hjælp fra andre. Desuden viser analysen et behov for øget specialisering på Socialforvaltningen tilbud, da borgere med forskellige behov og rehabiliteringspotentialer i dag er på samme tilbud. Det gælder bl.a. unge borgere med senhjerneskade, borgere med medfødt hjerneskade, borgere med kroniske lidelser der forværres med tiden, samt borgere med erhvervet hjerneskade og misbrug. Disse borgere vurderes at profitere bedre socialt og fagligt af at bo på tilbud eller i afdelinger, der er fagligt specialiseret til deres behov.

Det stigende efterspørgselspres håndteres gennem styrket rehabilitering og sikring af den fremtidige kapacitet til målgruppen.

Socialforvaltningen foreslår, at der etableres 28 nye rehabiliteringspladser og at der samtidig gennemføres en modernisering af botilbuddet Lions Kollegiet. Anlægsmidlerne omfatter således en planlægningsbevilling til moderniseringen af Lions Kollegiet og grundkapital til etablering af botilbuddet efter almenboligloven. Ændringerne i pladser er beskrevet i nedenstående.

<i>Botilbud</i>	<i>I dag</i>	<i>I fremtiden</i>
Lions Kollegiet	20 rehabiliteringspladser 52 længerevarende botilbudspladser	48 rehabiliteringspladser
Nyt botilbud		52 længerevarende botilbudspladser
sum		72
		100

De fremtidige 48 rehabiliteringspladser, vil skulle etableres som midlertidige botilbudspladser efter servicelovens §107. De 52 længerevarende botilbudspladser opføres efter almenboligloven.

Modernisering af Lions Kollegiet betyder, at tilbuddet omstilles til et specialtilbud med rehabiliteringspladser, der understøtter det øgede fokus på borgerens rehabilitering og flow mod et mere selvstændigt liv i egen bolig.

De fysiske rammer på Lions Kollegiet skal bl.a. imødekomme, at borgerne i højere grad udskrives tidligere fra hospitalerne og derfor har behov for mere støtte end tidligere for at genvinde så mange af deres tabte færdigheder som muligt. Borgerne skal opnå størst mulig selvstændighed i deres videre liv. Udvidelsen imødekommer efterspørgslen efter afklarings- og udslusningsforløb samt midlertidige pladser særligt målrettet unge borgere med erhvervet hjerneskade.

Lions Kollegiet er et fagligt fyrtårn for implementeringen af velfærdsteknologi i Socialforvaltningen.. Der er store potentialer for effekten af velfærdsteknologi for netop borgere med erhvervet hjerneskade, fordi teknologierne kan gøre borgerne mere selvhjulpne og dermed hjælpe dem videre til en mere selvstændig bolig.

Udflytningen af de 52 botilbudpladser fra Lions Kollegiet sker gennem etablering af et tilbud opført efter almenboligloven. Midler til etablering vil blive løftet sammen med anlægsønske om modernisering af Lions Kollegiet.

Anlægsinvesteringen sker sideløbende med en faglig omstilling af indsatsen til borgere med senhjerneskade, der skal styrke den rehabiliterende indsats, dels gennem bedre muligheder for rehabilitering i egen bolig, dels gennem rehabiliteringsforløb på Lions Kollegiet. Desuden vil omlægningen kunne sikre en øget faglig specialisering af botilbuddene til

delmålgrupper, da det vurderes at borgerne profitere bedre socialt og fagligt af at bo på tilbud, der er specialiseret til deres behov.

Overordnede målsætninger og effekter

Tabel 1: Oversigt over aktiviteter og afledt effekt

(Del)aktivitet	Afledt effekt
Normaltbegavede borgere med autismespektrum forstyrrelse	
- Udbygning af kapacitet med afklarings- og botræningstilbud (19 pladser)	- Kapacitet på botilbudsområdet udvides med 19 pladser - Reduktion i det langsigtede behov for botilbud grundet styrket botræning - En beskæftigelseeffekt på 1 årsværk i forbindelse med planlægningsbevillingen.
Borgere med erhvervet hjerneskade	
- Etablering af 28 nye rehabiliteringspladser og modernisering af eksisterende kapacitet.	- Rehabiliteringsindsatsen for borgere med senhjerneskade styrkes gennem en udvidelse af kapaciteten på 28 pladser - Flere borgere med senhjerneskade bor i botilbud, der lever op til moderniseringsstandarderne. - Reduktion i det langsigtede behov for botilbud grundet bedre rehabilitering - En beskæftigelseeffekt på 2 årsværk i forbindelse med planlægningsbevillingen.

Beregningen af beskæftigelseeffekten foretages med udgangspunkt i KK's [definition](#), hvor 1 mio. kr. investeret i anlæg resulterer i 1,2 årsværk.

Bydel og adresse

Normaltbegavede borgere med ASF:

Hyldeblomsten ligger på Lindeallé i Vanløse

Borgere med erhvervet hjerneskade:

Lions Kollegiet ligger på Tuborgvej 181 i Bispebjerg. Det nye botilbud efter almenboligloven kan placeres i alle bydele.

Økonomi

Forslaget omfatter alene planlægningsmidler til afklaring af realiserbarhed, herunder tid og økonomi, af kapacitetsændringer for normaltbegavede borgere med ASF og borgere med erhvervet hjerneskade. Driftsmidler forbundet med forslaget kan håndteres inden for den eksisterende automatiske demografimodel på handicapområdet.

Tabel til anlægsudgifter

Tabel 2: Overordnet økonomi (anlæg)

Fremtidssikring af kapaciteten på området for borgere med handicap (1.000 kr. – 2017 p/1)	Anlæg 2016-2022	Afledte årlige serviceudgifter ved fuld indfasning i år
Planlægningsbevilling vedr. etablering af kollegielignende botilbud til normaltbegavede borgere med ASF (19 pladser)	1.099	*
Planlægningsbevilling til rehabiliteringspladser og modernisering af botilbudpladser til borgere med erhvervet hjerneskade	1.655	**

Note: For yderligere specifikation af periodisering, se tekniske oplysninger.

* Driftsmidler håndteres inden for den eksisterende automatiske demografimodel på handicapområdet. Den afledte driftsøkonomi ved etableringen af det kollegielignende botilbud med 19 pladser er 4,0 mio. kr.

* * Driftsmidler håndteres inden for den eksisterende automatiske demografimodel på handicapområdet. Ved etableringen af de 28 rehabiliteringspladser er den afledte driftsøkonomi 22,6 mio. kr. Der er allerede afsat driftsøkonomi til de øvrige pladser i forslaget.

Risikovurdering

Den strategiske omlægning af botilbudsområdet til borgere med handicap er sårbar over for ændringer i borgernes økonomiske råderum og adgangen til billige boliger. Adgangen til billige boliger udgør en risiko for flowet ud af pladserne på det kollegielignende botilbud og rehabiliteringspladserne. På nuværende tidspunkt vurderes risikoen, at være høj, men det kan afhjælpes gennem vedvarende fokus på etablering af billige boliger, som målgruppen har mulighed for at betale.

For at sikre kommunens investering i Lions kollegiet, vil der, som det første i planlægningsfasen, skulle foretages afklaring af både juridisk og økonomisk karakter i forhold til kommunens retningslinjer for sikring af investeringer i 3. mands lejemål. Der er i den forbindelse en risiko for, at det ikke lykkes at tilvejebringe et for begge parter tilfredsstillende resultat, og kommunen derved er nødsaget til at finde alternativ løsning. Såfremt dette sker, vil de bevilgede planlægningsmidler blive tilbageført kommunekassen.

For etablering af botilbud med 19 afklaringspladser til normaltbegavede borgere med ASF i det eksisterende botilbud Hyldeblomsten på Linde Allé i Vanløse, skal det ligeledes undersøges, hvorvidt hjemfaldspligten i 2030 vil få konsekvenser for planerne, og der i den forbindelse skal findes alternativ placering for pladserne. I det tilfælde, vil de bevilgede planlægningsmidler blive tilbageført kommunekassen og der vil blive søgt en ny planlægningsbevilling.

Bevillingstekniske oplysninger

Flere forvaltninger/udvalg

Tabel 3. Anlægsudgifter

Anlæg (1.000 kr. – 2017 p/1)	Udvalg	Bevilling	2016	2017	2018	2019	2020	I alt	*
Anlægsprojekter i ByK-regi – udfyld herunder									
Planlægningsbevilling (ByK)	Økonomiudvalget	ByK anlæg	305	1.045	320			1.670	
Anlægsudgift (bestillerforvaltning)**									
Anlægsudgift (ByK)	Økonomiudvalget	ByK anlæg							
Administrationsbidrag (ByK)	Økonomiudvalget	ByK anlægsekvering	275	475	250			1.000	
Bestillerhonorar (bestillerforvaltning)				84				84	

Note: *-markeringer betyder, at bevillingen i 2016 eller 2017 ønskes givet som anlægsbevilling ved budgetårets start.

** udfyldes kun, hvis der er behov for midler til inventar mv.

*** Udfyldes ikke ved. planlægningsbevilling

Tidligere afsatte midler

Tabel 4. Tidligere afsatte midler på området

(1.000 kr., løbende p/l)	2013	2014	2015	2016	2017	2018	2019	2020
Budgetaftale 2013								
E tablering af 2 gange 12 boliger i opgangsbofælleskaber til unge med handicap og unge med sindslidelse (anlæg)	50	18.900	900					
Budgetaftale 2015								
E tablering af 20 boliger til unge med Aspergers Syndrom på Sølund (anlæg)								1.900
Afledte serviceudgifter								6.400
Afsatte anlægsmidler i alt	50	18.900	900	-	-	-	-	1.900
Afsatte servicemidler i alt	-	-	-	-	-	-	-	6.400

SO16 – Forudgående planlægningsbevilling for helhedsrenovering af Lindegården

Baggrund

Lindegårdshusene kan med fordel helhedsrenoveres i forbindelse med den allerede besluttede modernisering. Der er tale om en tiltrængt helhedsrenovering af tilbuddets klimaskærm.

Indhold

Hermed søges en planlægningsbevilling på 2,15 mio.kr. til afdækning af helhedsrenoveringsbehovet på det socialpsykiatriske botilbud Lindegårdshusene og sammentænkning af dette med den på Budget 2016 bevilgede modernisering gennem en fælles helhedsplan. Det er Københavns Ejendomme og Indkøbs(KEID's) vurdering, at der er store synergieffekter ved at helhedsrenovere ejendommen i forbindelse med den forestående ombygning. Socialforvaltningen(SOF) vurderer endvidere, at en fælles planlægningsfase giver mulighed for dels at imødekomme det seneste års udvikling på psykiatriområdet, dels at tage mest muligt hensyn til beboere og personale, når de fysiske rammer ændres.

Helhedsrenoveringer generelt

Helhedsrenovering indebærer en koordineret indsats for at løse alle væsentlige renoveringsbehov på én gang, så de langsigtede investeringsbehov minimeres, og bygningernes brugere ikke oplever gener fra gentagne renoverings- og genopretningsprojekter. Formålet er at sikre en helhedsorienteret indsats, hvor der opnås størst mulig effektivitet og kvalitet på tværs af følgende seks indsatsområder: udvendig og indvendig genopretning, modernisering, energirenovering, klimatilpasning, indeklimate samt tilgængelighed. For helhedsrenovering gælder det, at der skal være tale om en blivende ejendom, og endvidere at genopretning er det bærende behov.

Overordnede målsætninger og effekter

Lindegårdshusene er opført i 1966 og fremstår efterhånden nedslidt. Der vurderes at være flere nødvendige genopretningsarbejder på bygningernes klimaskærm og tekniske installationer, som ikke er budgetteret i den bevilgede modernisering, herunder bl.a. udskiftning af tag. Målsætningen er 1) at der efter endt planlægningsfase er et fuldt overblik over behovet og de faglige argumenter for valg af endelig løsning, samt 2) at der efter færdig byggesag ikke er behov for større renoveringsarbejder på ejendommen i en længere årrække, samt at Klimaplanen og Skybrudsplanen er indarbejdet ligesom gældende standarder for indeklimate og tilgængelighed.

Eksekeringsparat?	JA/ NEJ
Udvalgsbehandlet Socialudvalget	Nej
Kan igangsættes uden yderligere udvalgsbehandling	Nej

Høringproces?	JA/ NEJ
Bilag fra ByK vedlagt (planlægnings- og anlægsbevillinger)	Ja
Projekt hørt i Kejd (anlægsprojekter)	Ja
Projekt hørt i KS (IT-projekter)	

Tabel 1: Oversigt over aktiviteter og afledt effekt

(Del)aktivitet	Afledt effekt
Planlægningsfasen	<ul style="list-style-type: none"> - Opnåede synergieffekter i byggeprojekterne ved rettidig sammentænkning og fælles udbud af modernisering og genopretning - Overblik over den for kommunen samlet set mest rentable og fremtidssikrede løsning for ejendommen - Beskæftigelseeffekt som følge af investering: 2,58 årsværk.*
Helhedsrenovering af Lindegårdshusene	<ul style="list-style-type: none"> - Vedligeholdelseefterslæbet nedbringes og accelererende forfald bremses - Ejendommen opgraderes i forhold til energibesparelser, skybrudssikring, tilgængelighed og indeklima

Bydel og adresse

Udenbys, Boserupvej 7, 4000 Roskilde

Økonomi

Planlægningsbevillingens størrelse er Byggeri Københavns skøn, baseret på en forventet anlægssum for helhedsrenoveringen på 40-70 mio. kr. i tillæg til bevillingen til modernisering givet med Budget 2016. Heri indgår rådgiverydelse til udarbejdelse af idéoplæg, tekniske forundersøgelser og byggeprogram samt interne administrationsomkostninger.

Tabel til anlægsudgifter

Tabel 2: Overordnet økonomi (anlæg)

Projekt (1.000 kr. – 2017 p/l)	Anlæg 2016-2017	Afledte årlige serviceudgifter ved fuld indfasning i år
Hovedscenarie 1	2.150	

Note: For yderligere specifikation af periodisering, se tekniske oplysninger.

Risikovurdering

Den største risiko i projektet vurderes at være beboernes sårbarhed og deraf følgende reaktioner, som skal håndteres i processen og kræver nøje tilrettelæggelse af byggeriets faser samt ikke mindst minimering af antal flytninger og evt. genhusningsbehov. Der vurderes ikke at være behov for ændring af planmæssige forhold, og forventelige geografiske og miljømæssige udfordringer søges afdækket i planlægningsfasen. Der kan imidlertid ved ældre bygninger vise sig større uforudsete renoveringsposter, som får budgettet til at overskride det skønnede interval.

Bevillingstekniske oplysninger

Flere forvaltninger/ udvalg

Byggeri København tildeles tovholderrollen i planlægningsfasen, idet de allerede varetager denne i forbindelse med den bevilgede modernisering. Det er afgørende for projektet, at der i projektgruppen er deltagelse fra

både KEID (bestiller af helhedsrenoveringen) og SOF(bruger samt bestiller af moderniseringen), da der er tale om en sammentænkning af de to projekter, som kræver tæt dialog og koordinering.

Tabel 3. Fordeling mellem udvalg på styringsområde

(1.000 kr. – 2017 p/l)	Udvalg	Bevilling	2016	2017	I alt
Service, overførsler, finansposter	ØU	Flere	300	1.839	2.139
SOF administration	SUD	3641	3	8	11
Udgifter i alt			303	1.847	2.150

Tabel 4. Anlægsudgifter og evt. afledte serviceudgifter.

Anlæg (1.000 kr. – 2017 p/l)	Udvalg	Bevilling	2016	2017	I alt	*
Anlægsprojekter i ByK-regi – udfyld herunder						
Planlægningsbevilling (ByK)	Økonomiudvalget	ByK anlæg	300	1.700	200	*
Bestillerhonorar (KEID)	Økonomiudvalget	KEID anlæg	30	109	139	*
Administrationsbidrag (SOF)	Socialudvalget	SOF administration	3	8	11	*
Anlægsudgifter i alt			333	1.817	2.150	

Note: *-markeringer betyder, at bevillingen i 2016 eller 2017 ønskes givet som anlægsbevilling ved budgetårets start.

** udfyldes kun, hvis der er behov for midler til inventar mv.

*** Udfyldes ikke ved. planlægningsbevilling

Tidligere afsatte midler

Tabel 5. Tidligere afsatte midler på området

(1.000 kr., løbende p/l)	2016	2017	2018	2019	2020	I alt
Budgetaftale 2016	4.190	3.761	17.614	19.819	19.819	64.826
Afsatte midler i alt	4.190	3.761	17.614	19.819	19.819	64.826

Politiske bestillinger

SO17 – Tilskud til Netværksstedet Thorvaldsen

Baggrund

Netværksstedet Thorvaldsen modtager indtil udgangen af 2016 økonomisk støtte til drift fra Københavns Kommune. Socialudvalget besluttede på et udvalgsmøde den 1. juni 2016, at Socialforvaltningen skulle prioritere 0,3 mio. kr. til Netværksstedet Thorvaldsen inden for Socialudvalgets ramme. Samtidig besluttede Socialudvalget, at der skulle udarbejdes et budgetnotat om fortsat støtte til videreførelse af Netværksstedet Thorvaldsen, der kan indgå i budgetforhandlingerne for budget 2017.

Indhold

Netværksstedet Thorvaldsen på Frederiksberg er et selvejende aktivitets-tilbud med fokus på recovery og selvmestring for borgere med sindslidelser. Tilbuddet benyttes af 125 forskellige brugere, heraf er ca. halvdelen københavnere. Thorvaldsen fungerer som fuldt brugerstyret aktivitetstilbud med aktiviteter og undervisningstilbud. Brugere af stedet er mellem 30 og 50 år. Størstedelen af brugerne bor i egen bolig, hvor de modtager støtte. En mindre del af brugerne kommer fra botilbud.

Der er ansat 3,5 årsværk på stedet. Brugere af tilbuddet kan få udleveret en nøgle til stedet og komme uden for åbningstiden. Det benytter nogle brugere, når de har en vanskelig periode og ikke har mulighed for at komme andre steder. Tilbage meldingen fra Thorvaldsen er, at ordningen fungerer godt.

Der arbejdes generelt med brugerstyring og brugerdemokrati på aktivitets- og samværstilbudsområdet. Thorvaldsens brugerstyrede åbningstider tjener som inspiration for andre væresteder i byen.

Thorvaldsen finansieres delvist af Københavns Kommune og af Frederiksberg Kommune. En fremtidig finansiering fra Københavns Kommune skal ske under forudsætning af, at Frederiksberg Kommune mindst finansierer et tilsvarende beløb. Socialforvaltningen er i dialog med Frederiksberg Kommune om en mulig aftale.

Såfremt Thorvaldsen fremover skal modtage en bevilling fra Københavns Kommune, skal der udarbejdes en aftale om den fælles drift mellem Netværksstedet Thorvaldsen, Frederiksberg Kommune og Københavns Kommune gældende til 2019.

Overordnede målsætninger og effekter

Tabel 1: Oversigt over aktiviteter og afledt effekt

(Del)aktivitet	Afledt effekt
Tilskud til Netværksstedet Thorvaldsen	<ul style="list-style-type: none"> - Tilbuddets økonomiske situation fra 2017 til 2019 stabiliseres - Der vil fortsat være aktiviteter for de borgere, der i dag har gavn af aktiviteterne på stedet

Eksekveringsparat?	JA/ NEJ
Udvalgsbehandlet Socialudvalget	Nej
Kan igangsættes uden yderligere udvalgsbehandling	Ja

Høringproces?	JA/ NEJ
Bilag fra ByK vedlagt (planlægnings- og anlægsbevillinger)	
Projekt hørt i Kejd (anlægsprojekter)	
Projekt hørt i KS (IT-projekter)	

	<p>- Arbejdet med den enkelte brugers recovery kan fortsættes</p> <p>- Thorvaldsens fortsatte arbejde med brugerstyring, herunder brugerstyrede åbningstider, kan bruges som inspiration til andre aktivitets- og samværstilbud i byen.</p>
--	---

Bydel og adresse

Netværksstedet Thorvaldsen ligger på Thorvaldsensvej 60, st. tv. på Frederiksberg, men kan benyttes af borgere fra hele Københavns Kommune.

Økonomi

Tabel 2. Service

(1.000 kr. – 2017 p/l)	2017	2018	2019	2020	I alt
Driftstilbud til Netværksstedet Thorvaldsen	600	600	600	600	2.400
Udgifter til service i alt	600	600	600	600	2.400

Tidligere afsatte midler

Budgetaftaler

Københavns og Frederiksberg Kommune indgik i 2007 aftale om delt finansiering af Netværksstedet Thorvaldsen. Ved budgetaftalen for 2007 fik Socialudvalget bevilliget 0,9 mio. kr. årligt i perioden 2007-2009 til Netværksstedet Thorvaldsen. Denne blev forlænget ved budgetaftalen for 2010-2013.

Interne omplaceringer på SUDs ramme

I 2014 fik Netværksstedet Thorvaldsen bevilget 0,8 mio. kr., som blev anvist i en særskilt indstilling til Socialudvalget.

I 2015 blev et 1-årigt driftstilskud på 0,8 mio. kr. håndteret i Socialudvalgets budgetforslag via interne omplaceringer. I 2016 blev der ydet et 1-årigt tilskud på 0,3 mio. kr. i 2016. Tilskuddet blev finansieret via interne omplaceringer. Hertil kommer midler fra § 18. I 2016 modtog Thorvaldsen 136 t.kr. fra kommunens § 18 pulje.

Tabel 3. Tidligere afsatte midler på området

(1.000 kr., løbende p/l)	2012	2013	2014	2015	2016	2017	2018
Budgetaftale 2010	900	900					
Budget 2014, intern omplacering			800				
Budget 2015, intern omplacering				800			
Budget 2016, intern omplacering					300		
Afsatte midler i alt	900	900	800	800	300		

SO18 – Fixelance - videreførelse og flytning til en anden bydel

Baggrund

Der er fra politisk side bestilt et budgetnotat vedr. forsat drift af Fixelancen med placering på Sundholm, eller Nørrebro/Nordvest.

Fixelancens bevilling udløber ved udgangen af 2016. I dag er Fixelancen placeret ved siden af det midlertidige stofindtagelsesrum på Halmtorvet 9D. Fixelancens åbningstid er dagligt fra kl. 12.30-17.30.

Der er endvidere blevet spurgt til forvaltningens vurdering af om det vil give mening at oprette minifixerum i tilknytning til det eksisterende tilbud på Sundholm eller i Hillerødgade og nedlægge Fixelancen.

Socialforvaltningen finder, at der er et vist behov for sikkert og værdigt stofindtag på Sundholm, men det er tvivlsomt, om det er i et omfang, så det giver mening at etablere et egentligt stofindtagelsesrum med de krav der er til bemanning og åbningstider. Man kunne forestille sig, at afsøge behovet nærmere ved at placere Fixelancen på Sundholm eller Nørrebro/Nordvest, så der ikke skal bruges unødige anlægsmidler.

Indhold

Fixelancen var oprindeligt en ambulance, der blev ombygget til et mobilt stofindtagelsesrum. I dag har Socialforvaltningen en ny "Fixelance", som er bygget særligt til formålet. I Fixelancen kan brugerne indtage deres illegale stoffer under overvågning af sundhedspersonale. Tilbuddet har fungeret siden sommeren 2012 på Vesterbro.

Med etablering af to permanente stofindtagelsesrum på hhv. Halmtorvet 17 og Skyen på Mændenes Hjem, vurderes kapaciteten til stofindtag på Vesterbro at være dækket. Derved stopper driften af fixelancen og pladserne herfra videreføres i de 2 permanente stofindtagelsesrum.

Ifølge loven skal der i forbindelse med et stofindtagelsesrum være adgang til relevante social- og sundhedsfaglige tilbud. Socialforvaltningen vurderer på den baggrund, at en ansvarlig flytning af Fixelancen indebærer, at tilbuddet knyttes op på et eksisterende socialfagligt tilbud for at sikre sammenhæng til den sociale indsats.

En videreførelse af driften af Fixelancen efter 2016 forudsætter godkendelse fra politi og Sundheds- og ældreministeriet, ligesom en flytning af tilbuddet til en anden adresse end den nuværende også forudsætter godkendelse fra politi samt Sundheds- og Ældreministeriet.

Sundholm

SamarbejdsForum Sundholm har tidligere henvendt sig til Socialforvaltningen med et ønske om at få et mobilt stofindtagelsesrum til Sundholm. SamarbejdsForum Sundholm er et forum for virksomheder, organisatio-

Eksekeringsparat?	JA/ NEJ
Udvalgsbehandlet Socialudvalget	Nej
Kan igangsættes uden yderligere udvalgsbehandling	Nej

Høringproces?	JA/ NEJ
Bilag fra ByK vedlagt (planlægnings- og anlægsbevillinger)	
Projekt hørt i Kejd (anlægsprojekter)	
Projekt hørt i KS (IT-projekter)	

ner, borgere og offentlige institutioner, der virker eller bor på og omkring Sundholm. Københavns Politi har også givet udtryk for, at der er behov for at placere stofindtagelsesrum et andet sted i byen, så ikke alle stofindtagelsesrum centraliseres på Vesterbro. Det samme synspunkt har beboerne på Vesterbro givet udtryk for. Sundholm er det sted næst efter Vesterbro, hvor der bliver afleveret flest brugte kanyler i de opsatte kanylebokse.

Såfremt Fixelancen flyttes til Sundholm er det Socialforvaltningens anbefaling, at Fixelancen placeres i tilknytning til Caféen i Aktivitetscentret Sundholm, hvorved den nødvendige brobygning til Socialforvaltningens socialfaglige tilbud er sikret.

Nørrebro og Nordvest

Såfremt det ønskes at flytte Fixelancen til bydelene Nørrebro eller Nordvest vil Kirkens Korshærs Herberg i Hillerødgade være en mulig placering. Med en placering af Fixelancen inde på herbergets område vil muligheden for brobygning til et eksisterende socialt tilbud være tilgodeset. Samtidig menes denne placering også at tilgodese behovet for et stofindtagelsesrum på både Nørrebro og i Nordvest, da herberget i Hillerødgade ligger på grænsen mellem de to bydele.

At flytte Fixelancen til Nørrebro/Nordvest, vil medføre en ændring i den rolle, som medarbejdere tilknyttet Fixelancen skal udfylde. I modsætning til Vesterbro, foregår stofindtaget på Nørrebro ikke i lige så høj grad i det offentlige rum, men i borgernes egne boliger. Denne forskel i målgruppens adfærd betyder, at der på Nørrebro/Nordvest vil være behov for at afsætte midler til, at udgående personale kan være opsøgende ift. at motivere målgruppen til at gøre brug af et mobil stofindtagelsesrum.

Overordnede målsætninger og effekter

Tabel 1: Oversigt over aktiviteter og afledt effekt

(Del)aktivitet	Afledt effekt
Videreførelse af drift og flytning af det mobile stofindtagelsesrum – Fixelancen - til Sundholm.	<ul style="list-style-type: none"> - Mere sikkert og værdigt stofindtag for stofbrugere på Sundholm - Færre gener ved stofindtag i nærmiljøet på Sundholm - Dæmme op for centraliseringen af stofindtagelsesrummene på Vesterbro
Videreførelse af drift og flytning af det mobile stofindtagelsesrum – Fixelancen - til Nørrebro/Nordvest evt. til herberget i Hillerødgade.	<ul style="list-style-type: none"> - Mere sikkert og værdigt stofindtag for stofbrugere på Nørrebro/Nordvest - Færre gener ved stofindtag i nærmiljøet på Nørrebro/Nordvest - Dæmme op for centraliseringen af stofindtagelsesrummene på Vesterbro

Bydel og adresse

Bydel: Amager Vest. Sundholm, Sundholmsvej 16.

Bydel: Nørrebro/ Bispebjerg (Nordvest), Hillerødgade 64.

Økonomi

Drift af selve Fixelancen udgør 2,6 mio. kr. årligt, men der er nogle yderligere omkostninger, som afhænger af placeringen.

Med en placering af Fixelancen på Sundholm kan den placeres i tilknytning til Aktivitetscentret. Det vil dog kræve en udvidelse af Caféens åbningstider, så det sikres, at der hver dag er åbent i Fixelancens åbningstid. Det indebærer, at Caféen skal holde åbent ekstra 28 timer om ugen svarende til ca. 2,3 årsværk. Udgifterne til den forøgede åbningstid i Caféen vil samlet udgøre 750. t. kr. fratrukket statsrefusion.

Afhængig af det konkrete sociale tilbud, som Fixelancen vil ligge i tilknytning til på Nørrebro/Nordvest vil det være behæftet med merudgifter forbundet med øget åbningstid, større personalemæssig normering, opsøgende medarbejdere mm. Herberget i Hillerødgade er en mulig placering.

Tabel til udgifter til service/ overførsler mv./ finansposter

Tabel 1. Service - Sundholm

(1.000 kr. – 2017 p/l)	2017	2018	2019	2020	I alt
Udgifter til videreførelse af Fixelance og flytning til sundholm:					
Løn Fixelance	2.100	2.100	2.100	2.100	8.400
Øvrige udgifter Fixelance	500	500	500	500	2.000
Løn og øvrige udgifter Café	800	800	800	800	3.200
Serviceudgifter i alt	3.400	3.400	3.400	3.400	13.600

Tabel 2. Service – Nørrebro/Nordvest

(1.000 kr. – 2017 p/l)	2017	2018	2019	2020	I alt
Udgifter til videreførelse af Fixelance og flytning til Nørrebro/Nordvest evt. herberget i Hillerødgade:					
Løn Fixelance	2.100	2.100	2.100	2.100	8.400
½ ÅV til udgående personale	250	250	250	250	1.000
Øvrige udgifter Fixelance	500	500	500	500	2.000
Løn og øvrige udgifter til socialfaglig indsats	800	800	800	800	3.200
Serviceudgifter i alt	3.650	3.650	3.650	3.650	14.600

Risikovurdering

En anden placering af Fixelancen end den nuværende kan give anledning til bekymring fra de kommende naboer til Fixelancen. Denne udfordring gør sig særligt gældende med en placering af Fixelancen på Nørrebro/Nordvest. Der ligger endvidere en økonomisk usikkerhed i forhold til meromkostningerne til løn og øvrige udgifter til den socialfaglige indsats med en placering på Nørrebro/Nordvest, da der ikke er udarbejdet konkrete beregninger herpå.

Tidligere afsatte midler

Tabel 4. Tidligere afsatte midler til Fixelancen

(1.000 kr., løbende p/l)	2014	2015	2016	2017	2018
Budgetaftale 2013 og fra 2014 med statstilskud	1.186	1.254	2.560		
Statstilskud	1.187	1.254			
Afsatte midler i alt	2.373	2.508	2.560		

SO19 – Driftsmidler til BrugerForeningen

Baggrund

Fra politisk side er der fremsat en bestilling af et budgetnotat vedr. økonomisk støtte til BrugerForeningens drift.

Indhold

BrugerForeningen fungerer som interesseorganisation og talerør for aktive stofbrugere, herunder heroin- og metadonbrugere i substitutionsbehandling. BrugerForeningen driver desuden et dagligt åbent værested, der yder trykke og stabile rammer og et velfungerende socialt netværk for foreningens medlemmer. BrugerForeningens frivillige yder endvidere personlig rådgivning, bisidderassistance samt telefonisk narkorådgivning. Derudover tilbyder BrugerForeningen også gældsrådgivning og hjælp til gældsranering for foreningens medlemmer.

BrugerForeningen samarbejder også med Jobcentret med at tilbyde aktiverings- eller erhvervspraktik-forløb til foreningens målgruppe og medlemmer. Dermed er BrugerForeningen med til at give socialt marginaliserede borgere muligheden for at indgå i et arbejdsfællesskab og prøve arbejdsevner af, og således potentielt nedbryde barrierer for at træde ind på arbejdsmarkedet.

BrugerForeningen har ca. 800 medlemmer – og mellem 200 og 300 borgere besøger værestedet regelmæssigt, og 35-50 borgere bruger det dagligt.

Overordnede målsætninger og effekter

BrugerForeningen er med til at bringe de socialt marginaliserede medlemmer tættere på civilsamfundet gennem et styrket netværk og ved at engagere dem i meningsfulde aktiviteter, der skaber værdi for dem selv og for andre.

Tabel 1: Oversigt over aktiviteter og afledt effekt

(Del)aktivitet	Afledt effekt
Driftstilskud, så BrugerForeningen kan fortsætte sine aktiviteter	<ul style="list-style-type: none"> - Understøtte at borgere med brugerbaggrund involverer sig i frivilligt arbejde - I samarbejde med Jobcentret at give borgere med brugerbaggrund mulighed for aktiviserings- og praktikforløb - Give økonomiske trykthed gennem gældsrådgivning mm. - Et socialt netværk, der er med til at bekæmpe ensomhed og social marginalisering

Bydel og adresse

BrugerForeningens værested ligger på Nørrebro. SprøjtePatruljen er bydækkende, men har særligt fokus på Vesterbro/Kgs. Enghave.

Ekskveringsparat?	JA/ NEJ
Udvalgsbehandlet Socialudvalget	Nej
Kan igangsættes uden yderligere udvalgsbehandling	Ja

Høringproces?	JA/ NEJ
Bilag fra ByK vedlagt (planlægnings- og anlægsbevillinger)	
Projekt hørt i Kejd (anlægsprojekter)	
Projekt hørt i KS (IT-projekter)	

Økonomi

BrugerForeningen årlige budgetbehov udgør for nuværende 1,8 mio. kr. og er i 2016 sammensat af en række indtægter fra puljer (statslige og kommunale), private donorer, medlemskontingent mm.

BrugerForeningen har i en årrække modtaget 0,9 mio. kr. fra Socialministeriets Narkopulje. Narkopuljen blev nedlagt i 2015, hvorfor BrugerForeningen har mistet indtægten på 0,9 mio. kr. fra 2016 og frem. Derudover har BrugerForeningen frem til 2014 modtaget 0,7 mio. kr. i § 18-midler, og i 2015 og 2016 har foreningen modtaget 0,6 mio. kr.

Det foreslås, at der i forbindelse med budgetaftalen for 2017 afsættes 1,6 mio. kr. varigt fra 2017 og frem til drift af BrugerForeningen.

Dette svarer til at dække Brugerforeningens indtægtstab fra Narkopuljen og finansiere indtægten fra § 18-midlerne, som BrugerForeningen har modtaget de sidste 12 år. Såfremt der afsættes 1,6 mio. kr. til BrugerForeningen, vil der ikke fremover være behov for at afsætte § 18-midler til foreningen.

Tabel til udgifter til service

Tabel 2. Service

(1.000 kr. – 2017 p/l)	2017	2018	2019	2020	I alt
Finansiering af bortfald af tilskud fra Socialministeriets Narkopulje	900	900	900	900	3600
Varigt driftstilskud	700	700	700	700	2800
Serviceudgifter i alt	1.600	1.600	1.600	1.600	6.400

Risikovurdering

Der er lav risiko ved forslaget.

Tidligere afsatte midler

Tabel 4. Tidligere afsatte midler på området

(1.000 kr., løbende p/l)	2012	2013	2014	2015	2016	2017	2018
Overførselssagen 2014-2015: Drift af Brugerforeningen				811			
Overførselssagen 2014-2015: Bil til Sprøjtepatruljen				100			
Afsatte midler i alt				911			

Eksekveringsparat?	JA/ NEJ
Udvalgsbehandlet Socialudvalget	Nej
Kan igangsættes uden yderligere udvalgsbehandling	Ja

Høringproces?	JA/ NEJ
Bilag fra ByK vedlagt (planlægnings- og anlægsbevillinger)	
Projekt hørt i Kejd (anlægsprojekter)	
Projekt hørt i KS (IT-projekter)	

SO20 – Driftsmidler til Barnets Blå Hus

Baggrund

Fra politisk side er der bestilt et budgetnotat vedr. driftsmidler til Blå Kors' tilbud, Barnets Blå Hus.

Indhold

Barnets Blå Hus er et støttecenter for børn i alderen 0-13 år fra familier med misbrugsproblemer, hvor der tilbydes terapeutiske og socialt orienterede aktiviteter med terapeutisk effekt for børnene og deres forældre. Barnets Blå Hus er et lavtærskeltilbud, hvor børn og familier kan komme uden forudgående visitation. Det er gratis for brugerne, og tilbuddet er i princippet tidsubestemt.

Huset drives i dag med 2 ansatte medarbejdere og 28 frivillige.

Alle børn og familier, der henvender sig til huset, får tilbudt en samtale indenfor 14 dage. Umiddelbart herefter kan barnet og forældre deltage i tilbuddets sociale aktiviteter. Det konkrete individuelle forløb afklares indenfor 30 dage, og påbegyndes senest efter 3 måneder fra henvendelsen.

I Barnets Blå Hus anvendes terapeutiske metoder, hvor børnene igennem samtaleforløb - individuelt og i grupper - får mulighed for at bearbejde traumatiske oplevelser forbundet med misbrug i familien. Samtaleforløbene har fokus på at hjælpe børnene til at håndtere de udfordringer, som følger af deres opvækst i familier med stof- og/eller alkoholproblemer. Der anvendes forskellige konkrete metoder herunder elementer fra kognitiv og narrativ terapi, systemisk familieorienteret tilgang, psyko-udvikling, kreative metoder og leg. De terapeutiske aktiviteter rettet mod forældrene har fokus på effekterne for børnene - og for familien som helhed. Her indgår forælderadgivning med henblik på at motivere forældrene til at tage barnets perspektiv og opfylde barnets behov.

De terapeutiske aktiviteter kombineres med sociale aktiviteter med terapeutisk effekt. Det dobbelte fokus i forløbet er af afgørende betydning for målgruppen, idet de to typer af aktiviteter gensidigt forstærker hinanden og dermed udbyttet af forløbet.

De sociale aktiviteter anses for en træningsbane i social adfærd. De giver brugerne en oplevelse af at være en del af et fællesskab, hvor de får mulighed for at udvikle positive relationer og netværk, som de ellers ofte mangler. I dag er 27 familier (i alt 36 børn og 36 forældre) i gang med et forløb i huset.

Overordnede målsætninger og effekter

Ved deltagelse i husets tilbud mødes børn med andre jævnaldrene med lignende problemstillinger. I mødet brydes den isolation og ensomhed, som børnene ofte ellers oplever. Børnene tilegner sig redskaber til at mestre konsekvenserne af misbruget i deres familie, så barnets egen

Eksekeringsparat?	JA/ NEJ
Udvalgsbehandlet Socialudvalget	Nej
Kan igangsættes uden yderligere udvalgsbehandling	Ja

Høringproces?	JA/ NEJ
Bilag fra ByK vedlagt (planlægnings- og anlægsbevillinger)	
Projekt hørt i Kejd (anlægsprojekter)	
Projekt hørt i KS (IT-projekter)	

livskvalitet forbedres, og at risikoen for senere alvorlige psykiske problemer eller eget misbrug minimeres.

Målet med indsatsen er:

1. At børn oplever sig bedre i stand til at håndtere deres egen livssituation.
2. At børn oplever højere grad af tryghed og mindre mistrivsel.
3. At forældre (hvor familien er involveret) får nye handlemuligheder og værktøjer, der kan understøtte en ny adfærd i familien.

På længere sigt vil effekten af tilbuddet understøtte, at social udsathed og negativ social arv for børnene forebygges. Med tilbuddet sættes der tidligt ind, hvilket vil forbedre børnenes selvværd, robusthed og evne til at realisere egne livsprojekter, herunder gennemførelse af uddannelse efterfulgt af ordinær beskæftigelse, hvormed den negative sociale arv forebygges.

Tabel 1: Oversigt over aktiviteter og afledt effekt

(Del)aktivitet	Afledt effekt
Tilskud til Blå Kors til drift af Barnets Blå Hus	<ul style="list-style-type: none"> - Drift af Barnets Blå Hus, hvor der hjælpes 27 familier (36 børn og 36 forældre), sikres. - Børnenes selvværd og robusthed forbedres. - Chancen for at børnene realiserer egne livsprojekter øges, herunder gennemførelse af uddannelse og beskæftigelse. - Forebyggelse af negativ social arv

Bydel og adresse

Barnets Blå Hus København
Sundholmsvej 89 B, 1.th.
2300 København S

Økonomi

Barnets Blå hus mangler driftsmidler fra 2017, da tilskud fra staten bortfalder med udgangen af 2016. Der er derfor behov for, at der afsættes 1,7 mio.kr. årligt fra 2017 og frem til driften af Barnets Blå Hus.

Tabel til udgifter til service

Tabel 2. Service

(1.000 kr. – 2017 p/l)	2017	2018	2019	2020	I alt
Tilskud til Barnets Blå Hus	1.700	1.700	1.700	1.700	6.800
Udgifter til service i alt	1.700	1.700	1.700	1.700	6.800

Risikovurdering

Der er ingen risiko forbundet med forslaget.

Tidligere afsatte midler

Blå Kors Danmark fik i årene 2012-2015 6,6 mio. kr. til Barnets Blå Hus igennem SATS-puljemidlerne. Barnets Blå Hus København har i 2014 og 2015 modtaget § 18 midler fra Københavns Kommune, hhv. 100.000 kr. i 2014 og 40.000 kr. i 2015.

SO21 – Udvidelse af eksisterende kørselsordning til at omfatte borgere med synshandicap

Baggrund

Der er fra politisk side bestilt et budgetnotat vedr. en udvidelse af den eksisterende kørselsordning, til at omfatte borgere med synshandicap. Borgere med synsned sættelser er ikke omfattet af den eksisterende kørselsordning til behandling eller fritidsformål med mindre de samtidig er tildelt et hjælpemiddel. Der har været nogle klager i relation hertil, hvorfor det foreslås at lave en forsøgsordning i en 2-årig periode.

Indhold

Socialforvaltningen i Københavns Kommune har sammen med Movia en kørselsaftale til målgruppen af borgere, der er bevægelseshæmmet.

Det foreslås, at den eksisterende aftale udvides til også at omfatte borgere med synshandicap.

For at blive medlem af kørselsordningen skal følgende betingelser være opfyldt:

1. Borgeren skal være fyldt 18 år
2. Borgeren skal have fast bopæl i Københavns Kommune.
3. Borgeren skal opfylde de officielle kriterier for et synshandicap. Dvs. at synsbrøken på bedste øje skal være 6/60 eller derunder, eller at synsfeltet skal være 10 grader eller derunder. Det påhviler borgeren at fremskaffe dokumentation for sit synshandicap.

Ordningen med handicapkørsel omfatter fra 2016 kørsel til behandling eller fritidsformål som eksempelvis besøg hos familie og venner, indkøb og kulturelle aktiviteter. I ordningen er der afsat 32 ture til behandling og 102 ture til fritidsaktiviteter per borger per år.

Ordningen er inspireret af en eksisterende velfungerende indsats i Gribskov Kommune.

Det foreslås, at den udvidede ordning i første omgang etableres som en forsøgsordning for 100 borgere i en 2-årig periode. Der vil være tale om et "først til mølle" projekt, hvor det er de første 100 borgere, der henvender sig, som får dette tilbud, svarende til ca. 10 pct. af målgruppen.

Forsøget vil omfatte både borgere over og under 65 år, hvorfor der vil være tale om et tværgående projekt mellem Socialforvaltningen og Sundhedsforvaltningen.

Udvidelsen erstatter ikke den nuværende aftale med Movia, men vil være et tillæg til denne.

Overordnede målsætninger og effekter

E ksekveringsparat?	JA / NE J
Udvalgsbehandlet Socialudvalget	Nej
Kan igangsættes uden yderligere udvalgsbehandling	Ja

Høringproces?	JA / NE J
Bilag fra ByK vedlagt (planlægnings- og anlægsbevillinger)	
Projekt hørt i Kejd (anlægsprojekter)	
Projekt hørt i KS (IT-projekter)	

Formålet med forslaget er – i overensstemmende med socialstrategiens intentioner - at flere borgere med synsnedsættelse får mulighed for at leve et selvstændigt liv.

Bydel og adresse

Projektet omfatter samtlige af byens bydele.

Økonomi

Med hundrede borgere i forsøget, vil udvidelsen medføre en stigning i udgifterne på 1,1 mio. kr. pr. år.

Tabel til udgifter til service/ overførsler mv./ finansposter

Tabel 1. Service

<i>(1.000 kr. – 2017 p/l)</i>	2017	2018	2019	2020	I alt
- Udvidelse af eksisterende kørselsordning for bevægelseshæmmede borgere til at omfatte borgere med synshandicap	1.100	1.100	0	0	2.200
Udgifter til service i alt	1.100	1.100	0	0	2.200

SO22 – Social vicevært ved Mariatjenesten

Baggrund

Der er fra politisk side bestilt et budgetnotat vedr. ansættelse af en social vicevært ved Mariatjenesten på indre Vesterbro.

Indhold

Det foreslås, at der ansættes en social vicevært i tilknytning til et af tilbuddene for udsatte borgere på indre Vesterbro. Den sociale viceværts funktion vil være som relationsmedarbejder og brobygger til relevante tilbud og til relevante myndigheder. Viceværten skal skabe relationer og dialog mellem gruppen af bl.a. østeuropæere, der opholder sig på pladsen foran Mariakirken, beboere, erhvervsdrivende og andre, der færdes i området.

Overordnede målsætninger og effekter

Hensigten med en social vicevært er, at mindske konflikterne mellem de personer, der opholder sig omkring Mariakirken, beboere og erhvervsdrivende. Der ønskes en dialogbaseret tilgang, så alle der i dag opholder og bruger byrummet omkring Mariakirken forsat kan gøre dette i mere trygge rammer med færre gener i form af larm, trusler og konflikter.

Tabel 1: Oversigt over aktiviteter og afledt effekt

(Del)aktivitet	Afledt effekt
Social vicevært	- Færre konflikter om det offentlige byrum - Relevant råd og vejledning til gruppen af østeuropæere, der opholder sig på Maria kirkeplads - Reducering af gener for naboer og erhvervsdrivende i området

Bydel og adresse

Vesterbro/Kongens Enghave.

Økonomi

Der afsættes midler til afholdelse af lønudgifter mm. til en social vicevært. De samlede økonomiske konsekvenser af forslaget beløber sig til 0,5 mio. kr. fra 2017 og frem.

Tabel til udgifter til service/ overførsler mv./ finansposter

Tabel 2. Service

(1.000 kr. – 2017 p/l)	2017	2018	2019	2020	I alt
- Lønudgifter til social vicevært ved Mariatjenesten	500	500	500	500	2.000
Udgifter til service i alt	500	500	500	500	2.000

Risikovurdering

Der er lav risiko ved forslaget.

Ekskveringsparat?	JA/ NEJ
Udvalgsbehandlet Socialudvalget	Ja
Kan igangsættes uden yderligere udvalgsbehandling	Nej

Høringproces?	JA/ NEJ
Bilag fra ByK vedlagt (planlægnings- og anlægsbevillinger)	
Projekt hørt i Kejd (anlægsprojekter)	
Projekt hørt i KS (IT-projekter)	

SO23 – Misbrugspakke - Døgnåbent i permanent stofindtagelsesrum (Skyen eller Halmtorvet 17)

Baggrund

Fra politisk side er der bestilt et budgetnotat om at sikre, at et af kommunens permanente stofindtagelsesrum har døgnåbent fra 2017 og frem, når den midlertidige bevilling til døgnåbent i Skyen (på Mændenes Hjem) udløber med udgangen af 2016.

Fra 1. august 2016 vil der være to permanente stofindtagelsesrum på Vesterbro. Det ene er Skyen på Mændenes Hjem i Lille Istedgade 2 og det andet, det nye stofindtagelsesrum, der i august 2016 åbner på Halmtorvet 17, under Center for Udsatte voksne og familier.

Åbningstiderne i 2017 for de to stofindtagelsesrum, såfremt der ikke bevilliges finansiering til forsat døgnåbent:

Skyen, Lille Istedgade 2	7.45- 24.00 alle ugens dage
H 17, Halmtorvet 17	7.30-23.30 alle ugens dage

Indhold

Et fortsat tilbud om døgnåbent i et af de to permanente stofindtagelsesrum på Vesterbro vil imødekomme en gruppe brugeres behov for stofindtag i nattetimerne. Med et døgnåbent tilbud vil brugerne også kunne indtage deres stoffer overvåget under ordentlige og rolige forhold og med mulighed for sundhedsfaglige råd og vejledning om natten. Socialforvaltningen vurderer, at den åbne stofscene på Vesterbro udgøres af omkring 60-70 personer om natten.

En spørgeskemaundersøgelse om natteåbent foretaget blandt beboere på Vesterbro, der bor tæt på Skyen indikerer, at der er delte meninger om, hvorvidt det har reduceret eller forøget larm, råb og sammenstimlen af stofbrugere i lokalområdet. Der er dog en entydig indikation af, at naboerne oplever færre mennesker fixe på gaden, samt en kraftig indikation på, at naboerne finder færre kanyler på gader og i opgange m.m. som følge af døgnåbningen.

Med åbningen af endnu et permanent stofindtagelsesrum på Halmtorvet 17 (H17) vil det være muligt at placere tilbud om døgnåbent her i stedet for i Skyen. H17 ligger lidt mere afsondret i forhold til beboende naboer end Skyen og døgnåbent her vil sandsynligvis være til mindre gene for de nærmeste beboende naboer, hvis man sammenligner med døgnåbent i Skyen på Mændenes Hjem.

Et døgnåbent stofindtagelsesrum vil have lukket én time i døgnet til rengøring. I den udvidede åbningstid om natten skal der være en bemanning på fire medarbejdere. En effektivering af forslaget forudsætter godkendelse fra politi og Sundheds- og Ældreministeriet.

Eksekveringsparat?	JA/ NEJ
Udvalgsbehandlet Socialudvalget	Nej
Kan igangsættes uden yderligere udvalgsbehandling	Nej

Høringproces?	JA/ NEJ
Bilag fra ByK vedlagt (planlægnings- og anlægsbevillinger)	
Projekt hørt i Kejd (anlægsprojekter)	
Projekt hørt i KS (IT-projekter)	

Socialforvaltningen har på nuværende tidspunkt ikke grundlag for en yderligere faglig vurdering af om natåbent vil være bedst placeret i Skyen eller H17. Det permanente stofindtagelsesrum H17 på Halmtorvet 17 åbner 1. august 2016. I løbet af efteråret vil forvaltningen gøre sig en række erfaringer med, hvordan det nye tilbud bliver brugt, med hvordan brugermønstrene bliver i de to permanente stofindtagelsesrum og med brugernes bevægelses- og opholdsmønstre på Vesterbro. Forvaltningen vil på baggrund af disse erfaringer kunne pege mere kvalificeret på i hvilket et af de to stofindtagelsesrum døgnåben funktionen vil være bedst placeret.

Oxerordnede målsætninger og effekter

Døgnåben adgang til stofindtag i sikre rammer bidrager til at øge sundheden og livskvaliteten for stofbrugere på Vesterbro. Et døgnåbent tilbud, gør det muligt at yde hurtig hjælp ved akut opståede situationer døgnet rundt, hvilket både kan bidrage til at mindske følgeskader ved overdoseringer og mindske risikoen for stofrelaterede dødsfald i området. Der har i prøveperioden med døgnåbent i Skyen været et mærkbart fald af kanyler på gader og opgange som følge af, at stofmisbrugere også kan benytte stofindtagelsesrummet om natten.

Tabel 1: Oversigt over aktiviteter og afledt effekt

(Del)aktivitet	Afledt effekt
Døgnåbent i stofindtagelsesrum	<ul style="list-style-type: none"> - Reducerer skadevirkningerne af stofmisbrug - Hurtig behandling ved overdosis - Reducerer mængden af stofrelateret affald - Mindsker stofindtag i det offentlige rum

Bydel og adresse

Skyen
Lille Istedgade 2
Vesterbro

H17
Halmtorvet 17
Vesterbro

Økonomi

En videreførelse af et døgnåbent stofindtagelsesrum på Vesterbro vil medføre en udgift på 4,7 mio. kr. i 2017 og frem, fordelt med 4,3 mio. kr. til løn til fire medarbejdere og 0,4 mio. kr. til øvrig drift (medicin, behandlingsudstyr mv.), ekstraudgifter til vedligeholdelse og rengøring, kurser og forsikring, jf. tabellen nedenfor.

Udgiften til natåbent og dermed døgnåbent i et stofindtagelsesrum er den samme for Skyen og H17.

Tabel til udgifter til service

Tabel 2. Service

<i>(1.000 kr. – 2017 p/l)</i>	2017	2018	2019	2020	I alt
Udgifter til natteåbent i et stofindtagelsesrum:					
Løn	4,3	4,3	4,3	4,3	17,2
Drift	0,4	0,4	0,4	0,4	1,6
Serviceudgifter i alt	4,7	4,7	4,7	4,7	18,8

Risikovurdering

Der vurderes ingen risiko forbundet med forslaget.

Bevillingstekniske oplysninger

Tidligere afsatte midler

Tabel 3. Tidligere afsatte midler på området

<i>(1.000 kr., løbende p/l)</i>	2012	2013	2014	2015	2016	2017	2018
Budgetaftale 2013: Fixelancen	2,5	2,5	2,5	2,5	0	0	0
Budgetaftale 2013: Stofindtagelsesrum, Skyen	12,4	12,4	12,4	12,4	12,4	12,4	12,4
Budgetaftale 2014: Stofindtagelsesrummet, Halmtorvet 17			1,5	1,5	8,6	15,6	15,6
Budgetaftale 2014: Det midlertidige stofindtagelsesrum, Halmtorvet 9D			6,8	6,8	3,0	0	0
Budgetaftale 2015: Skyen, døgnåbent				3,5	3,5	0	0
Afsatte midler i alt	14,9	14,9	23,2	26,7	27,5	28,0	28,0

SO24: Styrkelse af udskrivning fra hospital af socialt udsatte borgere

Baggrund

Fra politisk side er der fremsat en bestilling om et budgetnotat om at styrke indsatsen overfor socialt udsatte borgere, som udskrives fra hospitalet. Socialt udsatte borgere, der indlægges har ofte brug for en ekstra indsats i forbindelse med udskrivning og videre behandling for at sikre kontinuitet i deres behandling. Den styrkede indsats skal hjælpe med at sikre, at borgeren modtager den nødvendige efterbehandling, pleje, aflastning, genoptræning og sociale støtte i tiden efter indlæggelsen.

I budgetnotat foreslås det, at der etableres 10 aflastningspladser til socialt udsatte borgere med særligt komplekse og samtidige problemstillinger så som misbrug, udadreagerende adfærd, psykiske og/eller somatiske problemer, som ikke kan rummes på de midlertidige pladser, forvaltningerne har til rådighed i dag.

Når borgeren udskrives fra hospital, kan det være vanskeligt at afklare, hvilket tilbud der er mest hensigtsmæssigt for borgeren, herunder om der på sigt vil være behov for særlig ekspertise inden for eksempelvis psykiatrien eller somatikken, for at borgerens plejebehov kan imødekommes.

Socialforvaltningen og Sundheds- og Omsorgsforvaltningen arbejder løbende på at forbedre samarbejdet med hospitalerne om udskrivning af socialt udsatte borgere. I budget 2016 blev der afsat 0,5 mio. kr. til en udskrivningskoordinator på området for udsatte. Funktionen, som er opstartet pr. 1. marts 2016, fungerer som én indgang til kommunen for hjemløse borgere, som er indlagt på somatiske og psykiatriske afdelinger i Region Hovedstaden. Socialforvaltningen og Sundheds- og Omsorgsforvaltningen arbejder fortsat på at styrke udskrivningen af socialt udsatte borgere fra hospital, men er ofte udfordret på manglen af tilbud at udskrive til.

Forvaltningerne har store vanskeligheder med at finde passende midlertidige tilbud, som kan tilgodese målgruppens sammensatte behov for udredning, rehabilitering og pleje:

- Socialforvaltningen råder i dag over 8 pladser på § 110 Plejeafdelingen på Forchhammersvej, som anvendes til korterevarende af-rusnings- og stabiliseringsophold for reelt eller funktionelt hjemløse med en kombination af misbrug og somatiske lidelser og som medvirker til at forebygge indlæggelser i regionsregi.
- Derudover har Socialforvaltningen en samarbejdsaftale med Arbejdet Adler om 22 aflastningspladser i henhold til SEL § 84. Arbejdet Adlers målgruppe består fortrinsvis af udsatte borgere med somatisk plejebehov – i mange tilfælde kombineret med psykisk sygdom og/eller misbrug - som midlertidigt ikke kan være i egen bolig. Indsatsen på Arbejde Adlers Hus består af pleje og sygepleje på basalt niveau.

Eksekveringsparat?	JA/ NEJ
Udvalgsbehandlet Socialudvalget	Nej
Kan igangsættes uden yderligere udvalgsbehandling	Nej

Høringproces?	JA/ NEJ
Bilag fra ByK vedlagt (planlægnings- og anlægsbevillinger)	Ja
Projekt hørt i Kejd (anlægsprojekter)	Ja
Projekt hørt i KS (IT-projekter)	

- I relation til værdighedspolitikken (2016-2019) afsættes desuden 4,2 mio. kr. – i regi af Socialforvaltningen – til at oprette syv nye aflastnings- og udredningspladser.

Manglen på relevante udskrivningstilbud giver forhøjet risiko for tilbagefald og genindlæggelser samt unødigt lange rehabiliteringsforløb til stor gene for den enkelte borger.

Indhold

Det foreslås, at der etableres 10 aflastningspladser til socialt udsatte borgere med særligt komplekse og samtidige problemstillinger så som misbrug, udadreagerende adfærd, psykiske og/eller somatiske problemer, som ikke kan rummes på de midlertidige pladser, forvaltningerne har til rådighed. Pladserne skal kunne varetage omsorg, pleje og rehabilitering i tiden efter udskrivning og indtil borgeren kan vende hjem til egen bolig eller botilbud. For borgere, hvor der er uklarhed om borgerens fremtidige boligplacering, skal der kunne foretages en afklaring af borgerens psykiske og fysiske funktionsniveau med henblik på visitation til botilbud i Socialforvaltningen eller Sundheds- og Omsorgsforvaltningen, eller til støtte (socialpsykiatrisk støtte, sygepleje, hjemmepleje mv.) i egen bolig.

Formålet med udrednings- og rehabiliteringspladserne vil være at sikre, dels at borgerens rehabilitering målrettes det komplekse samspil der kan være imellem sindslidelse, misbrug og somatiske problemstillinger samt at stillingtagen til borgerens fremtidige boligsituation baserer sig på relevant særlig socialfaglig og specialiseret sygeplejefaglig viden.

Udrednings- og rehabiliteringspladserne foreslås drevet i et samarbejde imellem Socialforvaltningen og Sundheds- og Omsorgsforvaltningen for i samarbejde med regionen at opnå et fælles ansvar og fælles erfaringer på tværs af Socialforvaltningen og Sundheds- og Omsorgsforvaltningen for den faglige tilgang til rehabiliteringsopgaven og evt. udredning af disse borgere.

Overordnede målsætninger og effekter

De overordnede målsætninger er at hindre utilsigtede udskrivninger fra hospital til gaden, herunder dødsfald, samt manglende eller mangelfuld opfølgning på igangsatte behandlingsforløb i hospitalsregi. I forlængelse heraf er det et delmål at øge ligheden i sundhed samt at sikre, at stillingtagen til borgerens fremtidige boligsituation baserer sig på relevant særlig socialfaglig og specialiseret sygeplejefaglig viden.

Tabel 1: Oversigt over aktiviteter og afledt effekt

(Del)aktivitet	Afledt effekt
Etablering af 10 aflastningspladser til socialt udsatte borgere	Forebyggelse af utilsigtede udskrivninger fra hospital til gaden, herunder dødsfald, samt manglende eller mangelfuld opfølgning på igangsatte behandlingsforløb i hospitalsregi.

Det fremgår af Sundhedsaftalen for 2015-2018 mellem Region Hovedstaden og kommunerne i regionen, at borgerne skal opleve høj kvalitet og sammenhæng i den forebyggende, behandlende og rehabiliterende indsats. Det er samtidig i Sundhedsaftalen aftalt at afprøve nye organisatoriske løsninger med integrerede tilbud på områder, hvor vi i dag har svært ved at tilgodese borgerens behov for udstrakt grad af koordination, samtidighed og fleksibilitet i indsatserne. Forslaget ligger endvidere i forlængelse af anbefalingerne i SFI's afsluttende rapport om Hjemløsestrategien, hvor en række kommuner kørte projekter om God Udskrivning fra hospitaler.

Bydel og adresse

Budgetønsket er bydækkende. Den faglige forankring af indsatsen placeres enten i Socialforvaltningen eller Sundheds- og Omsorgsforvaltningen.

Økonomi

Forslaget indebærer etablering af 10 udrednings- og rehabiliteringspladser specifikt målrettet målgruppen. Ved en gennemsnitlig opholdslængde på 8 uger pr. rehabiliteringsophold, giver det mulighed for, at ca. 60 udsatte borgere modtager et aflastningsophold om året. Ud fra en rundspørge blandt fagpersoner i såvel Sundheds- og Omsorgsforvaltningen som Socialforvaltningen, vurderes 10 pladser at kunne imødekomme de akutte behov for udrednings- og rehabiliteringspladser.

Pladserne etableres i enten Socialforvaltningens regi eller Sundheds- og Omsorgsforvaltningens regi afhængig af, hvor det giver bedst faglig mening at etablere pladserne, og hvor der kan opnås de bedste stordriftsfordele. Budgettet til drift af pladserne placeres i den forvaltning, hvor pladserne etableres.

Pladserne foreslås etableret som servicelovstilbud. Pladserne forventes først at kunne ibrugtages **i 2020**.

Tabel 2. Serviceudgifter ved etablering af 10 pladser i nybyggeri*

(1.000 kr. – 2016 p/l)	2017	2018	2019	2020	I alt
10 aflastningspladser*				6.000	6.000
Udgifter til service i alt				6.000	6.000

* Der er forudsat en pladspris på 600.000 kr. årligt pr. plads.

I nedenstående tabel er angivet udgift til planlægningsbevilling. Forud for planlægningsfasen skal der skabes klarhed over, om det skal være nybyggeri eller om der kan findes egnede lokaler i eksisterende ejendom. Planlægningsbevillingen skal bruges til forundersøgelser, ideoplæg og byggeprogram.

Tabel 3. Anlægsudgifter og evt. afledte serviceudgifter

Anlæg (1.000 kr. – 2017 p/l)	Udvalg	Bevilling	2016	2017	2018	2019	2020	I alt	*
Anlægsprojekter i ByK-regi – udfyld herunder									
Planlægningsbevilling (ByK)	Økonomiudvalget	ByK anlæg	300	500				800	*
Bestillerhonorar (bestillerforvaltning)	Socialudvalget	Byggeri og modernisering af tilbud	40					40	*
Anlægsudgifter i alt			340	500				840	

Byggeri København er hørt om økonomi i anlægsprojektet.

Aktuelle udgifter til lignende pladser i Socialforvaltningen

Socialforvaltningens aktuelle udgifter til 8 pladser på Plejeafdelingen Forchammersvej og køb af 22 pladser hos Arbejdet Adler fremgår af nedenstående tabel.

Tabel 4. Budget Plejeafdelingen Forchammersvej og Arbejdet Adler 2016

(1.000 kr.)	2016	heraf statsrefusion
§ 110 Plejeafdelingen Forchammersvej	15.500	7.750
§ 84 Arbejdet Adler	13.900	

Realiseres forslaget vil der være mulighed for at se på om der kan ske en omlægning af aflastningspladserne i Socialforvaltningen med henblik på at opnå stordriftsfordele.

Risikovurdering

Det er en forudsætning for de årlige driftsomkostninger i forslaget, at aflastningspladserne placeres i fysisk tilknytning til andre pleje- eller aflastningstilbud med døgndækning – enten i regi af Socialforvaltningen eller Sundheds- og Omsorgsforvaltningen, således at stordriftsfordele vedr. nattjeneste, husleje, rengøring, madproduktion m.v. kan høstes.

Bevillingstekniske oplysninger

Tidligere afsatte midler

Tabel 5. Tidligere afsatte midler på området

(1.000 kr., løbende p/l)	2012	2013	2014	2015	2016	2017	2018
Budgetaftale 2016: Udskrivningskoordinator					500		
Afsatte midler i alt					500		

SO25 – Planlægningsbevilling til Psykiatriens Hus på Ørnevej

Baggrund

Der er politisk bestilt et budgetnotat på en planlægningsbevilling til at etablere Psykiatriens Hus på Ørnevej.

Med afsæt i Sundhedsaftalen fra 2015-2018 er det besluttet at Københavns Kommune og Region Hovedstaden over de næste år, vil etablere 3-4 i bydelsdækkende fælles psykiatrive, hvor borgere med psykiske lidelser kan få let adgang til en bred vifte af kommunale og regionale tilbud dækkende psykiatri, sundhed, beskæftigelse og sociale tilbud. Til det første af disse større Psykiatriens Huse, som forventes at skulle dække bydelene Nørrebro, Bispebjerg, Brønshøj og Vanløse, skal der findes en konkret lokation.

Indhold

I Budget 2016 blev det aftalt, at pilotprojektet i Griffenfeldsgade ønskes omdannet til et større psykiatrive på Nørrebro/Nordvest. Det fælles store psykiatrive skal samtidig være en platform for brobygning, samarbejde og samskabelse med civilsamfund og øvrige frivillige organisationer. Denne model forudsætter et areal på ca. 6-7000 kvadratmeter. Der er meget få byggemuligheder i København NV, da der ikke står ubebygget grunde på den størrelse, som et fælles Psykiatriens Hus kræver. Der er dog en konkret mulighed i forbindelse med et projekt på Ørnevej 53-55, hvor der pt. planlægges at blive etableret et bydelshus, med henblik på samlokalisering af en række kommunale enheder fra nærområdet. Ørnevej er velegnet til formålet grundet sin størrelse på i alt 14.000 kvadratmeter, og bygningsfysik, samt placering tæt på offentlig transport. Samtidig har bygningen længe været anvendt som administrationsejendom med borgerindgang. Da der i Psykiatriens Hus er tale om borgerrettede funktioner til borgere med sindslidelse vil det være indenfor formålet af et bydelshus.

Socialforvaltningens vurdering er på den baggrund, at Ørnevej 53-55 vil være en ideel placering for Psykiatriens Hus og foreslår derfor, at der arbejdes videre med at ca. 6-7.000 m² af de i alt 14.000 m² på Ørnevej bliver anvendt til det første af Psykiatriens Huse i København.

Der søges derfor i dette ønskeforslag om en planlægningsbevilling til udarbejdelse af idéoplæg, byggeprogram og til at få foretaget tekniske forundersøgelser, med henblik på at søge anlægsbevilling til udførelse af projektet ved budget 2018.

Bydel og adresse

København NV, Ørnevej 53-55

Økonomi

Der foreslås afsat 2,875 mio. kr. til planlægningsbevilling til forberedelse af Psykiatriens Hus på Ørnevej 53-55.

Eksekveringsparat?	JA/ NEJ
Udvalgsbehandlet Socialudvalget	Nej
Kan igangsættes uden yderligere udvalgsbehandling	Ja

Høringproces?	JA/ NEJ
Bilag fra ByK vedlagt (planlægnings- og anlægsbevillinger)	Ja
Projekt hørt i Kejd (anlægsprojekter)	Ja
Projekt hørt i KS (IT-projekter)	

Tabel til udgifter til service

Tabel 1. Anlægsudgifter

Anlæg (1.000 kr. – 2017 p/l)	Udvalg	Bevilling	2016	2017	2018	2019	2020	I alt	*
Anlægsprojekter i ByK-regi – udfyld herunder									
Planlægningsbevilling (ByK) inkl. procesledelse i planlægningsfasen	Økonomiudvalget	ByK anlæg	1.000	1.500				2.500	*
Administrationsbidrag (ByK)	Økonomiudvalget	ByK anlægseksekvering	100	150				250	*
Bestillerhonorar (bestillerforvaltning)	Socialudvalget	Byggeri og modernisering	125					125	*
Anlægsudgifter i alt			1.225	1.650				2.875	

Risikovurdering

Det er en forudsætning for projektet at der kan findes passende anvendelse for det resterende areal af Ørnevej 53-55.

SO26 – Videreførelse af bevillingsudløb vedr. Indvandrere Kvindecetret, FAKTI og Kringlebakken

Baggrund

Budgetønsket er bestilt fra politisk side på baggrund af et brev sendt til Socialudvalget fra Indvandrere Kvindecetret, FAKTI og Kringlebakken. Brevet omhandler et ønske om, at Socialudvalget viderefører driftsbevillingerne til de tre organisationer varigt. Indvandrere Kvindecetret, FAKTI og Kringlebakken modtager alle tilskud fra Socialforvaltningen, der står til at udløbe i perioden 2016-2018. De tre organisationer søger om varige driftstilskud, der vil dække samtlige bevillingsudløb. Herunder den samlede bevilling til sygeplejersker, der udløber med udgangen af 2016, samt driftsbevillingerne, der udløber med udgangen af 2017 og 2018.

Indhold

Der søges om en varig videreførelse af driftstilskuddet til Indvandrere Kvindecetret, FAKTI og Kringlebakken. De tre organisationers formål er at sikre etniske minoritetskvinder - herunder også flygtninge - og deres børn det bedst mulige udgangspunkt for social mobilitet og livskvalitet. Målgruppen er ofte kendetegnet ved social isolation og marginalisering samt en bred vifte af problemstillinger som fattigdom, fysisk og psykisk sårbarhed og PTSD. Videre er målgruppen ofte eneforsørgere til mange børn, står uden for arbejdsmarkedet, er underlagt social kontrol eller voldelige ægteskaber.

Tilbuddene har en bred vifte af indsatser på social, beskæftigelses, børne- og sundhedsområdet. Indsatserne omfatter blandt andet socialrådgivning, samfunds- og danskundervisning, der skal bryde social isolation og styrke forståelsen for og kontakten til det omgivne samfund. De har indsatser med rådgivning om arbejdsmarkedet og brobygning til kommunen, der skal hjælpe minoritetskvinder nærmere en uddannelse eller et arbejde, samt at blive selvforsørgende. De tilbyder sundhedsrådgivning, motion og forskellige sociale aktiviteter for både minoritetskvinder, deres børn og unge minoritetspiger.

De tre organisationer arbejder målrettet med forskellige områder inden for målgruppen. Indvandrere Kvindecetrets indsatser fokuserer på enlige og eneforsørgende indvandrerkvinder og deres tilknytning til arbejdsmarkedet. FAKTI er et kulturhus og henvender især til indvandrerkvinder med PTSD eller depressioner. Kringlebakken arbejder med indvandrerkvinder med små børn og piger mellem 12 og 18 år. Samlet sikrer de tre organisationer en helhedsorienteret indsats til målgruppen.

Overordnede målsætninger og effekter

Effekterne af de tre organisationers arbejde omfatter blandt andet, at kvinderne kommer tættere på arbejdsmarkedet, i arbejde eller uddannelse, børnene kommer i daginstitutioner og den sociale isolation brydes ved hjælp af netværk og relationer i lokalområdet. Indsatserne er også

Eksekeringsparat?	JA / NEJ
Udvalgsbehandlet Socialudvalget	Nej
Kan igangsættes uden yderligere udvalgsbehandling	Ja

Høringsproces?	JA / NEJ
Bilag fra ByK vedlagt (planlægnings- og anlægsbevillinger)	
Projekt hørt i Kejd (anlægsprojekter)	
Projekt hørt i KS (IT-projekter)	

med til at forebygge ulighed i sundhed hos en gruppe borgere, der har en forhøjet forekomst af provokerede aborter og sygdomme som f.eks. diabetes, kroniske lungesygdomme, hjertesygdomme og hiv/aids.

Socialforvaltningen vurderer at organisationernes arbejde styrker og supplerer den kommunale indsats på området. De understøtter målene i Socialstrategien om lokalsamfundets værdi og aktiveringen af københavnernes egne ressourcer og netværk. Videre bidrager de til pejlemærket om, at flere københavnere med særlige behov kommer i uddannelse eller beskæftigelse. Indsatserne understøtter således også målsætningen i Københavns Kommunes sundhedspolitik 2015-2025 om at mindske den sociale ulighed i sundhed. Derudover opfordres centrene fortsat til at sikre brobygning til eksisterende sundhedstilbud i nærområdet, samt relevante bydækkende sundhedsindsatser og henvisningsmuligheder hertil, som eksempelvis Center for Diabetes.

Tabel 1: Oversigt over aktiviteter og afledt effekt

(Del)aktivitet	Afledt effekt
Bevilling til to sygeplejersker	<ul style="list-style-type: none"> - Udvidet åbningstid for sundhedstjek hos Indvandrer Kvindecetret - Nyoprettet tilbud om at tale med sygeplejerske om sundhed, forebyggelse, sygdom og forståelse for sundhedsvæsenet hos FAKTI - individuelle sundhedssamtaler, fælles oplæg om sund kost til børn, søvn og motorik, svømmeundervisning, samt sundhedsfremme og sprogtilegnelse hos Kringlebakken
Styrkede kompetencer hos minoritetskvinder i København	<ul style="list-style-type: none"> - Flere minoritetskvinder vil komme nærmere uddannelse og beskæftigelse - Flere minoritetskvinder vil engagere sig i lokalsamfundet og bryde den sociale isolation - Indsatserne vil understøtte den sociale mobilitet for flere minoritetskvinder
Danskundervisning og integrationsvuggestue	<ul style="list-style-type: none"> - Styrket integration af minoritetskvinder og deres børn - Deres børn vil klare sig bedre i skolen

Bydel og adresse

Organisationerne er bydækkende, Kringlebakken har dog et særligt fokus på områderne Bispebjerg og Nørrebro.

- Indvandrer Kvindecetret, Blågårdsgade 4, 2200 København N.
- FAKTI, Bispebjerg Bakke 6, 2400 København NV.
- Kringlebakken, Tuborgvej 256-258, st., 2400 København NV.

Økonomi

Der søges samlet set om varige driftstilskud til de tre organisationer, på 1,6 mio. kr. i 2017 (hvoraf bevillingsudløbet udgør 1,2 mio. kr.), 7,7 mio. kr. i 2018 (hvoraf bevillingsudløbet udgør 6,8 mio. kr.), og 8,4 mio. kr. fra og med 2019 (hvoraf bevillingsudløbet udgør 7,5 mio. kr.).

Indvandrer Kvindecetret modtager i dag et driftstilskud fra Københavns Kommune på 2,3 mio. kr. årligt i perioden 2014-2017. De søger

om driftstilskud på 3 mio. kr. fra og med 2018, hvoraf bevillingsudløbet udgør 2,3 mio. kr.

FAKTI får 1,8 mio. kr. årligt i perioden 2014-2017, hvoraf 0,4 mio. kr. føres videre til og med udgangen af 2018. De søger om driftstilskud på 2,2 mio. kr. i 2018, hvoraf bevillingsudløbet udgør 1,4 mio. kr., og om driftstilskud på 2,6 mio. kr. fra og med 2019, hvoraf bevillingsudløbet udgør 0,4 mio. kr.

Kringlebakken får 2,15 mio. kr. årligt i perioden 2014-2017, hvoraf 0,25 mio. kr. føres videre til og med udgangen af 2018. De søger om driftstilskud på 2,4 mio. kr. i 2018, hvoraf bevillingsudløbet udgør 1,9 mio. kr., og om driftstilskud på 2,7 mio. kr. fra og med 2019, hvoraf bevillingsudløbet udgør 0,25 mio. kr.

Derudover modtog de tre organisationer en samlet bevilling på 1,2 mio. kr. i 2014 til ansættelse af to sygeplejersker, som udløber med udgangen af 2016. De tre organisationer søger om videreførelse af tilskud til sygeplejersker på 1,6 mio. kr. i 2017, hvoraf bevillingsudløbet udgør 1,2 mio. kr. Fra og med 2018 indgår tilskuddet i de samlede beløb som organisationerne søger.

Indvandrer Kvindecetret modtog i 2015 0,9 mio. kr. i andre bevillinger. FAKTI og Kringlebakken modtog i 2015 henholdsvis 0,4 og 0,1 mio. kr. i andre bevillinger. Tabel 2 viser de tre organisationers behov for driftsmidler i perioden 2017-2020.

Tabel til udgifter til service

Tabel 2. Serviceudgifter

(1.000 kr. – 2017 p/l)	2017	2018	2019	2020	I alt
Kringlebakken	283	2.430	2.700	2.700	8.113
FAKTI	591	2.227	2.650	2.650	8.118
Indvandrer Kvindecetret	283	3.000	3.000	3.000	9.283
Udgifter til service i alt	1.157	7.657	8.350	8.350	25.514

Risikovurdering

For alle tre organisationer er bevillingerne afgørende for videre drift og udvikling.

Tidligere afsatte midler

Tilbuddene har modtaget § 18-midler siden 2011 (Kringlebakken) og 2012 (Indvandrer Kvindecetret og FAKTI).

Tabel 3. Tidligere afsatte midler på området

(1.000 kr., løbende p/l)	2012	2013	2014	2015	2016	2017	2018
Budgetaftale 2014			6,7	6,7	6,7	5,6	
Budgetaftale 2015				0,7	0,7	0,7	0,7
Afsatte midler i alt			6,7	7,4	7,4	6,3	0,7

SO27 – Driftsmidler til Ishtar – de etniske rødstrømper

Baggrund

Der er fra politisk side bestilt et budgetnotat vedr. afsættelse af varige driftsmidler til Ishtar – de etniske rødstrømper.

Indhold

Ishtar er en selvejende institution, der drives som en socialøkonomisk virksomhed.

Målgruppen er kvinder med anden kulturel og/eller etnisk baggrund end dansk. Gruppen af kvinder er kendetegnet ved, at de har forskellige udfordringer i hverdagen. Det kan være udfordringer såsom social isolation og marginalisering, fattigdom, fysisk og psykisk sårbarhed og PTSD. En del af kvinderne er eneforsørgere til mange børn. De står ofte uden for arbejdsmarked, er underlagt social kontrol og/eller er i voldelige ægteskaber.

Ishtars aktiviteter består af en genbrugsbutik, en cateringvirksomhed, et værested, etnisk kvindecafé, familieaftner samt diverse aktiviteter for børn og voksne.

Ishtar samarbejder med forskellige andre lokale organisationer og institutioner. Her tilbydes blandt andet undervisning, selvhjælpsgrupper, folkekøkken, samværsaktiviteter, udflugter og rådgivning. Formålet er at fremme inklusion og arbejdsparathed igennem netværk og aktiviteter samt forebygge og afhjælpe social isolation hos målgruppen.

Ishtar drives i dag af frivillige kræfter og en fastansat samt en medarbejder i løntilskud.

Overordnede målsætninger og effekter

I Ishtar står kvinderne selv for alle aspekter af aktiviteter og projekter. Det skaber engagement og giver kvinderne en følelse af ejerskab.

Gennem arbejdet i Ishtar får kvinderne brugt kompetencer indenfor fx madlavning. Det gør de samtidig med, at de får udviklet deres forståelse for virksomhedskultur og det at være en del af en arbejdsplads. De integreres i lokalsamfundet via et, for dem, kendt og trygt miljø.

Et af de projekter Ishtar har på tegnebrættet, er et samarbejde med Beskæftigelses- og Integrationsforvaltningen. Projektet skal bringe syriske flygtningekvinder tættere på arbejdsmarkedet gennem praktik eller løntilskud. Det kan være hos Ishtar eller andre restauranter i lokalområdet. Ishtar har allerede én ansat i løntilskud.

Eksekveringsparat?	JA/ NEJ
Udvalgsbehandlet Socialudvalget	Nej
Kan igangsættes uden yderligere udvalgsbehandling	Ja

Høringsproces?	JA/ NEJ
Bilag fra ByK vedlagt (planlægnings- og anlægsbevillinger)	
Projekt hørt i Kejd (anlægsprojekter)	
Projekt hørt i KS (IT-projekter)	

Ishtar arbejder med at styrke det frivillige sociale arbejde i lokalsamfundet, hvilket er i overensstemmelse med Socialstrategiens fokus på frivillighed, samskabelse og lokalsamfundets værdi.

Effekterne af Ishtars arbejde er styrket integration, tættere tilknytning til arbejdsmarkedet og derigennem øget social mobilitet

Tabel 1: Oversigt over aktiviteter og afledt effekt

(Del)aktivitet	Afledt effekt
Genbrugsbutik, cateringvirksomhed, værested, etnisk kvindecafé, familieaftner samt diverse aktiviteter for børn og voksne.	<ul style="list-style-type: none"> - Giver kvinderne selvtillid og derigennem troen på, at de kan klare sig selv - Skaber et vindue til omverdenen, hvor kvinderne kan lære dansk - Kvinderne har mulighed for at bidrage også inden de lærer dansk - Giver mulighed for løntilskud- og praktikstillinger - Kvinderne får mulighed for arbejdsprøvning og derigennem kendskab til det at være en del af en arbejdsplads - Kvinderne bliver mere arbejdsparate og kommer nærmere ordinær beskæftigelse - Skaber netværker og kontakt til lokalsamfundet, samt sociale aktiviteter for den enkelte og hele familier - Flere kvinder med minoritets baggrund bliver integreret - Giver kvinderne større mulighed for social mobilitet

Bydel og adresse

Ishtar henvender sig til indvandrerkvinder på Nørrebro. Adressen er: Blågårdsgade 31c, st. th., 2200 København N.

Økonomi

Varige driftsmidler til Ishtar vil fra og med 2017 udgøre 1,5 mio. kr.

Tabel til udgifter til service

Tabel 2. Udgifter til service

(1.000 kr. – 2017 p/l)	2017	2018	2019	2020	I alt
Ishtar – de etniske rødstrømper	1.500	1.500	1.500	1.500	6.000
Udgifter til service i alt	1.500	1.500	1.500	1.500	6.000

Risikovurdering

Ishtars drift er i dag afhængig af frivillige kræfter og støtte fra fonde og lokalsamfundet. Uden tilskud fra Københavns Kommune skal Ishtar fortsat finde midlerne andre steder.

Med varige driftsmidler fra Københavns Kommunes Socialforvaltning vil Ishtar kunne udvide sine aktiviteter, ansætte kvinder (i løntilskud), styrke sin profilering og dermed nå ud til flere i målgruppen og flere samarbejdspartnere.

Tidligere afsatte midler

Ishtar modtog i 2015 25.000 kr. og i 2016 40.000 kr. i § 18-midler.

SO28 – Fast bevilling til værestedet Muhabet

Baggrund

Værestedet Muhabet har ansøgt Socialudvalget om en fast driftsbevilling. Muhabet har oplevet en stigning i antallet af brugere og ønsker sikkerhed om driften af stedet. Fra politisk side er der bedt om, at ansøgningen fra Muhabet indgår i budgetforhandlingerne for budget 2017.

Indhold

Muhabet er et selvejende værested på Nørrebro for psykisk syge med anden etnisk baggrund end dansk. Muhabet har et årligt budget på 3 mio. kr., hvoraf Københavns Kommune finansierer 1 mio. kr. i et midlertidigt driftstilskud indtil 2019. Derudover modtager Muhabet i 2016 185.000 kr. i støtte fra Københavns Kommune via § 18-midlerne. Den resterende finansiering kommer fra eksterne puljer – en finansiering der oftest er koblet op på konkrete udviklingsprojekter.

Muhabets finansieringsgrundlag har løbende været usikkert, og tilbuddet har tidligere ytret ønske om en tættere forankring med Københavns Kommune. Samtidig giver Muhabet udtryk for, at arbejdet med at finde finansiering til stedets drift har været stort og tager for meget tid fra den daglige kontakt med brugerne.

Muhabet har dagligt 45-55 brugere. Målgruppen er kendetegnet ved at være borgere med anden etnisk baggrund end dansk, der har en sindslidelse herunder er traumatiserede. Brugere lever ofte en isoleret tilværelse. Muhabet ser yderligere potentiale for, at en andel af de flygtninge, som Københavns Kommune skal modtage, kan have gavn af støtte i Muhabet.

Værestedets har via sin café fokus på fællesskab og socialt samvær. Cafeen danner rammen om daglig fællesspisning med gratis måltider. Muhabet baserer alle måltider på overskudsmad indsamlet fra butikker og fra Fødevarerbanken. Derudover tilbyder Muhabet rådgivning eksempelvis i forhold til kontakten med offentlige myndigheder, og Muhabet tilbyder besøg til indlagte i behandlingspsykiatrien.

Muhabet har seks ansatte og ca. 50 frivillige tilknyttet.

Overordnede målsætninger og effekter

Socialforvaltningen vurderer, at Muhabet driver et tilbud, som formår at tiltrække og fastholde kontakt til en sårbar gruppe borgere, som øvrige aktivitets- og samværstilbud til borgere med sindslidelser ikke når i samme grad. Med tilbuddet opnår brugerne øget tryghed til yderligere deltagelse i samfundslivet, brud på isolation og brobygning til andre støttefunktioner

Ekskveringsparat?	JA/ NEJ
Udvalgsbehandlet Socialudvalget	Nej
Kan igangsættes uden yderligere udvalgsbehandling	Ja

Høringsproces?	JA/ NEJ
Bilag fra ByK vedlagt (planlægnings- og anlægsbevillinger)	
Projekt hørt i Kejd (anlægsprojekter)	
Projekt hørt i KS (IT-projekter)	

Tabel 1: Oversigt over aktiviteter og afledt effekt

(Del)aktivitet	Afledt effekt
Tæt forankring af tilbud til borgere med sindslidelser, som har anden etnisk baggrund end dansk	<ul style="list-style-type: none"> - Reduktion i isolation - Forbedret mulighed for at deltage i samfundslivet for en udsat gruppe - Øget mestring af eget liv - Øget mulighed for uddannelse og beskæftigelse

Bydel og adresse

Adresse: Bragesgade 8C, 2200 København N

Økonomi

Muhabet ansøger om en fast bevilling. Udgifterne til den faste bevilling vil i perioden 2017-2019 være fratrukket den midlertidige bevilling, som Muhabet har fået tildelt i tidligere budgetaftaler.

Tabel til udgifter til service

Tabel 2. Service

(1.000 kr. – 2017 p/l)	2017	2018	2019	2020	I alt
- Fast bevilling til Muhabet	1.000	2.000	2.000	3.000	8.000
Udgifter til service	1.000	2.000	2.000	3.000	8.000

Tekniske oplysninger

Tidligere afsatte midler

Tabel 3. Tidligere afsatte midler på området

(1.000 kr., løbende p/l)	2013	2014	2015	2016	2017	2018	2019
Budgetaftale 2014		500					
Overførselssagen 2013-2014		200					
Budgetaftale 2015			500				
Budgetaftale 2016				1.000	1.000	1.000	1.000
Afsatte midler i alt	0	700	500	1.000	1.000	1.000	1.000

SO29 – Videreførelse af Sikker by: Udsatte team, Christiania

Baggrund

Udsatteteam Christiania yder en fremskudt indsats, der medvirker til, at de mest udsatte borgere på Christiania får hjælp og støtte. Indsatsen opbygger gensidig tillid, fælles normer og netværk mellem Christianias beboere og Socialforvaltningens medarbejdere. Udsatteteamet har eksisteret siden 2008, først som en del af Fælles Ansvar II via statslige midler og senere gennem en 4-årig bevilling i budgetaftalen for 2013-2016.

Indhold

Udsatte-teamet består af tre opsøgende gadeplansmedarbejdere, der udræder borgerens livssituation, afholder vejledningssamtaler, udfører relationsarbejde og varetager myndighedssagsbehandlingen for størstedelen af de borgere, der er indskrevet i projektet.

Målgruppen for teamets arbejde er socialt udsatte borgere med bolig eller ophold på Christiania, f.eks. psykisk syge og/eller hjemløse og/eller misbrugere, der er socialt utilpassede, borgere der har meldt sig ud af samfundet eller er forsvundet. Målgruppen omfatter desuden borgere, der ikke har tillid og ressourcer til at have kontakt til det offentlige system.

Det centrale i Opsøgende team Christianias arbejde er fremskudt og håndholdt sagsbehandling. Dvs. sagsbehandlingen består i, at man følger borgeren hele vejen og først giver slip, når andre overtager. Der er et tæt samarbejde med Christianias egen beboerrådgivning Herfra og Videre (HoV).

Oxerordnede målsætninger og effekter

Forvaltningen vurderer, at der er stor effekt for borgerne af indsatsen. Der er aktuelt 159 borgere tilknyttet den opsøgende indsats. I 2015 har den opsøgende indsats bl.a. foranlediget 15 indlæggelser i psykiatrien og 15 indlæggelser på somatiske afdelinger.

Indsatsen er fx også central i forhold til folkesundheden. Teamet kan opdage symptomer på smitsomme sygdomme - som fx tuberkulose - og foranledige, at der bliver taget hånd herom via indlæggelser på en somatisk afdeling.

Teamet er dagligt synlige og tilgængelige på Christiania.

Bydel og adresse

Indre by

Økonomi

De samlede økonomiske konsekvenser af forslaget fremgår af tabellen nedenfor.

Eksekveringsparat?	JA/ NEJ
Udvalgsbehandlet Socialudvalget	Nej
Kan igangsættes uden yderligere udvalgsbehandling	Ja

Høringproces?	JA/ NEJ
Bilag fra ByK vedlagt (planlægnings- og anlægsbevillinger)	
Projekt hørt i Kejd (anlægsprojekter)	
Projekt hørt i KS (IT-projekter)	

Tabel til udgifter til service/ overførsler mv./ finansposter

Tabel 1. Service

(1.000 kr. – 2017 p/l)	2017	2018	2019	2020	I alt
-Videreførelse af udsatte team	1.700	1.700	1.700	1.700	6.800
Serviceudgifter i alt	1.700	1.700	1.700	1.700	6.800

Risikovurdering

Der vurderes ingen risiko forbundet med forslaget.

Tidligere afsatte midler

Tabel 3. Tidligere afsatte midler til Sikker by-tiltag

(1.000 kr., 2016- p/l)	2013	2014	2015	2016	2017	2018
Budgetaftale 2013: Gadepulsen+	3.400	3.400	3.400	3.400	0	0
Budgetaftale 2013: SSP18+	1.700	2.800	2.800	2.800	0	0
Budgetaftale 2013: Udsatte team Christiania	1.700	1.700	1.700	1.700	0	0
Budgetaftale 2013: Konference om hash	100	0	0	0	0	0
Budgetaftale 2014: 18+ centre på Nørrebro		8.000	8.000	8.000	8.000	0
Budgetaftale 2014: Den korte snor		4.500	4.500	4.500	4.500	0
Budgetaftale 2014: Den korte snor+ (KIV)		3.300	3.300	3.300	3.300	0
Budgetaftale 2014: Sjakket snor		500	500	500	500	0
Budgetaftale 2015: Videreførelse af SSP+ -indsatsen			600	600	600	600
Budgetaftale 2015: 18+ Urbanplanen			700	700	700	0
Budgetaftale 2016: Videreførelse af projektet Ny Start			6.000	6.000	6.000	6.000
Budgetaftale 2016: Styrkelse af exit-programmet			4.100	4.100	4.100	4.100
Budgetaftale 2016: Drift af 18+ -satelitten i Husum/Voldparken			3.000	3.000	3.000	3.000
Budgetaftale 2016: Drift af 18+ -centret Crossroads i Tingbjerg			3.300	3.300	3.300	3.300
Afsatte midler i alt	6.900	24.200	41.900	41.900	34.000	17.000
<i>Heraf udløb</i>	-	-	-	-7.900	-17.000	-17.000