

Bilag 5

Kvantitative resultater for Flere skal med 1 og 2

Dette notat indeholder en opgørelse over resultaterne i Flere skal med 1 (FSM1) samt en status på de foreløbige resultater i Flere skal med 2 (FSM2).

11. februar 2022

Sagsnummer
2020-0910365

Dokumentnummer
Bil2020-0910365-2

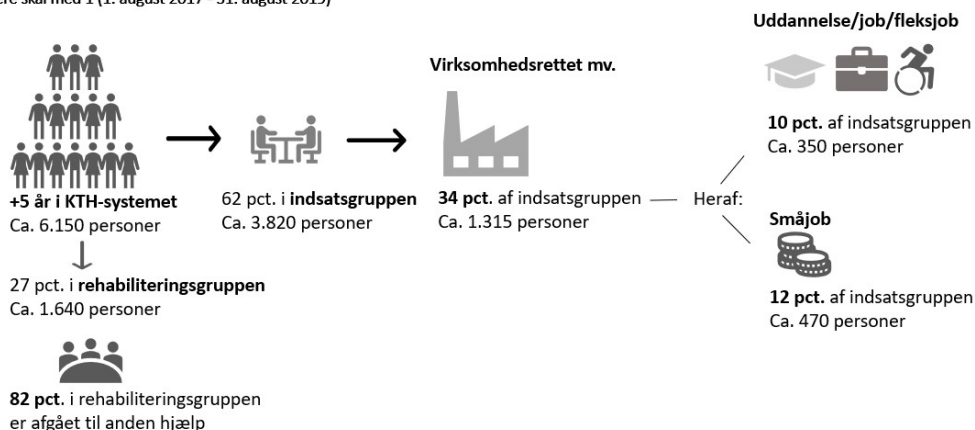
Resumé

Resultater Flere skal med 1

Slutevalueringen af FSM1 viser, at FSM-indsatsen i høj grad har hjulpet borgerne tættere på arbejdsmarkedet samt til at blive afklaret til fx førtidspension, fleksjob eller ressourceforløb.¹ Resultaterne for KK i august 2019 er sammenfattet i figur 1.

Figur 1

Flere skal med 1 (1. august 2017 - 31. august 2019)



Af figuren fremgår:

- at 34 pct. af indsatsgruppen var i job/uddannelse, virksomhedsforløb eller småjob i august 2019. Det er en stigning på 593 borgere siden januar 2018, hvor bruttomålgruppen var færdigvisiteret.
 - Heraf var 10 pct. af indsatsgruppen afgået til job/uddannelse eller fleksjob. Det er en stigning på 182 borgere siden januar 2018.
- Samtidig var 27 pct. af bruttomålgruppen vurderet i målgruppen for ressourceforløb, fleksjob og førtidspension.
 - Heraf var 82 pct. overgået til en anden type hjælp. Det er en stigning på 75 borgere siden januar 2018.

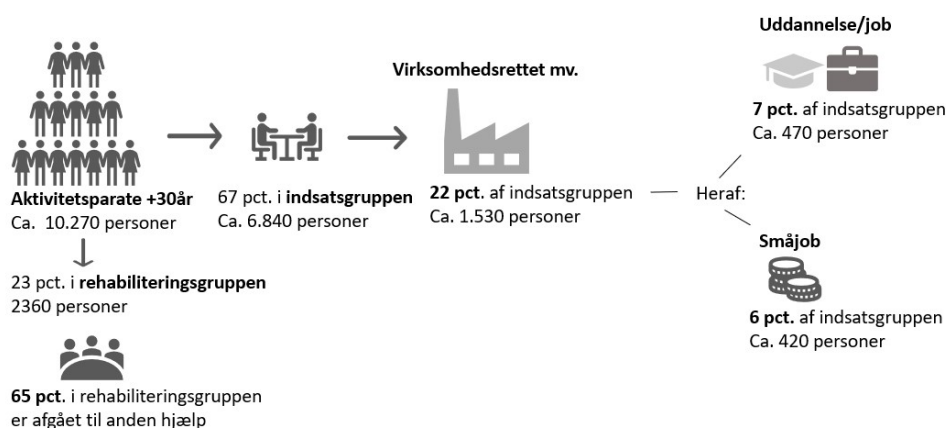
Resultater Flere skal med 2

¹ Slutevaluering af Flere skal med 1, som er gennemført af Rambøll, Mploy og Lars Skipper for STAR i 2020 kan læses via følgende link.: <https://star.dk/om-styrelsen/publikationer/2020/12/slutevaluering-af-flere-skal-med/>.

I FSM2 er kerneelementerne i indsatsen stort set de samme som i FSM1.²
De seneste resultater for KK i FSM2 er sammenfattet i nedenstående figur 2.

Figur 2

Flere skal med 2 (11 december 2019- 30 juni 2022)



Af figuren fremgår:

- at 22 pct. af indsatsgruppen var i job/uddannelse, virksomhedsforløb eller småjob i november 2020. Det er en stigning på 132 borgere siden februar 2020, hvor bruttomålgruppen var færdigvisiteret.
 - Heraf var 13 pct. af indsatsgruppen afgået til job/uddannelse. Det er en stigning på 304 borgere siden februar 2020.
- Samtidig var 23 pct. af bruttomålgruppen vurderet i målgruppen for ressourceforløb, fleksjob og førtidspension.
 - Heraf var 65 pct. overgået til en anden type hjælp. Det er en stigning på 934 borgere siden februar 2020.

Flere skal med 1

Baggrund

Med satspuljen for 2017 blev der afsat 262,5 mio. kr. til det landsdækkende initiativ Flere skal med 1 (FSM1).

Formål

Formålet med FSM1, som løb fra 1. august 2017 til 31. august 2019, var at understøtte, at flest mulige langtidslidende kontanthjælpsmodtagere opnåede hel eller delvis fodfæste på arbejdsmarkedet i form af småjob. En del af formålet var også, at deltagerkommunerne skulle sikre, at borgerne fik den rette hjælp.

Målgruppe

² De seks kernelementer i indsatsmodellen i Flere skal med 1 er: Kerneelement 1 - Borgerens eget jobmål sætter retningen. Kerneelement 2 - borger får en personlig jobformidler med kendskab til arbejdsmarkedet. Kerneelement 3 - borger finder et individuelt jobmatch. Kerneelement 4 - Borger og virksomhed indgår klar aftale om timer, opgaver, opfølgning og ordinære timer. Kerneelement 5 - borger støttes gennem en ressourcefokuseret tilgang og kerneelement 6 - borger får løbende opfølgning med fokus på fastholdelse og progression mod ordinære timer.

Initiativets målgruppe var ledige i kontanthjælpssystemet (jobparate, uddannelsesparate samt aktivitetsparate), der i december 2016 havde været i kontanthjælpssystemet i 5 sammenhængende år eller mere. På landsplan udgjorde bruttomålgruppen ved indsatsstart knap 27.000 borgere, hvoraf ca. en fjerdedel havde en sag i Jobcenter København.

Deltagerkommunerne skulle ved indsatsstart visitere bruttomålgruppen til én af følgende tre grupper:

- *Gruppe 1 – indsatsgruppen.* Borgere, som jobcentrene vurderede, skulle blive i kontanthjælpssystemet. Borgerne skulle tilknyttes en fast jobformidler med et lavt sagsantal, der skulle matche borgerne med småjob/praktik evt. med supplerende understøttende indsatser.
- *Gruppe 2 – rehabiliteringsgruppen.* Borgere, som var i målgruppen for et ressourceforløb, fleksjob eller førtidspension, og som skulle have deres sag forberedt og forlagt for rehabiliteringsteamet, så de kunne blive afklaret ift. en anden type hjælp end kontanthjælp.
- *Gruppe 3 – ukontaktbare mv.* Borgere, som aktuelt var ude af stand til at deltage i en beskæftigelsesrettet indsats fx pga. massivt ubehandlet misbrug eller psykiske lidelser. Herudover kunne borgere, der i løbet af 2017-18 fyldte 65 år og som forventede at gå på pension, blive visiteret til denne gruppe.

KKs udgangspunkt ved indsatsstart jf. Rambølls nulpunktsanalyse fra 2018

KKs resultater i FSM1 skal ses i forhold til kommunens udgangspunkt ved indsatsstart:

- KK havde den laveste andel af tilkendelse af førtidspension, fleksjob og ressourceforløb ved indsatsstart på landsplan, hvilket afspejlede sig i en stor bruttomålgruppe i FSM1 (Rambøll 2018).
- Færre borgere i KK havde deltaget i virksomhedsrettet forløb to år forud for FSM1 sammenlignet med landsplan (*KK: 22 pct., landsplan: 36 pct.*)
- Færre borgere havde haft ordinære løntimer (*KK: 7 pct., landsplan: 10 pct.*)
- Ydermere havde KK visiteret en større andel af bruttomålgruppen i FSM1 til indsatsgruppen end landsplan og en mindre andel af bruttomålgruppen til rehabiliteringsgruppen (*KK: 27 pct., landsplan: 34 pct.*)

KK havde derfor på flere parametre et sværere udgangspunkt end mange andre deltagerkommuner i forhold til at nå STAR's 40 pct. resultatmål (se boks 1), som udløste 19,2 mio. kr. til kommunen.

Boks 1: STAR's resultatmål i FSM1

KK modtog et tilsagn om et tilskud på i alt 64 mio. kr. til FSM1. Midlerne kunne primært anvendes til finansiering af personlige jobformidlere (lave sagsstammer), som skulle arbejde med indsatsgruppen.

Bevillingen blev udmøntet over tre rater i perioden 2017-19:

- Første rate på 19,2 mio. kr. kom til udbetaling ved indsatsstart.
- Anden rate på 25,6 mio. kr. kom til udbetaling, da bruttomålgruppen var visiteret ind i de tre visitationsgrupper.
- Tredje rate på 19,2 mio. kr. var gjort betinget af, at kommunen har haft minimum 40 pct. af indsatsgruppen i virksomhedsrettet indsats/småjob over en periode på 3 måneder.

Kvantitative resultater i Flere skal med 1 for landsplan og for KK

De kvantitative resultaterne fra slutevalueringen af FSM1³ viser, at deltagerkommunerne i høj grad er lykkedes med at få gruppe 1 indsatsgruppen i gang på arbejdsmarkedet:

- 37 pct. af borgerne i indsatsgruppen på landsplan – knap 4.800 borgere – var i gang på arbejdsmarkedet i form af småjob, job/uddannelse, virksomhedspraktik eller løntilskudsjob i august 2019. (KK lå i samme måned på 34 pct. Det er en stigning på 16 pct. siden indsatsstart jf. tabel 1)
- Heraf var 12 pct. af indsatsgruppen på landsplan – ca. 1.600 personer – helt afgået til job, uddannelse eller fleksjob. (KK lå i samme måned på 10 pct. Det er en stigning på 6 pct. siden indsatsstart jf. tabel 1)
- I alt var 72 pct. af borgerne i indsatsgruppen på landsplan i gang på arbejdsmarkedet i løbet af den 2-årige indsatsperiode. (Der foreligger ingen opgørelse for KK jf. tabel 1).
- 84 ud af 88 kommuner, herunder KK, indfrie STAR's succeskriterie om, at kommunerne som minimum skulle have 40 pct. af indsatsgruppen i virksomhedsrettet indsats (praktik, løntilskud, fleksjob) eller (små)job/uddannelse over en periode på tre måneder.

Slutevalueringen viser samtidig, at en tredjedel af bruttomålgruppen i FSM1 – knap 7.800 borgere – blev vurderet til at være i gruppe 2 rehabiliteringsgruppen, som var i målgruppen for ressourceforløb, fleksjob og førtidspension. (KK lå på 27 pct.).

- Ud af denne gruppe var 81 pct. overgået til en anden type hjælp fx ledighedsydelse, ressourceforløb eller førtidspension i august 2019. (KK lå på 82 pct jf. tabel 1.)

Resultaterne for landsplan og for KK i starten og slutningen af indsatsperioden er sammenfattet i tabel 1.

Tabel 1: Resultaterne i FSM1 for landsplan og for KK

	Landsplan Aug. 2019	KK Aug. 2019	KK Jan. 2018
Antal borgere i bruttomålgruppen i FSM1	23.155 borgere	6.150 borgere	6.489 borgere
Resultater for gruppe 1 indsatsgruppen			
Andel af bruttomålgruppen der blev visiteret til indsatsgruppen:	55 pct. (12.739 borgere)	62 pct. (3.820 borgere)	61 pct. (3.926 borgere)
Heraf andel i gang på arbejdsmarkedet	37 pct. (4.764 borgere)	34 pct. (1.315 borgere)	18 pct. 722 borgere)
Heraf andel i selvforsørget job	7 pct. (894 borgere)	7 pct. (256 borgere)	3 pct. (121 borgere)
Heraf andel i ordinær uddannelse	2 pct.	2 pct.	1 pct.

³ Slutevaluering af Flere skal med 1 afspejler resultaterne i slutningen af projektperioden dvs. i august måned 2019. Resultaterne fremgår af STAR's resultatrapport fra 30. september 2019.

	(306 borgere)	(69 borgere)	(43 borgere)
Heraf andel i fleksjob	3 pct. (384 borgere)	1 pct. (21 borgere)	0 pct. (0 borgere)
Heraf andel i virksomhedspraktik/ løntilskud eller småjob	25 pct. (3.180 borgere)	25 pct. (969 borgere)	14 pct. (558 borgere)
Andele i indsatsgruppen der har været i job, uddannelse eller praktik i løbet af den 2-årige indsatsperiode	72 pct. (10.152 borgere)	Der er ingen opgørelse for KK	Der er ingen opgørelse for KK
Resultater for gruppe 2 rehabiliteringsgruppen			
Andel af bruttomålgruppen der blev vurderet i målgruppen for ressourceforløb, fleksjob eller en førtidspension	34 pct. (7.783 borgere)	27 pct. (1.637 borgere)	27 pct. (1.712 borgere).
Heraf andel afgået til anden type hjælp (ressourceforløb, ledighedsydelse, førtidspension mv.)	81 pct.	82 pct.	Der er ingen opgørelse for KK
Andel i gruppe 3 ukontaktbare			
Andelen af bruttomålgruppen der blev visiteret til gruppe 3	11 pct. (2.486 borgere)	11 pct. (688 borgere)	11 pct. (689 borgere)
Andel i Udskudt visitation	1 pct. (135 borgere)	0 pct. (5 borgere)	1 pct. (85 borgere)

Kilder: STAR's resultatrapport for landsplan og for KK fra sept. 2019 samt STAR's resultatrapport fra januar 2018.

Anm 1.: Januar 2018 er det tidspunkt, hvor KK havde visiteret 100 pct. af bruttogruppen til hhv. gruppe 1, gruppe 2 og gruppe 3. Indsatsmålingen blev påbegyndt i december 2017.

Det bemærkes, at tabel 2 afspejler resultaterne i slutningen af indsatsperioden. KK lå højere resultatmæssigt i marts, april og maj 2019, hvor STAR's succeskriterie på 40 pct. blev indfriet. Fx var 46 pct. af borgerne i indsatsgruppen (1.759 borgere) i KK i gang på arbejdsmarkedet i april 2019 mod 34 pct. (1.315 borgere) i august 2019.

De foreløbige resultater i Flere skal med 2

Baggrund

På baggrund af de gode resultater i Flere skal med 1 afsatte satspuljepartierne 166,6 mio. kr. til FSM2 i perioden 2019-2022.

STAR's ambition med Flere skal med 2, som løber fra 11. december 2019 til 30. juni 2022, er, at deltagerkommunerne skal udbrede samt konsolidere indsatsmodellen fra Flere skal med 1 til *alle* aktivitetsparate modtagere af kontanthjælp og overgangsydelse fyldt 30 år (på nær nytilkomne flygtninge og familiesammenførte, som får en indsats efter integrationsloven). I KK svarede det ved indsatsstart til ca. 9.800 fuldtidspersoner⁴.

Intentionen med FSM2 er, at FSM-indsatsen skal være normalindsatsen for alle aktivitetsparate fyldt 30 år. Af den årsag arbejdes der ikke i FSM2 med en låst bruttomålgruppe, som i FSM1. Alle aktivitetsparate fyldt 30 år hører i udgangspunktet til gruppe 1 indsatsgruppen. En borger udtræder kun af indsatsgruppen, hvis jobcentret vurderer, at borgeren er i målgruppen for ressourceforløb, fleksjob eller førtidspension, fraflytter, opnår folkepension eller dør. Hvis jobcentret på et tidspunkt vurderer, at borgeren alligevel ikke er i målgruppen for ressourceforløb, fleksjob eller førtidspension, genindtræder borgeren i gruppe 1 i indsatsgruppen.

⁴ Ikke alle kontanthjælpsmodtagere er på ydelsen fuld tid. Derfor anvender man fuldtidspersoner/helårspersoner, som er et udtryk for den gennemsnitlige varighed på ydelsen inden for den valgte periode.

I alt blev der afsat 13 mio. kr. i hhv. 2020 og 2021 til kommunal medfinansiering af FSM2, så BIF kunne ansøge om deltagelse i STAR's satspuljeinitiativ. Derudover blev der afsat 1,8 mio. kr. årligt i 2020 og 2021 til ekstra lave sagsstammer for udsatte i FSM2 bosat i et område på statens ghettoliste (Tingbjerg).

Boks 2: STAR's resultatmål i FSM2

KK har modtaget et tilsagn om et tilskud på i alt 60,4 mio. kr. til FSM2. Bevillingen udmøntes i to rater:

- Første rate svarende til halvdelen af tilskuddet dvs. 30,2 mio. kr. udbetales på baggrund af dokumenterede udgifter.
- Anden rate af tilskuddet udbetales på baggrund af de resultater, der er opnået i indsatsperioden:
 - Hvis 15 pct. af indsatsgruppen har været berørt af (små)job eller uddannelse (SU-berettiget) i en given måned i indsatsperioden udbetales 40 pct. af det samlede tilskud, svarende til 24,2 mio. kr.
 - Hvis 20 pct. af indsatsgruppen har opnået småjob eller selvforsørget job/uddannelse (SU-berettiget) i en given måned i indsatsperioden udbetales også de sidste 10 pct. af det samlede tilskud, svarende til 6 mio. kr.

Foreløbige resultater for FSM2 for KK, landsplan samt 4-byerne

STAR's seneste resultatopgørelse⁵, som afspejler status for indsatsgruppen i november 2020, viser:

- at 7 pct. (i alt 467 borgere) er afgang til job/uddannelse.
(Landsplan: 8 pct., Aarhus: 6 pct., Esbjerg: 21 pct., Randers: 10 pct.).
- at 6 pct. (i alt 423 borgere) har et småjob.
(Landsplan: 6 pct., Aarhus 5 pct., Esbjerg 1 pct., Randers 0 pct.)
- at 9 pct. (i alt 642 borgere) er i virksomhedspraktik/løntilskudsjob.
(Landsplan: 13 pct., Aarhus 17 pct., Esbjerg 15 pct., Randers 11 pct.). Obs. tæller ikke med i STAR's resultatmål, men er medtaget, fordi praktik/løntilskud ofte viser noget om fremdriften mod (små)job.

Resultaterne for KK, landsplan og Aarhus, Esbjerg og Randers er sammenfattet i tabel 2 s. 8.

Jobcenter København var i november 2020 således 2 procentpoint fra at nå STAR's resultatmål på 15 pct., der udløser 24,2 mio. kr. samt 7 procentpoint fra STAR's resultatmål på 20 pct., der udløser 6 mio. kr.

KK ligger nr. 14 ud af 30 FSM2-kommuner på målopfyldelsen af STAR's resultatmål jf. boks 2 (Esbjerg ligger nr. 2, Aarhus nr. 20 og Randers ligger nr. 22.).

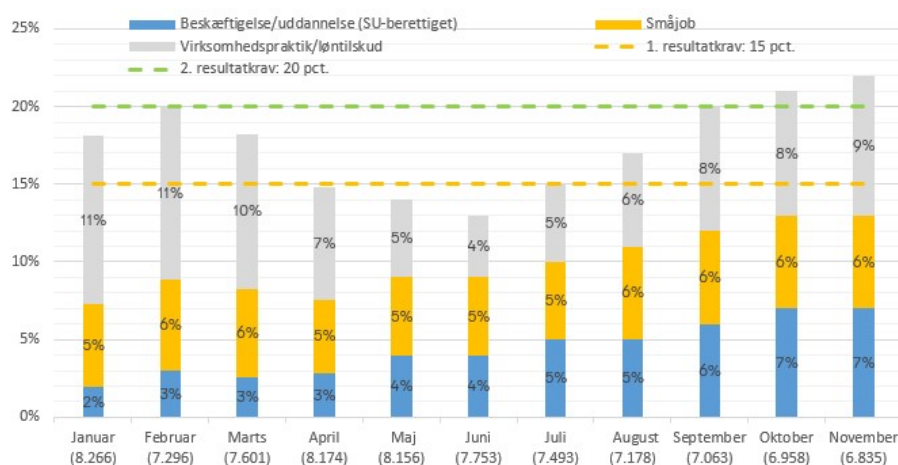
Resultaterne skal ses i lyset af, at beskæftigelsesindsatsen var delvis suspenderet fra den 12. marts 2020 frem til den 27. maj 2020, som følge af Covid-19.

⁵ Da data vedr. småjob er tilgængelige med 1-2 måneders forsinkelse, er STAR's resultatopgørelse opgjort med ca. to måneders forsinkelse. Den seneste resultatopgørelse, som forvaltningen har modtaget fra STAR, er med data fra november 2020.

Suspenderingen betød bl.a., at mange virksomhedsforløb blev afbrudt, og at det ikke var muligt at opstarte nye forløb.

Af figur 1 fremgår, at det går stødt fremad med at få indsatsgruppen i job, uddannelse eller småjob.

Figur 1: Status på KKs opfyldelse af STAR's resultatmål for indsatsgruppen på hhv. 15 pct. og 20 pct. i perioden januar til november 2020



Kilde: BIF's egen figur på baggrund af data fra STAR's resultatrapporter.

Anm1. Tallene i parentes viser antallet af borgere i indsatsgruppen i hver måned.

Anm2. Virksomhedspraktik/løntilskudsjob tæller ikke med i STAR's resultatkrav, men er medtaget i figuren, fordi det ofte viser noget om fremdriften mod (små)job.

Status på andelen af borgere, der har skiftet ydelse

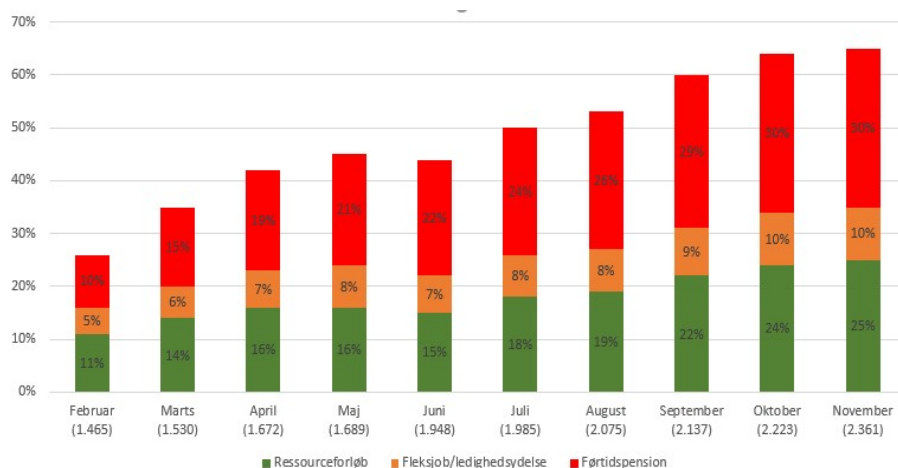
Som nævnt er det også formålet med FSM2, at borgere, der er i målgruppen for førtidspension, fleksjob eller ressourceforløb, får deres sag forelagt rehabiliteringsteamet med henblik på at blive afklaret til en anden hjælp. Konkret ses der på, om borgerne har skiftet ydelse.

I november 2020 var 23 pct. af bruttomålgruppen (svarende til 2.361 borgere) vurderet i målgruppen for hhv. ressourceforløb, fleksjob eller en førtidspension. Ud af de 2.361 borgere er:

- 25 pct. afgået til et ressourceforløb.
(Landsplan: 13 pct., Aarhus: 13 pct., Esbjerg 0 pct., Randers 0 pct.)
- 10 pct. afgået til fleksjob/ledighedsydelse.
(Landsplan: 11 pct., Aarhus 26 pct., Esbjerg 6 pct., Randers 7 pct.)
- 30 pct. afgået til førtidspension.
(Landsplan: 26 pct., Aarhus 30 pct., Esbjerg 15 pct., Randers 31 pct.)

De resterende borgere er enten i gang med at få udarbejdet en forberedende plan, venter på et møde i rehabiliteringsteamet, eller er i revalidering, jobafklaringsforløb, modtager sygedagpenge mv. Udviklingen i resultaterne for gruppe 2 rehabiliteringsgruppen er gengivet i figur 2.

Figur 2 Status på KKs fremgang ift. borgere der får tilkendt ressourceforløb, fleksjob eller førtidspension i perioden februar til november 2020



Kilde: BIF's egen figur på baggrund af data fra STAR's resultatrapport fra december 2020.

Resultaterne i FSM2 for landsplan, KK og de øvrige 4-byer er sammenfattet i tabel 2.

Tabel 2: Resultaterne i FSM2 for landsplan, KK, Aarhus, Esbjerg og Randers

	Landsplan Nov. 2020	KK Feb. 2020	KK Nov. 2020	Aarhus Nov. 2020	Esbjerg Nov. 2020	Randers Nov. 2020
Antal borgere i bruttomålgruppen i FSM2	28.306	9.991	10.273	3.491	1.161	1.037
Resultater for gruppe 1 indsatsgruppen						
Andel af bruttomålgruppen i indsatsgruppen:	64 pct. (18.219)	73 pct. (7.281)	67 pct. (6.835)	73 pct. (2.542)	42 pct. (493)	64 pct. (668)
Heraf andel i gang på arbejdsmarkedet	27 pct. (4.822)	19 pct. (1.400)	22 pct. (1.532)	28 pct. (737)	37 pct. (181)	22 pct. (148)
Heraf andel i job/uddannelse	8 pct. (1.337)	2 pct. (159)	7 pct. (467)	6 pct. (165)	21 pct. (103)	10 pct. (74)
Heraf andel i småjob	6 pct. (1.040)	6 pct. (427)	6 pct. (423)	5 pct. (139)	1 pct. (5)	0 pct. (1)
Heraf andel i praktik/løntilskudsjob	13 pct. (2.445)	11 pct. (814)	9 pct. (642)	17 pct. (433)	15 pct. (73)	11 pct. (73)
Resultater for gruppe 2 rehabiliteringsgruppen						
Andel af bruttomålgruppen i målgruppen for ressourceforløb, fleksjob eller en førtidspension	26 pct. (7.401)	17 pct. (1.718)	23 pct. (2.361)	19 pct. (650)	53 pct. (612)	26 pct. (268)
Heraf andel afgået til anden type hjælp (ressourceforløb, ledighedsydelse, førtidspension mv.)*	62 pct.	35 pct.	65 pct.	69 pct.	37 pct.	38 pct.

Kilde: STAR's resultatrapporter for landsplan, KK, Aarhus, Esbjerg og Randers fra dec. 2020 samt STAR's resultatrapport for KK i februar 2020.

Anm1.Tallene i parentes viser antallet af borgere

Anm2. Fleksjob indgår ikke - ligesom i FSM1 - i kategorien "andel i gang på arbejdsmarked", da det ikke kan opgøres særskilt.

*På landsplan er der en anden-kategori, som er en residualkategori, der indbefatter revalidering, jobafklaringsforløb, sygedagpenge, uddannelse, løntimer mv.

Anm3: FSM2 startede i december 2019. Februar 2020 er det tidspunkt, hvor KK var færdig med at "personmarkere" de borgere, der allerede var påbegyndt en forberedende plan og dermed i rehabiliteringsgruppen, hvorfor februar 2020 er valgt som baselinje.