



Tilsynsrapport for CLAVIS 2. halvår 2020

Opsamling

Tilsynet konkluderer, at danskuddannelsetilbuddet på CLAVIS sprog & kompetence lever op til danskuddannelsesloven samt udbudsbetingelserne.

Derudover konkluderer tilsynet, at der i 2. halvår 2020 er et øget antal af kursister, som følge af lovændringen, der trådte i kraft 1. juli 2020, hvor deltagerbetalingen bortfaldt.

Den enkelte kursist påbegyndte i gennemsnitlig færre antal moduler i 2020 sammenlignet med 2019, dette skyldes formentligt, at mange kursister startede sent på året.

Tilsynet konkluderer, at der i 2. halvår 2020 er en større søgning til sprogcentre, der har en driftsaftale med Københavns Kommune.

Tilsynet konkluderer endvidere, at fastholdelsen af kursister på danskuddannelsen stiger igen i 2. halvår 2020 efter fald i 2. kvartal 2020, at beståelsesprocenten stiger for Prøve i dansk 2, er stabil for studieprøven men falder for Prøve i dansk 1 og Prøve i dansk 3 og at karaktergennemsnittet er stabilt fra vinterprøver 2019 til vinterprøver 2020 med undtagelse af Prøve i dansk 3 som falder.

Afslutningsvist konkluderer tilsynet, at onlineundervisningen er velfungerende, samt at der ikke er en negativ påvirkning af COVID-19 på sammenhængen mellem pris og kvalitet.

Gennemgang af observationer

I de følgende afsnit bliver de tilsynets observationer præsenteret. Data bliver fremstillet grafisk, og der er taget data med fra 2018 og 2019, således udviklingen fremgår af graferne.

Risikobaseret tilsyn

CLAVIS har forøget antallet af unikke kursister i 2020. Stigningen sker i 2. halvår 2020 efter bortfaldet af deltagerbetalingen.

Stigningen ses især for DU3, jf. figur 1.

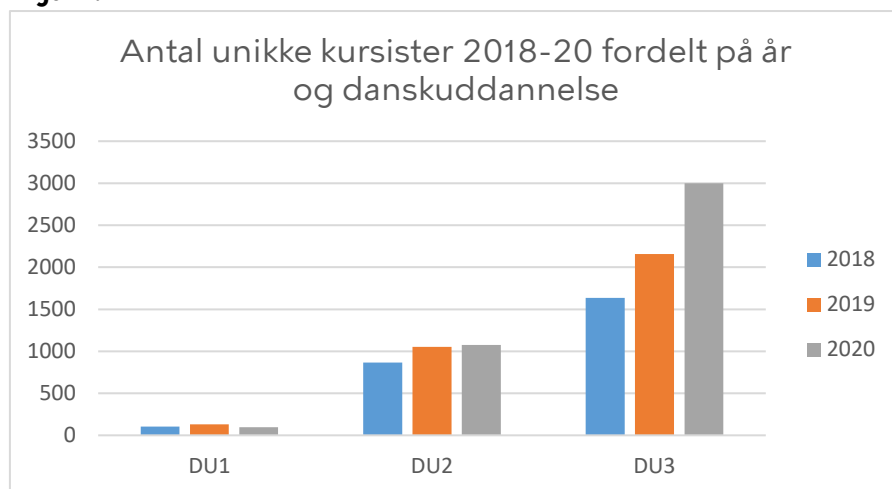
4. februar 2021

Sagsnummer
2021-0024370

Dokumentnummer
2021-0024370-5

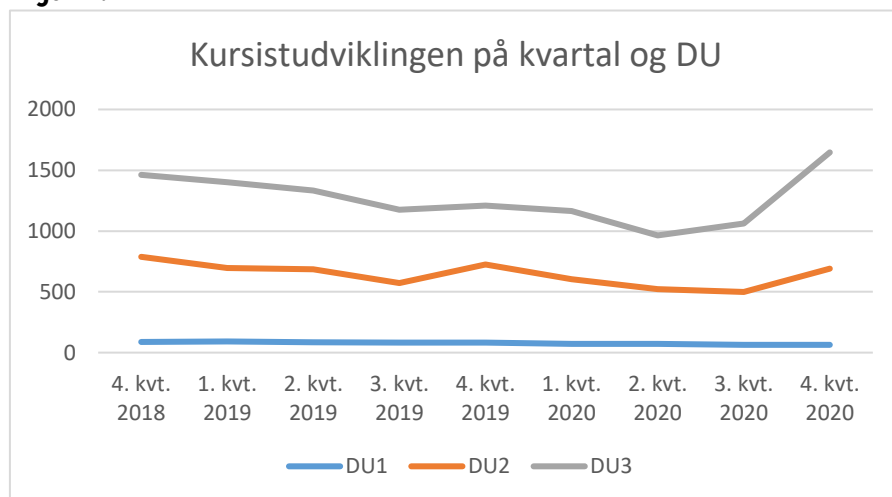
CF 5. kontor -
Aktiveringsøkonomi, Resultater
og Danskuddannelse
Bernstorffsgade 17
1577 København V

EAN-nummer
5798009710161

Figur 1:

Tilgangen til danskuddannelse i 2020 steget fra ca. 3.850 kursister, der var henvist i 3. og 4. kvartal 2019 til 4.030 kursister, der var henvist i 3. og 4. kvartal 2020, jf. figur 2.

Antallet af DU1 er meget stabilt og i mindre grad afhængig af lovændringer og lign.

Figur 2:

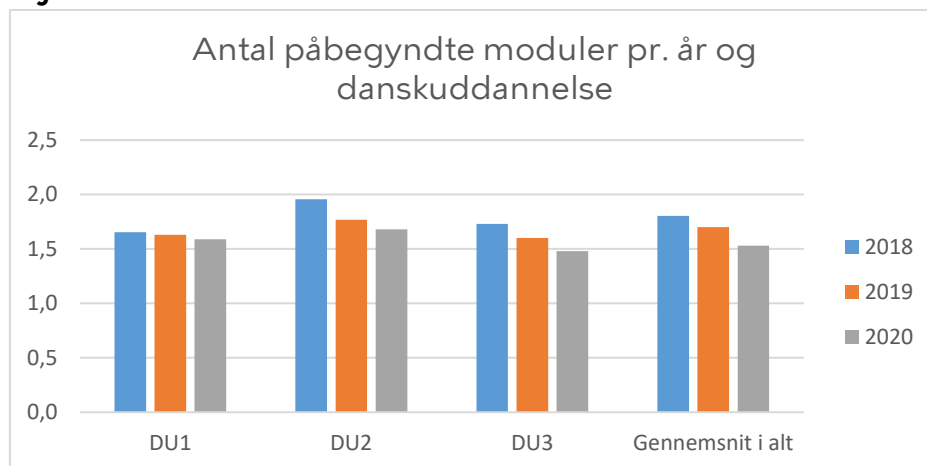
Kursisterne påbegynder færre moduler i 2020 jf. figur 3. Det må formentligt tilskrives den sene opstart for rigtig mange kursister sidst på året.

Kursister kan tage flere moduler og kan derfor indgå flere gange i statistikken.

COVID-19 påvirker samtidig antallet af mulige deltagere på grund af rejserestriktioner og nedlukning af virksomheder. En yderligere stigning i

kurstallet må derfor forventes, når specielt oplevelsesindustrien i KK åbner igen, ligesom antallet af påbegyndte moduler vil stige i 2021.

Figur 3:

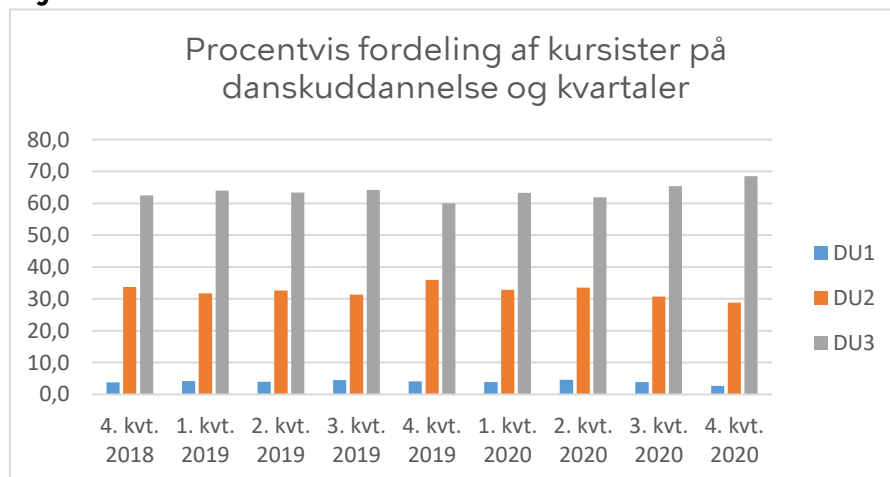


Fordeling af kursister

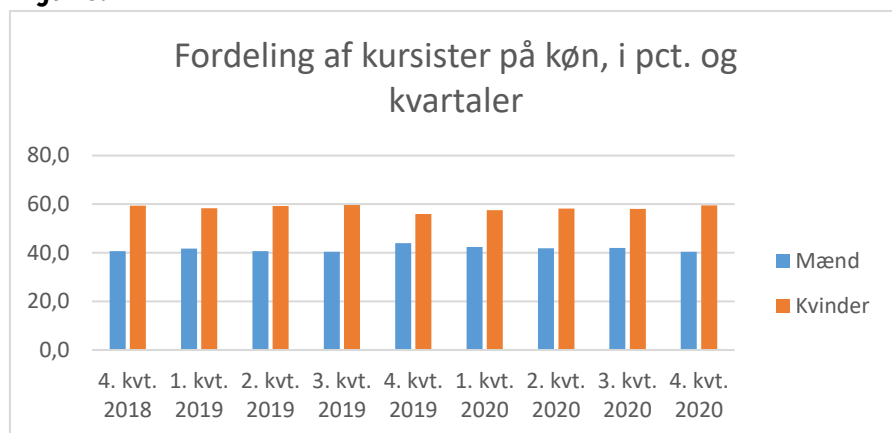
I Københavns Kommune er fordelingen mellem kursisterne beregnet til at være - DU1 optager ca. 3%, DU2 ca. 32% og DU3 ca. 65%.

Fordelingen af aktuelle kursister holder sig inden for rammen over årene og ligger forholdsvis stabilt over kvartalerne.

Figur 4:



Der er på flest kvinder på tværs af danskuddannelserne, og de udgør ca. 60%. Det ligger stabilt og har gjort det på tværs af kvartalerne fra 4. kvartal 2018 til 4. kvartal 2020.

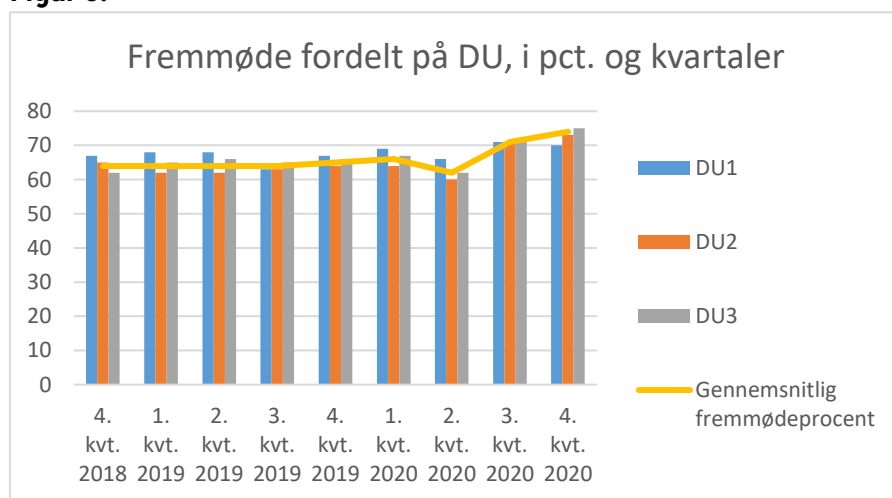
Figur 5:**Fremmøde**

Det gennemsnitlige fremmøde er siden steget fra 65% i 4. kvartal 2019 til 74% i 4. kvartal 2020.

I foråret 2019 lavede leverandører og forvaltningen en analyse af fravær. Analysen viste bl.a., at højere fremmøde ikke nødvendigvis giver bedre resultater, fx ved prøver og at kursisten har mange strategier for sin dansklæring.

CLAVIS oplyser, at udover et højere fremmøde er andelen af hjemmearbejde også steget hos kursisterne.

I løbet af vinteren 2021 udruller CLAVIS et nyt system for registrering af fravær, hvor kursister selv skal registrere fravær, som derefter godkendes af underviseren.

Figur 6:

Markedsandele

I 2020 er CLAVIS det sprogcenter, der har den største andel af godkendte anmodninger fra Københavns Kommune, selvom andelen falder, jf. tabel 1 og tabel 2.

Kursister der vælger en udenbys leverandør er faldet til det laveste niveau i perioden 2018-20.

YDS afviser ca. 10% af de modtagne anmodninger, fordi ansøgeren ikke opfylder kravene til adgang til danskuddannelsen.

Data er opgjort primo december 2020.

Tabel 1:

Andel af modtagne anmodninger 2019-20 fordelt på leverandører		
Leverandør	2019	2020
CLAVIS	49,1%	37,7%
Speak	26,1%	15,1%
UC Plus	15,1%	40,7%
Vestegnen	7,4%	5,0%
Øvrige	2,3%	1,4%
I alt	100,0%	100,0%

Tabel 2:

Andel af godkendte anmodninger 2019-20 fordelt på leverandører		
Leverandør	2019	2020
CLAVIS	51,2%	41,0%
Speak	24,8%	18,0%
UC Plus	15,5%	35,6%
Vestegnen	5,8%	4,5%
Øvrige	2,7%	1,0%
I alt	100,0%	100,0%

Kvalificeret dansktalende arbejdskraft til virksomhederne

Flere og flere udenlandske medarbejdere, der kommer til Danmark for at arbejde, får en bolig i Danmark i stedet for at pendle til Danmark.

Den højtuddannede arbejdskraft bliver desuden i DK i flere år, hvis hele familien er med og hvis hele familien lærer dansk, end hvis familien ikke lærer dansk. At lære dansk bidrager derfor positivt til gevinsten ved den udenlandske arbejdskraft.

Forskning viser, at højtuddannet udenlandsk arbejdskraft til virksomheder påvirker offentlige indtægter positivt¹.

CLAVIS har i flere år undervist på virksomheder, herunder Novo. Kursisterne er travle medarbejdere og fremmødet har ofte været svingende.

Nu hvor der udelukkende tilbydes online-undervisning, som kursisterne først var lidt skeptiske overfor, er fremmødet steget til 100% og meget tilfredse kursister på Novo.

Mange kursister udtrykker, at de ønsker at fortsætte online eller evt. blended – også når det igen bliver muligt at tilbyde undervisning med fysisk fremmøde.

Administrativt tilsyn

Tilsynet har sammen med leverandørerne søgt at udvikle en digital tilmeldingsblanket, der vil understøtte processen omkring kursistens tilmelding til danskuddannelse og effektivisere de administrative processer for såvel leverandør som YDS.

Implementeringen af den digitale blanket afventer i øjeblikket beslutning i Københavns Kommune.

Der er udviklet og revideret arbejdsgange i forhold til bortfaldet af deltagerbetalingen samt forhøjelsen af depositumbetalingen samt processer for indeholdelse af depositumbetalingen i henhold til ændringen af lov om danskuddannelse.

Der har været drøftelser med leverandøren af LUDUS i forbindelse med opbevaring af kursistdata, som kommunen er forpligtet til at opbevare i 30 år, herunder servicere borgere, som har mistet deres prøvebevis. Der afventes i øjeblikket et forslag til aftale med LUDUS-leverandøren.

Prøvebekendtgørelsen er blevet revideret og det kommunale ansvar for at overtage kursistdata i forbindelse med overgang til ny leverandør slås fast.

Tilsynet har konstateret, at der er sket rettidig og korrekt indberetning til Uddannelsesdatabasen.

Pædagogisk praksis

Undervisningen har i 2. halvår 2020 haft vanskelige vilkår som følge af COVID-19, samtidig med at der er set en øget tilstrømning til danskuddannelsen.

Der er derfor sket en betydelig omlægning af undervisningens organisering. Undervisningen udføres i perioder med nedlukning som online-undervisning for alle kursister. Kursister, der er på DU1, hjælpes til at komme på zoom gennem Whats-app.

¹ Se fx Udenlandsk arbejdskraft på det danske arbejdsmarked 2017. Dansk Arbejdsgiverforening

Tilbagemeldinger fra kursister peger på udbredt tilfredshed med onlineundervisningen. Der er dog også kursister, der udtrykker ønske om at vente til, der bliver åbnet for fysisk fremmøde.

Kursisterne laver mere hjemmearbejde end før, formentligt fordi der er en anden fleksibilitet.

Mange kursister giver udtryk for at fortsætte onlineundervisningen, selvom det igen bliver muligt at møde fysisk til undervisningen.

Alle undervisere opfylder kravene i lovgivningen til kvalifikationer.

Observationer af den pædagogiske praksis

Det pædagogiske tilsyn skal sikre, at tilbuddene opfylder lovens krav og skal samtidig være med til at udvikle tilbuddet om danskundervisning og den pædagogiske praksis på sprogcentret.

Der er observeret 4 forskellige hold på danskuddannelse 3 i 2. halvår 2020, og den pædagogiske praksis er observeret ved både fremmøde og onlineundervisning.

De to første havde fokus på undervisningen generelt og de to sidste på onlineundervisningen.

Observationen af hvert hold varer ca. en time og der afholdes en opfølgende dialog med underviseren, hvor eventuelle spørgsmål og refleksioner på observationer afklares og drøftes.

Af tabel 3 fremgår hvilke hold, der er besøgt i tilsynsbesøgene, samt informationer om emne, holdtype og antal deltagende kursister.

Tabel 3:

Observeret hold	Emne	Holdtype	Deltagere
DU3 MO2	Undervisningen generelt.	Blended learning hold, hvor de to ugentlige undervisningsgange er delt op i én med fysisk fremmøde og én online.	13-15
DU3 MO5	Undervisningen generelt.	Blended learning hold med to ugentlige undervisningsgange delt op i én med fysisk fremmøde og én online.	13
DU3 MO4	Testforberedende undervisning	Onlineundervisning	10
DU3 MO1	Testforberedende undervisning	Onlineundervisning	10

På baggrund af tilsynsbesøgene udarbejdes og fremsendes der en tilsynsrapport.

Den observerede undervisning lever op til de relevante fagbeskrivelser for danskuddannelserne og de enkelte moduler.

Af tilsynsrapporterne fremgår nedenstående konklusioner for de observerede undervisninger.

Et DU3 MO2 blev observeret. Godt og koncentreret undervisningsmiljø, hvor der inddrages den audiolinguale metode i udtaleundervisningen. Der bruges engelsk, hvor det giver pædagogisk mening. I undervisningen tages der kompetent fat i elementer, som dels har kursisternes opmærksomhed, dels bidrager til udvikling af færdigheder.

Et hold på DU3 MO5 blev også observeret. God og tryk stemning på holdet. Solid undervisning som er velstruktureret og over den observerede tid får bundet sløjfe på alle emner og spørgsmål, der tages op. I den observerede lektion er antallet af forskellige typer aktiviteter afgrænset til udtaletræning, læsning, diskussion i par og plenumdiskussioner.

Et DU3 MO4 hold blev observeret. Det er en effektiv og klart struktureret onlineundervisning uden spildtid i skiftet mellem aktiviteter og mellem deltagelse i fællesrum og grupperum. Der er meget individuel taletid, som giver muligheder for, at kursisterne taler mere sammenhængende og med et minimum af afbrydelser i form af for eksempel rettelser.

Afslutningsvist blev et DU3 MO1 hold observeret. Det er en undervisning med god stemning på holdet og en venlig tone. Undervisningen rammes lidt af uheldige tekniske problemer undervejs. Der er en lidt uklar struktur, da der ikke præsenteres et program for undervisningsgangen, samt uklare instruktioner - måske som resultat af de tekniske bekymringer.

På baggrund af tilsynsbesøgene noterer tilsynet, at det generelt er en velfungerende onlineundervisning med gruppearbejde i break-out-rooms samt video-indslag, grammatiske opgaver, supplerende læseopgaver og autentisk materiale i holdrummene på Itslearning.

I et enkelt tilsynsbesøg bærer undervisningen præg af, at mundtlig feedback nedprioriteres på grund af tidspres i undervisningen.

Det anbefales det, at CLAVIS løbende sørger for sparring særligt til nyansatte onlineundervisere, så undervisningen udvikles til gavn for kursister og undervisere.

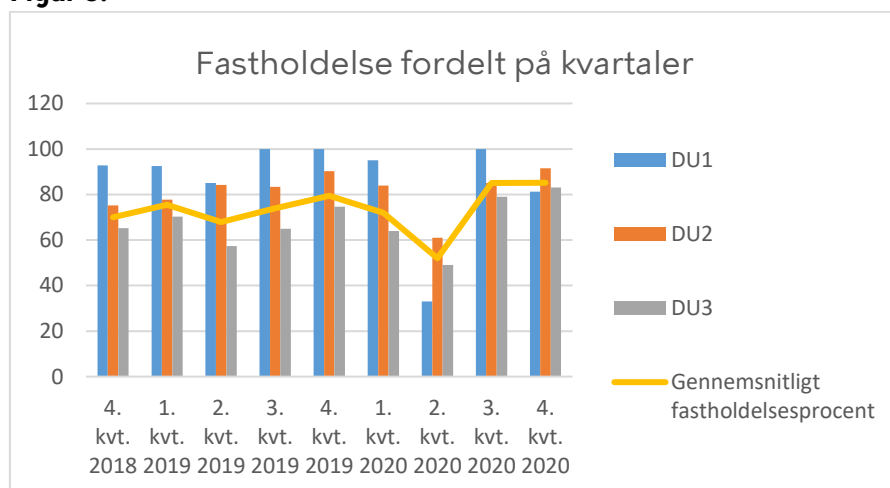
Fastholdelse

Motivation og fastholdelse er et kvalitetskriterium for Københavns Kommune. Fastholdelse henviser til den andel af kursisterne der gennemfører et, flere eller alle moduler inden for en DU.

Opgørelsen i figur 8 viser et fald især i 2. kvartal 2020, formentlig på grund af COVID-19 og at kursister ventede på bortfaldet af deltagerbetalingen, før de meldte sig til igen.

Fastholdelsen er stigende på alle tre danskuddannelser, men især danskuddannelse 1.

Figur 8:



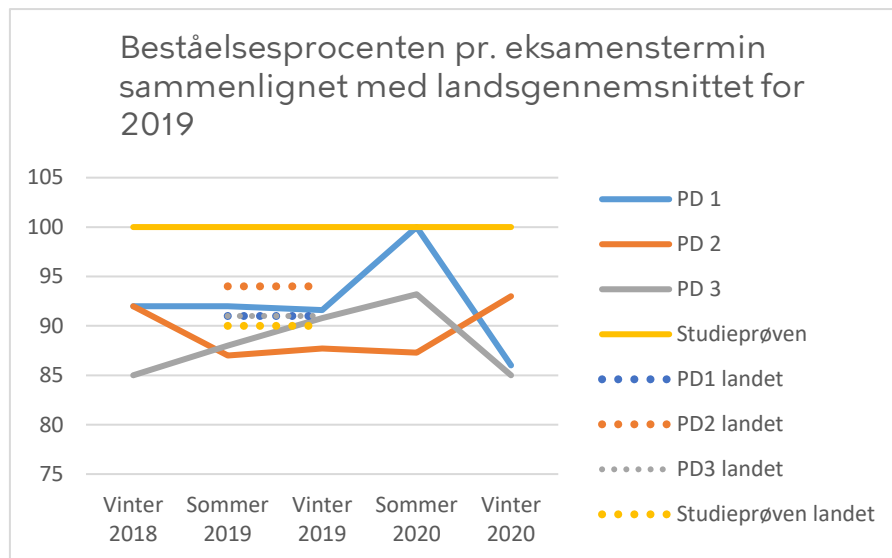
Beståelsesprocent

Beståelsesprocenten for studieprøven er stabil over de sidste 5 prøveperioder på 100%, og er dermed over landsgennemsnittet for 2019.

Beståelsesprocenten ved sommerprøverne 2020 steg for PD1 og PD3 mens den faldt ved vinterprøverne 2020, og dermed ligger under landsgennemsnittet for 2019.

Beståelsesprocenten for PD2 var nogenlunde stabil fra vinterprøver 2019 til sommerprøver 2020, og beståelsesprocenten stiger til vinterprøver 2020 og ligger næsten på niveau med landsgennemsnittet.

Figur 9:



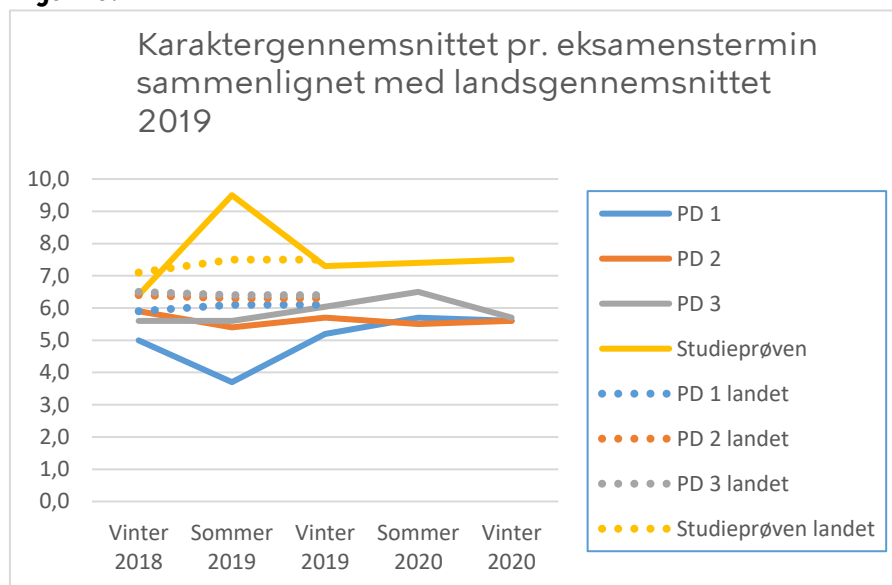
Karaktergennemsnit for prøver

Karaktergennemsnittet er stabilt for PD1 og PD2 over de sidste to prøveterminer, men karaktergennemsnittet ligger under landsgennemsnittet for 2019.

Karaktergennemsnittet for PD3 falder fra sommerprøve 2020 til vinterprøve 2020, og det falder til under landsgennemsnittet for 2019.

Studieprøven ligger stabilt over de sidste tre prøveterminer og ligger på niveau med landsgennemsnittet.

Figur 10:



Modultaksterne på CLAVIS

Modultaksterne på CLAVIS er markant billigere end landsgennemsnittet på alle tre danskuddannelse.

Det vægtede gennemsnit er ca. 43% billigere end landsgennemsnittet.
Det vægtede gennemsnit er et udtryk for modultaksten i forhold til andelen af kursister på de enkelte DU.

Figur 11:

