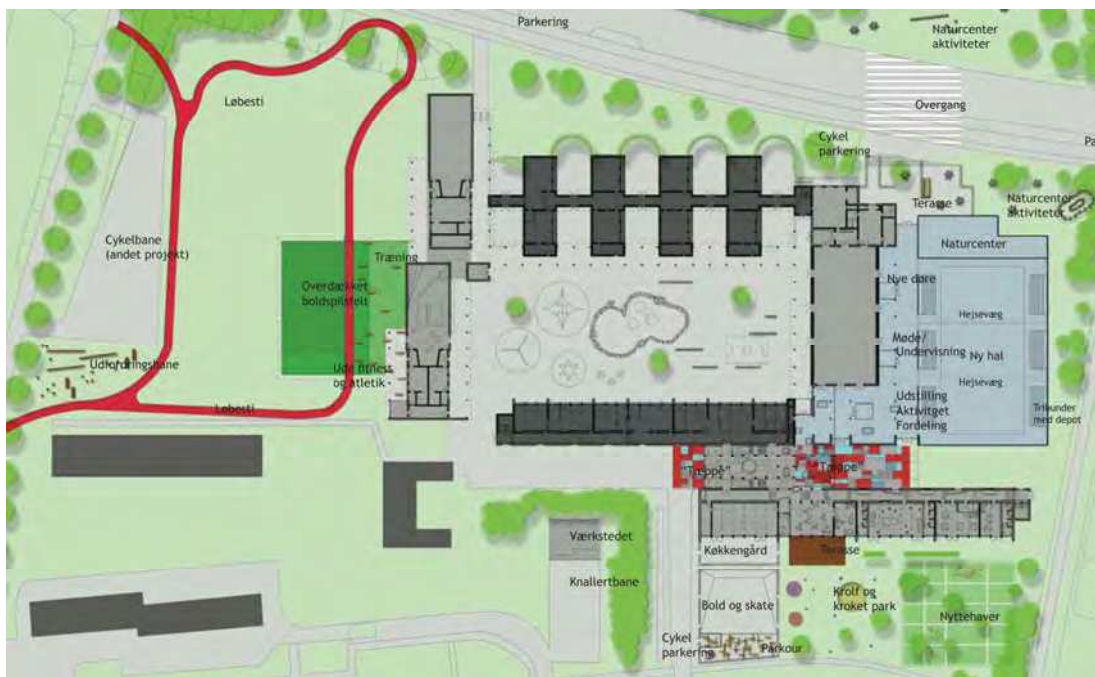




ORIENTERINGSNOTAT om Helhedsplan for EnergiCenter Voldparken



Områdefornyelse Husum fik på Budget11 tildelt 3,6 mio. kr. til udviklingen af EnergiCenter Voldparken og 1 mio. til drift. I den forbindelse blev det oplyst, at den endelige helhedsplan for aktiviteter, faciliteter, organisering, drift og økonomi af EnergiCenter Voldparken vil blive forelagt for Teknik- og Miljøudvalget inden udgangen af 2011. Det er denne helhedsplan der her bliver præsenteret.

EnergiCenter Voldparken er etableret på den nedlagte Voldparken skole i Husum, hvor områdets beboere har igangsat arbejdet med at skabe et lokalt forsamlingssted, hvor der er fysiske og organisatoriske rammer for aktiviteter indenfor kultur, sundhed og idræt. EnergiCenter Voldparken vil sammen med lokale samarbejdspartner, bl.a. Brønshøj/Husum Lokaludvalg og Områdefornyelse Husum arbejde for, at den her beskrevne helhedsplan kan blive realiseret. De vil bl.a. ansøge om midler til realisering af elementer af helhedsplanen på budget 13.

Hvorfor er der behov for EnergiCenter Voldparken?

EnergiCenter Voldparken ligger i Husum på grænsen til Tingbjerg og er derved lokaliseret i et af de 6 udsatte byområder, der er identificeret i "Politik for udsatte Byområder". Helhedsplanen for EnergiCenter Voldparken er udarbejdet i relation til de politikker og strategier der er fremsat i Politik for udsatte byområder, og det anbefales at det videre udviklingsarbejde med de udsatte byområder i Husum/Tingbjerg foregår i tæt samspil med de her skitserede planer for EnergiCenter Voldparken. EnergiCenter Voldparken ser sig selv som en central spiller i arbejdet med at løfte området, så det som minimum kommer på niveau med resten af København. Særligt er EnergiCenter Voldparkens fokus rettet mod at løfte områdets kultur- og idrætsfaciliteter, beboernes sundhedsniveau samt tryghedsniveauet i området, som alle er indsatser hvor området i dag halter væsentligt bagud fra resten af København.

Hvad indeholder helhedsplanen?

I helhedsplanen er en lang række aspekter af EnergiCenter Voldparkens udvikling og drift belyst, det gælder bl.a.

- juridiske aspekter omkring stiftelse og drift
- fysiske forhold
- nuværende og kommende brugergrupper og aktivitetsbehov
- beregninger i forhold til udvikling og driftsøkonomi
- det organisatoriske setup

Helhedsplanen beskriver hvordan EnergiCenter Voldparken skal være et dynamisk kraftcenter, som er et forsamlingssted for borgerne i Brønshøj, Husum og Tingbjerg ved at tilbyde fysiske og organisatoriske rammer for aktiviteter indenfor sundhed, idræt, natur og kultur.

EnergiCenter Voldparken danner ramme om en lang række af aktiviteter for en bred målgruppe. Til at videreføre visionen og udviklingen af EnergiCenter Voldparken er der etableret en udviklingsforening, der skal varetage det fremadrettede arbejde med at sikre aktivitet og driftsmidler til stedet. Der er desuden etableret en folkeoplysende aktivitetsforening der kan hjælpe de lokale borgere med at realisere gode ideer og aktiviteter på stedet.

Der er udarbejdet et faseopdelt skitseprojekt der beskriver en mulig udvikling af stedets fysiske rammer fra den korte bane til det lange løb. Der er lavet et budget for hver enkel fase og det er muligt over tid at prioritere i skitseprojektets delelementer, alt efter hvad der viser sig at være mest relevant.

Der er etableret en socialøkonomisk virksomhed på stedet, hvis hovedformål er at understøtte og udvikle sociale, kulturelle og idrætsmæssige aktiviteter på stedet. Den socialøkonomiske virksomhed ledes af en professionel bestyrelse. Bestyrelsen består af fem medlemmer udpeget af udviklingsforeningen, Brønshøj-Husum Lokaludvalg, DGI-Byen, Teknik- og Miljøforvaltningen og et medlem udpeget af den øvrige bestyrelse. Teknik- og Miljøforvaltningen er desuden den tilsynsførende for virksomheden.

Hvad skal der ske nu?

EnergiCenter Voldparken er i tæt dialog med alle kommunens 7 forvaltninger omkring etableringen af fremtidige samarbejdsmuligheder på stedet. EnergiCenter Voldparken vil arrangere en debataften om, hvordan centret kan være med til at løfte området, så området kommer på niveau med resten af København i forhold til kultur- og idrætsfaciliteter samt i forhold til muligheder for at leve et trygt, sundt og aktivt liv. Til denne debataften inviteres lokale borgere, forvaltningsfolk, politikere, samarbejdspartnere, fageksperter og relevante boligorganisationer.

Bilag: Endelige helhedsplan for EnergiCenter Voldparken

Centerchef: Simon Kjær Hansen

EnergiCenter Voldparkens Helhedsplan

Udgivet af Områdefornyelse Husum, Teknik- og Miljøforvaltningen
Københavns Kommune
November 2011

REDAKTION

Helhedsplanen er udarbejdet i samarbejde med en arbejdsgruppe bestående af:

Eskild Hansen
Ida Sloth Bonnevie
Karsten Brisell
Mads Kolte-Olsen
Nicolaj Hid

REDAKTION OG PROCESRÅDGIVNING: KUBEN Management

GRAFISK DESIGN OG ILLUSTRATION: Hvid Hverdag

FOTOS: Københavns Kommune

TRYK: Cool Gray A/S

OPLAG: 1.000 stk.

Publikationen kan rekvireres hos Områdefornyelse Husum
husum@tmf.kk.dk eller downloades på

www.2700husum.dk og

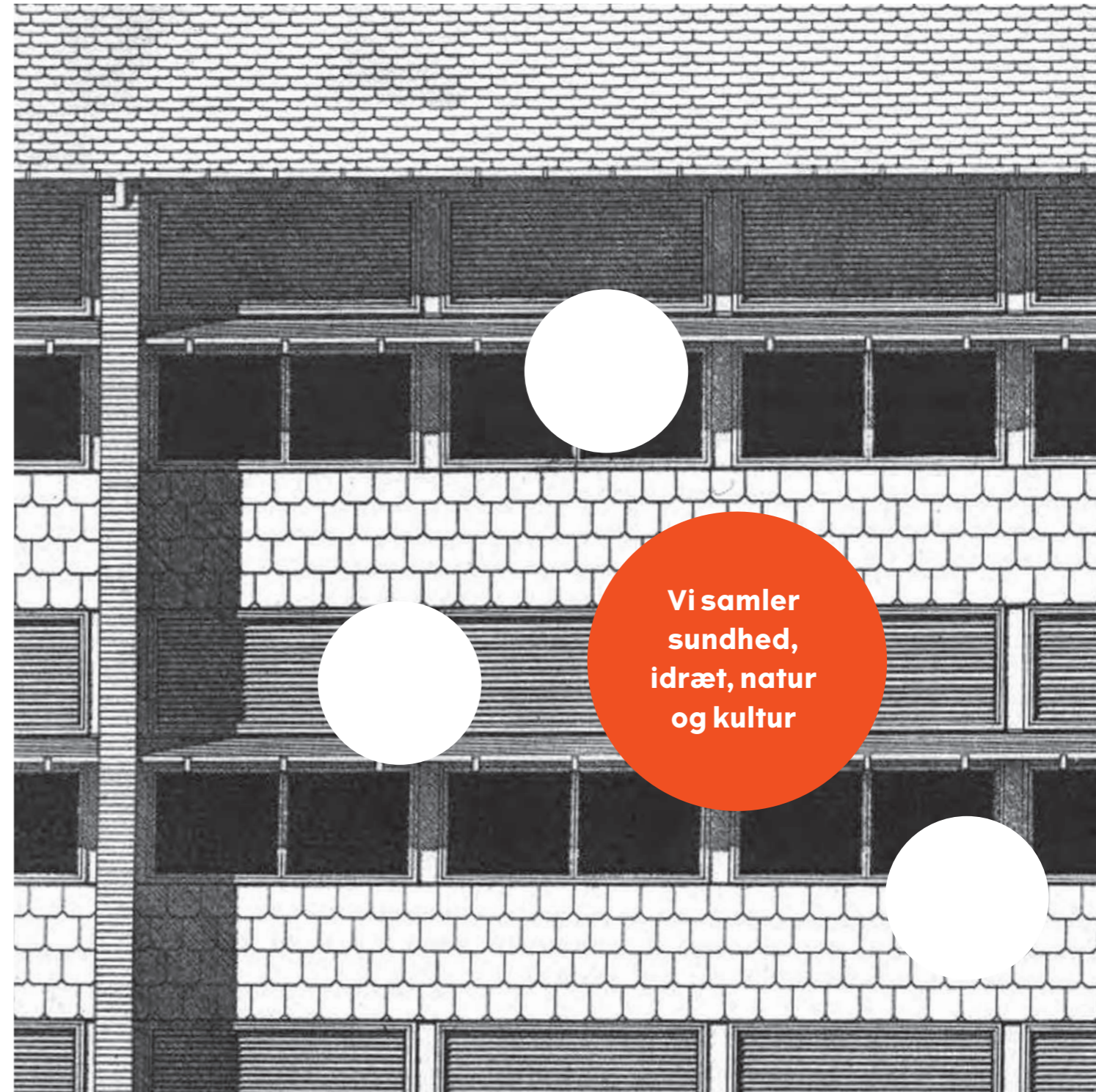
www.energi-centervoldparken.dk



Helhedsplan for EnergiCenter Voldparken

En beskrivelse af, hvordan der sikres en visionær udvikling og en stabil drift af de faciliteter og aktiviteter området rummer.

2011/12





Tingbjerg

Husum

Helhedsplan
for
EnergiCenter
Voldparken

Bronshøj

4 KAPITEL 1: Introduktion

- 6 EnergiCenter Voldparken har en plan
- 6 EnergiCenter Voldparken samler og skaber ny energi i Brønshøj, Husum og Tingbjerg
- 7 Hvad er EnergiCenter Voldparken?
- 7 Hvorfor er det vigtigt at støtte en indsats i Brønshøj, Husum og Tingbjerg?
- 9 Derfor er EnergiCenter Voldparken en vigtig del af løsningerne?
- 9 Helhedsplanen for EnergiCenter Voldparken
- 10 Opsamling

11 Case: **IF STADION I RIVENDE UDVIKLING**

12 KAPITEL 2: Baggrund

- 14 Udviklingen
- 14 Fra vision til handling
- 16 Området
- 16 Nyt opblomstrende centrum i Brønshøj-Husum-Tingbjerg
- 17 EnergiCenter Voldparkens mange brugere
- 17 Nuværende brugere værdsætter nye muligheder og indgår aktivt i udviklingen.
- 18 Kommende brugere skal afspejle mangfoldighed og sikre optimal udnyttelse af faciliteter
- 18 Blik for sociale forskelle
- 18 Nuværende udnyttelse af faciliteterne
- 19 Lokal og kommunal forankring
- 19 En del af den lokale udvikling
- 20 En del af Københavns udvikling
- 20 ECV og Københavns Kommunes forvaltningers samarbejdsområder
- 22 EnergiCenter Voldparkens rolle i Københavns Kommunes strategiske udvikling
- 23 Nuværende ejer- og driftsforhold
- 24 Opsamling

25 Case: **DEN LOKALE SPEJDERGRUPPE FÅR NYT LIV**

26 KAPITEL 3: Aktiviteter

- 28 En bred vifte af aktiviteter
- 28 En bred vifte af aktiviteter inden for sundhed, idræt, natur og kultur
- 29 Bidrag til sundhed og livskvalitet for bydelens borgere
- 29 Nye muligheder for idrætsudøvelse
- 30 Nyt udgangspunkt for naturoplevelser
- 30 Nyt kulturcentrum for hele bydelen
- 32 Aktiviteter for alle - forskellige organisationsformer
- 32 Virkelystne foreninger tiltrækker nye medlemmer og øger aktiviteter
- 32 En aktivitetsforening hjælper nye initiativer i gang
- 33 Attraktive rammer og åbenhed giver plads til uorganiserede aktiviteter
- 33 Egne aktiviteter sikrer mangfoldighed og udvikling
- 33 Styrkelse af aktiviteter gennem styrkelse af frivillige kræfter
- 36 Nuværende fordeling af aktiviteter på EnergiCenter Voldparken
- 37 Mulig fremtidig fordeling af aktiviteter på Energi Center Voldparken
- 38 Opsamling

39 Case: **ROCKETS CHEERLEADERS SKABER STOLTHED**

40 KAPITEL 4: Faciliteter

- 42 Byggeriet idag
- 42 En unik bebyggelse
- 44 En bygning under indtagelse
- 45 Eksisterende forhold
- 46 Et byggeri med behov for kærlige hænder
- 46 Byggeriet i fremtiden
- 46 Fase 1 – Den korte bane

- 48 Plantegning over Fase 1
- 49 Fase 2 – På vej
- 49 Plantegning over udfordringssal
- 50 Plantegning over Fase 2
- 51 Fase 3 – Det lange løb
- 51 Plantegning over Fase 3
- 52 Opsamling

55 Case: **ENGAGEREDE FRIVILLIGE INDGÅR NYE RELATIONER**

56 KAPITEL 5: Organisation

- 58 En organisation i to søjler
- 58 Organisationsdiagram
- 59 En imødekommende og visionær brugerorganisering
- 59 Udviklingsforeningen udfører visionen
- 59 Aktiv Netværk skaber samarbejde på tværs
- 59 Halfordelingsudvalg sikrer en optimal og bæredygtig udnyttelse af lokalerne
- 59 Lokal og kommunal forankring i organisationen
- 59 Brønshøj-Husum Lokaludvalg som visionsejer
- 59 Københavns Kommune som part i drift og udvikling
- 60 Brugere og samarbejdspartnere
- 60 Medlemsforeninger er ECVs kernebrugere
- 60 Aktivitetsforeningen samler nye brugere og aktører
- 60 Samarbejdspartnere sikrer dynamik og forankring
- 62 Nuværende og kommende samarbejdspartnere
- 64 Opsamling

67 Case: **AKTIVITETSDAG MED OP MOD 1000 DELTAGERE**

68 KAPITEL 6: Den socialøkonomiske virksomhed

- 70 Den socialøkonomiske virksomhed understøtter udviklingen
- 70 En samlet drift
- 71 Indtjeningsmuligheder bidrager til ECVs udvikling
- 71 Nye beskæftigelsesmuligheder på sigt
- 71 En professionel driftsorganisation
- 71 En selvejende institution under Københavns Kommune
- 71 En stærk ledelse
- 72 Forretningsområder og produkter
- 72 Salg af driftsydelser
- 72 Bestyrelsen for den socialøkonomiske virksomhed EnergiCenter Voldparken
- 73 Brugerinddragelse og social merværdi
- 73 Opsamling

75 Case: **LOKALT SANGKORT – FRA IDÉ TIL REALITET**

76 KAPITEL 6: Etablering og udvikling – driftsøkonomi og finansiering

- 78 Etablering og udvikling
- 78 Udviklingens tre faser
- 79 Skitseforslagets idéer og estimater i forhold til etablering
- 79 Driftsøkonomi
- 79 EnergiCenter Voldparkens driftudgifter
- 80 Finansiering
- 80 Driftsindtægter
- 80 Fordeling af indtægter
- 81 Støtte til etablering og udvikling
- 81 EnergiCenter Voldparkens indtægter
- 82 Opsamling

KAPITEL 1:

Introduktion



EnergiCenter Voldparken har siden visionerne begyndte at spire frem i 2008 udviklet sig til et unikt eksempel på, at lokale aktører med støtte fra en områdeindsats kan stå sammen og vende udviklingen af en nedslidt og lukket skole til et nyt centrum for liv og energi.

ENERGICENTER VOLDPARKEN HAR EN PLAN

EnergiCenter Voldparken samler og skaber ny energi i Brønshøj, Husum og Tingbjerg

Engagerede kræfter er samlet og udvikler på EnergiCenter Voldparken nye aktiviteter i bydelen samtidig med, at de tager aktiv del i den samlede udvikling af EnergiCenter Voldparken til gavn for hele området. I dag danner EnergiCenter Voldparken platform for en bred vifte af foreningsaktiviteter inden for sundhed, idræt, natur og kultur, som har manglet faciliteter i området, og allerede nu udvider aktiviteterne og rekrutterer nye frivillige kræfter på grund af de nye rammer. Men potentialet og behovet for aktiviteter er større. Lokale aktører står

klar til at løfte de svage og hjælpe nye initiativer i gang.

EnergiCenter Voldparkens unikke beliggenhed i et kulturhistorisk byggeri i midten af Brønshøj, Husum og Tingbjerg og tæt på attraktive grønne områder udgør endnu et vigtigt potentiale for udviklingen. Men hvis lokalområdets energier fortsat skal styrkes og dirigeres i en positiv retning, er det afgørende at støtte udviklingen igennem fysisk renovering af de indre og ydre rammer, samt at sikre drift og etablering via økonomisk tilskud.

Her præsenteres EnergiCenter Voldparkens bud på, hvad der skal til for at sikre denne fortsat positive udvikling af ECV og forankring af den områdebaserede indsats, som Københavns Kommune har iværksat via Områdefornyelse Husum.

VISIONEN for EnergiCenter Voldparken er at skabe et forsamlingssted på Voldparkens Skole for Brønshøj, Husum og Tingbjergs borgere ved at tilbyde fysiske og organisatoriske rammer for aktiviteter inden for sundhed, idræt, natur og kultur.

EnergiCenter Voldparken skal danne bindeled mellem bydelens forskellige områder og bidrage positivt til bydelens identitet, image og selvforståelse.

EnergiCenter Voldparken skal skabe nye traditioner for aktiviteter og ikke blot være en facilitet men en facilitator for liv og aktivitet til gavn for hele området.

EnergiCenter Voldparken danner stabile og imødekommende organisatoriske rammer for aktiviteter og sikrer sund økonomi og stabil drift forankret hos en lokalt funderet socialøkonomisk virksomhed.

EnergiCenter Voldparken viderefører de mange projekter, som er igangsat af Områdefornyelse Husum og vil være en stærk lokal platform for indsatser på tværs af forvaltninger.



Hvad er EnergiCenter Voldparken?

EnergiCenter Voldparken har til huse i den nedlagte Voldparkens Skole og er en ny platform for aktiviteter inden for sundhed, idræt, natur og kultur. Blandt aktiviteterne er fx aktivitetsdag, feriecamp, fastelavn, frivillighedscafé, Eid-fest og en bred vifte af foreningsaktiviteter og kommunale tiltag.

EnergiCenter Voldparken er centrum for lokale relationer og engagerede kræfter. Veletablerede og nye ildsjæle mødes og igangsætter nye aktiviteter og indgår i ECVs samlede udvikling. EnergiCenter Voldparken er således også et netværk og en ny imødekommende og relationskabende platform, der bygger videre på lokalområdets frivillige kræfter.

Fysisk består de nuværende faciliteter af to sale og en hal, som anvendes af lokale idrætsforeninger og til sociale og kulturelle arrangementer, et spejdercenter for den lokale spejdergruppe og en fløjbygning, hvor Områdefornyelse Husum og håndboldklubben IF Stadion indtil videre har lejet sig ind. Der er rige muligheder for at forbedre og udvide de eksisterende faciliteter i ubenyttede lokaler og gangarealer samt via udvikling af udearealer og tilbygning.

EnergiCenter Voldparken udgøres således både af nogle fysiske rammer, en række aktiviteter, en organisation med

fokus på netværk og udvikling samt en metode til involvering af brugere og lokal synergiskabelse.

Hvorfor er det vigtigt at støtte en indsats i Brønshøj, Husum og Tingbjerg?

EnergiCenter Voldparken ligger midt i et område, der er udfordret på flere måder i forhold til sociale problemer, utryghed, sundhed og segregation.

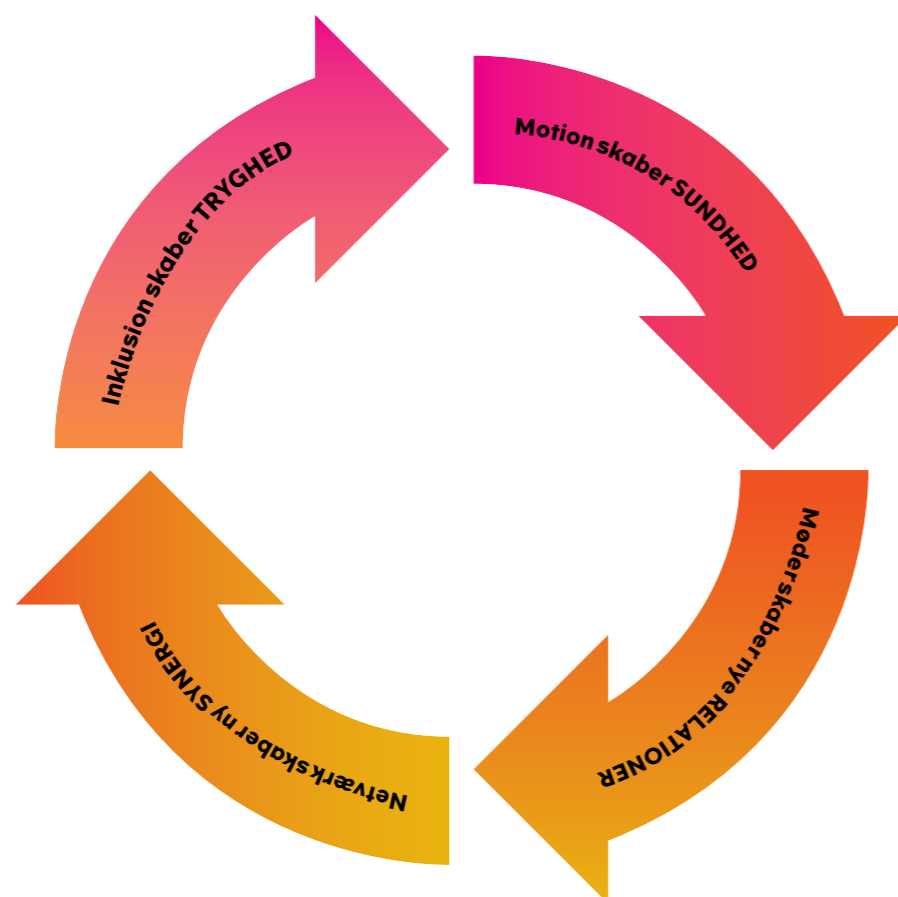
Husum-Tingbjerg er netop udpeget som et udsat byområde i Københavns Kommunes Politik for udsatte byområder på grund af væsentlige sociale og fysiske udfordringer i området. Næsten dobbelt så mange borgere i Husum-Tingbjerg står udenfor arbejdsmarkedet som i resten af København. Dobbelt så mange har ingen eller kort uddannelse. Andelen af beboere med anden etnisk baggrund er mere end 4 gange så høj som i resten af kommunen, og sammenlignet med resten af København bor beboerne på få kvadratmeter (Politik for udsatte boligområder 2011).

Husum vest for Utterslev Mose er blandt Københavns mest utrygge områder – på niveau med Vesterbro omkring Hovedbanegården (Tryghedsindeks, København, 2011).

Brønshøj-Husum er det område i København, hvor flest (33 %) dyrker moderat til hård fysisk aktivitet mindre end 30

DET FÆLLES UDGANGSPUNKT ER AT:

- » **Inklusion skaber TRYGHED** / Et styrket foreningsliv også uden for idrætten vil bidrage positivt til bydelens menneskelige energi og sociale kapital.
- » **Motion skaber SUNDHED** / Bedre faciliteter, bedre tilbud og større synlighed vil bidrage positivt til bydelens fysiske energi, velbefindende og sundhed.
- » **Møder skaber nye RELATIONER** / Ved at tiltrække og engagere de stærke i bydelen (foreninger, ledere, frivillige) løftes de svage.
- » **Netværk og samarbejde skaber ny SYNERGI** / Ved at danne fælles platform for foreningsliv, frivillige organisationer, aktive borger og kommunale indsatser, koordineres og styrkes lokale indsatser.



minutter om dagen, og hvor flest (21 %) har et mindre godt eller dårligt selvvurderet helbred (Sundhedsprofil, Region Hovedstaden, 2010).

Bydelens fysiske og funktionelle indretning skaber i meget begrænset omfang trafik og kontakt imellem de forskellige befolkningsgrupper. De svage og de stærke lever i vid udstrækning adskilt (Husum Kvarterplan, 2010).

Derfor er EnergiCenter Voldparken en vigtig del af løsningerne?

EnergiCenter Voldparken er mere end blot en facilitet. EnergiCenter Voldparken er en facilitator for en bred vifte af aktiviteter, samarbejder og indsatser, der styrker hele lokalområdet. Samtidig er EnergiCenter Voldparken en vigtig ramme for forankringen og videreudviklingen af de projekter og indsatser, der i dag hører under Områdefornyelse Husum.

Helhedsplanen for EnergiCenter Voldparken

Københavns Kommune har støttet udarbejdelsen af denne helhedsplan, som præciserer EnergiCenter Voldparkens planer for aktiviteter, faciliteter, organisering, drift og økonomi. I processen er en lang række aspekter af EnergiCenter Voldparkens udvikling og drift undersøgt. Juridiske aspekter omkring stiftelse og drift er afklaret, organisatoriske enheder er etableret, fysiske forhold er undersøgt i et skitseforslag, nuværende og kommende brugergrupper og aktivitetsbehov er undersøgt, og der er foretaget beregninger i forhold til udvikling og driftsøkonomi. Det er resultaterne af denne afsøgning og visionernes videre udvikling og præcisering, der præsenteres i denne helhedsplan.

I kapitel 2 præsenteres udgangspunktet for udviklingen af EnergiCenter Voldparken, herunder udviklingsprocessen indtil nu, samt yderligere beskrivelse af lokalområdet, ECVs nuværende og

kommende brugere, lokal og kommunal forankring samt nuværende ejer- og driftsforhold.

I kapitel 3 præsenteres visionerne for den brede vifte af aktiviteter inden for sundhed, idræt, natur og kultur, EnergiCenter Voldparken ønsker at danne ramme for. Kapitlet tydeliggør, at EnergiCenter Voldparken gennem engagerede foreninger, en aktivitetsforening, uorganiserede aktiviteter og egne initiativer skaber forskellige indgange til aktiviteter, så områdets mangfoldige brugergruppe favnes og inviteres indenfor.

I kapitel 4 præsenteres bygningernes nuværende stand, arkitektur og beliggenhed og de fremtidige visioner for den fysiske udvikling. Kapitlet viser, at der er massivt behov for istandsættelse og udvikling af både indre og ydre fysiske rammer, for at skabe synlighed, flere og mere attraktive faciliteter og at bidrage til fællesskab og positive møder i forbindelse med aktivitetsudøvelse.

I kapitel 5 forklares den organisatoriske opbygning af EnergiCenter Voldparken, og de enkelte enheders formål og kompetence uddybes. Det vises, hvordan man i organisationen sætter fokus på stabil drift og engageret udvikling samtidig med, at visionen om imødekommehed, lokal forankring og netværksdannelse styrkes. Dette i særdeleshed via en udviklingsforening, et aktivt netværk og en aktivitetsforening. Derudover præsenteres den lange række af samarbejdspartnere, der allerede er skabt kontakt til.

I kapitel 6 uddybes modellen for Den socialøkonomiske virksomhed EnergiCenter Voldparken, som skal varetage stedets drift. Formålet er først og fremmest at skabe stabil og samlet drift, men derudover åbner den socialøkonomiske virksomhed mulighed for indtjening til ny udvikling og ramme for sociale beskæftigelsesinitiativer.

Fuld af optimisme

IF Stadion har med ECV som base fået vendt en negativ udvikling til nu at være fuld af optimisme, medlemsfremgang og lokalt engagement.

CASE:

IF STADION I RIVENDE UDVIKLING

Håndboldklubben IF Stadion er en hæderkronet håndboldklub med over 100 år på bagen. Klubben, som primært rekrutterer spillere fra Brønshøj, Husum og Tingbjerg, var i september 2010 i krise. Ungdomsafdelingen var tæt på at blive nedlagt, og der manglede trænere og frivillige til at drive klubben. Siden 2010 er der kommet 7 nye ungdomshold. Især har klubben kunnet tiltrække lokalområdets pger med anden etnisk baggrund. Samtidig er langt flere frivillige gået ind i arbejdet med at løfte foreningsarbejdet.

Klubben har således med ECV som base fået vendt en negativ udvikling til nu at være fuld af optimisme, medlemsfremgang og lokalt engagement, hvilket også styrkes af åbningen af et nyt klubhus på ECV. Klubben indgår aktivt i udviklingen på ECV og i lokalområdet. Blandt andet har klubben indgået et større samarbejde med Integrationsministeriet og DGI-Storkøbenhavn om at skaffe flere frivillige trænere og

ledere med anden etnisk baggrund fra lokalområdet.

“

Der er sket en fantastisk fremdrift med vores ungdomsafdeling det sidste år. Denne skyldes primært det store frivillige arbejde og vores tilstedeværelse på EnergiCenter Voldparken. På ECV har vi vores klubhus, men yderligere har vi mulighed for et øget fællesskab med de resterende aktiviteter på stedet, hvilket er af stor betydning

(Ungdomsformand og træner i håndboldklubben IF Stadion, Dorthe Nielsen)

KAPITEL 2:

Baggrund



EnergiCenter Voldparken er båret af lokale ildsjæle, der er gået aktivt ind i en udvikling til gavn for lokalområdet. EnergiCenter Voldparken indgår således i en udvikling af hele området og ser sig selv som en vigtig platform og partner i lokale og kommunale sammenhænge.

I dette kapitel præsenteres baggrund og kontekst for udviklingen af EnergiCenter Voldparken, herunder udviklingsprocessen ind til nu, beskrivelse af lokalområdet, ECVs nuværende og kommende brugere, lokal og kommunal forankring samt nuværende ejer- og driftsforhold.

UDVIKLINGEN

Fra vision til handling

Visioner og aktiviteter i EnergiCenter Voldparken er et resultat af en lang udviklingsproces og mange forskellige borgere og aktørers engagerede medvirken, fra idéerne spirede frem i forbindelse med lukningen af Voldparkens Skole i 2008 til det væld af aktiviteter, der allerede rummes i dag, og udarbejdelsen af denne helhedsplan.

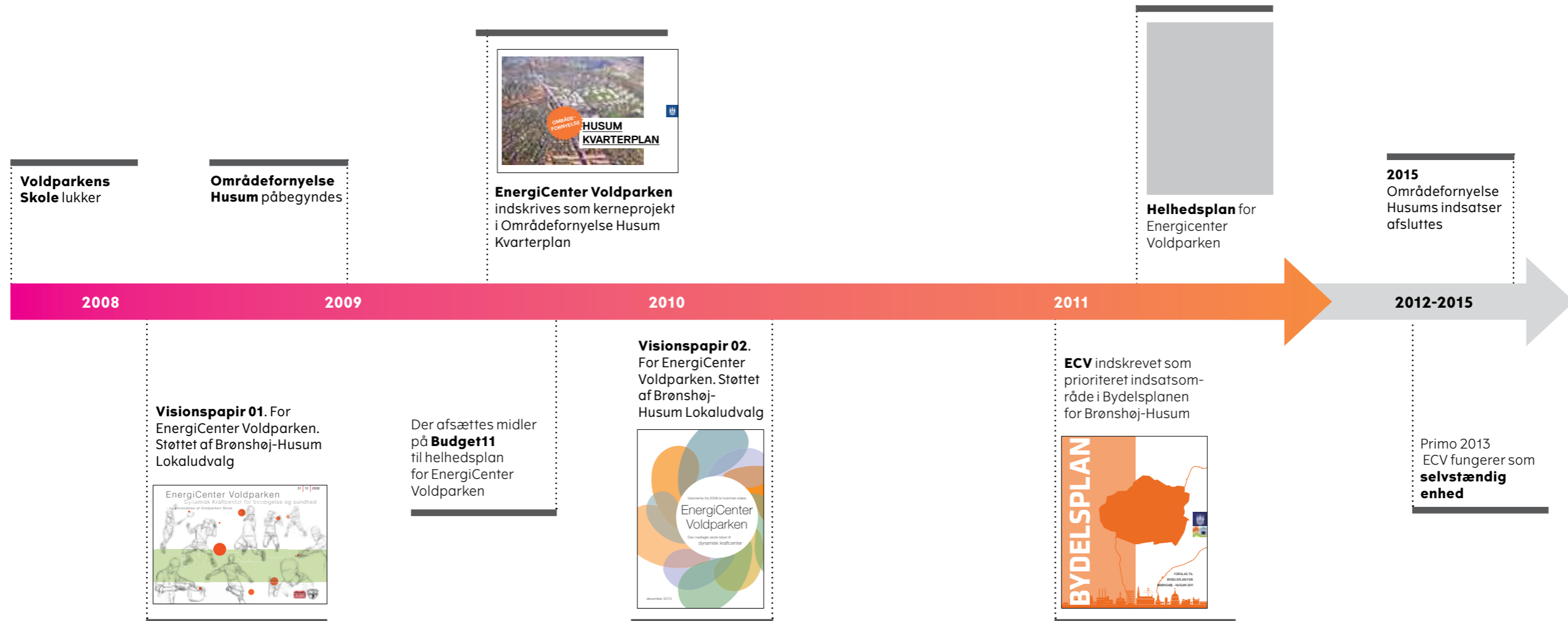
Startskuddet blev givet på Future City Games i 2008, hvor Københavns Kom-

mune inviterede deltagere fra lokalområdet, kommunale medarbejdere og faglige eksperter til en visionsworkshop. På baggrund af workshoppen fik den lokale afdeling af AAB og håndboldklubben IF Stadion i samarbejde med Brønshøj-Husum lokaludvalg udarbejdet et visionært skitseforslag til fremtidens EnergiCenter Voldparken. I forbindelse med etableringen af Områdefornyelse Husum i efteråret 2009 blev ECV en vigtig del af den kvarterplan, der blev udviklet som grundlag for områdefornyelsens arbejde. Områdefornyelsen har derfor siden arbejdet sammen med lokaludvalg og aktive foreninger for at udvikle planerne for ECV.

Dette ved at undersøge lokale ønsker og behov og muligheder for samarbejder. I december 2010 førte det til en opdateret visionsbeskrivelse og i november 2011 til denne helhedsplan.

I dag er ECV allerede fuld af liv og aktivitet trods de nedslidte faciliteter og dårlige adgangsforhold. Foreninger og uorganiserede brugere fylder salene eftermiddag, aften og weekend. Områdefornyelse Husums sekretariat er flyttet ind i stueetagen i en af fløjbygningerne, og 460 børnehaver fra Københavns brokvarterer fylder den gamle skolegård og de tilstødende klasselokaler, som i den forbindelse er

blevet renoveret. Derudover er ECV ramme for en lang række enkeltstående aktiviteter som fx foreningsdage, filmfremvisning og andre arrangementer. De grønne områder anvendes af lokale spejdere, og der etableres i øjeblikket en cykeludfordringsbane som en del af revitaliseringen af Københavns befæstning. Der dukker kontinuerligt nye interesserede foreninger og borgere op med idéer, aktiviteter og arrangementer. ECV skal fortsat være platform for en dynamisk udvikling, der sætter brugerne i fokus og bygger videre på lokale kræfter. Det er også her en del af områdefornyelsens indsats kan forankres, når denne afsluttes i 2015.



Unik placering

EnergiCenter Voldparken har en unik placering i bydelen, ved at være placeret mere eller mindre i midten af de tre byområder, samtidig med placeringen tæt på to af bydelens mest attraktive grønne områder Utterslev Mose og Vestvolden.

OMRÅDET

Nyt opblomstrende centrum i Brønshøj-Husum-Tingbjerg

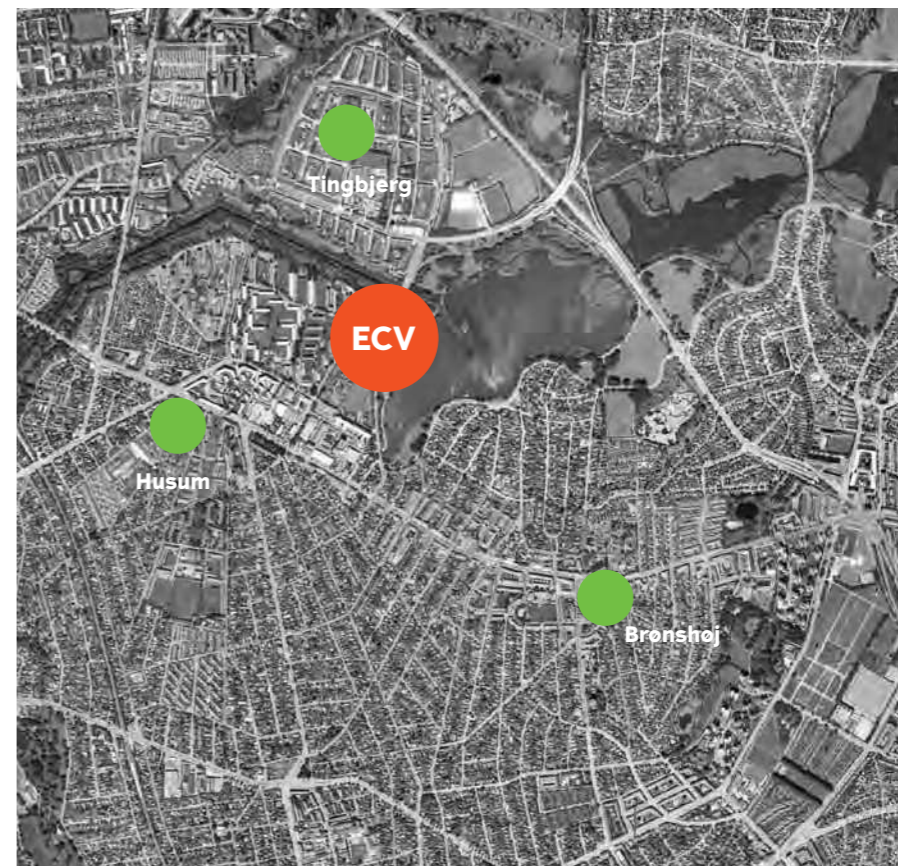
Mange beboere beskriver det at bo i Brønshøj, Husum og Tingbjerg som at bo i "udkantskøbenhavn". Man betegner ikke sig selv som en del af storbyens pulserende liv, og der findes ikke de samme aktivitetstilbud i bydelen, som findes i det meste af det øvrige København. Dette skal EnergiCenter Voldparken være med til at råde bod på i kraft af dets særlige beliggenhed, nye faciliteter og de aktiviteter, der foregår på stedet. EnergiCenter Voldparken vil indgå i en positiv udvikling af hele området, så der kommer mere liv og aktivitet i bydelen, og bydelens borgere får mulighed for at mødes på kryds og tværs. Udviklingen er båret af lokale kræfter, der står sammen om at løfte hele området ved at bygge videre på det aktive foreningsliv og Voldparkens Skoles unikke arkitektur og placering i forhold til bydelens forskellige delområder og grønne arealer.

Bydelen Brønshøj-Husum-Tingbjerg ligger i Københavns Kommunes nordvestlige hjørne og grænser mod nordvest op til Herlev og Gladsaxe og mod sydøst til Vanløse, Nordvest og Bispebjerg. Bydelen forstås ofte som bestående af tre adskilte bydele. Brønshøj, der hovedsageligt består af villaer, Husum, som består af en blanding af villaer og etagebyggeri, og Tingbjerg, der næsten udelukkende består af etagebyggeri. Ligesom husene i området er meget forskellige, er beboer-

ne det også. Brønshøj-Husum-Tingbjerg er et mangfoldigt byområde. Der er stor forskel på den gennemsnitlige beboer i de forskellige delområder, og interaktionen på kryds og tværs af Frederikssundsvej er i dag begrænset. EnergiCenter Voldparken vil tiltrække områdets forskellige beboere og skabe rammer for positive møder og interaktion. ECV er et nyt fælles centrum for liv og aktivitet i Brønshøj-Husum-Tingbjerg, der markerer bydelen i det Københavnske landskab og bidrager til en positiv udvikling af områdets selvforståelse og image.

EnergiCenter Voldparken har en unik placering i bydelen ved at være placeret mere eller mindre i midten af de tre byområder samtidig med placeringen i centrum af bydelens mest attraktive grønne områder Utterslev Mose og Vestvolden. I dag er denne placering ikke fuldt udnyttet, da bebyggelsen ikke er synlig fra sine ankomstveje, og da den mentale afstand for mange af bydelens beboere stadig er meget lang. Ved at give plads til foreninger, fritidsaktiviteter og arrangementer for områdets borgere er ECV i dag i gang med at skabe et nyt fælles orienteringspunkt i Brønshøj-Husum-Tingbjerg. En udvikling som styrkes via en fysisk indsats, hvor bygningen gøres mere synlig, adgangsforholdene forbedres, og kvaliteten af faciliteterne øges.

I dag er flere områder i Brønshøj-Husum-Tingbjerg præget af utryghed. I Københavns Kommunes tryghedsindeks vises et intensiveret eller markant behov for



tryghedsskabende indsatser i store dele af området (distrikt 17 og 18). EnergiCenter Voldparken vil ved at bidrage til bedre og flere fritidsaktiviteter, positive møder, gode lokale samarbejder, inklusion og fællesskab bidrage til øget tryghed i området.

ENERGICENTER VOLDPARKENS MANGE BRUGERE

EnergiCenter Voldparken skal rumme liv og aktiviteter for områdets mangfoldige beboergruppe. Derfor er der gjort en indsats for at undersøge områdets forskellige brugeres ønsker og behov.

Nuværende brugere værdsætter nye muligheder og indgår aktivt i udviklingen.

EnergiCenter Voldparken har sammen med foreningsliv, borgere og institutioner arbejdet målrettet for at skabe mere aktivitet på ECV. I den forbindelse er

der foretaget en kvalitativ undersøgelse blandt nuværende brugere på ECV. Undersøgelsen viser, at der er stort behov for faciliteter i området, men at de meget nedslidte fysiske rammer kan virke begrænsende i forhold til udviklingen af flere aktiviteter. Samtidig er de fysiske rammer en hindring i forhold til oplevelsen af tryghed og fællesskab, fordi hverken inde- eller udearealer opfordrer til ophold og samvær. Det store uopfyldte behov for faciliteter fører dog til en relativ høj udnyttelsesgrad af de eksisterende faciliteter. I dag anvendes faciliteterne af ca. 50 lokale aktører foruden de enkeltpersoner og private grupper, der lejer sig ind på timebasis. Udover facilitetsproblematikker ser de nuværende brugere således nye muligheder i omdannelsen af Voldparkens Skole til EnergiCenter Voldparken, hvilket tydeliggør et stort behov for faciliteter og et stærk lokalt engagement i ECVs udvikling. De nuværende brugere dækker et stort spektrum i forhold til alder, bosætning,

etnisk baggrund og social situation. Dette takket være de mange foreninger, som er gået ind i udviklingen af ECV og har øget deres aktiviteter i området og udvidet deres målgrupper. Der er et stort potentiale for at bygge videre på disse møder mellem mennesker på tværs af etniske eller sociale skel. Det inkluderende foreningsliv er et skridt, en bred variation af aktivitetstilbud et andet og fysiske rammer, som inviterer til samvær og positive møder, endnu et.

Kommende brugere skal afspejle mangfoldighed og sikre optimal udnyttelse af faciliteter

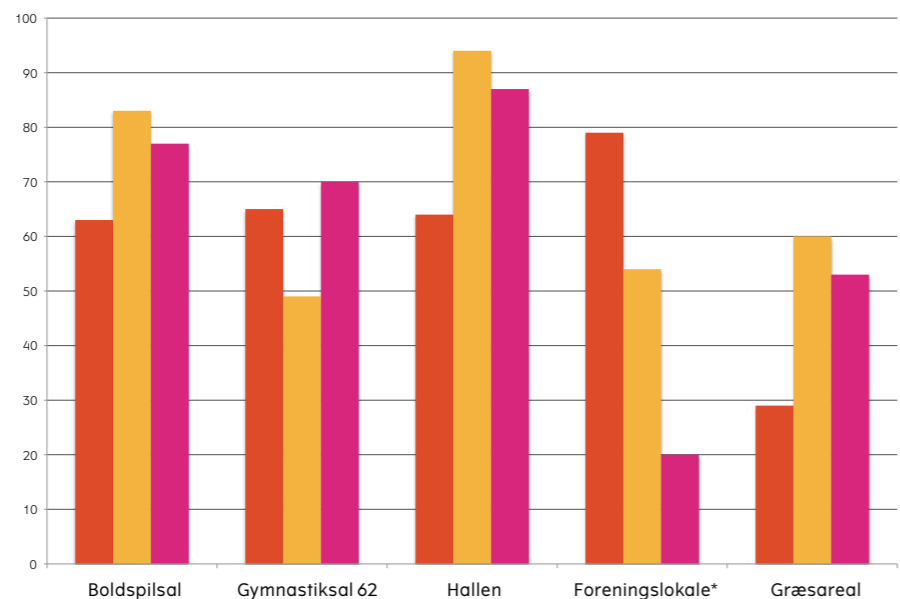
EnergiCenter Voldparken henvender sig til alle aldersgrupper, men har i dag flest aktiviteter for områdets børn og unge. På sigt arbejdes for at få flere voksenaktiviteter og flere aktiviteter for de mindre børn og deres familier. Især ses et stort potentiale i forhold til voksen- og familieaktiviteter i dagtimerne, hvor faciliteterne ikke udnyttes til fulde i dag.

ECV anvendes af hele områdets beboere, og der arbejdes fortsat for at skabe aktiviteter, der tiltrækker endnu flere beboere fra især nærområdets almene bebyggelser, som generelt er mere uvante med det organiserede foreningsliv. Derudover er det ønsket at skabe stolthed og lokal identitet gennem større arrangementer og aktiviteter, der også henvender sig til brugere uden for Brønshøj-Husum-Tingbjerg og på denne måde bidrager til områdets image og selvforståelse. Alle ECVs aktiviteter skal have et lokalt fokus, hvor der er bevidsthed om, på hvilken måde aktiviteten bidrager til lokalområdets udvikling.

Blik for sociale forskelle

Socioøkonomiske faktorer har væsentlig betydning for fysisk aktivitet blandt såvel voksne som børn. Uddannelse, indkomst, nationalitet, bopæl og familiesituationen er således variabler, der spiller ind, når aktivitetsmønstre dannes - og bør derfor indgå i overvejelserne, når faciliteter og aktiviteter skal udformes

Nuværende udnyttelse af faciliteterne



■ Hverdage kl. 8.00 - 23.00
 ■ Hverdage efter kl. 16.00
 ■ Weekend

* Frem til kl. 16.00 bliver lokalet brugt af Områdefornyelsen - medtalt.

Polarisering

Undersøgelser viser, at der blandt børn og unge sker en markant polarisering mellem aktive og inaktive. Navnlig i hovedstaden ses et lavt niveau for idrætsdeltagelse blandt unge.

og udbydes. Undersøgelser viser, at der blandt børn og unge sker en markant polarisering mellem aktive og inaktive. Navnlig i hovedstaden ses et lavt niveau for idrætsdeltagelse blandt unge. Det er derfor vigtigt, at aktiviteter faciliteres med blik for betydningen af mange indgange til det mangfoldige fællesskab.

Aktivitetsvaner grundlægges i barndommen. Hvor børn og unge primært dyrker aktivitet i foreninger, bliver aktiviteten fra teenageårene og frem i stadig højere grad selvorganiseret. Foreningsaktiviteten afhænger imidlertid af socioøkonomiske vilkår, ligesom der i hovedstadsområdet er en generel tendens til lavere foreningsdeltagelse end i resten af landet. Det er derfor vigtigt at rette fokus på omgivelsernes betydning for menneskers deltagelse i aktive fællesskaber. Den socioøkonomiske baggrund i samspil med det lokale miljø, venner, familie og ikke mindst de fysiske rammer har væsentlig betydning. Det fordrer tilbud, der favner og inkluderer gennem alsidige muligheder for deltagelse og organisering. EnergiCenter Voldparken har en stærk vision om at være inkluderende og bidrage til en positiv udvikling i området. Derfor skal aktiviteter og faciliteter rumme forskellige måder at deltage i stedets aktiviteter på.

LOKAL OG KOMMUNAL FORANKRING

En del af den lokale udvikling

Ud over forankringen hos stærke lokale foreninger og gode samarbejder med or-

ganisationer og institutioner er visionerne omkring EnergiCenter Voldparken også forankret lokalpolitisk. Der er bred lokal opbakning til udviklingen af EnergiCenter Voldparken. ECV er indskrevet som et kerneprojekt i kvarterplanen for Husum og som prioriteret indsatsområde i bydelsplanen for Brønshøj-Husum. Begge er resultater af massiv lokal borgerinddragelse såvel som høring og politisk behandling i Københavns Kommune (Kvarterplanen i 2010, og Bydelsplanen i dec. 2011).

I kvarterplanen fremhæves det, at EnergiCenter Voldparken med nyt liv og aktivitet vil bidrage til et socialt løft og at skabe øget sundhed og sammenhængskraft i bydelen. I tråd med dette er det en del af bydelsplanens vision, at ECV bidrager til stærkere identitet og selvforståelse i hele området. ECV indgår derudover som en vigtig del både i strategien for en grøn bydel og en sund bydel i bydelsplanen, foruden at være en del af indsatsen for at øge adgangen til naturoplevelser. ECV er således højt prioriterede projekter i begge planer: Derfor arbejder både Områdefornyelsen og Lokaludvalget aktivt for at sikre udviklingen af ECVs aktiviteter og faciliteter til glæde for områdets borgere.

“

Lokaludvalget ønsker med et EnergiCenter Voldparken at skabe et forsamlingssted for områdets borgere, hvor der tilbydes fysiske og organisatoriske rammer for udvikling af aktiviteter inden for sundhed, idræt, natur og kultur. Visionen er at skabe nye traditioner for aktiviteter og bidrage positivt til bydelens identitet og selvforståelse.

Brønshøj-Husums bydelsplan, 2011



EnergiCenter Voldparken skal være et moderne bud på et lokalt forsamlingshus, der for ener idræt, motion og sundhed med kulturelle aktiviteter. EnergiCentret skal være et bindeled mellem borgerne i Tingbjerg og det øvrige Brønshøj-Husum

Husum Kvarterplan 2010.

En del af Københavns udvikling

Brønshøj-Husum-Tingbjerg er en del af Københavns Kommune, og EnergiCenter Voldparken er en aktiv part i en lang række samarbejder med Københavns Kommunes forvaltninger og projekter. Styrken ved EnergiCenter Voldparken i disse samarbejder er den stærke lokale forankring, den tværsektorielle tilgang og de store udviklingsmuligheder, stedet rummer.

I øjeblikket samarbejder ECV med Københavns Kommune forvaltninger på følgende områder:

ECV og Københavns Kommunes forvaltningers samarbejdsområder

Forvaltning	Samarbejde
Teknik- og Miljøforvaltning	<ul style="list-style-type: none"> • Områdefornyelse Husum 2009-2015 • Den boligsociale helhedsplan for Satellit 10A • Den boligsociale helhedsplan for Tingbjerg • Politik for udsatte byområder • Belysningsplan for lokalområdet
Kultur- og Fritidsforvaltningen	<ul style="list-style-type: none"> • Foreningsaktiviteter indenfor motion, bevægelse og kultur • Brobygningsprojekt med Integration og Fritid • Feriecamp-aktiviteter • Samspil om ECVs frivillighedsindsats • Ansættelse af aktivitetsmedarbejder med henblik på åbning af ECV for de 16-25 årige
Børne- og Ungdomsforvaltningen	<ul style="list-style-type: none"> • Udflytterbørnehaver • Samspil med lokale institutioner om faciliteter og aktiviteter
Sundheds- og Omsorgsforvaltningen	<ul style="list-style-type: none"> • Klar, parat Husum – sundhedsindsats for Børn og Unge 2011-2013 • Sundhedsfremmende tiltag i lokalområdet • Samarbejde med Sundhedshuset Vanløse om satellitaktiviteter på ECV
Socialforvaltningen	<ul style="list-style-type: none"> • Dialog med Bostedet Hedelund om mulige aktiviteter på ECV • Gadeplansindsats og 18+indsats for særligt udsatte unge
Beskæftigelses- og Integrationsforvaltningen	<ul style="list-style-type: none"> • Dialog om fremskudt beskæftigelsesindsats i området
Økonomiforvaltningen	<ul style="list-style-type: none"> • Fremskudt iværksætterindsats i samarbejde med Københavns Erhvervscenter • Dialog om etablering af Socialøkonomisk virksomhed • ECV som case i Sikker by best practice undersøgelse

EnergiCenter Voldparken ser sig selv som en vigtig part i kommunens strategiske satsninger. Københavns Kommuneplan og politikområder er derfor en vigtig ramme for forståelsen af EnergiCenter Voldparken aktiviteter og formål. ECVs potentialer er store i forhold til en lang række af Københavns Kommunes strategiområder, fordi der arbejdes på tværs af forvaltningsområder for at skabe en positiv udvikling inden for sundhed, idræt, natur og kultur områdets samlede udvikling. Især er potentialerne store i forhold til Københavns Kommunes politik for udsatte byområder, fordi Husum-Tingbjerg er udpeget som udsat byområde og i den grad trænger til nye

og bedre faciliteter til kultur og idræt, mere liv og aktivitet og nemmere adgang til bevægelse og sundhedsfremmende indsatser. Derudover er det en væsentlig aktør i forhold til forankringen af Områdefornyelse Husums massive indsatser i området.

ECV vil bidrage aktivt til områdets borgers livskvalitet, tryghed og sundhed og bydelens relationer på tværs af grupperinger. Kernen er at tilbyde bedre faciliteter til aktiviteter indenfor sundhed, idræt, natur og kultur samt at være en lokal platform for nye samarbejder, aktiviteter og frivillige initiativer af både kontinuerlig og midlertidig karakter.



EnergiCenter Voldparkens rolle i Københavns Kommunes strategiske udvikling

Strategiområde	Indhold	EnergiCenter Voldparkens bidrag
"Grøn vækst og livskvalitet" Kommuneplan 2011	Det gode hverdagsliv i København skal fastholdes og forbedres. Dette bl.a. via byggeri til byens børn, bedre forhold for kultur og fritid, mere livskvalitet for byens hjemløse, fokuseret indsats for de socialt udsatte boligområder, tryghed ved fælles hjælp, flere storbyhaver og en grønner by. Endvidere skal der arbejdes for, at københavnere bliver sundere og mere aktive ved at optimere byens pladser og parker og give bedre muligheder for midlertidige aktiviteter.	EnergiCenter Voldparken indgår i det gode hverdagsliv i Brønshøj-Husum-Tingbjerg for områdets mangfoldige beboerskare. Aktiviteter, faciliteter og placering vil bidrage til: <ul style="list-style-type: none"> • Større, bedre og flere faciliteter for børn • Bedre forhold for kultur og fritid • Livskvalitet for alle områdets beboere med fokus på inklusion af områdets udsatte grupper • Bedre anvendelse af naturområder • Bedre og flere sundhedstilbud • Nye gode rammer for midlertidige aktiviteter
Politik for udsatte byområder	Alle områder i København skal være attraktive at bo og færdes i. Der er områder af byen, som er ikke er på niveau med det høje københavnerniveau, og disse områder skal løftes, så de som minimum er på niveau med resten af byen. Udviklingen af de udsatte byområder skal ske i sammenhæng med de byområder de er lokaliseret i, så områderne integreres i kvartererne og ikke isoleres som afgrænsede boligområder.	EnergiCenter Voldparken ligger i et af kommunens 6 udsatte byområder Tingbjerg-Husum. De fremtidige aktiviteter på EnergiCenter Voldparken kan være med til at opfylde politikens mål ved at: <ul style="list-style-type: none"> • Bidrage til varieret kultur og idrætsliv • Øge sundhedstilstanden • Øge trygheden • Bidrage til bedre og mere byliv
Københavns Kommunes Kultur- og Fritidspolitik	Indsatserne for sundhed, idræt, natur og kultur er bundet sammen til én politik. Der skal skabes samlede indgange til brede udbud af aktiviteter, hvilket kan være med til at blande målgrupper og øge åbningstiderne det enkelte sted. Faciliteterne skal afspejle brugernes behov og både danne ramme om foreningsaktiviteter, den selvorganiserede idræt og om mere flygtige og midlertidige fællesskaber.	I tråd med politikken er EnergiCenter Voldparken udviklet i samarbejde med brugere og lokale aktører og på tværs af forvaltningsområder. Dette bidrager til: <ul style="list-style-type: none"> • At faciliteter afspejler lokale behov og tænkes sammen med bydelens øvrige aktiviteter. • At en bred vifte af aktiviteter inden for sundhed, idræt, natur og kultur forenes og sikrer bred deltagelse og åbningstid. • At der skabes gode rammer for aktivitet både af kontinuerlig og af midlertidig karakter. • Brugere inddrages i driftsopgaver.
"Længe leve København" Københavns Kommunes Sundhedspolitik for 2011-2014	Der peges i "længe leve København" på sammenhængen mellem sundhed, livskvalitet og vækst. Ambitionen er, at københavnere skal leve et godt og langt liv i en sund by med vækst. De største udfordringer for Københavneres sundhed er rygning, alkohol og fysisk inaktivitet. Det er ligeledes visionen, at sundhed skal være for alle, det skal være nemt at vælge sundt, vi skal løfte i flok og sundhed skal tænkes ind hver gang vi møder borgeren. Vejen til en bedre sundhed i Københavns Kommune går af fire spor; mere liv – bedre byliv, sund og aktiv hverdag, mere lighed i sundhed og bedre forebyggelse og behandling.	EnergiCenter Voldparken skal danne rammen for, at flere københavnere bliver inspireret til at træffe sunde valg i hverdagen. ECV bidrager til flere af sundhedspolitikens indsatsområder ved at være med at skabe: <ul style="list-style-type: none"> • Bedre liv og aktivitet både i EnergiCenter Voldparken og på de omkringliggende arealer • Invitation til en sund og aktiv hverdag, fordi der i samarbejde med kommunale aktører skabes bedre og flere aktivitetstilbud i et område med i forvejen få sundhedstilbud • Mere lighed i sundhed, fordi sundhedstilbud rykker tættere på udsatte borgere i nærområdet
"Bland dig i byen" Københavns Kommunes Inklusions-program 2011-2013	Skal være med til at igangsætte initiativer, der skal være med til at gøre København til en mere åben og imødekommende by. Der skal skabes partnerskaber på tværs af foreninger, institutioner og virksomheder. Relationerne blandt byens borgere skal fremmes. Diskrimination og eksklusion skal bekæmpes, og borgerne skal have mere viden om rettigheder og pligter.	EnergiCenter Voldparken er en platform for lokale partnerskaber og aktiviteter på tværs af etniske og kulturelle grupper. Både via organiserede og midlertidige aktiviteter og stedets faciliteter ude og inde bidrager ECV til: <ul style="list-style-type: none"> • Bedre relationer mellem bydelens forskellige borgere • Øget inklusion af alle grupper • Lokale partnerskaber

NUVÆRENDE EJER- OG DRIFTSFORHOLD

Denne helhedsplan beskriver, hvordan der sikres en visionær udvikling og en stabil drift af de faciliteter og aktiviteter, EnergiCenter Voldparken rummer. Der er i dag opbygget en organisation, en række aktiviteter og Voldparkens Skoles bygninger anvendes allerede i dag til forskellige formål.

Der er i Områdefornyelse Husums sekretariat ansat en aktivitetskoordinator for EnergiCenter Voldparken, som varetager kommunikation med brugere, tildeler lokaler og igangsætter nye aktiviteter i samarbejde med lokale borgere og foreninger. Der er etableret et Aktiv Netværk for nye og kommende brugere, hvor der skabes nye relationer mellem ECVs brugere og dialog om små og store ønsker og behov til faciliteter og drift. Aktive foreninger er samlet i udviklingsforeningen Ener-

giCenter Voldparken, der i samarbejde med lokaludvalget skal lede den videre udvikling, og der er etableret en social-økonomisk virksomhed, som skal varetage ECVs drift fremover. Læs mere om den organisatoriske opbygning i kapitel 5.

Alle bygningerne ejes af Københavns Ejendomme, som er en del af Københavns Kommunes Kultur- og Fritidsforvaltning. I dag lejer Børne- og Ungdomsforvaltningen den del af bebyggelsen, der er udflytterbørnehave, Kultur- og Fritidsforvaltningen lejer de to idrætssale og sportshallen, mens Teknik- og Miljøforvaltningen lejer den del, hvor Områdefornyelse Husums sekretariat holder til. De resterende tomme kvadratmeter kan udlejes til hvem, der måtte have interesse, herunder er der allerede udlejet lokaler til den lokale håndboldforening IF Stadion til klubaktiviteter. Læs mere om visioner for fremtidig drift og økonomi i kapitel 6 og 7.

OPSAMLING

EnergiCenter Voldparken har været i en rivende udvikling siden Voldparkens Skole lukkede i 2008, og visionerne begyndte at spire frem. Lokale foreninger og Brønshøj-Husum Lokaludvalg har i samarbejde med Områdefornyelse Husum drevet en udvikling, der har ført til en bred vifte af aktiviteter i EnergiCenter Voldparkens ellers nedslidte faciliteter.

Den bærende vision er at anvende de eksisterende potentialer i bygningerne, placeringen og de mange engagerede kræfter til gavn for hele området. Bæredygtigheden sikres blandt andet ved en stærk forankring i både lokale og kommunale strategier og indsatser for området og dets beboere.

I dette kapitel blev de grundlæggende forudsætninger for udviklingen af disse visioner præsenteret. I de følgende kapitler beskrives, hvordan den fremtidige udvikling bedst muligt understøttes af et bredt aktivitetsudbud, attraktive faciliteter, bruger-drevet organisering, en stærk drift i form af en socialøkonomisk virksomhed og ikke mindst hvilke finansieringsbehov, der er i forhold til den fremtidige drift og udvikling.



Stort potentiale

Efter flytningen til EnergiCenter Voldparken er spejdergruppen vokset med 25% fra 47 medlemmer til 59 medlemmer, og Spejdergruppen vurderer, at lokalområdet rummer potentiale for en fordobling af medlemstallet inden udgangen af sæsonen.

CASE:

DEN LOKALE SPEJDERGRUPPE FÅR NYT LIV

Det Danske Spejderkorps' Brønshøj-Husum-Gruppe flyttede i foråret 2011 fra den anden side af kvarteret til EnergiCenter Voldparken, og det har åbnet for helt nye muligheder for spejdergruppen.

Spejdergruppen er vokset med 25% og vurderer, at lokalområdet rummer potentiale for en fordobling af medlemstallet inden udgangen af sæsonen.

De nye rammer på EnergiCenter Voldparken giver flere børn i Brønshøj-Husum-Tingbjerg mulighed for at blive en del af et positivt og meningsfuldt fællesskab blandt børn og unge fra hele området.

Samtidig gør spejdergruppen en indsats for at øge de lokale borgeres opmærksomhed omkring de rekreative kvaliteter i området.

“

De nye rammer på EnergiCenter Voldparken har spillet en stor rolle for spejdergruppens positive udvikling. Spejdergruppen satser på et aktivt friluftsprogram, og lederne har med de nye rammer langt bedre muligheder for at tilrettelægge aktiviteter, som udfordrer og udvikler børnene. Haven, lokalet og Utterslev Mose giver muligheder for at tilbyde spejderaktiviteter, som er attraktive for lokalområdets børn

Mads Kolte-Olsen, gruppeleder for Husum Spejderne

KAPITEL 3:

Aktiviteter



EnergiCenter Voldparken skal samle bydelen ved at give borgerne i Brønshøj, Husum og Tingbjerg mulighed for at skabe og dyrke en bred vifte af aktiviteter indenfor sundhed, idræt, natur og kultur. EnergiCenter Voldparken er en platform, som samler, organiserer, faciliterer og igangsætter aktiviteter og events for områdets mangfoldige borgere. For at dette kan lade sig gøre, arbejder ECV med forskellige aktivitetstyper og organiseringsformer. Det bærende princip er at støtte de lokale kræfter til at skabe og udvikle liv og aktivitet i bydelen. Borgere, foreninger og andre lokale aktører skal opleve imødekommenhed, hjælpsomhed og gode muligheder for fællesskab, når de ønsker at starte nye aktiviteter op på EnergiCenter Voldparken. Samtidig gøres en tværgående indsats for at udvikle de frivillige kræfter i området.

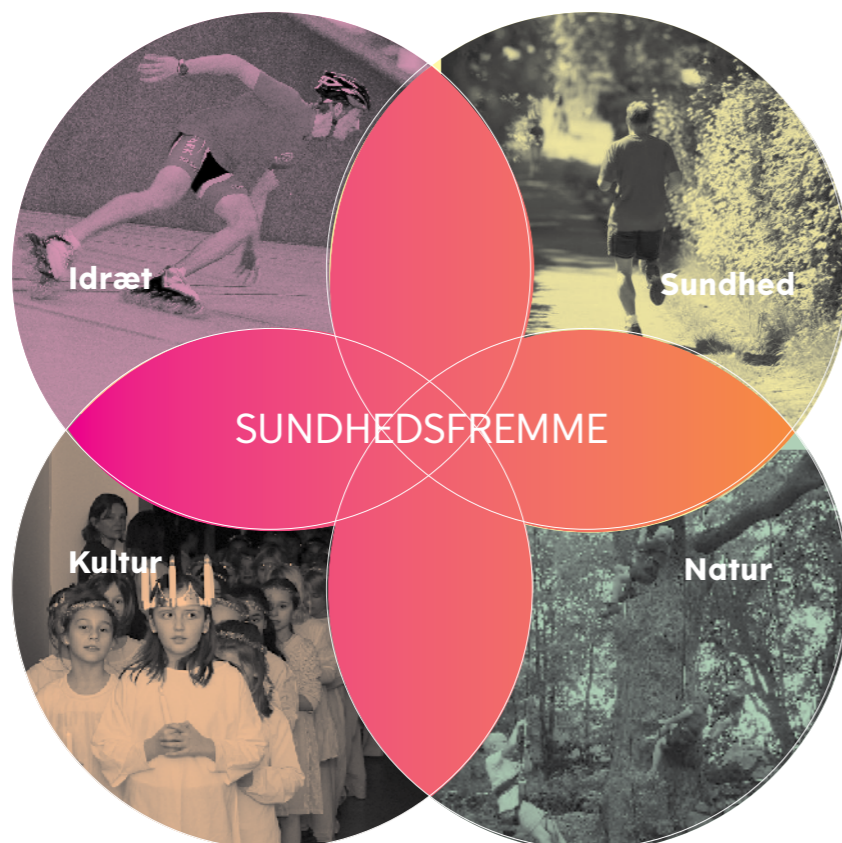
EN BRED VIFTE AF AKTIVITETER

I dette kapitel præsenteres visionerne for den bredde af aktiviteter, EnergiCenter Voldparken ønsker at danne ramme for, og det uddybes, hvordan de ønskede brugere og aktiviteter skabes eller tiltrækkes. Samtidig gives et indtryk af de opblomstrende aktiviteter, der foregår på stedet allerede i dag. Målet er, at borgerne i Brønshøj-Husum har mindst lige så gode faciliteter for et aktivt og sundt kultur og fritidsliv, som borgerne

i resten af København (jf. Politik for udsatte byområder).

En bred vifte af aktiviteter inden for sundhed, idræt, natur og kultur

EnergiCenter Voldparken sikrer mangfoldighed og optimal udnyttelse af faciliteterne ved at danne ramme for en bred vifte af aktiviteter inden for sundhed, idræt, natur og kultur. Dette i samarbejde og koordination med bydelens andre tilbud og med fokus på områdets samlede udvikling.



Bidrag til sundhed og livskvalitet for bydelens borgere

Brønshøj-Husum er det sted i Region Hovedstaden, hvor borgerne vurderer deres helbredstilstand dårligst. 21% mener, at de har et mindre godt eller dårligt helbred (Sundhedsprofilen for regioner og kommuner 2010). Behovet for aktiviteter, der bidrager til sundhed og livskvalitet er derfor stort. EnergiCenter Voldparken stræber mod at skabe et center, hvor borgerne kan udfolde sig inden for sundhed, idræt, natur og kultur, som giver nye muligheder for et sundt og godt liv. ECV skal være et sted, der skaber livsglæde og dermed sundhed i bred forstand, men det er også hensigtsmæssigt at placere deciderede sundhedsindsatser og forebyggelsesinitiativer på ECV, så lokale borgerne fx kan få sundhedstjek og vejledning i nærområdet. Generelt skal aktiviteter på ECV bidrage til øget sundhed og livskvalitet gennem nye fællesskaber, gode oplevelser og flere muligheder for et sundere liv.

Derfor indledes samarbejdet med de lokale boligsociale helhedsplaner og sundhedshusene i Tingbjerg og Vanløse. Man kan forestille sig, at der bliver arrangeret satellitaktiviteter på ECV for Sundhedshuset i Vanløse.

I dag tilbydes mange bevægelsesmuligheder på EnergiCenter Voldparken, og der søges at tiltrække endnu flere sundhedsfremmende og forebyggende indsatser for områdets borgere, herunder fællesspisning, genoptræning, kost- og motionsvejledning, sundhedsdebatter, rygeafvænningskurser og sundhedstjek. Derudover udvikles løbende nye aktiviteter i samarbejde med andre lokale aktører, som sikrer et bredt aktivitetsudbud af både målrettede, åbne og spontane sundhedstilbud.

Nye muligheder for idrætsudøvelse

Danskernes idræts- og motionsdeltagelse er generelt stigende, men det gælder ikke borgerne i Brønshøj-Husum. Deres fysiske aktivitetsniveau er væsentligt lavere sammenlignet med gennemsnittet i Københavns Kommune både blandt områdets børn og voksne (Sundhedsprofil Region Hovedstaden 2010, Børnesundhedsprofil Københavns Kommune 2009). Derfor ønsker EnergiCenter Voldparken at understøtte idrætsaktiviteterne i bydelen ved at skabe organisatoriske rammer, faciliteter og rådgivning, som gør, at både det organiserede og uorganiserede idrætsliv får bedre betingelser. Det skal ske ved, at der på ECV skal være plads til både de klassiske idrætsgrene og nye bevægelses- og idrætsformer, som opstår i kortere eller længere tid. ECV griber nye muligheder og hjælper initiativer i gang. Faciliteter stilles til rådighed for lokale aktører, der ønsker at bidrage til øget idrætsdeltagelse. ECV er derfor en vigtig medspiller i sikringen af, at borgere i alle aldre og på alle niveauer får idrætstilbud, som fanger deres interesse.

På idrætsområdet er der langt til øvrige idrætsfaciliteter. Her skal man til Grøndalscentret i Nordvest eller benytte sig af bydelens privatejede fitnesscentre. Svømmehaller findes, som det eneste inden for rækkevidde, i både Tingbjerg og Bellahøj. Bydelens eksisterende idrætsforeninger har i dag deres aktiviteter på bydelens skoler, og flere af dem har allerede i dag aktiviteter på ECV. Behovet for idrætsfaciliteter er stort, og tilstrømningen til ECV er massiv blandt lokale foreninger.

I dag er der således allerede et bredt udvalg af organiserede idrætsaktiviteter for både børn og voksne på EnergiCenter Voldparken, herunder cheerleading,

Et sundere liv

Generelt skal aktiviteter på ECV bidrage til øget sundhed og livskvalitet gennem nye fællesskaber, gode oplevelser og flere muligheder for et sundere liv og herigennem et bedre selvvalgt helbred.

streetdance, fægtning, bordtennis, håndbold, fodbold, cricket, badminton, hockey, stavgang, volleyball og zumba. De fleste idrætsforeninger oplever efter indflytningen massiv medlems- og aktivitetsfremgang. Derudover lejes faciliteterne ud til private til boldspil eller tumleleg i weekender og om aftenen. På sigt skal inde- og udeområder forbedres, så der er større og bedre rammer for både den organiserede og uorganiserede idræt, og nye aktører inviteres indenfor og skaber endnu flere idræts tilbud for områdets borgere.

Nyt udgangspunkt for naturoplevelser

EnergiCenter Voldparken ligger i centrum af to store naturområder, Utterslev Mose og Vestvolden, som veksler mellem åbne grønne og blå arealer, fladt og kuperet terræn, stier, træer og krat. Mosen og Volden er et rekreativt åndehul for områdets indbyggere og bruges flittigt af de forskellige borgere. Naturen – også den bynære – udfordrer fysik og sanser. Den inspirerer til at bruge sin krop og bevæge sig, eller til at finde ro og fordybe sig. Fællesnævneren for oplevelser i naturen er, at naturen er et frirum, som udfordrer og udvikler den enkelte fysisk og mentalt og bidrager til sundhed og livskvalitet. Samtidig er den bynære natur en knap ressource, hvilket tydeliggør vigtigheden af at sikre gode adgangsforhold og attraktive mødesteder i nærhed af naturområderne.

Den nære adgang til de naturskønne områder gør EnergiCenter Voldparken til et godt omdrejningspunkt for naturaktiviteter i bydelen. Der findes kun få udendørsfaciliteter, der appellerer til aktiv udfoldelse, det være sig Husumparken, Tingbjerg Idrætspark og bydelens legepladser og få boldbure. Så også her er der et stort potentiale for at kunne tilbyde aktivitetsudrum for bydelens borgere. Dette tænkes i sammenhæng med udviklingen af Vestvolden, hvor der etableres en cykeludfordringsbane.

I dag drager lokale spejdergrupper såvel som børnehavebørn fra udflytterbørnehaven nytte af nærheden til grønne områder, men EnergiCenter Voldparken vil være katalysator for, at endnu flere borgere i Brønshøj, Husum og Tingbjerg får lyst til oplevelser i det grønne. EnergiCenter Voldparken vil danne udgangspunkt for foreninger og enkeltpersoner, som er aktive i naturen, og være med til at udvikle fællesskaber omkring et aktivt udeliv. Et fællesskab, som vil styrke drivkraften til mere bevægelse og oplevelser i naturen og en større bevidsthed om bydelens rekreative kvaliteter.

Nyt kulturcenter for hele bydelen

EnergiCenter Voldparken ligger geografisk centralt i forhold til de tre byområder Brønshøj, Husum og Tingbjerg og har stort potentiale for at danne et nyt centrum for hele området. Området er by-



delens udsatte byområde, og endvidere er ECV placeret midt imellem to af Københavns særligt udsatte boligområder (udpeget i forbindelse med boligforliget 2010).

Kulturarrangementer kan skabe møder på tværs af bydelen, bidrage til et mangfoldigt liv på ECV og bidrage til bydelens image og selvforståelse. Samtidig er kulturtilbuddene begrænsede i området, og der er behov for et kulturelt samlingssted. Kultur på ECV forstås bredt og skal bidrage til at tiltrække og berige områdets forskellige borgere med kulturelle oplevelser, skabe positive møder og stærkere identitet og image.

Som dynamisk, fælles mødested kan EnergiCenter Voldparken samle og rumme kulturaktiviteter, der ikke er fysisk plads til i 2700 Kulturs huse: Pilegården, Rytterskolen, Børnekulturhuset eller bibliotekerne. Især supplerer ECV områdets kulturtilbud ved at give nye og større rammer for lokale initiativer og arrangementer af folkelig karakter fra Eidfest til korsang.

I dag foregår allerede en række kulturelle arrangementer på EnergiCenter Voldparken, herunder højtidsfester i forbindelse med Eid, jul og påske, filmfremvisning, legestue, trommespil, undervisning, sycafé, backgammon og kortklub. Med udviklingen af faciliteter og nye samarbejder kan ECV danne rammen for endnu flere og større kulturelle arrangementer i bydelen. Det kan være koncerter, teaterforestillinger, debatarrangementer og folkelige arrangementer.

Aktiviteter for alle - forskellige organisationsformer

EnergiCenter Voldparken er en platform, der skal sikre en variation af indgange til at deltage og skabe nye aktiviteter. For at henvende sig til ECVs brede målgruppe skal det være muligt at deltage på mange forskellige måder og med forskellige forudsætninger. Der skabes derfor gode rammer for etablerede foreninger såvel som uorganiserede aktiviteter. Og der

gives opbakning til borgernes egne initiativer og suppleres med ECV-drevne aktiviteter.

Virkelystne foreninger tiltrækker nye medlemmer og øger aktiviteter

Den vigtigste drivkraft bag aktiviteter på EnergiCenter Voldparken er foreninger, der varetager og udvikler aktiviteter inden for sundhed, idræt, natur og kultur og gerne vil være en del af den samlede vision for ECV. Aktive foreninger, herunder idrætsklubber, spejdere, beboerforeninger og kulturklubber skaber i dag et solidt grundlag for liv og aktiviteter på stedet. Allerede i dag har foreninger kunnet udvide sine aktiviteter og medlemsskare i lokalområdet pga. de nye muligheder, der er opstået på EnergiCenter Voldparken. Gennem faciliteter, netværk og imødekommenhed overfor nye foreningsaktiviteter bygges videre på dette store potentiale. Samtidig stiller foreninger sig til rådighed for ECVs arrangementer, såsom foreningsdag, hvor børn og unge inviteres til at prøve foreningsaktiviteter på ECV eller feriecamp, hvor nærområdets skolebørn tilbydes aktiviteter i skoleferier.

En aktivitetsforening hjælper nye initiativer i gang

EnergiCenter Voldparken skal fortsat være båret af lokale kræfter, der ønsker at bidrage til liv og aktivitet i Brønshøj-Husum-Tingbjerg. For at sikre en dynamisk udvikling, hvor nye ildsjæle kan blive en del af ECV, er der etableret en aktivitetsforening. Aktivitetsforeningen EnergiCenter Voldparken giver hjælp til realiseringen af gode idéer og aktiviteter, som endnu ikke er organiseret i foreningslivet eller eksisterende institutioner. Dette kan ske ved, at foreningen samler enkeltpersoners eller små gruppers gode idéer og støtter etablering og udvikling. Aktivitetsforeningen kan også selv lave events og starte nye faste organiserede aktiviteter op, som ikke allerede eksisterer i det etablerede foreningsliv på EnergiCenter Voldparken. Aktivitetsforeningen kan således afprøve nye former for aktiviteter og hjælpe nye ini-



tiativer på vej, som bidrager til et fortsat mangfoldigt liv og aktivitetsudbud.

Attraktive rammer og åbenhed giver plads til uorganiserede aktiviteter

EnergiCenter Voldparkens organisationsstruktur og faciliteter skaber muligheder for uorganiserede aktiviteter. ECV skaber den åbenhed, der gør, at uorganiserede aktiviteter kan blomstre på stedet og i bydelen. En række faciliteter stilles til rådighed for alle borgere i området, herunder café, omklædningsmuligheder, indendørs og udendørs idrætsfaciliteter for individuelle og fælles aktiviteter.

Egne aktiviteter sikrer mangfoldighed og udvikling

For at sikre et mangfoldigt aktivitetsudbud og skabe mulighed for indtægtsgivende aktiviteter anvendes en del af faciliteterne til egne aktiviteter. Her fokuseres på brugergrupper, som ikke er en del af de eksisterende tilbud, og på at skabe et indtægtsgrundlag, der bidrager til ECVs udvikling og drift. Egne aktiviteter kan både være paraplyaktiviteter for medlemsforeningerne af Udviklingsforeningen EnergiCenter Voldparken, aktiviteter for udpegede målgrupper og åbne arrangementer, der henvender sig til en bred gruppe (se mere om Udviklingsforeningen i kapitel 5). Sigtet kan være at inddrage en ny brugergruppe, at skabe positive møder og fællesskab eller på anden måde at bidrage til ECVs liv og aktivitet. Nogle af aktiviteterne kan

samtidig være indtægtsgivende, mens andre finansieres af Udviklingsforeningens tilskud fra den socialøkonomiske virksomhed, overskudsgivende aktiviteter eller via fonde eller andre tilskud.

Styrkelse af aktiviteter gennem styrkelse af frivillige kræfter

Der er en stor variation af frivillige enkeltpersoner og foreninger i området. Der er således et stort potentiale i at udvikle det frivillige engagement med EnergiCenter Voldparken som omdrejningspunkt. Frivillige bidrager til aktivitet og omsorg for bydelens borgere, men savner bedre rammer for den frivillige udfoldelse. I foråret 2011 gennemførte 2+1 Idébureau og Dansk Bygningsarv en frivillighedsundersøgelse på foranledning af forsøgsmidler fra Socialministeriet. Frivillighedsundersøgelsen viste, at det er vigtigt at skabe en forståelse for og et samarbejde med de frivillige, så de føler sig anerkendt og klædt på til at udvikle og gennemføre deres idéer og projekter. Det er væsentligt at få skabt en frivillighedskultur, hvor det er meningsfuldt at være frivillig, hvor man indgår i et fællesskab med dialog og sparring, hvor der er plads til den enkelte, og hvor det er tydeligt, at frivilligheden påskønnes.

ECV vil danne platform for foreningsliv og frivillige kræfter ved at rådgive, etablere netværk og bidrage til uddannelse af frivillige. Områdefornyelse Husum har derfor i 2011 opstartet et frivillighedsprojekt, hvor målet er, at det i

2013 forankres i et frivillighedscenter på EnergiCenter Voldparken. Frivillighedscentret skal fungere som et af Københavns Kommunes bydelsdækkende frivillighedscentre og servicere hele bydelen. Formålet er at styrke den frivillige indsats ved at skabe kontakt, netværk og anerkendelse af de frivillige kræfter samt at styrke frivilliges kompetencer. Konkret er der etableret en projektrådgivning i samarbejde med Københavns Kommunes Kultur- og Fritidsforvaltning, der planlægges frivillighedscaféer, hvor frivillige kan møde hinanden på tværs af foreninger og projekter, og der etable-

res en database over områdets frivillige kræfter for at skabe et overblik over de mange ildsjæle, der findes i bydelen og på hvilke måder, der er motivation for at gøre en frivillig indsats. Samtidig gøres en massiv indsats for at tiltrække frivillige organisationer udenfor bydelen til at opstarte nye aktiviteter i området, fx lektiecaféer og frivilligt baserede integrationsinitiativer. ECV danner rammen for disse nye fællesskaber og tværgående aktiviteter, og det er målet at skabe endnu mere frivilligt ejerskab og ansvar for udviklingen af EnergiCenter Voldparken.



OPSAMLING

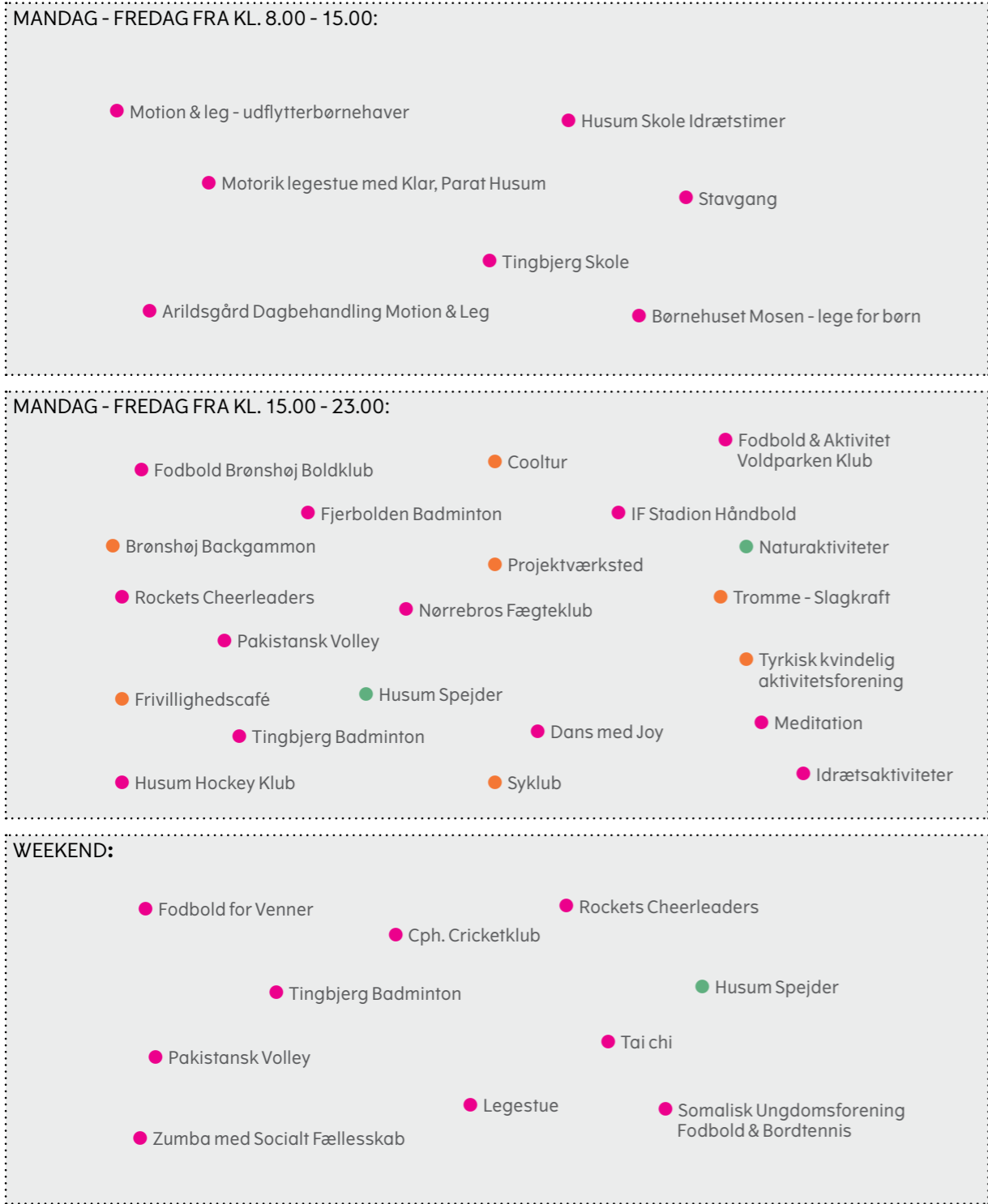
EnergiCenter Voldparken udvikles af brugere og borgere i Brønshøj-Husum-Tingbjerg. Det er derfor vigtigt, at aktiviteter udvikles i takt med, at idéer og behov opstår og forankres lokalt fra starten. ECV tænker derfor i indgange til at starte aktiviteter fremfor at lægge sig fast på specifikke aktivitetsindsatser.

I fase 1 "Den korte bane" er fokus særligt på at bygge videre på de foreninger, borgere og andre lokale aktører, der allerede er aktive på stedet, og de som står på trapperne og er klar med nye aktiviteter.

I fase 2 "På vej" sættes mere aktivt fokus på at sprede viden og inspiration om mulighederne på ECV endnu bredere ud og via egne og uorganiserede aktiviteter udvide brugergruppen.

I fase 3 "Det lange løb" er ECV bredt kendt i bydelen og resten af Københavnsområdet, og det er derfor så attraktivt at dyrke og starte aktiviteter, at det bliver nødvendigt at prioritere og/eller oprette satellitaktiviteter. Igennem alle faser bevares det stærke lokale fokus i prioritering og udvikling af nye aktiviteter.


Nuværende fordeling af aktiviteter på EnergiCenter Voldparken



- Idræt
- Sundhed
- Uorganiseret aktivitet
- Kultur
- Natur

Mulig fremtidig fordeling af aktiviteter på EnergiCenter Voldparken





Brønshøj-Husum-Tingbjerg på landkortet
Foreningen bidrager til bydelens lokale stolthed og formår med afsættet på ECV at skabe et stærkt fællesskab på tværs af sociale lag

CASE:

ROCKETS CHEERLEADERS SKABER STOLTHED

Rockets Cheerleaders kom til EnergiCenter Voldparken februar 2011. På daværende tidspunkt havde de spredte aktiviteter på flere forskellige skoler, og fik realiseret et ønske om at samle og udvikle deres aktiviteter.

I dag er Cheerleaderforeningen Danmarks største cheerleading-forening med 150 aktive medlemmer. Siden indflytningen har foreningen oplevet en medlemstilgang på over 50 % (forventet tilgang på 100 % inden sommeren 2012).

Rockets Cheerleaders sætter på sprudlende vis Brønshøj-Husum-Tingbjerg på landkortet, når de tager alle deres udøvere med til DM og bliver Danmarksmestre, og når de deltager i EM og VM med ansvar for at udtage landsholdet. Foreningen bidrager til bydelens lokale stolthed og formår med afsættet på ECV at

skabe et stærkt fællesskab på tværs af sociale lag og vidt forskellige geografiske områder i og omkring lokalområdet.

“

Rockets Cheerleaders blev etableret i 2009, og i dag har vi næsten 150 aktive sportsudøvere. Primært med udøvere i en målgruppe, som traditionelt ikke dyrker sport. Denne udvikling i medlemsantallet samt de opnåede sportslige resultater ville ikke have været muligt uden EnergiCenter Voldparkens aktive støtte

(Formand i Rockets Cheerleaders, René Møller)

KAPITEL 4:

Faciliteter



De stærke visioner for aktiviteter på EnergiCenter Voldparken stiller store krav til faciliteternes renovering og udvikling. Voldparkens Skole er et unikt bygningsværk med en unik placering, men meget skal gøres for at sikre den positive udvikling på stedet. Dette gælder både faciliteternes stand og omfang og arkitekturens bidrag til synlighed og åbenhed udadtil såvel som positive møder og fællesskab indadtil. I dette kapitel præsenteres bygningernes nuværende stand, arkitektur og beliggenhed og de fremtidige visioner for den fysiske udvikling af EnergiCenter Voldparken.

Arkitekturhistorie

Bebyggelsen fremstår som et stykke dansk arkitekturhistorie, både hvad angår idéalet om datidens skolebyggeri og som et stykke velkomponeret dansk funktionalistisk arkitektur.

BYGGERIET IDAG

En unik bebyggelse

Voldparkens Skole er tegnet af den danske arkitekt Kay Fisker og er et vigtigt eksempel på et stykke dansk funktionalistisk arkitektur. Byggeriet, som stod færdig i 1957, blev opført som et nyt samlingspunkt i lokalområdet og blev planlagt i sammenhæng med de omgivende boligbebyggelser.

Skolen består af én- og treetagers bygninger, der sammen med to gymnastiksale og en sportshal indrammer skolegården. Skolens facader er af gule mursten, mens de store tage er belagt med lys eternit. De danner en idéel baggrund for bygningernes præcise og markante skyggevirkninger og en fin kontrast til de omgivende grønne arealer. Med sine bastionslignende mure fremstår skolen tung men kraftfuld.

Bebyggelsen fremstår med disse karakteristika som et stykke dansk arkitekturhistorie, både hvad angår idéalet om datidens skolebyggeri og som et stykke velkomponeret dansk funktionalistisk

arkitektur. Bygningerne er derfor klassificeret med høj bevaringsværdi klasse 1-2. Fremtidige ændringer og tilføjelser til bebyggelsen bør ske i stor respekt til det eksisterende og bidrage til øget synlighed og opmærksomhed på byggeriets bevaringsværdier. Området bør ryddes for krat og buskads, så bygningernes hovedkomposition og skulpturelle kvaliteter kan opleves til fulde, og for at skabe åbenhed, tryghed samt synlighed.

Et af hovedprincipperne i bygningernes komposition er de store sadeltage og de forskellige rum i overgangen mellem inde og ude, som tagene er med til at skabe. Et vigtigt princip i en bevaringsstrategi vil være at fastholde disse markante tage og styrke de horisontale forbindelser mellem bygningernes indre og landskabet.

Kontakten til det grønne skal styrkes, og udearealerne skal gøres mere synlige og tilgængelige. Stedets udearealer danner en unik ramme om faciliteterne, særligt tætheden til Utterslev Mose og Vestvolden giver mulighed for at udvide aktiviteterne på stedet til også at rumme koblingen til løbeture, gåture og naturoplevelser.



Centrum for relationer

Hvis visionerne om at være nyt centrum for tværgående relationer og lokal selvforståelse skal realiseres, skal den fysiske udvikling på stedet, der ud over at bidrage til øget synlighed, åbenhed og stolthed omkring EnergiCenter Voldparken.

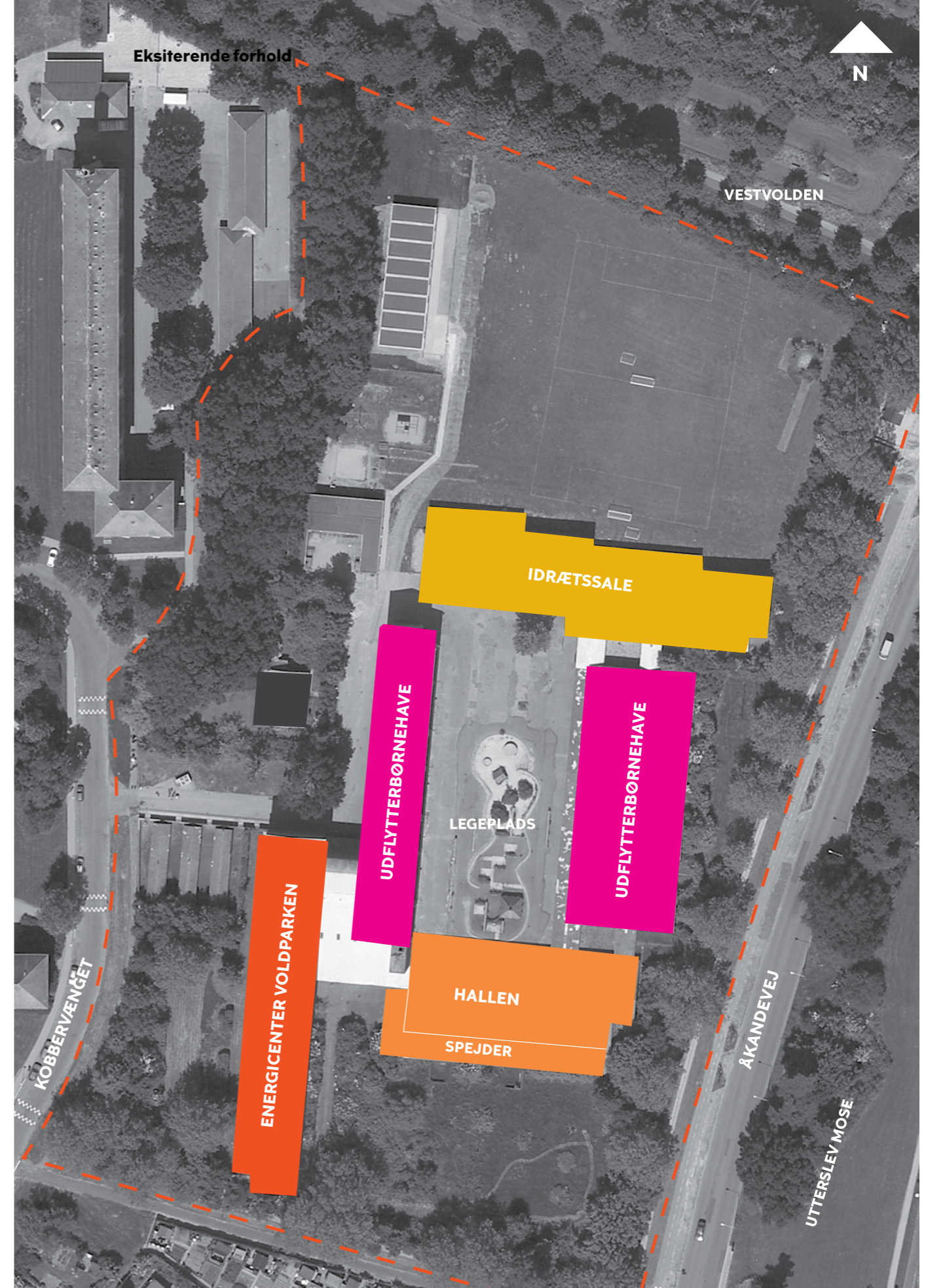
En bygning under indtagelse

Bebyggelsen rummer allerede i dag en række aktiviteter, der skal tages hensyn til i den videre fysiske udvikling.

Der er indrettet midlertidige udflytterbørnehaver i den tidligere indskoling og den ene af bygningens to fløjbygninger. Bygningerne er i den forbindelse blevet totalrenoveret sammen med den gamle skolegård, der anvendes af børnehavebørnene i dagtimerne. I den anden fløjbygning i stueetagen etableres et produktionskøkken, som skal producere mad til børnehavebørnene. Dette forventes af stå færdigt medio 2012. Den øvrige del af stueetagen lejes i dag af Områ-

defornyelse Husum, men det er planen, at EnergiCenter Voldparken med tiden skal overtage dette lejemål. I en tredjedel af førstesalen har håndboldklubben IF Stadion indrettet klublokaler, og i det tidligere længde- og højdespringslokale i forbindelse med sportshallen har den lokale spejderforening etableret spejderlokaler med et tilstødende udendørs naturareal, som også anvendes af børnehavebørnene i dagtimerne.

En relativ høj belægning på bygningens hal og gymnastiksale vidner allerede om, at det er vigtigt at udvide faciliteterne til aktiviteter. Særligt i aftentimerne er der høj belægning på de eksisterende faciliteter.



Renovering

Renoveringen og udviklingen af de fysiske rammer er afgørende for realiseringen af det mulige ambitionsniveau for EnergiCenter Voldparken.

Et byggeri med behov for kærlige hænder

Bygningen fremstår i dag nedslidt og har massivt behov for istandsættelse. Især i forhold til den udvendige vedligeholdelse forestår et kæmpe efterslæb, da mere eller mindre intet har været vedligeholdt gennem de seneste 20 år. Københavns Ejendomme fik i foråret 2011 udarbejdet en tilstandsrapport, der hovedsageligt fokuserer på bebyggelsernes udvendige vedligehold. Tilstandsrapporten anbefaler en renovering i løbet af de næste 10 år på over 70 mio. kr., hvoraf størstedelen af renoveringen anbefales at ske indenfor de næste 2 år.

Hovedelementerne i tilstandsrapporten er udskiftning og efterisolering af alle bygningernes eternittage. En omfugning af det eksisterende murværk og udskiftning og efterisolering af eternitbeklædningen på facaderne. Vinduer og døre lever ikke op til nuværende energikrav og bør også udskiftes. Det er Københavns Ejendomme, der ejer bygningerne og skal forestå en fremtidig renovering. Der er dog endnu ikke afsat midler på Københavns Kommunes budgetter til en renovering, og i dag foregår al renovering som akutte lappeløsninger. Det vil være oplagt at tænke en større renovering sammen med udviklingen af stedets faciliteter.

Byggeriet i fremtiden

Som visionerne for EnergiCenter Voldparken og de mange opblomstrende

aktiviteter vidner om, er der et stort lokalt behov for de faciliteter, der kan tilbydes på ECV. Især drejer det sig om mere plads til aktiviteter og mere attraktive rammer for udfoldelse indenfor sundhed, idræt, natur og kultur. Hvis visionerne om at være nyt centrum for tværgående relationer og lokal selvforståelse skal realiseres, skal den fysiske udvikling på stedet, der ud over at bidrage til øget synlighed, åbenhed og stolthed omkring EnergiCenter Voldparken. Samtidig skal den fysiske udvikling inde i bygningerne være med til at skabe fælles samlingspunkter og positive møder. Renoveringen og udviklingen af de fysiske rammer er således afgørende for det mulige ambitionsniveau for EnergiCenter Voldparken.

I forbindelse med udviklingen af denne helhedsplan har 'DGI-huse og haller' i samarbejde med 'Keinicke og Overgaard Arkitekter' udarbejdet et skitseprojekt, der beskriver en mulig udvikling af stedets faciliteter. Skitseprojektet beskriver i tre faser, hvordan stedets faciliteter kan opgraderes i takt med, at der kommer flere og flere aktiviteter på stedet.

FASE 1 – DEN KORTE BANE

I fase 1 er fokus, at de eksisterende ressourcer, aktiviteter og faciliteter skal synliggøres mere end de er i dag. Det gælder både for de brugere, der allerede



i dag benytter sig af tilbud på EnergiCenter Voldparken, men ikke kender til stedets øvrige tilbud, og dem, der slet ikke kender til stedets eksistens.

De overordnede principper på den korte bane handler derfor om en rydning i den eksisterende beplantning, så EnergiCenter Voldparken fremstår mere synlig fra alle sider. Adgangsveje skal samles, så der i stedet for 4-5 adgangsveje kommer én hovedindgang for alle ECVs brugere og således skabes fortætning og flere møder på tværs af aktiviteter. En ny skiltningsstrategi skal hjælpe brugerne med at finde vej til de enkelte faciliteter og sikre, at EnergiCenter Voldparken virker imødekommende og overskuelig. Derudover foreslås der etableret synlige udendørsaktiviteter, ny indretning af hovedindgang med tilhørende café samt indretning af nye aktivitetsrum, herunder fx et motions- og fitnesslokale samt iværksætterkontorer.

Blandt idéerne fra skitseforslaget er:

- » *Flexfodbold byder velkommen:* For at skabe synlighed allerede ved ankomsten til området etableres to flexfodboldbaner på arealet ved den nuværende cykelparkering. Fodboldbanerne tænkes anvendt til såvel organiseret som uorganiseret aktivitet. Forpladsen bliver på denne måde et lokalt træfpunkt, der kan være med til at skabe opmærksomhed omkring de aktiviteter, der ellers foregår og markerer stedets nye identitet.
- » *Ny foyer skaber fælles indgang:* I foyeren mødes man af en roterende globus ophængt i foyerens loft. Globussen bidrager til at sætte en ny stemning i foyeren, og rotationen skaber bevægelse i rummet, hvilket kan være med til at skabe en dynamisk stemning, når man træder ind. Foyeren indrettes med rummøbler, der

inviterer til at hænge ud og mødes til en snak. Gulvet i foyeren forlænges på den udendørs belægning umiddelbart udenfor indgangspartierne. Herved dannes et sammenhængende tæppe, som kan være med til at nedbryde barrieren mellem inde og ude og samtidig gøre opmærksom på stedets nye centrum.

- » *Caféen som ECVs hjerte:* Der etableres en café og et opholdsareal i umiddelbar forlængelse af foyerområdet. Caféområdet er centrum for aktiviteterne på EnergiCenter Voldparken. Det er her, man kan orientere sig om og overraskes over de aktiviteter, der foregår, og det er her, man spontant møder andre af stedets brugere. Caféen er et indbydende og sundt centrum, der inviterer til ophold uanset formål. Indretningen skal afspejle stedets mangfoldighed og give mulighed for en snak på tomandshånd, afslapning på langs, formelle møder, foredragsaftener og meget andet.
- » *Mere plads til aktiviteter:* Der indrettes aktivitetsrum, som i indretningen differentieres i forhold til forskel-

lige behov. En mulighed kan være at etablere et musik- og rytmelokale, hvis indretning og beliggenhed i bygningen er optimal for musikke aktiviteter og samtidig minimerer generne for stedets øvrige brugere. Derudover kan der etableres et kreativt værksted, der indrettes, så det skaber gode rammer for kreativ udfoldelse for både grupper og enkeltpersoner. Det vil desuden være oplagt at etablere et lokale til fysisk bevægelse, hvor der både kan foregå aktiviteter med høj puls eller i hvile. Dette lokale skal indrettes, så det skaber lyst til bevægelse via indbydende gulve, vægge med spejle og ribber og et loft, som er spændende at kigge op på, når man ligger ned. Blandt mulige aktivitetsrum er også et nyt fitnesslokale for alle, som indrettes til såvel den fitnessfortrolige som den motionsuvante. I samspil med stedets eksisterende kontorfaciliteter kan desuden etableres iværksætterpladser, moderne mobile skrivepulte eller lignende, der gør det muligt at invitere iværksættere, projekter og andre organisationer indenfor.

Plantegning over Fase 1



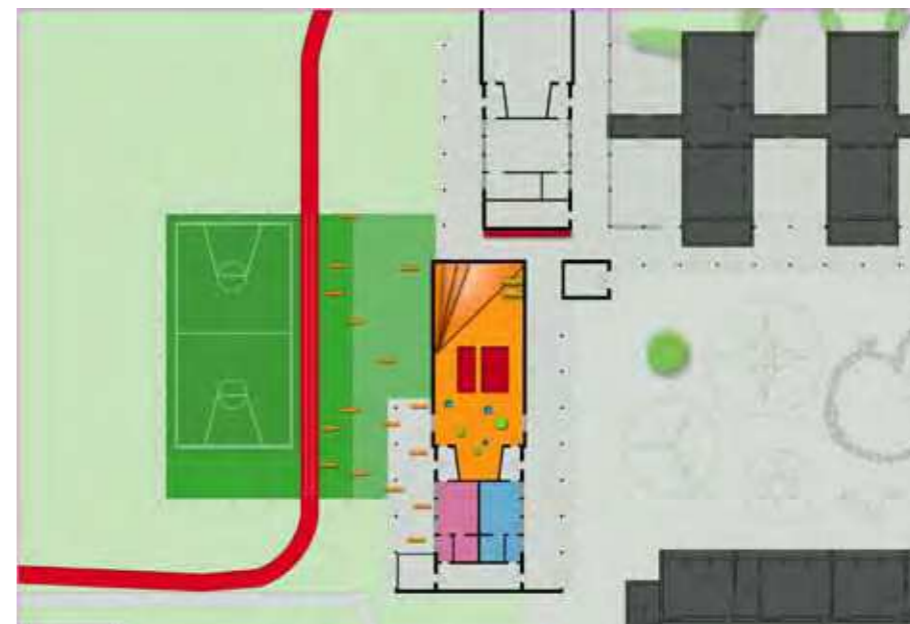
FASE 2 – PÅ VEJ

I fase 2 fortættes aktiviteterne på stedet, så de bringes i indbyrdes samspil og sammen danner grundlag for nye tilbud. Der arbejdes i denne fase med at skabe faciliteter, der tiltrækker nye brugergrupper og sammentænker eksisterende og nye aktiviteter til nye fleksible tilbud. De overordnede principper for "På vej" handler således om at samle energien i de eksisterende og de nye aktiviteter på stedet og skabe endnu større muligheder for fælles berøringsflader og mødesteder. Dette kan ske ved at udbygge den centrale foye og café og lounge, lave en hyggesalon kaldet "Kays Corner", indvie en udfordringssal for hele familien og skabe et overdækket atletik- og boldspilsareal på det grønne område.

Blandt idéerne fra skitseforslaget er:

- » *Overdækket boldspils- og aktivitetszone og udfordringssal:* På det grønne areal mod Vestvolden anlægges en overdækket boldspils- og aktivitetszone med kunstbelægninger, der kan anvendes til en bred vifte af traditionelle og utraditionelle boldspil, atletikdiscipliner og motoriske aktiviteter. Afhængigt af aktivitetsbehovet kan der etableres en lukket halbygning i stedet. I tilknytning til den overdækkede bane udbygges et område med udendørsfitness og atletikinspirerede forhindringsbaner. Derudover omdannes en af de eksisterende gymnastiksale til en udfordringssal. Udfordringssalen indrettes til mangartede springaktiviteter, der kan appellere til foreninger, kommercielle events og som åben sal for børnefamilier i weekendene.

Plantegning over udfordringssal



Flere faciliteter

Med tiden vil EnergiCenter Voldparken forhåbentligt have opbygget så megen indre energi, at aktiviteterne kan begynde at sprede sig som ringe ud i området og også danne grundlag for udbygning af flere faciliteter.

foyeren indlægges der lysbånd i taget mod syd, som sikrer at sollyset kan finde vej ind i rummet. Foyerens facade mod syd flyttes ud til den linje, hvor det eksisterende tag stopper. Det nye rum, der opstår, lukkes med en glasdør mod den tidligere skolegård og kan anvendes som en udvidelse af caféen. I tilknytning til caféen etableres "Kays Corner" en hyggesealon indrettet med originalt Kay Fisker inventar, som kan være med til at styrke stedets kulturhistoriske identitet og give de besøgende en unik og anderledes oplevelse.

» *Udbygning af den eksisterende foyer og café:* Ved hovedindgangen på Kobbelvænget etableres et nyt halvtag, der konstruktivt opbygges efter de samme principper som byggeriets øvrige overdækninger. Halvtaget skyder sig frem som en fortsættelse af foyeren med et åbent glasparti ud mod Kobbelvænget, hvilket tilfører stedet en indbydende og lysende gestus for de besøgende. Inde i selve

» *Undergrunden i spil:* Fløjbygningens kælder indeholder en række lokaler, som kan bringes i spil til aktiviteter, der med fordel kan undvære dagslys og tæt kontakt til øvrige aktiviteter. Det kunne være øvelokaler til rytmisk musik eller graffiti- og malerværksteder. Sammenhængen med det øvrige ECV skabes via gennemsigtige flader i gulvet mellem kælder og stueetage, der også bidrager til bedre belysning i kælderen.

Plantegning over Fase 2



FASE 3 – DET LANGE LØB

Med tiden vil EnergiCenter Voldparken forhåbentligt have opbygget så megen indre energi, at aktiviteterne kan begynde at sprede sig som ringe ud i området og også danne grundlag for udbygning af flere faciliteter. Fase 3 fokuserer derfor på en udvidelse af den eksisterende bygningsmasse med en multianvendelig hal til kultur og idræt og et naturcenter med tæt tilknytning til mosen. Derudover tænkes hele den eksisterende fløjbygning at være udfyldt med aktivitetsrum på det tidspunkt.

Blandt idéerne fra skitseforslaget er:

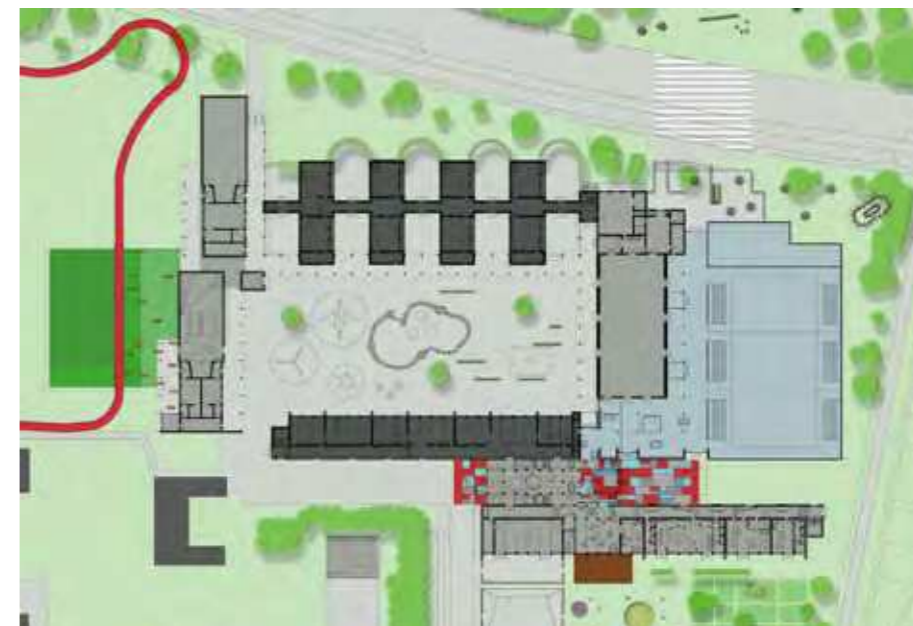
» *Multihal til kultur og idræt:* En ny multihal skal sætte nye standarder for samspillet mellem facilitet og aktivitet, deltagende og iagttagende og inde og ude. Multihallen skal danne ramme om de eksisterende foreningsaktiviteter, herunder håndbold og fodbold. Hallen skal supplere den eksisterende hal, der fortsat skal kunne benyttes til aktiviteter. Hallen skal give mulighed for klassisk arena-anvendelse samt en multipel opdeling i mindre enheder, der kan danne

rammer om nye aktivitets- og motionsformer, holdtræning og foredrag. I mellemzonen mellem den eksisterende hal og den nye multihal indrettes et sammenhængende åbent areal, der kan rumme spontane aktiviteter som bordtennis, e-sport eller tumleleg. Området kan desuden indrettes med aflukkede bokse, der kan fungere som mindre møderum eller til undervisning.

» *Naturcenter:* Integreret i multihallen etableres mod Utterslev Mose et spejder- og naturcenter, der dels åbner ind til hallens aktiviteter og ud mod den omkringliggende natur. Multihallen sætter herved nye standarder for sammentænkning af natur, kultur og bevægelse.

» *En fuldt indrettet fløjbygning:* I takt med at der opstår flere og flere aktiviteter på EnergiCenter Voldparken, indrettes der flere aktivitetsrum, som kan imødekomme den efterspørgsel, der løbende opstår. Aktivitetsrummene skal indrettes, så de danner en stemning om specifikke aktiviteter, men samtidig bevarer en vis grad af multianvendelighed.

Plantegning over Fase 3



OPSAMLING

Der er store potentialer at bygge videre på i renoveringen og udviklingen af EnergiCenter Voldparkens fysiske rammer. Byggeriets arkitektoniske karakteristika, placering og faciliteter udgør et unikt grundlag for den videre udvikling. En renovering er dog helt afgørende for mulighederne for at realisere ECVs ambitioner. Renovering vil ske i den hastighed, det er muligt ud fra de overordnede principper i de tre faser.

I fase 1 "Den korte bane" rettes fokus mod indretning af nye aktivitetsrum, fælles adgang og synlighed og åbenhed udadtil.

I fase 2 "På vej" styrkes det fælles centrum, og der etableres nye faciliteter som kan tiltrække flere brugere.

I fase 3 "Det lange løb" er målet at opføre en multihal og et nyt naturcenter og dermed for alvor give plads til at realisere det lokale potentiale for aktiviteter inden for sundhed, idræt, natur og kultur. EnergiCenter Voldparkens udvikling drives af lokale kræfter, og udviklingen af de fysiske rammer skal derfor ske i nær dialog med ECVs mange aktive.



Frivillighedscafé

Caféen foregår én gang om måneden og skaber mulighed for at ildsjæle og idémagere kan møde ligesindede i et uformelt miljø.

CASE:

ENGAGEREDE FRIVILLIGE INDGÅR NYE RELATIONER

I oktober 2011 afholdtes for første gang frivillighedscafé på EnergiCenter Voldparken. Et stort fremmøde og en engageret og positiv stemning viste, at der er stor interesse for at møde andre frivillige og foreninger på tværs af aktiviteter og interesser.

Med frivillighedscaféen er der skabt rammer og muligheder for, at ildsjæle og idémagere kan møde ligesindede i et uformelt miljø, hvor dialog og netværk er i fokus.

Det skal være hyggeligt og berigende, og de frivillige tages med på råd om, hvordan caféen skal udvikle sig, så det bliver på egne præmisser.

Caféen foregår en gang om måneden og suppleres af de frivilliges egne blomstrende arrangementer og relationer imellem caféarrangementerne.

Hilsner i gæstebogen fra første café:

“

Tusind tak for en dejlig og inspirerende aften

Jytte Østergaard, Socialt fællesskab af 2008

Det var dejligt – kan ikke vente til næste gang

Somalisk ungdoms- og udviklingsnetværk

Fantastisk skøn, givende og berigende aften med mange nye venskaber på tværs af frivillighedens drivkraft. Fedt! Vi ses igen!

Lilly-Ann, lokal borger

Organisation



Organiseringen af EnergiCenter Voldparkens drift og udvikling skal skabe optimale rammer for visionen om at være dynamisk, lokalt forankret og bidrage til bydelens samlede udvikling. Nye og eksisterende brugere skal opleve imødekommenhed, åbenhed og mulighed for at engagere sig og bidrage til netværk og nye aktiviteter uden unødigt besvær. Det stiller krav til en effektiv og serviceorienteret driftsorganisation og en inkluderende og netværksdannende udviklingsorganisation. I dette kapitel præsenteres den organisation, der skal danne rammer for aktiviteter og udvikling på EnergiCenter Voldparken. Der gøres rede for principperne for den valgte organisering, og de enkelte organisationsenheders formål og kompetencer uddybes.

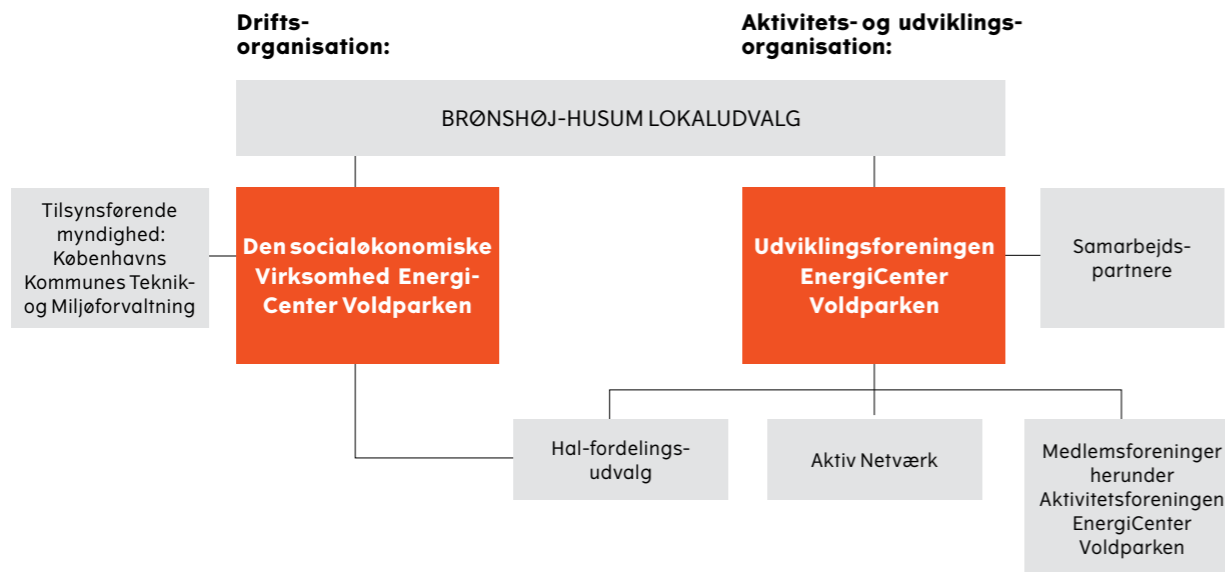
EN ORGANISATION I TO SØJLER

EnergiCenter Voldparken er bygget op om to selvstændige juridiske hovedsøjler: Aktivitets- og udviklingsorganisationen, der beskrives i dette kapitel, og driftsorganisationen som beskrives i kapitel 6. Formålet med denne opdeling er, at der sikres en stabil og professionel driftsorganisation, og at aktive kræfter har mulighed for at indgå i EnergiCenter Voldparkens udvikling uden at skulle forholde sig til en lang række administrative og driftsmæssige spørgsmål. Der er i udviklingen af driftsorganisationen lagt vægt på, hvordan EnergiCenter Voldparkens vision bedst muligt føres ud i livet. Der er således lagt væk på følgende principper:

- » At visionen realiseres og videreudvikles.
- » At der er en solid forankring i lokal-samfundet ved især en tæt kontakt til Brønshøj-Husum Lokaludvalg.

- » At der er tæt kontakt til Københavns Kommunes politikere og relevante forvaltninger
- » At ECV kan blive en god og professionelt drevet ramme om en række især lokale organisationers muligheder for at trives og udvikle sig til gavn for lokalområdets udvikling.
- » At ECV skal åbne sig imod bydelen dels ved at åbne for muligheder for uorganiserede aktiviteter og dels selv at tage initiativ til og indbyde til aktiviteter for lokale borgere, herunder de borgere der ikke umiddelbart opsøger idræts- og kulturaktiviteter.
- » At ECV udvikles i et tæt samspil med brugerne.
- » At driften varetages af en socialøkonomisk virksomhed – se næste kapitel – der knyttes til de deltagende parter og har til formål om muligt at generere overskud til støtte for aktiviteterne på EnergiCenter Voldparken.

Organisationsdiagram



Modellen viser adskillelsen af driftsorganisationen og aktivitets- og udviklingsorganisation. Kontakten mellem de to søjler sikres via gensidig repræsentation i bestyrelserne og via halfordelingsudvalget. Lokaludvalget er repræsenteret i bestyrelserne for både Den socialøkonomiske virksomhed EnergiCenter Voldparken og Udviklingsforeningen EnergiCenter Voldparken. Københavns Kommunes Teknik- og Miljøforvaltning er tilsynsførende myndighed for Den socialøkonomiske virksomhed EnergiCenter Voldparken. Under udviklingsforeningen er etableret et Aktiv Netværk for brugerne af EnergiCenter Voldparken, som er en åben platform for nye relationer og dialog. Blandt Udviklingsforeningens medlemmer er aktive foreninger på EnergiCenter Voldparken, herunder den folkeoplysende Aktivitetsforening EnergiCenter Voldparken.

EN IMØDEKOMMENDE OG VISIONÆR BRUGERORGANISERING

Udviklingsforeningen udfører visionen

Udviklingsforeningen EnergiCenter Voldparken har til formål at sikre en visionær og kontinuerlig udvikling af ECV. Den skal sikre politisk lobbyarbejde og være tilsynsførende overfor brugerne og den socialøkonomiske virksomhed, således at visionen og strategien gennemføres. Desuden skal den pleje eksterne interesser og holde kontakten til visionsejerne, som er Brønshøj-Husum Lokaludvalg. En væsentlig opgave er at fundraise midler på vegne af brugerne. Medlemmerne i bestyrelsen skal have politiske og organisatoriske kompetencer og gerne med en lokal profil. Deres ansvarsområde vil være at fastholde og videreudvikle visionen og sikre koordinering mellem diverse foreninger og den socialøkonomiske virksomhed. Endelig skal udviklingsforeningen være synlig både lokalt og i omverdenen.

Bestyrelsen består af en repræsentant for henholdsvis Brønshøj-Husum Lokaludvalg og den socialøkonomiske virksomhed foruden de af medlemmerne valgte repræsentanter. Områdefornyelse Husum er med som observatør indtil 2015.

Aktiv Netværk skaber samarbejde på tværs

Under Udviklingsforeningen er etableret et Aktiv Netværk, som består af foreninger, forvaltninger, lokale netværk og enkeltpersoner, der ønsker at benytte EnergiCenter Voldparken eller være med i nye netværk og aktiviteter. Formålet med Aktiv Netværk er at skabe en samlet organisation for alle de forskellige brugere af EnergiCenter Voldparken. Opgaven for Aktiv Netværk bliver desuden at samarbejde omkring udviklingen af nye aktiviteter og events i lokalområdet. Det kan være feriecampaaktiviteter for lokalrådets unge, aktivitetsdage på tværs af foreningerne med

sundhedsfremmende aktiviteter. Herudover ligger der en stor ressource i forhold til at hjælpe med idéer og praktisk istandsættelse af lokaler.

Halfordelingsudvalg sikrer en optimal og bæredygtig udnyttelse af lokalerne

I forbindelse med at den socialøkonomiske virksomhed overtager driften af hallerne, vil det være naturligt at se på, hvordan man optimalt fordeler timerne i haller og lokaler i den ledige fløjbygning på EnergiCenter Voldparken. Det er vigtigt, at ECVs brugere har indflydelse på disse prioriteringer. Derfor oprettes et Halfordelingsudvalg, hvor blandt andet Udviklingsforeningen er repræsenteret.

Halfordelingsudvalget er forpligtet til at varetage den samlede vision for EnergiCenter Voldparken. Det vil sige, at aktiviteter med et lokalt fokus prioriteres over aktiviteter, der ikke forankres eller målrettes bydelen. Som udgangspunkt arbejdes efter en model for halfordeling, hvor 60% går til foreningsdrevne folkeoplysende aktiviteter, 20% til nye aktiviteter og 20% til indtægtsgivende virksomhed.

LOKAL OG KOMMUNAL FORANKRING I ORGANISATIONEN

Brønshøj-Husum Lokaludvalg som visionsejer

EnergiCenter Voldparken har lokaludvalget som den overordnede visionsejer. Lokaludvalget skal sikre politisk opbakning til projektet, at der er fokus på den overordnede vision, medvirke til at sikre den lokale forankring og sikre, at ECV udvikles i overensstemmelse med lokale behov. Det sker formelt via en plads i bestyrelsen for både Udviklingsforeningen og den socialøkonomiske virksomhed.

Københavns Kommune som part i drift og udvikling

Områdefornyelse Husum under Københavns Kommunes Teknik- og Miljø-

Lokalt forankret

ECV er stærkt lokalt forankret og har de bedste muligheder for at danne platform for lokale synergier og samarbejder.

forvaltning blev etableret i 2009 og har i den efterfølgende periode været med til at udvikle idéen og sikre, at nye samarbejdspartnere er blevet involveret i projektet. Områdefornyelsen har også via borgerinddragelse og ansættelse af en aktivitetskoordinator været med til at sætte fokus på og udvikle de aktivitetsmuligheder, som EnergiCenter Voldparken giver.

Eftersom Områdefornyelse Husums indsatser afsluttes i 2015, bør ECV snarest muligt forankres som en selvstændig enhed. Der ønskes dog fortsat kontinuerlig og tæt kontakt til Teknik- og Miljøforvaltningen. I driftsorganisationen er forvaltningen tilsynsførende myndighed for Den socialøkonomiske virksomhed EnergiCenter Voldparken og er derfor repræsenteret i bestyrelsen. Samtidig er Københavns Kommunes øvrige forvaltninger en vigtig part i en lang række samarbejder, og der drøftes en formaliseret kontakt med de øvrige relevante forvaltninger og tværsektorielle enheder.

BRUGERE OG SAMARBEJDSPARTNERE

Medlemsforeninger er ECVs kernebrugere

EnergiCenter Voldparkens udvikling har i høj grad været båret af engagerede for-

eninger. ECV skal fortsat udvikle faciliteter og aktiviteter i samarbejde med det aktive foreningsliv. Foreninger, der er aktive på EnergiCenter Voldparken, opfordres til at melde sig ind i Udviklingsforeningen EnergiCenter Voldparken og at deltage i Aktiv Netværk, så de får indflydelse og relationer på tværs af de forskellige foreningsaktiviteter. Blandt medlemsforeningerne er Aktivitetsforeningen EnergiCenter Voldparken.

Aktivitetsforeningen samler nye brugere og aktører

Aktivitetsforeningen EnergiCenter Voldparken skal gøre det nemmere for nye brugere at skabe aktiviteter på ECV. Mindre netværk og enkeltpersoner, som ønsker lokaler og aktivitet, samles i den folkeoplysende aktivitetsforening som ramme for nye aktiviteter. Aktivitetsforeningen blev etableret i september 2011 og kan skabe aktiviteter og starte nye initiativer på linje med andre folkeoplysende foreninger. Der er en nær relation mellem Aktivitetsforeningen og Aktiv Netværk.

Samarbejdspartnere sikrer dynamik og forankring

De aktiviteter, der tænkes at foregå på EnergiCenter Voldparken, skal afspejle efterspørgslen i bydelen og hænge sammen med de aktivitetstilbud, der ellers findes i bydelen indenfor sundhed, idræt, natur og kultur. ECV er stærkt lokalt forankret og har de bedste muligheder for at danne platform for lokale synergier og samarbejder. Der er gjort en solid indsats for at skabe nye lokale samarbejdsrelationer for EnergiCenter Voldparken. Disse varetages dels af den socialøkonomiske virksomhed i forhold til leje af faciliteter og dels i forhold til Udviklingsforeningen EnergiCenter Voldparken i forbindelse med udviklingen af nye initiativer og aktiviteter. Lokale institutioner, organisationer og projekter, som har aktiviteter på ECV, har desuden mulighed for at deltage i Aktiv Netværk.



Nuværende og kommende samarbejdspartnere

Partner	Samarbejde
Klar, parat Husum En 3-årig kommunal sundhedsindsats for børn og unge i Husum i alderen 0-16 år	Klar parat Husum har satellitkontor på ECV, og der er et veletableret samarbejde omkring faciliteter og aktiviteter, herunder: <ul style="list-style-type: none"> • Etablering af aktiviteter før/efter fødselgymnastik, pushing mums og motorisk forældre/barn (og baby) træning • Samarbejde omkring aktiviteter for de 6-16 årige omkring motionskort og events • Samarbejde omkring udgivelse af aktivitetskatalog over aktiviteter i hele bydelen
Forebyggelsescenter Vanløse Samling af forebyggende sundhedsaktiviteter	Der etableres i øjeblikket kontakt til sundhedshuset omkring satellitaktiviteter på ECV for at øge sundhedscenterets synlighed i området og sikre gode lokale forebyggende sundhedsindsatser, fx: <ul style="list-style-type: none"> • Aktiviteter for ældre • Sundhedstjek • Sundhedscaféer med fokus på motion og sund kost • Events med fokus på motion og sund mad • Foredrag
2700 Kultur København Kommunes områdebaserede kulturindsats	Der er kontakt med 2700 Kultur omkring samarbejde ved arrangementer, hvor ECV har faciliteter og/eller målgruppekontakt. Samarbejde kan fx ske i forbindelse med: <ul style="list-style-type: none"> • Debatarrangementer • Børnekulturdage • Koncerter
Projektværkstedet Platform under Kultur- og Fritidsforvaltningen for rådgivning af frivillige	Der etableres et samarbejde med projektværkstedet vedr. rådgivning af frivillige ledere, herunder: <ul style="list-style-type: none"> • Der er indgået aftale om faste månedlige rådgivningsdage på ECV • Vejledning til lokale projekter i lokalområdet • Støtte via lokale puljer i lokalområdet
+ 18 indsatsen "En ny start" Særlig målrettet indsats i forhold til udpegede 18-25-årige borgere, der skaber utryghed i området	Der er en god kontakt til indsatsen omkring: <ul style="list-style-type: none"> • Tilbyde faciliteter til 18+indsatsen • Et 4-årigt samarbejde fra 2012-16 med ECV omkring udvidet åbningstid, primært i de sene aftentimer fredag til søndag. • Tilknytte de unge til ECV og sikre, at de er med i den videre udvikling af stedet • Indgå i dialog med 18+ omkring projektansættelser, praktikordninger m.m. for 18+ gruppen.
Kulturguidérerne Børn og Ungeindsats under Kultur- og Fritidsforvaltningen med særligt fokus på kulturforløb i udsatte byområder	Der er etableret et samarbejde med Kulturguidérerne, som i øjeblikket anvender Kulturguidérerne (specifikt projektet Cooltour) lokalene i EnergiCenter Voldparken til: <ul style="list-style-type: none"> • Faste mødefaciliteter for Kulturguidérerne og den frivillige forening Cooltour • Anvendelse af hallen og gymnastiksale i forbindelse med kulturforløb (dans, musik, workshops mm) • Kulturguidérerne indgår ligeledes i faste ugentlige møder i Lokalt Koordinationsforum, hvor lokale aktører på børne- ungeområdet koordinerer indsatsen i fællesskab
Boligsociale helhedsplaner, herunder Satellit 10 A	Der etableres gode kontaktveje og samarbejde med nabolærens boligsociale helhedsplaner. Der er allerede skabt et godt samarbejde med Satellit 10A: <ul style="list-style-type: none"> • ECV og Satellit 10A er repræsenteret i hinandens styregrupper. • Satellit 10A forventer i forbindelse med deres forlængelse fra 2012-16 at flytte sekretariatet til ECV. • Der samarbejdes p.t. omkring en lang række boligsociale indsatser for børn og unge og deres familier. • Satellit 10A er med i Aktiv Netværk og deltager dermed i udvikling af aktiviteter på ECV • Generelt samarbejde omkring rekruttering til aktiviteter
Foreningsguidérerne Indsats, der hjælper børn og unge fra udsatte familier ind i foreningslivet	Der er etableret samarbejde med Foreningsguidérerne i samarbejde med helhedsplanen Satellit 10A, hvor børn og unge fra udsatte familier bliver guidet ud i aktiviteter i bydelen: <ul style="list-style-type: none"> • Der er udviklet et katalog, som beskriver aktivitetsmuligheder i EnergiCenter Voldparken i særdeleshed og Husum i almindelighed. Kataloget er postmodelt i hele bydelen og udgør det primære oversigtsredskab for Foreningsguidérerne • ECV udgør den primære arena for aktiviteter i Husum, og et samarbejde mellem Foreningsguidérerne og de lokale foreninger er iværksat.

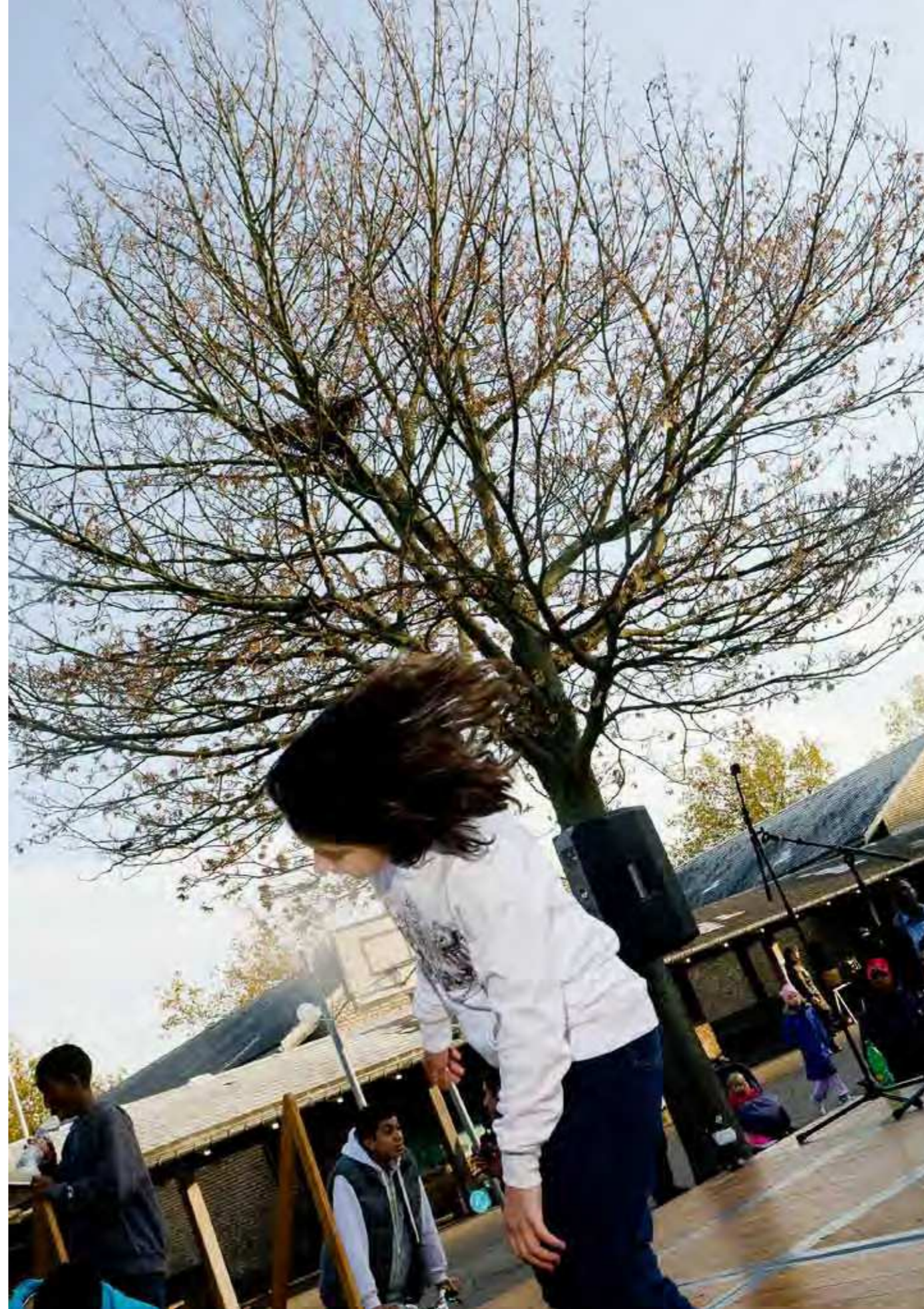
Lokalt Koordinationsforum Koordinationsforum for lokale aktører på børne- og ungeområdet	EnergiCenter Voldparken danner rammen for faste ugentlige møder mellem: <ul style="list-style-type: none"> • Områdefornyelse Husum (Teknik- og Miljøforvaltningen) • Pædagogisk koordinator (Børne- og Ungdomsforvaltningen) • Husum Bibliotek og Medborgercenter (Kultur- og Fritidsforvaltningen) • Integrationskonsulent i Integration og Fritid (Kultur- og Fritidsforvaltningen) • Kulturguidérerne (Kultur- og Fritidsforvaltningen) • Klar, Parat – Husum (Sundheds- og Omsorgsforvaltningen) • 18+ Centret i Husum (Socialforvaltningen) • Ny Start (gadeplansindsats i Socialforvaltningen) • Leder af Voldparkens Fritids- og Ungdomsklub (Børne- og Ungdomsforvaltningen) • Satellit 10A (boligsocial helhedsplan)
Institutioner Skoler, børnehavner, klubber, fritidshjem, plejehjem m.fl.	Der etableres i øjeblikket samarbejde med de lokale institutioner: <ul style="list-style-type: none"> • Institutioner tilbydes lokaler og rådgivning til aktiviteter indenfor sundhed, idræt, naturog kultur på ECV • Pædagoger og personale tilbydes efteruddannelse og kompetenceudvikling • Der etableres samarbejde omkring aktivitetsdage og events for børn og forældre i samspil med det lokale foreningsliv • Foreningslivet på ECV samarbejder med institutionerne i lokalområdet. Det giver bedre mulighed for at rekruttere medlemmer til foreningerne, og institutionerne får muligheder for, at indgå i arrangementer faciliteteret af foreningslivet. • I samarbejde med Bystævneparken og Husumvænge etableres satellit for ældreaktiviteter.
Bevægelseskompagniet Social- og sundhedsindsats under Kræftens Bekæmpelse	Der er indledt samarbejde omkring etablering af bevægelseskompagni og rekvisitbank på ECV. <ul style="list-style-type: none"> • ECV får en grej- og uddannelsesbank, som kan benyttes af lokale samarbejdspartnere til naturaktiviteter • Efteruddannelse til pædagoger, skolelærer samt trænere/ledere fra lokalområdet. • Der etableres online reservationssystem
Brønshøj-Husum Lokaludvalg Talerør for bydelen Brønshøj-Husum og forvalter af midler til bydelsrettede projekter	Lokaludvalget er en integreret del af ECVs organisation som visionsbærere. Med det udgangspunkt samarbejdes via: <ul style="list-style-type: none"> • Puljemidler til aktiviteter og udvikling • Branding af ECV og lokaludvalget • Samarbejde omkring events og arrangementer • Husum walks
DGI Storkøbenhavn	Der er et godt og etableret samarbejde om: <ul style="list-style-type: none"> • Udvikling af helhedsplanen • Foreningsudvikling • Aktivitetsudvikling • Kurser • DGI-playground • Integrationsfremmende indsatser • Sundhedsfremmende indsatser • Børne- og ungeindsatser • Foreningsfitness • Aktivitetsforeningen og Udviklingsforeningen
FerieCamp Kultur- og idrætsaktiviteter arrangeret for børn og unge fra 6-16 år i alle store skoleferier.	Der er etableret et samarbejde med Kultur- og Fritidsforvaltningen, der arrangerer FerieCamps i fem udsatte boligområder i Københavns Kommune: <ul style="list-style-type: none"> • FerieCamp i Husum planlægges og koordineres af Områdefornyelse Husum og ECV • ECV bruges som de primære faciliteter til afholdelse af FerieCamp • Foreninger, der holder til på ECV, deltager i FerieCamp med deres aktiviteter • FerieCamp har til formål at få flere børn og unge meldt ind i foreninger, der bl.a. holder til på ECV
Medborgercentret Husum Bibliotek	Samarbejde om udvikling af borgerrelaterede aktiviteter <ul style="list-style-type: none"> • ECV stiller lokaler til rådighed ved større arrangementer så som filmfremvisning mv.

OPSAMLING

Organisationen er det bærende fundament for aktiviteter og liv på EnergiCenter Voldparken. De organisatoriske rammer sikrer en fortsat dynamisk udvikling og lokal forankring. Alle de organisatoriske enheder er etableret i dag.

I fase 1 "Den korte bane" er fokus på at udvikle og konsolidere organisationen og de samarbejdsrelationer, der er skabt omkring.

I fase 2 "På vej" og fase 3 "Det lange løb" udbredes kendskab og deltagelse via mere opsøgende indsatser, og der skabes løbende nye samarbejder. Samtidig rettes fokus på forankringen af Områdefornyelse Husums indsatser i de relevante organisatoriske enheder ved afslutningen af områdefornyelsen i 2015. I alle faser er det gældende, at de organisatoriske rammer lægger op til åbenhed, netværksdannelse og imødekommenhed overfor nye deltagere.



En succesfuld dag

Aktivitetdagen har ført til en markant stigning i de aktive foreningers medlemstal, og det har bidraget til, at der siden er kommet en række nye aktiviteter.

CASE:

AKTIVITETSDAG MED OP MOD 1000 DELTAGERE

EnergiCenter Voldparken åbnede den 30. oktober 2010 i samarbejde med over 100 frivillige dørene op til den første aktivitetssdag på EnergiCenter Voldparken.

Det blev en oplevelsesrig dag med aktiviteter for de 800-1000 besøgende bestående af lokale borgere, foreninger og institutioner. Formålet var at skabe et møde mellem deltagerne og foreningerne på EnergiCenter Voldparken.

Det har ført til en markant stigning i de aktive foreningers medlemstal, og det har bidraget til, at der siden er kommet en række nye aktiviteter til fx: Cheerleading, backgammon, dans, legestuer, trommer, mande- og kvindedklubber, fægtning, zumba, Tai Chi, sang og meditation.

“

Det vi ser i dag kan være startskuddet til en ny fremtid for Voldparkens Skole.

Sammen kan vi skabe noget enestående. Det har været en fornøjelse at følge, hvordan EnergiCenter Voldparken, Brønshøj-Husum Lokaludvalg og Områdefornyelsen samt alle ildsjælene har kastet sig ind i arbejdet. Kun hvis vi holder sammen og gør det sammen, kan vi skabe noget, der vil få stor betydning for hele bydelen

(Jesper Christensen (BR) i sin indledningstale ved aktivitetssdagen)

Den socialøkonomiske virksomhed



Visionen for EnergiCenter Voldparken indebærer, at aktiviteterne skal bygges på et sundt økonomisk fundament. Ved at etablere en socialøkonomisk virksomhed skabes en lokal og stabil driftsorganisation, der danner en samlet og imødekommende indgang og kommunikationsvej for ECVs mange brugere. Samtidig bidrager virksomheden til aktiviteterernes udvikling og levedygtighed i fremtiden. Derudover kan virksomheden på sigt indgå i lokale beskæftigelsestiltag. I dette kapitel præsenteres visionerne for Den socialøkonomiske virksomhed EnergiCenter Voldparken, og virksomhedens forretningsområder, drift og ledelse præciseres.

Totalløsning

Det er en central målsætning for EnergiCenter Voldparken, at stedets mange forskellige brugere skal opleve at få en totalløsning på stedet. Der skal altså være én, lokalt repræsenteret aktør.

DEN SOCIALØKONOMISKE VIRKSOMHED UNDERSTØTTER UDVIKLINGEN

Den Socialøkonomiske Virksomhed EnergiCenter Voldparken skal understøtte udviklingen af ECV økonomisk, organisatorisk og socialt. Virksomheden skal drive forretning på markedsvilkår, og eventuelt overskud gives til Udviklingsforeningen EnergiCenter Voldparken eller geninvesteres i virksomheden. På den måde kan virksomheden bidrage økonomisk til udviklingen af faciliteter og aktiviteter på sigt.

Idéen til og drivkraften bag EnergiCenter Voldparken er i høj grad baseret på lokale ildsjæle, hvilket er med til at sikre, at initiativet har forankring i og er i løbende dialog med repræsentanter for lokalområdet. Et af de væsentligste succeskriterier for Den socialøkonomiske virksomhed EnergiCenter Voldparken er derfor, at den skal skabe de bedst muli-

ge rammer for at imødekomme lokalområdets behov for faciliteter og aktiviteter inden for sundhed, idræt, natur og kultur.

En samlet drift

Det er en central målsætning for EnergiCenter Voldparken, at stedets mange forskellige brugere skal opleve at få en totalløsning på stedet. Der skal altså være én, lokalt repræsenteret aktør, som de kan henvende sig til, hvad enten det drejer sig om tildeling af tider i idrætshallerne, leje af et lokale til en event, en sprungen pære i omklædningen eller kantine mad til udflytterbørnehaverne. En sådan model står i kontrast til den nuværende situation, hvor en række kommunale aktører har ansvar for forskellige dele af matriklen. Ved at skabe en organisation, som agerer på tværs af – og i samarbejde med – de forskellige offentlige aktører, kan der skabes bedre synergi i driften og udviklingen af EnergiCenter Voldparken. Dette er både ressourcebesparende, forenkler kommunikationen og synliggør driftsorganisationen over for brugerne. Samtidig giver det

EN SOCIALØKONOMISK VIRKSOMHED:

- » fungerer på markedsmæssige vilkår
- » arbejder ud fra et socialt, sundheds eller miljømæssigt formål
- » geninvesterer overskud i formålet
- » bygger på partnerskaber på tværs af sektorer
- » har lokal forankring og involverer brugerne

bedre mulighed for at involvere brugerne og lokalområdet generelt i udviklingen af stedet.

Indtjeningsmuligheder bidrager til ECVs udvikling

Ved at organisere EnergiCenter Voldparken i henholdsvis en udviklingsforening og en socialøkonomisk virksomhed skabes der mulighed for at drive indtægtsgivende virksomhed på en anden skala, end hvad der ville være muligt igennem en forening alene. Den socialøkonomiske virksomhed kan sikre drift og udvikling ved indtægtsgivende ydelser og aktiviteter. Disse geninvesteres i virksomheden eller gives til Udviklingsforeningen EnergiCenter Voldparken. Igennem denne organisationsstruktur får EnergiCenter Voldparken altså bedre muligheder for at udvikle stedet og kan give brugerne flere og bedre aktivitetstilbud i bedre fysiske rammer og med et højt serviceniveau.

Nye beskæftigelsesmuligheder på sigt

Virksomheden har desuden til hensigt at yde en social indsats for lokalområdet gennem beskæftigelsesrettede tiltag. Det kunne eksempelvis være at ansætte langtidsledige, socialt udsatte unge eller andre, der kan have svært ved at få fodfæste på arbejdsmarkedet, i kortere eller længere arbejdsprøvningsforløb eller på almindelige vilkår. Hermed kan den socialøkonomiske virksomhed bidrage til at skabe nye muligheder for nogle af områdets udsatte og samtidig være med til at understrege EnergiCenter Voldparkens profil som et sted, der hylder den mangfoldighed, som findes i lokalområdet og bidrager til en positiv social udvikling.

EN PROFESSIONEL DRIFTSORGANISATION

En selvejende institution under Københavns Kommune

For at kunne løfte de udviklings- og driftsmæssige opgaver på EnergiCenter

Voldparken i overensstemmelse med, hvad der forventes fra lokalt og politisk hold, kræver det, at der etableres en virksomhed, som er integreret i og repræsenteret på EnergiCenter Voldparken. Som Advokatfirmaet Foldschack og Forchhammer har redegjort for i et notat udarbejdet på foranledning af Børne- og Ungdomsforvaltningen og Områdefornyelse Husum, så er det nødvendigt at etablere denne virksomhed som en selvejende institution under Københavns Kommune, hvis virksomheden skal kunne indgå aftaler med de kommunale forvaltninger på de nævnte områder uden at agere i modstrid med udbudslovgivningen på området.

Den socialøkonomiske virksomhed ECV er således etableret som en selvejende institution med Københavns Kommune som tilsynsførende myndighed. Teknik- og Miljøforvaltning har tilsynspligten i forhold til den socialøkonomiske virksomhed, fordi den betragtelig del af de opgaver, som virksomheden skal løse, ligger inden for Teknik- og Miljøforvaltningens ressortområde. Konkret varetages dette ved, at Teknik- og Miljøforvaltningen udpeger en repræsentant til virksomhedens bestyrelse.

Som selvejende institution under Københavns Kommune bliver virksomheden underlagt et regelsæt, som blandt andet betyder, at hovedparten af omsætningen skal stamme fra tilsynsmyndigheden. Omsætningen må dog også komme fra andre ordregivere. Det betyder, at virksomhed på sigt har mulighed for at udvikle produkter, der retter sig mod private virksomheder og borgere i lokalområdet, hvilket kan være med til at øge indtjeningen og samtidig stille endnu flere aktiviteter og faciliteter til rådighed for borgene i lokalområdet.

En stærk ledelse

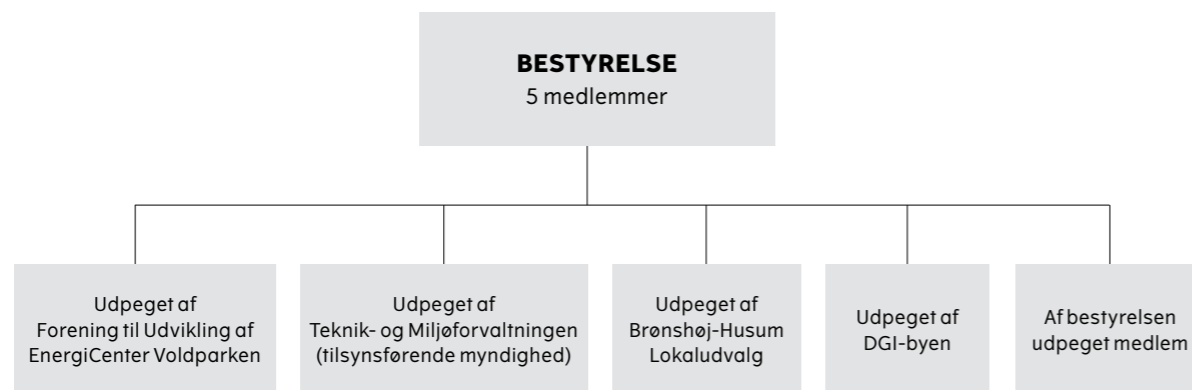
Den socialøkonomiske virksomhed EnergiCenter Voldparken ledes af en professionel bestyrelse. Bestyrelsen består af fem medlemmer, udpeget af Udviklingsforeningen EnergiCenter

Voldparken, af Brønshøj-Husum Lokaludvalg, af DGI-byen, af Københavns Kommunes Teknik- og Miljøforvaltning, og ét medlem udpeges af den øvrige bestyrelse.

Bestyrelsen for den socialøkonomiske virksomhed har det overordnede an-

svar for EnergiCenter Voldparkens drift, herunder ansættelse af direktør og personale, sikring af virksomhedens forretningsmæssige og strategiske udvikling, sikring af en økonomisk ansvarlig drift og at investere eventuelle overskud i overensstemmelse med virksomhedens formål.

Bestyrelsen for den socialøkonomiske virksomhed EnergiCenter Voldparken



FORRETNINGSOMRÅDER OG PRODUKTER

Salg af driftsydelser

Den socialøkonomiske virksomhed EnergiCenter Voldparken tilbyder en række forskellige produkter og ydelser, hvis fællesnævner er, at de skaber øget driftsmæssig integration på ECV og dermed giver professionelle såvel som private brugere på stedet en oplevelse af synergi og kort afstand mellem leverandør og kunde.

Forretningsområder og produkter dækker ind til videre over:

- » Levering af mad til børnene i udflytterbørnehaverne på EnergiCenter Voldparken
- » Madværksted for børnene i udflytterbørnehaverne på EnergiCenter Voldparken og evt. andre institutioner
- » Madlavningskurser for borgere med fokus på socialt samvær og sund kost
- » Drift af café – et mødested for borgere og frivillige
- » Eventcatering
- » Rengøring på EnergiCenter Voldparken for offentlige og private aktører
- » Pedelfunktion på EnergiCenter Voldparken
- » Kontorfællesskab for iværksættere
- » Udleje af faciliteter til firmaidræt
- » Afholdelse af personaleseminarer for lokale virksomheder

Inddragelse

Den socialøkonomiske virksomhed EnergiCenter Voldparken ønsker at arbejde strategisk med inddragelse af brugere og frivillige. Dels at holde driftsomkostningerne nede men i høj grad også at skabe social merværdi ved at involvere lokalområdet så meget som muligt

Brugerinddragelse og social merværdi

Den socialøkonomiske virksomhed EnergiCenter Voldparken ønsker desuden at arbejde strategisk med inddragelse af brugere og frivillige i driften samt at indgå samarbejdsaftaler, som kan være baseret på andre former for "betaling" end en rent økonomisk. Hensigten er dels at holde driftsomkostningerne nede men i høj grad også at

skabe social merværdi ved at involvere lokalområdet så meget som muligt i EnergiCenter Voldparken. Ved eksempelvis at lade frivillige fra nogle af foreningerne på EnergiCenter Voldparken stå for bemandingen af en borgercafé, kan brugerne tage ejerskab for stedet og få en platform for at mødes på tværs af de aktiviteter, de ellers er tilknyttet. Et andet eksempel kunne være iværksættere, som lejer sig ind i et kontorfællesskab på EnergiCenter Voldparken, men som får reduceret deres husleje mod til gengæld at stille deres viden til rådighed for lokalområdet et vist antal gange om måneden gennem åben rådgivning eller workshops. Den socialøkonomiske virksomhed ønsker i udstrakt grad at gøre brug af sådanne alternative former for "handelsaftaler" for bedst muligt at kunne sammentænke forretningsudvikling og -drift med sit sociale værdigrundlag.

OPSAMLING

Den socialøkonomiske virksomhed EnergiCenter Voldparken blev etableret i oktober 2011. Bestyrelsen skal ansætte en direktør for virksomheden, som efterfølgende får ansvar for ansættelse af det nødvendige personale. Sidéløbende arbejdes der på driftsaftaler med de kommunale samarbejdspartnere.

I fase 1 "Den korte bane" skal virksomheden koncentrere sig om at konsolidere leverancerne til de kommunale samarbejdspartnere, således at personale og børn i udflytterbørnehaverne såvel som EnergiCenter Voldparkens øvrige brugere oplever at få produkter og ydelser af høj kvalitet og stabilitet.

I fase 2 "På vej" vil der også blive fokuseret på udviklingen af nye forretningsområder, som eksempelvis kunne være målrettet lokale virksomheder og borgere.

I fase 3 "Det lange løb" er den langsigtede målsætning, at den socialøkonomiske virksomhed giver overskud i et sådant omfang, at den kan leve op til formålet om at understøtte udviklingen af aktiviteter og faciliteter på EnergiCenter Voldparken.



To ildsjæle får hjælp fra ECV til at starte sangkor
Ingrid Pazdior læste om udviklingen i EnergiCenter Voldparken i lokalavisen og fik den idé at starte et sangkor. I dag synger 10 personer i sangkoret én gang om ugen.

CASE:

LOKALT SANGKOR FRA IDÉ TIL REALITET

I efteråret 2011 læste Ingrid Pazdior om udviklingen i EnergiCenter Voldparken i lokalavisen og fik den idé at starte et sangkor. Hun kontaktede ECV og kom på besøg for at høre mere om mulighederne på stedet. Ingrid og hendes veninde ville gerne samle folk om at synge og skabe ny aktivitet, men havde ingen erfaring med foreningsarbejde og heller ingen startkapital.

Derfor gik aktivitetsforeningen EnergiCenter Voldparken ind og tog sangkoret under sine vinger, så de to damer kunne koncentrere sig om aktiviteten i stedet for de administrative og økonomiske aspekter af foreningsarbejdet.

Eneste krav var, at der var tilslutning på minimum 10 deltagere, og at der blev taget ordentligt vare på sangkorets medlemmer. To uger efter mødtes sangkoret for første gang. 10 personer synger nu hver uge på ECV.

Udover de to ugentlige sangtimer er koret begyndt at deltage i fælles sammenkomster i Aktiv Netværk, hvor de møder andre aktive på ECV og danner nye relationer på tværs af alder og interesser.

“

Vi er rigtig glade for at kunne opstarte et kor på EnergiCenter Voldparken, vi hygger os og alle der kommer, er positive og glade for at være med. Vi er meget taknemmelige for at ECV er kommet – det giver en masse nyt liv til bydelen

(Ingrid Pazdior)

Etablering og udvikling – driftsøkonomi og finansiering

EnergiCenter Voldparken har været i drift under de nuværende forhold siden december 2010, og som det tydeligt fremgår af de foregående kapitler allerede med et meget højt aktivitetsniveau, der klart dokumenterer behovet for ECV og konceptets kvalitet. Hvis denne positive udvikling skal bevares og styrkes, er det dog nødvendigt at investere i både de fysiske rammer og i fortsatte etableringstiltag. Samtidig er et driftstilskud nødvendigt. I dette kapitel gives estimerede tal for behovet for finansiering i forhold til etablering og drift af EnergiCenter Voldparken. Etablering dækker over om- og udbygning af bygninger og udeareal samt ansættelse af nødvendigt personale til fortsat at drive udviklingen af nye aktiviteter frem. Drift dækker leje, Facility Management og løbende koordination, brugerkontakt og udvikling. Der gives samtidig bud på, hvordan en finansieringsmodel kunne se ud.

ETABLERING OG UDVIKLING

Etablering og udvikling af EnergiCenter Voldparken med henblik på permanent drift vil i første omgang kunne lade sig gøre med forholdsvis beskedne investeringer, men over tid er betydelige investeringer i renovering, ombygning og udbygning af faciliteterne nødvendige. Hertil kommer den grundlæggende istandsættelse af bygningerne, der helt uafhængigt af den fremtidige anvendelse vil være nødvendig for at undgå en accelererende nedbrydning af bygningerne. En istandsættelse af bygningerne til en fysisk god standard, men uden ændringer i øvrigt er i tilstandsrapporten fra foråret 2011 kalkuleret til ca. 70 mio. kr. ekskl. moms. Da dette beløb udelukkende dækker istandsættelsesbehov uanset bygningernes anvendelse, er det ikke medregnet her. Det vil dog være oplagt at tænke en istandsættelse sammen med eventuelle om- eller tilbygninger af EnergiCenter Voldparken.

EnergiCenter Voldparken rummer allerede mange aktiviteter og har tiltrukket mange brugere. Derfor bør istandsættelse og ombygning tilrettelægges sådan, at disse aktiviteter kan fortsætte, således at der ikke efterfølgende skal startes forfra. Istandsættelse og ombygninger tilrettelægges derfor i etaper afpasset hertil.

Københavns Kommunes Børne- og Ungdomsforvaltning har allerede investeret omkring 50 mio. kr. i etablering af nye udflytterbørnehaver samt i et produktionskøkken, der tænkes drevet af Den socialøkonomiske virksomhed EnergiCenter Voldparken, der skal levere mad til institutionerne.

Københavns Kommunes Teknik- og Miljøforvaltning har blandt andet via byfornyelsespuljen støttet udvikling og drift af EnergiCenter Voldparken med 1 mio. kr. i 2010 og med 4,6 mio. kr. i 2011.

Udviklingens tre faser

FASE	Formål	Indhold	Estimat
FASE 1 "Den korte bane"	At synliggøre de aktiviteter, der allerede i dag findes på EnergiCenter Voldparken og gøre de eksisterende faciliteter attraktive på et acceptabelt niveau, så det er muligt at fastholde eksisterende og interesserede brugere	Ny indretning af café inkl. etablering af toiletter og åbning af facade, istandsættelse af foyer, indretning af nye aktivitetsrum, indretning af motions- og fitnesslokale inkl. indkøb af maskiner, udendørs tiltag ved indgangsparti med henblik på at synliggøre aktiviteter mod Kobbelvænget samt etablering af ny sti fra Åkandevej til nyt centralt indgangsparti	3,7-6,6 mio. kr. ekskl. moms
Fase 2 "På vej"	At fortsætte de aktiviteter, der sker på EnergiCenter Voldparken og skabe nye faciliteter, der kan tiltrække en større og bredere målgruppe	Foyeren åbnes mere op, vægge nedbrydes, lukkede facader gøres transparente, nyt inventar og belysning	7-14 mio. kr. ekskl. moms
Fase 3 "Det lange løb"	At udvide den eksisterende bygningsmasse og realisere den store vision om at være et attraktivt forsamlingshus for bydelens borgere	Etablering af ny multihal og naturcenter i tilknytning til eksisterende hal samt indretning af yderligere aktivitetsrum i hele fløjbygningen	35-70 mio. kr. ekskl. moms

Overslagene rummer nødvendigt inventar mv. Eneste yderligere indkøb, der skal foretages, vil være nødvendigt IT-udstyr, kontorfaciliteter mv.

Skitseforslagets idéer og estimater i forhold til etablering

'DGI Huse og Haller' og 'Keinicke & Overgaard Arkitekter' har udarbejdet et skitseprojekt for skabelse af fysiske rammer, der på den ene side opfylder de bygningsmæssige krav for EnergiCenter Voldparkens udvikling og på den anden side åbner bygningskomplekset mere mod omverdenen. Her er udviklingen skitseret og kalkuleret som en udvikling i tre faser. Skitseprojektet må ikke opfattes som en plan for om- og udbygning, men som et idéoplæg, der illustrerer typer af fornyelser, der trækker i den ønskede retning. Faserne er resumeret her, men er uddybet i kapitel 4 om EnergiCenter Voldparkens faciliteter.

Man bør ikke uden videre lægge det skønnede beløb til istandsættelse sammen med skitseprojektets udgifter, fordi en del af beløbene i istandsættelsesprojektet formentligt kan spares og erstattes af investeringer i forbindelse med om- og tilbygning.

Driftsøkonomi

Driften af EnergiCenter Voldparken varetages af Den socialøkonomiske virksomhed EnergiCenter Voldparken. Det er således ambitionen at den socialøkonomiske virksomhed, skal leje lokalerne af Københavns Ejendomme og stå for driften og videreføring til brugerne. Den socialøkonomiske virksomheds egen drift forudsættes som minimum at være i balance, men det er hensigten, at den om muligt skal generere overskud, der kan understøtte EnergiCenter Voldparkens aktiviteter på sigt.

Med udgangspunkt i hidtidige erfaringer og lignende eksempler er der foretaget et skøn over EnergiCenter Voldparkens driftsudgifter. Her forudsættes det, at Den socialøkonomiske virksomhed EnergiCenter Voldparken fremtidigt bliver lejer af hallerne samt stuen, 1. og 2. sal i fløjbygningen. Det skal understreges, at administrationen i dag varetages af andre kommunale institutioner, således at der netto ikke bliver tale om en merudgift i den forbindelse.

EnergiCenter Voldparkens driftudgifter

Udgift	Beskrivelse	Estimat
Bygningsdrift	Husleje inkl. løbende indvendig vedligehold, Facility Management mm.	4,5 - 5 mio. kr. ekskl. moms
Udvikling	Understøttelse af Udviklingsforeningens arbejde med udvikling, opstart af nye aktiviteter, etablering af nye samarbejder med eksterne aktører i kommunen, fonde og samarbejdspartnere. Ansættelse af to medarbejdere	1 mio. kr. ekskl. moms
Løbende investeringer	Inventar, redskaber, reparationer mv.	0,5-1 mio. kr. ekskl. moms
Administration	Formidling af lokaler, kontakt til brugere, koordination af aktiviteter. Ansættelse af tre medarbejdere	(2 mio. kr. ekskl. moms)
I ALT	(Hertil kommer udgifter til administration)	6-7 mio. kr. ekskl. moms

FINANSIERING

Driftsindtægter

I forhold til dækning af EnergiCenter Voldparkens driftsudgifter er der udviklet en model for fordelingen af aktiviteter

og indtægter. Her forventes 60% dækket af kommunal leje eller over Folkeoplysningslovgivningen, 25% dækket af egne indtægtsgivende arrangementer og 15% dækket af løbende udlejning (fx pay and play)

Fordeling af indtægter

- 60% Kommunal leje eller over Folkeoplysningslovgivningen
- 25% Egne indtægtsgivende arrangementer
- 15% Løbende udlejning (fx pay and play)

Indtægter forventes at bestå i eventuelt overskud fra den socialøkonomiske virksomhed, indtægtsgivende aktiviteter og et kommunalt basistilskud. Som udgangspunkt skønnes det meget foreløbigt, at det vil være muligt løbende at indtægtsdække ca. 1/3 af driftsudgifterne, dvs. 2 mio. kr. ekskl. moms i alt.

Der vil således være brug for et fast årligt basistilskud fra kommunen på **4 mio. kr. ekskl. moms.**

Støtte til etablering og udvikling

I forhold til etablering har der været kon-

takt til en række større fonde. Det vurderes, at en forudsætning for ekstern støtte til etablering og udvikling er, at der indgås et partnerskab med Københavns Kommune. Derudover kan der være interesse for at støtte enkeltaktiviteter, der fx kombinerer sundhed og bevægelse med en social vinkel.

Alt i alt er det afgørende i forhold til mulighederne for fondsstøtte, at EnergiCenter Voldparken kommer tættere på en virkeliggørelse, og at det bliver tydeligere, hvordan det i øvrigt finansieres.

EnergiCenter Voldparkens indtægter

Indtægt	Beskrivelse	Estimat
Overskud fra Den socialøkonomiske virksomhed EnergiCenter Voldparken	Indtægter herfra er usikre og bør ikke medregnes i basisdrift. Evt. indtjening kan dog indgå i udviklingsopgaver	0 kr.
Indtægtsgivende aktiviteter	Etablering af støtte og lokalefunktioner i forhold til iværksættere i samarbejde med Københavns Erhvervscenter, aftale med KFF om lokalerefusion for folkeoplysningsaktiviteter, lokaleleje fra SUF i forbindelse med sundhedsprojekter, lokaleleje fra TMF/boligorganisationerne i forbindelse med boligsociale projekter mm.	2 mio. kr. ekskl. moms
Kommunalt basistilskud	Behov for supplement	4 mio. kr. ekskl. moms

OPSAMLING

Områdefornyelse Husum, Brønshøj-Husum Lokaludvalg og aktive foreninger og borgere har allerede gjort en massiv indsats med støtte fra Københavns Kommune. Nu er der behov for at sikre etablering og drift fremover.

Over tid vil det være nødvendigt i takt med EnergiCenter Voldparkens udvikling at investere yderligere et tocifret millionbeløb i om- og udbygning samt en forbedring af faciliteter.

Disse estimater skal forholde sig til den positive udvikling, ECV er en del af. ECV indgår i et socialt løft af området og en forbedring af den almene sundhedstilstand og tryghed i bydelen. Derfor er en investering i ECV også en investering i et område, der har behov for udvikling, og hvor besparelserne som følge af tiltag i forhold til tryghed og sundhed kan forventes at være betydelige. Samtidig er ECV et vigtigt led i forankringen af de områdebaserede projekter, der i dag drives af Områdefornyelse Husum.

Helhedsplanen for EnergiCenter Voldparken er udarbejdet i relation til de politikker og strategier der er fremsat i Politik for udsatte byområder, og det anbefales at det videre udviklingsarbejde med de udsatte byområder i Husum/Tingbjerg foregår i tæt samspil med de skitserede planer for EnergiCenter Voldparken. EnergiCenter Voldparken kan på denne måde blive en central spiller i arbejdet med at løfte området, så det som minimum kommer på niveau med resten af København.

Særligt er fokus på at løfte områdets kultur- og idrætsfaciliteter, beboernes sundhedsniveau samt tryghedsniveauet i området. I dag er området kendetegnet ved at halte væsentligt bagud fra resten af København på samtlige af disse områder.

