



01-10-2012

Bilag 1 - Notat om antallet af indberettede magtanvendelser for 2. kvartal 2012

Sagsnr.
2012-45587

Dokumentnr.
2012-755053

Sagsbehandler
Ghazia Ashraf

1. Om magtanvendelser iht. servicelovens bekendtgørelser om magtanvendelse m.v.

Socialforvaltningens sociale tilbud og institutioner skal løbende registrere og indberette magtanvendelser, som har fundet sted. Socialudvalget har i efteråret 2008 besluttet, at der hvert kvartal skal forelægges en opgørelse over antallet af indberettede magtanvendelser. En gang årligt forelægges en samlet årsopgørelse. Forud for beslutningen har der i en del af 2008 været forelagt månedlige opgørelser over antallet af indberettede magtanvendelser.

Lov om social service, kapitel 24, fastlægger rammer og retningslinjer for magtanvendelse. Området er yderligere reguleret i bekendtgørelsen om magtanvendelse over for børn og unge anbragt uden for hjemmet samt bekendtgørelsen om magtanvendelse og andre indgreb i selvbestemmelsesretten overfor voksne.

Socialforvaltningen har som et af sine mål at styrke retssikkerheden for de borgere, der er omfattet af reglerne om tvangsmæssige indgreb efter den sociale lovgivning. Det centrale er, at magtanvendelse og andre indgreb i selvbestemmelsesretten som udgangspunkt undgås. Socialpædagogisk bistand går altid forud for magtanvendelse, og mindsteindgrebsprincippet – den mindst indgribende løsning – skal altid have første prioritet.

Tilbuddenes indberetning af magtanvendelser og opfølgningen herpå skal være med til at skabe en ansvarlig selvreflekterende organisation, som hele tiden skal udvikle sig på områder, hvor Socialforvaltningen kan forbedre borgernes livskvalitet.

2. Om magtanvendelse iht. straffelovens bestemmelser om nødværge og nødret

Efter straffelovens §§ 13-14 kan handlinger, der er foretaget i nødværge og nødret og som ellers er ulovlige, blive straffri. Handlingen skal være strengt nødvendig og kan kun anvendes i ekstraordinære situationer. Bestemmelserne kan derfor ikke anvendes som hjemmelsgrundlag for at foretage jævnlige forekommende tvangsmæssige indgreb.

3. Anden kvartalsopgørelse for Handicapområdet - Børn

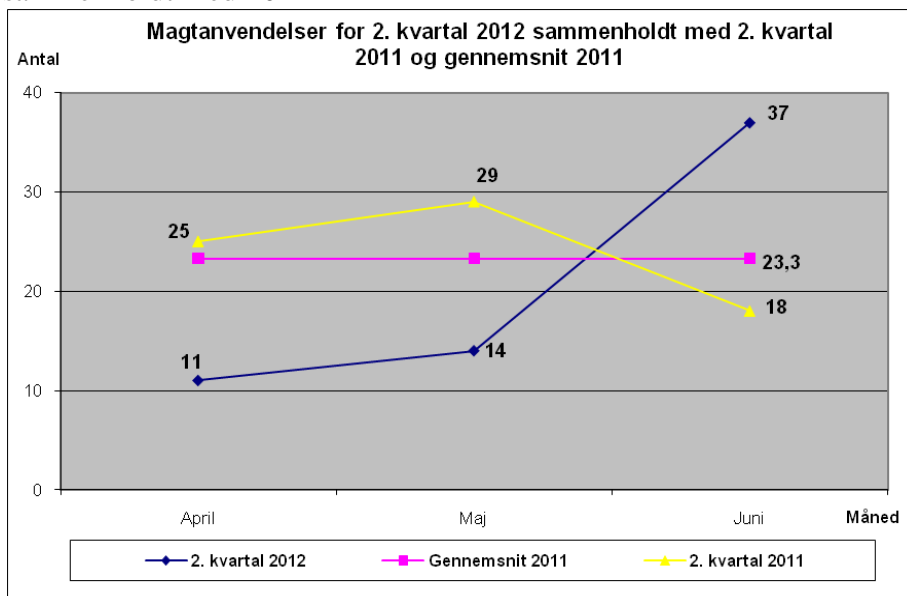
Der er indberettet i alt 62 magtanvendelser på Handicapområdet - Børn i 2. kvartal 2012. Magtanvendelserne er primært indberettet som fastholdelse. Når antallet af registrerede magtanvendelser for 2. kvartal 2012 sammenholdes med det tilsvarende kvartal i 2011, er der sket et fald. Der er blevet registrerede 10 færre tilfælde end 2. kvartal 2011. I forhold til 1. kvartal 2012 er der i alt indberettet 9 flere magtanvendelser i 2. kvartal 2012.

Tabel 3.1. Antal magtanvendelser

<i>Magt- anvendelser</i>	<i>1. kvartal 2011</i>	<i>2. kvartal 2011</i>	<i>3. kvartal 2011</i>	<i>4. kvartal 2011</i>	<i>1. kvartal 2012</i>	<i>2. kvartal 2012</i>
Handicap - Børn	64	72	89	55	53*	62

* På handicapområdet - børn er der tilføjet yderligere 18 indberettede og nu færdigbehandlede magtanvendelse til 1. kvartal 2012.

Tabel 3.2. Magtanvendelsernes spredning på 2. kvartal 2012 sammenholdt med 2011



Fordeling på tilbud

Magtanvendelserne er indberettet af i alt 5 forskellige tilbud. Nedenfor ses en opstilling af, hvor mange magtanvendelser hvert tilbud har indberettet i 2. kvartal 2012.

Tabel 3.3. Fordeling af magtanvendelser på de enkelte tilbud i 2. kvartal 2012

<i>Tilbud</i>	<i>Magtanvendelser for 2. kvartal 2012</i>
Center for børn med handicap	
Baunegård	30

Elmehuset	2
Nærumgård	7
Skovhusene	15
Svanehuset	8
I alt	62

Fordeling på antal personer

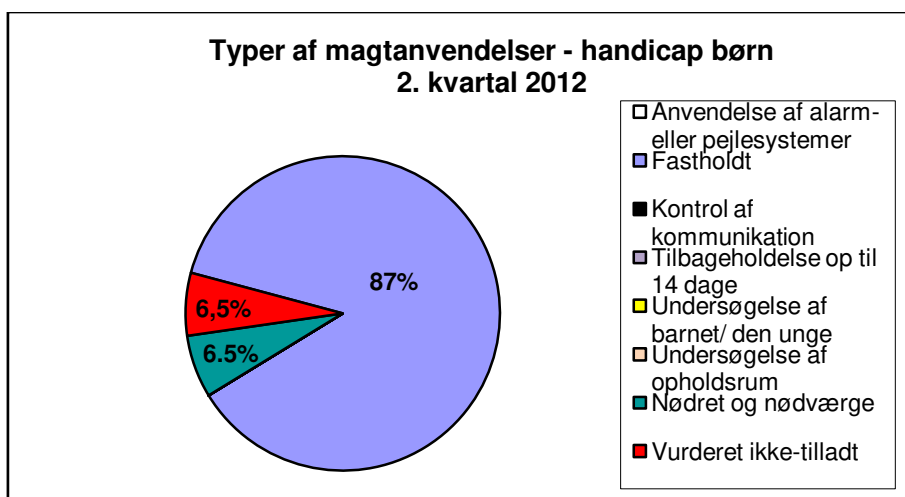
Der er foretaget magtanvendelser på i alt 23 forskellige personer.

Typer af magtanvendelse

På handicapområdet - børn viser diagram nedenfor, at magtanvendelserne primært har karakter af fastholdelse. Derudover er 4 af de indberettede magtanvendelser blevet vurderet som ikke-tilladt.

Forvaltningen er ikke forpligtet til at modtage og vurdere nødværgehandlinger overfor børn i dagtilbud og børn der befinder sig i de interne skoler, da børnene i situationen ikke er underlagt magtbekendtgørelsen. Dog har forvaltningen valgt, at pålægge institutioner at indberette denne type magtanvendelser, da konsekvenserne heraf ikke adskiller sig fra andre typer magtanvendelser.

Tabel 3.4. Procentfordelingen på de forskellige typer af magtanvendelser



Bemærkninger til foregående kvartals statistik

På handicapområdet – børn kan der tilføjes yderligere 18 indberettede og nu færdigbehandlede magtanvendelser til statistikken fra 1. kvartal 2012. Det giver et resultat på i alt 53 indberettede magtanvendelser i 1. kvartal 2012 på handicapområdet – børn.

4. Anden kvartalsopgørelse for Handicapområdet - Voksne

Der er indberettet i alt 127 magtanvendelser på Handicapområdet - Voksne i 2. kvartal 2012. Magtanvendelserne er primært indberettet som fastholdelse. Når antallet af registrerede magtanvendelser for 2. kvartal 2012 sammenholdes med det tilsvarende kvartal i 2011, er der sket et fald. Der er blevet registrerede 23 færre tilfælde end 2. kvartal 2011. I forhold til 1. kvartal 2012 er der i alt indberettet 36 færre magtanvendelser i 2. kvartal 2012.

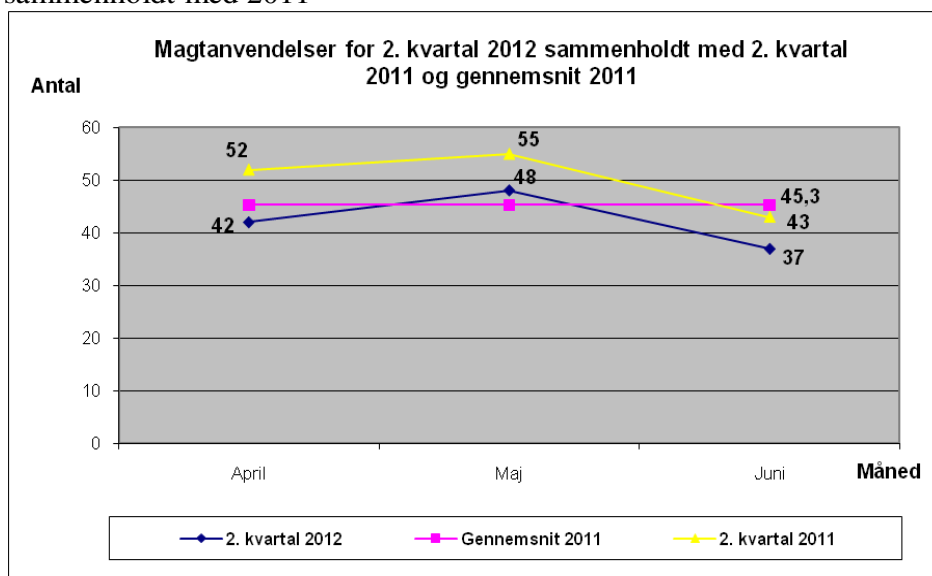
Socialforvaltningen vurderer, at årsagen til faldet i antallet af magtanvendelser i 2. kvartal 2012 bl.a. skyldes, at der i 1. kvartal 2012 var en del (gen)ansøgninger om forhåndsgodkendelse til brug for stofselser fra tilbudsstedet Hyldeblomsten. Derudover er der sket et fald på Virkefeltet/Ungbo, hvor halvdelen af de registrerede indberetninger fra 1. kvartal 2012 var i forhold til en enkelt borger. Resten af faldet fordeler sig til på flere tilbud.

Table 4.1. Antal magtanvendelser

<i>Magt- anvendelser</i>	<i>1. kvartal 2011</i>	<i>2. kvartal 2011</i>	<i>3. kvartal 2011</i>	<i>4. kvartal 2011</i>	<i>1. kvartal 2012</i>	<i>2. kvartal 2012</i>
Handicap- Voksne	160	150	102	132	163*	127

* På handicapområdet – voksne er der tilføjet yderligere 7 indberettede og nu færdigbehandlede magtanvendelse til 1. kvartal 2012.

Table 4.2. Magtanvendelsernes spredning på 2. kvartal 2012 sammenholdt med 2011



Fordeling på tilbud

Magtanvendelserne er indberettet af i alt 21 forskellige tilbud. Nedenfor ses en opstilling af, hvor mange magtanvendelser hvert tilbud har indberettet i 2. kvartal 2012.

Tabel 4.3. Fordeling af magtanvendelser på de enkelte tilbud i 2. kvartal 2012

<i>Tilbud</i>	<i>Magtanvendelser for 2. kvartal 2012</i>
Center for ældre med handicap	
Grøndalsvænge	5
Center for personer med multiple funktionsnedsættelser	
Lynghuset	2
Musvågevej	3
Hyldeblomsten	3
Vibegården	17
Center for aflastningstilbud, projekter og midlertidige ophold	
Virkefeltet/Ungbo	1
Kysten	7
Aflastningstilbuddene Pallesvej	6
Center for autisme og specialpædagogik	
CAS 1 (tidl. Bostedet Irlandsvej 29 A&B og ny ungegruppe)	18
CAS 2 (1/2 tidl. Sjelør boulevard, 1/2 Nordlys)	19
CAS 3 (tidl. Bostedet Persillevej 2 og Irlandsvej 41)	3
CAS 5 (1/2 tidl. Nordlys og 1/2 Nordlys)	14
Daghjemmet Øresund	4
Center for variable boformer	
Bostedet Nørrebrovænge (tidl. Irlandsvej 39 (incl. Tomatvej 11.))	5
Møllehuset	1
Jens Warmingsvej	1
Center for erhvervet hjerneskade	
Lions Kollegiet	11
Paletten	
Strandparkcentret	2
Persillevej (tidl. Sundbyvang daghjem)	3
Gladsaxe Møllevej	1
Svanevej	1
I alt	127

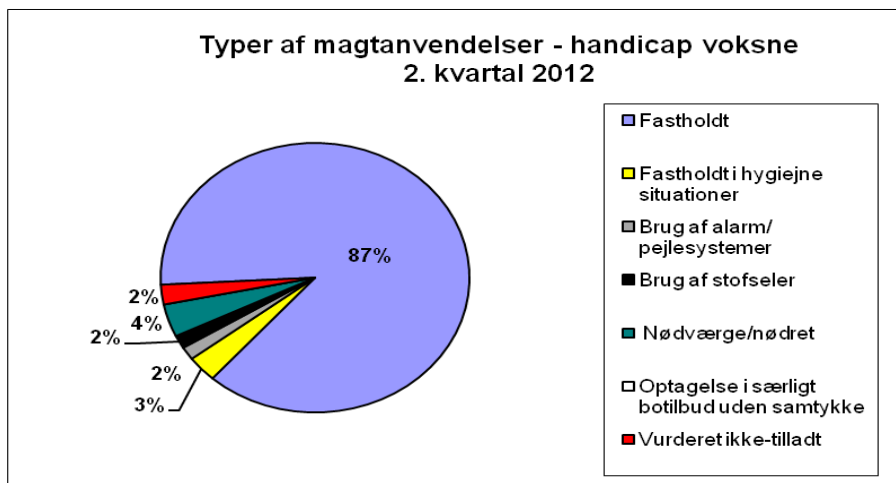
Fordeling på antal personer

Der er foretaget magtanvendelser på i alt 54 forskellige personer.

Typer af magtanvendelse

På handicapområdet for voksne viser diagram nedenfor, at magtanvendelserne primært har karakter af fastholdelse. Derudover er 3 af de indberettede magtanvendelser blevet vurderet som ikke-tilladt.

Tabel 4.4. Procentfordelingen på de forskellige typer af magtanvendelser



Bemærkninger til foregående kvartals statistik

På handicapområdet – voksne kan der tilføjes yderligere 7 indberettede og nu færdigbehandlede magtanvendelser til statistikken fra 1. kvartal 2011. Det giver et resultat på i alt 163 indberettede magtanvendelser i 1. kvartal 2012 på handicapområdet – voksne.

5. Anden kvartalsopgørelse for Psykiatriområdet

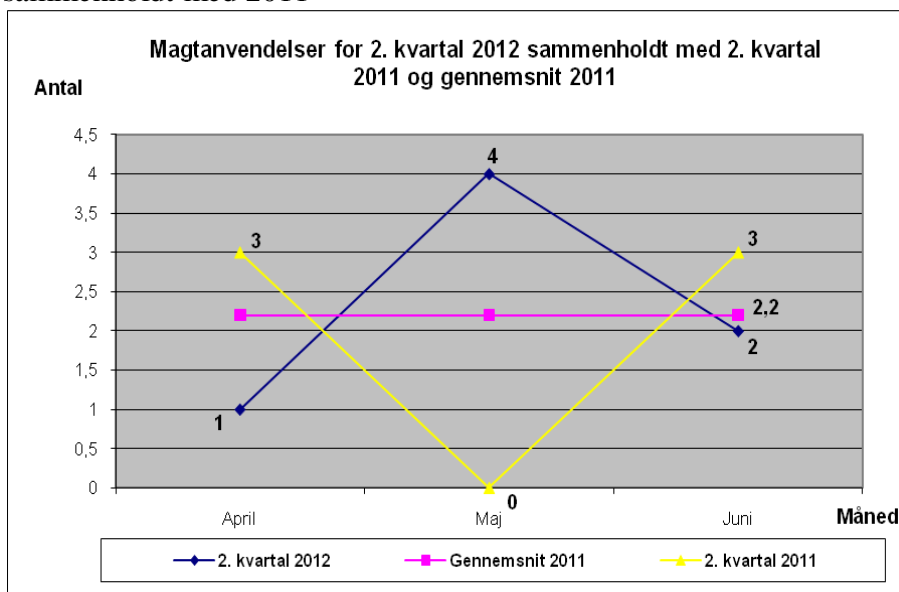
Der er indberettet i alt 7 magtanvendelser på psykiatriområdet i 2. kvartal 2012. Magtanvendelserne er primært indberettet som fastholdelse. Når antallet af registrerede magtanvendelser for 2. kvartal 2012 sammenholdes med det tilsvarende kvartal i 2011, er der sket en stigning. Der er blevet registrerede 1 tilfælde mere end i 2. kvartal 2011. I forhold til 1. kvartal 2012 er der i alt indberettet 6 færre magtanvendelser i 2. kvartal 2012.

Det er ikke umiddelbart muligt, at pege på nogle bestemte årsager til faldet i antallet af registrerede magtanvendelser. Forvaltningen vil være særlig opmærksom på udviklingen på dette område.

Tabel 5.1. Antal magtanvendelser

	<i>1. kvartal 2011</i>	<i>2. kvartal 2011</i>	<i>3. kvartal 2011</i>	<i>4. kvartal 2011</i>	<i>1. kvartal 2012</i>	<i>2. kvartal 2012</i>
Psykiatri-Området	7	6	6	7	13	7

Tabel 5.2. Magtanvendelsernes spredning på 2. kvartal 2012 sammenholdt med 2011



Fordeling på tilbud

Magtanvendelserne er indberettet af i alt 5 forskellige tilbud. Nedenfor ses en opstilling af, hvor mange magtanvendelser hvert tilbud har indberettet i 2. kvartal 2012.

Tabel 5.3. Fordeling af magtanvendelser på de enkelte tilbud i 2. kvartal 2012

<i>Tilbud</i>	<i>Magtanvendelser for 2. kvartal 2012</i>
Socialpsykiatrisk Center Nørrebro	
Fogedgården	1
Thorupgården	3
Socialpsykiatrisk Center Nordvest	
Hedelund	1
Socialpsykiatrisk Center City	
Kollegiet i Borgervænget	1
Socialpsykiatrisk Ringbo	
Ringbo	1
I alt	7

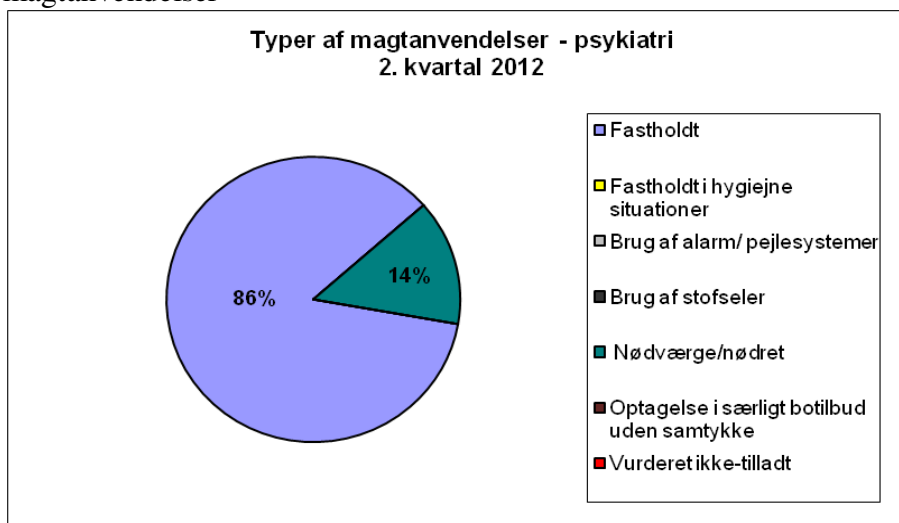
Fordeling på antal personer

Der er foretaget magtanvendelser på i alt 6 forskellige personer.

Typer af magtanvendelse

På psykiatriområdet viser diagram nedenfor, at magtanvendelserne primært har karakter af fastholdelse. Ingen af de indberettede magtanvendelser er blevet vurderet som ikke-tilladt.

Tabel 5.4. Procentfordelingen på de forskellige typer af magtanvendelser



6. Anden kvartalsopgørelse for Udsatte grupper

Der er indberettet en enkelt magtanvendelse på området for udsatte grupper i 2. kvartal 2012. Magtanvendelsen er indberettet som nødværge/nødret. Når antallet af registrerede magtanvendelser for 2. kvartal 2012 sammenholdes med det tilsvarende kvartal i 2011, er der sket et fald. Der er blevet registrerede 9 færre tilfælde end 2. kvartal 2011. I forhold til 1. kvartal 2012 er der i alt indberettet 7 færre magtanvendelser i 2. kvartal 2012.

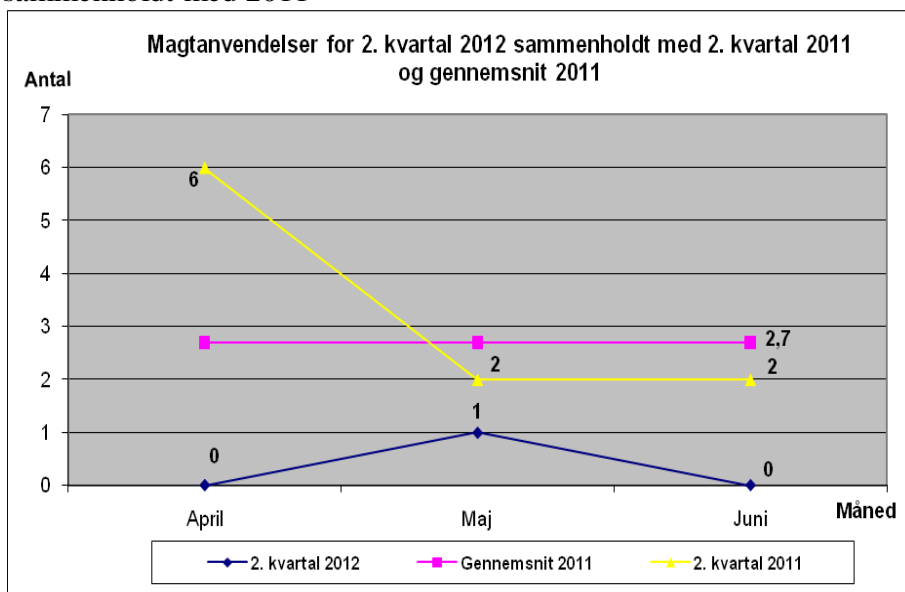
Det er ikke umiddelbart muligt, at pege på nogle bestemte årsager til faldet i antallet af registrerede magtanvendelser. Forvaltningen vil være særlig opmærksom på udviklingen på dette område.

Tabel 6.1. Antal magtanvendelser

	1. kvartal 2011	2. kvartal 2011	3. kvartal 2011	4. kvartal 2011	1. kvartal 2012	2. kvartal 2012
Udsatte-Grupper	5	10	6	11	8*	1

* På udsatteområdet er der tilføjet yderligere 1 indberettet og nu færdigbehandlet magtanvendelse til 1. kvartal 2012.

Tabel 6.2. Magtanvendelsernes spredning på 2. kvartal 2012 sammenholdt med 2011



Fordeling på tilbud

Magtanvendelsen er indberettet af Aktivitetscentret, som hører under center for udsatte og familier.

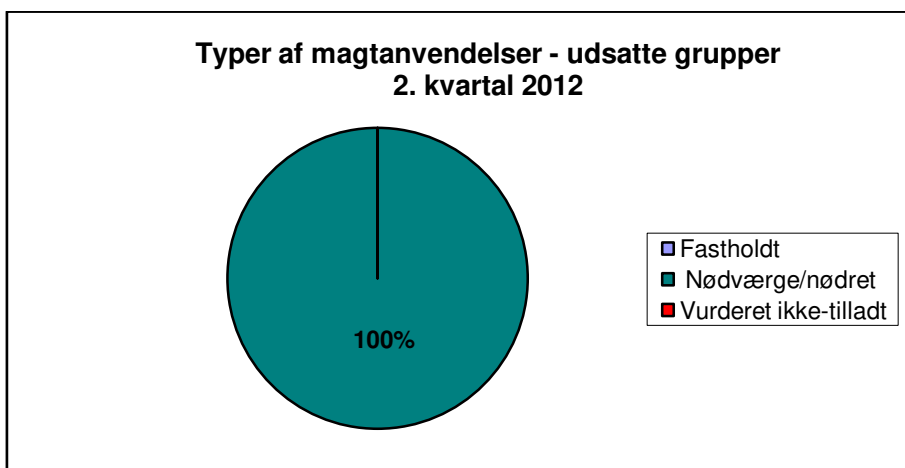
Fordeling på antal personer

Der er kun foretaget magtanvendelse på 1 person.

Typer af magtanvendelse

På udsatteområdet viser diagram nedenfor, at magtanvendelsen har karakter af nødværge/nødret og er ikke blevet vurderet som ikke-tilladt.

Tabel 6.4. Procentfordelingen på de forskellige typer af magtanvendelser



Bemærkninger til foregående kvartals statistik

På udsatteområdet kan der tilføjes yderligere 1 indberettet og nu færdigbehandlet magtanvendelse til statistikken fra 1. kvartal 2012. Det giver et resultat på i alt 8 indberettede magtanvendelser i 1. kvartal 2012 på udsatteområdet.

7. Anden kvartalsopgørelse for Børn og Unge

Der er indberettet i alt 203 magtanvendelser på børne- og ungeområdet i 2. kvartal 2012. Når antallet af registrerede magtanvendelser for 2. kvartal 2012 sammenholdes med det tilsvarende kvartal i 2011, er der sket en stigning. Der er blevet registrerede 26 flere tilfælde end 2. kvartal 2011. I forhold til 1. kvartal 2012 er der i alt indberettet 24 flere magtanvendelser i 2. kvartal 2012.

Det samlede antal magtanvendelser indeholder indberetninger fra dag- og døgntilbud, herunder sikrede afdelinger på Sønderbro, jf. magtbekendtgørelsen, samt indberetninger fra dagbehandlingstilbud, jf. straffelovens §§ 13 og 14.

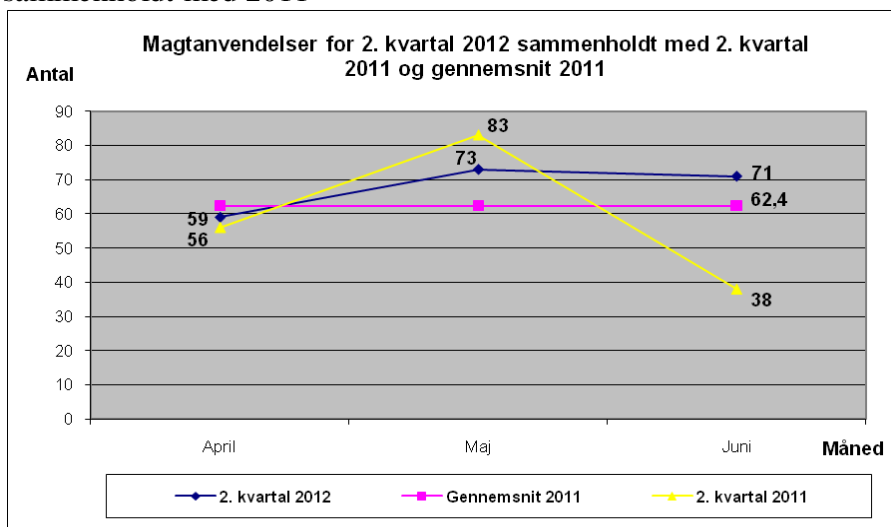
Socialforvaltningen vurderer, at årsagen til stigning i antallet af magtanvendelser i 2. kvartal 2012 bl.a. skyldes, at 2 institutioner (Donekrogen og Nexus) har haft en forholdsmæssigt stor stigning i antallet af indberettede magtanvendelser. Forklaringen er dels, at 2 drenge fra Donekrogen over en lang periode har haft stærkt udadreagerende adfærd og der er indskrevet flere nye unge på Nexus, som har massive sociale og adfærdsmæssige vanskeligheder.

Tablet 7.1. Antal magtanvendelser

<i>Magt- anvendelser</i>	<i>1. kvartal 2011</i>	<i>2. kvartal 2011</i>	<i>3. kvartal 2011</i>	<i>4. kvartal 2011</i>	<i>1. kvartal 2012</i>	<i>2. kvartal 2012</i>
Børn og unge	171	177	164	237	179*	203

* På børne- og ungemrådet er der tilføjet yderligere 8 indberettede og nu færdigbehandlede magtanvendelse til 1. kvartal 2012.

Tabel 7.2. Magtanvendelsernes spredning på 2. kvartal 2012 sammenholdt med 2011



Fordeling på tilbud

Magtanvendelserne er indberettet af i alt 24 forskellige tilbud. Nedenfor ses en opstilling over, hvor mange magtanvendelser hvert tilbud har indberettet i 2. kvartal 2012.

Tabel 7.3. Fordeling af magtanvendelser på de enkelte tilbud i 2. kvartal 2012

Tilbud	Magtanvendelser for 2. kvartal 2012
Center for akutinstitutioner	
Frederiksholm	3
Kløvermarken	1
Udsigten (Brorson/Skiftesporet)	1
Center for dag- og døgninst. for skolesøgende børn	
Arildsgård	10
Emdrupgård	16
Frederikshøj	5
Josephine Schneider	1
Kastaniegården	3
Spanager	20
Center for døgnanbragte børn og unge	
Donekrogen	31
Orøstrand	8
Center for familiebehandling og psykologisk rådgivning	
Glostrup observationshjem	2
Center for specialinstitutioner	
Ertodeto (afd. JMM)	15
Solbakken	16
Tølløse	4
Villa Kokkedal	3
Center for udsatte og kriminalitetstruede	

unge	
Brydes Alle	1
Den Flyvende Hollænder	8
NEXUS	40
MultifunC	8
Sønderbro	3
Center for forbyggende og rådgivende institutioner	
Døgnvagten	1
Pigegruppen	2
Private opholdssteder	
Basen Bosted	1
I alt	203

Det ses af tabellen, at Donekrogen og Nexus skiller sig ud i kraft af flere magtanvendelser end andre institutioner på området.

Donekrogen

Forklaring er, at der på Donekrogen er indskrevet 2 drenge, som over en lang periode har haft svært ved både at finde ro i dem selv og i anbringelsen på institutionen.

Resultaterne af ovenstående problematikker ender oftest ud i – pga. drengenes voldsomme og udadreagerende adfærd - at personalet må foretage magtanvendelser for at beskytte drengene mod dem selv, men også for at beskytte andre børn og/eller personale.

Begge drenge har massive behandlingskrævende vanskeligheder og særlige behandlingsbehov, som miljøet og rammerne på Donekrogen ikke længere har mulighed for at imødekomme.

Donekrogen og BF-Enheden har derfor indledt et tæt samarbejde omkring at finde et mere optimalt behandlingstilbud til drengene.

Nexus

I takt med en stigning i antallet af indskrivninger på Nexus henover første halvdel af 2012, er der samtidigt sket en øgning af meget voldsomme psykiske og fysiske konflikter mellem de unge, samt fra især en ung mod personalet.

Alle institutionens indskrevne unge har massive og komplekse sociale og adfærdsmæssige vanskeligheder, hvor flertallet derudover også har en eller flere psykiatriske diagnoser.

Flere af de nyindskrevne unge er blevet direkte videreanbragt på Nexus fra andre døgntilbud, og nogle er indskrevet på særlige vilkår i en ”projektplads” eller med en ”fleksibel løsningsmodel”, der er etableret ud fra den anbringende myndigheds vurderinger og i tæt samarbejde med Nexus ledelse.

I forbindelse med ovenstående nyindskrivninger har ledelsen måtte ud og rekruttere flere (nye) medarbejdere, hvilket også har været medvirkende til en del uro og grænseprøvning blandt både institutionens ”gamle” og ”nye” unge.

Sidst men ikke mindst var der hen mod afslutningen af Skoleåret 2011-12 en massiv anspændthed blandt de af institutionens unge, der skulle føres op til "Afgangseksamen" på institutionens interne skole.

Forvaltningen har stor opmærksomhed på begge institutioner, og samarbejder tæt med både centercheferne og institutionslederne.

Fordeling på antal børn og unge

Der er foretaget magtanvendelser på i alt 97 forskellige børn og unge.

Typer af magtanvendelse

Ikke-sikrede afdelinger

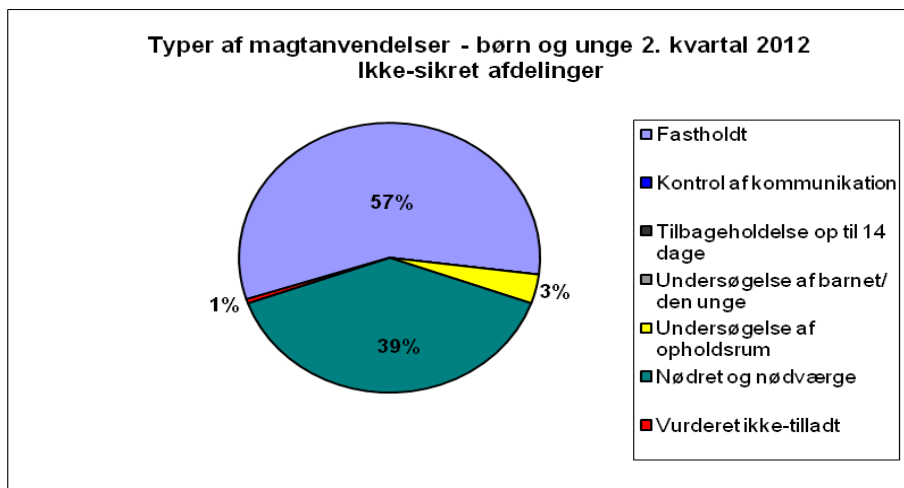
I opholdssteder og i døgninstitutioner for børn og unge er der i magtbekendtgørelsen hjemmel til følgende typer magtanvendelse:

- fastholdelse og føring,
- besluttede tilbageholdelser,
- person – rum undersøgelser,
- brev- og telefonkontrol,
- 'nødværge/nødret' - handlinger i henhold til straffelovens bestemmelser.

Opholdsstedernes og institutionernes ledelser samt forvaltningen skal vurdere om en foretaget og beskrevet magtanvendelseshandling er ikke-tilladt eller tilladt.

Forvaltningen er ikke forpligtet til at modtage og vurdere nødværgehandlinger overfor børn i dagtilbud og børn der befinder sig i de interne skoler, da børnene i situationen ikke er underlagt magtbekendtgørelsen. Dog har forvaltningen valgt at pålægge institutioner at indberette denne type magtanvendelser, da konsekvenserne heraf ikke adskiller sig fra andre typer magtanvendelser.

Tabel 7.4. Procentfordelingen på de forskellige typer af magtanvendelser på ikke-sikret afdelinger



Det ses at fastholdelse er den hyppigste type magtanvendelse, som indberettes. Herefter kommer nødværge/ nødret, som udgør 40 procent. Derudover er 1 af de indberettede magtanvendelser blevet vurderet som ikke-tilladt.

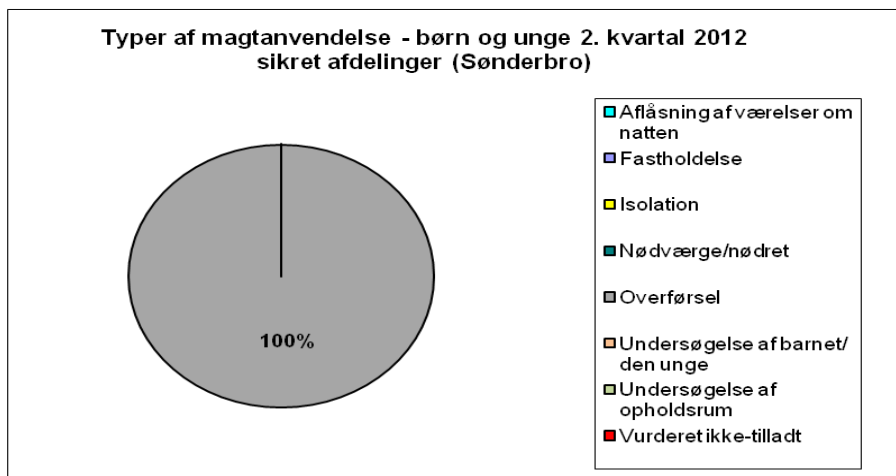
Sikrede afdelinger

Regler og bestemmelser for drift og anvendelse af sikrede døgninstitutioner er fastlagt i 'bekendtgørelsen om magtanvendelse overfor børn og unge, der er anbragt uden for hjemmet'.

I sikrede døgninstitutioner er der hjemmel til følgende typer magtanvendelseshandlinger: fastholdelse, isolation, aflåsning af værelse om natten, overførelse til anden sikret institution eller til en særlig sikret institution, undersøgelse af person (barnet eller den unge), undersøgelse af rum (værelse, ejendele), besøgs- og brevkontrol. Endvidere kan man, med hjemmel i straffelovens bestemmelser, udøve nødværge eller nødret, dvs. foretage nødværgehandlinger.

Institutionen og institutionens ledelse samt forvaltningen skal vurdere om en foretaget og beskrevet magtanvendelseshandling er ikke-tilladt eller tilladt.

Tabel 7.5. Procentfordelingen på de forskellige typer af magtanvendelser på sikrede afdelinger (Sønderbro)



Ovenstående diagram viser, at alle magtanvendelser på sikrede afdelinger (Sønderbro) er indberettede som overførsel fra ikke-sikret/sikret til sikret/særlig sikret afdeling. Ingen af de indberettede magtanvendelser er blevet vurderet ikke-tilladt.

Ud over de i tabellen nævnte magtanvendelsesformer, er der yderligere én type magtanvendelse, der anvendes relativt hyppigt. Ved rettens beslutning om varetægtsfængsling af en ung i en sikret institution, kan retten yderligere bestemme, at den unge for en periode af varetægtsfængslingen skal underlægges besøgs- og brevkontrol under opholdet i den sikrede afdeling. Der er indberettet i alt 9 af denne type magtanvendelse i 2. kvartal 2012.

Bemærkninger til foregående kvartals statistik

På børne- og ungeområdet kan der tilføjes yderligere 8 indberettede og nu færdigbehandlede magtanvendelser til statistikken fra 1. kvartal 2011. Det giver et resultat på i alt 179 indberettede magtanvendelser i 1. kvartal 2012 på børne- og ungeområdet.

8. Opsamling

Der er indberettet i alt **400** magtanvendelser for 2. kvartal 2012.

På handicapområdet - børn er der sket et fald i antallet af indberettede magtanvendelser i 2. kvartal 2012 i forhold til 1.-3. kvartal 2011. Når antallet af registrerede magtanvendelser for 2. kvartal 2012 sammenholdes med 4. kvartal 2011 og 1. kvartal 2012, er der sket en stigning.

På handicapområdet - voksne er der sket et fald i antallet af indberettede magtanvendelser i 2. kvartal 2012 i forhold til 1.-2. samt 4. kvartal 2011 og 1. kvartal 2012. Når antallet af registrerede magtanvendelser for 2. kvartal 2012 sammenholdes med 3. kvartal 2011, er der sket en stigning.

På psykiatriområdet er der sket et fald i antallet af indberettede magtanvendelser i 2. kvartal 2012 i forhold til 1. kvartal 2012. Når antallet af registrerede magtanvendelser for 2. kvartal 2012 sammenholdes med 1. og 4. kvartal 2011, er der ikke sket nogen ændring.

På udsatteområdet er der sket et fald i antallet af indberettede magtanvendelser i 2. kvartal 2012 i forhold til 2011 og 1. kvartal 2012.

På børne- og ungeområdet er der sket en stigning i antallet af indberettede magtanvendelser i 2. kvartal 2012 i forhold til 1.-3. kvartal 2011 og 1. kvartal 2012. Når antallet af registrerede magtanvendelser for 2. kvartal 2012 sammenholdes med 4. kvartal 2011 er der sket et fald.

Tabel 8.1. Udvikling i antallet af magtanvendelser for 1. kvartal 2011 – 2. kvartal 2012

<i>Områder</i>	<i>2011</i>				<i>2012</i>	
	<i>1. kvartal</i>	<i>2. kvartal</i>	<i>3. kvartal</i>	<i>4. kvartal</i>	<i>1. kvartal</i>	<i>2. kvartal</i>
Handicap børn	64	72	89	55	53	62
Handicap voksne	160	150	102	132	163	127
Psykiatri	7	6	6	7	13	7
Udsatte grupper	5	10	6	11	8	1
Børn og unge	171	177	164	237	179	203
I alt	407	415	367	442	416	400

Det kan konstateres, at der er udsving i antallet af indberettede magtanvendelser for de enkelte områder. Der er på nuværende tidspunkt i 2. kvartal 2012 generelt sket et fald af antallet af indberettede magtanvendelser i forhold til 1.-2. samt 4. kvartal 2011 og 1. kvartal 2012.