



KØBENHAVNS KOMMUNE
Socialforvaltningen
Sekretariatet

NOTAT

04-04-2011

Sagsnr.
2011-13912

Dokumentnr.
2011-249429

Årsopgørelse over indberetninger af magtanvendelser i 2010

Indholdsfortegnelse

1. Om magtanvendelser iht. servicelovens bekendtgørelser om magtanvendelse m.v.....	3
2. Samlet årsopgørelse 2010.....	4
3. Årsopgørelse Handicapområdet – Børn	7
Fordeling på tilbud.....	7
Fordeling på antal personer	8
Typer af magtanvendelse.....	8
Vurdering af indberettede magtanvendelser.....	9
Opsamling.....	10
4. Årsopgørelse Handicapområdet - Voksne.....	12
Fordeling på tilbud.....	13
Fordeling på antal personer	14
Typer af magtanvendelse.....	14
Vurdering af indberettede magtanvendelser.....	16
Opsamling.....	17
5. Årsopgørelse Psykiatriområdet.....	18
Fordeling på tilbud.....	19
Fordeling på antal personer	19
Typer af magtanvendelse.....	19
Vurdering af indberettede magtanvendelser.....	21
Opsamling.....	21
6. Årsopgørelse for Udsatte grupper	22
Fordeling på tilbud.....	23
Fordeling på antal personer	23
Typer af magtanvendelser	23
Vurdering af indberettede magtanvendelser.....	25
Opsamling.....	25
7. Årsopgørelse for Børn og Unge.....	26
Fordeling på tilbud.....	27
Fordeling på antal personer	29
Typer af magtanvendelser	29
Den sikrede institution Sønderbro	31
Vurdering af indberettede magtanvendelser.....	33
Opsamling.....	34

1. Om magtanvendelser iht. servicelovens bekendtgørelser om magtanvendelse m.v.

Socialforvaltningens sociale tilbud og institutioner skal løbende registrere og indberette magtanvendelser, som har fundet sted. Socialudvalget har i efteråret 2008 besluttet, at der hvert kvartal forelægges en opgørelse over antallet af indberettede magtanvendelser. En gang årligt forelægges en samlet årsopgørelse. Forud for beslutningen har der i en del af 2008 været forelagt månedlige opgørelser over antallet af indberettede magtanvendelser.

Lov om social service, kapitel 24, fastlægger rammer og retningslinjer for magtanvendelse. Området er yderligere reguleret i bekendtgørelsen om magtanvendelse over for børn og unge anbragt uden for hjemmet samt bekendtgørelsen om magtanvendelse og andre indgreb i selvbestemmelsesretten overfor voksne.

Magtanvendelse er et komplekst område. På den ene side ønsker Socialforvaltningen at begrænse magtanvendelser mest muligt. På den anden side er der lovhjæmmet til magtanvendelse i visse situationer, hvor det er nødvendigt at bruge for at kunne leve op til Socialforvaltningens omsorgsforpligtelse. For medarbejderne kan det skabe svære dilemmaer i det sociale og pædagogiske arbejde med de borgere, som opholder sig på tilbud og institutioner. Mennesker, med omfattende behov for hjælp og støtte i deres liv, skal sikres den nødvendige omsorg, samtidig med at de har den personlige frihed og de samme rettigheder og pligter som andre borgere i samfundet. For borgere med nedsat fysiske og psykisk funktionsevne er det karakteristisk, at de ofte ikke er i stand til at give udtryk for, hvilken omsorg de ønsker og dermed heller ikke kan give samtykke til den omsorg, som forvaltningen gerne vil tilbyde dem.

Socialforvaltningen har som et af sine mål at styrke retssikkerheden for de borgere, der er omfattet af reglerne om tvangsmæssige indgreb efter den sociale lovgivning. Det centrale er, at magtanvendelse og andre indgreb i selvbestemmelsesretten som udgangspunkt undgås. Socialpædagogisk bistand går altid forud for magtanvendelse, og mindsteindgrebsprincippet – det vil sige den mindst indgribende løsning – skal altid have første prioritet.

Tilbuddenes indberetning af magtanvendelser og opfølgningen herpå skal være med til at skabe en ansvarlig selvreflekterende organisation, som hele tiden skal udvikle sig på områder, hvor Socialforvaltningen kan forbedre borgernes livskvalitet.

Om magtanvendelse iht. straffelovens bestemmelser om nødværge og nødret

Efter straffelovens §§ 13-14 kan handlinger, der er foretaget i nødværge og nødret og som ellers er ulovlige, blive straffri. Handlingen skal være strengt nødvendig og kan kun anvendes i ekstraordinære situationer. Bestemmelserne kan derfor ikke anvendes som hjemmelsgrundlag for at foretage jævnligt forekommende tvangsmæssige indgreb.

2. Samlet årsopgørelse 2010

Socialforvaltningen har modtaget indberetninger om i alt 1729 magtanvendelser foretaget i 2010.

I 2009 var der 2000 indberetninger om magtanvendelse, hvorimod der var 2558 i 2008. Der er således sket et fald i antallet af indberettede magtanvendelser fra 2008 og 2009 til 2010. Der er nedenfor beskrevet en række forklaringer/ årsager på faldet, som blandt andet skal findes i strukturelle forhold og særlig beboersammensætning. Andre dele af udsvingene kan henføres til beboernes sommerferie mv.

Tabel 2.1.

<i>Magtanvendelser 2008</i>	<i>Magtanvendelser 2009</i>	<i>Magtanvendelser 2010</i>
2558	2000*	1729

* På handicapområdet – voksne er der tilføjet yderligere 7 indberettede og nu færdigbehandlede magtanvendelse til årsopgørelse over indberetninger af magtanvender i 2009.

Opgørelsen over de i alt 1729 indberettede magtanvendelser fordeler sig på fem målgruppeområder, som afspejler Socialforvaltningens organisering:

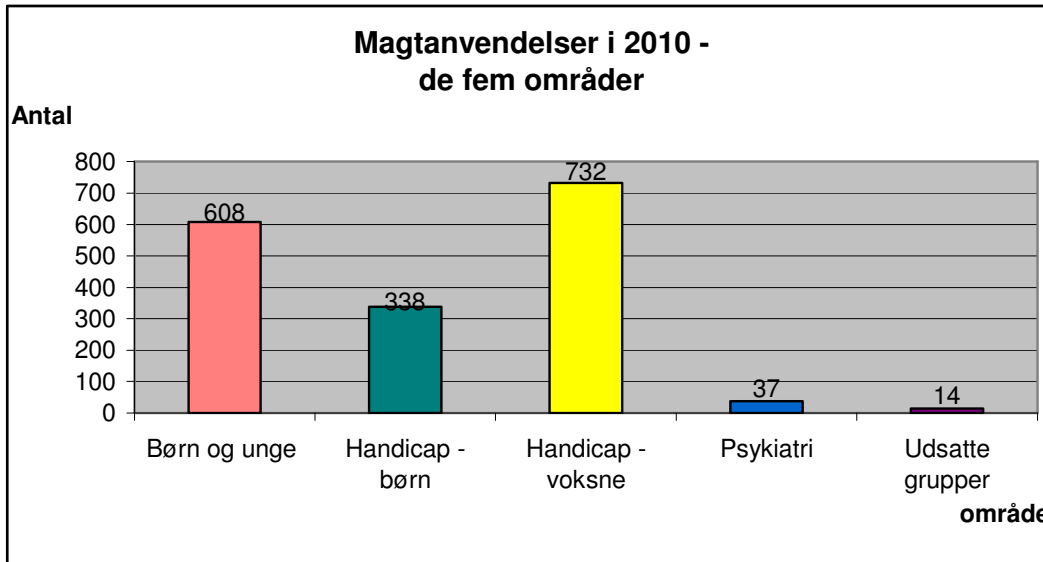
Tabel 2.2. Fordeling på områderne 2010

	<i>Magt-anvendelser</i>	<i>Heraf vurderet ikke-tilladte</i>	<i>Tilbud på området</i>	<i>Kapacitet (pladser)</i>
Handicap - børn	338	26	10	136
Handicap - voksne	732	86	68	1701
Psykiatri	37	0	14	1398
Udsatte grupper	14	1	45	4120
Børn og unge	608	12	37	630
I alt	1729	125	174	7985

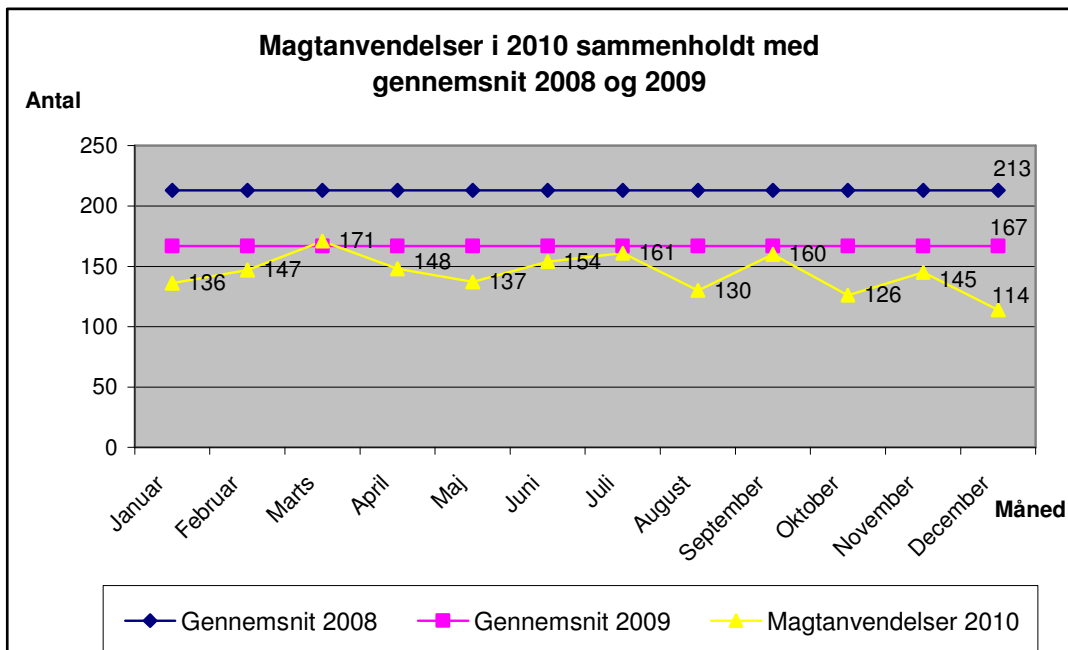
Handicapområdet for voksne tegner sig for de fleste indberetninger om magtanvendelse. Set i forhold til kapaciteten er det handicapområdet for børn, som har flest indberetninger om magtanvendelse. Udsatte grupper og psykiatriområdet har omvendt forholdsvis få indberetninger om magtanvendelse. Handicapområdet for voksne har en større andel af vurderet ikke-tilladte magtanvendelser sammenholdt med de andre områder. Magtanvendelser, bliver vurderet ikke-tilladte, når magtanvendelsen i

den konkrete situation er gået udover de beføjelser til indgreb i selvbestemmelsesretten som bekendtgørelserne om magtanvendelse giver hjemmel til. Der er i afsnittene 3-7 beskrevet typer og årsager til magtanvendelser på de enkelte områder.

Tabel 2.3. Fordelingen i antallet af indberettede magtanvendelser på hvert område i 2010



Tabel 2.4. Magtanvendelsernes spredning i 2010 sammenholdt med gennemsnit 2008 og 2009



Det fremgår af tabel 2.4., at antallet af indberettede magtanvendelser i 2010 ikke fordeler sig jævnt. Socialforvaltningen vurderer, at der ikke

kan lægges en fælles forklaring til grund på udsvinget, da det typisk vil være konkrete forhold på de enkelte områder, som kan forårsage flere eller færre indberetninger om magtanvendelse.

Årsager som påvirker antallet af indberetninger

Socialforvaltningen vurderer, at antallet af indberettede magtanvendelser overordnet påvirkes af to forhold – strukturelle forhold og forhold relateret til det enkelte tilbuds beboersammensætning. De strukturelle forhold, som kan påvirke antallet af indberettede magtanvendelser, vedrører fx ledelsesmæssige ændringer, personale (fx omsætning, sygefravær), presseomtale, nye retningslinjer, undervisningstiltag mv. Forhold vedrørende det enkelte tilbuds beboersammensætning kan være relateret generelt til tilbuddets målgruppe eller til enkeltpersoner på tilbuddet, hvor det i perioder kan være nødvendigt at foretage magtanvendelse. Dette beskrives i de eksempler, som præsenteres i årsopgørelsen under de forskellige områder.

I året 2010 har magtanvendelsesområdet været i fokus på følgende måder:

- Gennem undervisning og dialog med ledelse og personale på tilbuddene om regler for magtanvendelse og håndtering af konkrete situationer
- Gennem understøttelse af arbejdet med både pædagogiske og sociale handleplaner
- Gennem det socialfaglige tilsyn
- Gennem afrapporteringerne til Socialudvalget

I de følgende afsnit behandles hvert af områderne handicap for børn, handicap for voksne, psykiatri, udsatte grupper samt børn og unge enkeltvis. Afsnittene er som udgangspunkt bygget op over samme hovedoverskrifter, tabeller og diagrammer. Beskrivelser af konkrete situationer i forhold til magtanvendelse forekommer under forskellige overskrifter på de forskellige områder.

3. Årsopgørelse Handicapområdet – Børn

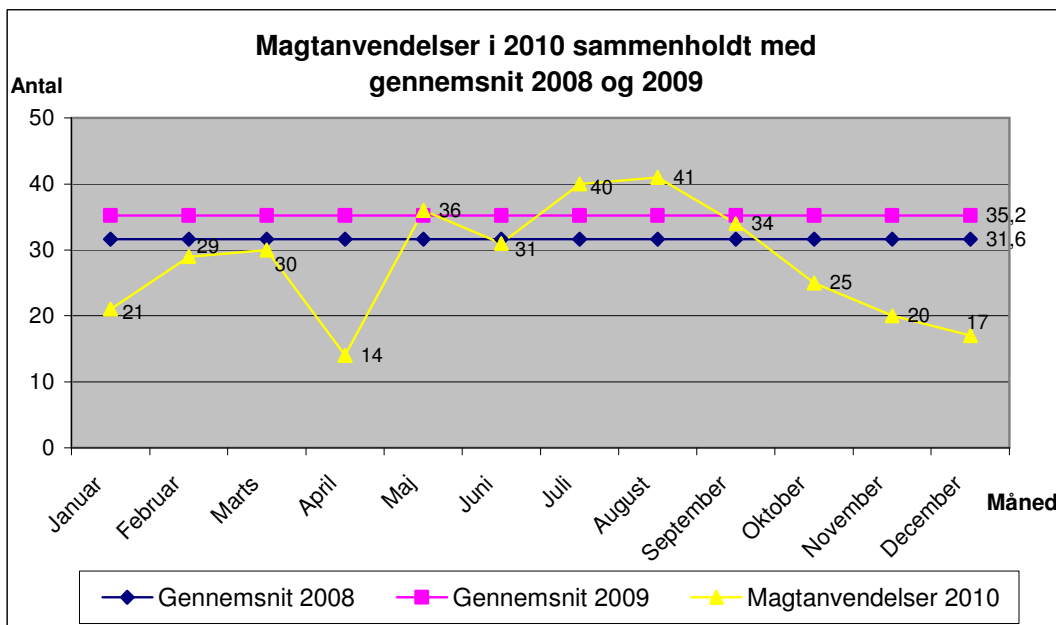
Der er indberettet i alt 338 magtanvendelser på handicapområdet - børn i 2010. Når antallet af registrerede magtanvendelser for 2010 sammenholdes med 2008 og 2009, er der sket et fald. I forhold til 2009 er der i alt indberettet 84 færre magtanvendelser i 2010.

Tabel 3.1. Antal magtanvendelser

<i>Handicap - Børn</i>	<i>2008</i>	<i>2009</i>	<i>2010</i>
	379	422	338

Socialforvaltningen vurderer, at årsagen til faldet i antallet af magtanvendelser bl.a. skyldes, at Baunegården har haft særligt fokus på magtanvendelsesområdet. Alle medarbejderne har været på et særligt kursus i hvordan magtanvendelserne på børn med autisme kan undgås og hvordan magtanvendelsen kan foregå så skånsomt som muligt.

Tabel 3.2. Magtanvendelsernes spredning i 2010 sammenholdt med gennemsnit 2008 og 2009



Det fremgår af tabel 3.2., at antallet af indberettede magtanvendelser i 2010 ikke fordeler sig jævnt. Socialforvaltningen vurderer, at der ikke kan lægges en fælles forklaring til grund for udsvinget, da det er flere forskellige tilbud, som har indberettet magtanvendelserne.

Fordeling på tilbud

Magtanvendelserne er indberettet af i alt 4 tilbud.

Tabel 3.3.

Tilbud	Magtanvendelser 2010
Baunegården	106
Nærumgård	139
Skovsneglen	7
Skovtoppen	0
Svanehuset	86
Virkefeltet	0
I alt børn	338

Som det fremgår af tabellen tegner tilbudsstederne Baunegården, Nærumgård og Svanehuset sig for flest magtanvendelser. Forklaringen er, at de har de mest behandlingskrævende børn. Det drejer sig om børn der er multihandicappede og børn med autisme. Børnene har vanskeligt ved at være sammen med andre børn. Dette forhold gør, at det ikke kan undgås, at børnene går til angreb på hinanden eller de voksne. Personalet bliver derfor nødt til at gribe ind for, at undgå at der sker personskader og for at barnet kan falde til ro igen. For at undgå magtanvendelserne er det pædagogiske arbejde tilrettelagt sådan, at alt er forudsigeligt og efter en fast struktur på døgnet.

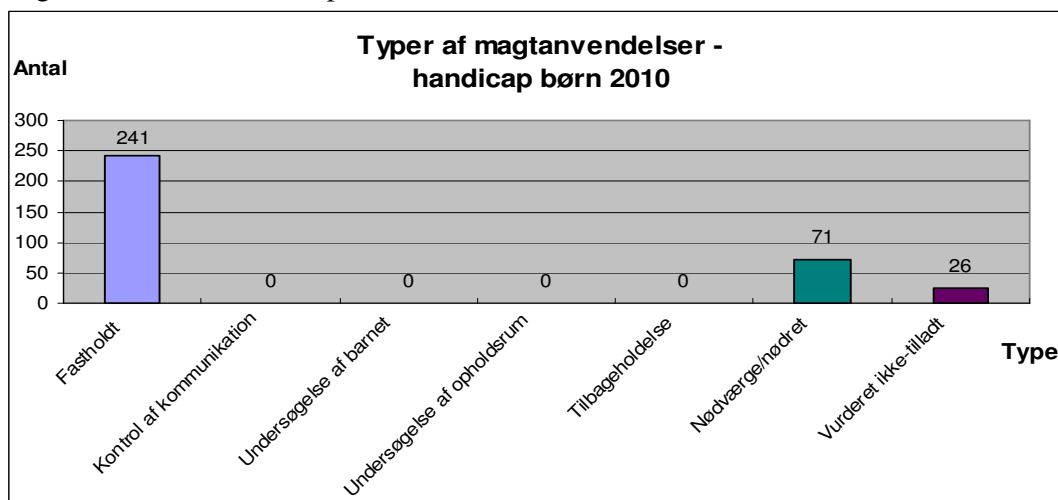
Fordeling på antal personer

Der er foretaget magtanvendelser på i alt 41 forskellige personer.

Typer af magtanvendelse

Magtanvendelserne på handicapområdet - børn er primært indberettet som fastholdelse. Herefter kommer nødværge/nødret - handlinger, som udgør 71 magtanvendelser.

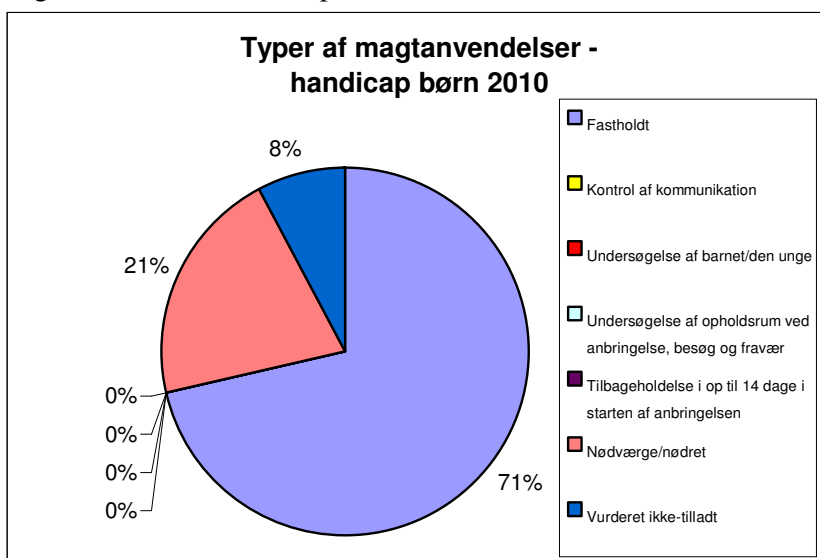
Tabel 3.4. Fordelingen af de forskellige typer af indberettede magtanvendelser – handicap børn 2010



I år er der et fald i anvendelse af nødværge/nødret - handlinger. Dette skyldes, at Baunegården skolen har indberettet færre tilfælde i forhold til tidligere år, fordi de har haft særligt fokus på

magtanvendelsesområdet. Når der sker magtanvendelser i skolen, kan de alene indberettes som nødværge, idet skolen ikke er omfattet af bekendtgørelsen om magtanvendelse som døgntilbuddet.

Tabel 3.5. Procentfordelingen af de forskellige typer af magtanvendelser - handicap børn 2010



Vurdering af indberettede magtanvendelser

Ud af de i alt 338 magtanvendelser er 26 magtanvendelser vurderet ikke-tilladt.

Tabel 3.6.

Tilbud	Beskyttende magtanvendelser (vurderet ikke-tilladt)	Anden form for magtanvendelser (vurderet ikke-tilladt)
Baunegården	0	3
Nærumgård	1	2
Skovhusene	0	0
Svanehuset	12	8
I alt	13	13

”De beskyttende magtanvendelser (vurderet ikke-tilladt)” omhandler situationer, hvor det har været nødvendigt at fastholde et barn, der ikke ville tage livsvigtig medicin. Det betragtes som en sundhedsfaglig ydelse at give medicin, og handlingen er derfor ikke omfattet af serviceloven men af sundhedsloven. I henhold til sundhedsloven er det ikke tilladt at behandle mod patientens vilje. Børnene er ikke i stand til at forstå konsekvenserne af afvisningen og mange af disse hændelser er nødvendige og fornuftige handlinger, der må betragtes som en del af omsorgspligten.

Svanehuset har mange børn der har behov for livsvigtig medicin og børn der er særligt vanskeligstillede med autisme og andre handicap.

De har i 2010 modtaget nye børn der har været meget udadreagerende og personalet har været i farlige situationer og været bange. Det har medført at der har været grebet ind med magtanvendelse inden situationen egentlig har krævet det.

Tilbudene skal på alle måder forsøge at undgå at bruge magt og i stedet anvende pædagogiske metoder for at få barnet til at tage medicinen. Dilemmaerne i forhold til de sundhedsfaglige ydelser er blevet drøftet med tilbudene og drøftelserne vil fortsætte i 2011.

”Anden form for magtanvendelser (vurderet ikke-tilladt)” omhandler situationer som ligger uden for det tilladte efter servicelovens bestemmelser og straffelovens bestemmelser om nødværge/nødret, f.eks. at en medarbejder ikke har gjort sig overvejelser om anvendelse af andre pædagogiske metoder kunne have en effekt, således at magtanvendelse / fastholdelse kunne have været undgået, samt hvor medarbejdere ikke har overvejet mindre indgribende foranstaltninger, forud for anvendelsen af magt / fastholdelse. (mindsteindgrebsprincippet som lovgivningen omtaler).

Opsamling

Forvaltningen vurderer at faldet på handicapområdet bl.a. skyldes at tilbuddene har arbejdet med at undgå magtanvendelserne. Indberetninger viser tydeligt at medarbejderne er opmærksomme på de pædagogiske dilemmaer der opstår før en magtanvendelse er nødvendig. Regelsættet om magtanvendelser på børn bliver løbende drøftet og der er udarbejdet en instruks vedrørende arbejdsgangene i forhold til forvaltningen og sagsbehandleren i handicapcentret, der bliver informeret, når der sker en magtanvendelse i forhold til det enkelte barn.

Der har været afholdt specialiserede kurser i magtanvendelse på flere tilbud, især i forhold til børn med autisme. Kurser er foregået med hele personalet i de pågældende tilbud. Kursets indhold har også fokus på hvordan magtanvendelsen kan foregå så nænsomt som muligt. Derudover indgår regelsættet om magtanvendelser i de kurser alle nye medarbejdere bliver tilbudt.

Der har også været en løbende dialog i forhold til de magtanvendelser, der drejer sig om fastholdelse ved livsvigtig medicingivning. De kan ikke helt undgås, idet det vil være langt voldsommere og måske for sent, hvis barnet skal indlægges på hospital.

I 2011 vil forvaltningen fortsat fastholde fokus på magtanvendelsesområdet på tilbud indenfor handicapområdet, herunder

- sikre at nyansatte fortsat får et grundigt kendskab til reglerne om magtanvendelse gennem undervisning og dialogmøder

- understøtte personalet i tilbuddene til løbende at drøfte og reflektere over pædagogisk praksis for at undgå fremtidige situationer, der kan give anledning til magtanvendelse.
- understøtte arbejdet med både pædagogiske og sociale handleplaner

4. Årsopgørelse Handicapområdet - Voksne

Der er indberettet i alt 732 magtanvendelser på handicapområdet - voksne i 2010. Når antallet af registrerede magtanvendelser for 2010 sammenholdes med 2009, er der sket en stigning. Der er blevet registrerede 50 flere tilfælde end 2010. Derimod er der sket et fald i antallet af indberettede magtanvendelser, når antallet af magtanvendelser for 2010 sammenholdes med 2008.

Tabel 4.1. Antal magtanvendelser

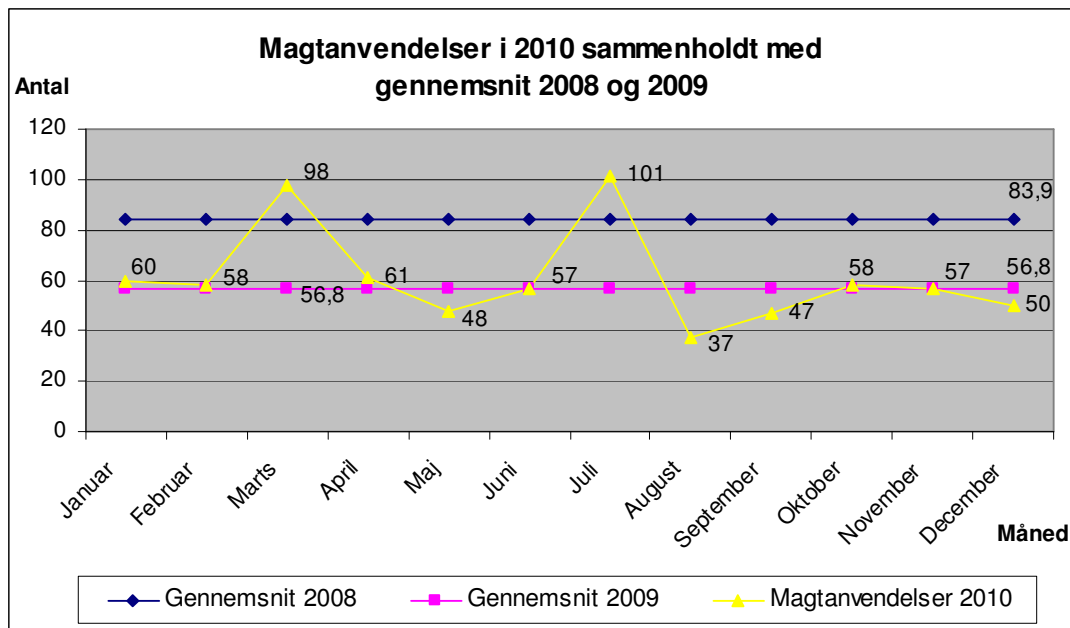
<i>Handicap - Voksne</i>	<i>2008</i>	<i>2009</i>	<i>2010</i>
	1007	682*	732

* På handicapområdet - voksne er der tilføjet yderligere 7 indberettede og nu færdigbehandlede magtanvendelse til årsopgørelse over indberetninger af magtanvender i 2009

Socialforvaltningen vurderer, at årsagen til stigningen i antallet af magtanvendelser bl.a. skyldes indvisitering af meget vanskelige borgere til bostederne som Lions Kollegiet. Det vurderes endvidere, at der fortsat er en øget opmærksomhed og fokus på magtanvendelsesområdet, bl.a. med hensyn til anvendelse af alarm og pejlesystemer, samt i anvendelsen af bløde seler, hvortil der er sket en stigning set i forhold til tidligere år.

Derudover har forvaltningen i 2010 haft en god dialog med tilbuddene om reglerne for magtanvendelse, herunder især tilbuddenes registrerings- og indberetningspraksis. Dette har medvirket til, at forvaltningen ser en stigning i indberetninger hvor medarbejdere medvirker til fastholdelse i situationer hvor en beboer skal have taget blodprøve, og andet lægeligt, samt i forbindelse med tandlægebesøg, bedøvelser o.l. Tidligere har mange medarbejdere blot medvirket uden at indberette dette, idet man fandt at det var et led i en lægelig behandling.

Tabel 4.2. Magtanvendelsernes spredning i 2010 sammenholdt med gennemsnit 2008 og 2009



Det fremgår af tabel 4.2, at antallet af indberettede magtanvendelser i 2010 fordeler sig nogenlunde jævnt med udsving i marts, juli og august måned. Socialforvaltningen vurderer, at der ikke kan lægges en fælles forklaring til grund for udsvinget, da det er flere forskellige tilbud, som har indberettet magtanvendelserne.

Fordeling på tilbud

Magtanvendelserne er indberettet af i alt 32 tilbud.

Tabel 4.3.

Tilbud	Magtanvendelser 2010
Aflastningerne	13
Albatros	3
Amager Strand	2
Bofællesskaberne	1
Daghjemmet Sundbyvang	11
Gladsaxe Møllevej	2
Guldbergshave	1
Hans Knudsens Plads	6
Havdrupvej/Virkefeltet	12
Hyldeblomsten	36
Idrætsskolen	1
Jens Warmings Vej	3
Kernehusene, Irlandsvej 39	4
Kælderen	2
Lindebo	24
Lions Kollegiet	129
Lynghuset	39
Musvågevej	20

Møllehuset	14
Nordlys	152
Nærumgård/Hartmannshus	26
Opholdssteder	2
Radisevej	6
Ringertoften	2
Sam-bo	22
Sjælør Boulevard	78
Strandparkscentret	21
Svanehuset 0/18år	14
Svanevej	19
Verahus	10
Vibegården	18
Øresund	39
I alt voksne	732

Som det fremgår af tabellen tegner bostederne ”Nordlys” og ”Lions Kollegiet” sig for flest magtanvendelser. Forklaring på dette er, at Nordlys er et bosted under Center for Autisme og specialpædagogik. Fælles for beboerne er, at der er tale om voksne udviklingshæmmede med autisme og/eller psykiatriske overbygninger. Mange af beboerne har udadrettede og selvdestruktive handlemønstre. Enkelte beboere er meget selvskadende, hvor det ofte vil være nødvendigt at gribe til magtanvendelse.

Lions Kollegiet er et Bo-, Aktivitets- og Rehabiliteringscentret for yngre fysisk handicappede, herunder senhjerneskedede i alderen 18 til 45 år. De fleste magtanvendelser på bostedet er alene anvendt mod to beboere. Der er indberettet i alt 74 magtanvendelser på de to beboere i 2010.

Beboerne i Nordlys og Lions Kollegiet har brug for megen hjælp og støtte, såvel fysisk som verbalt, i alle dagens gøremål. Struktur, nærvær, genkendelighed og forudsigelighed er vigtige for beboergruppen. Bostedet søger i det pædagogiske arbejde, at give de enkelte så megen omsorg, opmærksomhed og bevidst nærvær som overhovedet muligt.

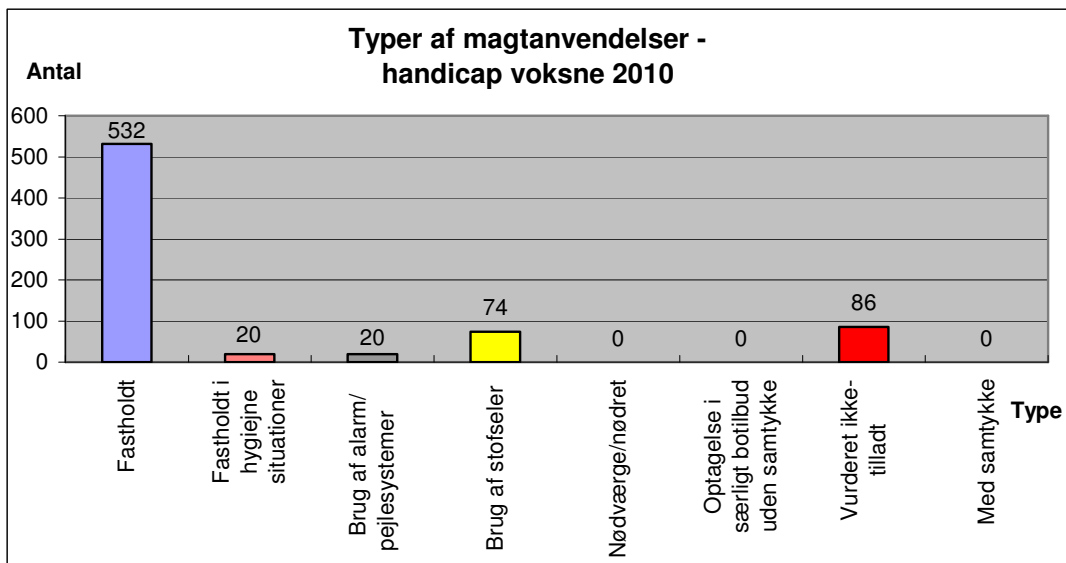
Fordeling på antal personer

Der er foretaget magtanvendelser på i alt 201 forskellige personer.

Typer af magtanvendelse

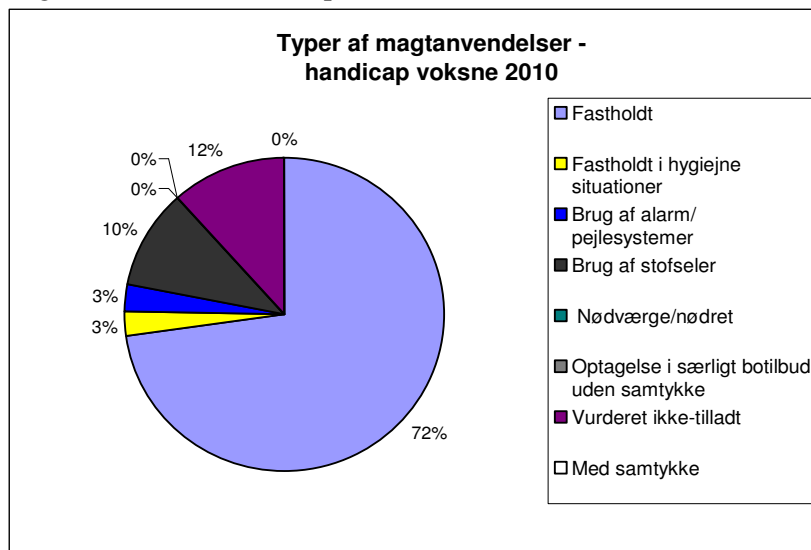
Magtanvendelserne på handicapområdet - voksne er primært indberettet som fastholdelse. Herefter kommer magtanvendelser som er vurderet ikke-tilladt. Der er 86 magtanvendelser i alt som er vurderet ikke-tilladt.

Tabel 4.4. Fordelingen af de forskellige typer af indberettede magtanvendelser - handicap voksne 2010



Der var i 2010 flere ansøgninger om forhåndsgodkendelser i alarm-, stofsele- og hygiejnesituationer, dette har haft betydning for faldet af indberetninger i forhold til 2008. Forhåndsgodkendelser i de omhandlede situationer kan kun gives for en begrænset tidsperiode, og der skal alene ske indberetning af første tilfælde af magtanvendelse i godkendelsesperioden. Ved en efterfølgende forlængelse af en forhåndsgodkendelse skal der på ny ske indberetning og registrering af den første magtanvendelse efter den forlængede forhåndsgodkendelse er taget i brug. Den første magtanvendelse efter forlængelsen vil hermed indgå i antallet af magtanvendelser i statistikken for det pågældende kvartal. For enkelte beboere har dette betydet at antallet af indberetninger er faldet betragteligt til fx 1 gang hver 3 måned.

Tabel 4.5. Procentfordelingen af de forskellige typer af magtanvendelser - handicap voksne 2010



Vurdering af indberettede magtanvendelser

Ud af de i alt 732 magtanvendelser er 86 magtanvendelser vurderet ikke-tilladt.

Tabel 4.6.

Tilbud	Beskyttende magtanvendelser (vurderet ikke-tilladt)	Anden form for magtanvendelser (vurderet ikke-tilladt)
Amager Strand	0	1
Hyldeblomsten	3	2
Lindebo	0	6
Lions	1	1
Lynghuset	4	0
Musvågevej	0	3
Nordlys	53	2
Radisevej	0	1
Sjælør Boulevard	0	2
Svanehuset	2	2
Verahus	0	1
Øresund	0	2
I alt	63	23

Der er 86 magtanvendelser i alt, som er vurderet ikke-tilladt på voksenområdet. Langt størstedelen af disse vedrører situationer, hvor medarbejdere har fastholdt beboere i forbindelse med udførelse af omsorgsopgaver, f.eks. personlig pleje og indtagelse af lægeordineret medicin, men som ligger uden for det tilladte efter servicelovens bestemmelser og straffelovens bestemmelser om nødværge/nødret. Forvaltningen finder, at der i tilfældene har været meget vægtige omsorgsmæssige hensyn at tage, magtanvendelserne er således taget til efterretning. Det er tilkendegivet, at der er tale om ikke-tilladte magtanvendelser og tilbudene skal på alle måder forsøge at undgå at

bruge magt og i stedet anvende pædagogiske metoder for at få beboere til at tage medicinen.

”Anden form for magtanvendelser (vurderet ikke-tilladt)” omhandler situationer som ligger uden for det tilladte efter servicelovens bestemmelser og straffelovens bestemmelser om nødværge/nødret, f.eks. at en medarbejder ikke har gjort sig overvejelser om anvendelse af andre pædagogiske metoder kunne have en effekt, således at magtanvendelse / fastholdelse kunne have været undgået, samt hvor medarbejdere ikke har overvejet mindre indgribende foranstaltninger, forud for anvendelsen af magt / fastholdelse. (mindsteindgrebsprincippet som lovgivningen omtaler).

Opsamling

Forvaltningen vurderer, at tilbuddene er opmærksomme på retningslinjerne om magtanvendelse og medarbejderne er langt mere opmærksomme end tidligere på at anvende andre pædagogiske tilgange til beboerne, ligesom der er en langt større dialog i medarbejdergruppen omkring magtanvendelsesområdet.

I 2011 vil forvaltningen fortsat fastholde fokus på magtanvendelsesområdet på tilbud indenfor handicapområdet, herunder

- sikre at nyansatte/vikarer fortsat får et grundigt kendskab til reglerne om magtanvendelse gennem undervisning og dialogmøder
- understøtte personalet i tilbuddene til løbende at drøfte og reflektere over pædagogisk praksis for at undgå fremtidige situationer, der kan give anledning til magtanvendelse.
- understøtte arbejdet med både pædagogiske og sociale handleplaner

5. Årsopgørelse Psykiatriområdet

Der er indberettet i alt 37 magtanvendelser på psykiatriområdet i 2010. Når antallet af registrerede magtanvendelser for 2010 sammenholdes med 2008 og 2009, er der sket et fald. I forhold til 2009 er der i alt indberettet 29 færre magtanvendelser i 2010.

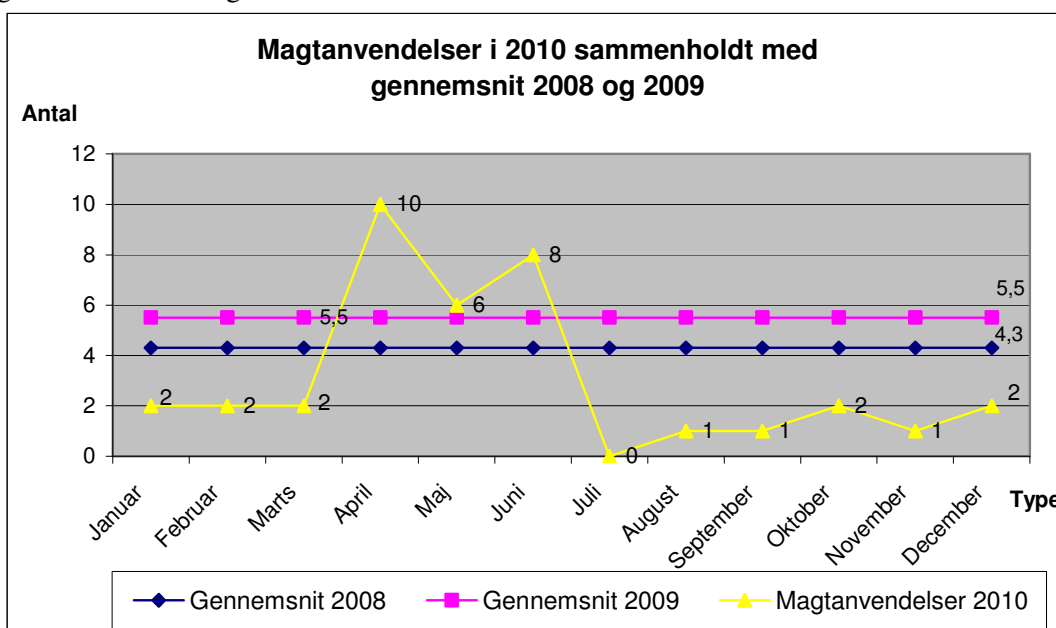
Tabel 5.1. Antal magtanvendelser

<i>Psykiatriområdet</i>	<i>2008</i>	<i>2009</i>	<i>2010</i>
	51	66	37

Socialforvaltningen vurderer, at årsagen til faldet i antallet af magtanvendelser bl.a. skyldes, at boligstandarden er blevet forbedret betydeligt på psykiatriområdet. En del centre har nu mulighed for, at tilbyde lejligheder til deres beboere. De fleste beboere med deres egne lejligheder oplever mere ro omkring sig og større tilfredshed samt livskvalitet i forhold til da de boede under institutionslignende forhold.

En anden årsag er, at der på centerne løbende bliver arbejdet med recovery tilgangen til beboerne. Der er øget opmærksomhed på, at forebygge og undgå konflikter på centerne. Derudover er samarbejdet med behandlingspsykiatrien blevet tydeligere i handleplanerne og i det praktiske arbejde.

Tabel 5.2. Magtanvendelsernes spredning i 2010 sammenholdt med gennemsnit 2008 og 2009



Det fremgår af tabel 5.2., at der i april, maj og juni måned er indberettet flere magtanvendelser end i de øvrige måneder. Forvaltningen vurderer, at der ikke kan lægges en fælles forklaring til grund på udsvinget, da det typisk vil være konkrete forhold på de enkelte tilbud, som kan forårsage flere eller færre indberetninger om magtanvendelse.

Fordeling på tilbud

Magtanvendelserne er indberettet af i alt 7 forskellige tilbud.

Tabel 5.3.

Tilbud	Magtanvendelser 2010
Boas Valby	1
Caroline Marie	5
Hedelund	8
Lindegården	7
Ringbo	7
Stranden	0
Sundbygård	7
Sundbyhus	0
Thorupgården	2
I alt	37

De fleste magtanvendelser kommer fra centre og afdelinger hvor beboeren bor under institutionslignende forhold.

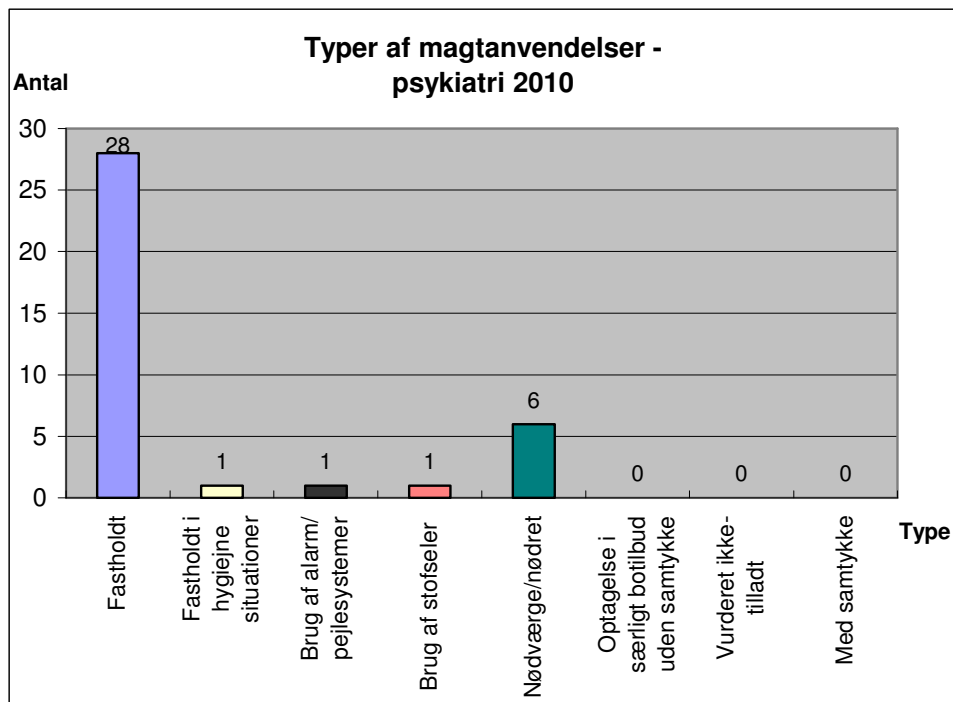
Fordeling på antal personer

Der er foretaget magtanvendelser på i alt 26 forskellige personer.

Typer af magtanvendelse

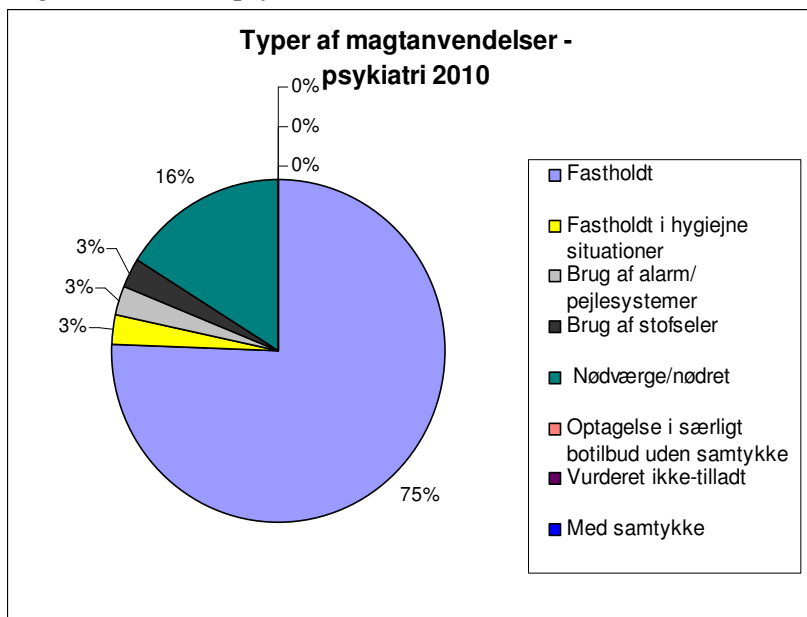
Magtanvendelserne på psykiatriområdet er primært indberettet som fastholdelse. Herefter kommer nødværge/nødret – handlinger, som udgør 6 magtanvendelser.

Tabel 5.4. Fordelingen af de forskellige typer af indberettede magtanvendelser i 2010 – psykiatri 2010



Langt de fleste magtanvendelser drejer sig om, at beboere får et psykotisk gennembrud og bliver så angst, at de er til skade for sig selv eller andre. Misbrug af alkohol og stoffer, og de deraf følgende konflikter mellem personale og beboere og beboere imellem, er ofte baggrunden for magtanvendelsen. I en stor del af magtanvendelserne har episoderne været af så voldsom karakter, at der har været tale om nødværge.

Tabel 5.5. Procentfordelingen af de forskellige typer af magtanvendelser – psykiatri 2010



Vurdering af indberettede magtanvendelser

Ingen af de indberettede magtanvendelser er blevet vurderet som ikke-tilladt.

Opsamling

Det er forvaltningens vurdering at magtanvendelser er kommet ned på et absolut minimum, når man tager i betragtning, at der her er tale om vanskeligt stillede sindslidende hvor sygdomme/psykosen i perioder vil være voldsom og pinefuld.

Forvaltningen vurderer, at tilbuddene er opmærksomme på retningslinjerne om magtanvendelse. Der er en åben dialog med medarbejderne om emnet, f.eks. har medarbejderne løbende drøftelser om hvordan de kan undgå, at konflikter udvikler sig til magtanvendelse. Derudover er medarbejderne opmærksomme på at kontakte politi og psykiater, når det er nødvendigt.

Forvaltningen vil i 2011 fortsat fastholde fokus på magtanvendelsesområdet på tilbud indenfor psykiatriområdet.

- sikre at nyansatte fortsat får et grundigt kendskab til reglerne om magtanvendelse gennem undervisning og dialogmøder
- understøtte personalet i tilbuddene til løbende at drøfte og reflektere over pædagogisk praksis for at undgå fremtidige situationer, der kan give anledning til magtanvendelse
- understøtte arbejdet med både pædagogiske og sociale handleplaner

6. Årsopgørelse for Udsatte grupper

Der er indberettet i alt 14 magtanvendelser på området for udsatte grupper i 2010. Når antallet af registrerede magtanvendelser for 2010 sammenholdes med 2009, er der sket et fald. Der er blevet registrerede 14 færre tilfælde end 2009. Derimod er der sket en stigning i antallet af indberettede magtanvendelser, når antallet af magtanvendelser for 2010 sammenholdes med 2008.

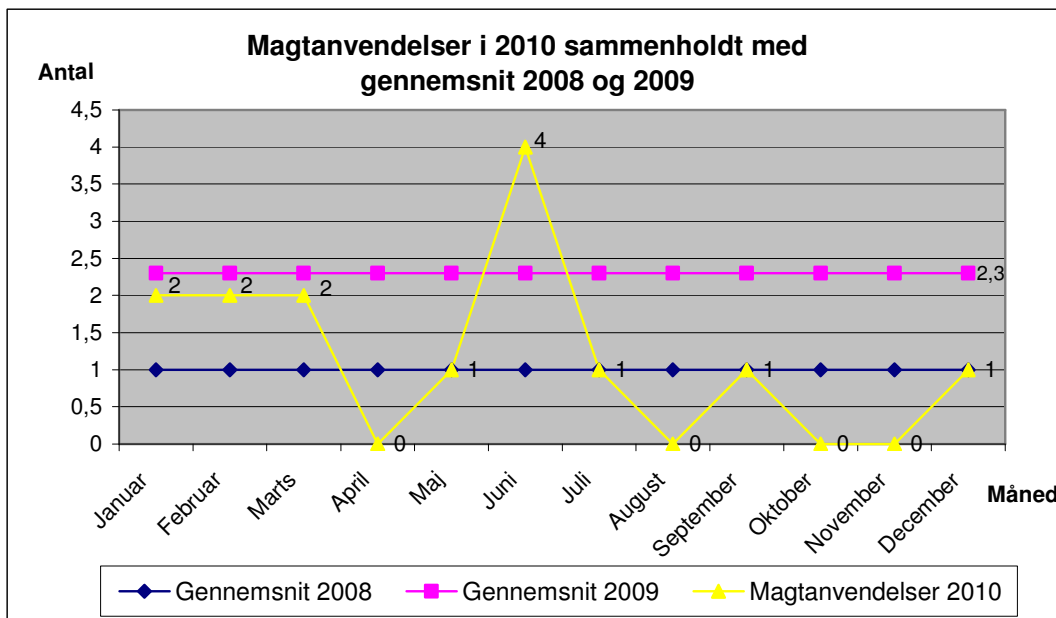
Tabel 6.1. Antal magtanvendelser

<i>Udsatte grupper</i>	<i>2008</i>	<i>2009</i>	<i>2010</i>
	12	28	14

Socialforvaltningen har ingen entydig forklaring på faldet i antallet af indberetninger fra 2009 til 2010. Der kan være flere mulige forklaringer på faldet i antallet af magtanvendelser. Det øgede fokus, der har været på magtanvendelser og andre indgreb i selvbestemmelsesretten i løbet af 2009 og 2010, kan have været med til at nedbringe antallet af magtanvendelser m.fl. i botilbuddene. Men omvendt betyder det øgede fokus også, at der er en større fokus på hvornår magtanvendelser skal indberettes, herunder en afklaring af bl.a. hvilke kriterier der skal være opfyldt og tvivlstilfælde.

Antallet af magtanvendelser er samlet set forholdsvist lavt. Der er flere forskellige forhold, som kan forklare det relativt lave antal indberetninger på området for udsatte grupper. Det er kun en mindre del af det samlede antal pladser på 4120, som er omfattet af indberetningspligten, der er målrettet personer med betydeligt og varigt nedsat psykisk funktionsevne. Den overvejende andel af pladserne på udsatte område består af pladser på botilbud med ophold, som er midlertidige eller korterevarende. Ca. 14 procent af pladserne består af krisecenterpladser, hvor der bor primært kvinder sammen med deres børn i egen lejlighed. Dertil kommer væresteder og andre dagtilbud. Størstedelen af pladserne er således målrettet selvhjulpne brugere.

Tabel 6.2. Magtanvendelsernes spredning i 2010 sammenholdt med gennemsnit 2008 og 2009



Det fremgår af tabel 6.2., at der i juni måned er indberettet flere magtanvendelser end i de øvrige måneder.

Fordeling på tilbud

Magtanvendelserne er indberettet af i alt 4 tilbud.

Tabel 6.3.

<i>Tilbud</i>	<i>Magtanvendelser 2010</i>
Aktivitetscenteret	11
E-huset	1
Specialinstitutionen Forchammersvej	1
Valmuen	1
I alt	14

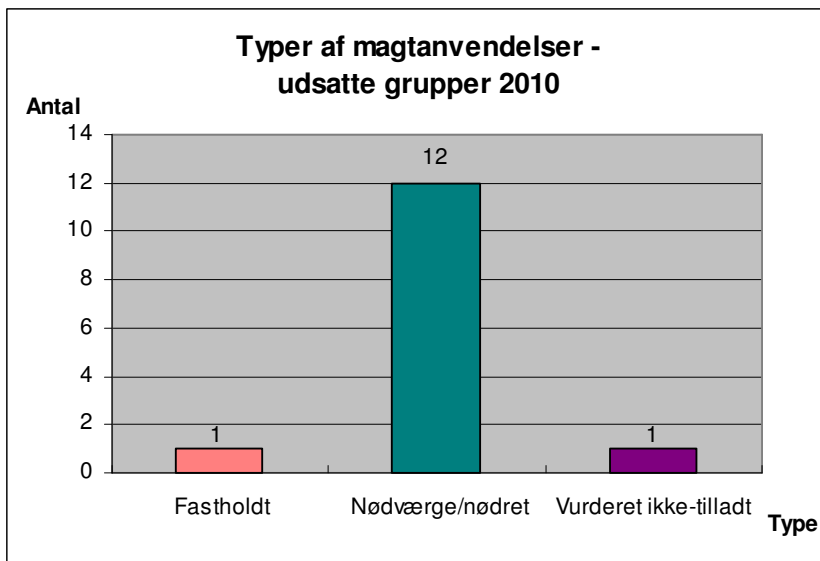
Fordeling på antal personer

Der er foretaget magtanvendelser på i alt 14 forskellige personer.

Typer af magtanvendelser

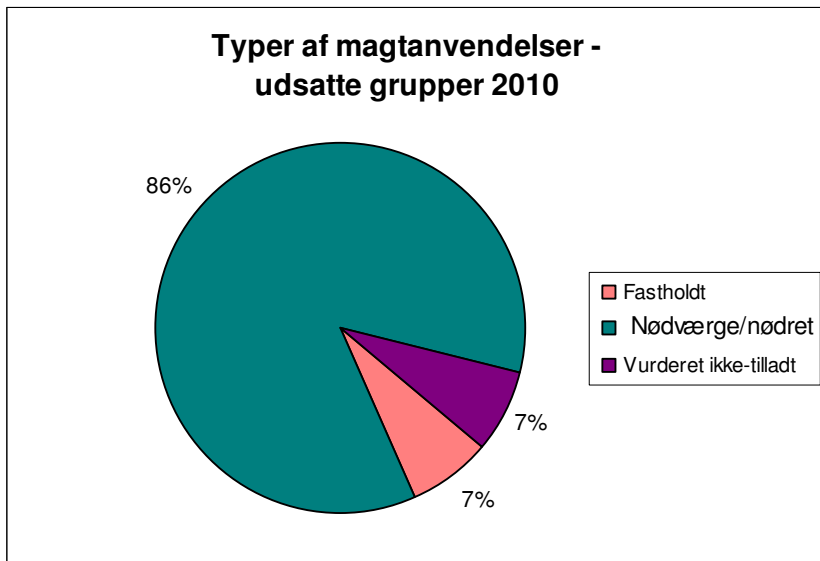
Magtanvendelserne på området for udsatte grupper er primært indberettet som nødværge/nødret. Det er alene et enkelt tilfælde, som er vurderet ikke-tilladt (beskyttende magtanvendelse).

Tabel 6.4. Fordelingen af de forskellige typer af indberettede magtanvendelser i 2010 – udsatte grupper 2010



Den overvejende del af brugerne på udsatteområdet er som nævnt selvhjulpne borgere, der ikke er omfattet af Servicelovens bestemmelser om magtanvendelse og andre indgreb i selvbestemmelsesretten, idet der ikke er tale om brugere med betydelig og varigt nedsat psykisk funktionsevne. Der kan imidlertid opstå episoder med vold og konflikter, hvor brugere med psykiske lidelser, misbrug m.v., er involveret, og hvor det kan være nødvendigt at tage straffelovens bestemmelser om nødværge og nødret i brug eller tilkalde politiet. Det skal bemærkes, at der på området for udsatte grupper også kan opstå episoder med anonyme og ukendte brugere, som det ikke er muligt at følge op på.

Tabel 6.5. Procentfordelingen på de forskellige typer af magtanvendelser – udsatte grupper 2010



Vurdering af indberettede magtanvendelser

Ud af de i alt 14 magtanvendelser er 1 magtanvendelse vurderet ikke-tilladt (beskyttende magtanvendelse).

Tabel 6.6.

<i>Tilbud</i>	<i>Beskyttende magtanvendelser (vurderet ikke-tilladt)</i>	<i>Anden form for magtanvendelser (vurderet ikke-tilladt)</i>
E-huset	1	0
I alt	1	0

Opsamling

Det er forvaltningens vurdering at der på området for udsatte grupper i 2010 har været øget fokus på magtanvendelser på de respektive tilbud i 2010.

Forvaltningen vil fortsat have fokus på området i 2011, bl.a. ved afholdelse af fælles temamøder og møder med personalegrupper på det enkelte botilbud efter behov. Samtidig vil der være fokus på, at nye medarbejdere får tilbud om at deltage i undervisningsdage om magtanvendelser og andre indgreb i selvbestemmelsesretten. Der arbejdes fortsat på, at der skal være så få magtanvendelser som muligt på tilbuddene ved at forebygge brugen af magtanvendelse ved pædagogiske tiltag.

7. Årsoppgørelse for Børn og Unge

Der er indberettet i alt 608 magtanvendelser på børne- og ungeområdet i 2010. Her er tale om et fald sammenholdt med antallet af magtanvendelser i 2008 og 2009. I forhold til 2009 er der i alt indberettet 197 færre magtanvendelser i 2010.

Det samlede antal registrerede magtanvendelseshandlinger indeholder indberetninger fra døgntilbud (døgninstitutioner for børn og unge og opholdssteder), herunder den sikrede institution Sønderbro, jf. magtbekendtgørelsen, samt indberetninger om nødværgehandlinger fra de kommunale dagbehandlingstilbud og interne skoler, jf. straffelovens §§ 13 og 14.

Tabel 7.1. Antal magtanvendelser

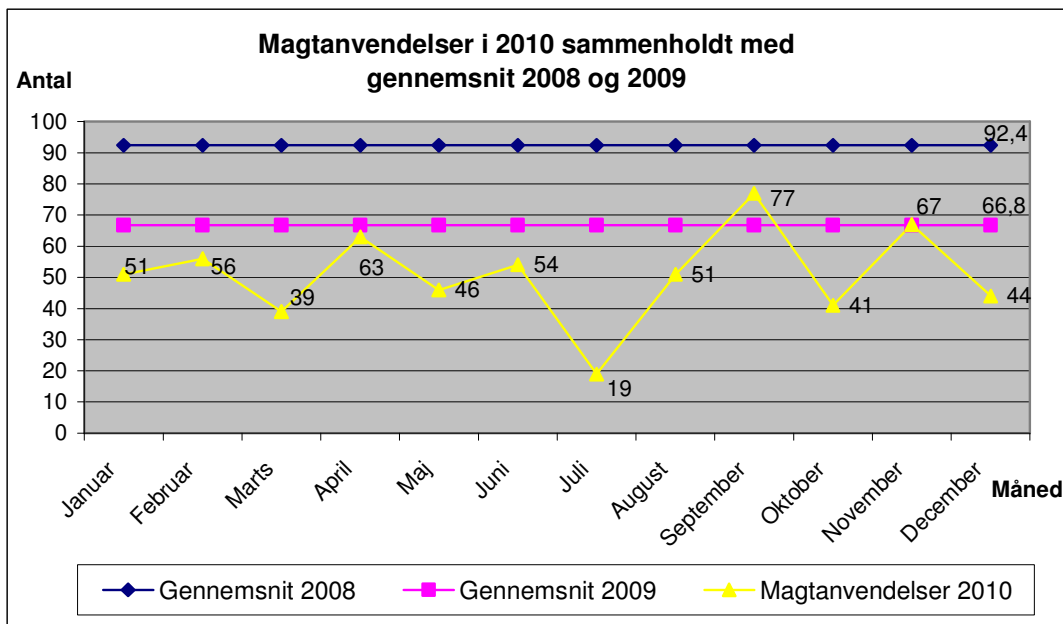
<i>Børn og unge</i>	<i>2008</i>	<i>2009</i>	<i>2010</i>
	1109	802	608

Socialforvaltningen vurderer, at årsagen til denne udvikling kan forklares med en fortsat stor konkret opmærksomhed på institutionernes og opholdsstedernes forståelse og håndtering af magtanvendelsesbestemmelserne i deres daglige arbejde og samvær med de anbragte børn og unge.

En anden betydende faktor kan være, at der generelt i såvel døgninstitutionerne som i opholdsstederne har været ledige pladser – dvs. ikke fuld belægning

Døgninstitutionen Solhjem er påbegyndt afviklet/ lukket i løbet af efteråret og vinter 2010/2011 (afsluttet 1. marts 2011), hvilket kan have været med til, at nedbringe antallet af magtanvendelser.

Tabel 7.2. Magtanvendelsernes spredning i 2010 sammenholdt med gennemsnit 2008 og 2009



Det fremgår af tabel 7.2, at der er færre magtanvendelseshandlinger på bestemte tidspunkter i løbet af året, hvor der er færre børn og unge i tilbuddene: i vinterferien, påsken, sommerferien, efterårsferien, juleferien. Det viser tillige, at det største antal magtanvendelseshandlinger sker på det tidspunkt om året (august, september), hvor traditionelt de nye børn og unge bosættes i tilbuddene, og hvor der kan være en forøget risiko for konflikter med - og mellem børnene.

Fordeling på tilbud

Magtanvendelserne er indberettet af i alt 30 tilbud.

Tabel 7.3.

<i>Tilbud</i>	<i>Magtanvendelser 2010</i>
Amagerhus	0
Arildsgård	46
Basen	0
Bodilsminde	3
Brydes Alle	4
Casa Blanca	1
Den flyvende Hollænder	7
Donekrogen	56
Dybbølsgade	0
Døgnvagten	1
Emdrupgaard	132
ERTODETO på JMM	35
Fm huset	3
Frederiksholm	11

Frederikshøj	29
Glostrup Observationshjem	10
Herlufskolen	0
Hjulmagerstien	1
Josephine Schneiders Børnehjem	2
Kastaniegården	30
Kløvermarksvej	2
Kokkedal	36
Lundtoftegade	5
Nexus	32
Operation selvsving	1
Orøstrand	14
Roomservice	0
Rymarksvænge	0
Skodsborg Obs- og behandlingshjem	2
Solbakken	20
Solhjem	28
Solliden	5
Spanager	43
Sverrig	12
Sønderbro (Sikret)	24
Tølløse Børne- og Ungdomspension	13
Wibrandtsvej	0
I alt	608

Som det fremgår af tabellen tegner tilbuddene Arildsgård, dagbehandlingsinstitution, Donekrogen og Emdrupgård sig for flest magtanvendelser.

Emdrupgård

Der er her ingen enkel forklaring på de relativt mange konflikter med børnene, der har medført fysiske magtanvendelser.

Forvaltningen har igennem 2010 drøftet dette med institutionens ledelse. Denne drøftelse og opmærksomhed bevirkede et væsentligt fald i antallet af magtanvendelse i løbet af sommermånederne 2010, men antallet af magtanvendelser steg igen i løbet af efteråret/vinteren 2010/2011. De fleste konflikter med anvendelse af fysisk magtanvendelse sker i forhold til ganske få børn.

Forvaltningen har nu fastsat en ny drøftelse i april 2011 med institutionens ledelse og centerchefen med det formål at få klarlagt begrundelser for de relativt mange konflikter med magtanvendelser samt at få iværksat holdbare tiltag, der kan forebygge nødvendigheden af magtanvendelse overfor børnene.

Donekrogen

Her er antallet, 56, udtryk for et markant fald i konflikter med magtanvendelse – og er således udtryk for en meget tilfredsstillende udvikling i institutionens virksomhed. Forventningen er, at antallet yderligere kan reduceres lidt.

Arildsgård, dagbehandlingsinstitution

Der er ingen særlig begrundelse for antallet af nødværgehandlinger¹. En mulig forklaring på det registrerede omfang kan være, at der i Arildsgård er forholdsvis mange yngre børn.

Fordeling på antal personer

Der er foretaget magtanvendelser på i alt 190 forskellige børn og unge.

Typer af magtanvendelser

Opholdssteder og døgninstitutioner for børn og unge (Ikke-sikrede institutioner):

I opholdssteder og i døgninstitutioner for børn og unge er der i magtbekendtgørelsen hjemmel til følgende typer magtanvendelse:

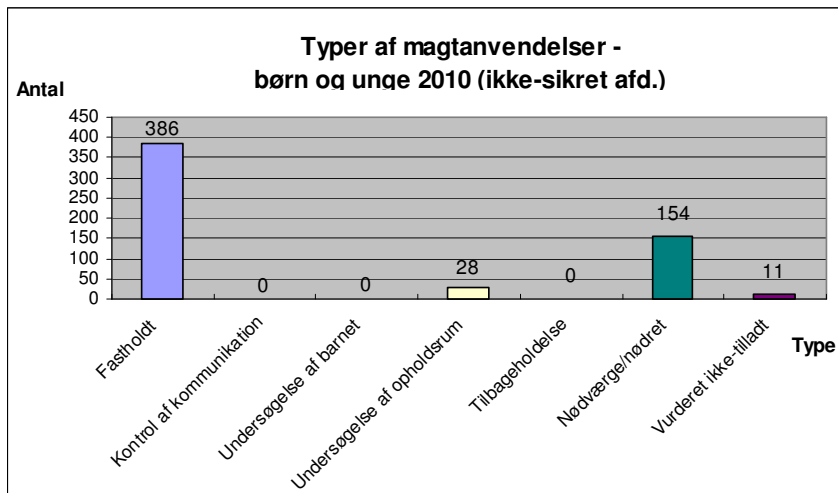
- fastholdelse af barnet,
- besluttede tilbageholdelser,
- person – rum undersøgelser,
- brev- og telefonkontrol,
- 'nødværge/nødret' - handlinger i henhold til straffelovens bestemmelser.

Opholdsstedernes og institutionernes ledelser samt forvaltningen skal vurdere om en foretaget og beskrevet magtanvendelse er ikke-tilladt eller tilladt.

Forvaltningen er ikke forpligtet til at modtage og vurdere nødværgehandlinger overfor børn i dagtilbud og børn der befinder sig i de interne skoler, da børnene i situationen ikke er underlagt magtbekendtgørelsen. Dog har forvaltningen valgt at pålægge institutioner at indberette denne type magtanvendelser, da konsekvenserne heraf ikke adskiller sig fra andre typer magtanvendelser. Magtanvendelser overfor børn/unge der ikke er underlagt magtbekendtgørelsen, udgør i 2010 ca. 20 % af det samlede antal.

¹ Magtanvendelserne i **dagbehandlingsinstitution**, kan alene indberettes som nødværge, idet de ikke er omfattet af bekendtgørelsen om magtanvendelse som døgntilbuddet.

Tabel 7.4. Fordelingen af de forskellige typer af indberettede magtanvendelser i opholdssteder og døgninstitutioner (ikke-sikrede institutioner) i 2010



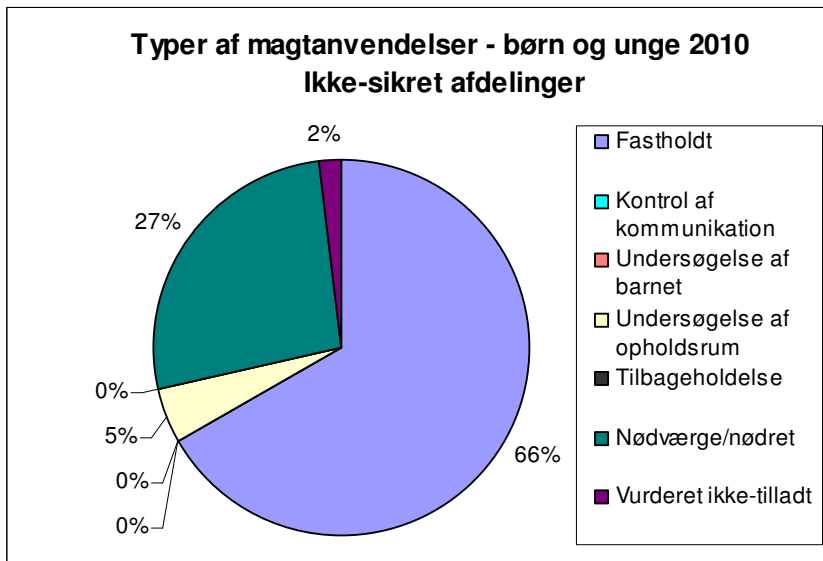
Det fremgår af ovenstående tabel, at fastholdelse er den hyppigste type magtanvendelse, som indberettes af ikke-sikret institutioner. Herefter kommer nødværge/nødret – handlinger, som udgør 154 magtanvendelser.

Andelen af magtanvendelser der er indberettet som ”nødværge” er steget fra ca. 17 % i 2009 til ca. 26 % i 2010. Baggrunden for dette vurderes at være indskærpelse overfor dagbehandlingsinstitutioner og institutioners interne skoler af reglerne om magtanvendelse overfor børn og unge i dagbehandling.

Der er ikke i 2010 indberettet magtanvendelser, som er vurderet efter paragrafferne om ”tilbageholdelser”, ”brev- og telefonkontrol” og ”person og rum undersøgelser”. Dog har der været magtanvendelser med karakter af person- og rumundersøgelse, hvilke dog er vurderet tilladte efter nødværgeparagrafferne.

Kun en lille andel (11) af magtanvendelseshandlingerne er vurderet som ikke-tilladte.

Tabel 7.5. Procentfordelingen på de forskellige typer af magtanvendelser i opholdssteder, døgninstitutioner og skoler/dagbehandlingsinstitutioner (ikke-sikrede institution):



En stor del af de registrerede og indberettede magtanvendelseshandlinger er fra situationer i tilbuddenes dagligdag, hvor børn kommer i konflikt med hinanden, og hvor personalet må stoppe konflikterne imellem børnene. Disse episoder sker oftere imellem børn end med unge.

En anden type konflikt kan ske når børn og unge overtræder tilbuddenes almindelige regler for adfærd – og overtrædelserne påtales af personalet.

Endeligt er der konflikter med enkelte børn, der kan være svære at forstå årsagen til, men hvor årsagen kan være barnets personlighedsmæssige og sociale vanskeligheder, der i perioder hyppigt bringer dem i konflikt med deres omgivelser – andre børn og personalet.

I flere tilfælde med sådanne børn, er der, med en vis succes, planlagt og gennemført aktiviteter og former for omsorg, der har reduceret antallet og karakteren af konflikter.

Den sikrede institution Sønderbro

Regler og bestemmelser for drift og anvendelse af sikrede døgninstitutioner er fastlagt i 'bekendtgørelsen om magtanvendelse overfor børn og unge, der er anbragt uden for hjemmet'.

I sikrede døgninstitutioner er der hjemmel til følgende typer magtanvendelseshandlinger: fastholdelse, isolation, aflåsning af værelse om natten, overførelse til anden sikret institution eller til en

særlig sikret institution, undersøgelse af person (barnet eller den unge), undersøgelse af rum (værelse, ejendele), besøgs- og brevkontrol. Endvidere kan man, med hjemmel i straffelovens bestemmelser, udøve nødværge eller nødret, dvs. foretage nødværgehandlinger.

Institutionen og institutionens ledelse samt forvaltningen skal vurdere om en foretaget og beskrevet magtanvendelseshandling er ikke-tilladt eller tilladt.

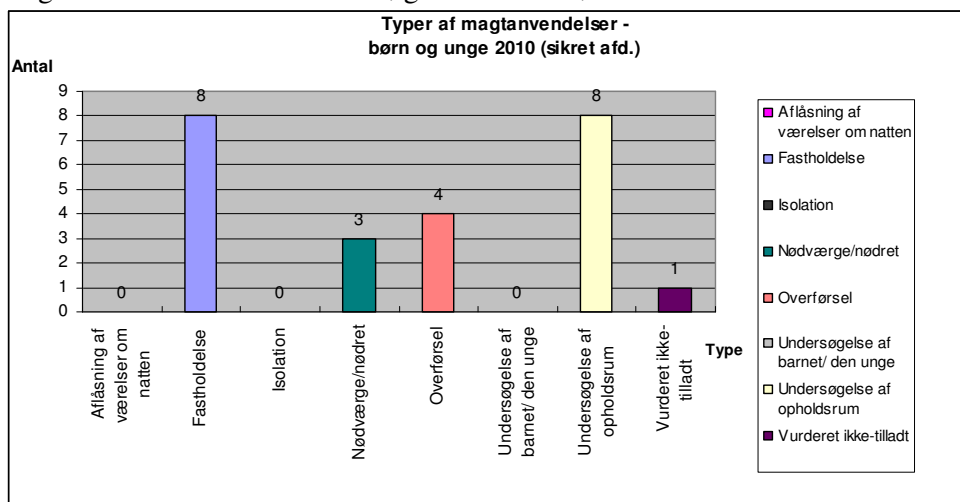
Langt de fleste unge i de sikrede afdelinger (både i Sønderbro og i de sikrede institutioner i hele landet) er varetægtsfængslede unge i alderen 14 – 18 år gamle.

Antallet af børn og unge med ophold i de sikrede afdelinger i Sønderbro i 2010 var 106, heraf var 1 under 15 år.

Ud over selve anbringelsen i Sønderbro, er der indberettet 24 magtanvendelser fra de 3 sikrede afdelinger af Sønderbro i 2010. Fastholdelse og undersøgelse af opholdsrum var den hyppigste type magtanvendelse, herefter overførelse til anden sikret institution/særlig sikret institution.

Med hjemmel i magtbekendtgørelsen er det fast praksis i institutionens 3 afdelinger, at børn og unge låses inde i deres værelser om natten. Dette betragtes ikke som isolation.

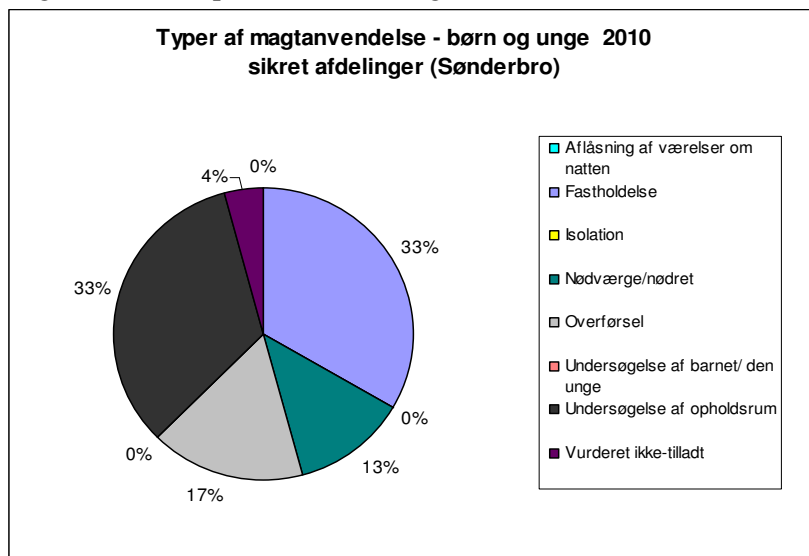
Tabel 7.6. Fordelingen af de forskellige typer af indberettede magtanvendelser i den sikrede døgninstitution Sønderbro i 2010



Ud over de i tabellen nævnte magtanvendelsesformer, er der yderligere én type magtanvendelse, der anvendes relativt hyppigt. Ved rettens beslutning om varetægtsfængsling af en ung i en sikret institution, kan retten yderligere bestemme, at den unge for en periode af varetægtsfængslingen skal underlægges besøgs- og brevkontrol

under opholdet i den sikrede afdeling. Der er indberettet i alt 58 af denne type magtanvendelse i 2010.

Tabel 7.7. Procentfordelingen på de forskellige typer af magtanvendelser på sikrede-afdelinger (Sønderbro)



Vurdering af indberettede magtanvendelser

Ud af de i alt 608 magtanvendelser er 12 vurderet ikke-tilladt. De 12 ikke-tilladte magtanvendelser er fordelt på 9 tilbud.

Tabel 7.8.

<i>Tilbud</i>	<i>Beskyttende magtanvendelser (vurderet ikke-tilladt)</i>	<i>Anden form for magtanvendelser (vurderet ikke-tilladt)</i>
Brydes Allé	0	1
Den flyvende hollænder	0	1
Emdrupgård	0	1
Glostrup	0	3
Nexus	0	1
Orøstrand	0	1
Spanager	0	1
Sønderbro (sikret afd.)	0	1
Tølløse	0	2
I alt	0	12

Det fremgår af tabel 7.8, at der har været meget få tilfælde af magtanvendelser, som er vurderet ikke-tilladt på dagbehandlings- og døgninstitutioner. Ingen af de indberettede magtanvendelser er blevet vurderet som beskyttende magtanvendelse (vurderet ikke-tilladt).

De vurderede ikke – tilladte magtanvendelseshandlinger er alle af forvaltningen blevet påtalt, både i forhold til den/de medarbejdere, der har udøvet den ikke-tilladte magtanvendelse, og til institutionens ledelse, med en understregning af, at magtbekendtgørelsens bestemmelser skal følges i arbejdet og samværet med børn og unge.

De ikke – tilladte magthandlinger har været tilfælde af fysisk fastholdelse eller førelse samt isolation, uden hjemmel til handlingerne.

Antal magtanvendelser fortsat under behandling

Af de indberettede magtanvendelser er der fortsat 5 under behandling og disse er endnu ikke vurderet.

Opsamling

Det er forvaltningens vurdering at der har været øget fokus på magtanvendelser på de respektive tilbud i 2010. Tilbuddene er meget opmærksomme på retningslinjerne om magtanvendelse og der er en åben dialog med medarbejderne om emnet.

Forvaltningen vil i 2011 fortsat fastholde fokus på magtanvendelsesområdet på tilbud indenfor børne- og ungeområdet.

- undervisning om magtanvendelsesreglerne og deres administration i SOF akademiet
- sikre at nyansatte/vikarer fortsat får et grundigt kendskab til reglerne om magtanvendelse gennem undervisning og dialogmøder.
- understøtte personalet i tilbuddene til løbende at drøfte og reflektere over pædagogisk praksis for at undgå fremtidige situationer, der kan give anledning til magtanvendelse
- understøtte arbejdet med både pædagogiske og sociale handleplaner
- For tilsynsfirmaet REVAS Aps er et af fokuspunkterne i 2011, at de i deres generelle tilsyn skal tilse hvordan institutionerne og opholdsstederne administrerer magtanvendelsesreglerne.