

Toilethandlingsplan for Københavns Kommune 2007-2010

INDHOLD

Toilethandlingsplan for Københavns Kommune 2007-2010	1
Indledning.....	1
1. Handlingsplan for byens toiletter 2007-2010	2
2. Bemandede toiletter	9
3. Ubemandede gadetoiletter	13
4. Pissoirer.....	14
5. Parktoiletter	15
6. Design og skiltning.....	16
7. Erfaringer fra andre byer.....	16
8. Kvalitetsvurdering fra borgerne	19
9. Økonomi.....	20
10. Kort med placering af toilettyper.....	22

Indledning

Fra plan til handling

I juni 2004 vedtog det daværende Bygge- og Teknikudvalg principperne i en plan for byens offentlige toiletter.

Som et led i Vej & Parks Virksomhedsplan 2006 fremlægges nu en toilethandlingsplan, som konkret anviser, hvordan principperne kan udmøntes.

Handlingsplanen fordrer en udvidelse af budgettet på området. Udvidelsen vil give mulighed for bedre borgerservice på en række områder, som borgerne har efterlyst: øget tryghed, bedre renholdelse og vedligeholdelse.

Planens opbygning

Toilethandlingsplanen består dels af en anbefaling til en samlet handlingsplan for byens toiletter, dels en gennemgang af byens forskellige eksisterende toilettyper, deres drift, besøgstal og borgernes kvalitetsbedømmelser.

Handlingsplanen er baseret på forskellige undersøgelser af borgernes synspunkter og behov vedr. de offentlige toiletter. Undersøgelserne er udarbejdet af bl.a. analyseinstituttet DMA/Research og Gallup. Resultaterne er siden sammenholdt med lignende erfaringer fra Stockholm, Malmø og Århus.

I. Handlingsplan for byens toiletter 2007-2010

Målsætning

Aktiviteterne i byens rum udvides år for år. Kommunen må derfor hele tiden sørge for at tilpasse sine serviceydelser, så de bedst kan understøtte byens udvikling med bedre borgerservice til flere mennesker. I Københavns Kommunes værdigrundlag anføres også, at kommunen skal være bevidst om kvaliteten i sine serviceydelser. Det er også aktuelt for tilstand, renholdelse og forsyning af offentlige toiletter.

Denne handlingsplan anviser principper for toilettyper, renholdelse og placering af byens toiletter. Over en fireårig periode vil det være muligt at gennemføre toilethandlingsplanen, der giver høj borgerservice. Planen består af fire overordnede elementer:

- Udvidelse af antallet af bemandede gadetoiletter fra 4 til 6 toiletter
- De ubemandede gadetoiletter udskiftes med en ny lille toiletenhed med handicптоilet med betaling og gratis pissoir
- Pisserne renoveres og enkelte nye etableres som supplement til byens toiletter
- Der sikres velholdte, trygge, åbne og gratis toiletter i byens større parker – toilettet i Fælledparken bemannes i sommerhalvåret

Passende toiletfaciliteter til borgere og byens gæster er en væsentlig serviceopgave for en storby som København. Det vidner mere end 2 mio. besøg om året på byens offentlige toiletter på gader og i parker om. Samtidig nedsætter toiletterne potentialet for, at borgernes nødtørft bliver forrettet i porte og buske. Dermed understøtter toiletforsyningen også kommunens Ren By-kampagne.

Tilgængelighed

København skal være en tilgængelig by, hvor alle kan færdes trygt, sikkert og på uafhængig vis. Det gælder selvsagt også i forhold til toiletforsyningen: Byens toiletter skal være tilgængelige for alle. Målet kan realiseres ved at erstatte alle gadetoiletter med en lille toiletenhed, der indeholder handicптоilet, sådan som det er foreslået i nærværende handlingsplan. I forbindelse med renovering af byens parktoiletter vil tilgængeligheden også blive sikret. På nuværende tidspunkt har kun halvdelen af parktoiletterne handicapadgang.

Økonomi

Denne toilethandlingsplan foreslås finansieret af en ekstraordinær anlægsbevilling og en driftsbudgetudvidelse:

- Der skal afsættes 24 mio. kr. til udskiftning af ubemandede gadetoiletter samt renovering af parktoiletter og pissoirer. Beløbet fordeles med 6 mio. kr. i hvert af årene 2007 – 2010.
- Budgettet til løbende vedligeholdelse, renholdelse og bemanning forhøjes med 3,6 mio.kr. til i alt 16 mio. kr. pr. år. Beløbet dækker udgifter til ren- og vedligeholdelsesindsatsen over for de nye gadetoiletter, sommerbemanning af et parktoilet og bemanning af yderligere to gadetoiletter.
- Der er allerede afsat 4,1 mio. kr. i 2006 til indkøb af erstatningstoiletter ("den lille toiletenhed") til placering på jubilæumstorvene (Husum Torv, Brønshøj Torv og Emdrup Torv) samt Sundbyøster Plads og Skt. Hans Torv.

Behov for investering

Toiletområdet har været udsat for flere besparelser gennem de sidste par år. Senest har den tidligere Borgerrepræsentation i forbindelse med besparelserne for budget 2006 vedtaget en lukning af alle byens ubemandede gadetoiletter. Denne beslutning er siden udskudt til maj 2006 med henblik på, at Teknik- og Miljøudvalget kan få forelagt en ny samlet toilethandlingsplan inden eventuel nedlukning.

Forvaltningen kan ikke anbefale, at byens ubemandede gadetoiletter lukkes og foreslår i stedet en serviceforbedring, der kan realiseres med en samlet investering på 24 mio. kr.

Forvaltningen foreslår derfor med afsæt i nærværende handlingsplan, at der afsættes 6 mio. kr. til renovering af parktoiletter, pissoirer og udskiftning af ubemandede gadetoiletter hvert år i de næste fire år. I løbet af en fireårig periode (inden udgangen af 2010) er det målsætningen, at alle ubemandede gadetoiletter er erstattet af ”den lille toiletenhed” – se beskrivelse nedenfor.

Heri indgår udgifter (4 mio. kr.) til fjernelse af allerede lukkede toiletter og nedlukning og fjernelse af alle ubemandede gadetoiletter, der ifølge nærværende toilethandlingsplan 2007-2010 skal lukkes.

Der skal desuden afsættes yderligere 3,6 mio. kr. pr. år til løbende vedligeholdelse og renholdelse af toiletterne samt til bemanning af yderligere 2 gadetoiletter i Københavns Kommune. Det vil medføre en budgetudvidelse fra 12,4 mio. kr. pr. år til 16 mio. kr. pr. år.

Oversigt over udviklingen i antal toiletter fordelt på typer:

Toilettype	2003	2005	Hvis toilethandlingsplanen realiseres	Hvis toilethandlingsplanen ikke realiseres
Ubemandede gadetoiletter	30	17	0	0
Bemandede gadetoiletter	4	4	6	4
Ubemandede parktoiletter	62	54	54 *	54 **
Sommerbemandet parktoilet	0	1	1	0
Lille toiletenhed	0	0	25	0
AFA JCDecaux fuldautomatiske toiletter (8 søjletoiletter og 2 handicap-toiletter)	10	10	10	10
Pissoirer	25	21	21	14

* alle med handicapadgang

** heraf 30 toiletter uden handicapadgang

Principper for byens toiletter

Målsætningen for kommunens offentlige toiletter skal være, at toiletterne fremstår rene, velholdte og virker trygge at benytte.

Forvaltningen foreslår, at de tre principper for de offentlige toiletter, som blev drøftet og siden vedtaget af det daværende Bygge- og Teknikudvalg juni 2004 stadig skal være gældende:

- **Princip om ren- og vedligeholdelse**

Flere forskellige undersøgelser viser, at 80 % af brugerne mener, at renhed er det vigtigste krav til et offentligt toilet.

Forvaltningen anbefaler derfor, at det bliver et ufravigeligt krav, at offentlige toiletter er rene, velholdte og trygge. De bemandede toiletter lever i dag op til dette krav.

Dette er ikke tilfældet i dag, hvad angår de ubemandede gadetoiletter, og i et vist omfang heller ikke combi-pissoirer og pissoirer.

Parktoiletter vil efter modernisering og istandsættelse kunne opfylde kravet.

- **Princip om toilettyper**

Efter forvaltningens vurdering vil det kun være muligt at garantere rene, velholdte og trygge toiletter, hvis der fremover opereres med følgende fire toilettyper, der er tilgængelige for alle:

- **Bemandede toiletter** som de eksisterende i Nyhavn, på Amagertorv, Rådhuspladsen og Vesterbros Torv med meget højt serviceniveau.
- **"Den lille toiletenhed"** som skal erstatte de ubemandede gadetoiletter. Enheden er et automatisk handicapvenligt betalingstoilet med gratis pissoir, hvor forskellige grader af automatik sørger for rengøring efter hvert besøg.
- **Pissoirer.** For at tilfredsstille store og akutte behov på byens opholdspladser og for at holde gader og nærliggende porte rene, er det nødvendigt med separate pissoirer. Hvis de skal bringes til at fungere godt, er det dog en forudsætning, at der ofres flere penge på ren- og vedligeholdelse end i dag.
- **Parktoiletter** som er ubemandede, åbne og gratis.
I parker, hvor der kommer mange børn, og hvor der ikke er cafeer eller kiosker i nærheden, er der endvidere brug for denne toilettype, som efter nødvendige moderniseringer og istandsættelser vil kunne bringes til at fungere godt.



Bemandet toilet – Vesterbro Torv



Eksempel på lille toilettenhed – Stockholm



Pissoir - Nytorv



Parktoilet – Kastellet ved Langeliniebroen

- **Princip om toiletternes geografiske placering**

Placeringen af toiletterne foreslås i fremtiden prioriteret efter princippet, hvor flest mennesker opholder sig i længst tid, eller hvor andre specifikke forhold taler herfor.

Det vil sige, enten hvor mennesker opholder sig i lang tid, som i parkerne eller på opholdspladser, eller hvor der er mange mennesker, der færdes som ved trafikknudepunkter og turistattraktioner. Der arbejdes således ikke ud fra en bestemt afstand mellem toiletterne.

Forvaltningen foreslår desuden, at mindst 1 toilet i hver park skal være åbent hele året.

Udmøntning af principper for toiletternes geografiske placering og valg af typer

Kortene, afsnit 10, viser forslag til de fremtidige placeringer af de offentlige toiletter og valg af typer. Toiletter, der er lokaliseret af historiske grunde og ikke længere har den tiltænkte funktion (fx ved tidligere trafikterminaler), er nedlagt. Til gengæld er der foreslået placering af nye toiletter, hvor der i dag er behov som følge af byens udvikling – fx ved metrostationer og nye pladser.

Besøgstal og borgertilfredshed

Toiletfaciliteterne har betydning for oplevelsen af København som moderne metropol. Der er over 2 mio. besøg på kommunens offentlige toiletter i løbet af et år. Tallet beror på et kvalificeret skøn. Tællinger har været udført i 53 toiletbygninger ud af en samlet toiletmasse på 76 (park-, gade og bemandede toiletter). Hertil kommer et meget stort antal pissoir-besøg, som ikke tælles på byens 21 pissoirer.

Toilettype	Besøg i perioden marts 2005 – februar 2006	Driftsomkostninger i forhold til besøgstal
54 ubemandede parktoiletter	566.000 besøg*	5 kr./ besøg
17 ubemandede gadetoiletter	411.000 besøg**	4 kr. / besøg
4 bemandede gadetoiletter	945.000 besøg	11 kr./besøg
8 fuldautomatiske søjletoiletter (AFA JCDecaux)	28.000 besøg	****
2 fuldautomatiske handicap (AFA JCDecaux)	20.000 besøg	20 kr./besøg
21 pissoirer	***	
I alt	1.970.000 besøg	

* beregnet forholdsmeæssigt på baggrund af tællinger på 38 ud af 54 parktoiletter

** beregnet forholdsmeæssigt på baggrund af tællinger på 11 ud af 17 gadetoiletter

*** erfaring fra både Københavns bemandede toiletter og tællinger fra Stockholms "lille toiletenhed" med både handicaptoilet og pissoir viser, at op mod ¾ af toiletbesøgene er pissoir-besøg

**** beløb kan ikke udregnes, da driftsudgifterne ikke kendes

Borgernes tilfredshed med byens toiletter er faldet fra Brugerundersøgelserne af Vej & Parks ydelser fra 2002 til 2004. Se mere i afsnit 8 "Kvalitetsvurdering fra borgerne".

Karakteren for spørgsmålene om renholdelse og tryghed er faldet mest. Borgerne anser generelt tilstand, renholdelse og tryghed som vigtige spørgsmål til vurdering af byens offentlige toiletter, mens antallet er mindre vigtigt.

Med dette forslag til toilethandlingsplan og udvidelse af budgettet hæves den generelle ren- og vedligeholdelse af toiletterne samtidigt med, at antallet af bemandede toiletter udvides for at give bedre borgerservice.

Vurdering af bemandede og ubemandede toiletter

Der er gode erfaringer med byens 4 bemandede gadetoiletter og det sommerbemandede toilet i Fælledparken. Som det ses af besøgstillene ovenfor, har de 4 bemandede toiletter næsten lige så mange besøgende som de ubemandede toiletter i parker og på gader tilsammen.

78 % af borgerne vurderede i en DMA Research-undersøgelse fra 2003 de bemandede toiletter som ”gode ” eller ”rigtigt gode”, mens kun 1% vurderer dem som ”rigtigt dårlige”.

Derfor forslås det, at bemanningen udvides til også at dække 2 større gadetoiletter – på Trianglen og Israels Plads - som i øjeblikket er ubemandede. Valget af de 2 toiletter er sket på baggrund af beliggenhed (trafikknudepunkt, opholdsplads, torveplads), eksisterende faciliteter (de har tidligere været bemandede) og fordi, de i forvejen har de højeste besøgstal blandt de ubemandede gadetoiletter. Medvirkende til udvælgelsen har også været, at bygningerne er smukke og bygningen ”Bien” på Trianglen er endog fredet.



Toilet ved Israels Plads – ønskes bemanded



Toilet på Trianglen – ønskes bemanded

Henvendelser, undersøgelser og besøgstal viser, at der derimod ikke er tilfredshed med de ubemandede gadetoiletter. I DMA Researchs brugerundersøgelse 2003 finder 2/3 af borgerne, at gadetoiletter uden opsyn er enten ”dårlige” eller ”rigtigt dårlige”, mens kun 2% finder dem ”rigtigt gode”. Utilfredsheden handler især om renholdelsen. De ubemandede toiletter rengøres i øjeblikket 1 gang om dagen (om morgenen). Det betyder, at toiletterne ofte kan fremstå beskidte senere på dagen. Mange af gadetoiletterne er desuden meget større (flere kummer) end behovet kræver. De skal derfor erstattes af en mindre enhed.

Yderligere bemanning

Et vigtigt måleredskab for forvaltningen vil være en udregnet pris pr. besøg på de offentlige toiletter. Den samlede udgift til de bemandede toiletter er relativ høj, men da besøgstallet er meget stort, bliver prisen pr. besøg forholdsvis lav – 11 kr. pr. besøg. Toiletterne er alle placeret centralt i byen.

Denne toiletmodel foreslås derfor udvidet med yderligere 2 toiletter, som også ligger på meget befærdede steder i byen. På de 2 toiletter (Trianglen og Israels Plads) er besøgstillene så høje, at ”den lille toiletenhed” ikke har tilstrækkelig kapacitet til at dække behovet. Bemanningen giver mindre hærværk og udgifter til ren- og vedligeholdelse. Desuden skaber bemanningen den tryghed, som borgerne efterlyser i forskellige undersøgelser.

Renholdelse

De ubemandede parktoiletter renholdes 1 gang dagligt, men renholdelsen øges, når der er særlig stor aktivitet (godtvejrskorps). Rengøringen omfatter rengøring af inventar og indvendige overflader, påfyldning af papir, eftersyn af defekte ting og tømning af papirkurv.

Gadetoiletterne rengøres også 1 gang dagligt, hvilket har vist sig at være helt utilstrækkeligt for at garantere rene toiletter. Forvaltningen vurderer, at det ikke er muligt at hæve rengøringsstandarderne på

de eksisterende gadetoiletter og foreslår derfor disse toiletter lukket og erstattet af en lille automatisk toiletenhed med en indretning og nogle materialer, der er lettere at renholde.

Vedligeholdelse

Toiletbygningerne på gaderne er af svingende standard og alder. Det betyder, at ældre installationer ikke er hærværkssikret og desuden har mange overflader, der besværliggør rengøring. De fleste vægge er heller ikke graffiti-sikrede. Derfor besværliggøres afvaskning af graffiti også på de fleste toiletter.

Flere af de store ubemandede gadetoiletter er belastet af uhensigtsmæssig brug, hvor toilettet bruges som mødested for narkomaner, prostitution eller til overnatning. Dette brugsmønster gør ofte, at andre borgere ikke ønsker at benytte toilettet. Dette problem kan løses med udskiftning til ”den lille toiletenhed”, da de fysiske rammer her er meget mindre, og hvor der desuden er betaling på handicaptolietet.

Plan fra 2004 kun delvis iværksat

Som omtalt besluttede det daværende Bygge- og Teknikudvalg i juni 2004 en plan for den fremtidige struktur på toiletområdet i Københavns Kommune. Der blev imidlertid ikke afsat økonomiske midler til planens gennemførelse. Derfor er det kun de besparelser, der blev lagt frem i planen, der er gennemført.

Besparelserne i planen var nedlukning af nedslidte ubemandede gadetoiletter og afhænding af toiletter, der ikke længere levede op til principperne om geografisk placering. Planen fra 2004 indeholdt også anbefaling om lukning af de 12 gadetoiletter, som blev lukket i forbindelse med reduktionen af budget 2005.



Underjordisk toilet på Gothersgade (lukket)

Omfordeling af åbningstid for bemandede toiletter

Tællinger på de bemandede toiletter viser, at langt de fleste besøg sker i tidsrummet ml. kl. 10 og 20. Toilettet på Rådhuspladsen anvendes dog også sent på aftenen og om natten, hvor der også er åbent. Forvaltningen har i efteråret 2005 beregnet, at ved at justere åbningstiden efter antallet af besøg, kan der frigøres 5 ud af 26 stillinger i bemanningen af de fire toiletter, svarende til 2 mio. kr. De frigjorte timer vil ved en omfordeling kunne bidrage til bemanningen af både Israels Plads og Trianglen. Justeringen vil på denne måde bidrage til en bedre service over for byens borgere og gæster.

2. Bemandede toiletter

Der er 4 bemandede toiletter i Københavns Kommune. De er alle centralt placeret i byen på meget befærdede steder ved henholdsvis Amagertorv, Nyhavn, Rådhuspladsen og Vesterbros Torv. Alle er under gadeniveau, har en dame- og herreside og hvert toilet har mellem 10 og 20 kummer. Herresiden har endvidere pissoirs. Tre af toiletterne har handicapadgang.

- Toiletterne på Amagertorv, Vesterbros Torv og i Nyhavn er alle ca. 100 år gamle - indrettet med kobberør og messing.
- Toilettet på Rådhuspladsen er ombygget i forbindelse med reovering af pladsen i 1996. Der er bruseniche og bagagebokse samt elevator for handicapadgang.

Ren- og vedligeholdelse

De bemandede toiletter er i fin stand, idet Københavns Kommune i løbet af 1990'erne har investeret i istandsættelse af dem alle. Samtidig er omfanget af slid og hæværk lavt som følge af, at der er opsyn på stedet i hele åbningstiden.

I tilfredshedsundersøgelser svarer borgerne, at bemanningen skaber den tryghed, som anses for meget væsentlig i forbindelse med besøg på byens offentlige toiletter.

Personalet på de bemandede toiletter har i henhold til entreprisekontrakten til opgave at udføre dagligt renhold af toilettet, samt "virke tryghedsskabende og være kunderne behjælpelige". Der er endvidere erfaring for, at bemanningen på toiletterne også spiller en social rolle for nogle brugere.

Bemanningen forhindrer endvidere, at faciliteterne anvendes til prostitution og stofmisbrug.

Rengøring af rummet foretages 1 gang dagligt, svarende til de øvrige toiletter i byen. Toiletter og håndvaske aftørres dog efter hvert besøg.

Besøgstal

I foråret 2005 blev der indkøbt og installeret tælleudstyr til de fire bemandede toiletter. Det betyder, at Vej & Park nu har nøjagtige besøgstal for toiletterne fra marts 2005. Tallet dækker både besøg på toilet og pissoir.

De fire bemandede toiletter har tilsammen knapt 945.000 besøg i løbet af et år. Tallene er nu væsentligt højere end ved tidligere redegørelser. Det skyldes, at besøgstallet før blev udregnet på baggrund af opkrævningen af afgiften på 2 kr. pr. besøg. Ikke alle besøgende betaler afgiften, og det er desuden gratis blot at benytte pissoiret. Et stort "mørketal" er derfor nu kortlagt.

Nedenfor er anført antal toiletbesøgende pr. år (1/3 2005 – 1/3 2006) på de enkelte bemandede toiletter:

Vesterbros Torv:	ca. 75.000	(gennemsnit ca. 205 besøg pr. dag)
Nyhavn:	ca. 270.000	(gennemsnit ca. 740 besøg pr. dag)
Amagertorv:	ca. 360.000	(gennemsnit ca. 990 besøg pr. dag)
Rådhuspladsen:	ca. 240.000	(gennemsnit ca. 660 besøg pr. dag)

Gennemsnitstallene dækker over store udsving over døgnet og ikke mindst over året. Det viser henholdsvis timemålinger og månedsmålinger. Om aftenen er besøgsfrekvensen således lavest, særligt på hverdagsaftener om vinteren. I vintermånederne er der generelt færrest besøgende. En gennemsnitspris for de fire toiletter ligger på 11 kr. pr. besøg.

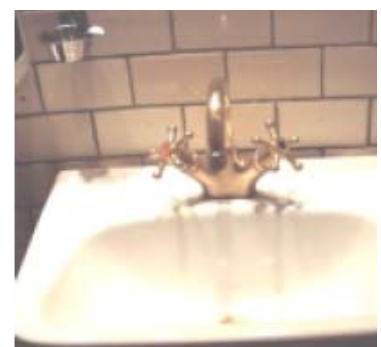
Som led i en samlet fremadrettet toilethandlingsplan for byen, vil de bemandede toiletters åbningstid som nævnt blive reguleret – både over døgnet og over året.

Bemanding

De 3 toiletter er bemandede fra kl. 08.00 til kl. 24.00. Toilettet på Rådhuspladsen er åbent hele døgnet og har derfor en natopsynsmedarbejder af hensyn til hærværk.

Toiletterne ved Rådhuspladsen, Nyhavn og Amagertorv er alle bemandede med 2 personer ad gangen, mens toilettet på Vesterbros Torv kun bemandedes af 1 person ad gangen.

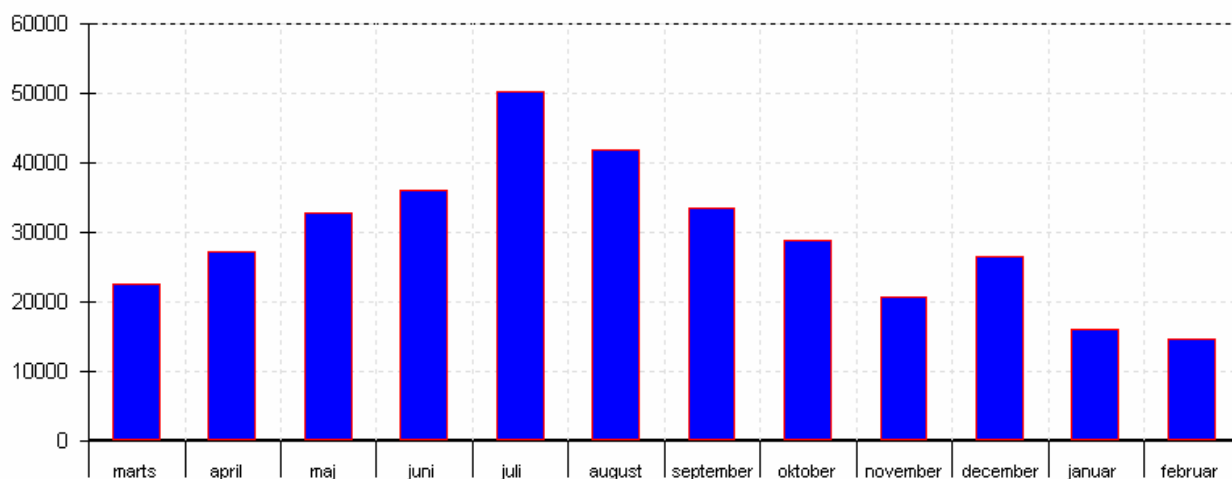
Der er i alt 26 fuldtidsbeskæftigede på de 4 bemandede toiletter. Der arbejdes i 3 skift: 3 dage formiddag, 3 dage eftermiddag og 3 dage fri.



Bemandet toilet på Vesterbro Torv

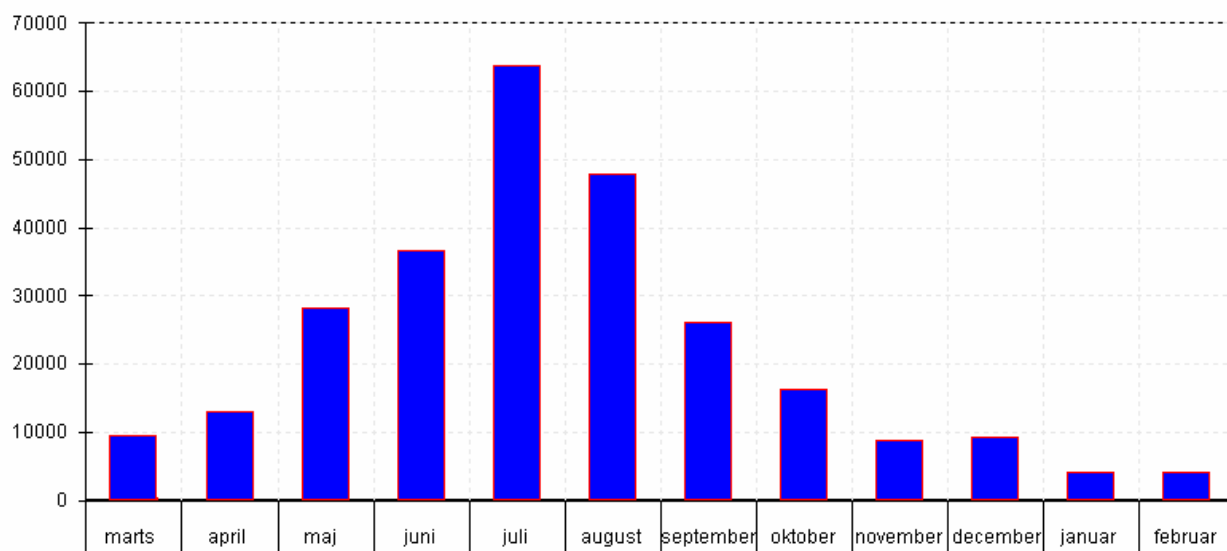
Besøgstal – Bemandet toilet Amagertorv

Antal besøgende - 01-03-05 - 28-02-06



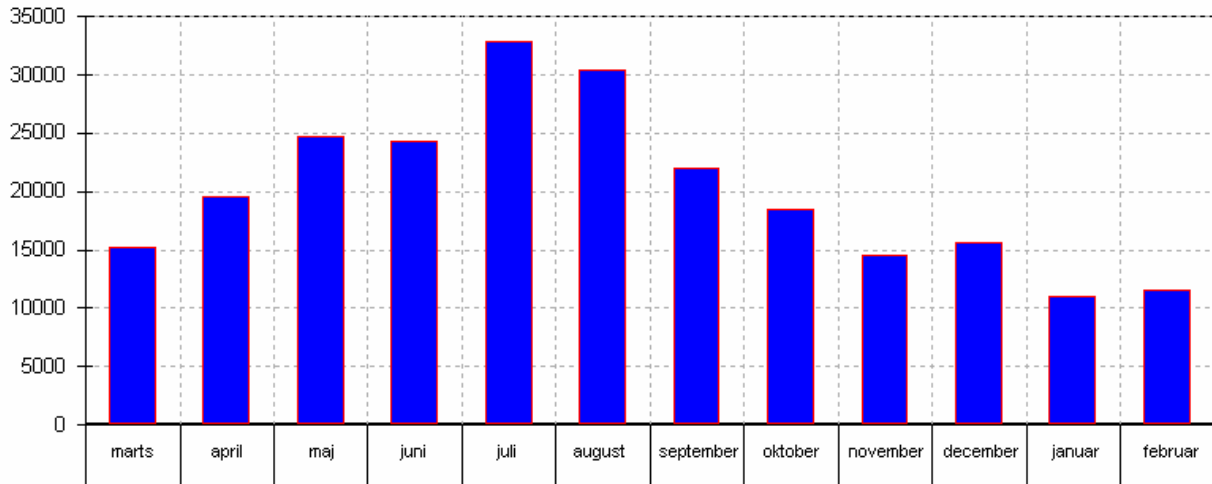
Besøgstal – Bemandet toilet Nyhavn

Antal besøgende -- 01-03-05 - 28-02-06

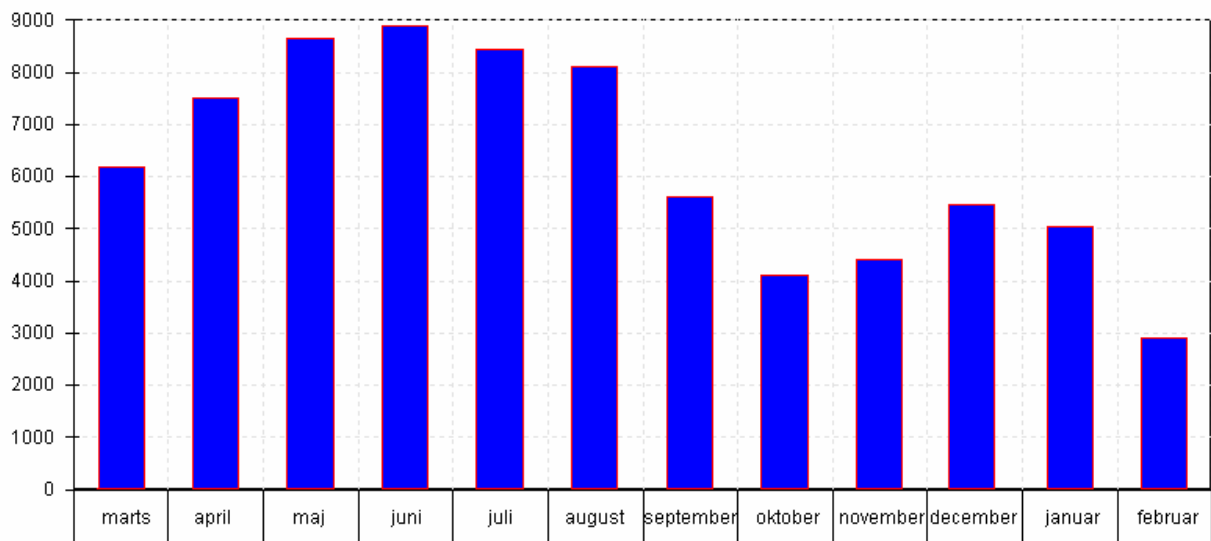


Besøgstal – Bemandet toilet
Rådhuspladsen

Antal besøgende - 01-03-05 - 28-02-06



Besøgstal – Bemandet toilet Vesterbros Torv
Antal besøgende -- 01-03-05 - 28-02-06



Økonomi

De bemandede toiletter har en forholdsvis lav pris pr. besøg (11 kr.). Det skyldes, at toiletterne har mange besøgende og en stor kapacitet. I 2005 blev 10,8 millioner ud af et samlet driftsbudget til toiletter på 12,4 millioner anvendt på bemanningen af de fire toiletter. På grund af besøgenes fordeling over året er vinterbesøgene lidt dyrere, sommerbesøgene tilsvarende billigere. Som nævnt i afsnit 1 vil åbningstiderne blive reguleret i forbindelse med en samlet toilethandlingsplan for 2007-2010 for at bemande yderligere to toiletter.

3. Ubemandede gadetoiletter

I Københavns Kommune findes fortsat 17 ubemandede gadetoiletter. I størrelse varierer de fra meget store som det underjordiske ved Nørrebros runddel, Israels Plads og Trianglen til meget små som Sønder Boulevard og Melchior's Plads. Ren- og vedligeholdelsesstandarderne er de fleste steder meget ringe. Nogle steder f.eks. på Jubilæumstovene (Husum Torv, Brønshøj Torv, Emdrup Torv) mangler toiletterne helt.

Efter vedtagelse af toiletplanen i sommeren 2004 har forvaltningen lukket de ubemandede gadetoiletter, der ikke længere svarede til principperne for toiletternes geografiske placering, f.eks. hvor der ikke længere var trafikterminal – se kort over nedlagte toiletter afsnit 10. Af de 17 tilbageværende gadetoiletter foreslås Israels Plads samt Trianglen bemandede.

De 15 resterende toiletter foreslås nedlagt og erstattet med en toiletenhed bestående af et handicapvenligt betalingstoilet kombineret med et gratis pissoir. For at sikre uhensigtsmæssig brug og let rengøring er det vigtigt at toiletenheden er så lille som muligt. Denne enhed er tidligere vedtaget af Bygge- og Teknikudvalget som ”københavnerenheden”, og forventes at kunne klare behovet på byens øvrige pladser.

Automatiske/fuldautomatiske toiletter med pissoir.

Enheden med kombineret handicaptolet/pissoir findes mange steder i verden. Forvaltningen har set den i god drift både i Stockholm og Malmø. Da der er forskellige behov for rengøring forskellige steder i byen alt efter belastning, er der udviklet flere forskellige modeller og størrelser med forskellige grader af automatik.

I København er der indgået en samlet aftale med AFA JCDecaux om buslæskure, reklamestandere og de 8 såkaldte søjletoiletter, som er toiletter uden handicapadgang bygget ind i reklamesøjler. AFAJCDecaux har indefor aftalen opstillet yderligere to toiletter (såkaldte cox-toiletter), som er fuldautomatiske med rengøring af toilet, håndvask og gulv efter hvert besøg. Toiletterne er tilgængelige for handicappede. Alle toiletterne er betalingstoiletter, og der er ingen pissoir.



Fuldautomatisk betalingstoilet på Gammeltorv

De to handicap-toiletter på Gl.Torv og Kultorvet benyttes gennemsnitligt over året henholdsvis 16 og 40 gange om dagen. Udgiften til toiletterne indgår i en samlet aftale om byudstyr, men prisen for drift af tilsvarende toiletter i Århus er ca. 200.000 kr. pr. år. Det giver udgifter fordelt pr. besøg på ca. 20 kr. Der er en del driftsforstyrrelser på toiletterne, der for en dels vedkommende skyldes hærværk.

Vej & Park har ved hjælp af brugerundersøgelser identificeret en række forhold ved de to automatiske cox-toiletter, som gør, at en del borgerne er betænkelige ved at benytte dem. Forbeholdene gælder især:

- Utryghed ved automatikken
Det gælder både dørlukning og -lås, skylning af kumme og gulvvask
- Utilfredshed med spulingen af gulvet, da det stadig er vådt, når den næste bruger træder ind.
- Forventning om at renholdelsesniveauet er lavt

Forvaltningen har i forbindelse med besøg i Stockholm og Malmø set automatiske toiletter fra en anden entreprenør. Der var som nævnt tale om en lille toiletenhed med handicaptoilet og pissoir, som ifølge både Stockholm og Malmøs tekniske forvaltninger fungerer tilfredsstillende.

I Stockholm viser besøgstal fra den lille toiletenhed med handicapvenligt toilet og pissoir meget høje besøgstal. På centralt beliggende steder er gennemsnittet 55.000 besøgende pr. år (inkl. pissoir-besøg). Det svarer til gennemsnitligt 150 besøgende om dagen og en pris på under 4 kr. pr. besøg.

4. Pissoirer

Der findes 14 pissoirer i byen. De fleste er den klassiske støbejernsmodel, og er op mod 100 år gamle. Enkelte nye er opsat og designet til helt specielle forhold, fx kravet om minimalt skjul. Det gælder ved Maria Kirke Plads på Vesterbro, hvor politiet har krævet en åben model for at kunne forhindre narkohandel og misbrug i pissoiret.

Kommunen må som led i et samlet toiletudbud fastholde pissoirerne, fordi de afhjælper et stort og akut behov – ikke mindst i sommerperioden, ved større begivenheder i byen osv.

Driftsomkostningerne er relativt lave, og besøgstallet dækker over en gruppe borgere, som ikke vil



Pissoir - Nytorv



Pissoir - Malmø

betale for et toiletbesøg i forbindelse med ophold og drikkeri på byens pladser og gader. Fastholdelse af pissoirer på flere af byens opholdspladser skal desuden forhindre, at de omkringliggende porte og buske bliver brugt til at forrette nødtørft i.

Pissoirerne skal som led i en samlet handlingsplan renoveres, og det skal i fremtiden sikres, at renholdelse og især graffiti afvaskning finder sted både udenpå og indeni.

Der er desuden opstillet 7 combipissoirer i byen, men de har mange driftsproblemer og ét er derfor midlertidigt lukket. Combipissoirerne er tænkt som et pissoir, der skulle kunne bruges af både mænd og kvinder. Derfor er der ingen kumme, men blot et afløb i gulvet.

Erfaringer viser imidlertid, at combipissoirerne bliver brugt til andet end blot at urinere i. Pissoir'et har ikke udskyl som et almindeligt toilet, men blot lidt rislende vand i bunden. Afløbet vil derfor stoppe til, hvis pissoiret bliver brugt til andet end urinering.

Combipissoirerne er placeret flere steder på byens opholdspladser. Det vurderes derfor, at de må erstattes af en mere robust model – enten et almindeligt pissoir eller en lille toiletenhed, hvor der både findes et handicaptollet med betaling og et pissoir uden betaling.

5. Parktoiletter

Der findes 54 toiletter i de københavnske parker. De 24 er indrettet med handicaptollet. De er alle ubemandede, et stort toilet i Fælledparken er dog bemandedt i sommerhalvåret.

Rengøring foretages 1 gang dagligt og omfatter rengøring af inventar og indvendige overflader, påfyld af papir, eftersyn af defekte ting samt tømning af papirkurv. I perioder med godt vejr og særlig mange besøgende foretages ekstra rengøring.

En del af toiletterne lukkes om natten af parkopsynet. Disse åbnes igen kl. 8.00. I sommerperioden (medio april - medio august) aflåses toiletterne ca. kl. 22.00. Forår og efterår (perioderne marts-medio april samt medio august-ultimo september) aflåses toiletterne ca. kl. 19.30. Mange af parktoiletterne er aflåst om vinteren (oktober-februar), mens de, der er åbne, aflåses ca. kl. 17 i denne periode af KTK-chaufførvagten.



Parktoilet – Kastellet ved Langeliniebroen

Besøgstallet varierer meget over året, idet brugen af parkerne hovedsageligt er koncentreret i sommerhalvåret. Daginstitutioner og skoler bruger imidlertid parkerne hele året, og derfor er flere parktoiletter åbne om vinteren. Parktoiletterne er meget vigtige for de besøgende, fordi der i de fleste parker ikke er andre toiletmuligheder.

Toiletter i parker er generelt i bedre vedligeholdstilstand end de ubemandede gadetoiletter, og der registreres forholdsvis mindre slid og hærværk på disse. Nogle parktoiletter er dog også udsat for misbrug svarende til det, der kendes fra gadearealer. Misbruget var særlig slemt på det store toilet i Fælledparken. Bemanningen i sommerperioden har dog afhjulpet problemet.

Der kan være flere medvirkende faktorer til at parktoiletterne generelt ser bedre ud. Af disse kan nævnes, at publikum er af en anden sammensætning end på gaderne. Endvidere låses mange toiletter om natten, og omkring halvdelen er lukket i vintermånederne. Desuden har ren- og vedligeholdelsen af parktoiletterne ofte været prioriteret højere, fordi der ikke har været toilet-alternativer i nærheden. Endelig har flere af toiletterne i parkerne været vinterlukkede i 2005, hvilket naturligvis har medført mindre slid og hærværk.

6. Design og skiltning

I øjeblikket har de offentlige toiletter i København ikke et fælles udtryk eller fremtoning, som det kendes fra andre storbyer. Brugerundersøgelser viser da også, at ikke alle borgere kender placeringen af selv de lokale offentlige toiletter.

Forvaltningen vil derfor arbejde videre med et genkendeligt design eller skiltning til alle offentlige toiletter.

7. Erfaringer fra andre byer

Malmø

Politikerne i Malmø Kommune godkendte i 2003 en første handlingsplan for byens offentlige toiletter. Planen blev siden fulgt op af principper i et program 2005-10.

Gatukontoret i Malmø (svarende til Vej & Park) har ansvaret for 32 offentlige toiletter. Det er målet, at toiletterne skal opleves rene, attraktive, trygge og tilgængelige for byens borgere og besøgende.

Desuden skal der fastholdes en tydelig profil, der sikrer genkendelse.

Malmø har brugt en undersøgelse fra København 2003 til at vise, at brugere vægtede renholdelsen højest. Gatukontoret havde allerede siden 2002 intensiveret renholdelsen fra 1 til 2 gange om dagen. Desuden har kommunen en række automatiske toiletter, der rengøres automatisk efter hvert besøg.

Besøg på Malmøs toiletter er gratis undtagen i de seks fuldautomatiske toiletter, som drives af JCDecaux. Den gratis adgang har betydet, at toiletterne er meget udsat for hærværk og anden u hensigtsmæssig brug. Forvaltningen i Malmø har derfor en målsætning om at indføre betaling for at begrænse adgangen for uønskede gæster, samtidig med at materialer og indretning i højere grad skal sikre mod hærværk og graffiti.

Bemanningen på Malmøs toiletter blev sparet væk for mere end 25 år siden. Dette har også ført til øget hærværk, og brugerne føler sig desuden utrygge ved at benytte toiletterne, som alle befinder sig under gadeniveau. Derfor vil forvaltningen enten genbemande, lukke eller flytte de bemandede toiletter op i

gadeniveau. At flytte toiletterne til gadeniveau vil også give adgang for handicappede, som naturligvis også er en målsætning for kommunen, hvor kun ca. halvdelen af de offentlige toiletter har handicapadgang.

Planen for Malmøs fremtidige toiletforsyning er at udskifte alle ubemandede gadetoiletter med en lille ny enhed, bestående af handicaptolet og pissoir. På særligt befærdede steder kan enheden udvides med flere kummer.

Århus

Århus Kommune beskar budgettet til byens offentlige toiletter med en tredjedel i 2003. Dette skete på trods af stor tilfredshed med især de bemandede toiletter. Nedsættelsen betød, at man siden har afhændet alle byens bemandede og ubemandede toiletter og ikke længere opererer med kommunalt drevne toiletter.

Opgaven er i stedet overdraget til entreprenøren AFA JCDecaux, som tilbyder offentlige automatiske handicaptolletter, hvor nogle er en del af en større pakke, der også inddrager byudstyr, reklamestandere og andet gadeinventar. Kommunen har siden tilkøbt et yderligere antal af disse toiletter. Kommunen har planlagt opsætning af 20 fuldautomatiske toiletter fra entreprenøren.

Århus Kommunes Tekniske Forvaltning oplever, at AFA JCDecaux-toiletterne har lave besøgstal og ofte har driftsproblemer. Det giver alt i alt en høj omkostning pr. besøg. Entreprenøren fortæller dog, at besøgstallet er stigende.

Stockholm

Stockholm Kommunes Tekniske Forvaltning har siden 1993 været organiseret efter en bestiller-udfører model. I den efterfølgende periode er det kommunale entreprenørselskab reduceret, og det er nu nedlagt. Drift af offentlige toiletter varetages således for kommunen i dag af forskellige private entreprenører.

Der er følgende typer toiletter i Stockholm, som er offentligt tilgængelige:

- 41 fuldautomatiske toiletter, der drives af DANFO. DANFO honoreres som entreprenør, mens toiletterne, som JCDecaux driver, finansieres af reklameindtægter.
- 19 fuldautomatiske toiletter der drives af JCDecaux. De 19 toiletter finansieres af 60 reklamesøjler samt yderligere 260 reklameflader i Stockholm.
- 77 pissoirs i Stockholm, der drives af en tredje entreprenør.
- 1 bemanded toilet på byens mest befærdede plads og trafikknudepunkt (Sergels Torg).
- Stockholm Kommune har en aftale med ”Pressbyrå”, som er en butikskæde, der forhandler aviser, kioskvarer og kaffe m.m., om at butikkerne lader deres toilet være offentligt tilgængeligt. ”Pressbyrå” driver toiletterne og får til gengæld stillet butiksarealet til rådighed. Som led i aftalen indbygger kommunen et offentligt tilgængeligt toilet ved etablering af nye butikker i kæden.
- Tilsvarende har Stockholm Kommune aftaler med et mindre antal restaurationer med sommerservering om, at der er offentlig adgang til restaurationens toiletter. I aftalen indgår nedslag i huslejen eller et mindre honorar fra kommunen for denne service.
- Toiletter på biblioteker, kommunens forvaltninger, politistationer m.v. er åbne for offentligheden.
- Endelig kan butikker m.v. tilmelde sig en ordning, hvor de figurerer på en liste over tilgængelige toiletter. Ordningen er frivillig, og der sker løbende udskiftning af de tilmeldte.

Der var tidligere flere bemandede toiletter, men de er nedlagt på grund af uhensigtsmæssig placering, f.eks. ved busstationer som ikke er i funktion længere. Behovet er siden dækket af de eksisterende automatiske toiletter.

Der er gode erfaringer med driften af de fuldautomatiske toiletter i Stockholm, og kommunen opstiller nu kun handicapvenlige fuldautomatiske toiletter med pissoirer. Særligt indretningen af DANFO's handicapvenlige toilet med pissoir er der stor tilfredshed med.

Det er erfaringen, at toiletter på biblioteker, kommunens forvaltninger, politistationer m.v. betragtes som offentlige, og de bruges af mange.

Der er ikke tradition for offentlige toiletter i parker i Stockholm, men Stockholm Kommune forventer, at dette ændrer sig i de kommende år. Baggrunden er, at Stockholm har som målsætning at være verdens mest tilgængelige by i 2010.



Eksempel på lille toilenhed - Stockholm

8. Kvalitetsvurdering fra borgerne

Brugerundersøgelse af Vej & Parks ydelser (Gallup)

	2002		2004	
	Karakter	Vigtighed	Karakter	Vigtighed
Der er nok offentlige toiletter i byen	6,0	3,1	6,1	3,2
De offentlige toiletter er i god stand	6,6	3,4	6,5	3,4
De offentlige toiletter er rene	6,4	3,5	6,2	3,5
Jeg føler mig tryk ved at benytte offentlige toiletter	6,9	3,5	6,4	3,5
Offentlige toiletter	6,5	3,4	6,3	3,4

Karakter: 0 – 13 (7 er middel) Vigtighed: 1 – 4 (4 er meget vigtig)

Tallet beskriver en samlet vurdering af alle byens offentlige toiletter. Tilfredsheden med byens toiletter er faldet lidt fra 2002 til 2004 – karakteren om renholdelse og tryghed er faldet mest.

Borgerne anser generelt stand, renholdelse og tryghed som vigtige spørgsmål til vurdering af byens offentlige toiletter, mens antallet er mindre vigtigt.

Brugerundersøgelse februar 2003 fra DMA Research

Da ovenstående brugerundersøgelse ikke differentierer mellem vurderingen af ubemandede og bemandede gadetoiletter, fik forvaltningen udført en brugerundersøgelse om netop de to toilettyper. Undersøgelsen viste, at de fire bemandede toiletter fuldt ud levede op til borgernes ønsker om renhold og tryghed. De ubemandede gadetoiletter blev derimod betegnet som beskidte og dårligt vedligeholdte. 78 % af borgerne vurderede de bemandede toiletter som ”gode ” eller ”rigtigt gode”, mens kun 1% vurderer dem som ”rigtigt dårlige”.

2/3 borgerne vurderede desuden, at gadetoiletter uden opsyn var enten ”dårlige” eller ”rigtigt dårlige”, mens kun 2% fandt dem rigtigt gode. Utilfredsheden handler især om renholdelsen.

Læserbrev fra Jyllands-Posten 16. januar 2006

[...] Generelt – eller nærmere alt for ofte – kan et besøg på et offentligt toilet være en både ubehagelig og utryk oplevelse, så afgjort også i København. Der er dog mindst to undtagelser, som fortjener at blive fremhævet. Det er de to underjordiske toiletter på henholdsvis Amagertorv og i Nyhavn.

Der er hverken musik i sæderne, parfume eller lufttørring, men der er så rent, så det er en nydelse. Inventaret, hvoraf en stor del er autentisk, gammelt messingudstyr, er pudset og poleret.

Serviceen er i top, og man har i høj grad lyst til at aflægge de nævnte toiletter et besøg. Det er det nærmeste, man kommer velplejede, arbejdende museer, som i høj grad stadigvæk i 2006 klarer de tiltænkte funktioner med bravour.

Det er kun ét at sige: Slå selv et smut forbi og få en god oplevelse.

Ejvind Bitsch, Kalundborg

Brugerundersøgelse af fuldautomatiske toiletter fra DMA Resarch

Vej & Park har på baggrund af de forholdsvis lave besøgstal fået foretaget en brugerundersøgelse, for at finde forklaringerne på nogle borgeres manglende lyst til at benytte toiletterne.

Borgernes bedømmelse spænder meget vidt: Fra tilfredshed til kategorisk afvisning. Modviljen skyldes hovedsageligt både begrundet og ubegrundet mistanke om manglende renholdelsesniveau. Dernæst udtrykker borgerne utryghed ved automatikken: Virker det nu? Går den automatiske dør pludselig op? Hvorfor kan man ikke selv skylle ud efter besøg? Kan man risikere at blive spulet af den automatiske rengøring, mens man er derinde? Desuden er især kvinderne utilfredse med det våde gulv efter spuling. Endelig efterlyser borgerne bedre skiltning og information om toiletternes funktioner.

9. Økonomi

Detaljeret beskrivelse af økonomien i den fireårige toilethandlingsplan

Handlingsplanens elementer og økonomiske konsekvenser:

Udgifter (anlæg) til renovering/udskiftning over en fireårig periode 2007-10:

Bemandede toiletter	Ombygning af 2 gadetoiletter til bemanning (Trianglen og Israels Plads)	1,0 mio. kr.
Ubemandede gadetoiletter	udskiftning til ”den lille toiletenhed” (handicap + pissoir) 20 stk.	12,0 mio. kr.
	Fjernelse af nedlukkede toiletbygninger (både som følge af plan og allerede nedlukkede)	4,0 mio. kr.
Pissoirs	Renoveres, 14 stk.	0,4 mio. kr.
Toiletter i parker	Renoveres, 16 stk.	6,6 mio. kr.
I alt		24,0 mio. kr.

Investeringsbehov 2007-2010:

2007	2008	2009	2010
6 mio. kr.	6 mio. kr.	6 mio. kr.	6 mio. kr.

Årlige udgifter til drift med øget bemanning og renholdelse:

Bemandede toiletter	Bemanning af 4 stk.+ 2 nye samt regulering af åbningstid	12,0 mio. kr.
	Sommerbemanning af toilet i Fælledparken	1,0 mio. kr.
Ubemandede gadetoiletter	Drift af 20 automatiske toiletter (”den lille toiletenhed”)	3,0 mio.kr.
Økonomi samlet		16,0 mio. kr.
Eksisterende budget (2006)		12,4 mio. kr.
Budgetudvidelse		3,6 mio. kr.

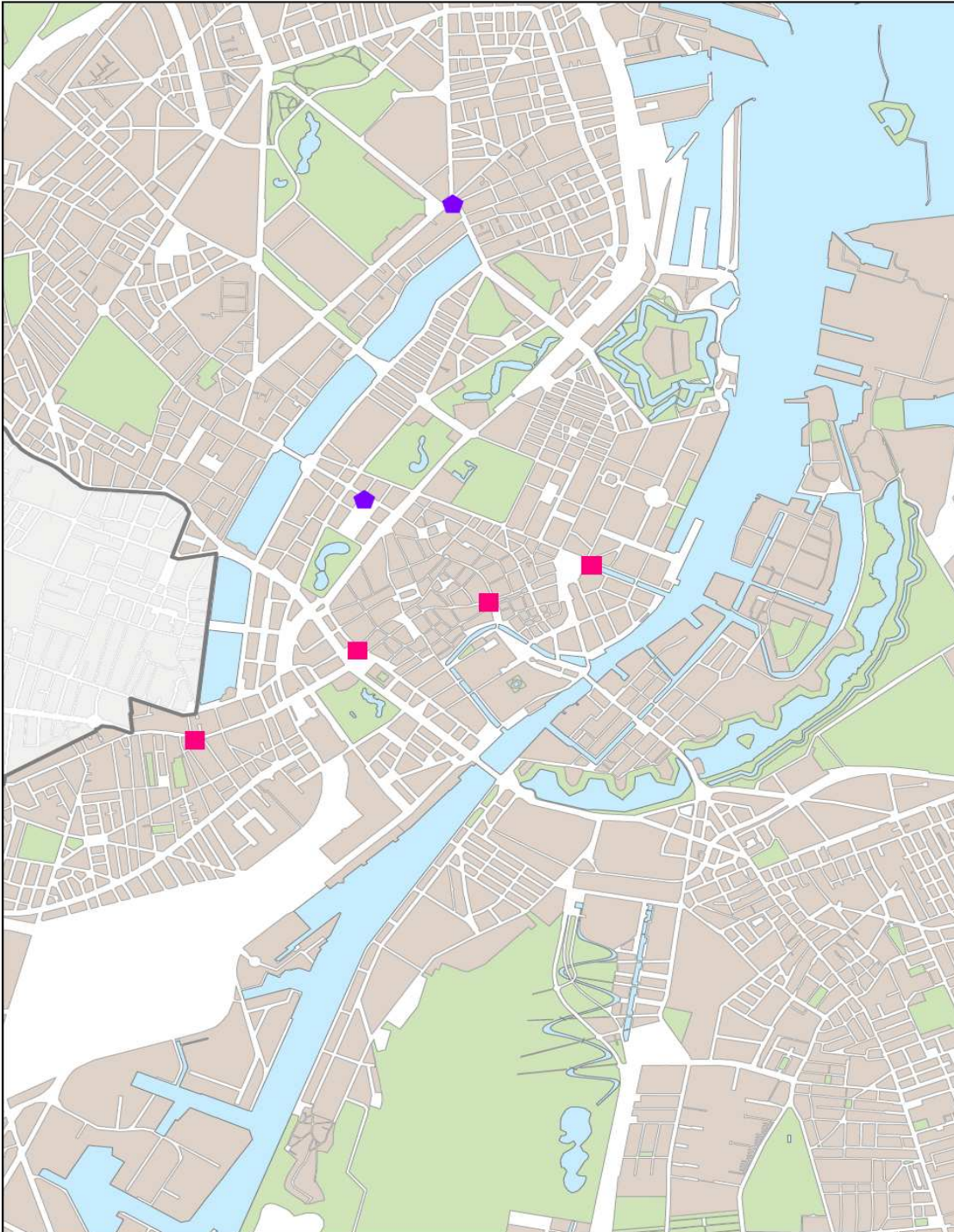
Tidsplan for udskiftning af gadetoiletter

Vej & Park har allerede i 2006 4,1 mio. kr. til etablering af fem automatiske toiletenheder i byen. Etablering af disse fem toiletter er derfor ikke en del af toilethandlingsplanen 2007 – 2010.

2006	Brønshøj Torv Husum Torv Emdrup Torv Sundbyøster Plads Sankt Hans Torv
2007 – 2010 (Prioritering endnu ikke foretaget)	Nørrebro Runddel Sønder Boulevard Christianshavns Torv Melchior Plads Peter Bangs Vej Ålekistevej Mozarts Plads Ruten Hans Knudsens Plads Lyshøjgårdsvej Borups Allé / Frederikssundsvej Sundbyvester Plads Terrasserne Sønder Port / Amagerbro metrostation Gl. Strand Gråbrødre Torv Islands Brygge metrostation Bella Centrets metrostation Vestamagers metrostation

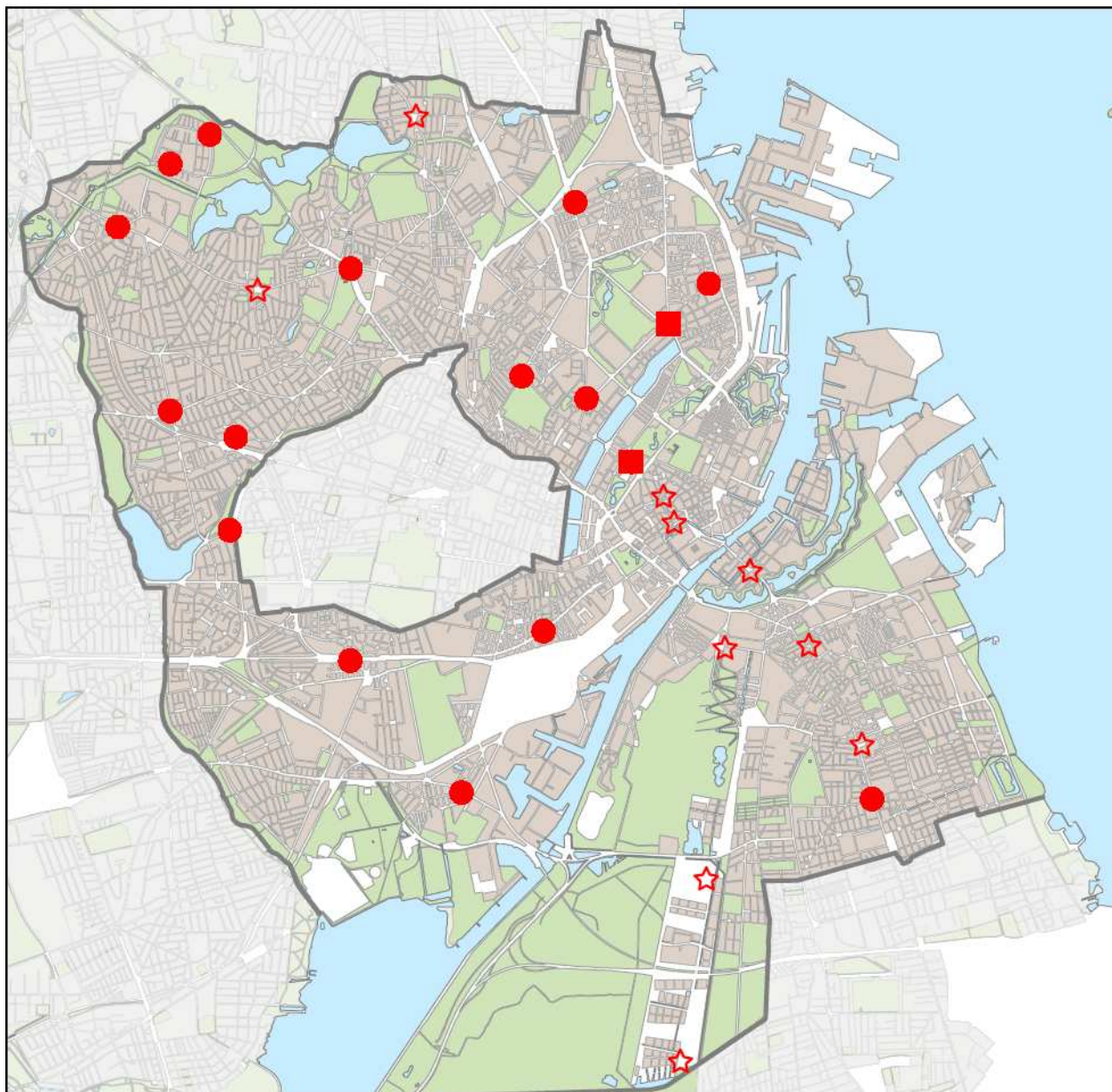
10. Kort med placering af toilettyper

Bemandede gadetoiletter



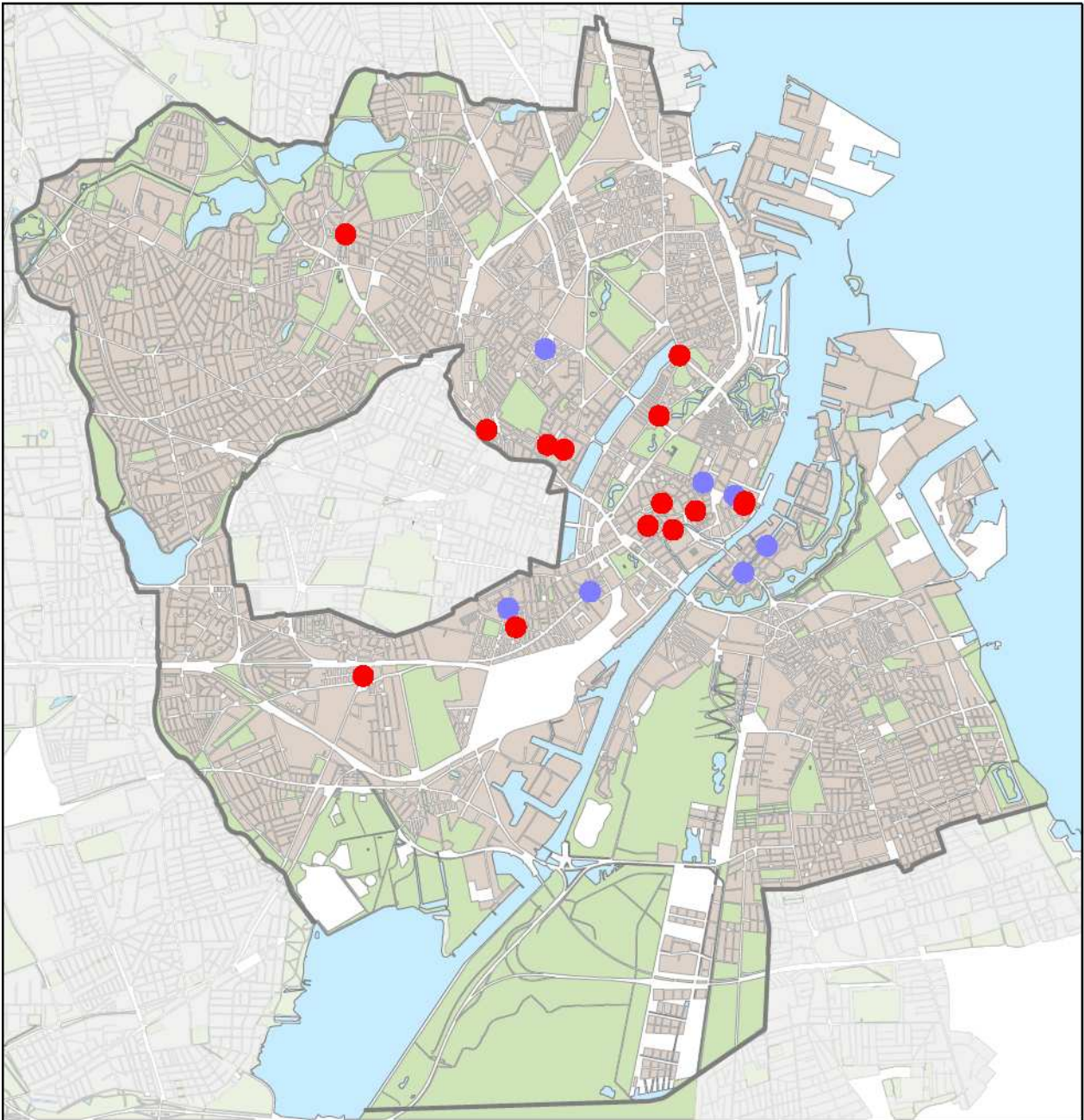
- 4 Nuværende bemandede gadetoiletter
- ◆ 2 Nuværende ubemandede gadetoiletter, planlagt ændret til bemandede fra 2007

Ubemandede toiletter på gadearealer



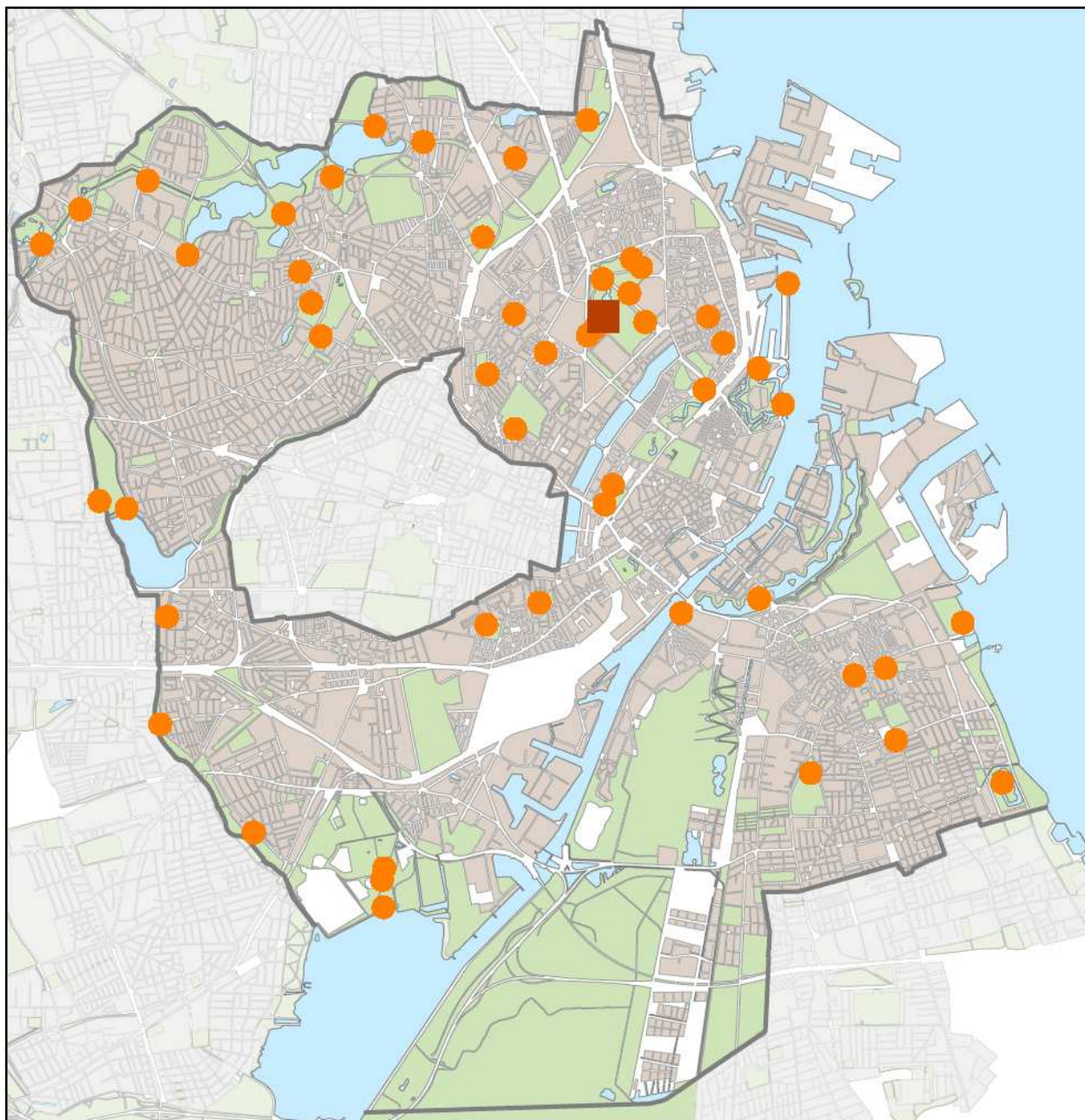
- 15 Eksisterende ubemandede gadetoiletter, planlagt erstattet med nye toiletenheder fra 2007
- 2 Eksisterende ubemandede gadetoiletter, planlagt ændret til bemandet fra 2007
- ☆ 10 Planlagte nye toiletenheder fra 2007

Pissoirer og combipissoirer på gadearealer



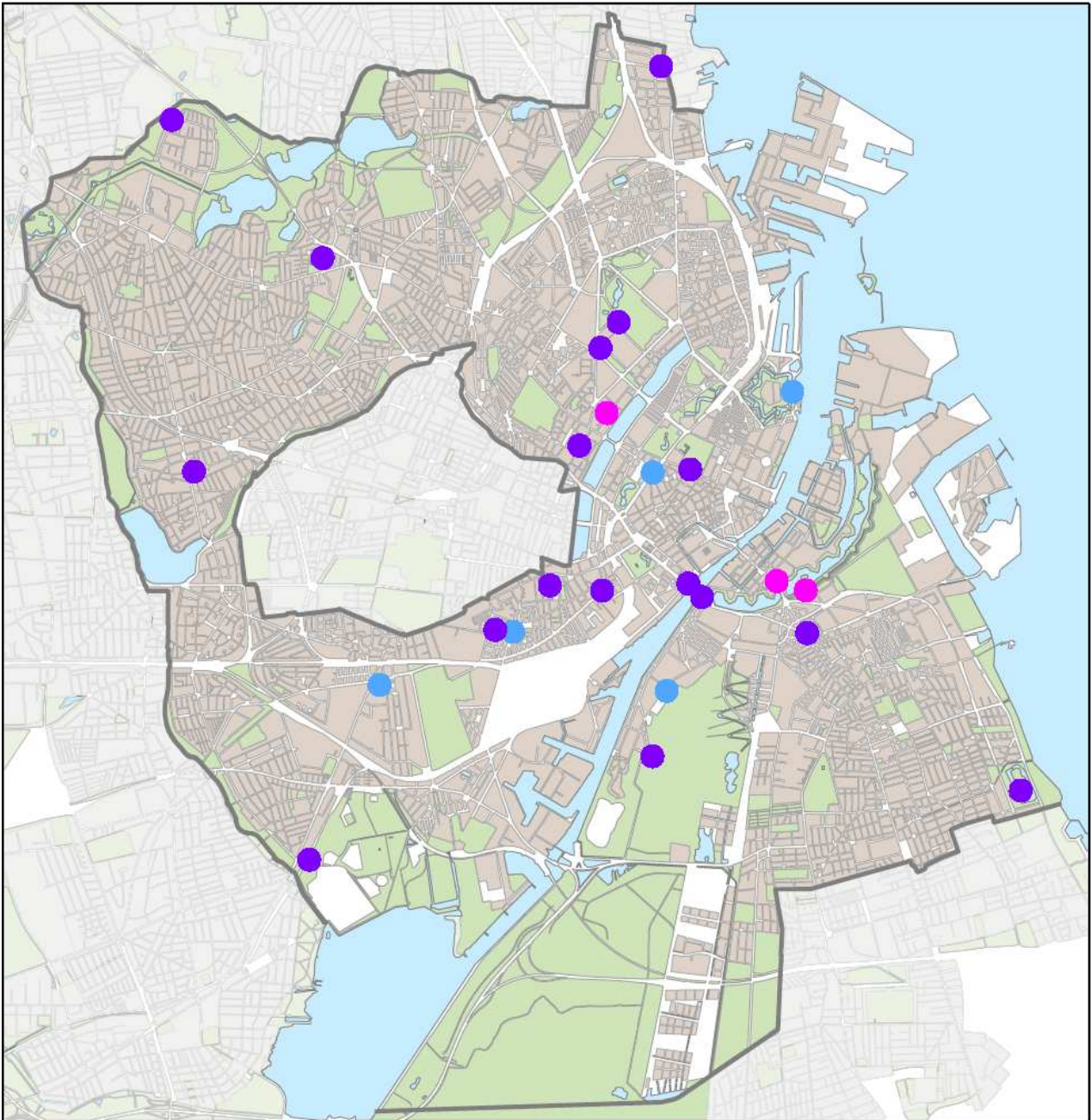
- 14 Pisserer på gadeareal, bevares og renoveres
- 7 Combipissoirer på gadearealer, ændres til pisserer eller ny toilettenhed

Toiletter i parker



- 53 Eksisterende toiletter i parker, renoveres inden for eksisterende bygningsrammer
- 1 Sommerbemandet toilet i Fælledparken

Nedlagte toiletter 2003-2005



- 17 Nedlagte toiletter, lukkede, bygninger ejes af V&P
- 5 Nedlagte toiletter, bygninger overdraget til andre
- 3 Nedlagte toiletter, bygninger nedrevet