

Askovgården
Missionen blandt Hjemløse

Partnerskabet
*** Gaderummet ***



*Handleplan vedrørende driftsvaretagelsen af
Gaderummet i Rådmandsgade 60, 2200 København N*

Indholdsfortegning:

1. Indledning	side 3
2. Et stærkt partnerskab	side 4
3. Indledende proces vedrørende Gaderummet	side 5
4. Midlertidig ledelse/arbejdsgruppe	side 7
5. Et ønske om mere samarbejde	side 9
6. Løsningsforslag ang. forbruget af stof- og rusmidler i Gaderummet	side 11
7. Metoder i arbejder omkring Gaderummet	side 12
8. Metodernes anvendelse i Gaderummet	side 14
9. Konkrete mål og visioner for Gaderummet	side 16
10. Budgetoversigt	side 17
11. Tidsperspektiv	side 19
12. Forudsætninger	side 19
13. Kontakt	side 20

1. Indledning:

Socialforvaltningen i Københavns Kommune har den 2. maj 2007 henvendt sig til et antal almene socialorganisationer med henblik på at indgå i dialog om den fremtidige drift af Gaderummet i Rådmandsgade 60, 2200 København N.

Askovgården og Missionen blandt Hjemløse - to af de indbudte socialorganisationer i dialogen - har efterfølgende valgt at tilbyde Socialforvaltningen i Københavns Kommune at overtage driften af Gaderummet gennem et partnerskab.

Askovgården og Missionen blandt Hjemløse anser det først og fremmest vigtigt, at Gaderummets nuværende brugergruppe også i fremtiden er sikret en boform, et værested og et rådgivningstilbud i lighed med det eksisterende. Vi lægger vægt på, at Gaderummet forbliver en ”skæv” og ”fleksibel” rådgivning og boform, som er attraktiv og anvendelig for de beboere og brugere, der er tilknyttet Gaderummet.

Socialforvaltningen i Københavns Kommune har i denne proces bedt Askovgården og Missionen blandt Hjemløse om at komme med en handleplan for en fremtidig varetagelse af Gaderummet, herunder hvilke ressourcer, kompetencer og økonomiske rammer partnerskabet kan tilbyde i de eksisterende lokaliteter i Rådmandsgade 60, 2200 Kbh. N.

Det er i den forbindelse vigtigt at påpege, at man ikke på nuværende tidspunkt kan skitsere alle forhold vedrørende en fremtidig varetagelse af Gaderummet. Mange af de fremtidige funktioner og udviklingsplaner beror på en tæt dialog og inddragelse af Gaderummets brugere samt på en afklaring og udvikling af selve Gaderummet.

Det vigtigste for Askovgården og Missionen blandt Hjemløse er primært, at lysten og ressourcerne er til stede i organisationerne til fremtidigt at varetage Gaderummets drift på en fornuftig og lovmæssig korrekt måde.

2. Et stærkt partnerskab:

Askovgården og Missionen blandt Hjemløse tilbyder Socialforvaltningen i Københavns Kommune at varetage driften af Gaderummet gennem et partnerskab, hvor Askovgården og Missionen blandt Hjemløse (Partnerskabet) begge er repræsenteret gennem en driftsansvarlig bestyrelse.

Det er Partnerskabets opfattelse, at grundprincipperne i det eksisterende Gaderummet er velfungerende.

Det er derfor hensigten at forsætte driften af Gaderummet indenfor de rammer, der er eksisterende – nemlig med en boform, et værested og en rådgivningsfunktion. Det er ligeledes hensigten, at Gaderummet fortsat skal arbejde med en høj grad af brugerstyring og brugerdeltagelse, som det er velkendt i huset i dag.

Partnerskabet vil således ikke ændre radikalt på Gaderummets grundprincipper, men primært forsøge at bibeholde det ”skæve og anderledes” i Gaderummet. Udfordringen ligger i at bevare det ”skæve og anderledes”, samtidig med at man sikrer en høj grad af faglighed og ansvarlighed i styringen og uden, at brugerne føler sig umyndiggjort i forhold til deres egen indflydelse og medbestemmelse i Gaderummet.

Det er ligeledes hensigten, at den fysiske placering stadig skal tage udgangspunkt i de eksisterende rammer i Rådmandsgade 60, 2200 København N.

Partnerskabet vurderer, at denne udfordring mest fordelagtigt løses gennem et stærkt partnerskab. Et partnerskab kommer til at rumme mange flere ressourcer og kompetencer samt intern viden og erfaring på det gældende område. Til sammen kan de to organisationer i højere grad tilbyde brugerne en bredere vifte af interne udslusningsmuligheder og samarbejdspartner.

Brugerne i Gaderummet kan drage fordel af, at Partnerskabets eksisterende institutioner kan indgå i projektet i form af nyttige erfaringsgrundlag, udslusningsmodeller, eller samarbejdsflader.

Partnerskabet har sammenlagt det fornødne indgående kendskab til at arbejde med unge, sindslidende, hjemløse og socialt udsatte mennesker. Samtidig har organisationerne sammenlagt en kapacitet, der gør dem kompetente til at etablere en permanent sikker løsning for Gaderummets

brugere. I partnerskabet er der ligeledes en kapacitet til at skabe den fremadrettede udvikling af Gaderummet, der på nuværende tidspunkt må anses for nødvendig.

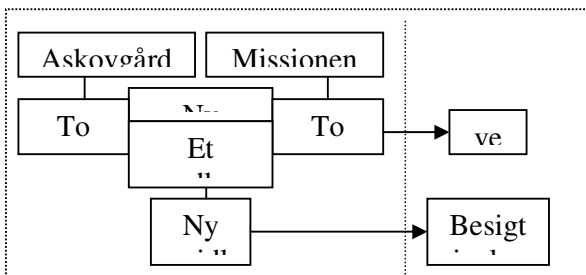
3. Indledende proces vedrørende Gaderummet:

Partnerskabet har opstillet en trepunktsplan for den indledende proces omkring varetagelsen af Gaderummet.

Den indledende proces anses som værende løbende fra en politisk beslutning om partnerskabet som driftsherre og frem til det tidspunkt, hvor partnerskabet reelt kan sætte medarbejder ind i Gaderummets lokaliteter.

Fase I: (starter straks efter en politisk godkendelse af partnerskabet som driftsherre)

Organisationen: "Gaderummet"



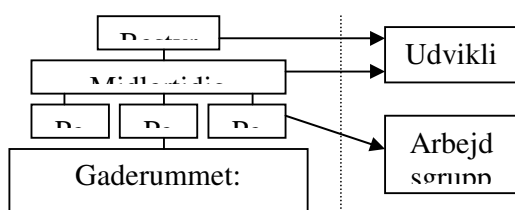
Beskrivelse af fase I:

- Nedsættelse af en fællesbestyrelse på syv personer.
- Den nye bestyrelse har to medlemmer fra hver organisation i partnerskabet samt et udefra.
- Hver organisation udpeger selvstændigt de to medlemmer til Gaderummets bestyrelsen. Det femte medlem hverves i fællesskab i partnerskabet.

- De to sidste repræsentanter til bestyrelsen skal vælges blandt beboer/brugergruppen i Gaderummet.
- Udarbejdelse af nye vedtægter til institutionen Gaderummet
- Oprettelse af en ny organisation med bestyrelse og en arbejdende midlertidig ledelse
- Besigtigelse af lokaliteterne og ejendommen, foreslået foretaget af professionelle syns- og skønsfolk i forbindelse med overtagelsen

Fase II: (starter når en bestyrelsen er sammensat)

Arbejdsgruppen: "Opstartsteam"

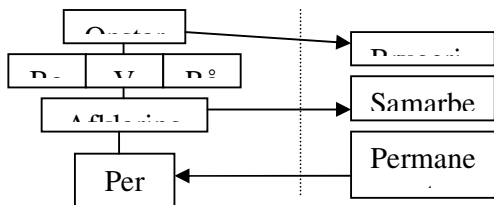


Beskrivelse af fase II:

- Bestyrelsen og den midlertidige ledelse rekrutterer den midlertidige arbejdsgruppe til at indgå i afklaringen og udviklingen af Gaderummet
- Personalegruppen indplaceres i de forskellige funktionsområder efter deres fagkompetencer m.m.
- Udviklingsseminar for den midlertidige arbejdsgruppe med fokus på Gaderummets muligheder og fremadrettede udvikling.

Fase III: (starter når Gaderummet er klar til overdragelse)

Opstart: "Afklarings og Udvikling i Gaderummet"



Beskrivelse af fase III:

- Der skal i samarbejde med beboerne/brugerne opstilles mål for Gaderummets fremtid m.m.
- Der skal udvikles en fremtidig permanent plan for driften m.m.
- Der skal udvikles en fremtidig plan for samarbejdspartnere og udslusningsmuligheder m.m.

4. Midlertidig ledelse/arbejdsgruppe:

Partnerskabet indsætter i opstartsfasen en midlertidig ledelse, der i samarbejde med bestyrelsen får det overordnede ansvar for at afklare og udvikle Gaderummet. I samarbejde med den midlertidige ledelse og arbejdsgruppen skal bestyrelsen således udvikle en permanent løsningsmodel til driften af Gaderummet og som en del heraf være ansvarlige for at rekruttere den permanente ledelse og medarbejderstab.

Den midlertidige leder af Gaderummet bliver Robert Olsen, forstanderen på Mændenes Hjem. Mændenes Hjem er et herberg/boform for hjemløse og misbrugere på Vesterbro i København. Robert Olsen har erfaringer i at udvikle og drive en social institution og medbringer den nødvendige viden, erfaring og ekspertise på området omkring arbejdet med hjemløse og misbrugere. Robert Olsen har desuden erfaringer med arbejdet i en brugerstyret organisation gennem sit formandskab i Foreningen Hus Forbi, erfaringer med brugerstyrede evalueringer fra Mændenes Hjem samt

tidligere konsulentarbejde i SAND. I processen omkring Gaderummets lukning har Robert Olsen tidligt været involveret i dialogen med brugerne i Gaderummet og i arbejdet med en nødplan.

Robert Olsen har været med til at nedsætte den midlertidige arbejdsgruppe bestående af medarbejdere fra Missionen blandt Hjemløse og Askovgården. Den midlertidige arbejdsgruppe er udvalgt ud fra tidligere og nuværende arbejds erfaringer fra henholdsvis Mændenes Hjem, Kollegiet Gl. Køge Landevej, Askovgården samt Missionen blandt Hjemløses væresteder.

Den midlertidige arbejdsgruppe består af erfarne medarbejder med socialrelaterede, administrative og ledelsesmæssige baggrunde. Den midlertidige arbejdsgruppe har stor erfaring med at arbejde med afklaring og udvikling af sociale institutioner Den midlertidige arbejdsgruppe er ligeledes kvalificeret til at arbejde med sociale problemstillinger blandt unge.

Den midlertidige arbejdsgruppe:

- Leder, fuldtid Robert Olsen
Forstander, Mændenes Hjem (indsættes som midlertidig leder)
- Medarbejder () fuldtid Ikke navngivet
Mændenes Hjem, bofælleskabet
- Medarbejder () deltid Ikke navngivet
Mændenes Hjem, bofælleskabet
- Medarbejder (pæd.) fuldtid Bjarne Hartmayer
Kollegiet Gl. Køge Landevej, teamholder og projektansvarlig for "netværksvenner"
- Medarbejder (org./adm.) timebasis Anders Sørensen
Leder, Missionen blandt Hjemløses væresteder samt opsøgende og frivillige arbejde
- Medarbejder (soc. rådg.) deltid Torben Dybvad
Socialmedarbejder i værestedet Pegasus i Missionen blandt Hjemløse
- Medarbejder (pæd.) deltid Michael Birkvang
Askovgården, 12 års erfaring med sindslidende og narkomaner m.m.

Yderligere har Askovgården mulighed for at stille en psykolog til rådighed ca. to ugentlige hverdage til rådgivningsfunktionen i Gaderummet.

Den midlertidige arbejdsgruppe vil som udgangspunkt være arbejdsdygtige umiddelbart efter en politisk beslutning om varetagelsen af Gaderummet. Den midlertidige ledelse og dele af

medarbejdergruppen vil kunne påbegynde arbejdet uden noget varsel, mens det resterende antal medarbejder i en kort overgangsperiode skal tilpasse arbejdet i Gaderummet med deres nuværende jobfunktioner.

Der er ligeledes taget forbehold for at antallet af personale i opstartsgruppen kan være nødvendig at justere. De to ”ikke navngivet” er således tiltænkt som ”standby” personale.

5. Et ønske om mere samarbejde:

Der har tidligere været samarbejdsaftaler tilknyttet Gaderummet, hvilket også er ønskeligt i den fremadrettede drift af Gaderummet.

Samarbejdsaftalerne på blandt andet sundhedsområdet og psykiatriområdet vurderes som værende af en stor betydning for Gaderummet og arbejdet med brugerne. Derfor er det ligeledes ønskeligt, at oprette nogle brede samarbejder indenfor disse retninger, således at Gaderummet hurtigt og fleksibelt kan tilbyde brugerne den relevante hjælp, der påkræves.

Gaderummet skal kunne udarbejde individuelle handlings- og udviklingsplaner for de brugere, der har behov for det. Gaderummet skal ligeledes kunne vejlede den enkelte bruger, samt hjælpe den enkelte bruger til at finde den rette fremadrettede behandlingsform i det eksisterende offentlige sundhedssystem.

Gaderummet skal kunne rumme mange forskelligartede brugere med forskelligartede problematikker, samt skabe vejen for en behandlingsproces til de brugere der ønsker det.

Det er derfor også Partnerskabets vision, at Gaderummet skal fungere som base for lokale og eksterne sundhedstilbud og samarbejdspartnere, så Gaderummet får en bred vifte af sundhedstilbud tilknyttet. Denne model skal skabe nogle trygge rammer for Gaderummets brugere og at mindske brugernes frygt for de gængse behandlingsmuligheder.

Visionen er, at udvide den eksisterende rådgivningsfunktion fra psykologrådgivning til i højere grad at være et bredere rådgivnings- og hjælpefunktion. Den eksisterende rådgivningsfunktion skal således kunne rumme mange forskelligartede rådgivninger med udgangspunkt og fokus i den

enkelte brugers situation. Tanken er at rådgivningen skal kunne rumme forskellige professioner såsom sygeplejersker, psykologer, socialrådgiver, læger, terapeuter m.m.

Gaderummets rådgivningsfunktion skal således tilpasses den enkelte brugers behov, og være i stand til at udarbejde handlingsplaner, der kan hjælpe brugeren til at få den rette individuelle behandling.

Visionen kan gennemføres ved at indrette Gaderummets nuværende lokaliteter til at kunne rumme disse forskellige rådgivnings- og hjælpefunktioner. En mulig løsning kan være at rekruttere frivillige kræfter indenfor de forskellige fagområder, til på forskellige dage at komme i Gaderummets rådgivningsfunktion. Dette system kunne i praksis se således ud*:

Tilbud / Dage		Mandag	Tirsdag	Onsdag	Torsdag
Psykologer (hver uge)		X		X	
Socialrådgiver	14. dg	X	X	X	X
Sygeplejerske	14. dg				
Læger	1. md				
terapeuter	1. md				X

*Note: Dette skema er en tænkt model

Partnerskabet ser således gerne, at samarbejdspartnerne bliver en integreret del af Gaderummet, så de offentlige sociale- og sundhedstilbud er tilgængelige i Gaderummets lokaliteter i et nødvendigt omfang, Erfaringen viser, at brugerne af Gaderummet har svært ved at benytte de ”normale” tilgængelige sundheds- og socialtilbud. Denne model vurderes at kunne få flere brugere til, på sigt at benytte de muligheder, der er i de offentlige social- og sundhedssystemer og dermed blive de bedre til selvstændigt at opsøge hjælpen.

6. Løsningsforslag angående forbruget af stof- og rusmidler i Gaderummet:

Den nuværende accept omkring indtagelse af rusmidler i Gaderummet er ikke forenelig med Partnerskabets værdigrundlag.

Men vi må også erkende, at et stoffrit Gaderummet fortsat ligger noget ude i fremtiden. I den nærmeste fremtid er det utopi at tro, at Gaderummet kan holdes helt stoffri. Det vil derfor også være en vigtig del af arbejdet med Gaderummets brugere, at motivere dem til et stof- og rusfrit liv.

Partnerskabet ønsker at udvikle nogle simple værktøjer, der kan være motiverende for brugerne, og dermed også skabe mere bevidsthed omkring hvad brugerne indtager, hvor de gør det, og hvordan det påvirker deres livssituation.

Missionen blandt Hjemløse har på institutionsniveau stort erfaringsgrundlag for at arbejde målrettet med disse problematikker. Erfaringerne viser, at motivationsfaktoren er en rigtig brugbar løsningsmodel til at nedtrappe og bevidstgøre misbrugere, især når der er en høj grad af brugerinddragelse og brugermedbestemmelse lagt ind i projektet.

Gaderummets brugere skal således inddrages aktivt med henblik på at motivere hinanden til et stof- og rusfrit liv. Som supplerende hjælpeværktøjer, kan mentorordninger brugerne imellem eller med eksterne frivillige være brugbare. Indsættelse af rus-konsulenter (bla. tidligere misbrugere) i arbejdet kan ligeledes være givtigt. Disse tiltag kan fastholde brugernes fokus på en nedtrapning eller afvikling af stoffer og rusmidler.

Personalet skal være medmotiverende samt involverede i brugernes nedtrappingsforløb, og være med til at håndhæve et forbud mod indtagelse af stoffer og rusmidler i Gaderummets lokaliteter.

Det er således Partnerskabets vurdering, at man ikke kan komme brugernes stof- og rusmisbrugsproblemerne i Gaderummet til livs, ved at tvinge brugerne til at ophøre deres forbrug af stoffer og rusmidler. Derimod skal der tilbydes brugbare værktøjer, der motiverer og inddrager brugerne i en proces, der kan nedbringe brugen af stoffer og rusmidler i Gaderummet.

7. Metoder i arbejdet omkring Gaderummet:

Partnerskabet ønsker at fortsætte arbejdet og videreudviklingen af Gaderummet ud fra de parametre, der tidligere er beskrevet i "Projektbeskrivelsen december 2002" vedrørende Gaderummet.

Rådgivningsfunktionen i Gaderummet er blandt andet en af de funktioner, som anses for nyttige for brugerne, hvis man formår at udvikle en mere fleksibel og rummelig funktion, der kan favne bredt og dermed afhjælpe mange forskelligartet problemstillinger hos brugerne i Gaderummet.

Derfor vil Partnerskabet også inddrage brugbare værktøjer, der kan være behjælpelige for personalet i forbindelse med selve afklaringen og udviklingen af brugerne/beboerne.

Afklaringen og udviklingen af brugerne/beboerne skal stadig i høj grad tage udgangspunkt i brugerinddragelse og medindflydelse, således at brugerne/beboerne aktivt involveres deres egne handlingsplaner og vedrørende hvilke rådgivningstilbud og udviklingstræk der er nødvendige for Gaderummet.

Der gøres herunder også brug af Partnerskabets tidligere erfaringer på området samt af eksisterende kvalitetsmodeller til at sikre en fremadrettet udvikling og arbejdsgang i Gaderummet.

Partnerskabet vil således benytte Askovgårdens udviklingscenter (Center for Metode, Udvikling og Kvalitet - CMUK). til afklaringen og udviklingen af i Gaderummet.

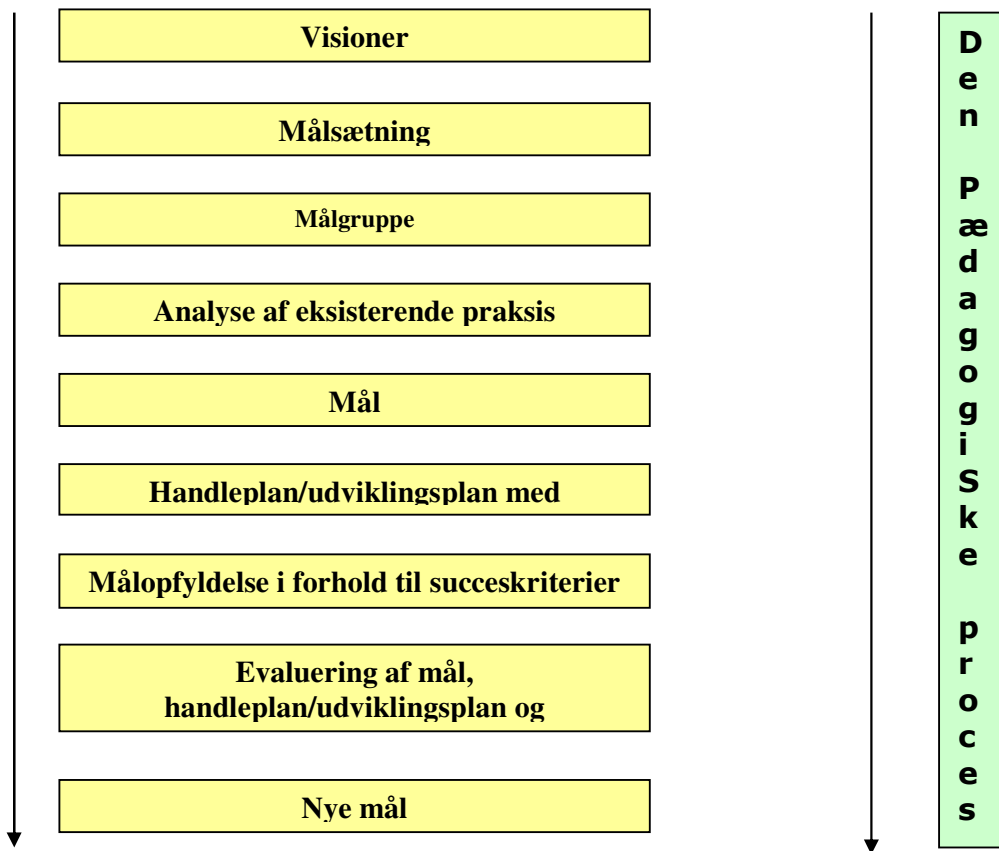
CMUK har udarbejdet brugbare redskaber til at beskrive hver enkelt bruger/beboer. Metoden skal bruges af praktikerne i forhold til at målrette og afgøre hvilken type indsats, der er passende for brugeren i den aktuelle livssituation. Således at brugerne/beboerne hele tiden sikres den rigtige rådgivning og hjælp i Gaderummet.

CMUKs redskaber kan således give en grundig viden om den enkeltes livssituation, ressourcer og problematikker, som vil være med til at målrette interventionen.

CMUK har ligeledes udviklet forskellige værktøjer, som kan være brugbart i den indledende afklaring og udvikling af Gaderummet. Værktøjet der kan være med til at sikre en systematisk arbejdsgang og udvikling i Gaderummet. Disse metoder skal i tæt samarbejde med Gaderummets bruger/beboere, implementeres i de arbejds gange og processer hvor det findes nyttigt.

Partnerskabet vil også arbejde med en målstyringsmodel i forholdt til at arbejde evidensorienteret i praksis. Metoden giver os mulighed for at formulere mål, der er præcise og målbare, både i resultat og over tid.

Målstyringsmodel:



9. Metodernes anvendelse i Gaderummet:

Herunder en kort beskrivelse af Partnerskabets visioner vedrørende metoderne i det fremadrettede arbejde i Gaderummets forskellige tilbud.

Boformerne skal primært fungere ud fra de samme principper, der er gældende i dag. Der skal fortsat være en høj grad af selvstyring fra brugerne i Gaderummet både med henblik på hvem, der skal have tildelt pladser i boformerne, og angående løsningen af de daglige gøremål og problematikker i boformerne.

Dette arbejde skal brugerne selv varetage med udgangspunkt i et tæt samarbejde med Gaderummets midlertidige og senere permanente personalegruppe.

Partnerskabet ønsker en afklaring og udvikling af boformerne, blandt andet i forbindelse med antallet af overnattende. Det er kendt at det nuværende Gaderummet har mange flere overnattende, end egentligt tiltænkt i perioder. Udfordringen ligger derfor i at udvikle boformen, så den fortsat er rummelig og attraktiv for beboerne - samtidig med en forsvarlig drift uden alt for stor overbelastning.

Visionen for boformen er, at et stort antal af sovepladserne i boformerne ikke skal fungere som et permanent tilbud, men fungerer som en del af et individuel afklaringsforløb med forskellige behandlings- og aktiveringsplaner, samt videre mulighed for udslusning i mere selvstændige boformer.

Aktivitets- og handlingsplaner kan enten være i form af arbejdsprøvning internt i Partnerskabets øvrige sociale institutioner, eller gennem de ordinære arbejdsmarkedssystemer. Udslusning til selvstændige boliger kan forgå i samarbejde med almene boligorganisationer, mens udslusningen til særlige sociale boenheder kan ske internt gennem for eksempel Askovgården.

Visionen på dette område er at kunne tilbyde beboerne i boformen nogle individuelle fleksible og tilpassede løsningstilbud, der gør det muligt for beboerne at styrke deres livssituation og finde en hverdag under mere selvstændige rammer.

Værestedet fungerer i dag som et døgnåbent fristed for Gaderummets beboere og udefrakommende brugere. Værestedet har på nuværende tidspunkt mange funktioner, blandt andet forskellige værksteder, et bibliotek, læserum og bade- og vaskefaciliteter. Som værestedet fungerer nu er der også mulighed for akut overnatning.

Partnerskabet driver i forvejen flere forskellige væresteder i Københavns Kommune, hvilket gør, at organisationerne tilsammen har mange erfaringer, man kan trække på i en udvikling af Gaderummets værested.

Visionen er, at værestedet i Gaderummet fortsat skal være et åbent døgntilbud og fristed, der kan rumme unge sindslidende, socialt udsatte og hjemløse borgere, og at værestedet skal drives med en hverdagsbemanding og et antal tilknyttet frivillige medhjælper.

Målsætningerne er, at man indenfor et tidsrum i hverdagen skal kunne henvende sig anonymt fra gaden samt boformen og få rådgivning og støtte med praktiske ellers sundhedsmæssige problemstillinger. Det skal ligeledes være muligt at få hjælp til at opsøge social- og sundhedsmyndighederne for en eventuel behandling eller anden problemstilling.

Missionen blandt Hjemløse kan ligeledes tilbyde de hjemløse brugere med tilknytning til værestedet, genbrugstøj i vinterperioden.

Rådgivningsfunktionen skal fortsat fungere som et supplement til de almindelige hjælpe- og behandlingsmuligheder, der er i det frivillige netværk eller findes i det offentlige system. Arbejdet i rådgivningen skal ligeledes fortsat arbejde ud fra den unges præmisser og problemstilling.

Derfor er det vigtigt for Partnerskabet at få inddraget de tidligere nævnte samarbejdspartner i arbejdet med Gaderummet brugere. Det er ligeledes vigtigt, at der udvikles afklarings- og opfølgingsredskaber til at danne individuelle udviklings forløb.

Visionen er således at rådgivningsfunktionen skal rumme en bred vifte af tilbud, som brugerne og beboerne i Gaderummet ellers ikke selv vil opsøge i det offentlige system, samtidig med at der arbejdes med at motivere og tilskynde til at benytte samfundets almindelige tilbud.

Partnerskabet vil ligeledes i rådgivningsfunktionen udvikle afklarings- og opfølgingsredskaber til at danne individuelle udviklingsforløb.

8. Konkrete mål og visioner for Gaderummet:

Herunder skitseres de konkrete mål og visioner Partnerskabet har opstillet for Gaderummet.

Visionen for Gaderummet er at:

- der er en social indsats i forhold en gruppe af unge hjemløse med personlige og sociale problemer
- der findes en bredspektret rådgivning i Gaderummet
- der findes en reel brugerinddragelse og medindflydelse i Gaderummet

Målet med arbejdet i Gaderummet er at:

- hjælpe unge hjemløse til en bedre tilværelse via en helhedsindsats
- motivere de som har et misbrug af rusmidler til at få behandling
- motivere og rådgive med henblik på behandling
- forbedre den enkeltes boligmæssige situation

Evaluerings:

- Det vil være hensigtsmæssigt med en ekstern årlig evaluering af Gaderummet
- Grundet Gaderummets tidligere problemstillinger vurderes det nødvendigt med to kommunale tilsyn i Gaderummets første år med ny driftsherre

10. Budgetoversigter:

Der er i det følgende afsnit skitseret et budget for henholdsvis den midlertidige periode samt den permanente drift af Gaderummet. Med baggrund i de mange ukendte faktorer, der ligger i en fremadrettet varetagelse af driften i Gaderummet, skal budgetterne udelukkende ses som værende estimerede.

Der er således opstillet et estimeret budget for henholdsvis en opstartsfasen og en permanent økonomisk drift af Gaderummet.

Midlertidig periode (skønnes til ca. 6. md.):

Poster:	Udgifter:
Husleje	650.000 kr.*
Drift (vand, el m.m.)	200.000 kr.*
Lønninger	1.000.000 kr.*
Personaleudgifter	25.000 kr.*
Udannelse, kursus og seminar m.m.	75.000 kr.*
Administrationsudgifter	50.000 kr.*
Aktiviteter for brugerne	75.000 kr.*
Diverse	25.000 kr.*
Sum af udgifter	2.100.000 kr.**

**Note: Tallene er estimeret ud fra Gaderummets reviderede regnskab fra 2005*

***Note: Udgiftssummen for den midlertidige periode i Gaderummet tænkes finansieret gennem Socialministeriets Satsmidler, hvor der årligt er bevilget 3.875 millioner kroner til Gaderummet. De resterende 225.000 kroner i estimerede udgifter, tænkes finansieret af Københavns Kommune, enten ved at stille ressourcer til rådighed eller frikøbe ressourcer i Partnerskabets øvrige institutioner.*

Permanent drift af Gaderummet:

Udgifter:

<u>Poster:</u>	<u>Udgifter:</u>
Husleje	1.300.000 kr.
Drift (vand, varm, el m.m.)	400.000 kr.
Lønninger	2.000.000 kr.
Personaleudgifter	50.000 kr.
Uddannelse, kursus og seminar m.m.	100.000 kr.
Administrationsudgifter	100.000 kr.
Aktiviteter for brugerne	200.000 kr.
Vedligeholdelse	50.000 kr.
Diverse	25.000 kr.
<u>Sum af udgifter</u>	<u>4.225.000 kr.*</u>

**Note: Tallene er estimeret ud fra Gaderummets reviderede regnskab fra 2005*

Indtægter:

<u>Poster:</u>	<u>Indtægter:</u>
Socialministeriet/SOF	3.875.000 kr.
Private bidragsyder	100.000 kr.
Puljer og midler	250.000 kr.
<u>Sum af udgifter</u>	<u>4.225.000 kr.</u>

De estimerede budgetter for driften af Gaderummet er betinget af Københavns Kommunes medfinansiering i opstartsfasen.

11. Tidsperspektiv:

Socialforvaltningen skal i samarbejde med Partnerskabet udarbejde en ny detaljeret tidsplan for selve overdragelsen og opstartsperioden, hvis det politisk beslattes at Partnerskabet skal varetage den fremtidige drift af Gaderummet.

Socialforvaltningen er ansvarlig for at Partnerskabet kan påbegynde sit arbejde i Gaderummet lokaliteter til den eventuelle aftalte overdragelsesdato.

Såfremt nedenstående forudsætninger opfyldes, påregner Partnerskabet at kunne påbegynde arbejdet i Gaderummet umiddelbart efter en politisk beslutning i Socialudvalget den 29. august 2007.

12. Forudsætninger:

For at kunne varetage den fremtidige drift af Gaderummet i Rådmandsgade 60, 2200 København N for Socialforvaltningen i Københavns Kommune, forudsætter Partnerskabet følgende:

- Socialforvaltningen gør det muligt for Partnerskabet at påbegynde arbejdet i det nuværende Gaderummet - primært med henblik på de personalemæssige og ejendomsmæssige foranstaltninger
- Socialforvaltningen bidrager i opstartsfasen med relevant arbejdskraft, hvis nødvendigt
- Partnerskabet skal i forbindelse med opstartsfasen af Gaderummet kunne trække på Socialforvaltningens ressourcer og service på en hurtig og fleksibel måde
- Socialforvaltningen i Københavns Kommune overdrager brugsrettighederne til ejendommen på Rådmandsgade 60, 2200 Kbh. N. til Partnerskabets nye bestyrelse

- Overdragelse af ejendommen på Rådmandsgade 60, 2200 Kbh. N, sker på basis af et sædvanligt syn og skøn af ejendommen, så eventuelle fejl og mangler kan registreres og udbedres inden overdragelsen

13. Kontakt:

Partnerskabet har følgende kontaktpersoner:

- Anders Sørensen
*Leder for Missionen blandt Hjemløses væresteder
og opsøgende samt frivillige arbejde*

ans@hjemlos.dk

direkte nr. 3616 1113

mobil nr. 2683 3616

www.hjemlos.dk

- Per Hensen
Direktør i Askovgården

[pih@askovgaarden.dk](mailto:pjh@askovgaarden.dk)

direkte nr. 3539 7241

mobil nr. 2126 7242

www.askovgaarden.dk

Mange hilsner

Partnerskabet

Askovgården og Missionen blandt Hjemløse

København den 6. juli 2007

Anders Sørensen

Per Hensen