

Bilag 7 illustrationer af forslag til ændringer i projektet

Bydelens Arkitektur

Bebyggelsen ligger lige i skiftet fra de gule 50'ere teglstokke nord og vest for området, ned mod en meget mere blandet by i området mod Frederikssundsvej syd for projektgrunden. Selve projektgrunden fremstår også meget blandet, både i arkitektur og udtryk. Bygherre har facaderenoveret bevarede erhvervsbygninger, således at skarpe farver er fjernet, herved er en mere rolig fremtoning opnået.

Fotos fra projektgrunden

De fleste tagformer er flade eller med 18° taghældning
Materialer varierer mellem gule, brune, røde tegl samt farvet puds.



Hjørnet mod Frederikssundsvej fremstår i røde og brune tegl, samt hvid plade/malet beton.
Taghældning er 18° eller fladt tag



Erhverv mod Frederikssundsvej i hvid plade/malet beton
Nabobygning nr. 276 som beige puds og sinusplade.
Tagformer er flade, tøndehvælv med tagafslutning øverst



Kobbelvænget 72, samt kranhallen bagved fremstår i gule tegl
Med en taghældning på 18°

Fotos fra tilstødende byområder Husum Gård, Voldparken samt ved Husum torv

Tagformer er tøndehvælv med topafslutning, lav rejsning på 18° og saddeltag.
Materialer er udpræget gult murværk med hvide detaljer, materialeskift sker ved Frederikssundsvej.



Husumgård fra 90'erne, punkthuse i gul tegl med hvide altaner og søjler tagformer er tøndehvælv.



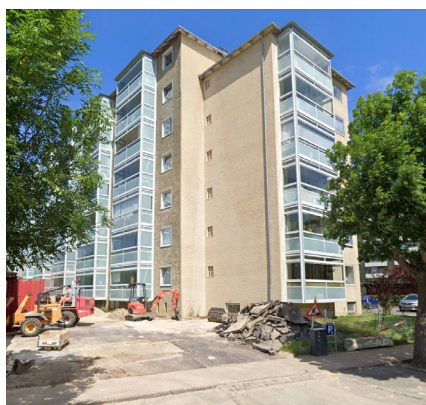
Husumgård, gul tegl med hvide balkoner. Topafslutning mod tag er gennemgående for Karrédelen



Voldparken fra 50'erne, gule tegl med en valmet saddeltags løsning.



Voldparken stokbebyggelse fra 50'erne, med gule tegl med helt rytmiske kvadratiske vinduessætning.



Voldparken stokbebyggelse fra 50'erne, nyrenoveret med skærmede altaner.



Stokbebyggelse syd for Frederikssundsvej, Husum Park fra 50'erne, Rød tegl med saddeltag og kviste.

Ændringer i projektet

Indtrykket mod Frederikssundsvej og den sydlige del af projektgrunden, er uensartet og med mange typologier, en del med røde tegl. Indtrykket ad Gadelandet mod nord er derimod udpræget gult og grågult murværk, derfor ændres projektets materialeholdning fra tidligere skærmtegl, til traditionelle gule mursten, samt toner som grågul, brunlig og sand. Byggeriet henvender sig, med gult murværk ud mod det store Husumområde, og bebyggelsen opnår herved en meget mere homogen, gedigen og ægte sammenhæng med de bevarede erhvervsbyggerier på grunden.

Markeret tagetage og saddeltag

Alle boliger får en tagetage markeret med en skrå tagflade, med et andet materiale end murværket under. Rækkehuse gives en tagrejsning på 20°, med tagbegrønning som er synlig fra Karréen ned i haverummet.



Visualisering før
Oversigt fra syd øst.



Visualisering nu
Oversigt fra syd øst. Alle øverste etager får en skrå afslutning og alle tage begrønnes, også saddeltag på rækkehusene midt i haverummet, så at dette indgår i et sammenhængende grønt indtryk.



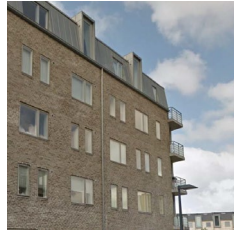
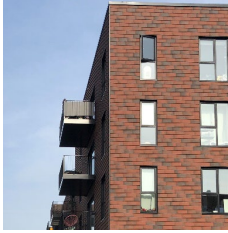
Visualisering før
Projektet set fra Kobbelvænget set fra sydøst



Visualisering nu
Projektet i Kobbelvænget set fra sydøst. De øverste etager er vist med en skrå tagflade og er markeret yderligere med karnapper der giver en bedre detaljering. Traditionelt murværk passer fint ind i eksisterende kontekst.

Skærmtegl ændres til traditionelt murværk

Projektet var tidligere vist med skærmtegl, et materiale med en begrænset palette, begrænsede muligheder for forfinelse af detaljen og materialet har et vist modepræg. Der anvendes i stedet traditionelt gult, gul grå, brunligt murværk. Der indgår ikke røde tegl, da projektet henvendes ud mod det store Husum område.



Fotos der viser hhv.
Skærmtegl tv.
Traditionel tegl th. i kombination
med markeret tagløsning.



Visualisering før
Facade mod Gadelandet.



Visualisering nu
Facade mod Gadelandet, Traditionelt tegl bidrager fint til sammenhængen mellem de gule volumener, der er arbejdet med facader og en skrå tagafslutning som samler karrémotivet.



Visualisering før
Passage langs Gadelandet 18



Visualisering nu
Hjørnehuset mod nord, fremstår mere afdæmpet med skrå tagflade. Hjørnet i stueplan er ændret til fælleslokale, der "lander" meget bedre og åbnes op på hjørnet, i stedet for en lidt udsat stuebolig. Gråt murværk udgår.



Visualisering før
Passage langs Kranhal og rækkehuse, set mod syd.



Visualisering nu
Passagen langs kranhallen mod syd. Facader på rækkehuse tegnes med vertikale opdelinger, så at de fremstår som rækkehuse med en fin rytme og aftegnning af den indre opdeling. Husene gives et begrønnet sadeltag.

Nye illustrationer

For alle dele af karréen er der indført en skrå tagflade, og rækkehuse i gården udføres med taghældning og grønt tag, ligesom øvrige tage begrønnes. Hele karréen bygges traditionelle tegl i stedet for skærmtegl. Facader er varieret mere, og der er indført nødvendige lydæmpede vinduer i gadefacader. Vist er et repræsentativt uddrag af illustrationer



Bebyggelsen mod Gadelandet respekterer Kranhallen og fremstår mere afklaret i traditionelt murværk, med en mere detaljeret base. Indgange og facader detaljeres bedre. Tagetager er vist skrå.



Bebyggelsen set fra nordøst i krydset Gadelandet – Kobbelvænget. Bebyggelsen samler sig fint omkring den bevarede hjørnebygning Kobbelvænget 72. De skrå tagflader giver et homogent og genkendeligt indtryk.



Overblik fra sydøst. Alle tagetager er vist som skrå mod gaden og mod haverummet. Begrønnet saddeltag på rækkehuse lader dem indgå og smelte ind i det samlede haverum, givende et samlet grønt indtryk.