



## Bilag 6 Lokaludvalgenes høringsvar til Projektpakke 2021

25. september 2020

Et udkast til projektbeskrivelser for de seks skybrudsprojekter i Projektpakke 2021 har været sendt i høring hos lokaludvalgene 2. juli – 7. september 2020. Forvaltningen har modtaget svar fra Valby Lokaludvalg og Nørrebro Lokaludvalg.

Sagsnummer  
2020-0203923

Dokumentnummer  
2020-0203923-5

De seks skybrudsprojekter er:

- Lykkebovej (Valby)
- Gårdstedet (Valby)
- Vigerslevvej (Valby)
- Kirsebærhaven (Valby)
- Gammel Køge Landevej (Valby)
- Nørrebroparken (Nørrebro)

Nedenfor ses en sammenfatning af lokaludvalgenes bemærkninger og forvaltningens bemærkninger hertil. Lokaludvalgenes høringsvar ses sidst i dette notat (fra side 4).

I takt med, at forvaltningen udarbejder projektforslag for hvert enkelt projekt, forelægges de for Teknik- og Miljøudvalget til godkendelse.

### Bemærkninger fra Valby Lokaludvalg

Valby Lokaludvalg ser positivt på de foreslåede skybrudsprojekter og opfordrer til, at grundejerforeninger, vejlav og beboere inddrages i planlægningen, særligt vedrørende projekter, der anlægges på private fællesveje, hvor forhold om ejerskab og vedligehold for skybrudsanlæggene bør afklares hurtigst muligt. Lokaludvalget opfordrer endvidere til, at Områdefornyelsen Kulbanekvarteret og Områdefornyelsen Folehavekvarteret samt lokaludvalget involveres i projekterne. Herudover er lokaludvalget fremkommet med en række projektspecifikke bemærkninger, som er sammenfattet i skemaet nedenfor.

### *Forvaltningens bemærkninger*

Projekterne *Lykkebovej*, *Gårdstedet* og *Kirsebærhaven* er planlagt delvist etableret på privat fællesvej. Forvaltningen har orienteret

Mobilitet, Klimatilpasning og  
Byvedligehold  
Klimatilpasning Øst  
Islands Brygge 37  
Postboks 339  
2300 København S

EAN-nummer  
5798009809452

ejerne af de private fællesveje, der vil blive inddraget i det videre arbejde med projekterne. Forvaltningen vil vurdere ejer- og vedligeholdelsesforhold i skybrudsprojekterne nærmere i det videre arbejde. Områdefornyelserne er en del af forvaltningen og inddrages i arbejdet med skybrudsprojekterne. Forvaltningen vil generelt inddrage Valby Lokaludvalg i arbejdet med projekterne.

Valby Lokaludvalgs projektspecifikke bemærkninger og forvaltningens bemærkninger hertil er sammenfattet i skemaet nedenfor.

<b>Skybrudsprojekt</b>	<b>Valby Lokaludvalgs bemærkninger</b>	<b>Forvaltningens bemærkninger</b>
<i>Lykkebovej</i>	Det bør undersøges, om skybrudsprojektet kan bidrage til områdefornyelsens 'sikker-skolevejs'-krydsning på Lykkebovej.	Den ønskede skolevejskrydsning er længere nede ad Lykkebovej (vest for skybrudsprojektet). Forvaltningen vurderer derfor umiddelbart, at der ikke vil være sammenfald med den ønskede krydsning. Såfremt krydsningen realiseres, vil forvaltningen undersøge mulighederne for sammenfald nærmere.
<i>Gårdstedet</i>	Ingen specifikke bemærkninger til projektet ud over bemærkninger nævnt ovenfor.	Ingen bemærkninger.
<i>Vigerslevvej</i>	Lokaludvalget bakker op om de trafikale tiltag, der er foreslået i skybrudsprojektet.	Ingen bemærkninger.
<i>Kirsebærhaven</i>	Lokaludvalget ser gerne, at der sættes fokus på begrønning og trafikdæmpning på strækningen Urtehaven samt fartdæmpende tiltag ved krydsningen af Vigerslevvej.	Forvaltningen vurderer på nuværende tidspunkt, at det vil være hensigtsmæssigt at plante træer. Forvaltningen vil fremlægge forslag om byrumsmidler til beplantning i Budget 2022.  Skybudsløsningen består af terrænreguleringer og grønne vejbede. Disse tiltag forventes at have en fartdæmpende effekt, idet

		<p>eksempelvis vejbedene indsnævrer vejbanen. Ligeledes kan de have en trafikdæmpende effekt.</p> <p>Forvaltningen har ikke planlagt at søge om yderligere byrumstilkøb til skybrudsprojektet.</p>
<i>Gammel Køge Landevej</i>	<p>Det er væsentligt at se på sikkerheden og dermed sørge for, at vandet bortledes hurtigst muligt fra cykelstien, der er en supercykelsti.</p>	<p>Forvaltningen vil tage hensyn til de sikkerhedsmæssige forhold ved udformning af projektet.</p>

#### Bemærkninger fra Nørrebro Lokaludvalg

Nørrebro Lokaludvalg kvitterer for, at der er fokus på at beholde parkens udtryk og funktion med plane flader til ophold og aktivitet.

Lokaludvalget spørger til, om der er tilstrækkelig afstand til grundvandspejlet til, at faskinerne kan virke effektivt.

Endvidere hilser lokaludvalget flere boringer velkomne og ser gerne, at der screenes for potentielle vandressourcer, som kan være egnede til fx springvand/fontæner, der vil kunne sikre nedkøling af parken eller anvendes til vanding af træerne.

Endelig nævner lokaludvalget, at det er vigtigt, at skybrudsprojektet respekterer de fredede træer.

#### *Forvaltningens bemærkninger*

Forvaltningen vil sikre, at der er tilstrækkelig afstand til grundvandspejlet. I relation til lokaludvalgets ønske om springvand/fontæner bemærker forvaltningen, at takstmidlerne alene kan anvendes til selve skybrudsprojektet. Forvaltningen har ikke planlagt at søge om skattefinansierede byrumstilkøb til projektet.

Skybrudsprojektet vil ikke i sig selv berøre de fredede træer. Spørgsmål i relation til træerne håndteres i forbindelse med kunstgræsbaneprojektet.

Det samlede projekt for skybrudsanlæg og kunstgræsbane vil blive udformet under hensyntagen til de fredede træer.

## Valby Lokaludvalgs hørings svar til skybruds- projektpakke 2021

Valby Lokaludvalg ser positivt på de foreslåede skybrudsprojekter.

Generelt opfordrer vi til, at man inddrager grundejerforeninger, vejlaug og omkringboende i planlægningen så tidligt som muligt. For projekter, der anlægges på private fællesveje, er inddragelse af grundejerforeningerne særlig vigtigt. Forhold om ejerskab og vedligehold for anlæggene bør afklares hurtigt.

### Lykkebovej (KV30)

*På Højbovej anlægges en skybrudsvej, og vandet føres videre på tværs af Lykkebovej til en kommunal boldbane, hvor det forsinkes.*

Da områdefornyelsen i Kulbanekvarteret arbejder med at etablere en sikker skolevejskrydsning på Lykkebovej for børn, der skal til Lykkebo Skole, bør man undersøge, om skybrudsprojektet kan bidrage hertil.

### Gårdstedet (KV32)

*På Kærskiftevej etableres en skybrudsvej ved at lave terrænbearbejdninger og -reguleringer. Vandet ledes til det et kommunalt grønt areal, hvor vandet forsinkes.*

Også dette projekt bør diskuteres med områdefornyelsen.

### Vigerslevvej (KV35)

*På Vigerslevvej ved Stakhaven anlægges en skybrudsvej. Ved at foretage terrænreguleringer ledes skybrudsvandet fra Vigerslevvej og til dels fra Stakhaven ind i Vigerslevparken.*

Områdefornyelsen i Folehavekvarteret arbejder med at etablere sikre overgange over Vigerslevvej til Vigerslevparken, da der både er dårlige

9. september 2020

Sagsnummer  
2020-0200637

Dokumentnummer  
2020-0200637-1

Sekretariatet for Valby  
Lokaludvalg  
Valgårdsvej 8  
2500 Valby

EAN-nummer  
5798009800275

oversigtsforhold og ofte køres meget for stærkt. Valby Lokaludvalg bakker derfor op om de trafikale tiltag, der er foreslået i skybrudsprojektet. Lokaludvalget opfordrer til, at områdefornyelsen stadig involveres i projektets udførelse.

#### Kirsebærhaven (KV37a)

*Projektet strækker sig over området omkring vejstrækningerne Kirsebærhaven, Urtehaven, Stakhaven og den sydligste del af Vigerslevvej, der grænser op til Vigerslevparken og Gl. Køge Landevej. Der etableres en forsinkelses- og skybrudsvej langs med Kirsebærhaven, Urtehaven og Vigerslevvej i form af terrænreguleringer og grønne vejbede.*

Områdefornyelsen er involveret i strækningen foran skolen og biblioteket, men ikke i større omfang i strækningen på Urtehaven. Det er derfor meget væsentligt at inddrage grundejerforening og beboere her. Lokaludvalget vil gerne inddrages i planlægningen.

Lokaludvalget ser gerne, at der i særlig grad sættes fokus på strækningen på Urtehaven med mulighed for afledte effekter i form af begrønning og trafikdæmpning samt krydsningen af Vigerslevvej, hvor behovet for fartdæmpende tiltag kan forsøges indarbejdet i projektet.

#### Gammel Køge Landevej (KV39)

*På Gammel Køge Landevej (Grønnehave Allé-Vigerslevvej) anlægges en forsinkelsesvej ved at etablere en terrænforhøjning langs med Bærhaven. Denne forhøjning vil betyde, at skybrudsvand, der støver op på cykelstien mellem Gammel Køge Landevej og Bærhaven, under skybrud vil blive på cykelstien og løbe tilbage til kloak, når der atter er kapacitet. Dermed vil cykelstien fungere som forsinkelsesvolumen.*

Cykelstien er en del af en supercykelsti. Det er derfor væsentligt at se på sikkerheden, når vandet støver op, og sørge for at det bortledes hurtigst muligt.

Venlig hilsen

Henrik Palsmar, formand for Miljøgruppen

Michael Fjeldsøe, formand for Valby Lokaludvalg



## Hørings svar fra Nørrebro Lokaludvalg vedr. høring af udkast til skybrudsprojekt-pakke 2021

Nørrebroparken skybrudsanlæg

De opdaterede volumental viser et volumenbehov på 3.500 m<sup>3</sup>, hvilket må siges at være mindre end de 35.000 m<sup>3</sup>, som tidligere var forventningen. De skitserede løsninger ser fornuftige ud og det er godt, at der er fokus på at beholde parkens udtryk og funktion med plane flader til ophold og aktivitet.

Nørrebro Lokaludvalg kender til naboer i området ved Stefansgade, som har meget højt grundvandsspejl og stående vandspejl i kældrene, som kontinuerligt pumpes væk. Vi kan derfor have vores tvivl om, hvor langt faskiner kan graves ned under banerne, samtidig med at de er effektive (dvs. ikke vandfyldte).

Vi hilser derfor også flere boringer velkomne og ser gerne, at forvaltningen i den proces screener for potentielle vandressourcer, som kan være egnede til fx springvand/fontæner eller andre efterfølgende tiltag med åbent vand, som kan være med til at sikre nedkøling af parken under ekstreme tørke- & hede bølger, og til vanding af træerne, så de ikke risikerer at gå ud af tørke.

Der er tvivl om legaliteten af forvaltningens nuværende planer for kunstgræsbane i hele parkens bredde, som sandsynligvis vil blive indklaget for fredningsnævnet, da træerne er fredede. Så selv om en anden del af forvaltningen måske går videre med de planer, så er det meget vigtigt at skybrudsprojektet respekterer fredningen af træerne – dvs. både i rørgennembruddet af træerækken fra Stefansgade-området og i selve skybrudsvolumens afstand til træerækken.

8. september 2020

Sagsnummer  
2020-0212487

Dokumentnummer  
2020-0212487-1

Sekretariatet for Nørrebro  
Lokaludvalg  
Nørrebrogade 208  
2200 København N

EAN-nummer  
5798009800275

Vi vedlægger ekspertdokumentation fra Københavns Universitet, som er finansieret af Nørrebro Lokaludvalg, om de negative konsekvenser anlæg tæt på træerne har haft for træernes vitalitet.

Venlig hilsen

Mogens Petersen

Formand for Nørrebro Lokaludvalg

Tom Manczak  
Nordbanegade 4



20. DECEMBER 2019

## Lindetræer i indre allé, Nørrebroparken

Kære Tom

Hermed resultatet af min besigtigelse af den indre lindeallé i Nørrebroparken.

Lindetræerne er formentlig omkring 75 år gamle, da de kan anes på luftfoto fra 1954. De kan opdeles i tre grupper. Den første gruppe står langs legepladsen i sydenden af parken og har altid haft denne som nabo. Den anden gruppe står langs fodboldbanerne lige nord for legepladsen. Der har tidligere været en befæstet plads på en del af arealet, men de to nye fodboldbaner (anlagt i 2011) strækker sig lidt længere mod nord. Den sidste gruppe træer står langs med græsplænen, hvor der indtil for nylig var Metrobyggeplads, men før dette også græs. Besigtigelsen gjaldt de sidste to grupper.

De fleste af træerne langs fodboldbanerne (Gr 2) er helt tydeligere i ringere tilstand end resten. De er ikke så høje som træerne langs græsplænen, deres kronetylde er dårligere, og de har flere døde grene. Det er oplyst, at enkelte træer er døde. Undtagelsen er de nordligste af træerne, som førhen har stået ud for græs, men nu står ud for den del af fodboldbaner, hvor mere plads er inddraget. Disse træer er ikke helt så dårlige som de øvrige. Dette tyder på, at de fleste af træerne i denne gruppe altid har haft dårlige rodforhold / vækstbetingelser. Rodforhold er dog blevet forværret med anlæg af de nye fodboldbaner, da træerne ikke engang kan klare at forsyne de mindre kroner. Dette er ikke uventet ud fra oplysninger om beskårne rødder og gravning ned til 50 centimeters dybde i en afstand af 1-2 meter fra træerne. Lindene er efter det oplyste blevet ringere af udseende siden 2011 og specielt de seneste 3-4 år. Her har tørken i 2018 også forværret situationen. Det må forventes, at de bedste af træerne i denne gruppe også vil blive ringere i vitalitet med tiden, og faktisk kan man allerede se de første tegn på dette i form af tørre grenspidser.

Træerne langs græsplænen (Gr 3) har i det meste af deres levetid haft rimelige rodforhold, trods stien mellem træerne som efter det oplyste bruges til kørsel og blev asfalteret i 2019. Men i forbindelse med Metrobyggeri i nordenden af Nørrebroparken blev græsplænen øst for træerne inddraget til byggeplads, og det

SKOV, NATUR OG BIOMASSE

ROLIGHEDSVEJ 23  
1958 FREDERIKSBERG

DIR +45 3533 1664

imt@ign.ku.dk

REF: IMT

J.nr. 061-011/17-5070



samme blev den nordligste del af græsareal vest for træerne. Så vidt man kan se på luftfoto, blev der ikke holdt den nødvendige afstand til træerne, hvilket betyder, at deres rodzone ikke blev respekteret. Man må derfor frygte, at disse lindetræer har taget skade og vil få problemer med vitaliteten, hvis de ikke formår at gendanne deres finrødder, nu hvor græsarealet er blevet reetableret.

Jeg har forstået, at der er planer om at etablere et nyt sæt fodboldbaner nord for de nuværende. Man kan måske mene, at da lindetræernes rødder i forvejen er blevet påvirket af Metrobyggeplads, så vil det ikke gøre den store forskel, om man nu anlægger fodboldbaner. Dette afhænger dog af, hvad etablering af fodboldbaner indebærer i forhold til, hvad der er foregået under Metrobyggeri. Jo dybere der skal graves, des værre for de eksisterende rødder, som måtte have overlevet under byggepladsen. Men det værste er formentlig, at fodboldbanernes bærelag og belægning vil være rodfjendske, ligesom det er tilfældet i de allerede etablerede fodboldbaner. Lindetræernes tidligere rodrum vil således blive permanent indskrænket og ikke 'kun' midlertidigt under Metrobyggeri. Konsekvensen for træerne i gruppe 3 vil formentlig være den samme, som kan iagttages for træerne i gruppe 2.

Det er også værd at tage i betragtning, at jo ældre træer bliver, des sværere har de ved at tilpasse sig ændrede vækstbetingelser. Når relativt gamle lindetræer som disse udsættes for stress og forringede vækstforhold, vil de i første omgang få kronesyntomer, herunder tørre grene. Dette kan medføre behov for pleje i form af beskæring både af sikkerhedsmæssige og æstetiske grunde. I værste fald giver rodkader og nedsat vitalitet anledning til angreb af vednedbrydende svampe i rødder og stammebasis, og dermed at lindene bliver til risikotræer. Især kulsvamp er en trussel, da lind er sårbar overfor angreb af denne art. Et skærpet tilsyn kan blive nødvendigt, især fordi kulsvamp er svær at opdage i tide, og enhver forekomst vil være fældningsgrund.

Hvis man ønsker at bevare den indre lindeallé som et bærende element i Nørrebroparken, vil jeg råde til, at man giver træerne de bedst mulige betingelser fremover. Træerne langs de eksisterende fodboldbaner bør kronebeskæres nænsomt, så deres rod/top forhold forbedres. For træerne langs græsset kan man se tiden an et par år, før man beslutter om beskæring er nødvendigt. Man bør udlægge en respektzone langs alle de gamle træer i parken, hvor alle former for anlæg og kørsel med tunge maskiner / biler forbydes. Denne bør for lindealléen være mindst lige så bred som drypzonen, men helst bredere, da træerne har relativt smal kroneform i forhold til højden.

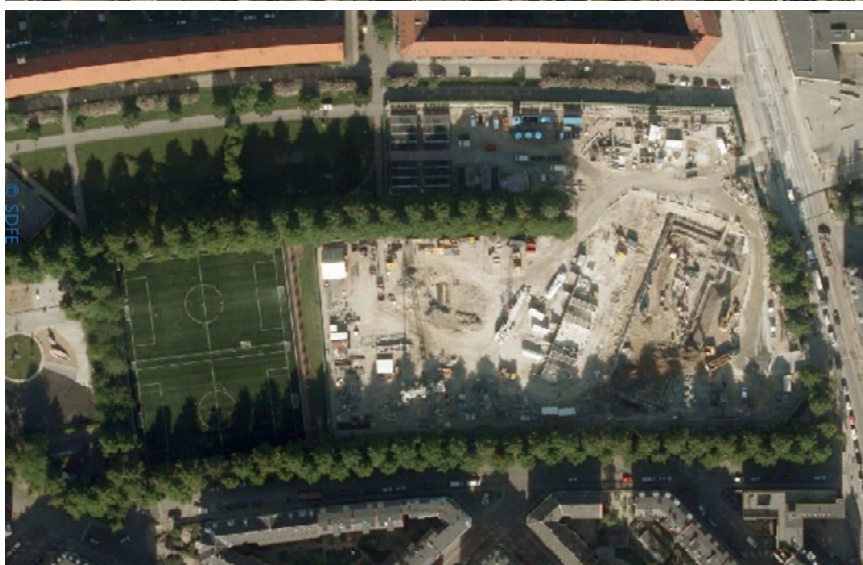
Med venlig hilsen



Iben Margrete Thomsen  
Seniorrådgiver, Institut for Geovidenskab og Naturforvaltning



2010



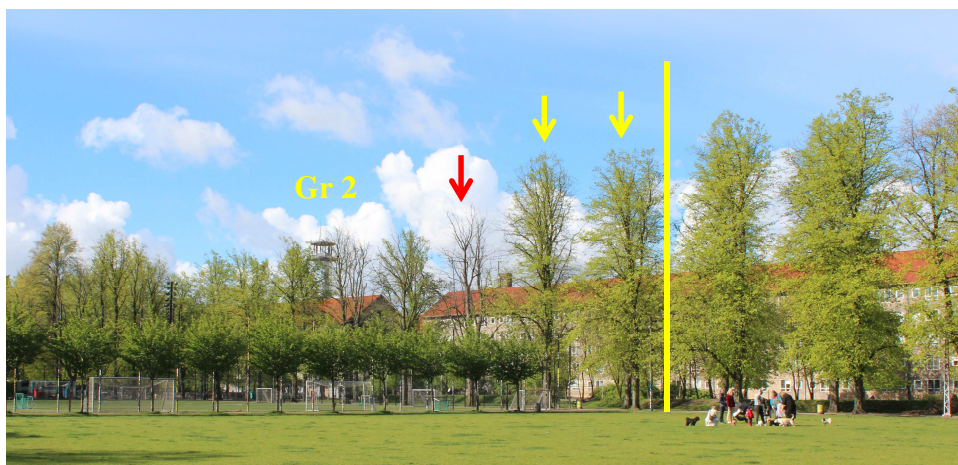
2012



2018

Nørrebroparken på luftfotos fra 2010, 2012 og 2018. Nord mod højre.





Nørrebro parken fotograferet i maj 2019 under udspring. Grænsen mellem gruppe 2 og 3 er markeret med gul streg. Læg mærke til at de to træer med pile er næsten samme højde som gruppe 3 linde, men ser knap så fyldige ud. Læg mærke til det markante spring i træhøjde (rød pil). Desværre findes der ikke fotos fra sommeren 2019 eller tidligere somre. Foto: Tom Manczak.



Nørrebro parken fotograferet i december 2019 fra den modsatte side. Grænsen mellem gruppe 2 og 3 er markeret med gul streg, men her er gruppe 3 til venstre i billedet. Læg mærke til det samme spring i træhøjde til højre (rød pil). Selvom det er vinter, kan det tydeligt ses, at træerne i gruppe 2 har dårligere krone. Foto: Iben M. Thomsen.



*De samme to træer set fra hver sin side i hhv. maj og december 2019. Manglende småkviste og døde grene præger træerne som tegn på dårlige vækstforhold og tørkestress. Foto maj: Tom Manczak, foto december: Iben M. Thomsen*