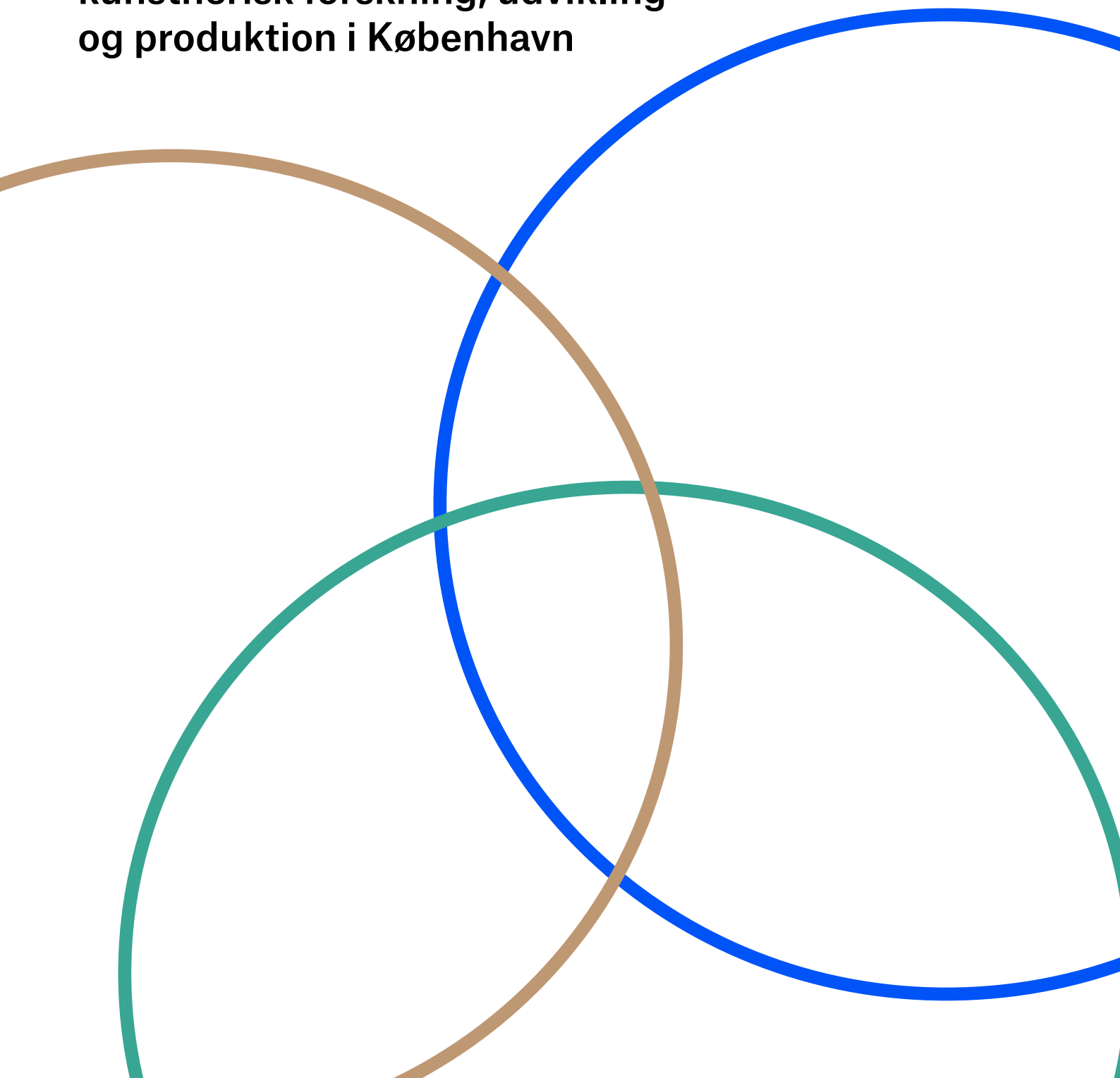


Art Hub Copenhagen

Et internationalt samlingspunkt for
kunstnerisk forskning, udvikling
og produktion i København



Indholdsfortegnelse

Hvorfor Art Hub Copenhagen.....	3
Art Hub Copenhagen.....	4
Centre for Artistic research.....	6
Centrets temaer og programmer.....	7
Centrets aktiviteter.....	9
Centrets organisation.....	10
Internationale referencer.....	11
Centre for Professional Development.....	12
Centrets programmer og moduler.....	13
Centrets organisation.....	14
Internationale referencer.....	15
Network for Production Facilities.....	16
Netværkets faciliteter.....	17
Netværkets organisation.....	18
Internationale referencer.....	19
Art Hub Copenhagens Organisation.....	20
Tværfaglige og internationale partnerskaber.....	22
Grænseflader til offentligheden.....	23
Husets rum og faciliteter.....	24
Aftryk og perspektiv.....	26
Umiddelbar betydning.....	27
Dybe aftryk.....	28
Aftryk og perspektiv model.....	29

Hvorfor Art Hub Copenhagen

Dette oplæg udtrykker en vision om at skabe et internationalt førende samlingspunkt for kunstnerisk forskning, udvikling og produktion i København - Art Hub Copenhagen. Ambitionen med Art Hub Copenhagen er at skabe innovative rammer for samtidskunstens udfoldelse med tværfaglighed, samarbejder og internationalitet som kerneværdier.

Oplægget er en invitation til en åben dialog med andre interesserede, der også kan se potentialet i at arbejde fokuseret på at styrke billedkunstens vilkår og udvide dens muligheder med et langsigtet strategisk perspektiv for øje.

Art Hub Copenhagen tager udgangspunkt i kunstfeltets aktuelle fokus på vilkårene for billedkunstnerisk udvikling og produktion i Danmark, sådan som det blandt andet er kortlagt i rapporten Kunstens Rammer (forår 2017), og videreudviklet i udvidet og målrettet dialog med faglige og institutionelle aktører.

Art Hub Copenhagen imødekommer nogle konkrete udtalte behov for billedkunstnere i Danmark, samtidig med at der genereres nye internationale og tværfaglige muligheder for kunstfeltet. I den forstand er Art Hub Copenhagen en indsats, der handler om at forløse et kæmpe kreativt potentiale i kunstfeltet, i offentlighedens engagement i samtidskunst og i København som global kunsthovedstad.

Art Hub Copenhagen er udviklet af en arbejdsgruppe støttet af Bikubenfonden. Arbejdsgruppens medlemmer er: Mikkel Bogh, Tine Fischer, Merete Jankowski, Christina Wilson, Christina Prip, Jacob Lillemose, Annemette Friis, Urgent.Agency, Mette Marcus og Søren Kaare-Andersen.

Art Hub Copenhagen

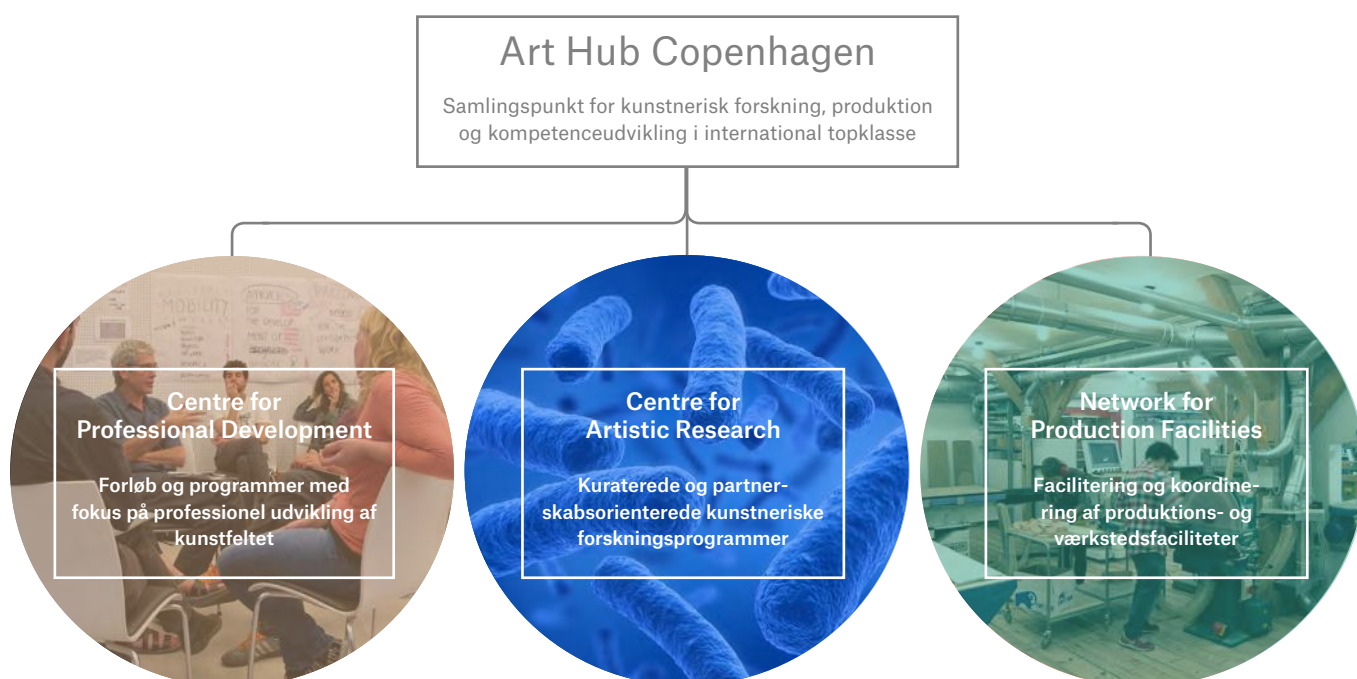
Art Hub Copenhagen har som ambition at forbedre kunstens vilkår og muligheder i Danmark gennem forankring i en ny og fremtidsorienteret infrastruktur med internationalt sigte.

Ambitionen er flerstrengt og kobler udvidede indsatser inden for tre specifikke områder:

- **Kunstnerisk forskning**
(Centre for Artistic Research)
- **Kunstnerisk kompetenceudvikling**
(Centre for Professional Development)
- **Kunstneriske produktionsfaciliteter**
(Network for Production Facilities)

Tilsammen udgør disse tre komponenter kernen i en vision om Art Hub Copenhagen som et dagsorden-sættende, inspirerende og udfordrende sted for professionelle kunstnere fra Danmark og udlandet. De tre komponenter vil hver især udgøre selvstændige dele af et samlet integreret hus, hvor udveksling og synergieffekt mellem forskningscenter, kompetenceudviklingsforløb og produktionsfaciliteter vil være i fokus.

Art Hub Copenhagen er tænkt som et dynamisk og innovativt hus, der vil styrke det professionelle kunstneriske miljø og samtidig være et åbent og uadvendt sted med fokus på kunstens og kunstneres dialog med omverden. I en eksperimenterende og kvalitetsbevidst ånd skal det udvikle kunstens og kunstneres roller som medspillere i forhold til samtidens udfordringer og potentialer og skabe grobund for en bedre, mere kreativ og lovende fremtid.



Hvad Art Hub Copenhagen skaber

Art Hub Copenhagen skal ses som en horisontudvidende energitilførsel til det eksisterende kunstfelt. En vidtfavnende og målrettet aktør, der bidrager med noget, som ikke findes i forvejen. Art Hub Copenhagen er således hverken et udstillingssted eller et uddannelsessted men netop en hub – et samlingspunkt - som insisterer på at styrke det professionelle felt gennem nye samarbejder og partnerskaber mellem aktører på den danske kunstscene og internationalt.

Hvad Art Hub Copenhagen skal

- Fostre et kunstfagligt miljø og netværk i international topklasse, hvor viden kan produceres og deles i fællesskab
- Tiltrække førende danske såvel som udenlandske aktører og talenter inden for samtidskunsten til København
- Styrke kunstnerens rolle i forhold til forskning og samfundsengagement
- Styrke udvikling af kunstneriske kompetencer og virksomhed
- Stimulere eksterne samarbejdspartnere og tværfaglig vidensdeling, der kan anspore nye retninger og tiltag for kunsten
- Bidrage til en synlig og langsigtet indsats for at styrke kunstens virke og udvikling i forhold til samtiden
- Inspirere og udfordre offentlighedens engagement i samtidskunsten

Centre for Artistic Research

Ambitionen med Centre for Artistic Research er at etablere et internationalt center for kritisk og visionær kunstnerisk forskning. Centret vil udgøre et interdisciplinært samlingspunkt for førende kunstnere, forskere og skabere omkring en fælles ambition om at undersøge de udfordringer, som menneskets eksistens står overfor i en verden i dramatisk forandring. Forskningscentret vil gennem en mangfoldighed af kunstneriske formater producere og præsentere viden om disse udfordringer på højeste faglige niveau.

Centrets temaer og programmer

Med sit høje ambitionsniveau vil centret gøre København til et internationalt fyrtårn for kunstnerisk forskning. Det vil placere kunstnerisk forskning som en integreret og central del af udviklingen af fremsynet forskning, der kan imødekomme den kompleksitet, som kendetegner det nutidige – og morgendagens – liv.

Centrets temaer og programformater

Forskningscentrets omdrejningspunkt er *Investigative Programmes*, der har tre overordnede og gennemgående tematiske fokusområder, som hver især knytter an til ambitionen om at adressere og engagere sig i aktuelle udfordringer. De tre temaer er:

- **Non-human Nature:**
Hvilke udfordringer og muligheder involverer vores forhold til ikke-menneskeligt liv?
- **The Future of Science and Technology:**
Hvilke udfordringer og muligheder introducerer opfindelsen af nye teknologier og ny videnskab?
- **Living Conditions:**
Hvilke udfordringer og muligheder rummer vores måder at leve (sammen) på?

Tilsammen udgør de tre temaer horisonten for den både nære og fjerne fremtid, mennesket som samfund og art står over for. De tre temaer vil individuelt og sideløbende blive undersøgt over en periode på

fem år, hvorefter fokusområderne enten vil blive nuanceret yderligere, eller tre nye temaer vil blive lanceret. De tre temaer vil blive undersøgt gennem to sideløbende og gensidigt udvekslende programmer.

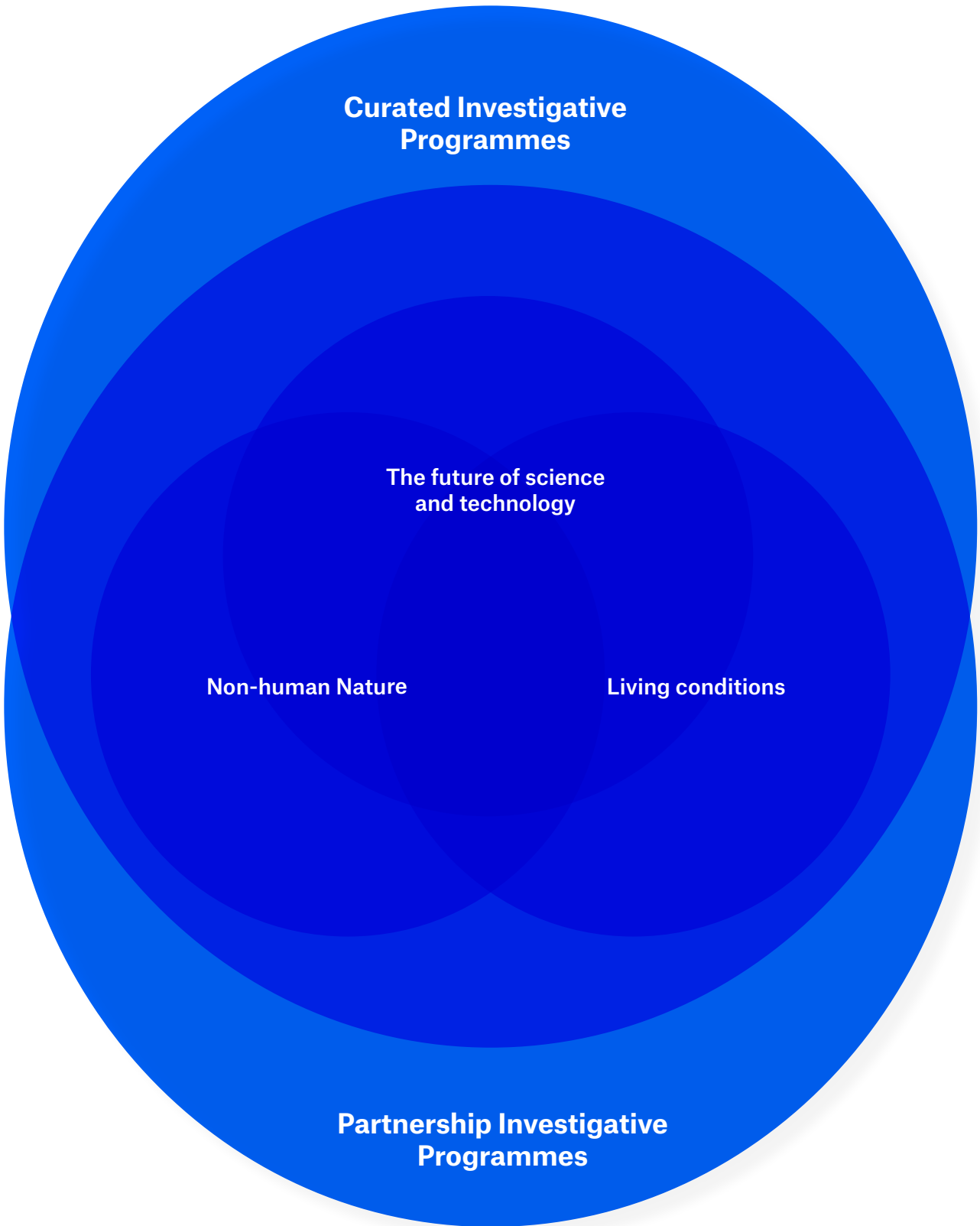
Curated Investigative Programmes:

En udvalgt gruppe kunstnere vil som hold fordybe sig i en specifik vinkel på det enkelte tema. Programmerne vil involvere individuel/kollektiv forskning, masterclasses, workshops samt public events og er tilrettelagt af en inviteret kurator i samarbejde med forskningscentrets producer. Curated Investigative Programmes vil have en varighed på et halvt år og involvere 8-14 kunstnere pr. forløb.

Partnership Investigative Programmes:

En kunstner vil over en periode samarbejde med enten en virksomhed eller kulturel institution og organisation med henblik på at producere et værk/projekt til udstilling. Partnership Investigative Programmes vil have en varighed af 6-12 måneder og typisk være rettet mod individuelle kunstnere eller kunstnergrupper.

Gennem de to programmer og i samspillet mellem dem skabes nye tætte og dynamiske forbindelser mellem forskere, virksomheder og institutioner. Forbindelser som centret ser som en af sine væsentligste roller at varetage udviklingen af.



Centrets aktiviteter

Centre for Artistic Research vil have en markant og unik offentlig profil i København. Det er afgørende, at centerets forskning ikke er indadvendt, men hele tiden har et kunstnerisk, kulturelt og socialt engagement i omverden for øje. Centret skal være en fortsat inspiration og udfordring for byens kunsts-cene, et uomgængeligt orienteringspunkt for dem med interesse i kunst som samtidskommentar og -engagement.

Centret vil således være en slags åbent og involverende laboratorium, hvor man kan få kendskab til førende internationale kunstners praksisser, til nyeste diskussioner af væsentlige aktuelle temaer og ikke mindst til samspillet mellem de to. Samtidig vil det være en dynamisk platform, hvor forskere og offentlighed mødes i både formelle og mere uformelle rammer.

Centre for Artistic Research vil have et løbende output i form af følgende aktiviteter:

- **Offentlige præsentationer** af kunstnere og andre forskere. Det kan være alt fra værker, screenings og performances til talks, seminarer og diverse publikationer. Præsentationerne vil primært foregå i regi af Art Hub Copenhagen, men kan også lejlighedsvis finde sted i andre lokaler.
- **Produktioner og værker** uden for huset (fx som en del af *Partnership Investigative Programmes*)
- **Formidling af forskningen** i trykt og digitalt distribueret form i samarbejde med eksterne partnere. Formidlingen er tænkt som en aktivt skabende og videreudviklende dimension af forskningen, som samtidig skal gøre den producerede viden tilgængelig for eksterne interesserede i både Danmark og udlandet. I det øjemed vil en international mediestrategi med samarbejdspartnere blive udarbejdet.

Kunstnerisk forskning / Artistic Research

Kunstnerisk forskning (Artistic Research) er en metode og udfoldelse af kunsten som et undersøgende og eksperimenterende afsæt for produktion af viden. Kunstnerisk forskning skal således ikke forstås som akademisk forskning men som udvikling af ny viden, hvor den kunstneriske proces og praksis foregår i samspil med og informeres af andre vidensområder og fagligheder. Eksempler på kunstnere, der arbejder inden for dette udvidede felt:

Olafur Eliasson: Har etableret Studio Olafur Eliasson, hvor han i samarbejde med et team af forskellige fagligheder som arkitekter, ingeniører, filmskabere, filosoffer, kokke, etc. sammen udvikler, udforsker og producerer viden og værker. Han har bl.a. sammen med ingeniøren Frederik Ottesen udviklet *Little Sun* (2012), en lille solcelle-lampe.

Veronika Geiger: Arbejder med en kombination af kunst og videnskab i en undersøgelse af særligt landskabets processer og fænomener. Hun har bl.a. samarbejdet med geologer på Island i forbindelse med værket *Hraun* (2016), der præsenterer lavastenens forskellige tidsaldre og indre strukturer.

Centrets organisation

Centre for Artistic Research er organiseret i en struktur med følgende aktører:

Board of Quality Consultants

For at sikre udsyn og kvalitet i programmerne vil der blive etableret et internationalt Board of Quality Consultants bestående af førende aktører inden for kunst, kultur og forskning. Medlemmerne tænkes også at fungere som ambassadører for forskningscentret.

Producer

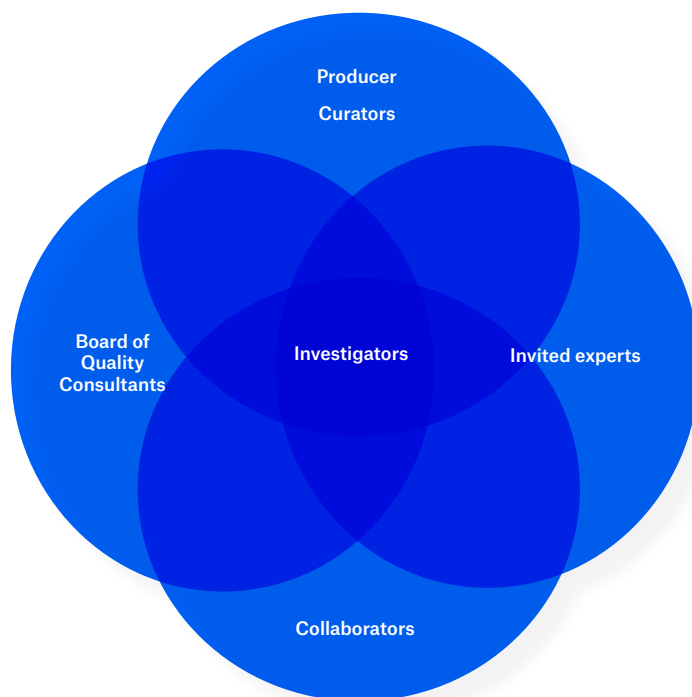
Produceren er forskningscentrets daglige og fagligt-strategiske leder. Det er produceren, som i sparring med Board of Quality Consultants udarbejder forslag til kuratorer, og som sammen med kuratoren udvælger kunstnere til programmerne. Produceren har tilknyttet en executive producer og en assistent, som varetager den praktiske realisering af centrets aktiviteter.

Curators

De tilknyttede kuratorer er forskere og kreative aktører af allerhøjeste internationale format. Kuratorerne tænkes at repræsentere en mangfoldighed af faglige baggrunde for at give et så rigt og avanceret perspektiv på de tematiske fokusområder som muligt.

Invited Experts

Som en del af deres programmer vil kuratorerne invitere eksperter med forskellige faglige kompetencer – både kunstneriske og ikke-kunstneriske – til i kortere perioder at besøge centret, samarbejde med og inspirere forskerne på programmerne.



Investigators

Programmerne er primært rettet mod kunstnere, som minimum har været færdiguddannede i tre år. Det er afgørende, at de har en nysgerrig og eksperimenterende tilgang til forskningscentret, og ikke mindst at de repræsenterer kunstfeltets ypperste talentmasse. Udover kunstnere kan der også åbnes op for forskere fra andre relevante discipliner.

Collaborators

Et væsentligt aspekt af projektets programplanlægning vil være et princip om at engagere danske og udenlandske samarbejdspartnere. Samarbejdspartnere tænkes i bred faglig forstand med vægt på niveauet og visionerne i den faglighed, de kan bidrage med. Afgørende for partnerskaberne er desuden, at de bidrager til forskningscentrets tematiske fokus.

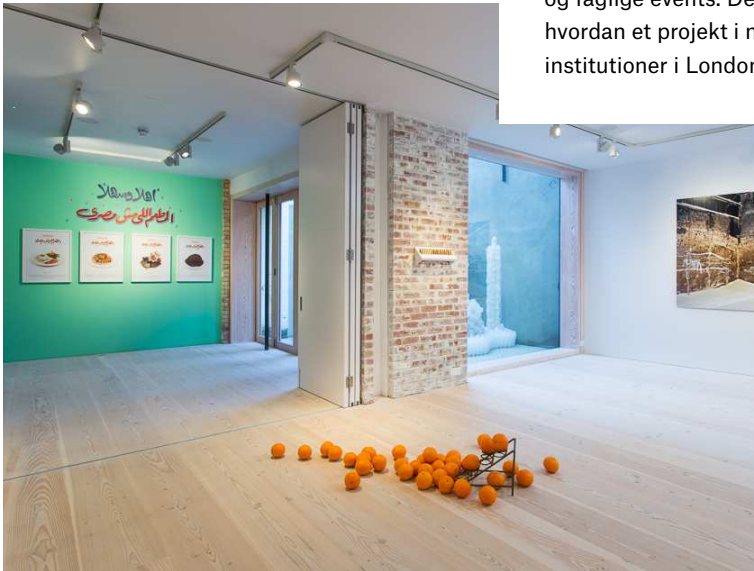
Network for Expanded Artistic Knowledge

Med sine aktiviteter og sin organisationsstruktur vil Centre for Artistic Research facilitere og koordinere et interdisciplinært netværk for gensidig udveksling af idéer og viden, der både udgør en vedvarende og akkumulerende ressource for de involverede.

Internationale referencer

Delfina Foundation (London)

Nyskabende residency-program med tematisk kuraterede forløb hvor tværfaglighed og internationalt netværk er i fokus. Har formået at skabe et hus - og et samlingspunkt - i det centrale London, som på forbilledlig vis både rummer uformelle møder over middagsselskaber og faglige events. Derudover er stedet et inspirerende eksempel på hvordan et projekt i mindre skala kan indgå partnerskaber med store institutioner i London, som fx Tate Modern.



Wellcome Trust Hub (London)

Eksperimenterende og innovativ vidensproduktion i dynamiske rammer. Med sin imponerende samling og hæderkronede historie som udgangspunkt har hubben formået at skabe exceptionelle rammer for tværfaglig kunstnerisk forskning. Gennem sin integration i Wellcome Collection som et samlet hus formår hubben derudover at gøre forskning til en levende aktivitet, som inkluderer og inspirerer offentligheden.

Centre for Professional Development

The image shows a group of people in a meeting room. A man in a blue shirt is speaking and gesturing with his hands. Other people are listening attentively. The background is a whiteboard with handwritten notes and diagrams. The notes include 'MOBILITY', 'APPROACHES FOR THE DEVELOPMENT OF...', 'PRECONDITION OR NEEDS FOR THE DEVELOPMENT WORK', 'PEOPLE KNOWLEDGE PROJECT NETWORK RESEARCH DISSEMINATION', and 'SYSTEMIC PERSONAL PRACTICE'. There are also some diagrams and arrows on the board.

Ambitionen med Centre for Professional Development er at etablere et center, der kan tilbyde forløb og programmer med fokus på professionel udvikling af kunstfeltet og den enkelte kunstner. Centrets afsæt er at støtte og udvikle kunstneres muligheder for at se og realisere deres praksis i et større netværk og i en mangfoldighed af sammenhænge samt at opbygge en økonomisk bæredygtig praksis. De enkelte programmer vil tage form af en række kurser og forløb, som på forskellige vis knytter an til de praktiske og formelle professionelle aspekter af en kunstners praksis og karriere. Et centralt aspekt af centrets arbejde er ambitionen om at styrke erfaringsudveksling kunstnere imellem, mellem kunstnere og kuratorer og mellem kunstnere og andre fagpersoner.

Centrets programmer og moduler

Centre for Professional Development skal samle og dele viden om kunstnerisk udvikling, som kan åbne op for nye og eksperimenterende måder at anvende kunstneriske kompetencer på. Integrering af kunstneriske kompetencer i sammenhænge, der ligger ud over traditionelle udstillingssammenhænge er en markant tendens i tiden, som centret ønsker at pointere, understøtte og videreudvikle. Centret kan således med fordel udvides til også at omfatte kuratorer og andre former for samarbejder.

Centret har to parallelle programspor, der på forskellig vis støtter udvikling og innovation af den enkelte kunstners praksis og karriere:

Artists Development Programmes:

Praktisk udviklende forløb og kurser, der udbydes internt og faciliteres i samarbejde med tilknyttede eksperter med forskellige fagligheder. Programmerne skal kunne variere i længde og format og tilpasses specifikke behov og konkrete projekter. De er primært rettet mod professionelle kunstnere på den danske kunstscene, der kan spænde fra yngre nyuddannede til etablerede kunstnere. Afgørende er det, at de er interesseret i at udvide deres praksis og netværk. Programmerne tænkes udbudt i hold og som individuelle forløb og vil omfatte ca. 30-50 kunstnere på årlig basis.

Affiliated Programmes:

Samarbejder med eksterne partnere (institutioner og organisationer) inden for kunstfeltet i form af projektbaseret forløb målrettet individuelle kunstnere. Programmerne vil typisk blive udbudt som *open calls* og have en varighed af 6-12 måneder. Der vil være mulighed for, at programmerne enkeltvis kobles til forskningscentrets *Partnership Investigative Programmes*.

I de to programspor arbejdes der med en række moduler med afsæt i videns- og erfaringsudveksling. De kan blandt andet tage form af:

- **Mentor- og sparringsforløb** der kobler kunstnere med andre erfarne kunstfaglige aktører. Det kan både være i forbindelse med konkrete projekter af længere varighed eller i form af atelierbesøg og rådgivning af kortere forløb.
- **Faglige udviklingsforløb** rettet mod kunstnere og kuratorer med fokus på kunstnerisk karriereudvikling, herunder vægt på koblingen mellem udvikling af praksis og de formelle/praktiske aspekter.
- **Rådgivning, undervisning og workshops** i ikke-kunstneriske fag, fx formidling, forretningsudvikling, økonomistyring, ledelse, netværksopbygning- og partnerskaber.
- **Specifikke projekforløb** inden for bestemte fagområder, der kan kobles med konkrete projekter/output på tværs af discipliner.
- **Masterclasses** der kan trække på viden fra forskningscentret og relevant viden om produktionsfaciliteter.

Centrets organisation

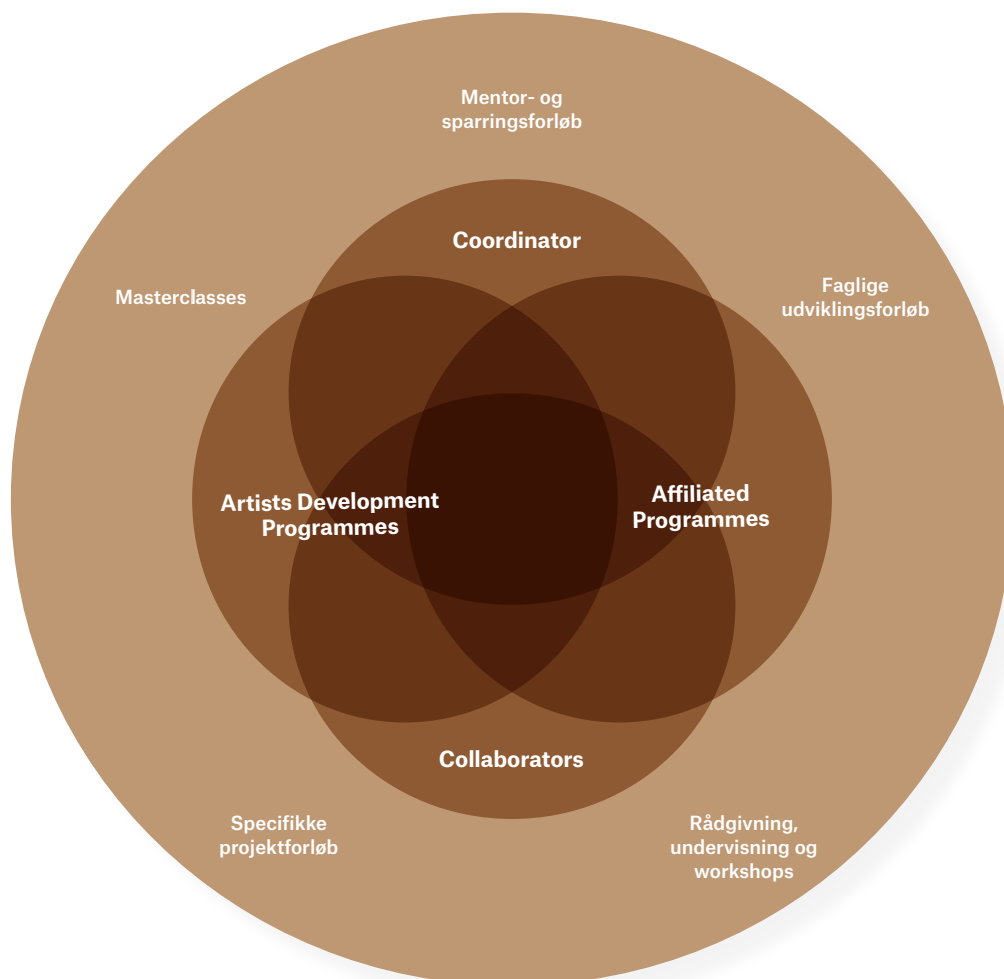
Centre for Professional Development er i sin struktur og tilgang inspireret af **Creative Capital** (New York City), der siden 1999 har arbejdet med støtte til kunstnere gennem flerårige legater. De fokuserer særligt på innovation og entreprenørskab, og hvordan kunstnere kan opbygge en bæredygtig praksis. Ambitionen er at etablere en lignende model, som er målrettet den danske kunstscene og samtidig er internationalt orienteret i forhold til initiativer og samarbejder.

Coordinator

Den daglige ledelse af centeret varetages af en koordinator, der er ansvarlig for forløb og programmer. Koordinatoren står også for at udvikle nye samarbejder.

Collaborators

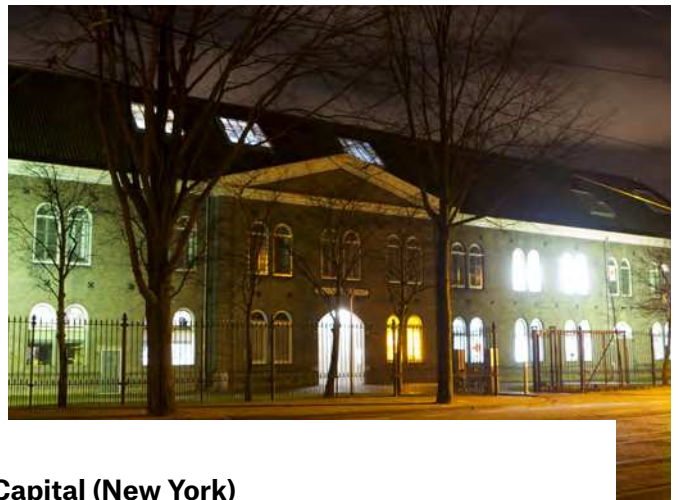
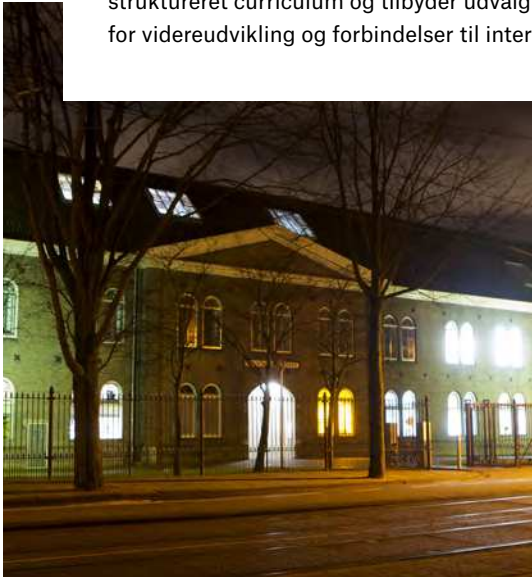
Til centret knyttes derudover en række samarbejdspartnere, som enten bidrager med faglig viden og undervisning eller som kører et eksternt *affiliated programme*.



Internationale referencer

Rijksakademie (Amsterdam)

Rijksakademie tilbyder residencies til omkring 50 kunstnere i to-årige forløb. Har fokus på at udvikle kunstnerisk talent igennem et struktureret curriculum og tilbyder udvalgte kunstnere en platform for videreudvikling og forbindelser til internationale netværk.



Creative Capital (New York)

Undervisnings- og udviklingssted, der tager udgangspunkt i kunstneren som entreprenør og arbejder med flerårige legater. Peger på muligheder i at arbejde struktureret med kunstnerisk karriererådgivning og faglige udviklingsforløb. Arbejder i forskellige programmer med den enkelte kunstners potentiale – også udover de rent kunstfaglige kompetencer.

Network for Production Facilities

Ambitionen med Network for Production Facilities er at oprette et koordinerende netværk, der kan facilitere og samle viden om eksterne produktions- og værkstedsfaciliteter i samarbejde med centrale aktører i kunstfeltet. Derudover skal netværket også tilbyde en række egne produktionsmuligheder i huset, der kan bidrage med liv og flow til Art Hub Copenhagen på daglig basis. Network for Production Facilities imødekommer den Københavnske kunstscenes udtrykte behov for nye og udvidede produktionsfaciliteter og tilbyder et sted, hvor kunstnere på forskellig vis kan arbejde inden for fordrende og professionelle rammer og samtidig indgå i et stort og dynamisk fagligt miljø.

Netværkets faciliteter

Network for Production Facilities ønsker at samle en bred viden om de generelle produktionsfaciliteter samt faciliteter af mere specialiseret karakter, som er tilgængelige for kunstnere i Danmark. Der er fra flere aktører i kunstfeltet udtrykt et stort behov for, at en sådan viden samles – både for at forbedre muligheder for værkproduktion og projekter og i forhold til at udvikle samarbejder mellem kunstnere og andre fagligheder. Horisonten kan med fordel udvides til internationale samarbejder og viden om produktionsmuligheder og residencies i udlandet.

Netværket er åbent for alle, således at både kunstnere, der ikke umiddelbart er tilknyttet huset, og kunstnere, som er tilknyttet huset på anden vis, kan gøre brug af og få viden om faciliteterne.

Produktionsfaciliteter kan inddeles i to overordnet typer – interne og eksternt tilknyttede – som både fungerer hver for sig og som del af et samlet integreret tilbud til kunstnere.

De **interne produktionsfaciliteter** i huset har tre niveauer:

Stort produktionsrum: Fælles, fleksibelt og modulerbart produktionsrum, hvor det er muligt at eksperimentere og arbejde med projekter af kortere varighed. Adgang til ikke-specialiseret udstyr.

Fælles arbejdsrum: Et åbent fælles arbejdsrum til research. Der vil være plads til ca. 20 kunstnere ad gangen. De vil få stillet diverse kontorfaciliteter til rådighed. Pladserne kan ikke reserveres, men kan frit bruges af kunstnere tilknyttet huset. Der vil blive udviklet et dynamisk system for fordeling og adgang, der sikrer, at rummet bruges på daglig basis.

Atelierpladser: 10-15 atelierpladser for en udvalgt gruppe kunstnere, der kan lejes for forskellige perioder eller indgå i et sponsoreret forløb i forbindelse med et specifikt projekt med en eksternt samarbejdspartner.

De **eksternt tilknyttede produktionsfaciliteter** skal give mulighed for tæt samarbejde med specialværksteder, atelierer og projektrum samt med relevante virksomheder, der har kapacitet til at tilbyde fagligt udviklende og innovative samarbejder med kunstnere. Faciliteterne skal ses som en del af Art Hub Copenhagens udvidede netværk og kan koordineres i dialog mellem netværkets koordinator og de respektive faciliteter. Det er også muligt, at koordineringen kan varetages af en tæt samarbejdspartner.

Der differentieres mellem tre niveauer af faciliteter, som kan tilknyttes netværket i forskellige samarbejds- og partnerskabsmodeller:

- **Kunstneriske Specialværkstedsfaciliteter** med mulighed for produktion i større skala til specifikke projekter/udstillinger. Værkstederne kan have tilknyttet faglige eksperter med viden om materialer, processer og specifikt udstyr.
- **Specialværksteder** hos kommercielle virksomheder, som kan tilbyde specifik faglig viden og produktionsmuligheder
- **Atelierpladser** for professionelle kunstnere med adgang til generelle værkstedsfaciliteter

Netværkets organisation

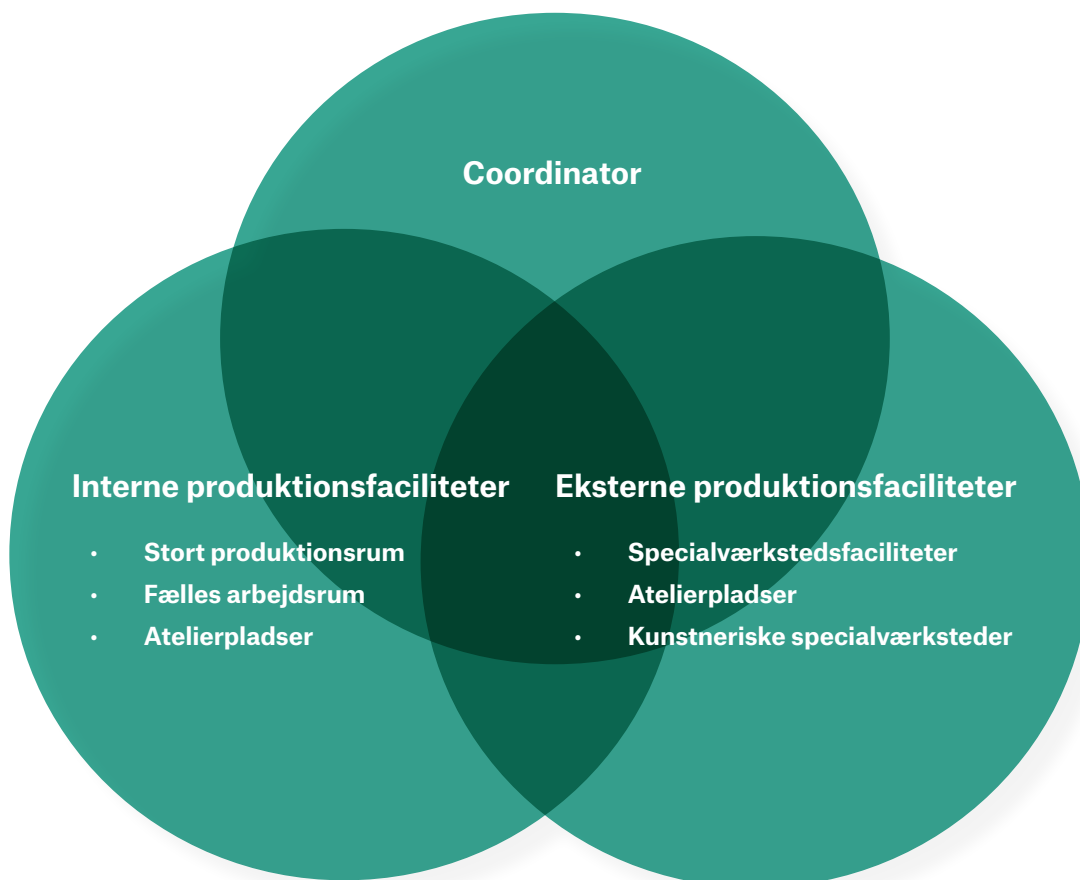
Network for Production Facilities forankres i Art Hub Copenhagen og koordineres internt. Netværket er decentraliseret i den forstand, at det formidler og udvikler kontakter til et bredt felt af produktionsfaciliteter og netværkets aktører.

Coordinator:

Netværkets daglige leder og udvikler med ansvar for at skabe forbindelse til eksisterende faciliteter både i Danmark og internationalt. Udover kunstspekifikke faciliteter vil koordinatoren også arbejde på at integrere virksomheder med specialkompetencer, som har relevans for samtidskunstnerisk produktion.

Collaborators:

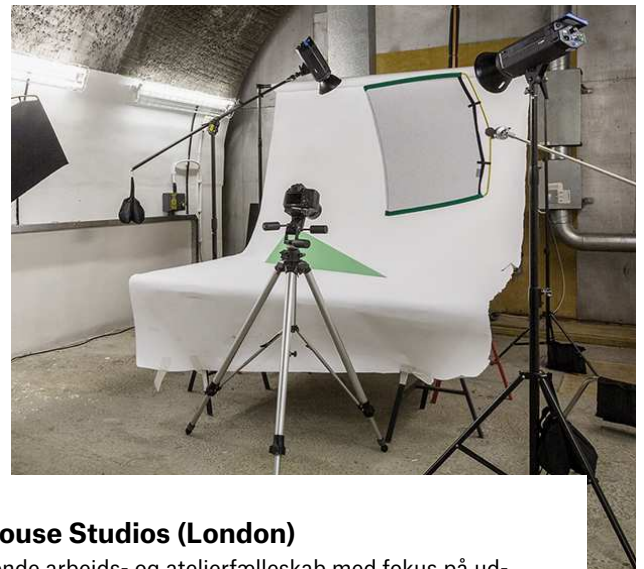
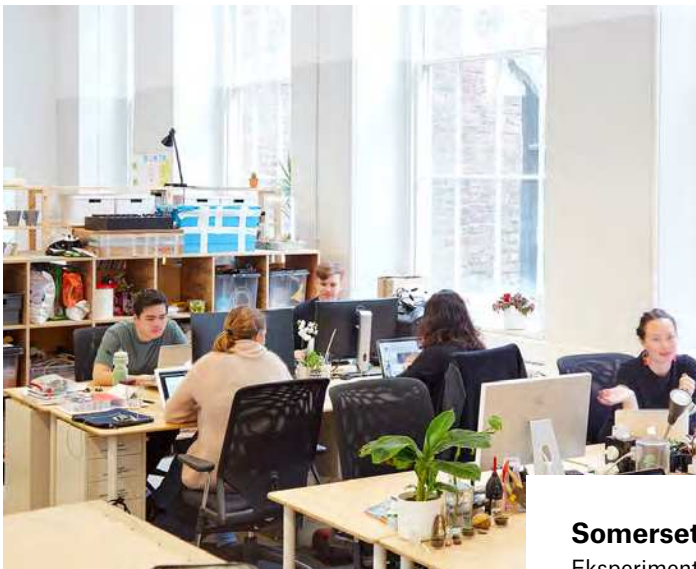
Netværkets fundament er koordineringen af adgang til eksisterende kunstneriske specialværksteder. Som et supplement til dette fundament er det netværkets ambition at introducere en udvidet horisont, som skal åbne nye muligheder for kunstnerisk produktion. Derfor inkluderer netværkets samarbejdspartnere også en bred vifte af fremsynde virksomheder, som kan se en idé i at involvere kunstnere i deres arbejde. Samarbejdspartnernes tilknytning til netværket kan oplagt strække sig over flere projekter.



Internationale referencer

Künstlerhaus Bethanien (Berlin)

Residencyprogram, der har eksisteret siden 1974, med fokus på emerging artists. Künstlerhaus Bethanien tilbyder atelier og værksted, men ikke bolig. Stedet har to fastansatte håndværkere til at bistå kunstnerne med produktion og eget galleri.

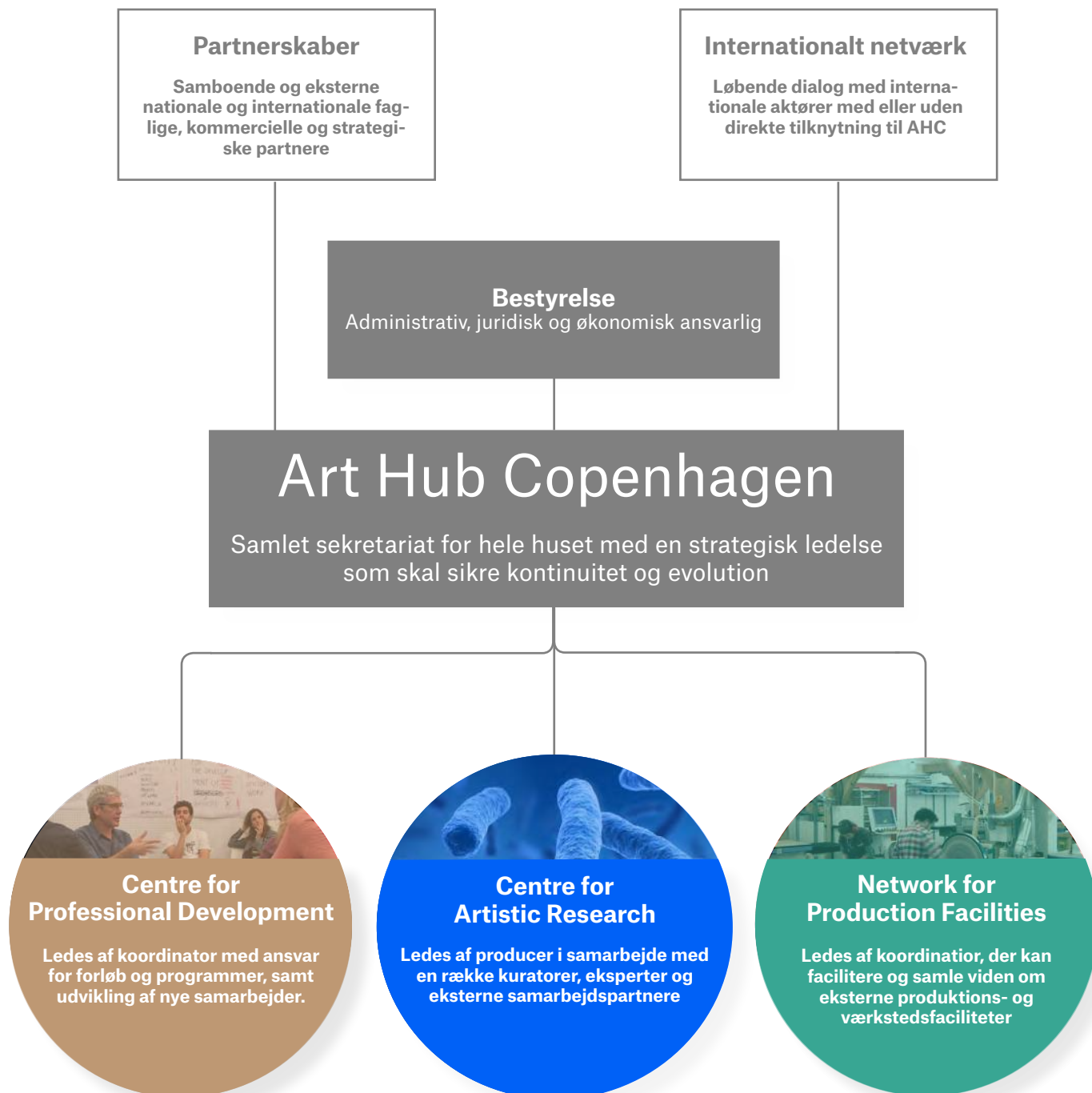


Somerset House Studios (London)

Eksperimenterende arbejds- og atelierfælleskab med fokus på udvikling af kunstneriske projekter og nye samarbejder. Tilbyder billige atelier- og produktionsfaciliteter for omkring 100 kunstnere og designere i hjertet af London. Somerset House huser også Makerversity - et kreativt co-working space med 250 medlemmer.

Art Hub Copenhagens organisation

Art Hub Copenhagen tænkes organiseret i et samlet sekretariat for hele huset med en strategisk ledelse, som skal sikre kontinuitet og evolution. Det er samtidig afgørende, at stedet har en stor grad af fleksibilitet, dels for at kunne skabe et levende miljø, dels i forhold til fortløbende at opdatere husets relevans og aktualitet i samtiden. De tre indsatsler – Centre for Artistic Research, Centre for Professional Development og Network for Production Facilities – udgør selvstændige komponenter under dette sekretariat med fokus på samspillet mellem dem og evt. samboende og tilknyttede partnere. Dette ville kunne foregå i form af en styregruppe i huset.

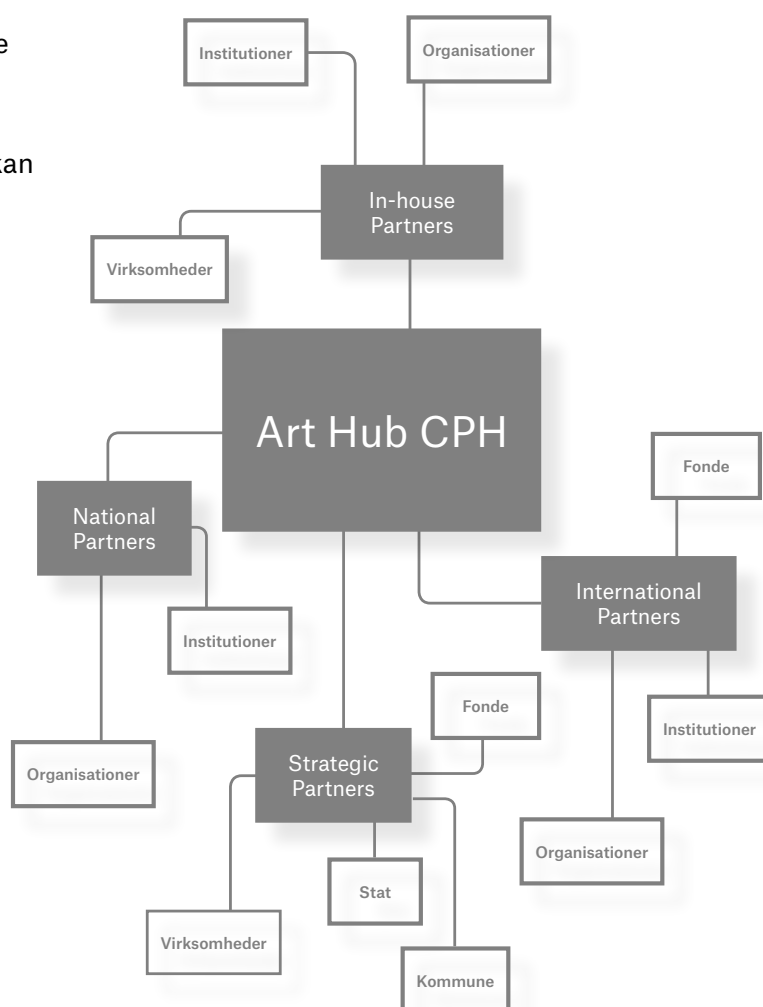


Tværfaglige og internationale partnerskaber

For at sikre udsyn og netværk er partnerskaber med andre aktører og fagligheder en central del af Art Hub Copenhagen. Disse partnerskaber kan inddeles i tre former for engagement:

- **In-house Partners:** Partnere som er beliggende i samme hus og som kan dele faciliteter og viden. Dette kan både være andre kulturelle organisationer, institutioner og virksomheder.
- **Local/National Partners:** Samarbejdspartnere som man producerer sammen med og som er tilknyttet huset, fx i form af konkrete programmer og forløb, hvor særlig viden og faciliteter kan inddrages.
- **International Partners:** Samarbejdspartnere som man udvikler sammen med. Det kan fx være i form af udveksling og samarbejde med internationale organisationer og institutioner, og inviterede videnspersoner under Center for Artistic Research og Center for Professional Development.

- **Strategic Partners:** Samarbejdspartnere som støtter Art Hub Copenhagen økonomisk eller strukturelt. Repræsentanter for disse partnere kan sidde i et eventuelt rådgivende panel.



Grænseflader til offentligheden

Art Hub Copenhagen er en udadvendt og vidtfavnende aktør i en større økologi. Det er således afgørende, at stedet bliver et inspirerende og udfordrende samlingspunkt for Københavns kulturelle offentlighed både socialt og fagligt. Aktiviteterne i huset skal reflekteres i et public interface, som kan tiltrække og engagere et bredt publikum på daglig basis. For at opnå den effekt vil Art Hub Copenhagen rumme en række faciliteter, hvor husets aktører og denne offentlighed kan mødes.

Bar/café

For at sikre en kontinuerlig gennemstrømning af folk vil Art hub Copenhagen også huse en café/bar, som både vil servicere morgengæster på vej til arbejde og dem som har brug for mad og drikke efter arbejde. Stedet er tænkt som et uformelt socialt mødested for den brede offentlighed og husets tilknyttede kunstnere.

Reading Room

En kombination af udstillingsrum, bibliotek og boghandel, hvor interesserede kan sidde og arbejde og snakke omgivet af bøger og kunstværker. Rummet kan eventuelt redesignes af en kunstner på årligt basis.

Event Space

Et multifunktionelt rum, som både kan huse talks, screenings og performances. Rummet er tilgængeligt for alle med tilknytning til Art hub Copenhagen, men rummet tænkes endvidere også at kunne lejes ud til arrangementer af ikke-tilknyttede virksomheder.



Husets rum og faciliteter

Art Hub Copenhagen skal som et fysisk samlingspunkt samle og stimulere en innovativ synergi mellem de tre indsatser og skabe et fagligt og professionelt miljø, der er åbent for omverdenen. For at sikre dette, er huset opdelt og organiseret ud fra forskellige niveauer af tilgængelighed og aktiviteter.

Nedenstående skal ses som et scenarie, der giver et indtryk af Art Hub Copenhagens mulige arealstruktur. Kvadratmeterestimeraterne er angivet i indre mål (netto m²). Strukturen skal præciseres og kvalificeres i det videre arbejde.

Art Hub Sekretariat

Fælles administration (100-200 m²)
kontorpladser og mødelokaler

Centre for Artistic Research

Workspace (200-300 m²)
Åbent workspace inkl. mødelokale og produktionsrum

Centre for Professional Development

Projektrum og undervisningslokaler (100-150 m²)
Projektrum og undervisningslokaler

Network for Production Facilities

Stort produktionsrum (300-500 m²)
Åbent og modulerbart produktionsrum

Atelierfaciliteter (300-400 m²)
Fleksible atelierfaciliteter

Co-working space (150-200 m²)
Fælles arbejdsfaciliteter

Fællesfaciliteter

Eventspace (200-300 m²)
Eventspace med plads til 30 - 150 personer

Projektrum (100-150 m²)
Projekt- og undervisningsrum

Bar / café (150-250 m²)
Eksternt drevet socialt og fagligt samlingspunkt

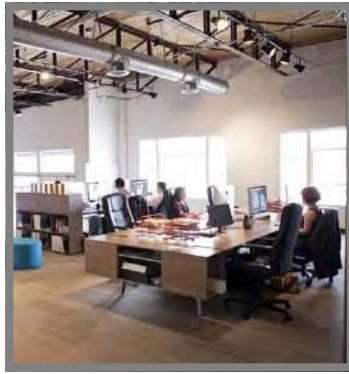
Reading room (100-150 m²)
Mindre bibliotek

Servicefunktioner (300-400 m²)

Art Hub Sekretariat

Primær funktion: Administration og kontor

Fælles administration for Art Hub Copenhagen og de tre indsatsler med kontorfaciliteter, mødelokaler og projektrum.



Centre for Artistic Research

Primær funktion: Workspace og produktionsrum

Fleksibelt og modulerbart workspace for deltagere på Curated Investigative Programme. Skal kunne indrettes af deltagerne og have tilknyttet mødelokale og mindre produktionsrum.



Centre for Professional development

Primær funktion: Projektrum og undervisningslokaler

Projektrum og lokaler til undervisning og kompetenceudviklingsforløb. Kan deles med de to andre programmer og med kunstnere tilknyttet huset.



Network for Production facilities

Primær funktion: Produktion, atelier og arbejdspladser

Fleksibelt og modulerbart produktionsrum, separate atelierfaciliteter til 10-15 kunstnere, samt co-working space med arbejdspladser og faciliteter til ca. 30 kunstnere.



Fællesfaciliteter

Primær funktion: Delte og offentlige faciliteter

Projektrum og readingroom med udstillingsrum, bibliotek og boghandel. Eventspace til talks og offentlige begivenheder, samt bar / café.



Aftryk og perspektiv

Art Hub Copenhagen og de tre indsatser vil samlet set styrke det danske kunstfelt og det kunstneriske niveau. Med sit internationale sigte og vægt på tværfaglig udveksling vil stedet have et markant nyskabende aftryk på, hvordan kunst tænkes, produceres, distribueres og opleves i en dansk kontekst.

Det forventes, at de tre indsatser – Centre for Artistic Research, Centre for Professional Development og Network for Production Facilities – hver især direkte vil skabe værdi i forhold til de kunstnere, samarbejdsrelationer og partnerskaber de indgår i og er med til at skabe.

Umiddelbar betydning

Centre for Artistic Research vil på unik vis muliggøre interdisciplinær sparring og vidensdeling blandt et højt kvalificeret felt af samtidskunstnere. Det vil være et fyrtårn for kunstnerisk forskning, som vil tiltrække førende international kunstnerisk kompetence til København.

Centre for Professional Development vil fagligt og professionelt udvikle kunstnere gennem diskussioner og netværker såvel som udstillingsprojekter i Danmark og internationalt.

Network for Production Facilities vil skabe bedre, mere tilgængelige og inspirerende rammer for kunstnerisk produktion i Danmark. Derudover vil netværket gennem nytænkende og eksperimenterende partnerskaber udvide horisonten for, hvordan kunst produceres, både i forhold til kunsten selv og i forhold til det samfund, den er integreret i.

Art Hub Copenhagen vil samle og forbinde disse initiativer og herigennem styrke kunstens position og udvikling som en kreativt medskabende aktør i forhold til samtidens udfordringer og potentialer.

Strategisk perspektiv

Art Hub Copenhagens kombination af et organisatorisk samlingspunkt og et fysisk sted kan få stor betydning for det samlede kunstmiljøes udvikling, men det kræver en langsigtet strategi, hvis det for alvor skal styrke kunstfeltet. For at stedet skal sætte et mærkbart – vedvarende – aftryk på det københavnske, danske og internationale kunstfelt er det således nødvendigt at tænke i minimum et 10-års perspektiv. At realisere de ambitioner, som er udgangspunktet for Art hub Copenhagen, kræver tid, både i forhold til at opbygge en substantiel viden og til at knytte stærke og frugtbare forbindelser til involverede aktører og samarbejdspartnere.

Dybe aftryk

Art Hub Copenhagen er en fremtidsorienteret vision, hvis aftryk skal rod fæste sig i dansk såvel som international kontekst henover de kommende 10-20 år og forhåbentligt forsætte med at blive dybere i mange år derefter. Aftrykket skal med andre ord være permanent og tænkes især at være synligt i forhold til følgende tre forbundne områder:

Kunst

Styrkelse af samtidskunstens praktiske vilkår, aktive rolle og visionære ånd

Samfund

Kvalificering af engageret og perspektivrig udveksling mellem samtidskunst og samfund

Virksomheder

Udvikling af tætte innovative partnerskaber mellem samtidskunst og erhvervsliv

Den samfundsmæssige dimension handler om, at Art Hub Copenhagen skal ændre måden hvorpå den brede offentlighed, herunder politikere, virksomhedsledere og medier, forstår kunstens konceptuelle og praktiske betydning. Dette i retning af at involvere kunsten som en væsentlig del af samfundets maskinrum. Den kunstneriske dimension handler om at udvikle kunstens forståelse af sig selv og sin

rolle i dette maskinrum. Med dette menes der både at kunsten skal tage et mere handlende ansvar og samtidig insistere på relevansen af den kunstneriske refleksion. Den virksomhedsrettede dimension handler om, at Art Hub Copenhagen skal inspirere virksomheder til at integrere kunstnerisk viden, kunstnere og kunst i deres udviklingsprocesser og dermed skabe mere innovative og bæredygtige produkter og løsninger.

Konstant ventilation

Art Hub Copenhagen er gennemstrømmet af et ventilationsprincip i den forstand, at huset skal være et sted med en høj grad af dynamik, hvor nye personer, fagligheder og aktiviteter fortløbende er med til at diversificere og udvide perspektiverne for hubbens arbejde. I løbet af et år vil Art Hub Copenhagen således have følgende mangfoldighed af personer gennem huset:

- 50 internationale kunstnere
- 4-6 prominente kuratorer
- 25 førende eksperter med forskellige fagligheder
- 15 visionære samarbejdsprojekter i Danmark og udlandet
- 1000 aktive brugere
- 30.000 engagerede besøgende

Art Hub Copenhagen - aftryk og perspektiv model

