

Muligheder for festivalplads i København

Planfaglig afdækning
Bilag 1



Formål og baggrund

Formålet med denne kortlægning er at afdække mulige placering af en festivalplads inden for kommunegrænsen.

I det følgende afdækkes fordele og ulemper ved mulige permanente og midlertidige placeringer. Desuden foreslås en alternativ løsning af behovet for mere kapacitet til større koncerter og festivaler.

Til sidst oplistes tidligere screenede placeringer samt fordele og ulemper herved.

Baggrunden er, at der over de sidste par år er lavet flere screeninger af mulige placeringer inden for kommunegrænsen.

Konklusionen har i alle screeninger været, at ingen mulige placeringer både lever op til operatørkrav og myndighedskrav for en festivalplads.

Tre indbyrdes afhængige forhold besværliggør placering:

1. Meget få arealer opfylder operatørkrav om minimum 11 ha, der ikke på anden vis er udnyttet eller disponeret til byudvikling inden for en kort årrække.
2. Meget få arealer er ikke omfattet af myndighedskrav fx (nærhed til) støjfølsom anvendelse eller natur- eller landskabsfredning, der begrænser festival- og koncertanvendelse.
3. Meget få arealer har en infrastruktur og offentlig transport robust nok til at indoptage 40-50.000 koncert- og festivalgængere på meget kort tid

**Mulig
permanent placering**



Screening

Golfbanen (ca 105 ha)

Muligheder

- Stort, centralt placeret areal, der på en mindre del vil kunne indeholde festivalplads med faciliteter, der kan tiltrække de største kunstnere og musikere, hvilket vil styrke Københavns position som megaevent by, jf. Megaevent strategien
- Arealet er næsten dobbelt så stort som Fælledparken og vil også kunne indeholde et stort naturområde, der vil forøge biodiversiteten og de rekreative muligheder i området betragteligt. Området indeholder allerede mange naturkvaliteter, herunder mindre arealer med fredskov, eng, mose og strandeng. Samlet vil det styrke byens position på den grønne dagsorden
- Mulighed for at disponere arealet, så festivalplads kan bruges rekreativt uden for festivalsæsonen. Desuden evt. mulighed for at gøre området brugbart for ikke-kommercielle aktiviteter
- Central placering med god adgang til kollektiv transport og det overordnede vejnet. Passer godt ind i projektet Byens Scene og nærheden til Arena Kvarter
- Vil skabe bedre sammenhæng i den naturfredede Kalvebodkilen, hvor golfbanen er naturmæssigt og rekreativt "missing link" mellem Amager Fælled i nord og Kalvebod Fælled i syd. Området er en del af Naturpark Amager, hvor visionen er at styrke området som én sammenhængende naturpark, med et højt og varieret naturindhold og rig mulighed for rekreative aktiviteter og oplevelser på tværs af hele Naturpark Amager. Naturpark Amager, et partnerskab mellem Naturstyrelsen, Københavns Kommune, Tårnby Kommune, Dragør Kommune og By & Havn, der har eksisteret siden 2014



Screening

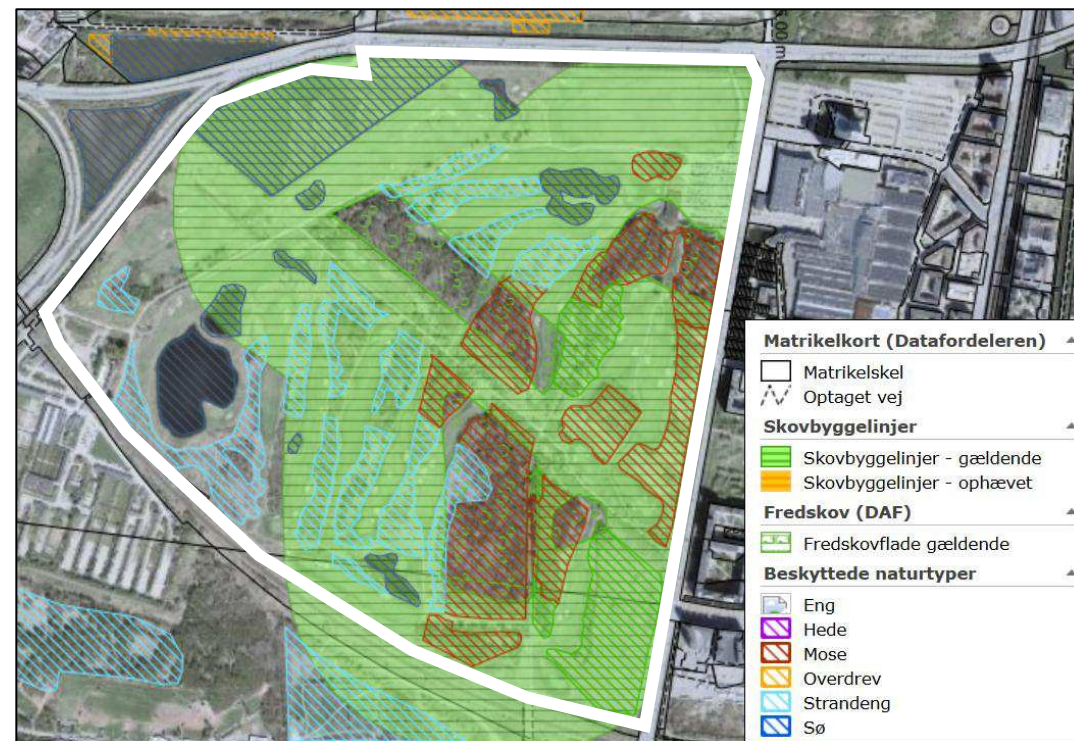
Golfbanen (ca 105 ha)

Barrierer

- Arealet er ejet af Staten og udlejet til Royal Golf Center til 2047. En forudsætning for festivalplads på området er således at det kan lade sig gøre at afkorte kontrakten.
- Området er fredet som en del af Kalvebodkilen, hvor en af betingelserne er varig offentlig adgang. Desuden er dele af området omfattet af hhv. beskyttede naturtyper jf. NBL §3 (§3 områder), fredskov, skovbyggelinje. Kræver dispensationer eller formentlig muliggørelse via anlægslov
- Støjudfordringer fra omkringliggende boliger afhængig af hvor på grunden festivalpladsen placeres.

Yderligere nødvendige juridiske afklaringer:

- Kommunal hjemmel til anlæg og udlejning af en festivalplads til bl.a. kommercielle aktører, herunder om der kan være et misforhold mellem den kommunale interesse i pladsen og de samlede kommunale udgifter til etableringen.
- Fastsættelse af leje for pladsen, herunder om der kan differentieres mellem kommercielle og ikke-kommercielle aktører, idet førstnævnte forudsættes at skulle betale markedsleje.
- Udlejningsmodel, som sikrer diversitet i udlejningen af pladsen og modvirker, at enkelte aktører får "lejemonopol".
- Driftsmodel, som tilgodeser foranstående og anvendelsen af pladsen som både festivalplads og rekreativt område, når pladsen ikke er udlejet.
- Forslag til håndtering af eventuelle (væsentlige) eksterne anlægsbidrag, herunder om sådanne bidrag aht. moms og anlægsmåltal evt. kan begrunde en særlig ejermodel.
- Vurdering af om etablering af pladsen omfattes af EU-statsstøtteregele, og om den i givet fald kan ske efter gruppefritagelsesordningen for multifunktionel infrastruktur til rekreative aktiviteter.



§ 3-områder, fredskov og skovbyggelinjer på golfgrunden, Kilde: KK Kort

Mulige midlertidige placeringer



Screening

Refshaleøen (5 ha)

Muligheder

- Anvendes i dag til større koncerter og festivaler – eneste placering uden miljøvilkår
- Der kan indledes dialog med ejendomsselskabet og de nuværende aktører om *midlertidigt* at forlænge aktiviteterne efter 2027 samt evt. forbedre forholdene til midlertidigt brug
- Kommuneplan 2024 udlægger Refshaleøen til byudvikling efter 2035 (perspektivområde).
- Refshaleøens Ejendomsselskab ønsker at påbegynde byudviklingen tidligere. Det vil kunne fremmes politisk, hvis der er ønske herom.

Barrierer

- Permanent placering ikke mulig
- Aktivitetsarealet er for småt til de helt store festivaler og endags koncerter
- Der er store udfordringer med trafiksikkerhed på Refshalevej, der snvrerer ind flere steder. Giver også store udfordringer for adgang og logistik, herunder beredskabets adgang til området.



Screening

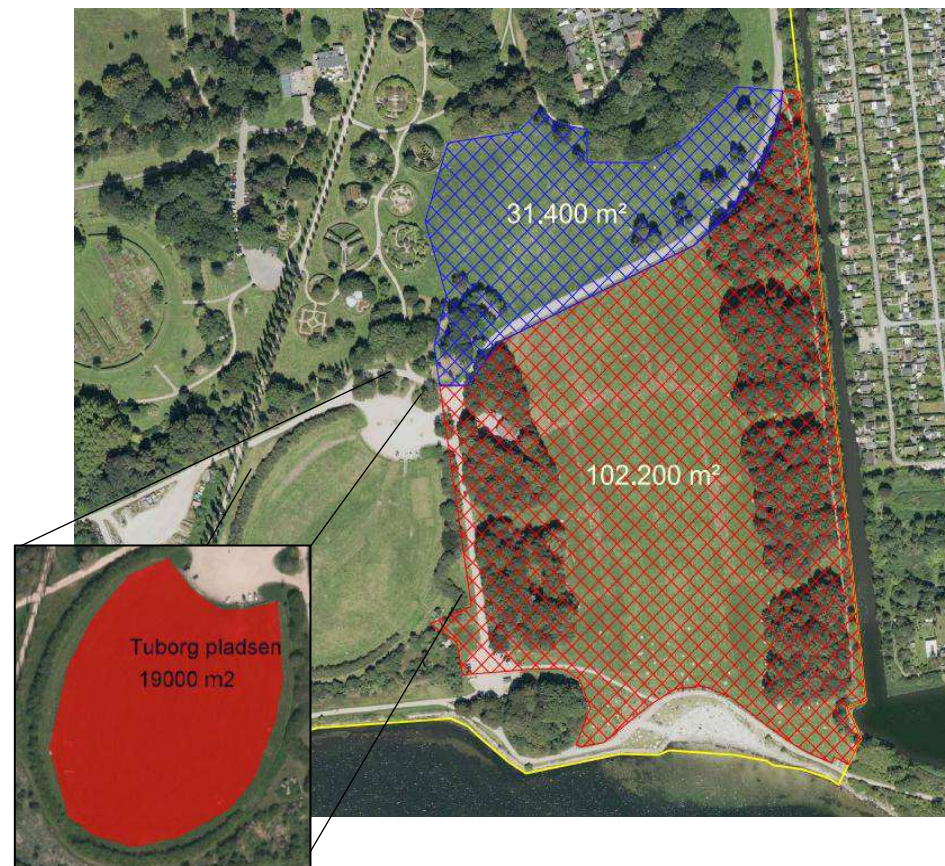
Valbyparken (op til 15 ha)

Muligheder

- Rummer festplads og er ramme om flere større begivenheder i dag. Også enkeltstående koncerter med op til 50.000 deltagere med midlertidige tribuner mv.
- Under halvdelen af de 20 tilladte musikdage jf. Musikforskriften udnyttes i dag (dog flere arrangementer i løbet af året med lavere støjniveau). Musikforskriften giver i dag lov til 20 koncertdage pr år fra 1. april – 31. oktober. Maksimalt ti timer pr dag med sluttidspunkt senest kl 22.00/24.00. Højeste støjniveau i omgivelser er 70 dB(A)
- Området har ikke et samlet areal, der lever op til ønskerne for en fremtidig festivalplads. Flere delarealer kan dog fungere sammen (det blå og røde areal adskilt af en offentlig sti). Flere arrangører ser potentiale i denne størrelse

Barrierer

- Der er flere kolonihaveforeninger i umiddelbar nærhed til Valbyparken og en mere intensiv brug af området til festivaler vurderes at være til gene for disse.
- Kræver dispensation fra blandt andet fredningsbestemmelser, samt dispensation eller ændring af Forskrift for udendørs musikarrangementer, hvis antallet af spilledage kommer til at overstige de nuværende 20 tilladte dage, eller hvis arrangøren ønsker at spille højere (dB) eller ud over det tilladte tidsrum.
- Dispensation fra strandbeskyttelseslinjen gives af Kystdirektoratet for femårige perioder. Den nuværende dispensation gælder til 2031.



Screening

Tunnelfabrikken Øst, Nordhavn (arealomfang uafklaret)

Muligheder

- Forenligt med festivalplads. Der kan være flere muligheder i ydre Nordhavn som kan drøftes og kvalificeres med By & Havn. og øst for tunnelfabrikken er der et meget stort område, hvor dele af det kan bruges fra 2028 og periode frem, når tudserne i området er flyttet.

Barrierer

- Permanent placering ikke mulig
- B&H har egne planer for midlertidighed i området. Jorddepot på en del af arealet fremtil Lynetteholm bassin 2 er færdig. Arkitektkonkurrencen for et større del af området under opsejling
- En festivalplads er en markant anderledes facilitet end mere gængse rekreative faciliteter og vådområder, som er de oplistede eksempler i bemærkningerne til Nordhavnsloven
- Området forventes metrobetjent i 2030. Indtil da vil der opstå flaskehalsproblemer ved Sundkrogsvej og Nordhavnsvej hvis op til 50.000 ankommer nogenlunde samtidig til en koncert. Derfor mest oplagt til festivaler, hvor gæste-ankomst er spredt mere ud over dagen



Alternativ tilgang og tidligere screenede arealer



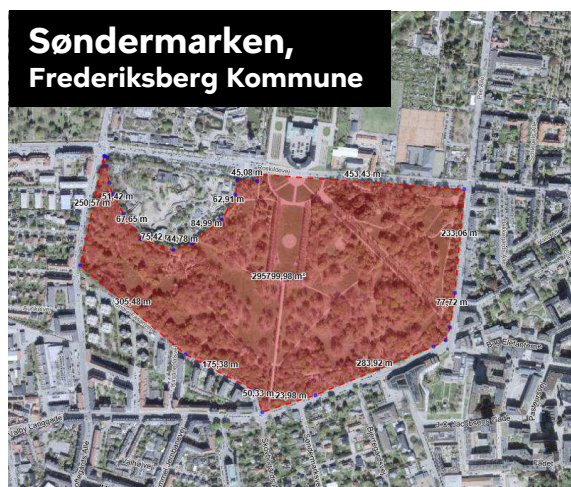
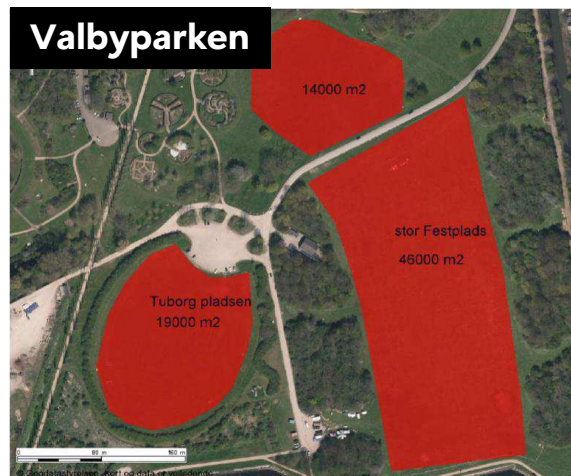
Alternativ tilgang: Flere lokationer, der tilsammen løser det samlede behov

Fordele

- Støj- og trafikgener spredes ud til flere steder i byen, hvilket gør gener for de enkelte beboere og områder mindre
- Øger konkurrence mellem operatører og udvider operatørfeltet til frivillige/ foreningsdrevne initiativer, som ikke drives på kommercielle vilkår
- Mindre etableringsomkostninger for Københavns Kommune - om end der kan tænkes i særlige mindre faciliteter, der skal etableres flere steder (fx private operatørkrav)
- Kendte lokalitioner og forudsætninger for operatørerne, både ift. Opstilling/nedtagning, og fordi de i forvejen kender bookingsystemet i KK (erhvervsportalen), hvor arrangørerne også gøres bekendt med de vilkår KK stiller, herunder krav til renhold, reetablering, markedsleje mv.

Ulemper

- Giver ikke stordriftsfordele for operatørerne ved at kunne opsætte festivalplads, der kan benyttes i hele sæsonen
- Booking af arealer udenfor kommunegrænsen skal ske særskilt og har muligvis andre krav og vilkår.



Screening alternativ tilgang

Placering og areal	Muligheder	Barrierer
5-øren/10-øren (ca 8 ha)	Femøren og Tiøren anvendes i dag til større arrangementer. Kan rumme op til 30.000 deltagere (alt efter opstilling).	Nærhed til boliger Kræver dispensationer fra blandt andet fredningsbestemmelse og evt. dispensation fra Forskrift for udendørs musik-arrangementer
Valby Parken (op til 15 ha)	0-145.000 m2 mindre end ønsket Ejes af Københavns Kommune. Kan rumme op til 50.000 deltagere (alt efter opstilling).	Landskabsfredning, strandbeskyttelseslinje Nærhed til kolonihaver Max 20 koncertdage, tidsrum og støj
Øresundsparken, Tårnby Kommune (ca 22,8 ha)	Anvendes til visse større koncerter, fx Ed Sheeran og Grøn Koncert med op til 45.000 gæster	Tårnby Kommunes areal – ville kræve samarbejdsaftale Nærhed til boliger Alle events på området skal særskilt godkendes i byrådet/hos borgmesteren
Søndermarken (ca 29,5 ha) Frederiksberg Kommune	Anvendes i dag til koncerter og festivaler i et vist omfang Har haft festivaler med op til 15.000 deltagere pr dag, men fik kritik for at være stor kapacitet ift. de fysiske omgivelser.	Nærhed til boliger Kræver samarbejde med Frederiksberg Kommune, særligt ift. støjkrav, deltagerantal, logistik mv. Søndermarken er landskabsfredet, hvilket sætter restriktioner på antal musikdage og kan kræve dialog med fredningsmyndighederne

Tidligere screenede arealer, der ikke kan anbefales

Andre statslige arealer

KFF har tidligere foretaget en screening af statslige arealer inden for S-togsnettet:

Flyvestation Værløse

- Flyvestation Værløse ligger ca. 19 km fra København og med ca. 4 km. fra nærmeste s-togstation (Værløse st.). Rejsetid fra København H til Værløse er ca. 35 min.
- Flyvestation Værløse er i alt ca. 350 ha og rummer kun begrænset lav vegetation.
- Området er ikke omfattet af fredning, og rummer kun i begrænset omfang områder med beskyttede naturtyper (overdrev).
- Sammenlignet med øvrige placeringer vil en festivalplads på dette område være et begrænset indgreb og fortrænge
- begrænset eksisterende anvendelse eller forringelse af naturværdi.
- Der er ønske om udvikling af området til fx byudvikling, som ikke er endeligt besluttet. Områdets udstrækning gør umiddelbart, at det godt kan rumme flere formål.
- Områdets vil i kraft af sin militære historie og udformning kunne bringe en særlig værdi og profil til en festivalplads.

Vestskoven

- Vestskoven ligger ca. 14 km fra København og med ca. 3 km. fra nærmeste s-togstation (Albertslund st.). Rejsetid fra København H til Albertslund st. er ca. 20 min.
- Vestskoven er på i alt ca. 1.300 ha med variation mellem tæt/høj og lav bevoksning.
- Vestskoven er ikke omfattet af fredning, men rummer områder med beskyttede naturtyper, særligt overdrev. Det vil være relativt nemt at etablere festivalplads på overdrev, da det har lav vegetation, men må ventes at møde modstand.
- Der findes flere delområder i Vestskoven, der arealmæssigt lever op til kravene for en festivalplads, fx den centrale del (130 ha), der primært er udlagt til overdrev, eller den vestligste del (110 ha), der primært består af egeskov, men som allerede rummer områder med anden anvendelse, herunder boldbaner og rideskole.

Dyrehaven

- Jægersborg Dyrehave ligger ca. 10 km. fra København og med en tilgrænsende s-togstation (Klampenborg st.). Rejsetid fra København H til Klampenborg st. er ca. 20 min.
- Dyrehaven er meget stor og rummer overvejende tæt/høj vegetation.
- Området er ikke omfattet af fredning, men rummer større områder med beskyttede naturtyper (overdrev og eng).
- Størstedelen af Dyrehaven er uegnet som festivalplads grundet vegetation. Blandt områder, der vil kunne nævnes som mulighed er arealet vest for Eremitageslottet (ca. 50 ha), samt arealet for galopbanen (25 ha).
- Med områdets historiske værdi må en festivalplads på området forventes at møde modstand.

Tidligere screenede arealer, der ikke kan anbefales

Placering og areal	Muligheder	Barrierer
Selinevej (ca 50 ha)	Tilstrækkeligt areal Ejes af Københavns Kommune, flere udlejningsaftaler og optioner på arealet	Omfattet af Udviklingsplan for Kavlebod Miljøcenter, hvor formålet er at udvikle området som rekreativ natur-destination, herunder etablere en byskov. Aktører i området: Miljøcenter Amager (lejer), samt købsoptioner for forsyningsselskaber samt By & Havn som del af Amager Fælledkvarter-aftalen Adgangsforhold og offentlig transport ikke optimale Evt. støjforhold ift. Hvidovre Kommune
Kløverparken (ca 50 ha)	Større arealer, ikke nærhed til boliger.	Byudvikles fra syd til nord med udgangspunkt i lokaplan, der forventes vedtaget primo 2029. Inden da byggemodnes arealet. Grunden er formentlig stærkt forurenet, hvorfor der inden boligbyggeri kræves grundig oprensning/håndtering Metrostation forventes ibrugtaget 2036. Byggeplads forventes opstartet et par år inden.
Prøvestenen (ca 26,3 ha)	Prøvestenen lever op til det arealmæssige behov	Prøvestenen bliver byggeplads for Metro M5 og Østlig Ringvej frem til 2035, hvilket ikke vil være foreneligt med en festival plads på den sydlige del. Der er en række usikkerheder ift. adgangsforhold, lydniveau, sikkerhedsafstand