



Bilag 7 De fem ældrevenlige byrum i detaljer

I dette bilag uddybes de konkrete koncepter til opgraderingen af hvert byrum, for derved at gøre stedet mere ældrevenligt. De udvalgte tiltag bygger blandt andet på indsigter fra workshops afholdt i byrummene, som dannede grundlaget til rapporten (bilag 8), der tidligere har været i høring hos de respektive lokaludvalg, samt Ældre- og Handicaprådet. De foreslåede tiltag tager således udgangspunkt i borgernes egne ønsker, og er samtidig vurderet realiserbare inden for projektets økonomiske- og tidsmæssige ramme

Målene for universelt design har været integreret fra projektets begyndelse og afspejles i den valgte udformning, således at løsningerne passer til seniorers forskellige kroppe på ligeværdig vis, giver mulighed for øget socialt samvær og aktiv deltagelse i forskellig skala, samt stimulerer flere sanser. Målene for universelt design styrker byrummenes funktion som aktive og sociale mødesteder for seniorer i byen trods fysiske begrænsninger. I projektet videreudvikles en udgave af et bordbænkesæt, der sikrer, at kørestols- og rollatorbrugere kan indgå på lige fod med andre i fællesskabet omkring bordet i byrummene.

16-04-2026

Sagsnummer I F2
2025 - 11156

Dokumentnummer i F2
200133

Sagsnummer eDoc
2025-0167054

Mobilitet, Klimatilpasning og
Byvedligehold

Islands Brygge 37
2300 København S

EAN-nummer
5798009809452



Figur 1: Inkluderende bordbænkesæt på Amager Strandpark i dag, udarbejdet i samarbejde med Handicaprådet.

I dette projekt foreslås bordbænkesættet udført i træ og i forskellige længder, så det tilpasses det konkrete byrum. Der indarbejdes en mindre udfræsning under bordkanten, så denne er nemmere at gribe om, og derved lettere for personer med nedsat kraft i fx arme og ben at rejse sig fra. Ældrerådet ser positivt på denne udvikling og anbefaler desuden et hul til parasol, så det er muligt at skabe skygge. Dette imødekommes.

Det vil også være muligt at få malet spilleplader på bordene, eksempelvis skak, med henblik på at fremme social interaktion.

Dette bordbænkesæt er i nedenstående skitser kaldt Universelt Design (UD)-bænk.

Byrum 1: Lergravsparken:

Lergravsparken er det største af de fem udpegede byrum. Parken fremstår i dag som et stort grønt areal med buskads og træer langs kanterne. I projektet fokuseres der på den østlige del af parken, som ligger op mod ældreboligerne i Sundparken, og som ikke vil blive påvirket af metrobyggeriet.

I dag er der opstillet enkelte Københavnerbænke langs stengærdet ved remisen, men disse står i skygge og uden underlag. Parkens eksisterende stisystem er belagt med grus, men dækker ikke hele området og giver begrænset adgang, især dér hvor sociale aktiviteter finder sted. For byens seniorer kan det derfor være vanskeligt at komme frem til bænken, særligt hvis de er dårligt gående eller benytter hjælpemidler. Derudover er der et ønske om at skabe bedre muligheder for ophold i solen, hvor man kan sidde og få varmen.

Ældrevenlige tiltag

Der etableres flere komfortskabende opholdsmuligheder på parkens solside. Disse er af varierende karakter og udføres med underlag, således at de kan benyttes af kørestols- og rollatorbrugeren på ligeværdig vis med tanke for universelt design. Derudover etableres en petanquebane med tilhørende Københavnerbænk, skilte med information om parkens særlige historie samt anlæg af forskellige frugttræer.

1. Opholdszone: Her etableres fast flisebelægning, og der opstilles et bordbæksæt. Opholdet er beliggende på solsiden, og vender ud mod det store grønne areal, hvor der ofte foregår forskellige sociale aktiviteter.

2. Opholdszone: Indrettes efter samme principper som zone 1, men her suppleres med opsætning af Københavnerbænke, så der skabes flere forskellige opholdsmuligheder i tæthed til hinanden og de sociale aktiviteter.

3. Aktivitet: Anlæg af en petanquebane som ramme for socialt samvær og fællesskab. Omkring banen etableres slotsgrus, som sikrer god tilgængelighed, og der opsættes en Københavnerbænk til ophold.

4. Beplantning: Langs skovbrynet bag remisen suppleres den eksisterende beplantning med otte nye træer og buske af spiselig karakter. S sammensætningen inkluderer æble, blomme, tjørn og hyld og tilfører ikke blot større artsdiversitet, men også blomstring og farve, duft og frugtsætning gennem store dele af vækstsæsonen. Med sin naturlige karakter lægger "frugtbyrnet" op til sanselig stimulering og lokal værdiskabelse. Etableringen styrker den naturprægede karakter af parken og tilføjer en tydelig årstidsdynamik, især i forårsblomstringen og sensommerens frugtmodning.

5. Stedets historie: Opsætning skilt, hvor parkens særlige historie fremhæves. Tydelig formidling af stedet historie og identitet er værdifuldt for seniorer, og bidrager til at markere byrummene som betydningsfulde og meningsgivende, når særlige detaljer påpeges.



Forenklet skitse over tiltag:
Lergravsparken - Amager Øst lokalområde

Byrum 2: Jensen Klints Plads

Jensen Klints Plads er placeret i forlængelse af Grundtvigs Kirke og er en grøn kile, som skråner ned mod Tuborgvej. Parken fremstår i dag som et rekreativt område med store træer, der indrammer kigget til kirken. Bænke er placeret i skyggen langs siderne, delvist skjult i buskadset langs stierne. En mindesten for Peder Vilhelm Jensen Klint – arkitekten bag Grundtvigs Kirke – er placeret i området, men det er i dag svært at se indgravningen.

Ældrevenlige tiltag

Der etableres flere komfortskabende opholdsmuligheder i de solrige dele af parken. Disse er af varierende karakter og udføres med underlag, således at de kan benyttes af kørestols- og rollatorbrugeren på lige værdig vis med tanke for universelt design. Derudover plantes farverige blomsterløg, som ved blomstring danner et båndformet forløb, der slynger sig som et vandløb gennem parken, og som bidrager med farve. Forvaltningerne indstiller desuden en udvidelse af den eksisterende trælund med 5 kirsebærtræer, synliggørelse af mindestenen samt opsætning af skilt med information om pladsens historie og om

P.V. Jensen Klint.

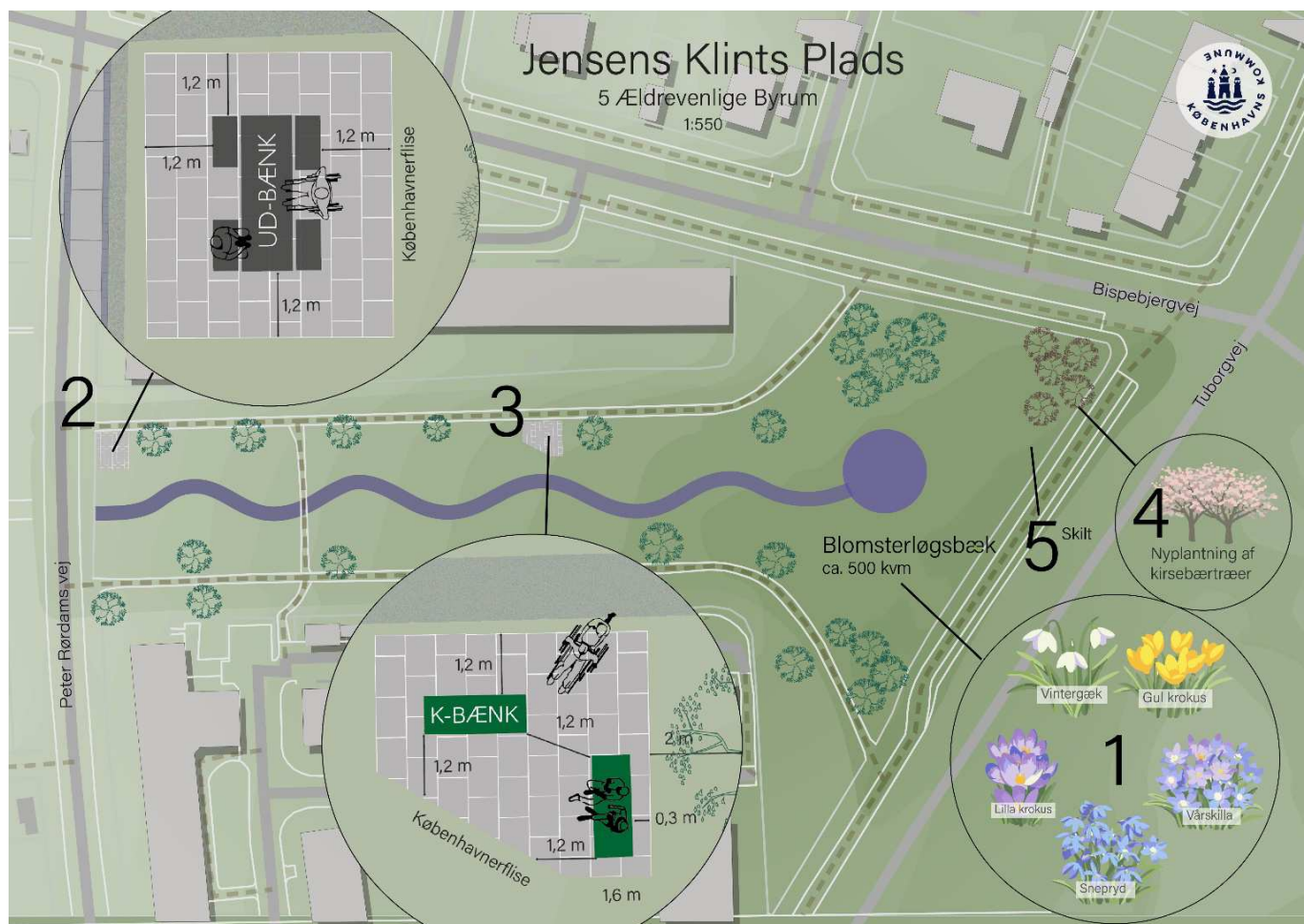
1. Beplantning: Der anlægges en blomsterløgsbæk, som snor sig på tværs af sigtelinjen fra kirken ned langs mod Tuborgvej. Blomsterløgs-sammensætningen er nøje udvalgt for at skabe en langstrakt blomstringsperiode fra januar til april. Blandingen indledes med vintergæk, som er en af de første arter til at blomstre, derefter følger forskellige krokusarter –som tilbyder stærke kontrastfarver i lilla, creme og blåviolette nuancer i en tæppedækkende effekt. Tiltaget skaber ikke blot et æstetisk løft, men bidrager også positivt til biodiversiteten i området.

2. Opholdszone: Her etableres fast flisebelægning, og der opstilles et bordbænksæt, hvor det er muligt for fx kørestolsbrugeren at være deltagende på lige fod med andre i selskabet. Opholdet er beliggende øverst på bakken lige overfor kirken, og tilbyder man kan tage ophold efter kirke- eller gravplads besøg og nyde udsigten.

3. Opholdszone: Opholdet etableres midt i parken ved kantzonen, som muliggør hvil i solen på vej op eller ned af bakken. Her etableres igen fast flisebelægning og københavnerbænke ønskes opsat med god afstand imellem, således at hjælpemidler kan medbringes.

4. Beplantning: Oktoberkirsebærtræet er let og elegant træ med fin grenstruktur og tidlig lyserød blomstring. Træet har små, grønne blade med smukke høstfarver i gult og orange. Det er insektvenligt og tilfører både æstetik og årstidsvariation til stedet. På Jensen Klints Plads står arten allerede i mindre grupper. Den nye beplantning styrker stedets identitet og forlænger oplevelsen af blomstring i byrummet.

5. Stedets historie: Opsætning af skilt, hvor parkens og arkitektens særlige historie fremhæves og mindsteningen forklares. Tydelig formidling af stedet historie og identitet er meget værdsat blandt ældre og bidrager til at markere parken som betydningsfuld og meningsgivende, når særlige detaljer påpeges.



Forenklet skitse over tiltag:
Jensen Klints Plads – Bispebjerg Lokalområde

Byrum 3: Brønshøj-Husum lokalområde – Husum By-park

Husum Bypark er det af de fem byrum, hvor der i dag kan findes flest ældrevenlige elementer i det eksisterende udtryk. Parken rummer blandt andet Københavnerbænke langs gangstien, men på skyggesiden, en legeplads med tilsluttende københavnerbænke, skulpturen "Granskende pige", og beplantning, som dog er efter 'vild-med-vilje'-principper, der kan virke misvedligeholdte og utrykte for seniorer.

Ældrevenlige tiltag

I parkens vestlige ende genetableres stauder i det hævede terræn, og at der opsættes blomsterbaljer for at tilføre flere farver og dufte til byrummet. Derudover anbefales det at etablere inkluderende opholdsmuligheder i parkens solrige områder, herunder nær legepladsen. Tiltagene varierer i udformning og udføres med fast underlag, så de kan anvendes af kørestols- og rollatorbrugere på lige vilkår og i tråd med principperne for universelt design.

Endvidere etableres der stolper på legepladsarealet, hvor hængekøjer kan opsættes uden at påvirke træerne eller være til gene for legepladsens brug.

Slutteligt opsættes der redekasser for at fremme fuglelivet, som kan nydes alene eller sammen med andre ved ophold i parken.

1. Opholdszone: Her opstilles et bordbænksæt, hvor det er muligt for fx kørestolsbrugeren at være deltagende på lige fod med andre i selskabet. Opholdet er lige ved legepladsen, så det er muligt at iagttage leg og tage del i sociale interaktioner.

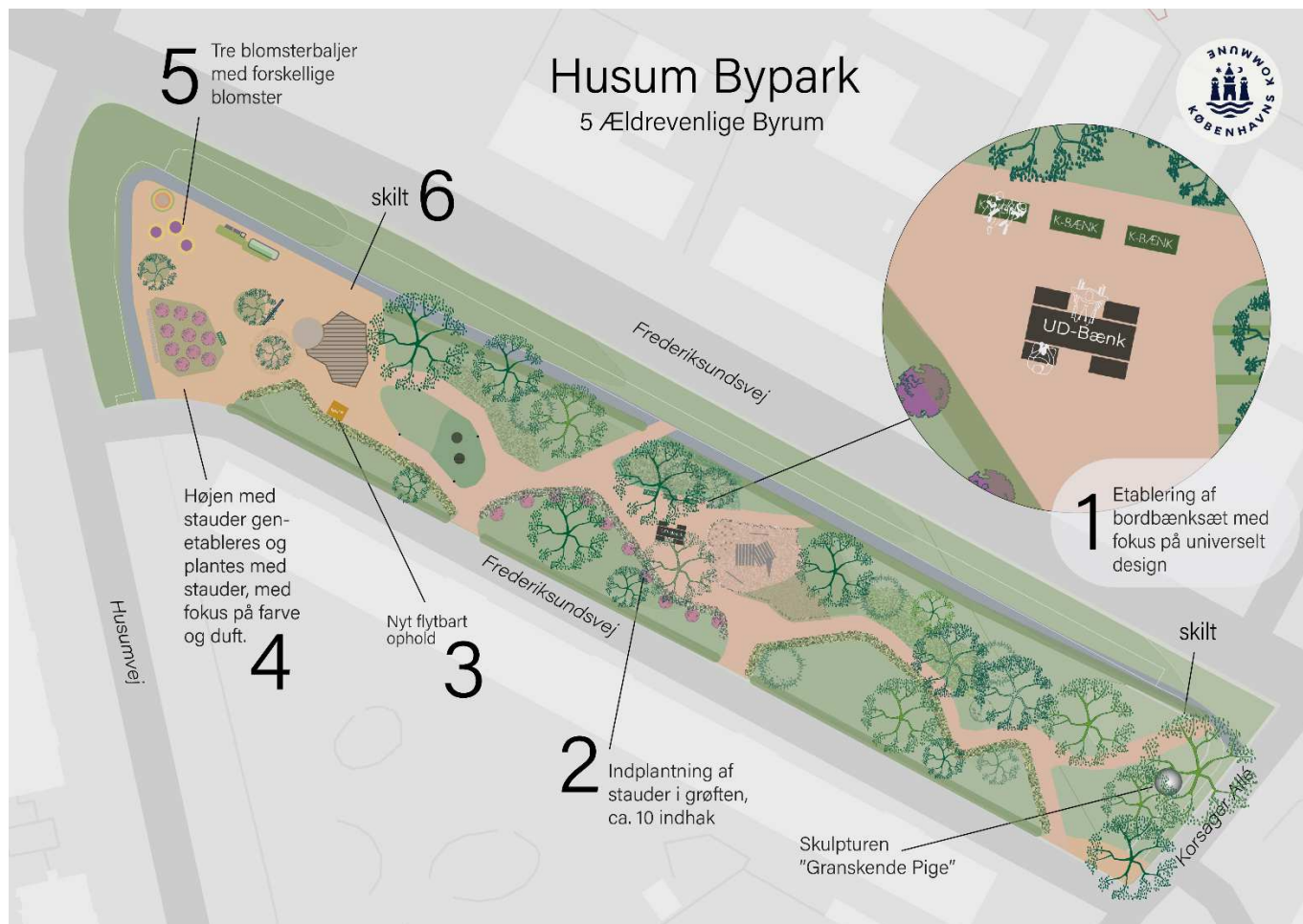
2. Beplantning: Grøften langs stien beplantes med blomstrende stauder som mjørdurt, baldrian, dagpragtstjerne og kertepileurt. Beplantningen skal erstatte de nuværende tidsler og brændenælder og skabe et mere kontrolleret, æstetisk og trygt naturudtryk. Tiltaget øger biodiversiteten og skaber et sanseligt beplantningsforløb med variation i struktur og farver, som tilsammen skaber et sanseligt og årstidsrigt beplantningsforløb.

3. Opholdszone: På det allerede faste underlag opsættes et bordbænkesæt, som gør det muligt at tage ophold i solen og samtidigt være en smule tilbagetrukket.

4. Beplantning: Ved højen nær busstoppestederne, ønskes tidligere beplantning genetableret. Højen ønskes derfor beplantet med tørketålende græsser som blåaks, hjertegræs og japansk star, bundet sammen af lavt voksende stauder og duftende uægte jasmin. Her skabes forskellige farver og dufte gennem forskellige årstider.

5. Beplantning: Som supplement til beplantningen på højen, etableres tre blomsterbaljer med skiftende sæsonblomster, der tilfører farve og variation. Sammen danner de to beplantningszoner en balanceret helhed, der understøtter biodiversitet, tryghed og velvære ved ophold.

6. Stedets historie: Opsætning af skilte, hvor parkens særlige historie fremhæves og skulpturen forklares. Tydelig formidling af stedet historie og identitet er meget værdsat blandt ældre og bidrager til at markere byrummet som betydningsfuldt og meningsgivende, når særlige detaljer påpeges. Derudover opsættes små skilte, der forklarer baggrunden for "vild-med-vilje"-beplantningen. Denne formidling skal tydeliggøre, at områderne ikke er misvedligeholdte, men indgår i en bevidst strategi for at fremme biodiversitet.



Forenklet skitse over tiltag:
Husum Bypark - Brønshøj-Husum lokalområde

Byrum 4: Valby lokalområde - Storbyhaven ved Gadekærvej

Pladsen i Valby er den mindste af de fem udpegede byrum. Den fremstår i dag med runde bænke omkring træerne, men disse er uden arm-læn og præget af tilsmudsning fra fugle. Der er opsat runde jernringe med grus, hvor enkelte er udstyret med en plade til symbolsk regnvandsopsamling. Udover træerne er der ingen øvrig beplantning, og pladsen fungerer i dag primært som gennemgangsareal, til trods for dens placering ved siden af det populære rekreative område Mosestykket.

Ældrevenlige tiltag

Den største af jernringene udgraves for grus og beplantes med buske med farverige blomster. På pladsens langside anlægges en sammenhængende syrenhæk med blomsterløg i bunden, der skal bidrage til at indramme arealet, skabe tryghed ved at skabe afstand til de parkerede biler. Langs syrenrækken placeres nye Københavnerbænke.

Der fjernes en enkelt af de eksisterende runde bænke, men opholdet erstattes, da der opsættes et bordbænkesæt udformet efter princip-

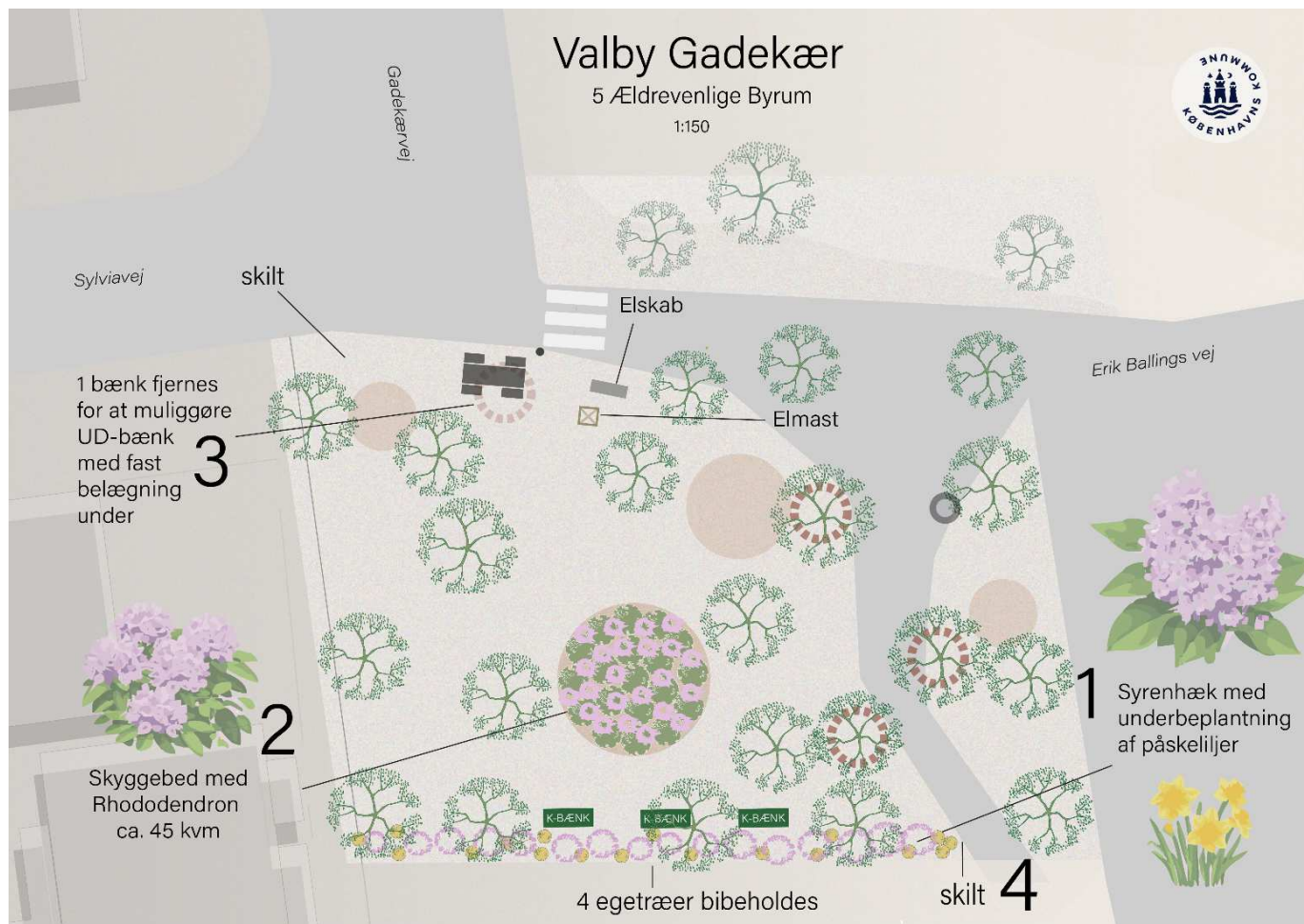
perne for universelt design. Slutteligt opsættes formidlingskilte med information om pladsen særlige historie.

1. Beplantning: Syrenhækken skal fungere som en duftende og farverig afskærmning mod tæt parkerende biler, der opleves utrygt af seniorerne. Langs hækken placeres Københavnerbænke, hvor syrenerne både danner et visuelt men også en fysisk skærmning, der skaber læ og en mere intim stemning i byrummet. Syrenen blomstrer i maj-juni og tiltrækker både bier og sommerfugle, hvilket understøtter områdets biodiversitet. Som underbeplantning plantes påskeliljer, som blomstrer tidligt i foråret og tilføjer en klar gul farve og sæsondynamik i beplantningen. Samspillet mellem løg og busk skaber et flerlaget, oplevelsesrigt udtryk gennem foråret og sommeren, og tilfører stedet karakter og genkendelighed.

2. Beplantning: Det runde rododendronbed i den store jernring, blomstrer i april-maj med åbne, tragtformede blomster i nuancer fra rødviollet til mørk lavendelblå. Den foreslåede sort, Rhododendron orthocladum, er lavtvoksende og stedsegrøn, hvilket sikrer et grønt, struktureret udtryk året rundt og visuel kontinuitet gennem sæsonerne. Bedets lave højde minimerer skjulte kroge og bevarer områdets overskuelighed og bidrager til en tryk oplevelse.

3. Opholdszone: En enkelt af de eksisterende runde bænke fjernes, og der dannes plads til et bordbænkesæt, hvor det er muligt for fx kørestolsbrugeren at være deltagende på lige fod med andre i selskabet.

4. Stedets historie: Opsætning af skilt, hvor gadekærets særlige historie fremhæves. Tydelig formidling af stedet historie og identitet er meget værdsat blandt ældre og bidrager til at markere byrummene som betydningsfulde og meningsgivende, når særlige detaljer påpeges.



Forenklet skitse over tiltag:
Storbyhaven ved Gadekæret - Valby lokalområde

Byrum 5: Vanløse lokalområde - Ubemandet legeplads på Skibelundvej

Legepladsen er beliggende op til en børnehave og et større aktivitets- og plejecenter for ældre. Dele af legepladsen har gennemgået en større planlagt renovation, hvilket dog ikke påvirker nærværende projekt, men sker i koordinering hermed. På nuværende tidspunkt rummer legepladsen ingen ældrevenlige elementer.

Ældrevenlige tiltag

På legepladsens fælles opholdsarealer opstilles forskellige typer bordbænkesæt, udformet med henblik på universelt design, så de kan anvendes af både kørestols- og rollatorbrugere på lige vilkår. I det nordøstlige hjørne anbefales det at opsætte en Københavnerbænk med fast underlag, som kan tilgås direkte fra plejecentret via en opsat låge fra projektet. Herfra er det muligt at opholde sig tilbagetrukket og samtidig følge med i det sociale liv på afstand. Forvaltningerne indstiller desuden, at der langs legepladsens kant mod plejecentret etableres beplantning med buske med farverige blomster for at forskønne om-

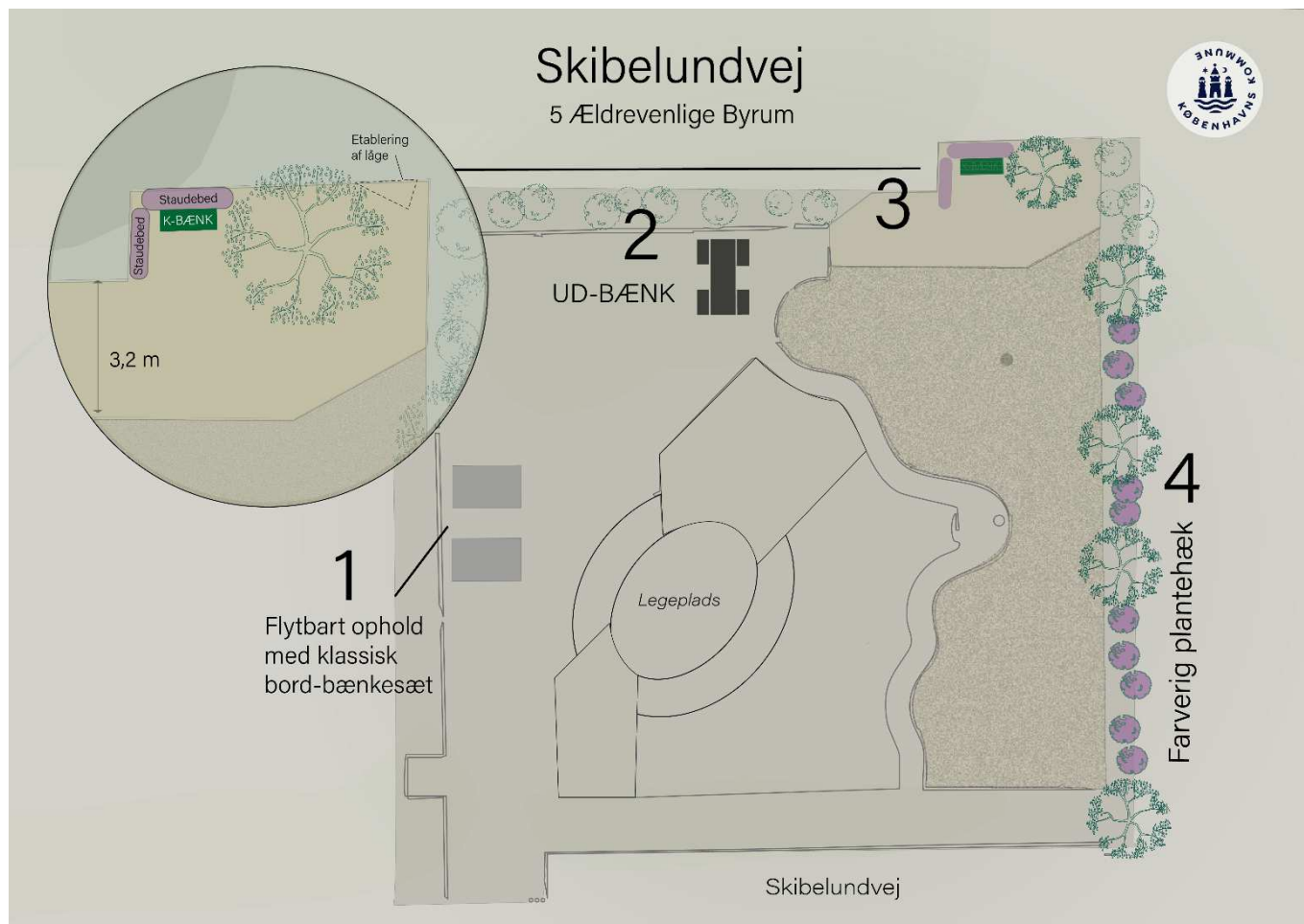
rådet. Andre steder på stedet suppleres med lav beplantning, der understøtter den eksisterende biodiversitet.

1. Opholdszone: På det eksisterende faste underlag opsættes et bordbænkesæt, som giver mulighed for at tage ophold i solen. Tiltaget integreres i den allerede etablerede opholdszone.

2. Opholdszone: Her opstilles to bordbænkesæt. Opholdet er lige ved legepladsen, så det er muligt at iagttage leg og tage del i sociale interaktioner.

3. Opholdszone: I legepladsens nordøstlige hjørne etableres fast krusbelægning uden for legepladsens sikkerhedszone, og der opsættes en Københavnerbænk med fast underlag, som kan tilgås direkte fra plejecentret gennem en ny låge. Bænken placeres i en tilbagetrukket position, hvor ældre kan finde ro, samtidig med at de har mulighed for at følge med i liv og aktiviteter på legepladsen. Omkring bænken plantes duftende arter, som bidrager til et sanseligt opholdsrum.

4. Beplantning: I mellemrummene mellem de eksisterende avnbøgtræer langs siden ind til plejehjemmet, indplantes spiræa-buske. Spiræahækken dækker for metalhegnet, som omkredser legepladsen, og skaber bedre rumfornemmelse og forskønnelse for børn, såvel som for ældre. I sommermånederne blomstrer den med rosa-røde blomster, der tilføjer farve og kontrast til den øvrige beplantning.



Forenklet skitse over tiltag:
Ubemandet legeplads - Vanløse lokalområde