

Udstillingsforløb



Adgang til udstilling via glaspavillon



Adgang til permanent udstilling via trappe

Situationsplan 1:1000

## CARLSTAD-UDSTILLINGEN

NYT INDGANGSPARTI

BRØNSHØJ MUSEUM - Brønshøj Torv

Brønshøj Museum der er placeret i den gamle Rytterskole råder samtidig over en dækningsgrav bestående af 3 sammenhængende kupler, beliggende på Brønshøj Torvs højeste punkt i den grønne del af pladsen. Museet har længe ønsket at etablere et nyt indgangsparti til museets Carlstad-udstilling og samtidig gøre rammerne for den unikke udstilling i de 3 underjordiske kupler mere nutidig. Dæknings-graven har siden 2001 fungeret, som ramme for den permanente udstilling om, hvad der hendte i Danmark og omkring København i de dramatiske år 1657-60.

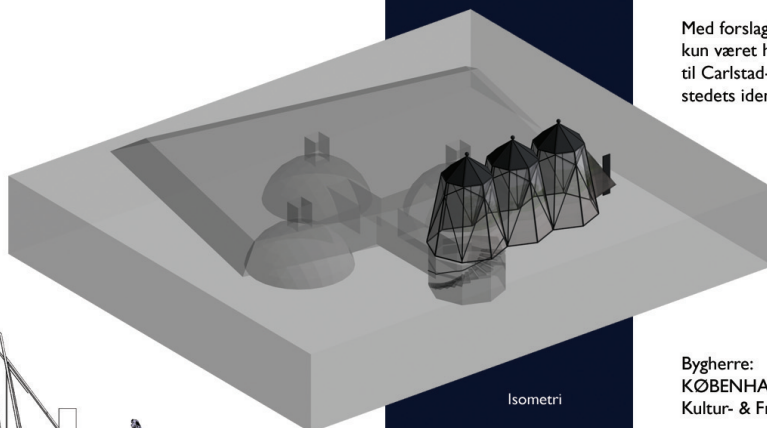
I forlængelse af det nyanlagte Brønshøj Torv arbejder Vej & Park på en helhedsplan for området for at sikre, at de nye mindre bygningsanlæg indpasses på en smuk og arkitektonisk forsvarlig måde.

Der etableres et nyt indgangsparti, som en pavillon bestående af 3 sammensatte stiliserede belejnings-telte bestående af et stålskelet med isat glas. Inspirationen kommer fra de svenske telte, der i henhold til gamle stik, lå i svenskelejren. Den øverste del af trappeskakten drejes 180 grader for at opnå bedre adgangsforhold i relation til pavillonen og Museet. Udover at fungere som indgangsparti til Carlstad-udstillingen fremtræder den også som monument for Carlstaden og samtidig understreges stedets historie og ånd.

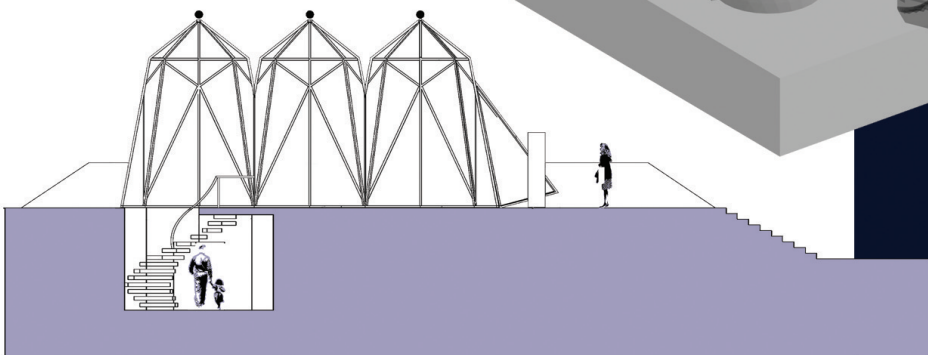
I indgangspartiet åbnes der op for, at udstillingen kan præsentere sig for de besøgende. Udearealerne i tilknytning til pavillonen tilpasses de eksisterende forhold med grus mod selve pladsen ved Frederiks-sundsvej og mod parkområdet bevares græsbe-lægningen.

Ideen har også været at synliggøre den flotte plads ved visuelt at lade indgangspartiet indgå i akse mellem Brønshøj kirke og det lokale vandtårn. - At den nye pavillon sammen med helheds-projektet også kan være med til at indgå i byens øvrige offentlige pladsrum med sin egen identitet

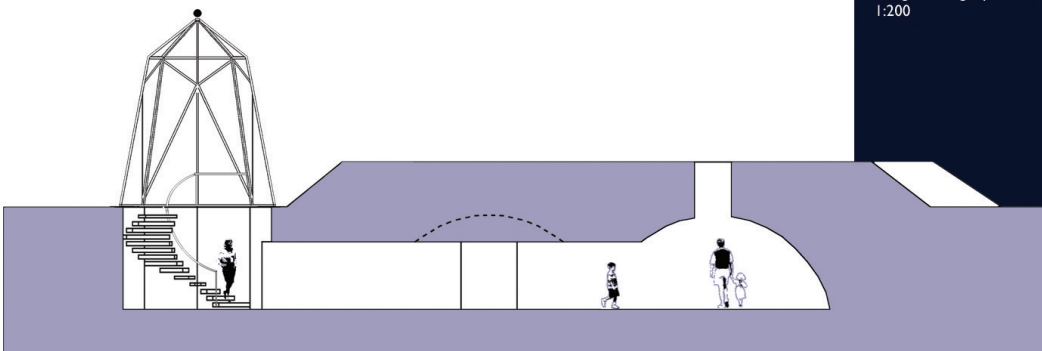
Med forslaget til et nyt indgangsparti har det ikke kun været hensigten at give bedre adgangsforhold til Carlstad-udstillingen, men også til at forstærke stedets identitet samt berige torvet som helhed.



Isometri



Længdesnit i glaspavillon 1:200



Længdesnit i dækningsgrav 1:200



Bygherre:  
KØBENHAVNS KOMMUNE  
Kultur- & Fritidsforvaltningen

Projektudvikling:  
Plan & Arkitektur i samarbejde med Vej & Park,  
Brønshøj Museum og Kunst & Kultur.

Høring:  
Lokalrådet og de organisationer, som deltog i  
omlægnings af Brønshøj Torv, første etape.

Indgangsparti med udstilling og trapperum  
Samlet areal: 32 kvm.  
Rumhøjde: 3 til 4,5 m.

Materialer i indgangsparti:  
Stålkonstruktion med isat hærdet glas  
Farve: Antracitgrå  
Gulv- og indvendig trappebelægning natursten  
Fundament og nyt trappeforløb udføres i beton  
Belysning: funktions- og udstillingslys samt effektivt lys  
Oplukkelige ventilationsvinduer i tag

5. januar 2006

KØBENHAVNS KOMMUNE  
Teknik- og Miljøforvaltningen

PLAN & ARKITEKTUR - Arkitekturudvikling  
Rådhuspladsen 77 - 1550 København V  
Tlf: 33 66 12 90 - www.planogarkitektur.kk.dk