

## **Bilag 1: Ønskekatalog 2013, maj 2012**

Det følgende katalog indeholder en række beskrivelser af de ønskeforslag, som forvaltningen allerede nu finder relevante i forhold til budgetdrøftelserne.

Forslagene er udarbejdet med henblik på at tilgodese de politiske tilkendegivelser, der har været fremme i udvalget, samt forvaltningens bud på driftsnødvendige ønsker. Kataloget vil blive tilpasset frem mod budgetforhandlingerne.

Økonomiforvaltningen har udmeldt en række temaer for budgetdrøftelserne i Borgerrepræsentationen. I oversigten over Socialudvalgets budgetønsker er tilføjet, hvilket tema, det pågældende forslag vil være relevant for.

Siden fremsendelsen til 2. Behandlingen af Socialudvalgets budgetforslag 2013, er følgende forslag tilføjet/redigeret:

- Budgetnotat Ø102 om demografibetinget budgetbehov i 2012, udsatte børn og unge er tilføjet som godkendt ved 2. Behandlingen (opdateret med nye tabeller og i Budgetnotat-skabelon)
- Budgetnotat Ø103 om 2-årigt pilotprojekt vedr. opkvalificering af indsatsen mod vold i hjemmet, som har været drøftet i forbindelse med Socialudvalgets kick-off seminar
- Budgetnotat Ø307 om driftsmidler til stofindtagelsesrum fra 2013 er udarbejdet på baggrund af overførselssagen. Samtidig er beskrevet vurderet anlægs- og driftsbehov for en løsning på Halmtorvet 15/17
- Budgetnotat Ø308 om gældsrådgivning ift. Socialforvaltningens målgrupper
- Budgetnotat Ø403 om modernisering af dagtilbud til handicappede er revideret inklusiv konkretiserende bilag med delelementerne i forslaget, der kan vælges til og fra som moduler

- Budgetnotat Ø306 om forstærket indsats overfor udsatte kontanthjælpsmodtagere er opdelt i 2 – et forslag om forankring af pilotprojekt, samt et forslag om indsats målrettet hjemløse i samarbejde med BIF

Socialforvaltningen vil herudover udarbejde input til en samlet ”renoveringspakke” i forhold til 24 timers tilbud, som koordineres af KEjd. Heri forventes nogle af de eksisterende moderniseringsforslag at indgå, heriblandt forslaget om renovering af Kollegiet, Gl. Køge Landevej, der indgår i Ø203

## Ønskekatalog 10. maj

### Børnefamilier med særlige behov

Nummer	Ønskeforslag	Tema	2013	2014	2016
Ø101	Tilknytte socialrådgivere til privat- og friskoler	Ungestrategi	2.300	4.500	4.500
Ø101	Udvikle tilbud til unge med fokus på overgangen til voksenlivet samt etablering af efterværns-kontaktpersoner	Ungestrategi	8.500	8.500	8.500
Ø101	Udvide projekt socialrådgivere i daginstitutioner	Strategi for udsatte børn	8.000	8.000	10.000
Ø101	Tidlig og systematisk inddragelse af netværk	Strategi for udsatte børn	8.000	8.000	8.000
Ø101	Videreudvikle åbne, anonyme rådgivningstilbud og gøre dem mere opsøgende	Strategi for udsatte børn	6.000	6.000	6.000
Ø102	Demografibetinget budgetbehov 2013 og frem		19.800	19.800	19.800
Ø103	2-årigt pilotprojekt vedr. opkvalificering af indsatsen mod vold i hjemmet		2.200	2.200	0
<b>Total</b>			<b>54.800</b>	<b>57.000</b>	<b>56.800</b>

### Borgere med sindslidelse

Nummer	Ønskeforslag	Tema	2013	2014	2016
Ø201	Øget beskæftigelsesindsats for borgere med sindslidelse	Vækst og beskæftigelse	8.600	8.600	8.600
Ø202	Udvidelse af boligkapacitet til 84 borgere med handicap og sindslidelse i 2016-2017 (Reduktion af venteliste), samt øget hjemmevejlederstøtte	Øvrige (politisk prioritering/pejlemærke)	3.900	10.200	66.500
	anlæg		26.100	85.600	0
Ø203	Prioriteret moderniseringsplan af boliger og døgnpladser til borgere med handicap, sindslidelse og udsatte borgere	Renovering af kommunale bygninger	0	0	0
	anlæg		3.800	170.200	8.200
Ø204	Demografitilpasning af budget til borgere med sindslidelse	Øvrige	5.600	10.400	15.100
<b>Total</b>			<b>48.000</b>	<b>285.000</b>	<b>98.400</b>

### Udsatte voksne

Nummer	Ønskeforslag	Tema	2013	2014	2016
Ø302	Boligrådgivere og økonomisk rådgivning til forebyggelse af udsættelse af bolig for boliganviste borgere	Sammenhængskraft i byen	2.600	1.200	1.200
Ø304	Styrket indsats på krisecentrene	Sammenhængskraft i byen	2.100	2.100	2.100
Ø305	Etablering af fremskudt sagsbehandling	Sammenhængskraft i byen	1.800	1.700	1.700
Ø306a	Forankring af pilotprojekt vedrørende forstærket indsats overfor udsatte kontanthjælpsmodtagere	Vækst og beskæftigelse	400	2.000	400

Ø306b	Forstærket indsats overfor ledige hjemløse	Vækst og beskæftigelse	1.600	1.600	1.600
Ø307	Driftsmidler til Stofindtagelsesrum	Sammenhængskraft i byen/forebyggelse og midlertid	7.300	5.900	12.800
	anlæg	Sammenhængskraft i byen/forebyggelse og midlertid		23.000	
Ø308	Økonomisk Rådgivning af borgere i Socialforvaltningen	Sammenhængskraft i byen	1.650	1.650	1.650
<b>Total</b>			<b>17.450</b>	<b>39.150</b>	<b>21.450</b>

#### Borgere med handicap

Nummer	Ønskeforslag	Tema	2013	2014	2016
Ø401	2-årigt pilotprojekt med tidlig indsats til familier med handicappede børn	Forebyggelse og midlertid	2.400	2.400	0
Ø402	Velfærdsteknologisk center til borgere med handicap	Sund vækst og innovation	0	0	1.000
	anlæg		600	58.100	0
Ø403	Prioriteret plan for at øge kvalitet og udbud af dagtilbud for borgere med handicap	Vækst og beskæftigelse	-2.200	-2.200	-2.200
	anlæg		300	66.450	0
<b>Total</b>			<b>1.100</b>	<b>124.750</b>	<b>-1.200</b>

<b>Drift i alt</b>	<b>90.550</b>	<b>102.550</b>	<b>167.250</b>
<b>Anlæg i alt</b>	<b>30.800</b>	<b>403.350</b>	<b>8.200</b>
<b>Ønskeforslag i alt</b>	<b>121.350</b>	<b>505.900</b>	<b>175.450</b>

## **Ø101 Ønskeforslag: Københavns Kommunes strategi for udvikling af arbejdet med udsatte børn, unge og deres familier (Strategi 2012-2014)**

### **Baggrund**

Socialforvaltningen har udarbejdet en ny strategi for udvikling af arbejdet med udsatte børn, unge og deres familier (Strategi 2012-2014). Strategien er en revision og videreudvikling af den strategi, der har været gældende på børneområdet de seneste to år (Strategi 2010-2012). Strategi 2012-2014 er bundet op på de overordnede, politisk vedtagne mål for udviklingen af området. Målene er, at udsatte børn og unge i lighed med andre børn og unge får muligheder for at udfolde og udvikle sig, får en opvækst med trivsel og gode vilkår og får mulighed for samme grad af succes i voksenlivet, som andre børn og unge. Strategi 2012-2014 udfoldes indenfor seks overordnede fokusområder, der viser retningen for arbejdet med udsatte børn, unge og deres familier. De seks fokusområder er:

1. Tidlig indsats i forhold til udsatte børn og unge
2. Kvalificerende skolegang til udsatte børn og unge
3. Insisterende indsats i forhold til unge, der begår kriminalitet eller er i risiko herfor
4. God overgang til voksenlivet for udsatte unge
5. Udvikling af anbringelsesviften
6. Bedre myndighedsarbejde

Herudover er *en mere vidensbaseret udvikling og praksis* defineret som et tværgående fokusområde, som sætter rammerne for strategien og har indflydelse på alle ovenstående fokusområder.

Socialudvalget har vedtaget tre pejlemærker for børneområdet. Pejlemærkerne skal understøtte, at de overordnede mål nås. De tre pejlemærker er:

1. Flere udsatte børn og unge får en kvalificerende skolegang
2. Færre udsatte børn og unge ender i kriminalitet
3. Flere udsatte børn og familier får en tidligere indsats

Med Strategi 2012-2014 sikrer Socialforvaltningen, at forvaltningens arbejde understøtter de overordnede politiske mål og pejlemærker. Dermed skaber strategien sammenhæng mellem de politiske prioriteringer for området, og de konkrete indsatser, som iværksættes for udsatte børn og unge i København.

## **Indhold**

En stor del af Strategi 2012-2014 finansieres inden for Socialforvaltningens nuværende ramme, men for enkelte aktiviteter vil det være nødvendigt at få tilført midler til rammen, for at disse kan gennemføres. Disse aktiviteter er:

### **Tilknytte skolesocialrådgivere til privat- og friskoler**

Nogle familier med begyndende vanskeligheder henvender sig af den ene eller anden årsag ikke selv til Socialforvaltningen – heller ikke selv om det kan gøres anonymt. Derfor er det vigtigt, at vi som Socialforvaltning aktivt søger at opspore børn og familier i begyndende problemer. Det skyldes, at det ofte er disse samarbejdsparter, der først bliver opmærksomme på et barn eller en familie i begyndende vanskeligheder, og de skal have let og hurtig adgang til at drøfte tvivl, usikkerhed og deciderede bekymringer med Socialforvaltningen.

Erfaringer fra skolesocialrådgiverordningen på de københavnske folkeskoler viser, at socialrådgiverne er en stor støtte for lærere i forhold til at afklare bekymringer, anvise handlemuligheder samt støtte dem i forældresamarbejdet. Derudover afhjælper rådgivning til forældrene mange familiers problemer, inden de vokser sig store, og dermed undgås en sag i Socialforvaltningen. I de sager, hvor støtte fra Socialforvaltningen er nødvendig, sikrer socialrådgiverne en god brobygning mellem skole, familie og Socialforvaltning.

Ca. 25 % af de københavnske børn går i privat- eller friskole. For at sikre en tidlig opsporing af udsatte børn og unge, der går i privat- eller friskoler ønsker Socialforvaltningen at arbejde målrettet på at få socialrådgivere tilknyttet alle privat- og friskole. Dette er dog kun muligt på en frivillig basis, men det vurderes, at flere skoler er interesserede. Én privat skole – Det Kgl. Vejsenshus – har tilknyttet en socialrådgiver, mens 11 skoler i City-Østerbro har udvist interesse for skolesocialrådgiverordningen. Privat- og friskolerne vil få tilbudt en model, hvor de får tilknyttet en skolesocialrådgiver 1 dag om ugen.

Den forventede effekt af at tilknytte socialrådgivere til privat- og friskoler er, at Socialforvaltningen styrker samarbejdet med de faggrupper, der ser børn/unge til dagligt, således at flere børn og familiers vanskeligheder afhjælpes inden det bliver en sag i Socialforvaltningen såvel som børnene har en bedre skolegang. Ønsket understøtter således Socialudvalgets pejlemærke omkring *flere udsatte børn og unge får en tidligere indsats samt flere udsatte børn og unge får en kvalificerende skolegang.*

Det vil vurderes, at det vil være muligt at indgå aftale om at tilknytte socialrådgivere til omkring 37 privat- og friskoler. Det første år vurderes det, at ordningen bør igangsættes ved skolestart, hvorfor udgiften i 2013 vil være 2,250 mio. kr. Fra 2014 og frem årlige udgift vil være 4,5 mio. kr.

### **Udvikle tilbud til unge med fokus på overgangen til voksenlivet samt etablering af efterværns-kontaktpersoner**

Udsatte og sårbare unge står overfor særlige udfordringer i overgangen til voksenlivet. De kæmper med kriminalitet, dårlig uddannelse, sygdom, ringe økonomi, misbrug og tidligt forældreskab. En undersøgelse fra 2009 viser, at der er dobbelt så mange tidligere foranstaltningmodtagere i alderen 19-30 år, som ikke er i beskæftigelse sammenlignet med øvrige unge i København. Denne udfordring problematiseres yderligere af lovgivningen på området, der skelner mellem hjælp til børn og unge indtil det 18. år (evt. 23. år) og voksne.

Vi har derfor en stor opgave i at sikre, at unge ikke bliver tabt mellem systemerne. Og vi har en stor opgave i at kvalificere indsatsen overfor udsatte unge således, at flere kommer i uddannelse eller beskæftigelse og flere bliver i stand til at klare en voksentilværelse uden støtte.

For at imødekomme disse udfordringer vil Socialforvaltningen på baggrund af viden og erfaringer udvikle nye typer tilbud til unge i overgangen til voksenlivet. Eksempelvis:

- Kursusforløb i tilværelseskompetencer for unge, som har brug for konkret og praktisk støtte i forbindelse med overgangen til voksenlivet.
- Coachforløb rettet mod sårbare unge, som vil have gavn af specialtilrettelagte forløb i forbindelse med overgangen til voksenlivet.
- Mentorforløb i samarbejde med lokale virksomheder for at give unge erfaringer med arbejdsmarkedet. Forløbet kan hente inspiration fra et nuværende mentorprojekt i familieenheden Brønshøj-Husum-Vanløse.

Derudover foreslås en etablering af efterværnskontaktpersoner for udsatte unge, der overgår til voksensystemet. Indsatsen skal have fokus på, at støtte de unge i at komme i uddannelse eller beskæftigelse og skal bidrage til at sikre en velforberedt og sammenhængende overgang til voksenlivet for de unge. På den baggrund vil Socialforvaltningen gennemføre et projekt med særlige efterværns-kontaktpersoner, der er specielt rustet til at arbejde systematisk med unge i efterværnsforløb.

Målgruppen for alle tilbud er udsatte unge mellem 16 og 23 år.

Tilbuddene bør kunne gives både som forebyggende foranstaltninger og efterværn.

Forslagene skal bidrage til at nå Socialforvaltningens mål om, at udsatte børn og unge får samme succes i voksenlivet som andre børn og unge samt målet om, at flere udsatte unge påbegynder en ungdomsuddannelse. Forslaget understøtter endvidere intentionerne i Barnets Reform, hvor der sættes fokus på udsatte unges overgang til voksenlivet, og forslaget ligger i forlængelse af de problemstillinger, som Ungdomskommissionen nævner, og som arbejdet med en ungestrategi for Københavns Kommune skal inddrage.

Det vurderes at ovenstående kan finansieres ved at tilføre Socialforvaltningens ramme 8,5 mio.kr. årligt fra 2013 og frem.

### **Udvide projekt socialrådgivere i daginstitutioner**

Et tæt samarbejde mellem Socialforvaltningen og de aktører, der ser børn til dagligt, er helt afgørende for en succesfuld tidlig indsats for udsatte børn og familier. For at nå Pejlemærke 3<sup>1</sup> ønsker Socialforvaltningen at styrke dette samarbejde yderligere, ved at udvide det igangværende projekt med socialrådgivere tilknyttet daginstitutioner.

#### Foreløbige resultater

De foreløbige erfaringer fra projektet viser, at socialrådgiverne er en stor støtte for pædagoger i forhold til at afklare bekymringer, anvise handlemuligheder samt støtte dem i forældresamarbejdet. Institutionspersonalet giver udtryk for, at de oplever, at børnene hjælpes hurtigere og mere kvalificeret end tidligere, og at afstanden til Socialforvaltningen er blevet markant kortere. De foreløbige resultater<sup>2</sup> viser således, at

- **Socialrådgivernes** rådgivning til forældre afhjælper mange familiers problemer, inden de vokser sig store, og dermed undgås en sag i Socialforvaltningen.
- I de sager, hvor støtte fra Socialforvaltningen er nødvendig, sikrer socialrådgiverne en god brobygning mellem daginstitution, familie og Socialforvaltning. Således kan Socialforvaltningen hurtigere og mere skånsomt igangsætte sociale foranstaltninger til de børn og familier, som har et særligt støttebehov.

#### Ordningens nuværende dækning

Den nuværende ordning med socialrådgivere i daginstitutioner er i dag

<sup>1</sup> Flere udsatte børn og familier får en tidligere indsats

<sup>2</sup> Projektet evalueres pt. og en færdig evaluering foreligger medio april 2012.



i fem af Socialforvaltningens otte bydele. Der er i alt ansat 10 ½ daginstitutionssocialrådgivere, der dækker 63 institutioner. Udgiften til denne ordning er i 2012 på 5,8 mio. kr. Hovedbevillingen til ordningen udløber med udgangen af 2012, mens en ekstrabevilling med 2 mio. kr. årligt løber frem til udgangen af 2014.

#### Model for udvidelse af ordningen

På baggrund af de gode erfaringer ønsker Socialforvaltningen fra 2013 henholdsvis at fortsætte og udvide ordningen til resten af byen samt i højere grad fokusere på de mest socialt belastede institutioner i de enkelte bydele. Helt konkret foreslås det at ansætte i alt 19 daginstitutionssocialrådgivere, der hver knyttes til to klynger/netværk (afhængig af størrelsen på klyngerne/netværk). Hermed vil ordningen dække ca. 38 af de mest socialt belastede institutionsklynger og -netværk<sup>3</sup>, hvilket svarer til ca. 1/3 af alle 0-6-års institutioner i Københavns Kommune. Udvidelsen kan opnås ved at sænke det nuværende serviceniveau for de aktuelt deltagende institutioner samt oprette yderligere 9 ½ stillinger.

Socialforvaltningen vurderer, at man med denne model opnår den størst mulige effekt for pengene ift. at opnå nå Pejlemærke 3.

Modellen vil årligt koste 10 mio. kr. Udgifterne omfatter lønmidler, midler til projektledelse samt midler til uddannelse og supervision. Grundet den ekstra bevilling på 2 mio. kr. i henholdsvis 2013 og 2014 vil det samlede beløb være 8 mio. kr. i 2013 og 2014 derefter 10 mio. kr. årligt fremover.

#### **Tidligt og systematisk inddragelse af familiens private og professionelle netværk**

Når et barn er i sociale vanskeligheder, er det sjældent, at problemerne knytter sig til barnet alene. Som oftest er det problematikker i og omkring familien og miljøet omkring barnet, der negativt påvirker barnet og bringer det i en udsat position. Samtidig viser forskningen, at der kan kompenseres for belastningsfaktorerne omkring barnet, hvis der tilsvarende findes eller opbygges beskyttende faktorer omkring barnet. Det er derfor vigtigt, at det ikke kun er barnet, der tages hånd om, men at der kigges på barnet som en del af en helhed, der omfatter forældre, søskende, anden familie, det nære og professionelle miljø mv.

For at sikre en succesfuld indsats med varige positive forandringer hos et barn og familie er det derfor helt centralt, at familien og andre aktører omkring familien (både professionelle og private) inddrages aktivt og ansvarliggøres i forhold til at finde løsninger på barnets og familiens vanskeligheder. På denne måde tages der også hånd om de rammer og betingelser, der skaber den bekymrende situation for barnet.

<sup>3</sup> Den gennemsnitlige institutionsklynge/-netværk består af ca. 5 institutioner.

En effektiv metode til at inddrage relevante parter er ved afholdelse af netværksmøder. Dette kan både foregå i den tidlige indsats, inden der er opstartet en sag i Socialforvaltningen, og i forbindelse med myndighedsarbejdet. Til et netværksmøde sætter barnets private og professionelle netværk sig sammen og bidrager med hver deres viden om barnets og familiens vanskeligheder, ressourcer og mulige løsninger på problemerne. Netværksmødet sikrer dermed, at alle i det professionelle og private netværk trækker i samme retning og arbejder hen imod de samme mål, og at der er en klar arbejds- og ansvarsfordeling og klare aftaler i forhold til, hvem der gør hvad, herunder også, hvad familien og det private netværk skal gøre for at sikre barnets trivsel.

Socialforvaltningen ønsker at udbrede metoden, så den benyttes i flertallet af børnesager samt i forposternes tidlige, forebyggende arbejde. Ønsket bygger på de gode erfaringer BFCK Amager Øst har haft med at benytte metoden i alle deres undersøgelsessager. Her har det vist sig, at det ofte har været muligt at finde løsninger i netværket, der enten understøtter de foranstaltninger, der skal igangsættes, så resultatet for barnet og familien bliver bedre, eller helt erstatter behovet for foranstaltninger, da vanskelighederne kan løses i netværket. Ønsket understøtter hermed Socialudvalgets pejlemærke omkring *flere udsatte børn og unge får en tidligere indsats*.

Metoden er dog tidskrævende, idet denne type møder kræver en del forberedelse og løbende opfølgning for at kunne give gode resultater. Dette kan i dag ikke rummes indenfor den tid, en sagsbehandler har til den enkelte sag. Hvis ønsket om at afholde netværksmøder i flertallet af børnesager således skal kunne implementeres, kræver det, at der afsættes midler til sagsbehandlingen samt træning i metoden.

Det vurderes at ovenstående kan finansieres ved at tilføre Socialforvaltningens ramme 8 mio.kr. årligt fra 2013 og frem.

### **Videreudvikle de åbne og anonyme rådgivningstilbud og gøre dem mere opsøgende**

Socialforvaltningen ønsker at afhjælpe børn og familiers vanskeligheder inden de udvikler sig i en sådan grad, at der er behov for at iværksætte foranstaltninger. Derfor er det afgørende, at vi får kendskab til familier med begyndende problemer så tidligt som muligt. En måde at gøre dette er ved at have åbne og anonyme rådgivningstilbud, hvor borgere kan henvende sig og få råd og vejledning. Derfor har vi både Ungerådgivninger og Familierådgivninger lokalt placeret i alle områder, hvor borgere kan henvende sig og få råd og vejledning af kompetente medarbejdere uddannet til netop dette. Rådgivningen kan både bestå af en enkelt samtale, men kan også være et længere forløb, for eksempel med henblik på at støtte relationen mellem barn/ung og

forældre samt forældrene i forælderrollen. Hvis familiens vanskeligheder er for tunge til den åbne rådgivning er tilbuddene brobyggende til børnefamilieenheden, således familien får den støtte de har behov for.

I Strategi 2010-2011 blev der arbejdet med at gøre Unge- og Familierådgivningerne mere åbne og udadvendte, f.eks. via udarbejdelse fælles hjemmeside og pjecer. Bl.a. dette har medført at antallet af henvendelser til Unge- og Familierådgivningerne steget med henholdsvis 41 % og 20 %. I strategi 2012-14 ønsker vi ikke blot at være åbne og udadvendte, vi skal også være inviterende og opsøgende, så vi også får kendskab til de borgere, der ikke selv henvender sig.

Dette indebærer, at rådgivningstilbuddene skal være mere opsøgende både direkte i forhold til borgerne, men også i forhold til de professionelle, som er i kontakt med borgerne, der kan have brug for hjælp fra rådgivningstilbuddene og derfor skal kende til dem. Det kan f.eks. være gennem rådgivning, der hvor borgerne er såsom på biblioteker, i sundhedshuse, ved forældreafstner i institutioner og boligsociale arrangementer mv.

En videreudvikling af de åbne og anonyme rådgivningstilbud vil betyde en stigning i henvendelser, aktiviteter og opgaver. Rådgivningsområdet er i dag ikke styret ens på tværs af de 8 børnefamilieenheder, hvilket bør tilpasses. For at styrke rådgivningstilbuddenes kapacitet er der således behov for en opnormering af medarbejdere såvel som at der udarbejdes nyt koncept for indsats og styring på rådgivningsområdet.

En forventet effekt af en videreudvikling og styrkelse af de åbne og anonyme rådgivningstilbud er at Socialforvaltningen får tidligere kontakt med flere borgere, hvilket vil medføre, at flere børn og familiers vanskeligheder afhjælpes inden det bliver en sag i Socialforvaltningen. Ønsket understøttes således Socialudvalgets pejlemærke omkring *flere udsatte børn og unge får en tidligere indsats*.

Det vurderes at ovenstående kan finansieres ved at tilføre Socialforvaltningens ramme 6 mio.kr. årligt fra 2013 og frem.

## De økonomiske konsekvenser

**Tabel 1. Serviceudgifter**

1.000 kr. – 2013 p/l	2013	2014	2015	2016
<i>Serviceudgifter:</i>				
- Tilknytte skolesocialrådgivere til privat- og friskoler	2,3	4,5	4,5	4,5

- Udvikle tilbud til unge med fokus på overgangen til voksenlivet samt etablering af efterværns-kontaktpersoner	8,5	8,5	8,5	8,5
- Udvide projekt socialrådgivere i daginstitutioner	8,0	8,0	10,0	10,0
- Tidligt og systematisk inddragelse af familiens private og professionelle netværk	8,0	8,0	8,0	8,0
- Videreudvikle de åbne og anonyme rådgivningstilbud og gøre dem mere opsøgende	6,0	6,0	6,0	6,0
<b>Serviceudgifter i alt</b>	<b>32,8</b>	<b>35,0</b>	<b>37,0</b>	<b>37,0</b>

## Budgetønske: Ø102 Demografibetinget ressourcebehov udsatte børn og unge

### Baggrund

Socialforvaltningens budget til udsatte børn og unge demografireguleres ikke automatisk. Demografibetinget ressourcebehov indgår i de årlige budgetforhandlinger. Tildelinger for de seneste 3 budgetaftaler fremgår nedenfor:

**Tabel 1. Afsatte midler på området i tidligere budgetaftaler, samt forbrug/regnskab (2013 p/l):**

År	2008	2009	2010	2011	2012*	2013**
Basisbudget, rensat for nye opgaver og demografi	1.276	1.292	1.295	1.290	1.293	
Nye opgaver	20	34	63	133	132	
Demografitilførsel i tidligere budgetaftaler samt forslag til B2013	38	21	16	19	5	20
Samlet budget	1.334	1.348	1.374	1.442	1.430	1.450
Forbrug	1.311	1.322	1.339	1.376	1.419	1.450
<b>Afvigelse</b>	<b>23</b>	<b>26</b>	<b>35</b>	<b>66</b>	<b>11</b>	<b>0</b>

\*Forbrug og afvigelse er forventninger jf. aprilprognosen

\*\*Budgetforslag inkl. tilførsel af demografimidler

Note: Tilførslen af nye opgaver udgøres af aktiviteter finansieret i Sikker By-regi, herunder drift af væresteder, drift af Den Korte Snor, socialrådgivere på skoler og i daginstitutioner, EXIT-strategi mv.

Det forventede mindreforbrug i 2012 vedrører ikke de aktiviteter, som de 5 mio. kr. i demografitilførsel vedrører. Disse midler blev tilført til at finansiere et reduceret provenu vedr. spareforslaget omkring dagbehandling til budget 2012, samt ekstra midler til ansættelse af sagsbehandlere i Børnefamiliecenter København.

Det fremgår af Budgetaftalen for 2012, at Økonomiforvaltningen i samarbejde med Socialforvaltningen skal opdatere enhedsudgifter og dækningsgrader i demografiberegningen til budget 2013 på området for udsatte børn og unge. Socialforvaltningen har i dialog med Økonomiforvaltningen regnet på budgetbehovet i 2013, hvilket dette notat redegør for.

En beregning af budgetbehovet i 2013 ud fra den hidtidigt anvendte model på området estimerer et øget budgetbehov på 22,8 mio. kr. (2013 pl), som følge af en forventet stigning i børnetallet. Kort beskrevet estimerer denne model budgetbehovet ved at opgøre de forventede udgifter fordelt på aldersintervaller ud fra den forventede

udvikling i antallet af børn/unge i hvert aldersinterval, baseret på befolkningsprognose fra Danmarks Statistik.

På baggrund af den omstilling, børnefamilieområdet har været igennem de senere år med øget vægt på forposter og rådgivning frem for foranstaltninger, har Socialforvaltningen imidlertid beregnet et konkret behov for tilførsel af budget på i alt 19,8 mio. kr. (2013 pl). Budgetbehovet vedrører følgende to specifikke områder:

- Foranstaltningsbudget
- Administration og rådgivning

### Indhold

Socialforvaltningen har i beregningen af det demografibetingede budgetbehov vurderet behovet for såvel tilførsel af midler til foranstaltninger, som behov for investering i sagsbehandlere og rådgivende tilbud. Disse elementer er centrale for dels for at kunne håndtere det pres der er på området, og dels fordi indsatsen her er blandt de bærende elementer i det skifte i arbejdet, der har været, og fortsat er i gang på området, og som er nødvendige for at holde udgiftspreset nede i de kommende år. Med andre ord ser Socialforvaltningen en risiko for, at udgifterne fremover vil stige mere og hurtigere end ellers, såfremt disse investeringer ikke foretages.

Det konkrete budgetbehov i 2013 er beregnet til 19,8 mio.kr. og består af:

**Tabel 2 Ekstra budgetbehov i 2013, mio. kr. og 2013 pl**

Type	Budgetbehov
Flere børn – flere foranstaltninger	9,2
Flere sagsbehandlere i undersøgelsesgrupperne	4,2
Flere forebyggende og rådgivende forløb	4,3
Flere familie- og ungerådgivningsforløb	2,1
<b>I alt</b>	<b>19,8</b>

I det følgende gennemgås baggrunden for budgetbehovene nærmere:

#### ***Foranstaltningsbudget – behov i 2013 9,2 mio. kr.***

Socialforvaltningen har over de seneste år gennemført et paradigmeskift i arbejdet med byens udsatte børn og unge, som beskrevet i børneområdets strategi. Udviklingen kan i grove træk opsummeres i følgende fire punkter:

- Tidlig forebyggelse reducerer problemerne før de vokser sig så store, at anbringelse kommer på tale.
- Løsningsorienterede sagsbehandlingsmetoder indebærer, at mange familiers problemer kan løses i undersøgelsesfasen og i

åbne rådgivningstilbud.

- Mange børn, der i samme situation tidligere ville være blevet anbragt, bliver i dag hjulpet gennem familiebehandling og sikkerhedsplaner.
- Forvaltningen arbejder på at ændre anbringelsesmønstret, så der anvendes netværkspleje og familiepleje i alle de sager, hvor det er den bedste løsning.

Pointen i paradigmeskiftet er, at Socialforvaltningen i de senere år har udviklet og forankret nye og bedre metoder, der indebærer, at flere udsatte børn, unge og familier kan hjælpes med mindre indgribende indsatser end før. Den væsentligste drivkraft i udviklingen har været af faglig karakter, da der generelt er bedre erfaringer med at løse familiens problemer med familiens egne ressourcer frem for eksempelvis langvarige anbringelser, hvilket bakkes op af Barnets Reform og den forskningsmæssige viden på området.

Paradigmeskiftet har været en afgørende årsag til at antallet af helårsanbringelser på området er faldet fra 1.565 i 2008 til 1.346 i 2011, svarende til et fald på 14 pct., i en periode hvor antallet af børn og unge er steget med 8,6 pct. Faldet i antallet af anbringelser har været den væsentligste grund til, at forbruget på foranstaltninger i 2012 forventes, at være på niveau med forbruget i 2008.

**Tabel 3 Udvikling i budget og forbrug, Foranstaltningsbudget (anbringelser, forebyggelse og køb af sikrede pladser), mio. kr. 2013pl**

År	2008	2009	2010	2011	2012	2013*
Budget	940	956	990	984	971	964
Forbrug	966	947	984	939	960	964
Afvigelse	-26	9	6	45	11	0

\*Budgetforslag 2013 inkl. tilførte midler på 9,2 mio. kr. (I budgettet på 964 er indregnet: tillæg af 9,2 (ekstra budgetbehov 2013) til budgettet i 2012, budgetreduktion på 5,1 vedr. budgetomplacering vedr. forventet mindreforbrug på køb af sikrede pladser, samt budgetreduktion på 11 mio. kr. i varigt mindreforbrug (971+9-5-11=964).

Siden medio 2011 har antallet af anbringelser imidlertid ligget på et stabilt niveau, jf. nedenstående tabel. Det ser således ud til, at de største gevinster af paradigmeskiftet nu er høstet, og at området er på vej tilbage imod en mere 'normaliseret' situation, hvor en stigning i antallet af børn og unge vil medføre en stigning i udgifterne på området.

**Tabel 4 Udvikling i antal anbragte fra marts 2011 til feb 2012**

ÅR	2011										2012	
	mar	apr	maj	jun	jul	aug	sep	okt	nov	dec	jan	feb
Anbringelser	1.366	1.358	1.352	1.350	1.322	1.326	1.323	1.321	1.323	1.329	1.322	1.330

Hvad angår de mest udgiftstunge anbringelser – plejefamilier, opholdssteder og døgninstitutioner, har antallet været let stigende siden november 2011, jf. nedenstående tabel

Antal unikke børn og unge under 18 år pr. den 1. i måneden

Bydel	maj 11	jun 11	jul 11	aug 11	sep 11	okt 11	nov 11	dec 11	jan 12	feb 12	mar 12	apr 12	I forhold til børnetal
<b>Funktion: Plejefamilier, opholdssteder og døgninstitutioner</b>													
City	121	116	116	117	115	116	116	114	116	119	122	118	0.58%
Nørrebro	171	172	168	165	162	163	170	166	162	169	172	166	1.30%
Vesterbro	95	97	95	92	90	90	89	88	87	86	85	89	0.90%
Valby	108	108	102	98	97	97	98	102	104	105	105	108	1.12%
BHV	199	198	187	191	190	194	193	199	207	210	210	211	1.25%
Bispebjerg	137	133	125	126	128	124	120	119	119	115	117	119	1.51%
Amager Øst	96	96	95	94	95	95	93	96	94	97	96	92	1.06%
Amager Vest	121	122	126	126	128	123	120	117	123	133	129	124	1.09%
Staben	54	53	53	53	53	53	55	55	52	56	54	50	
<b>BFCK i alt</b>	<b>1.102</b>	<b>1.095</b>	<b>1.067</b>	<b>1.062</b>	<b>1.058</b>	<b>1.055</b>	<b>1.054</b>	<b>1.056</b>	<b>1.064</b>	<b>1.090</b>	<b>1.090</b>	<b>1.077</b>	<b>1.10%</b>

Kilde: BFCK månedsopgørelse april 2012

Socialforvaltningen har opgjort budgetbehovet for 2013 ved at udarbejde en forventet udvikling for aktivitet og pris – og dermed forbrug – for hver foranstaltningstype særskilt. Forventningerne til 2013 er, at udgifterne til anbringelse i døgnpleje (Socialpædagogiske opholdssteder, familiepleje, netværkspleje, kost- og efterskoler mv.) vil falde med 12 mio. kr., set i forhold til niveauet i 2011. Til gengæld forventes udgifterne til både forebyggelse og anbringelse i døgn- og dagbehandlingsinstitutioner, at stige med henholdsvis 20 mio. kr. og 17 mio. kr., set i forhold til forbruget i 2011. Samlet set en stigning på i alt 25 mio. kr. over 2012 og 2013.

Det forventede fald i forbruget på døgnpleje skyldes primært forventninger om fortsat fald i forbruget på familiepleje og socialpædagogiske opholdssteder. Den forventede stigning i forbruget på døgn- og dagbehandlingsinstitutioner skyldes, at der efter et konstant fald i antallet af anbringelser de senere år, har været et stigende antal anbragte på døgninstitutioner siden medio 2011. Den væsentligste årsag til den forventede stigning i forbruget på forebyggelse er primært en forventning om fortsat øget forbrug på familiebehandling.

Budgetbehovet til foranstaltninger i 2013 udgør dermed en stigning på 9,2 mio. kr. i forhold til budgettet i 2012.

Såfremt der ikke tilføres midler til området, forventer Socialforvaltningen at måtte indskrænke blandt andet de intensive, programbaserede indsatser såsom MTFC (Multi Treatment Foster Care), MST (multisystemisk terapi) og Multifunc. Forvaltningen ser



disse indsatser som gode, langsigtede investeringer, hvilket også underbygges af en nylig Rambøll-rapport til Socialministeren. Men vi forventer ikke at have råderum til at foretage investeringen i samme omfang indenfor næste år, såfremt foranstaltningensbudgettet ikke reguleres i forhold til den demografiske vækst.

**Sagsbehandling i undersøgelsesteams (4,2 mio. kr.)**

Børnefamiliecenter København har oplevet en fordobling i antallet af underretninger i løbet af det seneste års tid. Ved indgangen til marts måned 2011 var der aktive underretninger på 392 børn, mens antallet i begyndelsen af februar 2012 udgjorde 807 børn. Samtidig er antallet af aktive undersøgelsessager også stigende, jf. nedenstående tabel.

**Tabel 5 Udvikling i antal underretninger og undersøgelsessager**

ÅR	2011								2012				
	MÅNED	maj-11	jun-11	jul-11	aug-11	sep-11	okt-11	nov-11	dec-11	jan-12	feb-12	mar-12	apr-12
Underretnings-sager		410	417	490	399	466	493	530	658	676	769	861	996
Underretnings-sager vedr. ukendte børn		273	311	376	257	302	384	310	448	347	401	347	436
Undersøgelses-sager		324	363	294	293	335	323	329	390	405	404	372	287

Det stigende antal underretninger er bl.a. et resultat af det arbejde, skolesocialrådgivere og daginstitutionssocialrådgivere udfører. Det gør, at forvaltningen tidligere får kendskab til børn og unge med alvorlige sociale problemer. Medierne og det øvrige samfunds fokus på området har ligeledes bidraget til udviklingen.

Det stigende antal underretninger og undersøgelsessager giver et meget stort pres på undersøgelsesgrupperne (sagsbehandlere), da mange underretninger drejer sig om ikke kendte sager. Antallet af sagsbehandlere sætter en grænse for, hvor mange potentielt udsatte børn det er muligt at lave en §50-undersøgelse på inden for en given periode, når lovens proceskrav til undersøgelse, handleplan og opfølgning skal opfyldes. Der opleves derfor kapacitetsproblemer i forhold til at sagsbehandlerne ikke kan håndtere alle disse sager. Det har i en periode derfor været nødvendigt at prioritere grundigt i, hvilke henvendelser om bekymringer for børn/unge, som man undersøger nærmere.

Siden 2008 er administrationsbudgettet – og forbruget – faldet fra 115 mio.kr. til 103 mio.kr. i 2011 for områdenehederne i Børnefamiliecenter København. Udviklingen skyldes bl.a.

administrative besparelser, der er gennemført de senere år på baggrund af investeringer i it.

**Tabel 6 Udvikling i budget og forbrug, Børnefamilieenhedernes administrationsbudget, mio. kr. 2013pl**

År	2008	2009	2010	2011	2012	2013*
Budget	115	109	109	103	99	103
Forbrug	115	108	111	102	99	103
Afvigelse	0	1	-2	1	0	0

\*budgetforslag

For at kunne imødekomme det stigende antal underretninger ønskes der på denne baggrund tilført 4,2 mio. kr. (2013 pl) til områdeenhedernes administrationsbudget. Midlerne skal gå til at tilføre ekstra ressourcer til undersøgelsesteamene. De 4,2 mio. kr. svarer til der kan ansættes 12 medarbejdere. Konkret vil medarbejderne blive fordelt på Socialforvaltningens 8 enheder ud fra deres belastningsgrad.

Såfremt Socialforvaltningen ikke tilføres demografimidler til sagsbehandlingsindsatsen i 2013, vil forvaltningen med et stigende antal underretninger for både kendte og ukendte børn ikke kunne fastholde kvaliteten i sagsbehandlingsarbejdet og iværksættelse af en tidlig indsats. Der vil være en øget risiko for sene tilbagemeldinger på og behandling af borgernes underretninger.

***Rådgivende institutioner og rådgivningstilbud i øvrig (4,2 mio. kr. + 2,1 mio. kr.)***

Det stigende antal underretninger skaber ligeledes et pres på de rådgivende tilbud, herunder familierådgivninger, ungerådgivninger og de rådgivende institutioner. Rådgivningstilbuddene hjælper et stigende antal børn og unge – både i forhold til at hjælpe familier, der tidligere ville være endt som sager og i forhold til at muliggøre lukning af undersøgelsessager med henvisning til, at familien kan nøjes med hjælp fra et rådgivningstilbud. Hvis rådgivningstilbuddene er normeret for lavt opstår der ventelister eller glidninger i behandlingsintensiteten. Dette øger risikoen for, at flere børn og unge ender med dyrere foranstaltninger.

Der findes ikke en fuldstændig statistik over antallet af henvendelser på institutionerne, hvilket bl.a. skal ses i sammenhæng med, at rådgivningen skal ske anonymt. Som det ses af nedenstående tabel har der fra 2010 til 2011 været en stigning i antallet af henvendelser på 9-12 pct. på nogle af de tilbud, hvor der findes registreringer.

**Tabel 7 Henvendelser på forebyggende- og rådgivende institutioner**

Indsætter	2010	2011	Ændring i pct.
Døgnvagten	9.623	10.929	12
Sct. Stefans+Ungdomsklinikken	638	702	10

U-turn	1.309	1.433	9
--------	-------	-------	---

Som det ses af nedenstående tabel har der været et nogenlunde konstant budget – og dermed timer til behandling - på institutioner over de senere år. Det stigende antal henvendelser sætter imidlertid institutionerne under pres. Den pct.-vise stigning i antallet af henvendelser fra 2010 til 2011 ville svare til at andelen af budgettet til rådgivning skulle have været øget med 10 pct. svarende til 4,3 mio. Som det er nu, er det vanskeligt for U-turn, at leve op til den behandlingsgaranti vedr. misbrugsbehandling, som institutionen er forpligtet til.

**Tabel 8 Udvikling i budget og forbrug, Forebyggende og rådgivende institutioner, samt misbrugsbehandlingsinstitutionen U-turn, mio. kr. 2013pl**

År	2008	2009	2010	2011	2012	2013*
Budget	81	93	88	86	84	88
Forbrug	80	89	86	84	84	88
Afvigelse	1	4	2	2	0	0

\*budgetforslag

Konkret ønskes der på denne baggrund tilført 4,3 mio. kr. til at styrke institutionernes ressourcer til at foretage rådgivning efter Servicelovens § 11. En sådan prioritering vil være i tråd med den reviderede børnestrategi om at opprioritere den tidlige indsats og støtte familierne med anonym og åben rådgivning.

De 4,3 mio. kr. er beregnet ved, at gange den del af institutionernes budget, der skønsmæssigt vedrører aktiviteter jf. § 11 (43,311 mio. kr.) med 10 pct. (stigning i antal henvendelser). Opgørelsen vedr. andelen af § 11-indsatser på institutionerne fremgår nedenfor. Den resterende del af budgettet vedrører foranstaltningsrettet arbejde mv.

**Tabel 9 Andel af institutionsbudget der vedrører § 11 indsats (skønnet)**

Institution	Budget i 1000 kr.	Myndighedsarbejde/Rådgivende §11 aktiviteter i procent af samlet drift (skøn)	Budget vedr. § 11 i 1000 kr.
Døgnvagten	20.311	85	17.264
Sct. Stefans	4.934	60	2.960
Ungdomsklinikken	7.036	40	2.814
U-tum	12.901	40	5.160
DeDrikkerDerhjemme	1.113	85	946
Sjakket	4.358	85	3.705
Forældre støtten (Klerkegade)	2.783	85	2.366
Københavnerteamet	3.922	75	2.942
Pigegruppen	4.804	50	2.402
De fire årstider	3.166	80	2.533
Den korte snor (<18 år)	8.243	0	-
Spydspidsen	4.710	0	-
Øvrigt	3.846	0	-
<b>Samlet</b>	<b>82.557</b>	<b>52</b>	<b>43.093</b>

Der har ikke været en selvstændig budgettering af ungerådgivningerne før 2011. I nedenstående tabel er det derfor kun forbruget, der er gengivet i perioden 2008-2010.

**Tabel 10** Udvikling i budget og forbrug, Familie- og ungerådgivninger, mio. kr. 2013pl

År	2008	2009	2010	2011	2012	2013*
Budget				13	13	16
Forbrug	12	18	12	15	14	16
Afvigelse				-2	-1	0

\*budgetforslag

Som nævnt ovenfor har det stigende antal underretninger ligeledes været med til at øge antallet af rådgivninger på familie- og ungerådgivningerne, da en del af de børn Børnefamiliecenter København modtager underretninger på henvises til disse tilbud (inkl. deres familier).

Familie- og Ungerådgiverne leverer et åbent, anonymt tilbud, og er en del af det beredskab som muliggør en tidlig indsats. Desuden varetager familierådgiverne en stor del af Socialforvaltningens kontakt og samarbejde med de frivillige tilbud på området; erfarings- og selvhjælpsgrupper såsom Angstforeningen, familieklub for familier med alkoholrelaterede problemer, gældsrådgivning mv. Familie- og ungerådgivningerne foreslås tilført 2,1 mio. kr. til at dække det forventede øgede pres som følge af det stigende børnetal. Tilførslen svarer til en forøgelse på 3 medarbejdere på hver af familierådgivningerne og ungerådgivningerne.

En demografibetinget budgettilførsel i 2013 er nødvendig for at

fastholde serviceniveauet og understøtte en tidlig indsats. Familie- og ungerådgivningerne er et kernepunkt i Socialforvaltningens faglige strategi. Barnets Reform lægger også op til en øget brug af disse tilbud. Men for at kunne leve op til forventningen i reformen, skal kapaciteten i familie- og ungerådgivninger matche den stigende efterspørgsel.

### De økonomiske konsekvenser

**Tabel 11 Serviceudgifter**

<b>1.000 kr. – 2013 p/l</b>	<b>2013</b>	<b>2014</b>	<b>2015</b>	<b>2016</b>
<i>Serviceudgifter:</i>				
Flere foranstaltninger	9.200	9.200	9.200	9.200
Flere sagsbehandlere i undersøgelsesgrupper	4.200	4.200	4.200	4.200
Flere forebyggende og rådgivende forløb	4.300	4.300	4.300	4.300
Flere familie- og ungerådgivningsforløb	2.100	2.100	2.100	2.100
<b>Serviceudgifter i alt</b>	<b>19.800</b>	<b>19.800</b>	<b>19.800</b>	<b>19.800</b>

## **Ø103 Budgetønske: Opkvalificering af indsatsen mod vold i hjemmet**

### **Baggrund**

I Københavns Kommunes handleplan for partnervold skønnes det, at knapt 2.900 københavnske kvinder årligt udsættes for vold i hjemmet. I ca. 80 procent af disse tilfælde er børn vidner til denne vold. Dette svarer til, at mere end 2.300 børn om året oplever vold i hjemmet i Københavns Kommune.

Socialstyrelsen har netop afsluttet et tre årets projekt, hvor en række kommuner har lavet en styrket indsats for at hjælpe kvinder og børn i familier med vold. Evalueringen viser, at en forstærket indsats kan betyde et markant fald i den vold, som kvinder og børn bliver udsat for eller oplever i familien.

Baseret på de gode erfaringer fra Socialstyrelsens projekt ønsker Socialforvaltningen at iværksætte et familieorienteret tilbud målrettet til voldsramte familier.

En styrket indsats mod vold i hjemmet vil understøtte pejlemærket om, at flere børn og unge får en tidlig indsats. Iværksættes initiativet vil det betyde en styrkelse af de nuværende forebyggende familieorienterede indsatser, hvilket også er i tråd med i Strategi 2012-2014 for børneområdet. Strategiens første fokusområde handler netop om at udvikle og kvalificere den forebyggende indsats, så det kan udgås kan, at barnets og familiens problemer udvikler sig yderligere.

### **Indhold**

Hovedparten af de nuværende indsatser over for vold i hjemmet er fokuseret på at tilbyde hjælp og støtte til kvinder og børn i akutte situationer, eller støtte og hjælp i forbindelse med et ophold på et krisecenter.

Der er dog en stor gruppe kvinder med børn, som ikke opholder sig på krisecentrene, og Socialforvaltningen ønsker at udvikle tilbuddene til denne målgruppe, så der i højere grad sikres en helhedsorienteret indsats. Dette forslag sigter således efter at styrke hjælpen og støtten til de børn og unge, som lever med/har levet med vold i familien, men som ikke opholder sig på et krisecenter.

Et sådan tilbud vil bestå af to hovedelementer. For det første peger flere undersøgelser på, at det oftest er manden i familien som er voldsudøveren. Han skal derfor tilbydes behandling. Dette gøres for at stoppe volden, og ændrer adfærdsmønstret hos voldsudøveren. For det andet tilbydes også et familiebehandlingsforløb, hvor barnet eller den unge kan arbejde med følgerne af volden. Forløbet vil bestå af

elementer som netværksmøder for børn og mødre, familiesamtaler, og individuelle terapeutiske børne- eller voksensamtaler.

### **De økonomiske konsekvenser**

Det forslås, at forvaltningen i en pilotperiode tilbyder indsatsen i to børnefamilieenheder. I pilotperioden vil ca. 20 familier få gavn af tilbuddet.

Indsatsen vil efterfølgende blive evalueret, og resultaterne vil blive forelagt Socialudvalget, der herefter kan tage stilling til det videre forløb.

**Tabel 1. Serviceudgifter**

<b>1.000 kr. – 2013 p/l</b>	<b>2013</b>	<b>2014</b>	<b>2015</b>	<b>2016</b>
<i>Serviceudgifter:</i>				
Etablering af familiebehandlingstilbud	2.000	2.000		
Evaluering	200	200		
<b>Serviceudgifter i alt</b>	<b>2.200</b>	<b>2.200</b>		

## **Ø201 Ønskeforslag: Øget beskæftigelsesindsats for sindslidende borgere i København**

### **Baggrund**

Beskæftigelse for sindslidende borgere i København er et fokuspunkt i psykiatriplanen og måles i dag som et af pejlemærkerne.

Status på pejlemærket viser siden baselinemåling en mindre tilbagegang i den procentvise andel af borgere med sindslidelse, som var i et beskæftigelsesrettede tilbud. Dette fordrer øget fokus og indsats på området.

Pt. kortlægges de beskæftigelsesrettede tilbud i de socialpsykiatriske centre, og der lægges planer for, hvilke tilbud, der skal være på tværs af centrene og hvilke nye initiativer, der skal på banen. Det står dog klart, at der er behov for tiltag, som konkret kan kombinere de lokale tilbud med en beskæftigelsesindsats, som rækker længere ud på arbejdsmarkedet.

Der foreslås derfor en opgradering af Fremtidsfabrikken og VIVIL, som begge er bydækkende projekter, hvis bevilling udløber med årets udgang. Desuden foreslås midler til at optrappe indsatsen for ”prækvalificering” af borgere i interne bo- og aktivitetstilbud til det eksterne arbejdsmarked (mentorer/brugerguides).

Både Fremtidsfabrikken, som er et aktiveringstilbud til unge med psykiske problemstillinger og VIVIL, som er specialiseret i jobformidling til borgere med sindslidelser, har begge vist gode resultater både i forhold til tilslutning og effekt.

På Fremtidsfabrikkens kurser gennemfører over ¾ af deltagerne kurserne og projektet har på de seneste kurser oplevet, at op mod 80 % efterfølgende fortsætter i uddannelsesforløb eller aktivering. Mange deltagere giver udtryk for, at deltagelse i kurserne forbedrer deres livskvalitet. VIVIL har siden åbningen i april 2011 været involveret i 53 jobsamtaler og medvirket til at etablere 18 jobs og 23 praktikpladser til projektdeltagerne. VIVIL har frem til december 2011 haft henvendelser fra 116 borgere – hvor af 70 % er førtidspensionister. Der er pt. venteliste til projektet.

### **Indhold – Fremtidsfabrikken og VIVIL**

Erfaringer fra Fremtidsfabrikken og VIVIL peger på, at mange sindslidende uanset forsørgelsesgrundlag gerne vil på arbejdsmarkedet/ i uddannelse, men de finder det vanskeligt at navigere indenfor de givne rammer (særlig i relation til Beskæftigelses- og Integrationsforvaltningen). Ligeledes indikerer resultaterne, at der er potentiale i målgruppen, så snart det er muligt at forfølge sine ”drømme” i det



tempo, der passer til den enkelte.

For nogle giver det mening relativt hurtigt at forfølge en drøm om arbejde på det almindelige arbejdsmarked. For andre giver det mening at prækvalificere sig til det almindelige arbejdsmarked via interne job på f.eks. botilbud/aktivitets- og samværstilbud. I begge tilfælde er der behov for kvalificeret støtte for den enkelte. Samtidig har især VIVIL er-faret, at nogle brugere gerne vil adskille sit arbejds- og privatliv, forstået på den måde, at det er afgørende for dem, at det er en anden end kontaktperson/hjemmevejleder, som er hjælper i forhold til de jobrelaterede opgaver.

Det foreslås derfor, at der etableres en pulje på 2.700 t.kr (6 fuld-tidsstillinger a 450 t. kr.) til beskæftigelsesrettede indsatser på individ-niveau i de socialpsykiatriske centre. Puljen kan bruges til enten at tilknytte særlige arbejdsmentorer til den enkelte, hvor støtten skrues op/ned efter behov både i den prækvalificerende fase med henblik på at fastholde ”drømmen” om en tilknytning til arbejdsmarkedet. Eller der kan tilknyttes et kendt ansigt f.eks. vedkommendes kontaktperson/hjemmevejleder.

Herudover indeholder forslaget en videreførelse og opgradering af Fremtidsfabrikken og VIVIL. Fremtidsfabrikken startede i september 2009 som et initiativ fra rammeplanen for socialpsykiatrien og fik i forbindelse med budgetforhandling for 2012 bevilget yderligere et års drift. VIVIL er et to-årigt projekt under Socialforvaltningen finansieret af midler fra Arbejdsmarkedsstyrelsen frem til 1. november 2012.

Fremtidsfabrikken arbejder med kompetencer i forhold til social integration, uddannelse og beskæftigelse for unge (typisk kontanthjælpsmodtagere) mellem 18 og 30 år. Projektet består pt. hovedsagligt af kursusforløb 2 gange/årligt for målgruppen. En opgradering af projektet vil bestå i en tilførsel af medarbejderressourcer til udvidelse af pladser på kursusforløb samt at skabe rammer for en mere varig og struktureret opfølgning. Via opfølgningen fastholdes den unge i uddannelse og beskæftigelse med tilknytning til netværket og mentorer i Fremtidsfabrikken (i alt 1.600 t.kr.)

I VIVIL afprøves nye metoder til at støtte mennesker med en sindslidelse, der modtager enten kontanthjælp (match 2-3) eller førtidspension i deres ønske om at etablere og fastholde kontakten til arbejdsmarkedet. En opgradering af projektet på medarbejdersiden vil bevirke en stigning i kapaciteten til at køre jobformidlingsforløb for 175 førtidspensionister/årligt (3.100 t. kr.) og et aktiveringsforløb med 20 pladser/årligt for kontanthjælpsmodtagere med et særligt fleksibelt opkvalificeringsforløb via arbejde i den frivillige sektor med sideløbende jobsøgning (1.200 t.kr.).

Den styrkede indsats på beskæftigelsesområdet for sindslidende vil øge sindslidendes tilknytning til arbejdsmarkedet og flere vil opnå en kompetencegivende uddannelse. Effekten af indsatsen vil direkte kunne aflæses på pejlemærket om beskæftigelse, ligesom der er en formodning om, at indsatsen vil have sideeffekter, hvor flere sindslidende bliver helt eller delvis selvforsørgende og opnår større selvværd. Tiltagene forventes også at kunne give et øget flow på boområdet – herunder mindske behov for hjælp og støtte til den enkelte. Disse effekter vil med tiden kunne aflæses i forvaltningens forandringskompas.

### De økonomiske konsekvenser

Samlet ønskes midler på i alt 8.600 t kr. Fordelingen i driftsudgifter mellem de forskellige tiltag ses ud af nedenstående tabel

**Tabel 1. Serviceudgifter**

1.000 kr. – 2013 p/l	2013	2014	2015	2016
<i>Serviceudgifter:</i>				
- Pulje til beskæftigelsesrettede indsatser (mentorer/guides)	2.700	2.700	2.700	2.700
- Videreførelse og opgradering af Fremtidsfabrikken	1.600	1.600	1.600	1.600
- Videreførelse og opgradering af VIVIL jobformidling for sindslidende	4.300	4.300	4.300	4.300
-				
<b>Serviceudgifter i alt</b>	<b>8.600</b>	<b>8.600</b>	<b>8.600</b>	<b>8.600</b>

### Tidligere afsatte midler

Fremtidsfabrikken er som nævnt ovenfor finansieret via et initiativ fra rammeplanen for socialpsykiatrien 2009-2012 og fik i forbindelse med budgetforhandling for 2012 bevilget yderligere et år

Forslaget her viderefører og opgraderer tilbuddet.

**Tabel 2 Afsatte midler på området i tidligere budgetaftaler:**

1.000 kr. (løbende p/l)	2011	2012	2013	2014	2015	2016
<i>Afsatte midler i budgetaftale 2012:</i>						
Fremtidsfabrikken		1.014				

-						
<b>Afsatte midler i alt</b>		<b>1.014</b>				
Heraf forbrugt		-				

## **Ø202 Ønskeforslag: Udvidelse af boligkapacitet til 84 borgere med handicap og sindslidelse, samt øget hjemmevejlederstøtte til borgere med sindslidelse**

### **Baggrund**

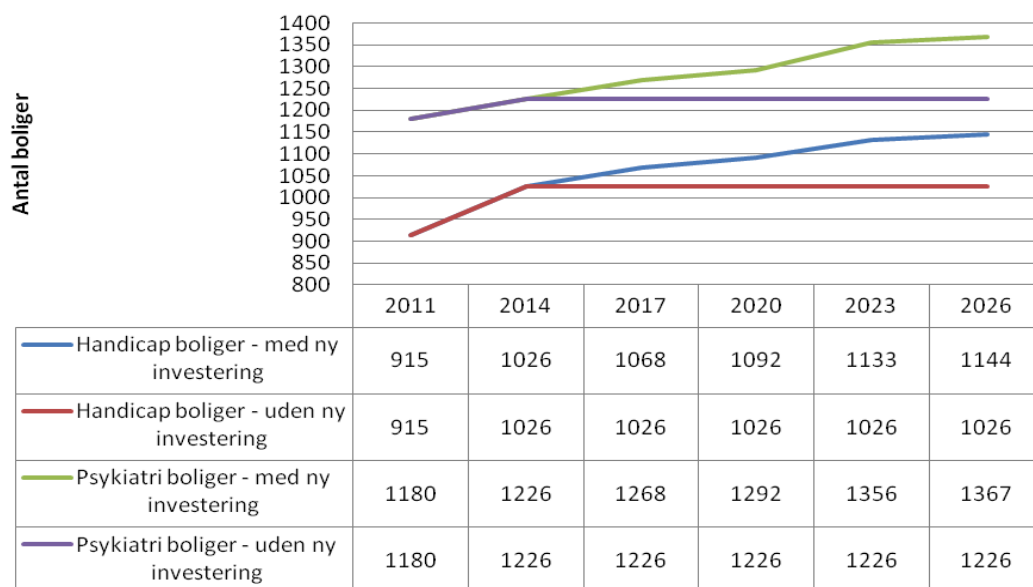
Socialforvaltningen ønsker at etablere 84 nye boliger til borgere med handicap og sindslidelse frem til 2017 for at følge med den forventede udvikling i demografien i København, som også beskrevet i Socialforvaltningens ”Plan for boliger til borgere med handicap, sindslidelse og udsatte borgere” (Boligplanen).

Derudover ønsker Socialforvaltningen at sikre flowet fra de eksisterende botilbudspladser ved at øge antallet af hjemmevejledere, der kan yde støtte i eget hjem, herunder om natten, og sikre billige boliger til unge.

Socialforvaltningen har et mål om, at 80% af alle borgere skal have tilbudt en bolig indenfor 6 måneder for borgere med handicap og 4 måneder for borgere med sindslidelse. Denne målsætning vil kunne opfyldes med de boliger, der allerede er finansieret. Men ventelisten vil hurtigt stige igen, da der er behov for flere botilbudspladser frem mod 2016. Derudover vil ventelisten stige på de psykiatriske botilbud, fordi beboerne på botilbuddene, som har potentiale for at flytte ud i en mere selvstændig bolig, ikke kan flytte på grund af manglende billige boliger til unge på kontanthjælp og at der især i udflytningsperioden er behov for øget hjemmevejlederstøtte.

Udviklingen i ventelisten med og uden det ønskede antal pladser fremgår af nedenstående figur.

## Ønsket udvikling i antal boliger til borgere med handicap og sindslidelse



Forslaget vil medføre en samlet anlægsudgift på 115,4 mio. kr. og en samlet driftsudgift på 66,5 mio. kr. Hvis forslaget om en modernisering og samling af handicap botilbuddene Møllehuset og Guldbergs Have (jf. moderniseringsplan af boliger til borgere med handicap, psykiatri og udsatte borgere”) vedtages kan Socialforvaltningen selv finansiere driften af 2 pladser til borgere med handicap. Derved vil driftsudgiften være på 65,0 mio. kr.

### Indhold

Der skal etableres 42 boliger til hver målgruppe. Sammensætningen af boligtyperne er baseret på en analyse af ventelisterne, samt hvor mange boliger, der skal etableres sammen for at opnå driftsoptimering. Pladspriserne afspejler de forskellige målgruppers støttebehov baseret på voksenudredningsmetoden.

Desuden er tilbudstyperne defineret ud fra, hvilke tilbud der bedst opfylder målsætningerne i Socialforvaltningens Boligplan, dvs. de 11 spor der skal udbrede viften af boligtyper til borgere med handicap og sindslidelse.

Derudover foreslås hjemmevejlederstøtten til borgere med sindslidelse øget ved at ansætte 10 nye hjemmevejledere, etablere mulighed for støtte om natten, samt etablere 40 billige boliger til unge. Dette vil primært bidrage til at flere kan flytte ud fra de eksisterende botilbudspladser og i nogen grad til at afvikle ventelisten til de lettere botilbudspladser.

Om der skal etableres almene boliger eller servicelovsboliger er afhængig af borgernes indkomstgrundlag, og det vil derfor være en konkret vurdering hvilken boligtype, der skal etableres. Borgere, der skal bo i en længerevarende bolig (ofte borgere med højt støttebehov) har som udgangspunkt førtidspension og kan derfor bo i en almen bolig. Borgere, der skal bo i en midlertidig bolig har som udgangspunkt kun en kontanthjælp, og skal derfor etableres som servicelovsboliger.

#### *Nye boliger til borgere med handicap*

Til borgere med handicap ønskes der finansieret:

##### 5 pladser til afskærmingspladser etableret i servicelovsboliger.

Etableringen af boligerne følger spor 2 i boligplanen: etablering af flere boliger til enkeltmandsprojekter. Boligtypen forebygger køb af dyre pladser i andre kommuner.

##### 24 pladser til borgere med højt støttebehov i almene boliger.

Til boligerne skal etableres et internt dagtilbud som følge af spor 3 i dagtilbuddet. Etableringen af et internt dagtilbud medfører større tryghed for beboerne, samt sparer driftsudgifter til transport.

##### 13 pladser til unge med mellem støttebehov i servicelovsboliger.

Boligerne følger spor 9 i Boligplanen om etablering af flere billige boliger til unge på kontanthjælp. Etableringen af boligtypen medfører, at unge på kontanthjælp kan få en tidssvarende bolig og fremmer, at de unge hurtigere kan få en så selvstændig tilværelse som muligt.

#### *Nye boliger til borgere med sindslidelse*

Til borgere med sindslidelse ønskes der finansieret:

##### 18 boliger til unge med mellem støttebehov etableret efter serviceloven.

Pladserne følger spor 9 i Boligplanen om etablering af flere billige boliger til unge på kontanthjælp. Etableringen af boligtypen medfører, at unge på kontanthjælp kan få en tidssvarende bolig, og fremmer, at de unge hurtigere kan få en så selvstændig tilværelse som muligt.

##### 24 pladser til borgere med højt støttebehov i almene boliger.

Boligerne vil være af varierende størrelse, så kontanthjælpsmodtagere også kan betale huslejen. Etableringen af pladserne følger spor 9 i Boligplanen om flere billige boliger. Derudover vil boligerne blive specialiseret til en målgruppe af borgere med sindslidelse og enten somatisk plejebehov, omfattende misbrug og/eller udadreagerende adfærd afhængig af øvrig specialisering i Socialforvaltningens moderniseringsplaner af de eksisterende botilbudspladser. Specialiseringen følger spor 1 i Boligplanen.

## *Udvidelse af hjemmevejlederkapacitet og etablering af billige boliger*

### Intensiv hjemmevejlederstøtte

Der ønskes ansat 10 nye hjemmevejledere, der kan yde intensiv støtte til borgere i eget hjem. Hver hjemmevejleder vil få et sagsomfang på ca. halvdelen af det gennemsnitlige antal sager, en hjemmevejleder som gennemsnit har i 2012. Hjemmevejlederne vil i første omgang skulle bidrage til at udsluse de ca. 70 borgere på de eksisterende botilbud og bofællesskaber, der ifølge deres voksenudredning har potentiale for at flytte i en mere selvstændig bolig indenfor de næste to-tre år. Derudover skal hjemmevejlederne yde støtte til de borgere, der på nuværende tidspunkt står på venteliste til et midlertidigt botilbud, men som ved udvidelse af støtteniveauet for hjemmevejledning kan blive boende i egen bolig. Dette gælder for 10-20 borgere om året på ventelisten.

Der er i antallet af hjemmevejledere taget hensyn til, at der allerede er finansieret et udslusningsteam i 2012, der har 20 helårspladser. Derudover blev der i budget 2012 finansieret 8 ekstra hjemmevejledere, som dog primært sikrer, at det eksisterende serviceniveau kan holdes med det øgede pres, der er på den almindelige hjemmevejlederstøtte. De muliggør således ikke i sig selv ekstra flow.

Forudsætningen for at borgerne kan bo i en selvstændig bolig med udvidet hjemmevejlederstøtte er, at der etableres en natbase med akut- og aflastningspladser, som forventes etableret i medio 2013 for allerede afsatte midler. Formålet med pladserne er, at borgerne i korte perioder, når de har behov for mere støtte, kan bo på en aflastningsplads. Akut- og aflastningspladserne vil suppleres med en natcafé, da det ofte er om natten borgerne føler sig utrygge. Dog er der behov for yderligere midler til at natbasen også kan have en udgående funktion, der kan opsøge borgeren i eget hjem ved behov.

### 40 billige boliger til unge

Derudover er forudsætningen for, at borgerne kan bo i en selvstændig bolig med intensiv hjemmevejlederstøtte, at borgerne kan få en billig bolig. Dette skyldes, at en stor andel af dem, som kan bo i egen bolig med udvidet hjemmevejlederstøtte er unge på kontanthjælp. Disse boliger kan ikke i dag findes igennem den sociale boliganvisning, der i forvejen har en mangel på billige boliger.

Det vurderes, at der er behov for i alt 40 billige boliger til unge. Boligerne forventes etableret ved dels at opkøbe private ejendomme, som derefter udlejes til de unge, og dels ved at nedsætte huslejen i eksisterende almene boliger. De øvrige ca. 30 borgere i målgruppen forventes at kunne blive boende i deres egen bolig.

## De økonomiske konsekvenser

Driftsudgifterne til boligerne er baseret på de enhedspriser, der var resultat af en analyse af udgifterne på handicap og psykiatri botilbuddene i 2010, og som er beskrevet i ”Redegørelse om udgifter til botilbud i Socialforvaltningen” af 20. maj 2010. Enhedspriserne tager højde for, at Socialforvaltningen sparer udgifter på bl.a. hjemmepleje, aflastning og indlæggelser, når der etableres flere botilbudspladser. Pladspriserne fra analysen fremgår af tabel 2 og er fremskrevet til 2013 p/l.

I analysen var dog ikke inkluderet pladspriser for borgere med handicap med afskærmningsbehov samt aflastnings- og akutpladser til borgere med sindslidelse, der bor i egen bolig. På baggrund af erfaringstal er disse pladspriser estimeret til at være henholdsvis 1,5 og 0,3 mio. kr. pr. plads.

Udgifterne til hjemmevejlederstøtte er baseret på en årsløn pr. hjemmevejleder på 500 t. kr. for støtte om dagen. Derudover skal der afsættes midler til udgående socialpædagogisk støtte om natten, som samlet vil medføre en udgift på 2,7 mio. kr. Midlerne ønskes bemidlet fra medio 2013, da natbasen først skal være i drift før hjemmevejlederne kan udføre deres arbejde.

Udgifterne til nedsættelse af husleje i almene boliger er udregnet ud fra en nedsættelse på 550 kr. pr. m<sup>2</sup> i alle 1-værelsesboliger på 50 m<sup>2</sup> i en almen boligafdeling med 66 1-værelsesboliger. Den reelle udgift afhænger af hvilken boligafdeling der kan indgås aftale om nedsætte huslejen i.

**Tabel 1. Driftsaktivitet - serviceudgifter**

1.000 kr. – 2012 p/l	2013	2014	2015	2016
<i>Serviceudgifter:</i>				
24 boliger til borgere med sindslidelse med højt støttebehov (0,44 mio. pr. plads)	0	0	0	10.560
18 akut- og aflastningsboliger boliger (0,3 mio. pr. plads)	0	0	2.700	5.400
5 boliger til borgere med handicap med afskærmningsbehov (1,5 mio. pr. plads)	0	0	0	7.500
24 boliger til borgere med handicap med højt støttebehov (1,03 mio. pr. plads)	0	0	0	24.720
13 boliger til borgere med mellem støttebehov (0,625 mio. pr. plads)	0	0	4.063	8.125
Udvidelse af hjemmevejlederstøtte og udgående støtte om natten	3.850	7.700	7.700	7.700
Nedsættelse af husleje i almene boliger	0	2.500	2.500	2.500



<b>Serviceudgifter i alt</b>	<b>3.850</b>	<b>10.200</b>	<b>16.963</b>	<b>66.505</b>
------------------------------	--------------	---------------	---------------	---------------

**Tabel 2. Enhedspriser for botilbudspladser til borgere med sindslidelse og handicap (jf. redegørelse af 20. maj 2010)**

<b>I t.kr.</b>	<b>Brutto pladspris 2010 p/l</b>	<b>Besparelser på hjemmepleje, aflastning etc. pr. plads 2010 p/l</b>	<b>Netto pladspris 2010 p/l</b>	<b>Netto pladspris 2013 p/l</b>
<b>Handicap</b>				
<b>Mellem støttebehov (niveau 2)</b>	672	83	589	625
<b>Højt støttebehov (niveau 3)</b>	1.054	83	971	1.030
<b>Psykiatri</b>				
<b>Mellem støttebehov (gennemsnit)</b>	504.000	90.500	414	439

Anlægsudgifterne til pladserne er baseret på enhedsudgifter til etablering af de forskellige boligtyper, der fremgår af tabel 4. Enhedspriserne er afhængig af om boligerne etableres efter serviceloven, hvor kommunen betaler den fulde anlægsudgiften, eller som almene boliger, hvor kommunen kun betaler udgiften til serviceareal. Derudover afhænger anlægsudgiften af størrelsen af boligerne, som er afhængig af støttebehov.

**Tabel 3. Anlægsudgifter og afledte serviceudgifter**

<b>1.000 kr. – 2012 p/l</b>	<b>2013</b>	<b>2014</b>	<b>2015</b>	<b>*</b>
<i>24 pladser til borgere med handicap – højt støttebehov</i>				
<i>Anlæg:</i>				
Forprojektering	500			*
Anlægsudgifter		19.224		
Montering og tomgangshusleje			1.078	
Projektledelse i SOF		72	72	
<b>Anlægsudgifter i alt</b>	<b>500</b>	<b>19.296</b>	<b>1.150</b>	
<i>18 pladser til borgere med handicap – servicelovsboliger (afskærmning eller lavt til mellem støttebehov)</i>				

<i>Anlæg:</i>				
Forprojektering	500			*
Anlægsudgifter		26.676		
Montering og tomgangshusleje			<b>665</b>	
Projektledelse i SOF	<b>50</b>	<b>44</b>	<b>44</b>	
<b>Anlægsudgifter i alt</b>	<b>550</b>	<b>26.719</b>	<b>708</b>	
<i>24 pladser til borgere med sindslidelse- højt støttebehov</i>				
<i>Anlæg:</i>				
Forprojektering	500			*
Anlægsudgifter		12.816		
Montering og tomgangshusleje			<b>1.046</b>	
Projektledelse i SOF		<b>72</b>	<b>72</b>	
<b>Anlægsudgifter i alt</b>	<b>500</b>	<b>12.888</b>	<b>1.188</b>	
<i>18 pladser til borgere med sindslidelse – lavt til mellem støttebehov</i>				
<i>Anlæg:</i>				
Forprojektering	500			*
Anlægsudgifter		26.676		
Montering og tomgangshusleje			<b>665</b>	
Projektledelse i SOF	<b>50</b>	<b>44</b>	<b>44</b>	
<b>Anlægsudgifter i alt</b>	<b>550</b>	<b>26.719</b>	<b>708</b>	
<b>Etablering af billige boliger til unge ved opkøb af private ejendomme</b>				
Køb af boliger	24.000			
<b>Anlægsudgifter i alt</b>	<b>24.000</b>			
<b>Anlæg i alt</b>	<b>26.100</b>	<b>85.622</b>	<b>3.754</b>	

Note: \*-markeringer betyder at bevillingen i 2013 ønskes givet som anlægsbevilling ved budgetårets start.

**Table 4. Unit price for establishment of housing types**

<b>Project type</b>	<b>Unit price - total</b>	<b>M2 per housing</b>	<b>Citizen support need</b>
Nybyggeri / almene boliger uden internt dagtilbud	604 t.kr.	77 m2	Mellem til højt
Nybyggeri / almene boliger med internt dagtilbud	875 t. kr.	82 m2	Højt

Nybyggeri / opgangsbofællesskab etableret efter serviceloven	1.554 t.kr.	55 m2	Lavt til mellem
Nybyggeri –afskærmningsboliger etableret efter serviceloven	2.500 t. kr.	90 m2	Meget højt

## Tidsangivelse

**Tablet 5. Tidsangivelse for anlægsprojekt**

Anlægsaktivitet, tidsangivelse	2013				2014				2015				2016			
	1.k v	2.k v	3. kv	4. kv	1. kv	2. kv	3. kv	4. kv	1. kv	2. k.v	3. kv	4. kv	1. kv	2. kv	3. kv	4. kv
<i>5 pladser til borgere med handicap – afskærmningspladser</i>																
- Forprojektering afsluttet			x													
- Udbud gennemført				x												
- Anlægsbevilling givet							x									
- Opførelse igangsat											x					
- Opførelse afsluttet												x				
- Facilitet ibrugtaget													x			
<i>24 pladser til borgere med handicap – højt støttebehov</i>																
- Forprojektering afsluttet			x													
- Udbud gennemført				x												
- Anlægsbevilling givet							x									
- Opførelse igangsat											x					
- Opførelse afsluttet												x				
- Facilitet ibrugtaget													x			
<i>13 pladser til borgere med handicap – lavt til mellem støttebehov</i>																
Grund fundet		x														
- Forprojektering afsluttet			X													
- Udbud gennemført				X												
- Anlægsbevilling givet				x												
- Opførelse igangsat					X											
- Opførelse afsluttet								X								
- Facilitet ibrugtaget									X							

<i>24 pladser til borgere med sindslidelse- højt støttebehov</i>																			
- Forprojektering afsluttet			x																
- Udbud gennemført				x															
- Anlægsbevilling givet							x												
- Opførelse igangsat								x											
- Opførelse afsluttet													x						
- Facilitet ibrugtaget																		x	
<i>18 pladser til borgere med sindslidelse – lavt til mellem støttebehov</i>																			
- Forprojektering afsluttet			x																
- Udbud gennemført				X															
- Anlægsbevilling givet					X														
- Opførelse igangsat						X													
- Opførelse afsluttet									X										
- Facilitet ibrugtaget										X									
<b>Etablering af billige boliger til unge ved opkøb af private</b>																			
- Mulige ejendomme fundet	x																		
- Købsaftale indgået				x															
- Facilitet ibrugtaget					x														

**Table 6. Timing for operational activity**

Operational activity, timing	2013				2014				2015				2016						
	1. kv	2. kv	3. kv	4. kv	1. kv	2. kv	3. kv	4. kv	1. kv	2. kv	3. kv	4. kv	1. kv	2. kv	3. kv	4. kv			
<i>5 places for citizens with disability – reduction of places</i>																			
- Project started			x																
- BR-approval given							x												
- Project in full operation																		x	
- Project completed																		x	
<i>24 places for citizens with disability – high support need</i>																			
- Project started			x																
- BR-approval given							x												
- Project in full operation																			x
- Project completed																			x

<i>13 pladser til borgere med handicap – lavt til mellem støttebehov</i>																				
- Projekt igangsæt		x																		
- BR-bevilling givet				x																
- Projekt sat i fuld drift										X										
- Projekt afsluttet										X										
<i>24 pladser til borgere med sindslidelse- højt støttebehov</i>																				
- Projekt igangsæt			x																	
- BR-bevilling givet							x													
- Projekt sat i fuld drift																		x		
- Projekt afsluttet																		x		
<i>18 pladser til borgere med sindslidelse – lavt til mellem støttebehov</i>																				
- Projekt igangsæt			x																	
- BR-bevilling givet						X														
- Projekt sat i fuld drift											X									
- Projekt afsluttet											X									
<i>Udvidet hjemmevejleder støtte og nedsat husleje i almene boliger</i>																				
- Projekt igangsæt	x																			
- BR-bevilling givet		x																		
- Projekt sat i fuld drift						X														
- Projekt afsluttet							x													

### Risikovurdering i anlægsprojekter

I øjeblikket er der gunstige vilkår for byggeri herunder at få bygget til en fornuftig pris. Dog skal der generelt tages forbehold for tidsplan og økonomi ifbm. uforudsete eksterne processer, behov for ændringer i lokalplaner, samt ændring i markedsforholdene på boligområdet.

**Tabel 7. Risici**

Særlige risici vedr. overholdelse af økonomi	Beskrivelse	Konsekvens
--	-------------	------------

Stigning i udgifter til etablering	At udgifterne til ombygning og nybyggeri overstiger anlægsbeløbet, som følge af uforudsete krav til byggeriet og/eller stigende efterspørgsel på boligmarkedet	At Socialforvaltningen må regulere på kravene til boligerne.
<b>Særlige risici vedr. overholdelse tidsplanen</b>	<b>Beskrivelse</b>	<b>Konsekvens</b>
Ændringer til lokalplan	At byggeriet medfører at der skal vedtages en ændring i lokalplanen	At tidsplanen ikke kan overholdes
Manglende udbud, herunder modtagelse af kvalificerede tilbud	At der bliver mindre konkurrence imellem udbydere, som medfører at der kommer færre relevante bud	Gennemførelse af flere udbudsrunder eller at kravene til byggeriet skal revideres

#### Tidligere afsatte midler

I tabel 8 fremgår der hvilke midler, der tidligere er afsat til hhv. borgere med handicap og sindslidelse.

**Tabel 8. Afsatte midler til boliger til borgere med handicap og sindslidelse i tidligere budgetaftaler:**

1.000 kr. (løbende p/l)	2010	2011	2012	2013	2014	2015
<i>Afsatte midler i budgetaftale 2010:</i>						
- Etablering af 64 boliger til borgere med sindslidelse og handicap			18.308	18.656		
- Etablering af 12 afskærmingsplad-ser til borgere med handicap	4.841	7.459				
<i>Afsatte midler i budgetaftale 2011:</i>						
- Etablering af 24 solistboliger i Ny Ellebjerg			4.400			

- Etablering af 48 boliger til borgere med handicap			14.400	14.400		
- Etablering af 48 boliger til hjemtagning af borgere med handicap		14.400	2.700	24.300		
<i>Afsatte midler i budgetaftale 2012</i>						
Modernisering af Ringbo – 135 pladser til borgere med sindslidelse				46.750	46.750	
Dagmargården – etablering af 30 pladser til unge med sindslidelse			50.000			
<b>Afsatte midler i alt</b>	4.841	21.859	89.808	104.106	46.750	
Heraf forbrugt	4.814	21.859				

## Ø203 Ønskeforslag: Prioriteret moderniseringsplan af boliger og døgnpladser til borgere med handicap, sindslidelse og udsatte borgere

### Baggrund

Dette er en opdatering af den moderniseringsplan, der indgik i budgetforhandlingerne for budget 2012 og overførselssagen 2011-12. Derudover er udvidet med døgntilbud til børn.

Planen blev udarbejdet i fællesskab med Københavns Ejendomme og Økonomiforvaltningen.

Den prioriterede plan vil løfte bolig- og klimastandarden for 432 boliger for en samlet sum af 449,4 mio.kr.

Projekter vedr. bofællesskabspladser (3) kan skaleres, dog er minimum antal pladser 12.

Projekt	Målgruppe	Antal pladser	Minimum antal pladser	Økonomi	Enhedspris
1. Kollegiet	Hjemløse	60	60	52,9 mio. kr.	0,882 mio. kr.
2. Egmontgården	Krisecenter	72	72	22,2 mio. kr.	0,308 mio. kr.
3. Bofællesskaber til unge med handicap  OBS Antallet af pladser er steget fra 19 pladser ifht. moderniseringsplanen fremlagt til budget 2012 mhp. at opfylde moderniseringsmål i Socialforvaltningens Boligplan	Borgere med handicap	58	12	96,7 mio. kr.  Kan skaleres ned til udgift på 20, 40, 60 eller 80 mio. kr.	1,67 mio. kr.



3. Bofællesskaber til unge med sindslidelse  OBS Antallet er pladser er steget fra 20 ifht. moderniseringsplanen fremlagt til budget 2012 mhp. at opfylde mål i Socialforvaltningens Boligplan	Borgere med sindslidelse	60	12	100,0 mio. kr.  Kan skaleres ned til udgift på 20, 40, 60 eller 80 mio. kr.	1,67 mio. kr.
4. Modernisering af det socialpsykiatriske botilbud Lindegårdshusene	Borgere med sindslidelse	182	182	184,5 mio. kr.	1,104 mio. kr.
5. Glostrup Observationshjem	Spæd- og småbørn	30	30	11 mio. kr.	0,37 mio. kr.
6. Rymarksvænge	Udsatte og kriminalitetstruede unge	14	14	1,7 mio. kr.	0,12 mio. kr.
<b>I alt</b>		<b>476</b>		<b>469 mio. kr.</b>	

Planen vil i sin helhed medføre at:

- Der renoveres 60 pladser til hjemløse borgere, hvoraf 20 for en tidssvarende bolig med eget bad
- At sikkerhed og fleksibilitet for 72 krisepladser optimeres
- 58 boliger til borgere med handicap og 242 boliger til borgere med sindslidelse får en tidssvarende bolig med eget bad og køkken.
- Flexibiliteten af 44 pladser til børn og unge øges

Planen er udarbejdet således, at der frit kan vælges imellem de forskellige moderniseringsprojekter, herunder om der ønskes modernisering af boligforhold eller en energi- og klimarenovering af bygningen. Nogle projekter er dog nybyggeri, hvorfor energi- og klimarenoveringen ikke kan vælges fra.

Selv om modernisering og genopretning kan vælges fra vurderes dette ikke at være hensigtsmæssigt for hverken beboere eller for den

kommunale økonomi. Beboerne vil ved en ren energi- og klimarenovering fortsat bo i utidssvarende boliger beliggende i nedslidte bygninger. Derfor vil det fortsat være nødvendigt at ombygge bygningerne på kort sigt.

### **Konsekvens af moderniseringer**

I nedenstående tabel fremgår effekten af moderniseringen for de enkelte forslag. Socialforvaltningens minimumsstandard, er at en bolig skal være på minimum 25 m<sup>2</sup> med eget bad, dog at der som udgangspunkt etableres store et- eller to-værelsesboliger. Denne standard gælder kun for borgere med handicap og psykiatri, samt længerevarende botilbud til udsatte borgere.

Projekt	Målgruppe	Antal pladser	Standard nu	Standard efter modernisering	Konsekvens af modernisering
1. Kollegiet på Gl. Køgelandsvej	Hjemløse	60	Værelser på 7-8 m <sup>2</sup>	Blanding af herbergspladser på 16 m <sup>2</sup> og boliger på ca. 25 m <sup>2</sup>	Klimarenovering Forbedring af boligforhold
2. Egmontgården	Krisecenter	72	Bygning med utidssvarende køkkener, manglende sikkerhedsforanstaltning og utidssvarende klimaskærm	Klimarenovering af bygning, samt forbedring af sikkerhedsforanstaltninger, køkkener og fleksibilitet.	Opgradering af sikkerhed, indretning og fleksibilitet
3. Bofællesskaber til unge med handicap	Borgere med handicap	58	Værelser på 13-15 m <sup>2</sup> , hvor 3-4 borgere deler bad og køkken, der ofte ikke er handicaptilgængelige	Boliger på ca. 50 m <sup>2</sup> med eget bad og køkken, der lever op til tilgængelighedskrav	Tidssvarende boliger til unge Driftoptimering og højere serviceniveau
3. Bofællesskaber til unge med sindslidelse	Borgere med sindslidelse	60	Værelser på 13-15 m <sup>2</sup> , hvor 3-4 borgere deler bad og køkken, der ofte ikke er handicaptilgængelige	Boliger på ca. 50 m <sup>2</sup> med eget bad og køkken, der lever op til tilgængelighedskrav	Tidssvarende boliger til unge Driftoptimering og højere serviceniveau
4. Modernisering af det socialpsykiatriske botilbud Lindegårdshusene	Borgere med sindslidelse	182	Værelse på 13-45 m <sup>2</sup> , hvor 3-4 borgere deler bad og 12 deler køkken	Boliger på 65 m <sup>2</sup> med eget bad og køkken, der er indrettet til borgere med plejebehov og lever op til tilgængelighedskrav	Tidssvarende boliger Årlig driftsbesparelse på 1,4 mio. kr. der kan anvendes til at etablere 3 pladser til borgere på ventelisten
5. Glostrup Observationshjem	Spæd- og småbørn	28		Etablering af familiepladser og ombygning til mindre boenheder	Større fleksibilitet i anvendelse af pladser

6. Rymarksvænge	Udsatte og kriminalitetstuede unge	14		Generel modernisering	Tidssvarende pladser
-----------------	------------------------------------	----	--	-----------------------	----------------------

Socialforvaltningen har moderniseret 184 og er ved at modernisere 153 pladser til borgere med handicap frem til 2014, samt har moderniseret 197 og er ved at modernisere 251 boliger til borgere med sindslidelse (opgjort januar 2012). Moderniseringerne er finansieret af Kickstart København, budget 2011 og moderniseringsplanen. Derudover moderniseres 84 pladser i krisecentre og hjemløsetilbud.

Hvis den fulde plan med alle de 6 prioriterede projekter gennemføres vil der fortsat mangle at blive moderniseret:

- 261 boliger til borgere med handicap og sindslidelse. 147 yderligere boliger til målgruppen skal moderniseres frem til 2015, hvis København skal opfylde målsætningen om at 95% af alle boliger skal leve op til moderniseringsstandard i 2017 jf. boligplanen.
- 109 krisecenter pladser. Estimeret til at koste 17,4 mio. kr.
- Modernisering af boliger til udsatte grupper. En plan for disse fremlægges i løbet af 2012.

### **Prioritering af projekter**

Prioriteringen af boliger og døgnpladser til udsatte borgere, der skal moderniseres er foretaget på baggrund af 4 kriterier (kriterier er opstillet ud fra kriteriets vægt):

1. Prioritering af længerevarende boliger over midlertidige boliger
2. Prioritering af projekter der hjælper til at opfylde Socialudvalgets pejlemærke herunder:
  - a. Øget udflytning af beboere fra de socialpsykiatriske til mere selvstændige boliger
  - b. Flere og tidssvarende boliger til borgere med handicap.
  - c. Færre borgere ender i langtidsfattigdom
  - d. Flere borgere med misbrug får en tidligere indsats
  - e. Flere borgere med misbrug kommer i behandling
  - f. Flere hjemløse får og fastholder egen bolig
3. Prioritering af projekter, der løser kapacitetsproblemer, herunder kan bidrage til at mindske venteliste
4. Prioritering af projekter med stor effekt, dvs. projekter hvor der er et stort behov for såvel modernisering, genopretning og klima/energirenovering, der vil medføre en mærkbar forskel for beboere, medarbejdere og energi/CO2 regnskab

## Ø204 Demografitilpasning af budget til borgere med sindslidelse

Forslaget er ikke direkte implementerbart, idet udmøntning af midlerne vil ske i en særskilt indstilling til Socialudvalget efter vedtagelsen af budget 2013. Hvis forslaget godkendes vil der være tale om en fast, automatisk demografiregulering af området fremover.

Socialudvalget vil skulle tage stilling til, hvordan dette vil skulle kobles til strategier og indsatser på området.

### Baggrund

Voksne med særlige behov (psykiatriområdet) har i de seneste år oplevet en stigende efterspørgsel efter ydelser, som har været medvirkende til et øget pres på områdets budgetter.

Med henblik på fremadrettet at kunne opretholde samme serviceniveau som i dag foreslås der derfor indført en aktivitetsbaseret budgetmodel – en demografimodel – på området, således at budgettet automatisk reguleres i henhold til udviklingen i befolkningen.

### Indhold

Der tænkes indført en demografimodel, som det kendes fra andre budgetområder – f.eks. handicapområdet. Det antages i dette ønskeforslag, at antallet af psykisk syge følger udviklingen i befolkningen vel vidende, at udviklingen i antallet af mennesker, der er i kontakt med det psykiatriske system er vokset markant mere end befolkningsudviklingen. I perioden 2000-2008 var befolkningstilvæksten i København 2,9 pct. I samme perioden var 40 pct. flere mennesker i kontakt med behandlingspsykiatrien, og væksten i mennesker med psykotiske lidelser – som er socialpsykiatriens kernemålgruppe – var 14 pct<sup>4</sup>.

Ventelisten til Socialforvaltningens botilbud er et udtryk for dette pres, og pr. april 2012 stod 113 borgere på venteliste til en bolig. Ventelisten til botilbud koster kommunen penge til hospitalerne, hvor de færdigbehandlede patienter opholder sig og til øvrige sociale foranstaltninger, indtil borgeren bliver tilbudt en bolig.

Der er allerede truffet beslutning om etablering/modernisering af 351 boliger frem til 2015, hvoraf 41 er nye boliger – jf. tabel 1.

**Tabel 1. Etablering af nye pladser til borgere med sindslidelse**

	2012	2013	2014	2014	Total
Antal pladser	83	79	104	85	351
Til modernisering	72	49	104	85	310

<sup>4</sup> Opgaveudviklingen på psykiatriområdet, DSI 2011

Til venteliste	11	30	0	0	41
----------------	----	----	---	---	----

Herudover er der taget initiativ til at øge flowet fra botilbud til mere selvstændige boformer.

Såvel etableringen/moderniseringen af boliger og fokus på flow forventes at bidrage positivt til ventelisten. Tilsammen kan disse initiativer dog ikke eliminere ventelisten, og hvis serviceniveauet skal opretholdes, er der derfor behov for tilførsel af midler.

### De økonomiske konsekvenser

Demografimodellen skal dække døgn- og dagtilbudsområdet – dvs. længerevarende og midlertidige botilbud samt dagtilbud – både egne og købte og solgte pladser. Argumentet herfor er som nævnt ovenfor behovet for at kunne imødegå ventelisten.

Det berørte budget udgør i alt 596,4 mio. kr. og fordeler sig som følger i 2012:

**Tabel 3. Budget og mængder på døgn og dagtilbud**

1.000 kr. 2013-pl	Budget	Antal	Enhedspris	Kompensationsgrad i %	Marginalpris
5.38.50 Længerevarende botilbud	431.261	959	449,7	97,91%	440,3
5.38.52 Midlertidige botilbud	98.016	332	295,2	96,76%	285,7
5.38.58 Beskyttet beskæftigelse	7.567	85	89,0	98,54%	87,7
5.38.59 Aktivitets- og samværstilbud	59.556	818	72,8	99,57%	72,5
<b>I alt</b>	<b>596.398</b>	<b>2.194</b>	<b>271,8</b>		

Note: Kompensationsgraderne benyttet i ovenstående er de samme, som benyttes på Handicapområdet.

Mængden skal ses i forhold til at der i den samlede aldersgruppe 18-64-årige pr. 1. januar 2012 er 395.094 <sup>5</sup> hvilket giver en dækningsgrad på 0,566 %

Aldersgruppen 18-64-årige forventes at stige med 5.641 personer, hvilket alt andet lige vil give en stigning i målgruppen på 31,8 %.

Fordelt på bo- og dagtilbud kan det opgøres som følger inklusiv dertilhørende udregning af budgetbehov med udgangspunkt i den kendte enhedspris:

**Tabel 4. Budget og mængder på døgn og dagtilbud**

<sup>5</sup> Demografital er baseret på senest udsendte befolkningsprognose fra 2010, og tal for 2011 og 2012 er således prognosetal.

	<b>Dæknings- grad</b>	<b>Stigning i målgruppe i 2013</b>	<b>Øget budgetbehov i 1.000 kr.</b>
5.38.50 Længerevarende botilbud	0,247 %	9,3	4.990,1
5.38.52 Midlertidige botilbud	0,086 %	3,2	916,3
5.38.58 Beskyttet beskæftigelse	0,022 %	0,8	72,0
5.38.59 Aktivitets- og samværstilbud	0,211 %	7,9	573,0
<b>I alt</b>	<b>0,566 %</b>	<b>21,2</b>	<b>5.641,0</b>

Såfremt psykiatriområdet blev demografireguleret, ville området skulle tilføres 5,6 mio. kr. i 2013.

Da befolkningen forventes at fortsætte med at stige i de kommende år, vil området også i årene fremover skulle tilføres ekstra ressourcer – i størrelsesordenen 4,7 mio. kr. Jf. nedenstående tabel vil psykiatriområdet i 2015 akkumuleret være tilført 15,1 mio. kr.

**Tabel 5 Driftsaktivitet - serviceudgifter**

<b>1.000 kr. – 2012 p/l</b>	<b>2013</b>	<b>2014</b>	<b>2015</b>
<i>Serviceudgifter:</i>			
- Demografiregulering af psykiatriområdet	5.600	10.389	15.089
<b>Serviceudgifter i alt</b>	<b>5.600</b>	<b>10.389</b>	<b>15.089</b>

#### **Tidligere afsatte midler**

I tidligere budgetår har psykiatriområdet fået tilført midler til udbygning af boligkapaciteten, men ikke en generel udvidelse af budgettet.

## **Ø302 Ønskeforslag: Boligrådgivere og økonomisk rådgivning til forebyggelse af udsættelse af bolig for boliganviste borgere**

### **Baggrund**

Antallet af udsættelser har de seneste år været stigende i Københavns Kommune. Stigning har givet anledning til, at udsættelser er et særligt tema i den rammeaftale om udlejning af almene boliger i perioden 2011-14, som er indgået mellem Københavns Kommune og BL's 1. Kreds (BR 2010-92362). Herudover er forebyggelse af udsættelser en del af Socialudvalgets pejlemærke 7, som sigter mod, at færre borgere skal ende i langtidsfattigdom. Forebyggelse af udsættelser kan desuden bidrage til opnåelse af Socialudvalgets pejlemærke 8, at flere hjemløse får og fastholder egen bolig.

Udsættelserne har mange årsager. En arbejdsgruppe på tværs af kommune og boligorganisationer har konkluderet, at der samlet set er der behov for øget opsøgende indsats og rådgivning af udsættelsestruede borgere, hvis antallet af udsættelser grundet restance skal sænkes igen. Kommunen adviseres om varslede udsættelser med en frist på 14 dage. Det er kort tid i forhold til iværksættelse af forebyggelsesforanstaltninger, som kan afværge udsættelsen. Der er derfor behov for at forebygge udsættelser allerede før borgeren varsles om udsættelse – særligt i forhold til sårbare borgere i Socialforvaltningens målgruppe.

Arbejdsgruppen har ligeledes forsøgt at identificere, hvilke udgifter hhv. kommune, borger og boligorganisationer får på grund af udsættelser. Det drejer sig bl.a. om øgede udgifter til almindelig sagsbehandling og opsøgende indsats i forbindelse med selve udsættelsen. Herudover drejer det sig om udgifter til indkvartering på krisecenter eller herberg. Endelig er der udgifter i forbindelse med istandsættelse af lejemålet, som ofte dækkes af kommunen i forbindelse med udsættelse af boligsocialt anviste, som følge af kommunens garanti-forpligtelse i lovgivningen. Imidlertid er det vanskeligt at konkludere, at netop de sager, som forvaltningen forventer at forebygge via en øget opsøgende indsats også vil være præcist samme målgruppe, som er meget omkostningstung.

Generelt har arbejdsgruppen undersøgt hvor borgere, som blev udsat i 2010, boede i august 2011. I alt knap 12 % havde fortsat ophold på et krisecenter eller et herberg. Gruppen har ikke undersøgt, hvor mange af de udsatte, som faktisk på et tidspunkt i det mellemliggende forløb, havde haft et kortere ophold på krisecenter eller herberg.

Antallet af hjemløse over de seneste to år steget. Dermed er det næppe muligt at konkludere, at en forebyggelse af udsættelser vil medføre et



mærkbart fald på søgningen mod akut-tilbud. Herudover har det været en betingelse for tildeling af satspuljemidler til hjemløsestrategien, at kommunen i projektperioden ikke gennemfører besparelser på området.

Socialcenter Bispebjerg, Brønshøj-Husum og Vanløse har i 2010 lavet et særligt projekt om forebyggelse af udsættelser, hvor boligrådgiverne blev tidligt involveret i sagerne. Som led i projektet er det bl.a. opgjort, at ca. 15 % af de varslede udsættelser primært skyldes sanktionering. BIF-SOF enheden har tilsvarende lavet et projekt omkring afværgelse af sanktionering, hvor det viste sig at ca. 70 % af de varslede sanktioneringer blev afværget, hvis borgeren fik støtte til at forklare sin situation.

Der forventes ca. 900 udsættelser i 2011. Med et tilsvarende antal udsættelser i 2013, ville knap 95 udsættelser årligt kunne forhindres som følge af opsøgende indsats i forhold til partshøring om sanktionering. Forudsat denne styrkede opsøgende indsats forventes det, at der kan gennemføres en besparelse på administration og opsøgende indsats i forbindelse med et lavere antal effektuerede udsættelser i de fire myndighedscentre på i alt 418.000 kr. Herudover forventes i nedgang i det nuværende merforbrug til istandsættelse på ca. 2.375.000 kr. pr. år.

Boligsocialt anviste er overrepræsenterede ved effektuerede udsættelser. Mens anvisningen alene udgør højst 1/3 af de ledige boliger, udgør anviste ca. 50 % af udsættelserne.

### **Indhold**

Det foreslås at ansætte yderligere 8 boligrådgivere med det formål at nedsætte antallet af effektuerede udsættelser af sårbare borgere i Københavns Kommune. Boligrådgiverne skal reagere tidligt på varslinger om udsættelse fra boligorganisationer eller partshøringer om sanktionering fra Beskæftigelses- og Integrationsforvaltningen.

De af kommunen boligsocialt anviste udgør ca. halvdelen af de effektuerede udsættelser (anslået ca. 450 husstande i 2011).

Den foreslåede opnormering af Socialforvaltningens indsats på området kan øge den opsøgende og forebyggende indsats på to områder:

- 1) Systematisk opsøgende indsats i forhold til boliganviste, som partshøres om sanktionering i forhold til beskæftigelseslovgivningen, fordi de ikke har overholdt betingelserne om udbetaling af hjælp, så det sikres, at Beskæftigelses- og Integrationsforvaltningen modtager oplysning om eventuelle relevante årsager til at undlade sanktionering i forhold til den enkelte borger. BIF-SOF enheden konkluderer på baggrund af

forsøg med varsling af Socialforvaltningen ved partshøring af fællesborgere i særlige boligtyper, at mere end halvdelen af sanktioner enten afværges eller stoppes.

- 2) Øget opsøgende indsats i forhold til borgere, som varsles udsat af boligorganisationerne, således at borgere, som oprindelig er boligsocialt anvist altid kontaktes personligt ved varsel om udsættelse. Udsættelsestruede borgere åbner sjældent deres post og ofte har mistet overblikket over deres økonomi og ikke altid kender til mulighederne for offentlige ydelser som f. eks. boligstøtte.

Erfaringer fra et pilotprojekt i Bispebjerg, Brønshøj-Husum og Vanløse i 2011 konkluderer, at en tidlig indsats i form af rådgivning og forebyggelse kan afværge udsættelser. Det forventes med forslaget potentielt at nå ca. 1000-1500 borgere om året.

### **De økonomiske konsekvenser**

#### *Ansættelse af boligrådgivere*

Der forudsættes ansat i alt 8 boligrådgivere til en samlet udgift på 4 mio. kr. i 2013. Antallet er fastsat ud fra det forsøg, som har været gennemført i Voksenenhed Bispebjerg, Brønshøj-Husum og Vanløse, som har rettet sig mod alle varslinger om udsættelse, hvor to boligrådgivere har været særligt tilknyttet projekt om forebyggelse af udsættelser.

Forebyggelse af udsættelse kan betyde, at færre borgere får behov for indkvartering på herberg, i nødbolig eller på krisecenter. Herudover vil forebyggelse af udsættelse betyde, at anviste borgere i mindre grad efterlader sig istandsættelsesregninger, som skal dækkes af kommunen i det omfang, borgeren ikke selv betaler regningen. Udgifter til bl.a. krisecentre, herberger og istandsættelse har været stigende og er udpegede som risikoområder i forhold til budgetoverholdelse i 2012. Der er derudover er stort pres på sagsbehandlerne i Socialforvaltningen.

#### *Afledt besparelse på administration*

Uanset borgerens konkrete baggrund har forvaltningen udgifter i form af sagsbehandling til alle udsættelser i størrelsesordenen fra 3.000 (enlige) til 10.000 familier. Knap 18 % af de udsatte er børnefamilier, svarende til ca. 19 ud af de 95 som kan forventes forhindret. Dermed kunne en beregnet besparelse på sagsbehandling i de fire myndighedscentre være  $(19 \cdot 10.000 + 76 \cdot 3.000)$  i alt 418.000 kr. pr. år. Det forudsættes, at den øgede opsøgende støtte først får fuld effekt efter en implementeringsperiode, hvorfor de afledte mindre udgifter i forbindelse med udsættelser først får fuld gennemslagskraft i 2014.

Ca. halvdelen af de udsatte borgere er oprindeligt boligsocialt anvist. Kommunens garantiforpligtelse i forbindelse med boligsocial anvisning betyder, at kommunen ofte bærer udgiften til istandsættelse ved fraflytning.

Arbejdsgruppen har vurderet, at denne udgift er på ca. 50.000 kr. pr. udsættelse. En øget forebyggelse af udsættelser kan derfor betyde en nedgang i det nuværende merforbrug til udsættelser på ca. 2.375.000 kr. På grund af det nuværende merforbrug kan besparelsen altså ikke forventes at blive implementeret i budgettet, men kun i et lavere merforbrug. Boligorganisationerne skal altid forsøge opkrævning hos borgeren forud for dækning hos kommunen. Det betyder, at der som oftest er ca. ½ års forsinkelse på, hvornår en istandsættelsesregning skal betales – og derfor også en forsinkelse på ønskeforslagets gennemslagskraft i forhold til sænkning af merforbruget til istandsættelsesregninger, hvorfor forslaget alene vurderes at få begrænset gennemslagskraft i 2013

**Table 1. Serviceudgifter af afledte driftsbesparelser**

1.000 kr. – 2013 p/l	2013	2014	2015	2016
<i>Serviceudgifter:</i>				
- løn 8 boligrådgivere	-4.000	-4.000	-4.000	-4.000
- Driftsbesparelse som følge af nedsatte administrative opgaver, når antal af udsættelser mindskes	+209*	+418*	+418*	+418*
- Driftsbesparelse som følge af reduceret merforbrug til istandsættelse	+1.187	+2.375	+2.375	+2.375
<b>Serviceudgifter i alt</b>	<b>+2.604</b>	<b>+1.207</b>	<b>+1.207</b>	<b>+1.207</b>

\*besparelsen fordeles på de fire myndighedscentre

**Table 2. Tidsangivelse for driftsaktivitet**

Driftsaktivitet, tidsangivelse	2013				2014				2015				2016			
	1.k v	2.k v	3. kv	4. kv	1. kv	2. kv	3. kv	4. kv	1. kv	2. kv	3. kv	4. kv	1. kv	2. kv	3. kv	4. kv
- Projekt igangsat		X														
- BR-bevilling givet	X															
- Projekt sat i fuld drift			X	X	X	X	X	X	X	X	X	X	X	X	X	X
- Projekt afsluttet																

Umiddelbart efter bevillingen er givet, kan rådgivningen opstarte efter ansættelse og oplæring af personale.

#### Tidligere afsatte midler

Der er i forvejen ansat i alt 32 boligrådgivere i Socialforvaltningen.

Siden 1. januar 2012 er 16 af boligrådgiverne ansat i Center for Udsatte Voksne og Familier, hvor de har særligt fokus på udslusning og fastholdelse i bolig af borgere fra krisecentre og herberger. Yderligere 16 af boligrådgiverne er ansat i Socialcenter Københavns Voksenenheder og har fokus på indslusning og fastholdelse af borgere i øvrigt i egen bolig. Fokus på forebyggelse af udsættelser er i forvejen en del af boligrådgivernes arbejdsområde, men den nuværende normering kan ikke opsøge den potentielle målgruppe. Med forslaget bliver opsøgende indsats med fokus på forebyggelse af udsættelser en kerneopgave for de nye boligrådgivere.

**Tabel 3. Afsatte midler på området i tidligere budgetaftaler:**

<b>1.000 kr. (løbende p/l)</b>	<b>2011</b>	<b>2012</b>	<b>2013</b>	<b>2014</b>
<i>Afsatte midler til boligrådgivere:</i>				
- Socialcenter København	14.729	9.267		
- Center for udsatte og familier		6.056		
<b>Afsatte midler i alt</b>	<b>14.729</b>	<b>15.323</b>		
Heraf forbrugt				

## **Ønskeforslag Ø304: Styrket indsats på krisecentrene**

### **Baggrund**

En præcisering af reglerne på enkeltvedelses-området har betydet, at myndighedscentre ikke mere har mulighed for at yde tilskud til den indskrevnes egenbetaling, såfremt pgl. ikke selv har midler dertil. Som konsekvens heraf har krisecentrene haft et indtægtstab på 0,7 mio. kr. i 2011, som er blevet dækket ind via besparelse på lønbudgettet.

Revisionen har i forbindelse med sagsgennemgang på bl.a. krisecenterområdet påpeget behovet for en styrkelse af dokumentation og målrettet indsats i sagerne med henblik på at borgeren får den bedst mulige støtte og hurtigst muligt kan udsluses til egen bolig.

Samtidig kan det konstateres, at den personalemæssige normering på de københavnske krisecentre ligger lavere end på tilsvarende krisecentre i landet. En sammenligning mellem Københavns Kommunes 6 krisecentre og de 14 hyppigst benyttede krisecentre i Hovedstadsområdet samt i storbyerne Århus, Odense og Esbjerg viser, at mens den gennemsnitlige personale/pladsrate er 0,7 for alle de udvalgte institutioner, er den kun 0,4 på Københavns kommunes krisecentre.

En analyse foretaget i sommeren 2011 viser, at målgruppen på krisecentrene generelt er kendetegnet ved en stor kompleksitet af problemstillinger. Endelig er flow på krisecentrene essentielt i forhold til at undgå udgifter ved køb af dyre udenbys pladser, et flow der kan understøttes ved en bedre personalenormering.

### **Indhold**

Problematikken omkring indtægtstab vedr. beboerbetaling har hidtil været imødegået med et samtidigt krav om budgetoverholdelse for den enkelte institution. For at kompensere indtægtstab må institutionerne i stedet spare på løn og øvrige udgifter.

Det foreslås, at krisecentrene kompenseres for indtægtstab som følge af manglende egenbetaling, svarende til 2 årsværk.

Krisecentrene foreslås opnormeret med midler svarende til 8 årsværk med henblik på at rette op på den relativt lave personale/pladsrate i Københavns Kommune.

Denne samlede personaletilførsel på 10 fuldtidsstillinger vil ikke sikre en gennemsnitlig personalenormering pr. plads svarende til ovennævnte gennemsnit for krisecentrene i Hovedstadsområdet og landets store byer. I den forbindelse skal nævnes, at krisecentrene i Københavns

Kommune generelt har flere pladser, hvorfor der er stordriftsfordele mht. ledelse, administration samt øvrigt personel, herunder ikke mindst aften og nattevagt.

Samtlige årsværk fordeles på de enkelte krisecentre jf. en ny budgetfordelingsmodel, som baserer sig på en vægtning af tyngden i de borgersager, som de enkelte krisecentre modtager.

Effekten af forslaget forventes at være en styrkelse af det brugerrettede arbejde på krisecentrene, herunder en styrkelse af den målrettede indsats i forhold til de voksne med henblik på at få borgeren/ familien ud i egen bolig igen. Forventningen baserer sig på en antagelse om, at en allokering af personalemæssige ressourcer på baggrund af kompleksiteten blandt brugerne i de enkelte centre vil optimere ressourceanvendelsen på krisecentrene og dermed flow.

Da den mest afgørende faktor for flow på krisecentrene er muligheden for at få en bolig gennem den sociale boliganvisning er det vurderingen, at det ikke er hensigtsmæssigt at indbygge et direkte incitament i form af økonomisk belønning ved øget flow i en ny budgetmodel på krisecenterområdet. Der er dog indbygget et incitament i form af vægtning af antal indskrivninger, for at kompensere for det ekstra arbejde, der ligger i selve indskrivningsfasen og indirekte medvirke til at understøtte flow, idet et øget antal indskrivninger vil afspejle sig i et øget budget. Det er dog vigtigt, at være opmærksom på at fastholde kvaliteten i arbejdet, således at der ikke sker for tidlige udskrivninger med deraf følgende risiko for genindskrivninger.

Derudover vil forslaget indebære en styrkelse af den forebyggende indsats i forhold til de medbragte børn.

### **De økonomiske konsekvenser**

**Tabel 1. Serviceudgifter**

<b>1.000 kr. – 2013 p/l</b>	<b>2013</b>	<b>2014</b>	<b>2015</b>	<b>2016</b>
Lønudgift 10 fuldtidsstillinger	4.200	4.200	4.200	4.200
- 50 % statsrefusion på § 109	2.100	2.100	2.100	2.100
<b>Serviceudgifter i alt</b>	<b>2.100</b>	<b>2.100</b>	<b>2.100</b>	<b>2.100</b>

## **Ønskeforslag Ø305: Etablering af fremskudt sagsbehandling**

### **Baggrund**

Med baggrund i Socialudvalgets beslutning af 15. januar 2012 om samlingen af Voksenenhed Vesterbro, Valby, Østerbro & City, er der udtrykt ønske om opfølgning og fremskudt sagsbehandling, vedr. udsatte borgere på Østerbro.

Socialcenter København etablerer i 2012 et pilotprojekt med fokus på fremskudt sagsbehandling. Dette projekt rettes mod værestedet Milepælen beliggende i Svendborggade på Østerbro. Derudover ønskes med nærværende forslag at intensivere indsatsen med at opnå kontakt til udsatte borgere, der ikke af egen drift henvender sig til forvaltningen.

Forslaget er søgt gennemført inden for eksisterende rammer. Dette har imidlertid ikke været muligt, hvilket kan henregnes til den omfattende opgave med udredning og årlige opfølgninger af voksne sindslidende, som understøtter ny budgetfordelingsmodel på botilbudsområdet (Rygsækmodellen). Denne opgave er højt prioriteret og kræver mange ressourcer. For at sikre indsatsen over andre svage grupper ønsker Socialcenteret at styrke denne indsats med ressourcer til fremskudt sagsbehandling.

### **Indhold**

Forslaget tager udgangspunkt i at sikre forvaltningens tilstedeværelse på værestederne på tværs af byen.

For at sikre balance i indsatsen over for Socialcenterets målgrupper ønsker Socialcenteret at udbygge den opsøgende indsats blandt sindslidende og udsatte borgere, der ellers ikke, af egen drift, ville henvende sig til forvaltningen.

Dette foreslås udført ved etablering af fremskudt sagsbehandling ved alle 4 voksenenheder gennem anvendelse af de metoder der har været udviklet og anvendt i Hjemløseenheden og Fælles Ansvar II projektet, til den mest udsatte gruppe af borgere.

Herigennem ses muligheden for tidligere at opnå kontakt til borgere med svære sociale/psykosociale vanskeligheder, således at disse tidligere kan komme i forløb, der kan hjælpe borgerne til nødvendig støtte, behandling eller anden indsats, der kan begrænse skadevirkninger der følger.

Forslaget indeholder ansættelse af 4 sagsbehandlere med socialfaglig baggrund, til opsøgende indsats med mulighed for fremskudt sagsbehandling ved:

- Væresteder for udsatte borgere,
- Gældsrådgivningen,
- Private organisationer der udbyder rådgivning til udsatte.
- Udvalgte udsatte boligområder.

### De økonomiske konsekvenser

Forslaget sigter på ansættelse af 4 erfarne sagsbehandlere med socialfaglig baggrund, samt mulighed for gennemførelse af fremskudt sagsbehandling.

Det forventes, at etableringsudgifterne kan begrænses til etablering af arbejdspladser og distancearbejdspladser indenfor nuværende fysiske rammer.

**Tabel 1. Serviceudgifter**

1.000 kr. – 2013 p/l	2013	2014	2015	2016
<i>Serviceudgifter:</i>				
Aflønning af personale.	1.600	1.600	1.600	1.600
Adm. Overhead	128	128	128	128
Etablering af arbejdspladser, samt distancearbejdspladser	100			
<b>Serviceudgifter i alt</b>	<b>1.828</b>	<b>1.728</b>	<b>1.728</b>	<b>1.728</b>

### Tidsangivelse

Projektet forventes at kunne forberedes i Socialcenter København i løbet af 2012, gennem etablering af pilotprojekt rettet mod værestedet 'Milepælen' i Svendborggade, mens den fulde idriftsættelse forventes at kunne etableres i 2. kv. 2013, som følge af bevilling.

**Tabel 2. Tidsangivelse for driftsaktivitet**

Driftsaktivitet, tidsangivelse	2013				2014				2015				2016			
	1. kv	2. kv	3. kv	4. kv	1. kv	2. kv	3. kv	4. kv	1. kv	2. kv	3. kv	4. kv	1. kv	2. kv	3. kv	4. kv
- Projekt igangsat	X															
- BR-bevilling givet	X															
- Projekt sat i fuld drift		X														



## **Ønskeforslag Ø306a: Forankring af pilotprojekt vedrørende forstærket indsats overfor udsatte kontanthjælpsmodtagere**

### **Baggrund**

Der har i Socialudvalget og Beskæftigelses – og Integrationsudvalget været udtrykt ønske om en yderligere forstærket indsats for udsatte kontanthjælpsmodtagere. Målet for en forstærket indsats skal være, at de udsatte kontanthjælpsmodtagere – som ofte har meget komplekse problemstillinger – håndteres med en større samtidighed og koordination end tilfældet er i dag.

Socialudvalget og Beskæftigelses- og Integrationsudvalget godkendte henholdsvis den 15. juni 2011 og 20. juni 2011 budgetforslag til en forstærket indsats overfor de mest udsatte kontanthjælpsmodtagere.

I forbindelse med overførselssagen for 2011 blev der endvidere godkendt et forslag om et pilotprojekt for fælles borgere tilknyttet Socialforvaltningen og Beskæftigelses- og Integrationsforvaltningen der er i behandling for et stofmisbrug.

Nærværende budgetnotat indeholder forslag til forankring af indsatsen fra pilotprojektet.

### **Indhold**

Budgetforslaget understøtter:

- Beskæftigelses- og Integrationsforvaltningens vision om: ”Mulighed for, at alle kan være med”
- Socialforvaltningens 5. pejlemærke om, at ”flere borgere med handicap og sindslidelse kommer i beskæftigelse”
- Fælles strategi for fælles borger i Beskæftigelses- og Integrationsforvaltningen og Socialforvaltningen

De fælles borgere, som er matchet 3, har andre problemer end ledighed, og mange gange vil disse problemer vanskeliggøre progression mod arbejdsmarkedet. Udover sociale problemer vil der også være personer, som har længerevarende/ kronisk sygdom, eller en blanding af sygdom og sociale problemer. Arbejdsmarkedsstyrelsens definition af match 3 er: ”Borgere, der vurderes at have så alvorlige problemer, at de hverken kan arbejde eller deltage i en beskæftigelsesrettet indsats.” Borgere i matchgruppe 3 er derfor midlertidigt passive, når det gælder et beskæftigelsestilbud.

#### *Mennesker med misbrug*

Fællesborgere, der er under behandling for et stofmisbrug, er tilknyttet Socialforvaltningens behandlingenheder. Dette indebærer, at

Socialforvaltningen har en høj kontaktfrekvens til denne målgruppe. Det vurderes derfor, at et projekt for denne gruppe vil kunne iværksættes for relativt få ressourcer. Hvad angår psykisk syge og hjemløse har Socialforvaltningen en mindre kontaktfrekvens. Det vurderes derfor at ville kræve flere ressourcer at gennemføre projektet i forhold til denne gruppe, da der som minimum skal være kontakt hver 12. uge for afholdelse af jobsamtalen.

For alle målgrupper er det vigtigt, at der fokuseres på, at borgeren rykker sig i en positiv retning. Der vil blive derfor blive målt på borgernes progression.

Når Socialforvaltningen overtager det lovpligtige kontaktføreløb for de fælles match 3 borgere, betyder det, at borgerne kun skal tilknyttes én forvaltning. Det forventes at betyde en mere helhedsorienteret indsats. En indsats, der vil sikre mere stabile og progressive kontakthjælpsforløb og færre sanktioneringer.

Socialforvaltningen har mulighed for at følge fællesborgeren tættere og handle målrettet og retningsbestemt, når muligheden byder sig. Når Socialforvaltningen vurderer, at borgeren er klar til et tilbud efter beskæftigelseslovgivningen, vil Beskæftigelses- og Integrationsforvaltningen og Socialforvaltningen indgå dialog med henblik på at borgeren får en glidende og hurtig overgang til et relevant beskæftigelsestilbud.

### De økonomiske konsekvenser

Tabellen viser de økonomiske konsekvenser, hvis pilotprojektet udføres i sidste halvdel af 2012. Endvidere viser den, finansieringsbehovet for de efterfølgende år, hvis projektet fortsættes. Såfremt indsatsen skal laves for alle 1000 fællesborgere, vil det kræve yderligere ressourcer.

**Tabel 1. Driftsaktivitet - serviceudgifter**

1.000 kr. – 2012 p/l	2013	2014	2015	2016
<i>Serviceudgifter:</i>				
Jobsamtaler til 130 borgere	400	400	400	400
Overførsel ml. BIF og SOF	-400	-400	-400	- 400
Progressionsmåling og aktiviteter	350	350	350	350
Kompetenceudvikling af Socialforvaltningens medarbejdere	50	50	50	50
<b>Serviceudgifter i alt</b>	<b>400</b>	<b>400</b>	<b>400</b>	<b>400</b>

### Tidligere afsatte midler

Der har ikke været afsat midler til denne type aktivitet i tidligere

budgetaftaler, men der blev som nævnt indledningsvis besluttet et pilotprojekt i 2012 i forbindelse med overførselssagen fra Regnskab 2011.

## **Ø306b Forstærket indsats overfor ledige hjemløse**

### **Baggrund**

Blandt BIF-SOF fællesborgerne findes en gruppe af særligt marginaliserede hjemløse kontanthjælpsmodtagere. Målgruppen er kendetegnet ved hjemløshed, misbrugsproblemer og i mange tilfælde psykisk sårbarhed, og målgruppens kontakt til kommunen sker primært gennem deres tilknytning til og/eller indskrivning på herberger o.a.. Målgruppen er særligt svære at rykke i forhold til behandling, bolig, aktivering og (på længere sigt) i forhold til at komme i en form for uddannelse og beskæftigelse. Dette skyldes primært målgruppens ofte kaotiske livsførelse, der gør det svært at etablere kontakt og opnå det nødvendige kendskab til den enkelte borger i forhold til udredning og i forhold til at arbejde med borgerens motivation for behandling, bolig, uddannelse og beskæftigelse – samt i forhold til at udarbejde realistiske job- og udredninger/handleplaner. Som en konsekvens af ovenstående er det gennem de eksisterende indsatser vanskeligt at tilbyde målgruppen målrettede, koordinerede og realistiske tilbud fra de to forvaltninger. Det anbefales derfor, at denne gruppe tilbydes en fremskudt indsats.

### **Indhold**

I alt er der i ca. 500 fællesborgere i hjemløseenheden, som er fordelt med ca. 350 match 2 borgere og 150 match 3 borgere.

En indsats med fremskudt sagsbehandling har været afprøvet under Fælles Ansvar II med gode resultater.

Der har i perioden september 2008 - juli 2010 været optaget 91 borgere i projektet.

- ca. 30 % er i gang med et direkte beskæftigelsesfremmende forløb, uddannelse eller ordinært arbejde.
- ca. 16 % er udskrevet fra herberg til egen bolig eller lejet værelse. Antallet forventes at stige fremadrettet, da mange projektborgere nu har været skrevet op til bolig i længere tid.
- ca. 38 % har reduceret eller ophørt misbrug ved udskrivning

Af øvrige erfaringer kan nævnes: Færre ansøgninger om enkelttydelser, færre konflikter med målgruppen, end hvad man normalt oplever i hhv. social- og jobcentre, stabilisering af borgernes, flere sociale handleplaner og hyppigere kontakt. Indsatsen vil kræve at der afsættes ressourcer til fire medarbejdere, med henholdsvis to til Socialforvaltningen og to til Beskæftigelses- og Integrationsforvaltningen.

- Beskæftigelses- og Integrationsforvaltningens vision om: ”Mulighed for, at alle kan være med”
- Socialforvaltningens 5. pejlemærke om, at ”flere borgere med handicap og sindslidelse kommer i beskæftigelse”
- Fælles strategi for fælles borger i Beskæftigelses- og Integrationsforvaltningen og Socialforvaltningen
- Socialforvaltningens hjemløsestrategi

### De økonomiske konsekvenser

Tabellen viser de økonomiske konsekvenser, hvis pilotprojektet udføres i sidste halvdel af 2012. Endvidere viser den, finansieringsbehovet for de efterfølgende år, hvis projektet fortsættes. Såfremt indsatsen skal laves for alle 1000 borgere, vil det kræve yderligere ressourcer.

**Table 1. Driftsaktivitet - serviceudgifter**

1.000 kr. – 2012 p/l	2013	2014	2015	2016
<i>Serviceudgifter:</i>				
Fremskudt sagsbehandling til hjemløse - personaleressourcer	1.600	1.600	1.600	1.600
<b>Serviceudgifter i alt</b>	<b>1.600</b>	<b>1.600</b>	<b>1.600</b>	<b>1.600</b>

### Flere forvaltninger/udvalg

Ovenstående midler fordeler sig mellem Socialforvaltningen og Beskæftigelses- og integrationsforvaltningen. Fordelingen opstår ved at midlerne til den fremskudte sagsbehandling til hjemløse fordeles lige mellem Beskæftigelses- og Integrationsforvaltningen og Socialforvaltningen.

**Table 2. Fordeling mellem forvaltninger/udvalg**

1.000 kr. – 2013 p/l	2013	2014	2015	2016
Socialforvaltningen	800	800	800	800
Beskæftigelses- og Integrationsforvaltningen	800	800	800	800
<b>I alt</b>	<b>1.600</b>	<b>1.600</b>	<b>1.600</b>	<b>1.600</b>

## **Ønskeforslag Ø307: Driftsmidler til Stofindtagelsesrum fra 2013**

### **Baggrund**

Socialforvaltningen planlægger etableringen af stofindtagelsesrum, i første omgang på Indre Vesterbro. Etableringen er begrundet i ønsket om at mindske den høje syge- og dødelighed blandt stofmisbrugerne og at mindske de gener lokalområdet oplever, når der bliver taget stoffer på gaden.

Socialudvalget har d. 21. marts besluttet, at et kommende stofindtagelsesrum skal ligge i Mændenes Hjem. Et midlertidigt stofindtagelsesrum skal knyttes til Sundhedsrummet i Den Brune Kødbý. Socialforvaltningen arbejder desuden videre med muligheder for stofindtagelsesrum i kombination med en række sociale tilbud i Halmtorvet 15 eller 17.

Udkast til lovgivningen, der giver hjemmel for stofindtagelsesrum, var i slutningen af april i høring. Af lovudkastet fremgår det, at drift af stofindtagelsesrum er mulig fra d. 1.7.2012. Af lovudkastet fremgår ikke, i hvilket omfang der følger statslig finansiering, men indtrykket er, at finansieringen ikke tilnærmelsesvist vil dække Københavns Kommunes driftsudgifter.

Borgerrepræsentationen har imidlertid - i forbindelse med overførselssagen - bevilliget midler til anlæg og yderligere peget på midler til finansiering af drift af stofindtagelsesrum. Driftsmidlerne skal komme fra Socialforvaltningens forventede mindreforbrug på sikrede institutioner, samt fra budgetforhandlingerne for 2013. Mindreforbruget dækker således ikke den forventede fulde driftsudgift.

### **Indhold**

Stofindtagelsesrum er rammen om indtagelse af illegale stoffer i kontrollerede omgivelser. Tilbuddet retter sig mod borgere, der ellers tager stofferne i det offentlige rum. At indtage stofferne i rolige omgivelser og under supervision og overvågning, giver mere værdighed og sundhed for den udsatte og færre gener for de naboer, der ellers ville skulle overvære stofindtaget.

Københavns Kommune har ikke tidligere haft et stofindtagelsesrum, men internationale erfaringer – blandt andet en EU-rapport, 2004 - tilsiger, at tilbuddet giver effekt både i forhold til at mindske dødsfald ved overdoser, i forhold til den enkeltes sundhed og i forhold til at mindske gener for lokalområdet og dermed give øget tryghed.

Kerneydelsen i stofindtagelsesrummet er en række stationer (individuelle pladser ved et bord med et spejl foran), hvor borgere med stofmisbrug sætter sig og indtager deres illegale stof. Stofindtaget er

overvåget af en medarbejder, der kan rådgive og gribe ind ved forgiftninger. Til kerneopgaven knytter sig også regulering og servicering af brugerne ind og ud af rummet. Kerneydelsen giver effekt i forhold til såkaldt ”skadesreduktion”, hvilket her betyder at mindske brugernes sygelighed og overdødelighed. I forhold til lokalområdet giver kerneydelsen effekt i forhold til tryghed.

Udover kerneydelsen kan man have en række supplerende funktioner, som udnytter, at man er i kontakt med en meget svag og udsat gruppe, der kan være svær at hjælpe. For Socialudvalget har det således været vigtigt, at man med stofindtagelsesrummet har højere ambitioner end den rene skadesreduktion. Helt centralt står rådgivning omkring - og brobygning til - behandling for stofmisbrug, somatisk og psykiatrisk behandling. Med denne indsats vil effekten øges til ikke kun at mindske skader men også at forebygge dem.

Særligt brobygning til behandlingen er central og er tænkt som en fremskudt indsats fra stofmisbrugsbehandlingen v. Rådgivningscenter København, som vil indarbejde en ”grøn bølge” for de meget udsatte stofmisbrugere, der ellers ikke får søgt behandling, særligt dem som kan profitere af substitutionsbehandling. En grøn bølge indebærer fremskudt udredning/visitation, fremskudt substitutionsudlevering og personlig følgen hen til behandlingssteder.

Dette budgetforslag vedrører alene kerne- og rådgivnings/brobygningsfunktionerne. Med placering af stofindtagelsesrummet i Mændenes Hjem (og midlertidigt ved Sundhedsrum og om muligt sammen med sociale tilbud i Halmtorvet 15 eller 17) er der oplagte muligheder for integration med supplerende ydelser. Endvidere forventes noget af det eksisterende opsøgende sociale- og sundhedsmæssige arbejde at blive lettet med stofindtagelsesrummet, hvorved der sker en besparelse på driften.

### **De økonomiske konsekvenser**

Stofindtagelsesrum er en løntung serviceydelse, fordi der skal være åbent længe og hver dag. I denne beregning forudsættes, at der er 5 ansatte på arbejde og daglig åbningstid på 16 timer.

**Tabel 1. Serviceudgifter**

<b>1.000 kr. – 2013 p/l</b>	<b>2013</b>	<b>2014</b>	<b>2015</b>	<b>2016</b>
<i>Serviceudgifter:</i>				
- Løn – Mændenes Hjem stofindtagelsesrum	10.000	10.000	10.000	10.000
- Husleje + drift – Mændenes Hjem tilbud	1.500	1.500	1.500	1.500

- Lønudgifter til fremskudt behandling og brobygning – Mændenes Hjem tilbud	900	900	900	900
- Opsøgende personale til mindskelse af gener omkring rummet – Mændenes Hjem tilbud	900	900	900	900
- Løn – Halmtorvet 15 eller 17			10.000	10.000
- Husleje + drift Halmtorvet 15 eller 17			1.500	1.500
- Besparelse på opsøgende indsatser	-900	-900	-900	-900
- Mindreforbrug sikrede pladser*	-5.100	-6.500	-11.100	-11.100
<b>Serviceudgifter i alt</b>	<b>7.300</b>	<b>5.900</b>	<b>12.800</b>	<b>12.800</b>

\*Foreløbigt skønnet mindreforbrug baseret på aktiviteten i 2011.

Stofindtagelsesrummet er planlagt til at være et varigt tilbud, så serviceudgifterne på anslået 12.800 tusinde fortsætter ud over 2016.

### Anlægsudgifter

Borgerrepræsentationen har bevilliget anlægsudgifter på 18,7 mio. kr. i forbindelse med overførselssagen 2011/2012. Derudover har Borgerrepræsentationen allerede godkendt, at Socialforvaltningen har anvendt 300.000 kr. til byggeprogram. De 18,7 mio. kr. skal dække etablering af midlertidigt stofindtagelsesrum i tilknytning til eksisterende tilbud (Sundhedsrummet), til etablering af stofindtagelsesrum i Mændenes Hjem og afledte udgifter ved flytning af herbergspladser på Mændenes Hjem.

Nedenstående anlægsudgifter i tabel 2 vedrører alene etablering af stofindtagelsesrum på Halmtorvet 15 eller 17, som Socialudvalget besluttede at arbejde for på sitmøde d. 18. april 2012. Socialforvaltningen må tage væsentlige forbehold i forhold til de anslåede beløb, da der ikke er udarbejdet byggeprogram og projektering, hvilket vil ske i løbet af juni måned 2012.

### Tabel til anlægsudgifter

**Tabel 2. Anlægsudgifter og afledte serviceudgifter**

1.000 kr. – 2013 p/l	Fkt.	2012	2013	2014	2015	2016	*
<i>Anlæg:</i>							



- Forprojektering							*
<b>Anlægsudgifter i alt</b>				<b>23.000</b>			
<b>Heraf til KEjd</b>							
<i>Afledte serviceudgifter – fremgår af tabel 2:</i>							
- Vedligehold og drift							
<b>Afledte serviceudgifter i alt</b>							

Note: \*-markeringer betyder at bevillingen i 2012 ønskes givet som anlægsbevilling ved budgetårets start.

### Tabel til tidsangivelse af driftsaktivitet

**Tabel 3. Tidsangivelse for driftsaktivitet**

Driftsaktivitet, tidsangivelse	2013				2014				2015				2016			
	1.k v	2.k v	3. kv	4. kv	1. kv	2. kv	3. kv	4. kv	1. kv	2. kv	3. kv	4. kv	1. kv	2. kv	3. kv	4. kv
- Drift i midlertidigt stofindtagelsesrum	x	x	x													
- Drift i varigt stofindtagelsesrum- Mændenes Hjem			x	x	x	x	x	x	x	x	x	x	x	x	x	x
- Drift i varigt stofindtagelsesrum Halmtorvet 15 / 17									x	x	x	x	x	x	x	x

Stofindtagelsesrummet (rummene) er planlagt til at være et varigt tilbud, som fortsætter ud over 2016.

## **Ø308 Budgetønske: Økonomisk Rådgivning af borgere i Socialforvaltningen**

### **Baggrund**

I perioden 2009-2012 har Borgerrepræsentationen bevilget midler til en række fattigdomsreducerende initiativer. Et af initiativerne var en økonomisk skadestue/gældsrådgivning, som fik bevilliget 2,2 mio. kr. årligt i perioden og blev forankret i Borgerservice.

Det kommunale rådgivningstilbud har formået at tiltrække målgruppen af underbemidlede borgere, hvor af en del var i risiko for at blive udsat af deres bolig.

Gældsrådgivningen var ind til den 1. april 2012 placeret i Borgerservice og her kunne alle københavnere komme ind og få økonomisk rådgivning. Pr. 1. april 2012 lukkede den kommunale gældsrådgivning i Borgerservice og den økonomiske rådgivning til københavnere blev overflyttet til Forbrugerrådet (ØU 2012-5132). Frem til 1. april 2012 havde den kommunale gældsrådgivning også ydet rådgivning 2 gange om måneden i Socialcenter København. Ved overførslen af gældsrådgivningsopgaven til Forbrugerrådet, blev der tilbageholdt nogle midler som blandt andet betød, at den økonomiske rådgivning i Socialcenter København blev udvidet til 2 gange pr. uge (2x4,5 timer). Målgruppen er borgere der henvender sig i Modtageenheden i SCK.

I indstillingen for Økonomiudvalget fra 20. marts 2012 fremgår det, at Københavns Borgerservice vil udarbejde ny indstilling med det formål at få en ny bevilling fra 2013. Økonomiforvaltningen har efterfølgende meddelt, at man ikke vil fremsætte budgetønske om en fortsættelse af den kommunale gældsrådgivning, hvilket betyder, at Københavns Kommune ikke efter 2012 vil tilbyde borgerne økonomisk rådgivning som selvstændigt tilbud. Det økonomiske tilskud som Forbrugerrådets gældsrådgivning modtager for at yde gældsrådgivning til københavnere forsvinder også ved udgangen af 2012. Dette vil formentligt have den konsekvens, at Forbrugerrådets gældsrådgivning skrumper lidt i volumen men tilbuddet vil fortsætte idet Københavns Kommunes tilskud kun udgør en del af tilbuddets samlede budget.

Socialforvaltningen ønsker, at der fortsat skal være et kommunalt tilbud om økonomisk rådgivning for de udsatte borgere i København. En økonomisk rådgivning ønskes endvidere forankret i Socialforvaltningen.

### **Indhold**

Det foreslå, at indsatsen fortsættes, og at der forsat afsættes 1,65 mio.

kr. til en kommunal økonomisk rådgivning. En økonomisk rådgivning i Socialforvaltningens regi vil indeholde en mere systematisk rådgivningsfunktion for nogle af Socialforvaltningens målgrupper. Ydelsen til borgerne i den økonomiske rådgivning vil være:

- Systematisk individuel økonomisk rådgivning til udvalgte målgrupper i Socialforvaltningen.

Der er på nuværende tidspunkt ved at blive igangsat et pilotprojekt, der skal løbe resten af 2012. Målgruppen for projektet er borgere, der får anvist en bolig igennem den kommunale boliganvisning og som tidligere er blevet udsat af en bolig grundet restance eller er under 25 år. Årsagen til, at der også tages fat i de unge under 25 år er, at det ser ud til, at netop denne gruppe har vanskeligt ved at fastholde deres bolig. En undersøgelse viser, at denne gruppe udgjorde over 22 % af udsættelserne i tre boligorganisationer i Københavns Kommune i 2010. Borgerne der er omfattet af målgruppen vil sammen med tilbud om en bolig modtage et brev, hvor de indkaldes til et møde hos den økonomiske rådgivning til en snak om planlægning af husholdningsbudgettet og muligheden for at tilmelde regninger til PBS f.eks. huslejen. Når borgere, der tidligere har været udsat, og unge, som anvises en bolig systematisk bookes til rådgivning i forbindelse med tildelingen af en ny bolig, vil rådgivningen være langt mere målrettet end hidtil og ressourcerne vil derfor blive udnyttet på en mere effektiv måde. Såfremt der viser sig at være et stort behov for målrettet rådgivning i andre grupper, vil disse også kunne opsøges af den økonomiske rådgivning, hvis evaluering viser, at den opsøgende tilgang virker i forhold til forebyggelse af udsættelser. Den økonomiske rådgivning skal ikke nødvendigvis tænkes snævert sammen med Socialcenter København, men kan også omfatte målgrupper fra andre af forvaltningens centre (f.eks. BFCK, HCK og RCK).

Parallelt med, at den økonomiske rådgivning servicerer borgerne, skal rådgivningen også levere et kompetencegivende kursusforløb for medarbejderne i modtageenheden i SCK således, at sagsbehandlerne kan rådgive borgeren om hensigtsmæssig økonomi i situationen. Kurset kan også udbredes til medarbejdere i de øvrige myndighedscentre.

Den økonomiske rådgivning vil kunne rådgive om akut oprydning i en gældsramt borgers økonomi, om budgetlægning og vedligeholdelse af en sund økonomi for herigennem at forebygge gældssætning, økonomisk kaos og udsættelser for borgeren.

Forventningen er, at en økonomisk rådgivning kan nedbringe det årlige antal af udsættelser i Københavns Kommune. Både for borgere, kommune og boligorganisationer er nedbringelsen af udsættelser et stort ønske.

En økonomisk rådgivning vil endvidere kunne understøtte Socialudvalgets pejlemærker om, at flere hjemløse fastholder egen bolig og i nogen grad forebygge udsættelser fra egen bolig. Den økonomiske rådgivning kan også bidrage til at øge den samlede sociale sammenhængskraft i kommunen ved, at borgere med begrænsede indtægter og økonomiske problemer også har mulighed for at bevare en bolig i København.

### De økonomiske konsekvenser

I budget 2009 blev der afsat 2,2 mio. kr. til en gældsrådgivning. Midlerne til gældsrådgivningen udløber ved udgangen af 2012.

Socialforvaltningen foreslår, at indsatsen fortsættes, dog i lidt ændret form, og at indsatsen forankres i Socialforvaltningen, idet der er et stort sammenfald i målgruppen for den økonomiske rådgivning og Socialforvaltningen. Der afsættes 1,65 mio. kr. pr. år til den ovenfor skitserede økonomiske rådgivning, som bemandes med 3 årsværk.

**Tabel 1. Serviceudgifter**

1.000 kr. – 2013 p/l	2013	2014	2015	2016
<i>Serviceudgifter:</i>				
-Årsværk gældsrådgivning	1.350	1.350	1.350	1.350
-Kontorhold mv.	300	300	300	300
-				
-				
<b>Serviceudgifter i alt</b>	<b>1.650</b>	<b>1.650</b>	<b>1.650</b>	<b>1.650</b>

Såfremt midlerne til den økonomiske rådgivning bevilges, forventes ansættelse af personale at være på plads ved udgangen af 2012 således, at indsatsen kan igangsættes allerede 1. januar 2013. En systematisk rådgivning af udvalgte målgrupper vil muligvis kræve lidt mere forberedelse, hvorfor tilbuddet først forventes at være i fuld drift medio 2013.

**Tabel 2. Tidsangivelse for driftsaktivitet**

Driftsaktivitet, tidsangivelse	2013				2014				2015				2016			
	1.k v	2.k v	3. kv	4. kv	1. kv	2. kv	3. kv	4. kv	1. kv	2. kv	3. kv	4. kv	1. kv	2. kv	3. kv	4. kv
- Projekt igangsat		X														
- BR-bevilling givet	X															
- Projekt sat i fuld drift			X	X	X	X	X	X	X	X	X	X	X	X	X	X
- Projekt afsluttet																

### Tidligere afsatte midler

I budgetaftale for 2009 blev der afsat 14 mio. kr. til fattigdomsreducerende tiltag. Af de 14 mio. kr. blev der afsat 2,2 mio. kr. årligt til en kommunal gældsrådgivning.

## **Ønskeforslag Ø401: Tidlig indsats til familier med handicappede børn**

### **Baggrund**

Det er empirisk bevist, at familier med handicappede børn oftere ender i skilsmisser og at de over tid får påført sig sociale og økonomiske udfordringer.

Det foreslås derfor, at der opstartes et 2-årigt projekt, hvor der dannes en enhed, bestående af særligt uddannede psykologer og pædagoger, med speciale indenfor området

Enheden skal sætte fokus på især nye familier, der søger om hjælp til deres handicappede barn og målet er at sørge for den nødvendige støtte og hjælpe til med at sikre den rette udvikling for familierne.

Det foreslås, at midlerne gives i 2 år og at der efter 1½ år udarbejdes en evaluering af projektet.

### **Indhold**

Der opstartes et 2-årigt forsøg, hvor der etableres en enhed bestående af psykologer og pædagoger. Enheden får til opgave at yde støtte og støtte udvikling i nye familier med handicappede børn, som har behov for sociale ydelser.

Forventningen er, at man med en tidlig og målrettet indsats kan påvirke familier i en positiv retning, så de lettere kan håndtere den situation, at der konstateres et handicap hos deres barn. Forældre vil i kraft af psykologhjælp, hurtigere komme igennem deres krise og dermed blive handlekraftig i forhold til deres handicappede barn og de øvrige børn der måtte være i familien.

Pædagogerne vil desuden være koordinerede i forhold til at mobilisere familiens netværk. Dette er en overset ressource, da forældrene kan blive handlingslammet og angste, når de får overdraget en diagnose.

Det forventes derfor, at familierne i højere grad kan fungere uden, at der opstår sociale problemer for forældrene og hos større eller mindre søskende.

Det forventes derfor, at indsatsen vil få positive effekter for familierne i form af færre sociale problemer, færre skilsmisser og derved færre økonomiske udfordringer hos familierne.

Desuden forventes det, at der socioøkonomisk vil være afsmittende effekter, da der muligvis kan bruges færre ressourcer på sociale foranstaltninger og muligvis færre anbringelser.

For at måle effekten af indsatsen, vil der blive lavet en måling af anbringelsesfrekvensen og af hvor omkostningstunge foranstaltninger, der gives til ”nye familier” før og efter at enheden er etableret. Der er således en forventning om, at det vil være muligt, ved at give den rette støtte til familien, at undgå meget vidtrækkende foranstaltninger i hjemmet.

I henhold til den nuværende lovgivning på området, skal familier med handicappede børn ydes vejledning og rådgivning. Ved dette forslag vil der blive ydet en langt mere specialiseret indsats i form af støtte med et forebyggelsesperspektiv. Indsatsen vil derfor ligge ud over de lovgivningsmæssige mindstekrav.

### De økonomiske konsekvenser

Der ønskes 2,4 mio. kr. i 2 år. Efter de 2 år evalueres projektet og hvis det er en succes vil der blive ansøgt om varige midler

Der ønskes midler til midlertidig ansættelse af 2 psykolog og 2 pædagoger. Hvorvidt sammensætningen er korrekt vil blive evalueret undervejs i forsøget. Desuden ønskes midler til etablering og drift af arbejdsplads og transportomkostninger.

**Tabel 1. Serviceudgifter**

1.000 kr. – 2013 p/l	2013	2014	2015	2016
Løn	2.300	2.300		
Øvrig drift	100	100		
<b>Serviceudgifter i alt</b>	<b>2.400</b>	<b>2.400</b>	<b>0</b>	<b>0</b>

**Tabel 2. Tidsangivelse for driftsaktivitet**

Driftsaktivitet, tidsangivelse	2013				2014			
	1. kv	2. kv	3. kv	4. kv	1. kv	2. kv	3. kv	4. kv
- Projekt igangsat	X							
- Projekt gennemføres		X	X	X	X	X	X	X
- Projekt evalueres						X	X	
- Projekt afsluttet								X

Note: X angiver hvornår fasen foregår

## **Ønskeforslag Ø402: Velfærdsteknologisk center til borgere med handicap**

### **Baggrund**

Det foreslås, at der oprettes et velfærdsteknologisk center, der indeholder 20 aflastnings- og akutpladser, samt et center for information og afprøvning af velfærdsteknologier med prøveboliger.

Formålet med et velfærdsteknologisk center vil være at formidle viden om velfærdsteknologier til borgere, medarbejdere og pårørende, samt at skabe en platform for afprøvning af teknologier, der kan vurdere deres effekt på borgernes og medarbejdernes dagligdag. Forslaget hænger sammen med spareforslag om tilpasning af budget til hjælpemidler og invalidebiler i Handicapcenter København, som kan finansiere etableringen af en velfærdsteknologisk enhed. Enheden vil bestå af to projektansatte, der vil indgå som en integreret del af centeret når dette står færdigt, samt være med til at udforme centeret. Etableringen af enheden vil sammen med driften af det nye center kunne medføre en driftsbesparelse på 6 mio. kr. i hjemmeplejen og på botilbuddene i 2016 (med en stigende profil fra 2 mio. kr. i 2013).

Derudover vil forslaget modernisere 8 aflastnings- og akutpladser til borgere med handicap og udvide kapaciteten med 12 pladser.

Forslaget er en revision af et forslag om at etablere et samlet forskningscenter for velfærdsteknologi med forskerparken Symbion og KAB, som delvist skulle være finansieret af private fonde. Da fondene ikke på nuværende tidspunkt er interesseret i at støtte projektet, ønsker Socialforvaltningen at fortsætte projektet men uden at etablere forskningsdelen. I stedet vil centeret etableres i tæt samarbejde med forskningsmiljøet og andre aktører, der har pulsen på de nye velfærdsteknologier, herunder Teknologisk Institut og Fonden for Velfærdsteknologi, samt andre kommunale og statslige samarbejdspartnere.

Etableringen af centeret inklusiv de 20 akut- og aflastningspladser vil medføre en udgift på 62 mio. kr. i anlæg. Centeret forventes at kunne stå klar i 2015 og at blive placeret i Nørre Campus på Nørrebro, hvilket også er indskrevet i handleplanen for området.

### **Indhold**

Etablering af et velfærdsteknologisk center hænger sammen med Københavns Kommunes Handicapplan og Handicappolitik, hvor målsætningen er, at borgere med handicap skal leve et så selvstændigt liv som muligt. Det forventes, at en investering i velfærdsteknologier kan gøre det muligt for borgere med handicap at bo længere i egen bolig, og at kunne fungere så selvstændigt som muligt med et minimum

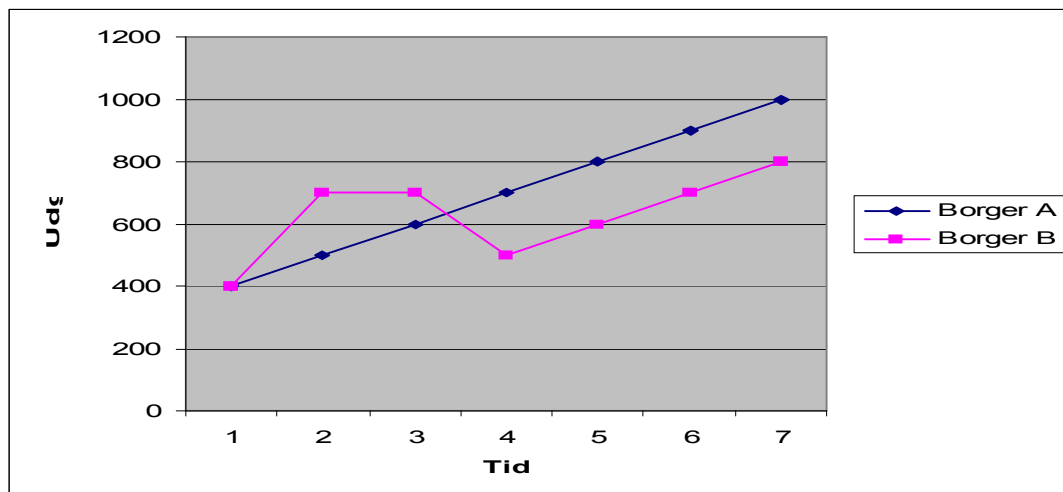


af hjælp. Velfærdsteknologier kan bl.a. hjælpe i situationer med personlig hygiejne, dagstruktur og kommunikation.

En effekt af større selvhjulpethed vil være, at mange borgere vil have behov for mindre personalestøtte over tid. I nedenstående figur vises den forventede udvikling i støtteniveau for en borger, hvor der ikke investeres i velfærdsteknologi (borger A), og hvor der gør (borger B). Derved vil en investering i den rigtige velfærdsteknologi medføre en øget udgift på kort sigt, men en lavere samlet udgift på lang sigt. Nærmere vurdering af, hvor stor en effekt velfærdsteknologierne kan få er det arbejde, som skal udføres i centeret og af den velfærdsteknologiske enhed, der vil udarbejde fremtidige investeringscases.

Implementering af velfærdsteknologier vil derved kunne bevirke, at borgeren kan blive længere i egen bolig og derved forebygge en vækst i ventelisten eller medføre, at borgere i eksisterende botilbud har behov for mindre personalestøtte. De midler, der derved kan frigøres, kan f.eks. anvendes til drift af nye botilbudspladser.

#### Forventet udvikling i udgifter pr. borger med og uden investering i udredning og velfærdsteknologi



Borgerne, der skal bruge aflastnings- og akutboligerne, vil få mulighed for at afprøve de nye teknologier, der passer til deres behov. Relevante afprøvede teknologier kan efter opholdet indbygges i borgerens bolig. Det forventes, at 20-25 borgere om året kan få afprøvet og tilpasset en teknologi, der vil få en langsigtet gevinst for borgerens livskvalitet. Samtidig kan visse teknologier til bl.a. løft bidrage til at mindske medarbejdernes arbejdsskader og derved sygefravær.

Derudover er forslaget sammenhængende med implementeringen af Socialforvaltningens ”handleplan for understøttelse og udvikling af

brugeres og pårørendes netværk og for øget samarbejde med civilsamfundet". I handleplanen indgår to initiativer om IT-kommunikationsværktøjer og fokus på borgernes IT-kundskaber. Det velfærdsteknologiske center vil være et samlingssted for borgere, der ønsker at anvende de nye teknologier, som bl.a. let tilgængelige versioner af Skype og Youtube. Der foreslås afsat 1 mio. kr. fra 2015 til at ansætte medarbejdere, der kan oplære borgere og medarbejdere, samt til indkøb af relevant IT-udstyr.

Effekten af etableringen af det velfærdsteknologiske center vil derfor være at:

- bidrage til mål i handicapplan og handicappolitik om at borgere med handicap kan få et så selvstændigt liv som muligt
- nedbringelse af venteliste til botilbud, hvis flere borgere kan bo længere i egen bolig
- nedbringelse af sygefravær og forhindre nedslidning af medarbejdere
- flere borgere med handicap har adgang til IT-teknologier, der kan udvikle deres netværksmuligheder.
- udarbejdelse af fremtidige investeringscases omkring velfærdsteknologi

### **De økonomiske konsekvenser**

Driften til akut- og aflastningsboliger forventes, at være finansieret ved, at 10 af vores nuværende aflastningspladser til borgere med handicap bliver placeret som en del af det velfærdsteknologiske center, og at de yderligere pladser finansieres for Handicapcenter Københavns købsbudget, som en del af hjemtagingsstrategien, der blev vedtaget i budget 2010. Der skal således alene søges om anlægsmidler til etableringen af de 20 boliger, samt finansiering af husleje og flytteudgifter til opstarten af de nye pladser.

Da akut- og aflastningsboliger er midlertidige boliger skal de etableres som servicelovsboliger, hvilket betyder, at de skal finansieres alene af kommunale anlægsmidler. Der skal etableres 77 m<sup>2</sup> pr. bolig inkl. serviceareal, samt 500 m<sup>2</sup> til informationscenter og prøvebolig, dvs. i alt 2040 m<sup>2</sup>, og der regnes erfaringsmæssigt med en m<sup>2</sup> pris på 24.500 kr./m<sup>2</sup>. Monteringsudgiften er på 100.000 kr. pr. bolig, hvilket er 75 t. kr. mere end normalt, da boligerne skal indeholde velfærdsteknologier. Dette giver således i alt 52 mio. kr. Derudover vil grundkøb medføre en udgift på 7,1 mio. kr. Dertil skal der afsættes 0,5 mio. kr. til forprojektering og huslejen i det første halve år samt flytteudgifter. Derudover skal der afsættes 0,5 % af anlægssummen til projektledelse i Socialforvaltningen og 1,7% til Københavns Ejendomme.

Borgerne, der skal bo i aflastnings- eller akutboligerne, er borgere, der

enten bor hjemme og i perioder har brug for aflastning, eller borgere der er på vej ind i til en mere varig boform enten i et botilbud eller en mere selvstændig bolig. Løbende flytteudgifter dækkes ifbm. borgerens opholdsbetaling samt den generelle drift af tilbuddet.

Derudover foreslås der afsat 1 mio. kr. med halvårsvirkning fra 2015 til etablering af IT-oplæring i det velfærdsteknologiske center, som skal finansiere 2 medarbejdere, samt køb af relevant IT-udstyr.

**Table 1. Anlægsudgifter og afledte serviceudgifter**

1.000 kr. – 2012 p/l	2012	2013	2014	2015	*
<i>Anlæg:</i>					
- Forprojektering		500			*
- Anlægssum			57.978		
- Montering				2.000	
Dækning af husleje og flytteudgifter i opstartsfasen				1.274	
- Projektledelse i SOF		50	100	154	
<b>Anlægsudgifter i alt</b>		<b>550</b>	<b>58.078</b>	<b>3.428</b>	
Heraf til KEjd		500	57.978	0	

Note: \*-markeringer betyder at bevillingen i 2012 ønskes givet som anlægsbevilling ved budgetårets start.

**Table 2. Driftsaktivitet - serviceudgifter**

1.000 kr. – 2012 p/l	2013	2014	2015	2016
<i>Serviceudgifter:</i>				
- IT-projekt	0	0	500	1.000
<b>Serviceudgifter i alt</b>	<b>0</b>	<b>0</b>	<b>500</b>	<b>1.000</b>

### Tidsangivelse

Forprojekteringen forventes afsluttet i 2013, således at grundkøb kan være gennemført i 2013 og udbud være afsluttet i 3. kvartal 2013. Der forventes byggestart i 1. kvartal 2014 således at byggeriet kan stå klar i 2. kvartal 2015.

**Table 3. Tidsangivelse for anlægsprojekt**

Anlægsaktivitet, tidsangivelse	2013				2014				2015			
	1.k v	2.k v	3. kv	4. kv	1. kv	2. kv	3. kv	4. kv	1. kv	2. kv	3. kv	4. kv
- Forprojektering afsluttet		x										
- Udbud gennemført			x									
- Anlægsbevilling givet				x								
- Opførelse igangsat					x							
- Opførelse afsluttet									x			

### Risikovurdering i anlægsprojekter

I øjeblikket er der gunstige vilkår for nybyggeri herunder at få bygget til en fornuftig pris. Dog kan der generelt tages forbehold for tidsplan og økonomi ifbm. uforudsete eksterne processer, så som køb af en relevant grund, eventuelle ændringer i lokalplaner, samt ændring i markedsforholdene på boligområdet.

**Tabel 4. Risici**

Særlige risici vedr. overholdelse af økonomi	Beskrivelse	Konsekvens
Stigning i udgifter til etablering	At udgifterne til etablering af projektet overstiger anlægsbeløbet, som følge af uforudsete krav til byggeriet og/eller stigende konkurrence på boligmarkedet	At Socialforvaltningen må regulere på kravene til boligerne.
Særlige risici vedr. overholdelse tidplanen	Beskrivelse	Konsekvens
Eksterne midler	At private fonde finansierer forskningscenteret	At projektet ikke kan gennemføres
Allokering af grund	At tidsplan rykkes ved at den ønskede grund på Nørre Campus ikke kan allokeres	At projektet forsinkes
Manglende udbud, herunder modtagelse af kvalificerede tilbud	At der bliver mindre konkurrence imellem udbydere, som medfører at der kommer færre relevante bud	Gennemførelse af flere udbudsrunder eller at kravene til byggeriet skal revideres

### Tidligere afsatte midler

Der blev i budget 2010 og 2011 afsat midler til at etablere i alt 151 boliger til borgere med handicap, hvoraf de 60 boliger er til brug for hjemtagning. Derudover er der i trykshedsplan II fra 2007 fortsat afsat midler til at etablere 26 boliger til borgere med handicap, som etableres

i perioden 2011 – 2012.

**Tabel 5. Afsatte midler på området i tidligere budgetaftaler:**

<b>1.000 kr. (løbende p/l)</b>	<b>2009</b>	<b>2010</b>	<b>2011</b>	<b>2012</b>	<b>2013</b>	<b>2014</b>
<i>Afsatte midler i budgetaftale 2010 og 2011 til etablering af 139 boliger til borgere med handicap:</i>						
- anlæg	0	0	36.450	27.850	38.700	0
- drift	0	0	0	0	24.000	56.600
<b>Afsatte midler i alt</b>	<b>0</b>	<b>0</b>	<b>36.450</b>	<b>27.850</b>	<b>62.700</b>	<b>56.600</b>
Heraf forbrugt	0	0	15.616	0	0	0

### **Ø403 Ønskeforslag: Tidssvarende og fuldt tilgængelige fysiske rammer samt øget kvalitet på dagtilbud for borgere med handicap**

Der er behov for et kvalitetsløft af Socialforvaltningens dagtilbud til borgere med handicap (§§ 103 og 104), og Socialforvaltningen foreslår, at der tildeles anlægsmidler til nye fysiske rammer, som er tidssvarende, fleksible og fuldt tilgængelige, så Københavns Kommune kan tilbyde borgere med handicap gode fysiske rammer for dagtilbud af høj kvalitet.

Socialforvaltningens vision for udvikling af dagtilbudsområdet er:

- Alle borgere, der kan, skal tilbydes matrikelløs beskæftigelse.
- De svageste borgere skal have et relevant tilbud tæt på deres bolig.
- De borgere, der har behov for et struktureret dagtilbud, skal have et tilbud og aktiviteter af høj kvalitet i tidssvarende, fleksible og fuldt tilgængelige fysiske rammer.

Socialforvaltningen foreslår at samle 7 eksisterende dagtilbud til 400 brugere i et samlet hus for kultur, aktivitet og beskæftigelse for borgere med handicap. Driftoptimeringen i det nye hus anslås til 3,75 mio. kr., hvoraf 1,6 mio. kr. foreslås anvendt til initiativer, der giver hele dagtilbudsområdet et kvalitetsløft.

Forslagene vil bidrage positivt til Socialforvaltningens pejlemærke om, at flere borgere med handicap kommer i beskæftigelse.

#### **Indhold**

Der er i dag 7 matrikler med dagtilbud i Københavns Kommune foruden dagtilbuddene på Amager. De 7 matrikler rummer 3 kommunale og 4 selvejende dagtilbud. Hertil kommer et nyt dagtilbud til borgere med erhvervet hjerneskade, hvor driften kan finansieres af demografimidler.

Der er i dag ikke fuld fysisk tilgængelighed for borgere, der ønsker beskyttet beskæftigelse § 103 på Jydeholmen eller på Væveriet Svanevej. Der mangler tilgængelige og egnede fysiske rammer i dagtilbuddene til unge borgere med multihandicap eller autisme, der afslutter deres Særligt tilrettelagte undervisning (STU) i 2013. Der er eksempler på, at nye unge brugere og deres pårørende, der er vant til gode fysiske rammer på fx Ungdomsskolen i Utterslev, har afvist et dagtilbud pga. de utidssvarende og nedslidte fysiske rammer. De eksisterende fysiske rammer kan ofte ikke ændres, så de tilpasses borgernes behov og ønsket om nye tilbud pga. skærpede og meget omkostningsfulde krav til ombygning.

Det foreslåede nye hus vil kunne rumme både de kommunale og de selvejende dagtilbud og der lægges op til et styrket partnerskab med de

private leverandører af dagtilbud, som vil bidrage til at udvikle området til fælles bedste for borgerne. Inddragelsen af de selvejende dagtilbud i nye fysiske rammer vil også betyde, at borgerne bliver ligestillet med hensyn til tidssvarende og tilgængelige fysiske faciliteter. De fire selvejende dagtilbud vil hver for sig tage endeligt stilling til, om de ønsker at blive en del af det nye hus, når de fysiske rammer og beliggenheden for et nyt samlet hus er fundet.

Det samlede tilbud kan rumme mellem to og otte tilbud, alt efter hvor mange anlægsmidler, der bevilges. Vedlagt som bilag er en beskrivelse af de enkelte tilbuds daglige brugere, behov for plads og effektiviseringspotentiale, som grundlag for beslutningen. Det er en forudsætning for en samling af dagtilbuddene, at grundmodellen med samling af Jydeholmen og Gladsaxe Møllevej vælges. Herefter kan de enkelte tilbud til- eller fravælges som en del af det samlede tilbud. Effektiviseringspotentialet reduceres, hvis ikke alle tilbud vælges.

Socialforvaltningen gør særligt opmærksom på at en anlægsomkostning på 3,6 mio. kr. oveni grundmodellen kan sikre dagtilbud til 20 borgere under Center for erhvervet hjerneskade, der i dag ikke har et dagtilbud.

Et samlet tilbud ønskes lokaliseret på Nørrebro eller i Nordvest, da der her er en stor koncentration af botilbud, hvor beboerne benytter dagtilbud. Brugere vil dermed bruge mindre tid på kørsel. På Amagersiden er dagtilbuddene samlet på Sundbyvang og på Pallesvej 20.

Et samlet hus giver mulighed for at samle særlige målgrupper i skræddersyede tilbud og samtidig giver huset mulighed for en langt mere effektiv og fleksibel udnyttelse af personaleressourcer og aktiviteter, som fx produktionskøkken med brugerarbejdspladser, teaterfaciliteter, værksteder som kan bruges af mange målgrupper, og som i dag enten ikke eksisterer eller kun er til rådighed for færre brugere i et enkelt tilbud. De fire selvejende dagtilbuds forskellige målgrupper vil have hver deres lokaler i det nye samlede hus med adgang til fællesfaciliteterne.

Der foreslås afsat 66,5 mio. kr. til anlæg af projektet. Et nyt samlet dagtilbud vil kunne ibrugtages inden udgangen af 2014. Forslaget er ikke direkte implementerbart, da der skal findes lokaler til at etablere dagtilbuddet.

Socialudvalget bestilte, som opfølgning på behandling af dagtilbudsanalysen på møde den 11. januar 2012, et budgetforslag med initiativer, der kan øge kvaliteten af dagtilbudsområdet. Ud af den driftsoptimering (3,75 mio. kr.), der forventes opnået ved en samling af

tilbuddene i et hus, foreslås 1,6 mio. kr. anvendt til et sådant kvalitetsløft af dagtilbudsområdet. Heri ligger tværgående initiativer inden for sundhed, beskæftigelse og et partnerskab med eksterne konsulenter, som kan sikre innovation og udvikling af dagtilbudsområdet. Socialforvaltningen har allerede inden for den nuværende budgetramme på handicapområdet købt yderligere 5 pladser hos det private initiativ TV Glad som opfølgning på mødet i januar.

Effekten af forslaget vil være:

- At ca. 400 brugere af dagtilbuddene får tidssvarende og fuldt tilgængelige fysiske rammer og bedre udearealer
- En årlig driftsbesparelse på ca. 3,75 mio. kr., hvoraf 1,6 mio. kr. anvendes til aktiviteter, der kan give dagtilbudsområdet et kvalitativt løft.
- Flere borgere kan blive arbejdsprøvet i Jobshop.
- Udvidelse af jobmuligheder for gartnerholdet.
- Styrkelse af sundhedsindsatsen på dagtilbuddene.
- Etablering af et udviklingspartnerskab, der kan sikre fortsat faglig udvikling og innovation i dagtilbuddene.

**De  
økonomiske**

**konsekvenser**

**Tabel 1. Serviceudgifter**

<b>1.000 kr. 2013 p/l</b>	<b>2013</b>	<b>2014</b>	<b>2015</b>	<b>2016</b>
Driftsbesparelse som følge af huslejebesparelse	-1.400	-1.400	-1.400	-1.400
Driftsbesparelse som følge af reduktion af administrativ stab	-400	-400	-400	-400
Driftsbesparelse som følge af reduktion af lederstab	-600	-600	-600	-600
Driftsbesparelse som følge af besparelse på 1,5 % af løn og øvrig drift	-1.350	-1.350	-1.350	-1.350
Driftsomkostninger til kvalitetsløft af dagtilbud:				
1 medarbejder til Jobshop	400	400	400	400
1 medarbejder til gartnerholdet	400	400	400	400
1 sundhedsfaglig medarbejder	400	400	400	400
1 medarbejder til matrikelløs fitness	0	0	400	400



Udviklingspartnerskab med eksterne konsulenter	400	400	0	0
<b>Samlet nettodriftsbesparelse</b>	<b>-2.150</b>	<b>-2.150</b>	<b>-2.150</b>	<b>-2.150</b>

### Anlægsudgifter

Der tages udgangspunkt i et behov på 15 m<sup>2</sup> pr. plads (alt inkl.). I de eksisterende dagtilbud er der gennemsnitligt ca. 18 m<sup>2</sup> pr. bruger. De nuværende dagtilbud er dog indrettet i utidssvarende, tidligere fabriksbygninger og det forventes, at man i et større, nyt og mere handicapvenligt lejemål vil kunne effektivisere brugen af plads og dermed nedsætte antallet af m<sup>2</sup> pr. bruger. Da de fleste brugere har en ugentlig hjemmedag, regnes med et 80 % fremmøde.

Socialforvaltningen arbejder sideløbende på at etablere dagtilbud til borgere med senhjerneskade, som har et stort behov for et egnet aktivitet – og samværstilbud. Driften forventes finansieret indenfor rammen, hvorimod dagtilbuddene kræver bevilling af anlægsmidler. Behovet er yderligere 300 m<sup>2</sup> til denne målgruppe i det nye hus.

Der regnes med en m<sup>2</sup>-pris på ca. 10.448 kr/m<sup>2</sup>, hvilket svarer til en gennemsnitlig skolerenovering i København.

Samlet pris: 66,5 mio. kr. Dertil kommer deponering på 51 mio. kr. 32,6 mio. kr. dækkes via opsagte lejemål. De resterende ca. 18,4 mio. kr. forudsættes finansieret via lånerammen eller frigivet som en del af den samlede anlægsbevilling. Ved at sammenlægge dagtilbuddene for borgere med handicap forventes de ovennævnte stordriftsfordele, som nævnt at medføre en nettoeffektivisering på service på ca. 2,15 mio. kr. årligt.

**Tabel 2. Anlægsudgifter**

1.000 kr. – 2012 p/l	2013	2014
<i>Anlæg:</i>		
Forprojektering	300	
Anlægsudgifter (inkl. Honorar KEJD 1,5 %)		54.089
Flytteudgifter og montering		4.250
Tomgangshusleje		2.550
Projektledelse i SOF 0,5 % (Beregnet af anlæg)		285
Reetablering af fraflyttede lejemål		5.280
<b>Anlægsudgifter i alt</b>		<b>66.453</b>
Heraf til Kejd (anlæg+forprojekt)		54.389

Note: \*-markeringer betyder at bevillingen i 2013 ønskes givet som anlægsbevilling ved budgetårets start.

**Tabel 3. Tidsangivelse for anlægsprojekt**

Anlægsaktivitet, Tidsangivelse	2012				2013				2014				2015			
	1. kv	2. kv	3. kv	4. kv	1. kv	2. kv	3. kv	4. kv	1. kv	2. kv	3. kv	4. kv	1. kv	2. kv	3. kv	4. kv
- Lejemål fundet						X										
- Forprojektering afsluttet							X									
- Udbud gennemført								X								
- Anlægsbevilling givet								X								
- Opførelse igangsat									X							
- Opførelse afsluttet										X	X					
- Facilitet ibrugtaget												X				

**Tabel 4. Risici ved anlægsprojektet**

Særlige risici vedr. overholdelse af økonomi	Beskrivelse	Konsekvens
Ringere standard i tilgængelige lejemål	Der er risiko for at de lejemål, der er på markedet, kræver større og dyrere ombygninger end forudsat i budgetforslaget.	a) Socialforvaltningen må ændre kravene til ombygningen b) Socialforvaltningen må bruge længere tid på at finde lejemål, hvilket vil betyde en forsinkelse af projektet.
Stigning i udgifter	At udgifterne til ombygning og nybyggeri overstiger anlægsbeløbet, som følge af uforudsete krav til byggeriet og/eller stigende byggepriser.	Se ovenfor.
Særlige risici vedr. overholdelse af tidplanen	Beskrivelse	Konsekvens
Længere ombygningsperiode pga. dårligere standard i lejemål	Der er risiko for, at de lejemål, der er på markedet, kræver mere omfattende og tidskrævende ombygninger end forudsat i budgetforslaget.	Se ovenfor.
Manglende egnede lejemål	Der er risiko for, at det tager længere tid at finde et egnet lejemål eller, at der ikke kan findes et egnet lejemål ift. den afsatte økonomi.	Se ovenfor.

**Tidligere afsatte midler**

Socialforvaltningen blev i forbindelse med budgetforliget for 2010 tilført 10 mio. kr. til nedbringelse af ventelisten til dagtilbud for borgere

med handicap. Midlerne er udmøntet, og har medført ca. 50 nye dagtilbudspladser og 25 pladser i eftermiddagstilbud for unge brugere, jf. orientering om udmøntningen af budgetmidlerne på 10 mio. kr., som blev forelagt Socialudvalget den 15. juni 2011.

I budgetforliget for 2012 fik forvaltningen tilført 0,9 mio. kr. til at udvide Jobshop med 15 pladser.

Der oprettes i forlængelse af dagtilbudsanalysen, som blev forelagt Socialudvalget d. 11. januar 2012, 47 nye pladser i Center Paletten. Pladserne oprettes indenfor den eksisterende budgetramme ved lukningen af dagtilbuddet på Hans Knudsens Plads og er indregnet i de 400 borgere, som kan få glæde af et nyt samlet dagtilbud på Sjællandssiden.

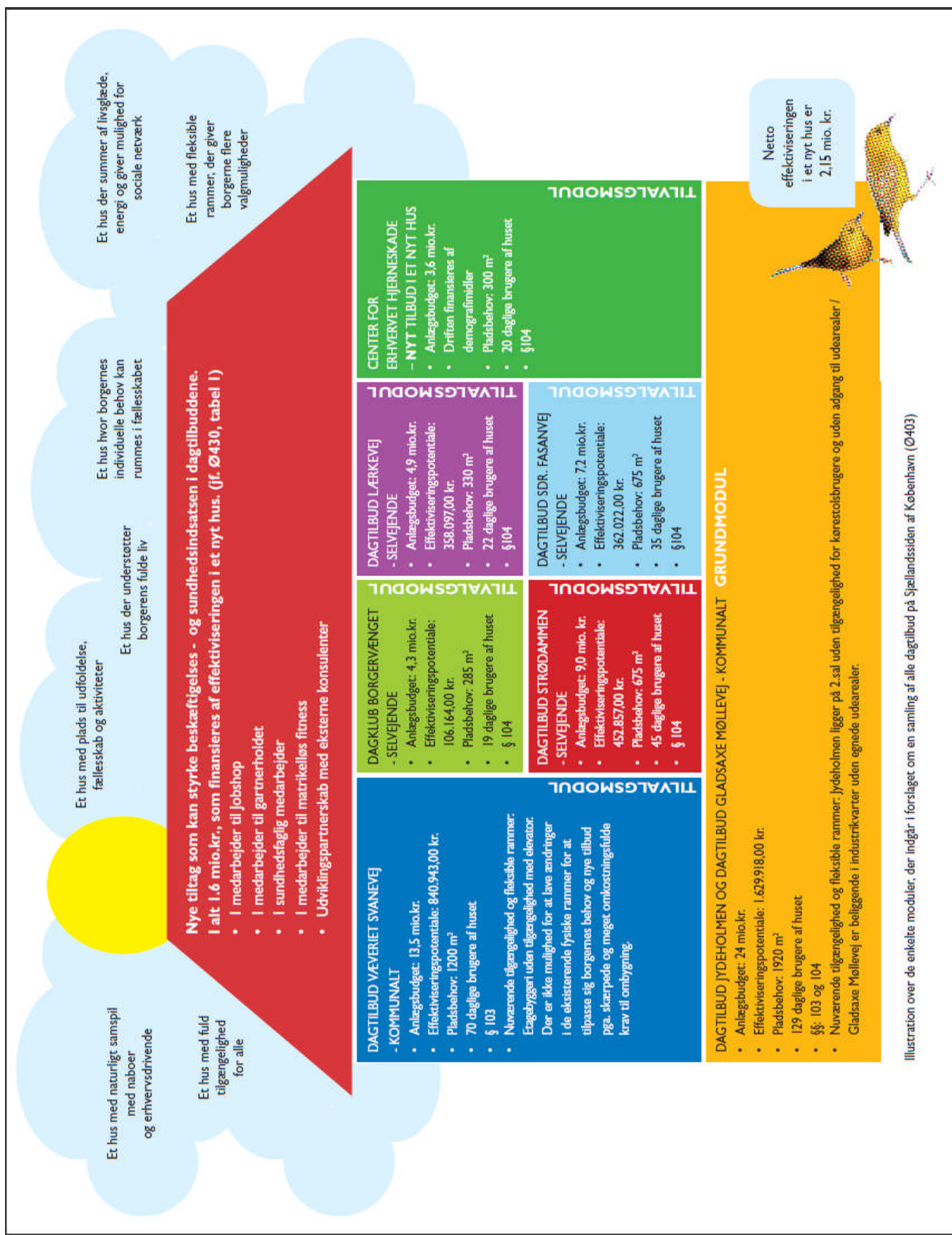


Illustration over de enkelte moduler, der indgår i forslaget om en samling af alle dagtilbud på Stjællandsiden af København (Ø403)

