



**KØBENHAVNS KOMMUNE**  
Socialforvaltningen  
Sekretariatet

**NOTAT**

30-04-2012

Sagsnr.  
2012-45587

Dokumentnr.  
2012-240337

Sagsbehandler  
Ghazia Ashraf

## **Årsopgørelse over indberetninger af magtanvendelser i 2011**

**Sekretariatet -  
Bernstorffsgade 17**

Bernstorffsgade 17, 3  
1592 København V

## **Indholdsfortegnelse**

1. Om magtanvendelser iht. servicelovens bekendtgørelser om magtanvendelse m.v. ....	3
2. Samlet årsopgørelse 2011 .....	4
3. Årsopgørelse på Handicapområdet – Børn.....	7
Fordeling på tilbud.....	8
Fordeling på antal personer .....	9
Typer af magtanvendelse.....	9
Vurdering af indberettede magtanvendelser .....	10
Opsamling .....	11
4. Årsopgørelse på Handicapområdet - Voksne .....	12
Fordeling på tilbud.....	13
Fordeling på antal personer .....	15
Typer af magtanvendelse.....	15
Vurdering af indberettede magtanvendelser .....	16
Opsamling .....	17
5. Årsopgørelse på Psykiatriområdet .....	18
Fordeling på tilbud.....	19
Fordeling på antal personer .....	19
Typer af magtanvendelse.....	19
Vurdering af indberettede magtanvendelser .....	21
Opsamling .....	21
6. Årsopgørelse på Udsatte grupper .....	22
Fordeling på tilbud.....	22
Fordeling på antal personer .....	23
Typer af magtanvendelser .....	23
Vurdering af indberettede magtanvendelser .....	24
Opsamling .....	25
7. Årsopgørelse på Børn og Unge.....	26
Fordeling på tilbud.....	27
Fordeling på antal personer .....	29
Typer af magtanvendelser .....	30
Den sikrede institution Sønderbro.....	32
Vurdering af indberettede magtanvendelser .....	34
Opsamling .....	34

## **1. Om magtanvendelser iht. servicelovens bekendtgørelser om magtanvendelse m.v.**

Socialforvaltningens sociale tilbud og institutioner skal løbende registrere og indberette magtanvendelser, som har fundet sted. Socialudvalget har i efteråret 2008 besluttet, at der hvert kvartal forelægges en opgørelse over antallet af indberettede magtanvendelser. En gang årligt forelægges en samlet årsopgørelse. Forud for beslutningen har der i en del af 2008 været forelagt månedlige opgørelser over antallet af indberettede magtanvendelser.

Lov om social service, kapitel 24, fastlægger rammer og retningslinjer for magtanvendelse. Området er yderligere reguleret i bekendtgørelsen om magtanvendelse over for børn og unge anbragt uden for hjemmet samt bekendtgørelsen om magtanvendelse og andre indgreb i selvbestemmelsesretten overfor voksne.

Magtanvendelse er et komplekst område. På den ene side ønsker Socialforvaltningen at begrænse magtanvendelser mest muligt. På den anden side er der lovhjemmel til magtanvendelse i visse situationer, hvor det er nødvendigt at bruge for at kunne leve op til Socialforvaltningens omsorgsforpligtelse. For medarbejderne kan det skabe svære dilemmaer i det sociale og pædagogiske arbejde med de borgere, som opholder sig på tilbud og institutioner. Mennesker, med omfattende behov for hjælp og støtte i deres liv, skal sikres den nødvendige omsorg, samtidig med at de har den personlige frihed og de samme rettigheder og pligter som andre borgere i samfundet. For borgere med nedsat fysiske og psykisk funktionsevne er det karakteristisk, at de ofte ikke er i stand til at give udtryk for, hvilken omsorg de ønsker og dermed heller ikke kan give samtykke til den omsorg, som forvaltningen gerne vil tilbyde dem.

Socialforvaltningen har som et af sine mål at styrke retssikkerheden for de borgere, der er omfattet af reglerne om tvangsmæssige indgreb efter den sociale lovgivning. Det centrale er, at magtanvendelse og andre indgreb i selvbestemmelsesretten som udgangspunkt undgås. Socialpædagogisk bistand går altid forud for magtanvendelse, og mindsteindgrebsprincippet – det vil sige den mindst indgribende løsning – skal altid have første prioritet.

Tilbuddenes indberetning af magtanvendelser og opfølgningen herpå skal være med til at skabe en ansvarlig selvreflekterende organisation, som hele tiden skal udvikle sig på områder, hvor Socialforvaltningen kan forbedre borgernes livskvalitet.

### *Om magtanvendelse iht. straffelovens bestemmelser om nødværge og nødret*

Efter straffelovens §§ 13-14 kan handlinger, der er foretaget i nødværge og nødret og som ellers er ulovlige, blive straffri. Handlingen skal være strengt nødvendig og kan kun anvendes i ekstraordinære situationer. Bestemmelserne kan derfor ikke anvendes som hjemmelsgrundlag for at foretage jævnlige forekommende tvangsmæssige indgreb.

## **2. Samlet årsopgørelse 2011**

Socialforvaltningen har modtaget indberetninger om i alt 1629 magtanvendelser foretaget i 2011.

I 2010 var der 1755 indberetninger om magtanvendelse, hvorimod der var 2000 i 2009. Der er således sket et fald i antallet af indberettede magtanvendelser fra 2009 og 2010 til 2011. Der er nedenfor beskrevet en række forklaringer/ årsager til faldet, som blandt andet skal findes i strukturelle forhold og særlig beboersammensætning. Andre dele af udsvingene kan henføres til beboernes sommerferie mv.

**Tabel 2.1.**

<i>Magtanvendelser 2009</i>	<i>Magtanvendelser 2010</i>	<i>Magtanvendelser 2011</i>
<b>2000</b>	<b>1755*</b>	<b>1629</b>

\* Der er tilføjet yderligere 26 indberettede og nu færdigbehandlede magtanvendelse til årsopgørelse over indberetninger af magtanvendelser i 2010.

Opgørelsen over de i alt 1629 indberettede magtanvendelser fordeler sig på fem målgruppeområder, som afspejler Socialforvaltningens organisering:

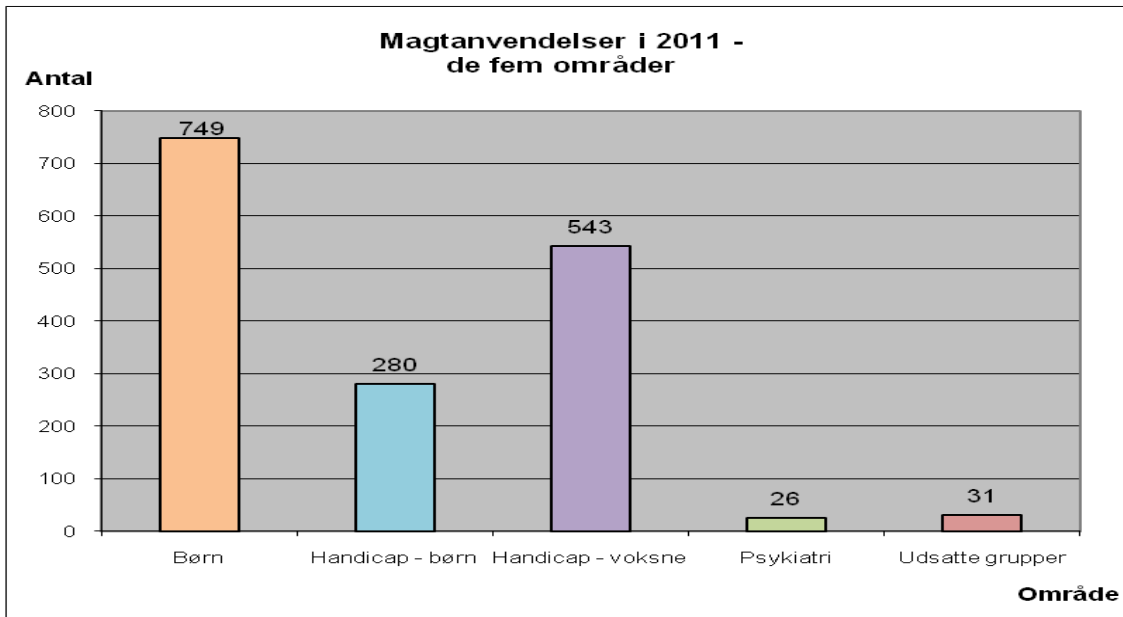
**Tabel 2.2. Fordeling på områderne 2011**

	<i>Magt-anvendelser</i>	<i>Heraf vurderet ikke-tilladte</i>	<i>Tilbud på området</i>	<i>Kapacitet (pladser)</i>
Handicap - børn	280	20	9	124
Handicap - voksne	543	64	67	1756
Psykiatri	26	4	65	1300
Udsatte grupper	31	1	45	4108
Børn og unge	749	19	41	572
<b>I alt</b>	<b>1629</b>	<b>108</b>	<b>227</b>	<b>7860</b>

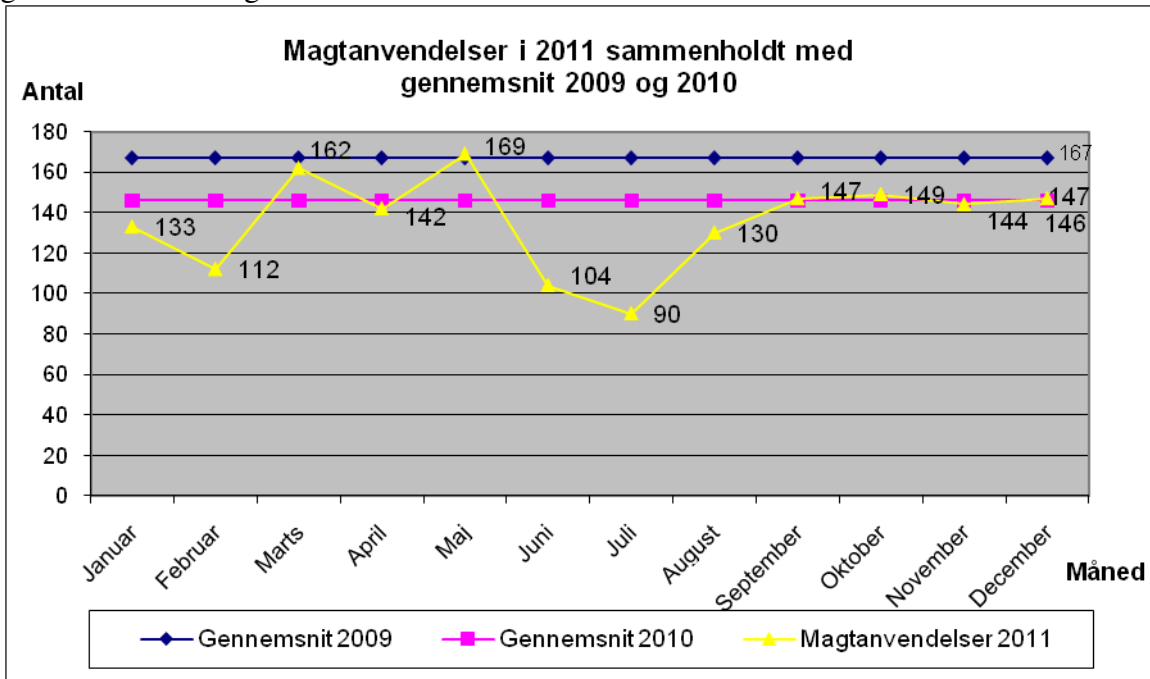
Handicapområdet for voksne tegner sig for de fleste indberetninger om magtanvendelse. Set i forhold til kapaciteten er det handicapområdet for børn, som har flest indberetninger om magtanvendelse. Udsatte grupper og psykiatriområdet har omvendt forholdsvis få indberetninger om magtanvendelse. Handicapområdet for voksne har en større andel af vurderet ikke-tilladte magtanvendelser sammenholdt med de andre områder. Magtanvendelser bliver vurderet ikke-tilladte, når magtanvendelsen i den konkrete situation er gået udover de beføjelser til indgreb i

selvbestemmelsesretten som bekendtgørelserne om magtanvendelse giver hjemmel til. Der er i afsnittene 3-7 beskrevet typer og årsager til magtanvendelser på de enkelte områder.

**Tabel 2.3.** Fordelingen i antallet af indberettede magtanvendelser på hvert område i 2011



**Tabel 2.4.** Magtanvendelsernes spredning i 2011 sammenholdt med gennemsnit 2009 og 2010



Det fremgår af tabel 2.4., at antallet af indberettede magtanvendelser i 2011 ikke fordeler sig jævnt. Socialforvaltningen vurderer, at der ikke kan lægges en fælles forklaring til grund på udsvingene, da det typisk

vil være konkrete forhold på de enkelte områder, som kan forårsage flere eller færre indberetninger om magtanvendelse.

### *Årsager som påvirker antallet af indberetninger*

Socialforvaltningen vurderer, at antallet af indberettede magtanvendelser overordnet påvirkes af to forhold – strukturelle forhold og forhold relateret til det enkelte tilbuds beboersammensætning. De strukturelle forhold, som kan påvirke antallet af indberettede magtanvendelser, vedrører fx ledelsesmæssige ændringer, personale (fx omsætning, sygefravær), presseomtale, nye retningslinjer, undervisningstiltag mv. Forhold vedrørende det enkelte tilbuds beboersammensætning kan være relateret generelt til tilbuddets målgruppe eller til enkeltpersoner på tilbuddet, hvor det i perioder kan være nødvendigt at foretage magtanvendelse. Dette beskrives i de eksempler, som præsenteres i årsopgørelsen under de forskellige områder.

I året 2011 har magtanvendelsesområdet været i fokus på følgende måder:

- Gennem undervisning og dialog med ledelse og personale på tilbuddene om regler for magtanvendelse og håndtering af konkrete situationer. Sikre at nyansatte/vikarer får et grundigt kendskab til reglerne om magtanvendelse gennem undervisning og dialogmøder
- Gennem understøttelse af arbejdet med både pædagogiske og sociale handleplaner
- Gennem det socialfaglige tilsyn
- Gennem afreporteringerne til Socialudvalget

I de følgende afsnit behandles hvert af områderne handicap for børn, handicap for voksne, psykiatri, udsatte grupper samt børn og unge enkeltvis. Afsnittene er som udgangspunkt bygget op over samme hovedoverskrifter, tabeller og diagrammer. Beskrivelser af konkrete situationer i forhold til magtanvendelse forekommer under forskellige overskrifter på de forskellige områder.

### 3. Årsopgørelse på Handicapområdet – Børn

Der er indberettet i alt 280 magtanvendelser på handicapområdet - børn i 2011. Magtanvendelserne er primært indberettet som fastholdelse. Når antallet af registrerede magtanvendelser for 2011 sammenholdes med 2009 og 2010, er der sket et fald. I forhold til 2010 er der i alt indberettet 59 færre magtanvendelser i 2011.

**Tabel 3.1.** Antal magtanvendelser

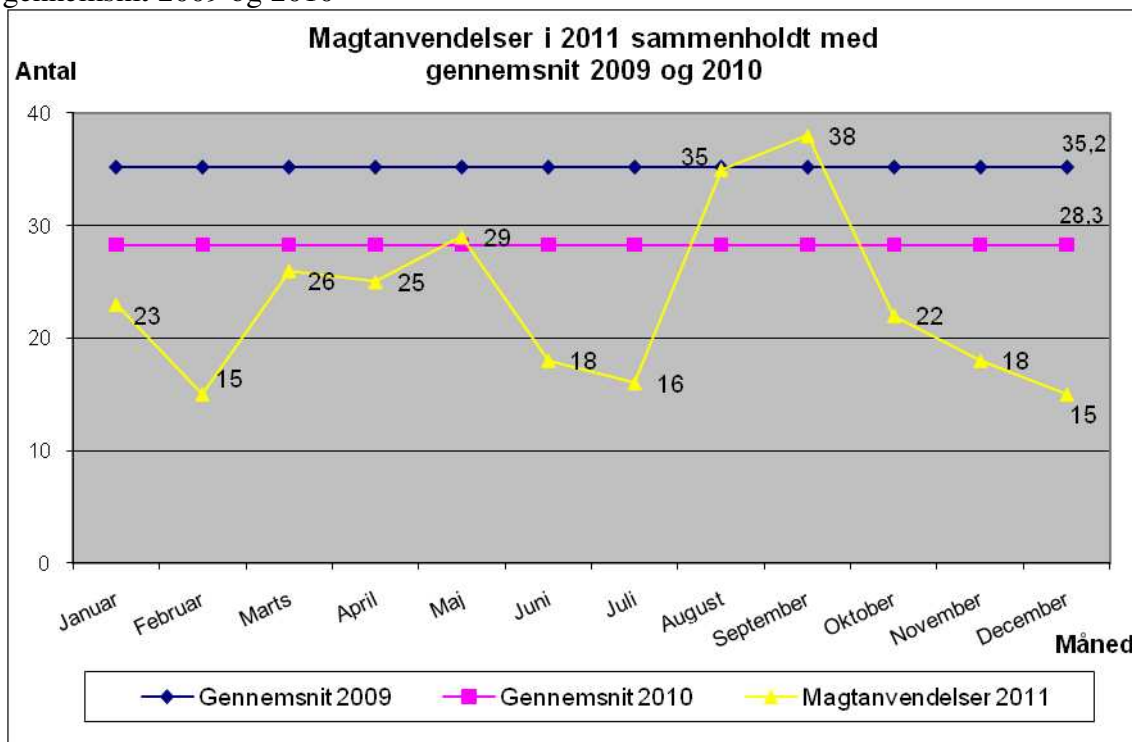
<i>Handicap – Børn</i>	<i>2009</i>	<i>2010</i>	<i>2011</i>
	<b>422</b>	<b>339*</b>	<b>280</b>

\* På handicapområdet – børn er der tilføjet yderligere 1 indberettet og nu færdigbehandlet magtanvendelse til årsopgørelse over indberetninger af magtanvendelser i 2010

Socialforvaltningen vurderer, at årsagen til faldet i antallet af magtanvendelser bl.a. skyldes en målrettet indsats med undervisning af personalet i børns rettigheder, konflikthåndtering og brugen af magtanvendelse i Center for Børn med Handicap.

Alle nyansatte undervises i regler og retningslinjer for magtanvendelser samt centerets vejledning i metoder til håndtering af magtanvendelser. Derudover deltager udvalgte medarbejdere i et udvidet kursus i konflikthåndtering og magtanvendelses metodikker, hvor man anvender den mindst indgribende foranstaltning.

**Tabel 3.2.** Magtanvendelsernes spredning i 2011 sammenholdt med gennemsnit 2009 og 2010



Det fremgår af tabel 3.2., at antallet af indberettede magtanvendelser i 2011 ikke fordeler sig jævnt.

### *Fordeling på tilbud*

Magtanvendelserne er indberettet af i alt 5 tilbud.

**Tabel 3.3.** Fordeling af magtanvendelser på de enkelte tilbud i 2011

<i>Tilbud</i>	<i>Magtanvendelser 2011</i>
<b>Center for børn med Handicap</b>	
Aflastningerne	20
Baunegård	87
Elmehuset	14
Nærumgård	90
Svanehuset	69
<b>I alt børn</b>	<b>280</b>

Som det fremgår af tabellen tegner tilbudsstederne Baunegård, Nærumgård og Svanehuset sig for flest magtanvendelser. Forklaringen er, at disse tilbud har de mest behandlingskrævende børn. Det drejer sig om børn der er multihandicappede og børn med autisme. Børnene har vanskeligt ved at være sammen med andre børn og kan gå til fysisk angreb på hinanden eller de voksne. Personalet bliver derfor nødt til at gribe ind for at undgå, at der sker personskader og for at barnet kan falde til ro igen. Der arbejdes pædagogisk med at undgå magtanvendelserne bl.a. gennem en forudsigelig og struktureret hverdag.

#### *Nærumgård*

Institutionen Nærumgård er det tilbud, rettet mod børn, der tegner sig for flest magtanvendelser. Nærumgård er en døgninstitution under Centeret for Børn med Handicap. Børnene er udviklingshæmmede med autismspektrumforstyrrelser og psykiatriske diagnoser.

Når antallet af registrerede magtanvendelser fra Nærumgård for 2011 sammenholdes med 2010, er der sket et fald. I forhold til 2010 er der i alt indberettet 49 færre magtanvendelser fra Nærumgård i 2011.

#### *Baunegård*

De fleste magtanvendelser i 3.-4. kvartal 2011 på Baunegård er alene anvendt mod to meget udadreagerende børn i dagregi. Der er lavet specifikke pædagogiske planer for disse børn.

I forhold til 2010 er der i alt indberettet 19 færre magtanvendelser fra Baunegård i 2011, som bl.a. kan tilskrives en fortsat udvikling af den pædagogiske indsats.

#### *Svanehuset*

De fleste magtanvendelser i 2011 på Svanehuset er alene anvendt mod et specifikt barn. Tilbudsstedet har haft en pædagogisk målrettet indsats rettet mod det barn.

I forhold til 2010 er der i alt indberettet 17 færre magtanvendelser fra Svanehuset i 2011.



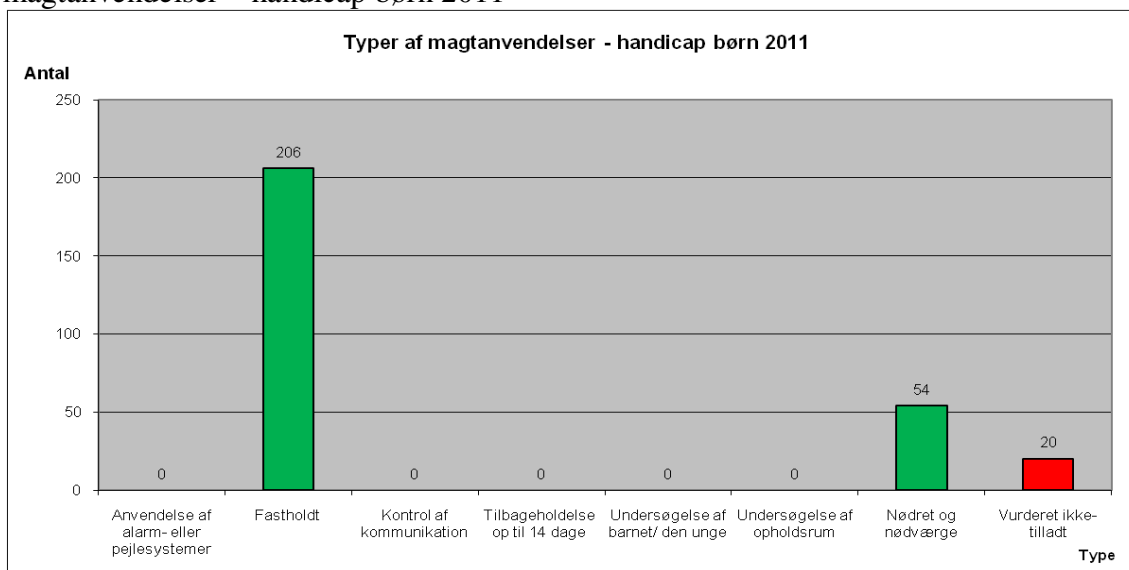
### Fordeling på antal personer

Der er foretaget magtanvendelser på i alt 48 forskellige personer.

### Typer af magtanvendelse

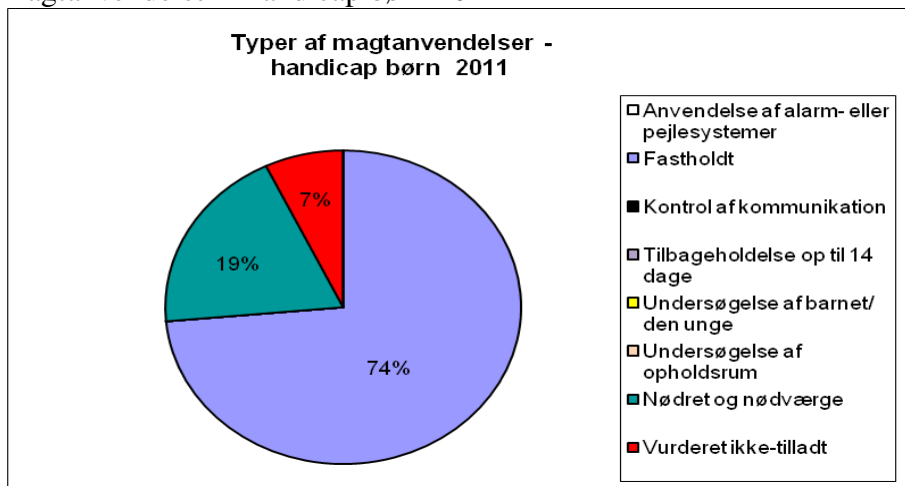
Magtanvendelserne på handicapområdet - børn er primært indberettet som fastholdelse. Herefter kommer nødværge/nødret - handlinger, som udgør 54 magtanvendelser.

**Tabel 3.4.** Fordelingen af de forskellige typer af indberettede magtanvendelser – handicap børn 2011



I år er der et fald i anvendelse af nødværge/nødret - handlinger. Dette skyldes, at skolen på Baunegård har indberettet færre tilfælde i forhold til tidligere år, fordi de har haft særligt fokus på magtanvendelsesområdet de sidste par år. Når der sker magtanvendelser i skolen, kan de alene indberettes som nødværge, idet skolen ikke er omfattet af bekendtgørelsen om magtanvendelse som døgntilbuddet.

**Tabel 3.5.** Procentfordelingen af de forskellige typer af magtanvendelser - handicap børn 2011



### *Vurdering af indberettede magtanvendelser*

Ud af de i alt 280 magtanvendelser er 20 magtanvendelser vurderet ikke-tilladt.

**Tabel 3.6.** Fordeling af ikke-tilladte magtanvendelser på de enkelte tilbud i 2011

<i>Tilbud</i>	<i>Beskyttende magtanvendelser (vurderet ikke-tilladt)</i>	<i>Anden form for magtanvendelser (vurderet ikke-tilladt)</i>
Aflastningerne	0	3
Baunegården	1	1
Nærumgård	2	1
Svanehuset	12	1
<b>I alt</b>	<b>14</b>	<b>6</b>

Det fremgår af tabel. 3.6, at der har været meget få tilfælde af magtanvendelser, som er vurderet ikke-tilladt på dagbehandlings- og døgninstitutioner.

”De beskyttende magtanvendelser (vurderet ikke-tilladt)” omhandler situationer, hvor det har været nødvendigt at fastholde et barn, der ikke ville tage livsvigtig medicin efter rådføring med autoriseret sundhedspersonale. Det betragtes som en sundhedsfaglig ydelse at give medicin, og handlingen er derfor ikke omfattet af serviceloven men af sundhedsloven. I henhold til sundhedsloven er det ikke tilladt at behandle mod patientens vilje. Børnene er ikke i stand til at forstå konsekvenserne af afvisningen og mange af disse hændelser er nødvendige og fornuftige handlinger, der må betragtes som en del af omsorgspligten.

Tilbudene skal på alle måder forsøge at undgå at bruge magt og i stedet anvende pædagogiske metoder for at få barnet til at tage medicinen. Dilemmaerne i forhold til de sundhedsfaglige ydelser er blevet drøftet med tilbuddene og drøftelserne vil fortsætte i 2012.

”Anden form for magtanvendelser (vurderet ikke-tilladt)” omhandler situationer som ligger uden for det tilladte efter servicelovens bestemmelser og straffelovens bestemmelser om nødværge/nødret, f.eks. at en medarbejder ikke har gjort sig overvejelser om anvendelse af andre pædagogiske metoder kunne have en effekt, således at magtanvendelse / fastholdelse kunne have været undgået, samt hvor medarbejdere ikke har overvejet mindre indgribende foranstaltninger, forud for anvendelsen af magt / fastholdelse. (mindsteindgrebsprincippet som lovgivningen omtaler). De registrerede ikke – tilladte magtanvendelser var handlinger i form af fysisk fastholdelse eller førelse samt tilbageholdelse, uden hjemmel til handlingerne.

De vurderede ikke – tilladte magtanvendelseshandlinger er alle af forvaltningen blevet påtalt, både i forhold til den/de medarbejdere, der

har udøvet den ikke-tilladte magtanvendelse, og til institutionens ledelse, med en understregning af, at magtbekendtgørelsens bestemmelser skal følges i arbejdet og samværet med børn og unge.

### *Opsamling*

Forvaltningen vurderer at faldet på handicapområdet bl.a. skyldes at tilbuddene har arbejdet med at undgå magtanvendelserne. Indberetninger viser tydeligt at medarbejderne er opmærksomme på de pædagogiske dilemmaer der opstår før en magtanvendelse er nødvendig.

Der har været afholdt specialiserede kurser i magtanvendelse på flere tilbud. Alle nyansatte er blevet undervist i regler og retningslinjer for magtanvendelser samt centerets vejledning i metoder til håndtering af magtanvendelser. Derudover har udvalgte medarbejdere deltaget i et udvidet kursus i konflikthåndtering og magtanvendelsers metodikker.

I 2012 vil forvaltningen fortsat fastholde fokus på magtanvendelsesområdet på tilbud indenfor handicapområdet, herunder,

- sikre at også vikarerne får et grundigt kendskab til reglerne og retningslinjerne om magtanvendelse
- udviklingen af pædagogiske og metodiske tilgange, der kan minimere eller helt undgå medarbejdernes brug af magtanvendelse
- understøtte arbejdet med systematisk og faglig dokumentation, både i pædagogiske og sociale handleplaner

#### **4. Årsopgørelse på Handicapområdet - Voksne**

Der er indberettet i alt 543 magtanvendelser på handicapområdet - voksne i 2011. Magtanvendelserne er primært indberettet som fastholdelse. Når antallet af registrerede magtanvendelser for 2011 sammenholdes med 2009 og 2010, er der sket et fald. I forhold til 2010 er der i alt indberettet 198 færre magtanvendelser i 2011.

**Tabel 4.1.** Antal magtanvendelser

<i>Handicap - Voksne</i>	<i>2009</i>	<i>2010</i>	<i>2011</i>
	<b>682</b>	<b>741*</b>	<b>543</b>

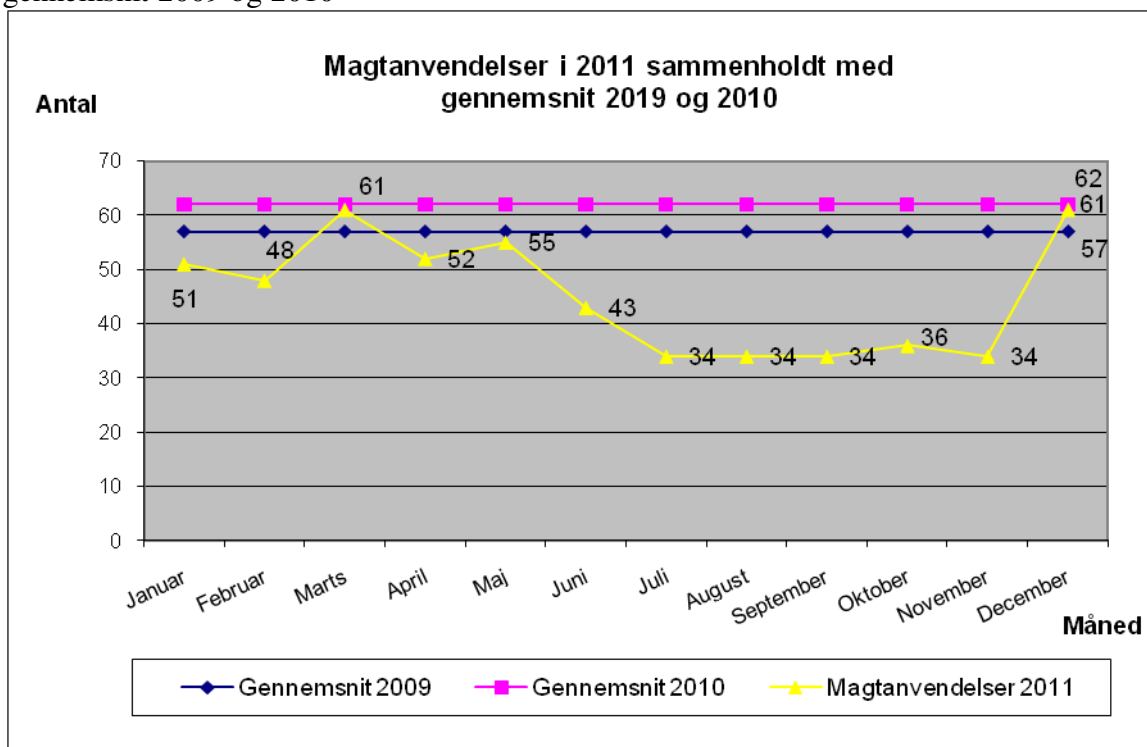
\* På handicapområdet – voksne er der tilføjet yderligere 9 indberettede og nu færdigbehandlede magtanvendelser til årsopgørelse over indberetninger af magtanvendelser i 2010

Socialforvaltningen vurderer, at årsagen til faldet i antallet af magtanvendelser bl.a. skyldes, at akutfastholdelses – handlinger er faldet fra 532 til 368. Baggrunden er bl.a., at antallet af forhåndsgodkendelser om fastholdelse i hygiejnesituationer i samme periode er steget, hvilket medfører, at kun den første magtanvendelse og ikke de efterfølgende i perioden skal indberettes som magtanvendelser.

Det er vurderingen, at faldet i vid udstrækning kan tilskrives, at man på handicapområdet har arbejdet systematisk med at nedbringe antallet af magtanvendelser og har modtaget supervision fra pædagogiske udviklingskonsulenter eller faglige ledere på de forskellige tilbud.

Derudover er det generelt vurderingen, at der indberettes efter reglerne. Vurderingen understøttes af Revas tilsyn, Revas har kun i meget få tilfælde givet anmærkning omkring personalets kendskab til regler og procedure for indberetning af magtanvendelse i tilsynsrapporterne på området i 2011.

**Tabel 4.2.** Magtanvendelsernes spredning i 2011 sammenholdt med gennemsnit 2009 og 2010



Det fremgår af tabel 4.2., at antallet af indberettede magtanvendelser i 2011 ikke fordeler sig jævnt. Antallet af indberettede magtanvendelser er højest i marts og december, hvor henholdsvis Lions Kollegiet og Lynghuset har et større antal genansøgninger af forhåndsgodkendelser.

#### *Fordeling på tilbud*

Magtanvendelserne er indberettet af i alt 27 tilbud.

**Tabel 4.3.** Fordeling af magtanvendelser på de enkelte tilbud i 2011

<i>Tilbud</i>	<i>Magtanvendelser 2011</i>
<b>Center for ældrepedagogik og sundhed</b>	
Bostedet Grøndalsvænge (tidl. Sam-bo incl. Irlandsvej 27)	34
Albatros	7
Lindebo og Radisevej 6-8	13
<b>Center for personer med multiple funktions-nedsættelser</b>	
Lynghuset	41
Musvågevej	15
Hyldeblomsten	8
Vibegården	38
<b>Center for aflastningstilbud, projekter og midlertidige ophold</b>	
Hans Knudsens Plads	7
Ungbo	22
Aflastningstilbuddene	4
<b>Center for autisme og specialpædagogik</b>	
Nordlys (incl. Irlandsvej 41 + Persillevej 3.)	131
Daghjemmet Øresund	28

Sjælør Boulevard (incl. Irlandsvej 29)	44
<b>Center for selvstændige boformer</b>	
Kuben	1
Bofællesskaberne Nord og Øst	1
<b>Center for variable boformer</b>	
Bostedet Nørrebrovænge (tidl. Irlandsvej 39 (incl. Tomatvej 11.))	20
Møllehuset	12
Guldbergshave	1
Jens Warmingsvej	9
<b>Center for erhvervet hjerneskade</b>	
Lions Kollegiet	51
Verahus	15
<b>Center for børn med handicap - børn og unge over 18 år</b>	
Svanehuset	12
Nærumgård	5
<b>Paletten</b>	
Strandparkcentret	17
Sundbyvang daghjem	1
Gladsaxe Møllevej	2
Svanevej	4
<b>I alt</b>	<b>543</b>

Som det fremgår af tabellen tegner bostederne ”Nordlys” og ”Lions Kollegiet” sig for flest magtanvendelser. Beboerne i Nordlys og Lions Kollegiet har brug for megen hjælp og støtte, såvel fysisk som verbalt, i alle dagens gøremål. For at minimere brug af magtanvendelse, og i omsorgen for den enkelte borger, arbejdes der metodiske med at skabe struktur, nærvær, genkendelighed og forudsigelighed i det pædagogiske arbejde på bostederne.

#### *Nordlys*

Nordlys er et bosted under Center for Autisme og specialpædagogik. Fælles for beboerne er, at der er tale om voksne udviklingshæmmede med autisme og/eller psykiatriske overbygninger. Mange af beboerne har udadrettede og selvdestruktive handlemønstre. Enkelte beboere er meget selvskadende, hvor det ofte vil være nødvendigt at gribe til magtanvendelse.

I forhold til 2010 er der i alt indberettet 21 færre magtanvendelser fra Nordlys i 2011, som til dels kan tilskrives en fortsat udvikling af den pædagogiske indsats.

#### *Lions Kollegiet*

Lions Kollegiet er et Bo-, Aktivitets- og Rehabiliteringscentret for yngre fysisk handicappede, herunder senhjærskadede i alderen 18 til 45 år.

I forhold til 2010 er der i alt indberettet 78 færre magtanvendelser fra Lions Kollegiet i 2011, som til dels kan tilskrives en fortsat udvikling af den pædagogiske indsats. Centeret har arbejdet systematisk med at

nedbringe antallet af magtanvendelser, der særligt har fordelt sig på 3 borgere.

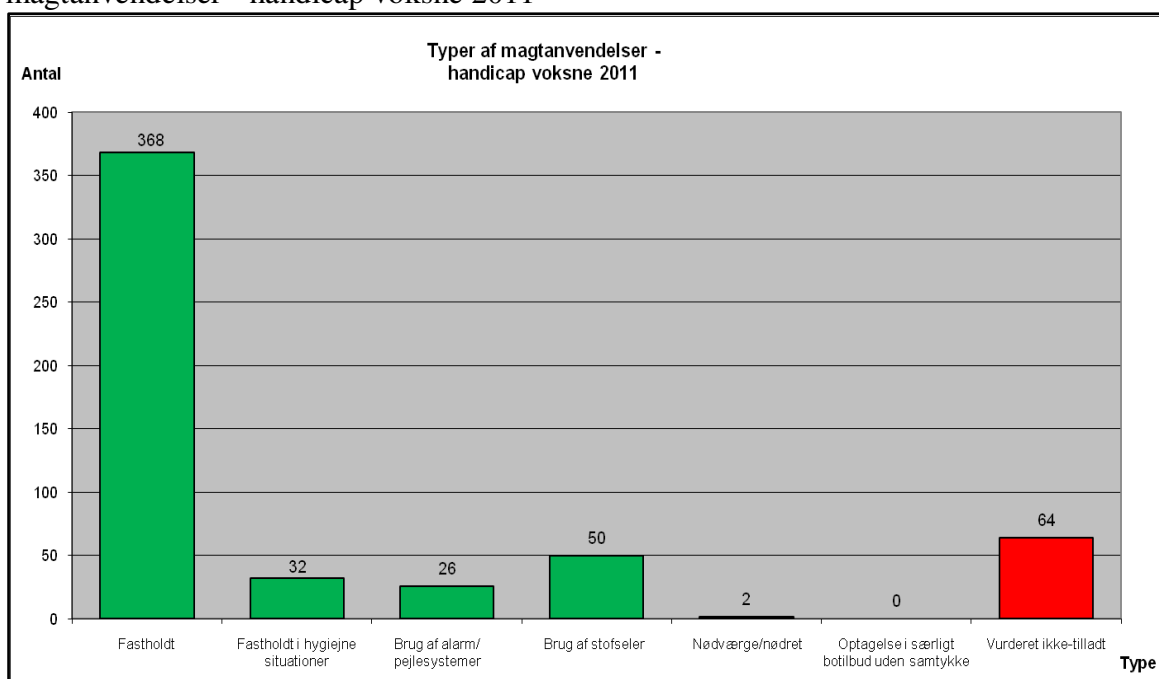
### *Fordeling på antal personer*

Der er foretaget magtanvendelser på i alt 178 forskellige personer.

### *Typer af magtanvendelse*

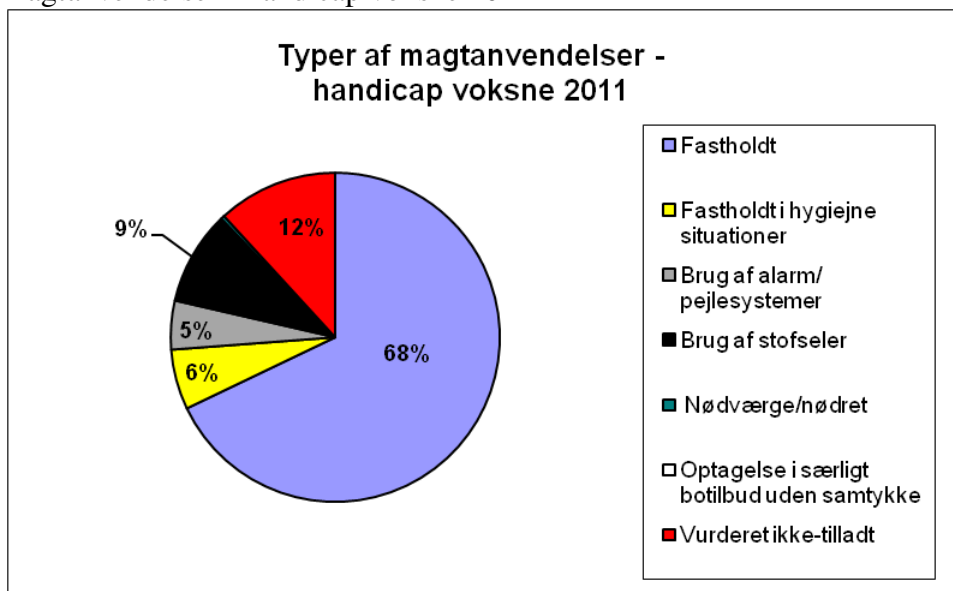
Magtanvendelserne på handicapområdet - voksne er primært indberettet som fastholdelse. Herefter kommer magtanvendelser som er forhåndsgodkendt - brug af stofseler, som udgør 50 magtanvendelser.

**Tabel 4.4.** Fordelingen af de forskellige typer af indberettede magtanvendelser - handicap voksne 2011



Der var i 2011 en mindre stigning i ansøgninger om forhåndsgodkendelser til fastholdelse i hygiejnesituationer. Dette kan have medført et fald i indberetning om akut fastholdelse i forhold til 2010. Forhåndsgodkendelser i de omhandlede situationer kan kun gives for en begrænset tidsperiode, og der skal alene ske indberetning af første tilfælde af magtanvendelse i godkendelsesperioden. Ved en efterfølgende forlængelse af en forhåndsgodkendelse skal der på ny ske indberetning og registrering af den første magtanvendelse efter den forlængede forhåndsgodkendelse er taget i brug. Den første magtanvendelse efter forlængelsen vil hermed indgå i antallet af magtanvendelser i statistikken for det pågældende kvartal. For enkelte beboere har dette betydet at antallet af indberetninger er faldet betragteligt til fx 1 gang hver 3 måned.

**Tabel 4.5.** Procentfordelingen af de forskellige typer af magtanvendelser - handicap voksne 2011



#### Vurdering af indberettede magtanvendelser

Ud af de i alt 543 magtanvendelser er 64 magtanvendelser vurderet ikke-tilladt.

**Tabel 4.6.** Fordeling af ikke-tilladte magtanvendelser på de enkelte tilbud i 2011

<b>Tilbud</b>	<b>Beskyttende magtanvendelser (vurderet ikke-tilladt)</b>	<b>Anden form for magtanvendelser (vurderet ikke-tilladt)</b>
Bostedet Grøndalsvænge	4	6
Bostedet Nørrebrovænge		5
Hyldeblomsten	2	1
Jens Warmingsvej		1
Lindebo og Radisevej 6-8	2	1
Lions Kollegiet		2
Lynghuset	3	1
Musvågevej	2	
Møllehuset	1	
Nordlys	18	7
Nærumgård		1
Sjælør Boulevard	1	
Strandparkcentret	1	
Svanehuset	1	
Ungbo		1
Verahus		1
Vibegården	1	1
<b>I alt</b>	<b>36</b>	<b>28</b>

Der er 64 magtanvendelser i alt, som er vurderet ikke-tilladt på voksenområdet. Langt størstedelen af disse vedrører situationer, hvor



medarbejdere har fastholdt beboere i forbindelse med udførelse af omsorgsopgaver, f.eks. personlig pleje og indtagelse af lægeordineret medicin efter rådføring med autoriseret sundhedspersonale, men som ligger uden for det tilladte efter servicelovens bestemmelser og straffelovens bestemmelser om nødværge/nødret. Forvaltningen finder, at der i tilfældene har været meget vægtige omsorgsmæssige hensyn at tage og magtanvendelserne er således taget til efterretning. Det er tilkendegivet, at der er tale om ikke-tilladte magtanvendelser og tilbuddene skal på alle måder forsøge at undgå at bruge magt og i stedet anvende pædagogiske virkemidler.

”Anden form for magtanvendelser (vurderet ikke-tilladt)” omhandler situationer som ligger uden for det tilladte efter servicelovens bestemmelser og straffelovens bestemmelser om nødværge/nødret, f.eks. at en medarbejder ikke har gjort sig overvejelser om anvendelse af andre pædagogiske metoder kunne have en effekt, således at magtanvendelse / fastholdelse kunne have været undgået, samt hvor medarbejdere ikke har overvejet mindre indgribende foranstaltninger, forud for anvendelsen af magt / fastholdelse. (mindsteindgrebsprincippet som lovgivningen omtaler).

### *Opsamling*

Forvaltningen vurderer, at tilbuddene er opmærksomme på retningslinjerne om magtanvendelse og medarbejderne er langt mere opmærksomme end tidligere på at anvende andre pædagogiske tilgange til beboerne, ligesom der er en langt større dialog i medarbejdergruppen omkring magtanvendelsesområdet.

I 2012 vil forvaltningen fortsat fastholde fokusområder som i 2011 på magtanvendelsesområdet for tilbud indenfor handicapområdet pga. den gode udvikling herunder,

- sikre at også vikarerne får et grundigt kendskab til reglerne og retningslinjerne om magtanvendelse
- understøtte udviklingen af de pædagogiske og metodiske tilgange, der kan minimere eller helt undgå medarbejdernes brug af magtanvendelse.
- understøtte arbejdet med systematisk og faglig dokumentation, både i pædagogiske og sociale handleplaner

## 5. Årsopgørelse på Psykiatriområdet

Der er indberettet i alt 26 magtanvendelser på psykiatriområdet i 2011. Magtanvendelserne er primært indberettet som fastholdelse. Når antallet af registrerede magtanvendelser for 2011 sammenholdes med 2009 og 2010, er der sket et fald. I forhold til 2010 er der i alt indberettet 11 færre magtanvendelser i 2011.

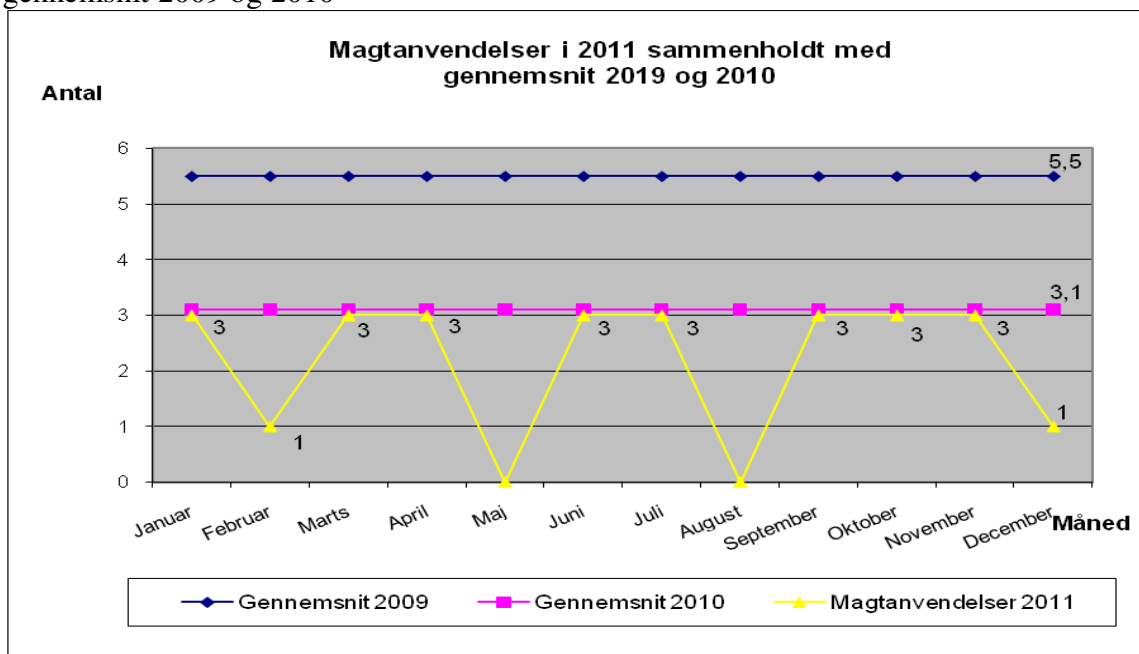
**Tabel 5.1.** Antal magtanvendelser

<i>Psykiatriområdet</i>	<i>2009</i>	<i>2010</i>	<i>2011</i>
	<b>66</b>	<b>37</b>	<b>26</b>

Socialforvaltningen vurderer, at årsagen til faldet i antallet af magtanvendelser, skal ses i sammenhæng med udflytningen fra de store bosteder til mindre enheder med højere boligstandard. Nogle centre kan nu tilbyde lejligheder til deres beboere. Beboere med deres egne lejligheder oplever mere ro omkring sig og større mulighed for at trække sig tilbage i boligen og ikke blive involveret i konflikter på samme måde som før.

Andre årsager kan være, at personalet i konfliktsituationer vælger ikke at bruge fysisk magt, men i stedet tilkalder personale fra andre enheder eller politiet. Recovery tilgangen til mennesker med psykiske lidelse er blevet indarbejdet langt de fleste tilbud. Samarbejde med behandlingspsykiatrien er for de nye tilbuds vedkommende sat i system på en ny måde. At forbygge konflikter og metoder til at dæmpe konflikter er blevet mere indarbejdet hos personalet.

**Tabel 5.2.** Magtanvendelsernes spredning i 2011 sammenholdt med gennemsnit 2009 og 2010



Det fremgår af tabel 5.2., at antallet af indberettede magtanvendelser i 2011 ikke fordeler sig jævnt.

#### *Fordeling på tilbud*

Magtanvendelserne er indberettet af i alt 8 forskellige tilbud.

**Tabel 5.3.** Fordeling af magtanvendelser på de enkelte tilbud i 2011

<b>Tilbud</b>	<b>Magtanvendelser 2011</b>
<b>Socialpsykiatrisk Amager</b>	
Sundbyhus	1
<b>Socialpsykiatrisk Center City</b>	
Kollegiet i Borgervænget	2
<b>Socialpsykiatrisk Lindegårdhusene</b>	
Lindegården	1
<b>Socialpsykiatrisk Center Nordvest</b>	
Hedelund	3
<b>Socialpsykiatrisk Center Nørrebro</b>	
Fogedgården	1
Thorupgården	9
<b>Socialpsykiatrisk Ringbo</b>	
Ringbo	6
<b>Privat tilbud</b>	
Caroline Marie	3
<b>I alt</b>	<b>26</b>

Som det fremgår af tabellen tegner tilbuddet Thorupgården sig for flest magtanvendelser. Forklaring er, at der på Thorupgården er en beboer, der har selvskadende adfærd og selvmordsforsøg. Det er derfor absolut nødvendigt at gribe ind øjeblikkeligt.

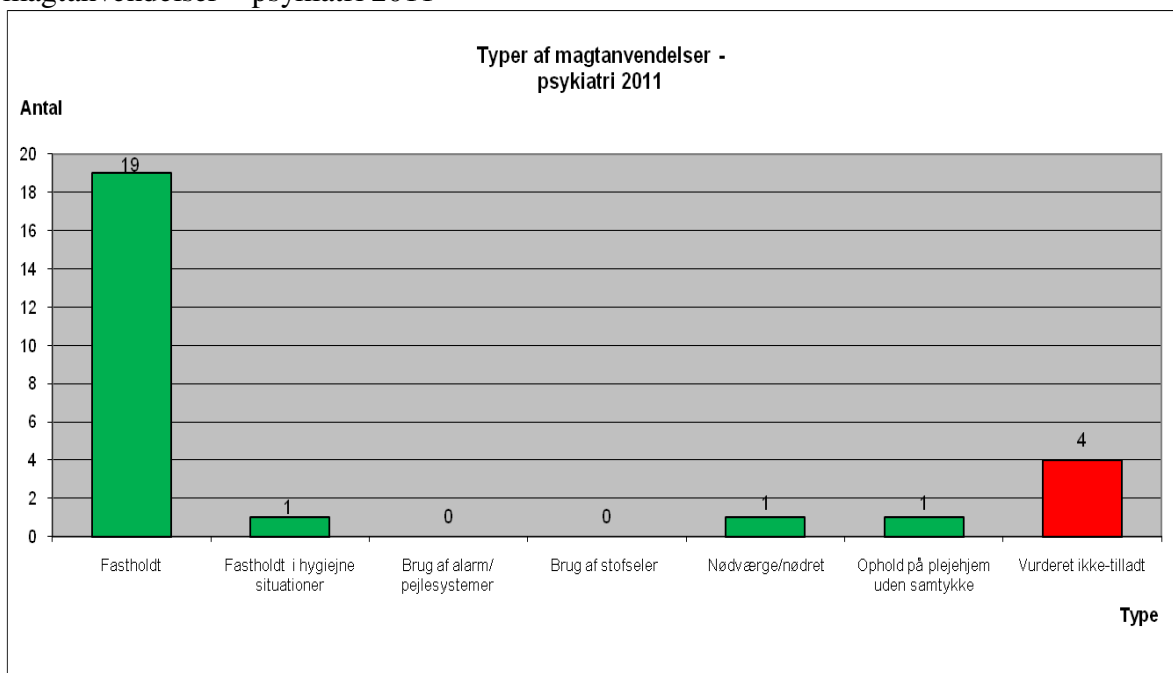
#### *Fordeling på antal personer*

Der er foretaget magtanvendelser på i alt 19 forskellige personer.

#### *Typer af magtanvendelse*

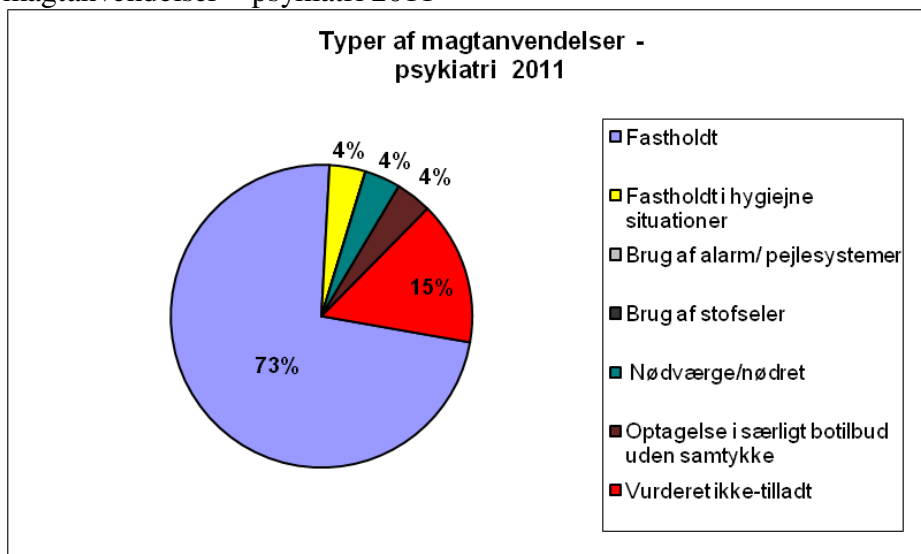
Magtanvendelserne på psykiatriområdet er primært indberettet som fastholdelse. Herefter kommer magtanvendelser som er vurderet ikke-tilladt. Der er 4 magtanvendelser i alt som er vurderet ikke-tilladt.

**Table 5.4.** Fordelingen af de forskellige typer af indberettede magtanvendelser – psykiatri 2011



Langt de fleste magtanvendelser drejer sig om, at beboere får et psykotisk gennembrud og bliver så angste, at de er til skade for sig selv eller andre. Misbrug af alkohol og stoffer, og de deraf følgende konflikter mellem personale og beboere og beboere imellem er ofte baggrunden for magtanvendelsen. I en stor del af magtanvendelserne har episoderne været af så voldsom karakter, at der har været tale om fastholdelse.

**Table 5.5.** Procentfordelingen af de forskellige typer af magtanvendelser – psykiatri 2011



### *Vurdering af indberettede magtanvendelser*

Ud af de i alt 26 magtanvendelser er 4 magtanvendelser vurderet ikke-tilladt.

**Table 5.6.** Fordeling af ikke-tilladte magtanvendelser på de enkelte tilbud i 2011

<i>Tilbud</i>	<i>Beskyttende magtanvendelser (vurderet ikke-tilladt)</i>	<i>Anden form for magtanvendelser (vurderet ikke-tilladt)</i>
Caroline Marie	1	
Hedelund		1
Ringbo	1	1
<b>I alt</b>	<b>2</b>	<b>2</b>

### *Opsamling*

Det er forvaltningens vurdering, at magtanvendelser er kommet ned på et absolut minimum, når man tager i betragtning, at der her er tale om vanskeligt stillede sindslidende, hvor sygdomme/psykosen i perioder vil være voldsom og pinefuld.

Forvaltningen vurderer, at tilbuddene er opmærksomme på retningslinjerne om magtanvendelse. Der er en åben dialog med medarbejderne om emnet, f.eks. har medarbejderne løbende drøftelser om hvordan de kan undgå, at konflikter udvikler sig til magtanvendelse. Derudover er medarbejderne opmærksomme på at kontakte politi og psykiater, når det er nødvendigt.

Forvaltningen vil i 2012 fortsat fastholde fokus på magtanvendelsesområdet på tilbud indenfor psykiatriområdet. For at sikre der er viden og åbenhed omkring magtanvendelsesområdet vil forvaltningen fortsat arbejde med at vejlede og undervise medarbejderne i tilbuddene.

## 6. Årsopgørelse på Udsatte grupper

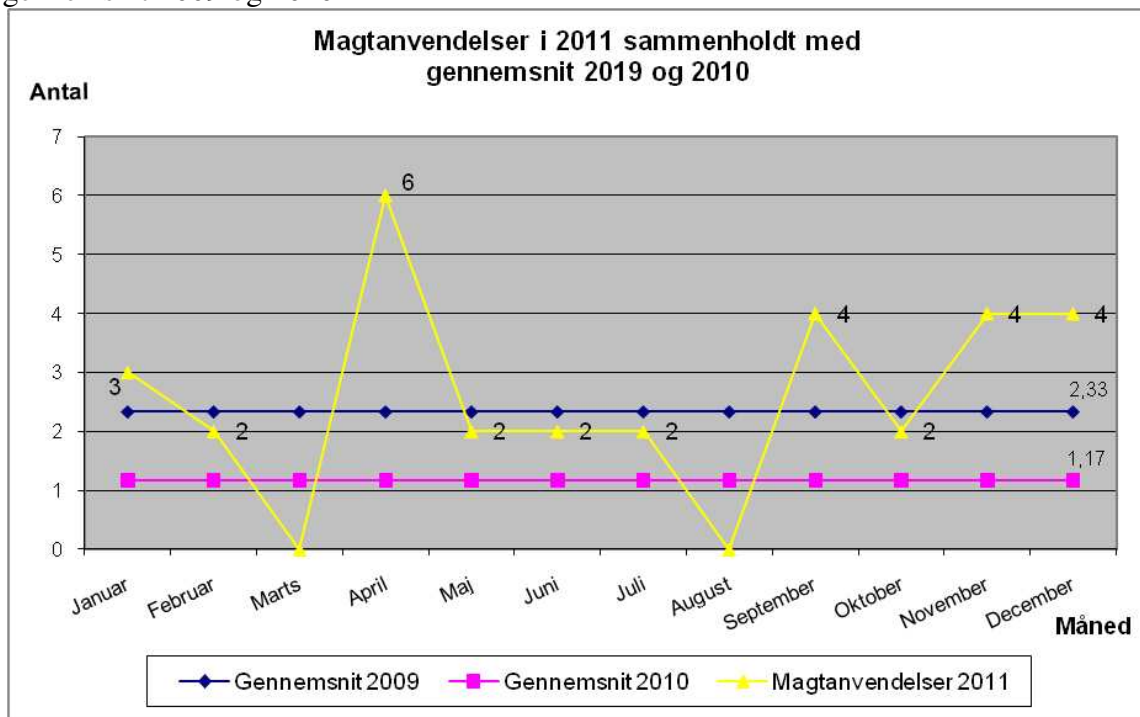
Der er indberettet i alt 31 magtanvendelser på området for udsatte grupper i 2011. Magtanvendelserne er primært indberettet som nødværge/nødret. Når antallet af registrerede magtanvendelser for 2011 sammenholdes med 2010, er der sket en stigning. Der er blevet registrerede 17 flere tilfælde end 2010.

**Tabel 6.1. Antal magtanvendelser**

<i>Udsatte grupper</i>	<i>2009</i>	<i>2010</i>	<i>2011</i>
	<b>28</b>	<b>14</b>	<b>31</b>

Der er sket en stigning i antallet af indberetninger på tilbuddene Aktivitetscentret og E-huset. Socialforvaltningen har ingen entydig forklaring på stigningen i antallet af indberetninger fra 2010 til 2011 på de 2 tilbud. Ofte ligger forklaringen i individuelle forhold, dvs. enkelte brugere som i en periode har det dårligt, let kommer i konflikt med andre brugere og derfor afstedkommer en indberetning. For Aktivitetscentrets vedkommende er én borger f.eks. involveret i 6 indberetninger i 2011.

**Tabel 6.2. Magtanvendelsernes spredning i 2011 sammenholdt med gennemsnit 2009 og 2010**



Det fremgår af tabel 6.2., at antallet af indberettede magtanvendelser i 2011 ikke fordeler sig jævnt.

### *Fordeling på tilbud*

Magtanvendelserne er indberettet af i alt 8 tilbud.

**Tabel 6.3.** Fordeling af magtanvendelser på de enkelte tilbud i 2011

<b>Tilbud</b>	<b>Magtanvendelser 2011</b>
<b>Center for misbrug og pleje</b>	
E-huset	5
Forchammersvej	1
Fristedet	2
Kollektivet	1
<b>Center for udsatte voksne og familier</b>	
Aktivitetscentret	18
Bocentret	1
Egmontgården	2
<b>Rådgivningscenter København</b>	
Dagcentret Stæren	1
<b>I alt</b>	<b>31</b>

Som det fremgår af tabellen tegner tilbuddet Aktivitetscentret sig for flest magtanvendelser. Forklaring er, at Aktivitetscentret indeholder bl.a. Natcaféen på Sundholm, som foruden overnatningsmulighed også består af en café – et værested, som er åbent om natten. Natcaféen frekventeres af nogle af de mest udsatte hjemløse i København – hjemløse som foruden at mangle tag over hovedet også er karakteriseret ved komplekse problemstillinger i form af psykiske og fysiske lidelser, blandingsmisbrug m.m. – hvoraf nogle let kommer i konflikt med hinanden.

#### *Fordeling på antal personer*

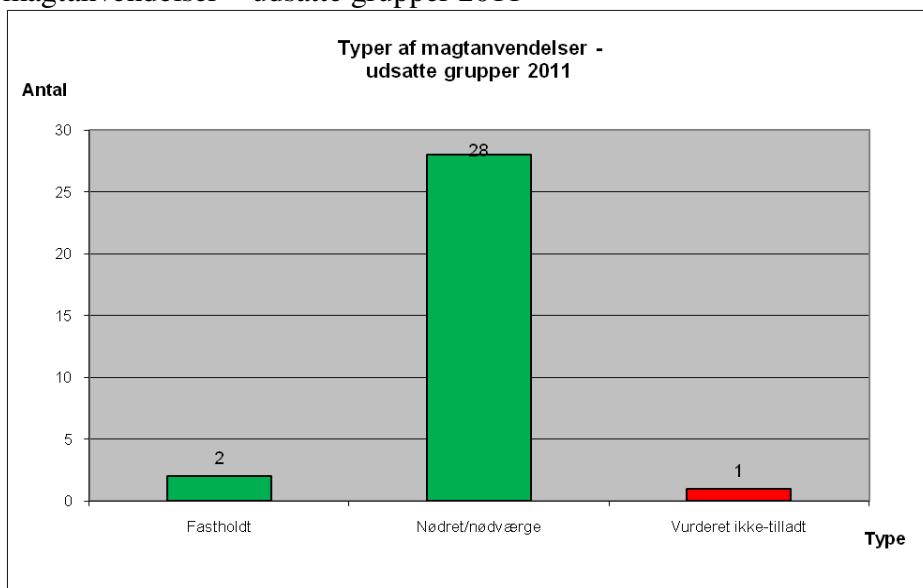
Der er foretaget magtanvendelser på i alt 23 forskellige personer.

#### *Typer af magtanvendelser*

Den overvejende del af brugerne på udsatteområdet er selvhjulpne borgere, der ikke er omfattet af Servicelovens bestemmelser om magtanvendelse og andre indgreb i selvbestemmelsesretten, idet der ikke er tale om brugere med betydelig og varigt nedsat psykisk funktionsevne. Der kan imidlertid opstå episoder med vold og konflikter, hvor brugere med psykiske lidelser, misbrug m.v., er involveret, og hvor det kan være nødvendigt at tage straffelovens bestemmelser om nødværge og nødret i brug eller tilkalde politiet. Det skal bemærkes, at der på området for udsatte grupper også kan opstå episoder med anonyme og ukendte brugere, som det ikke er muligt at følge op på.

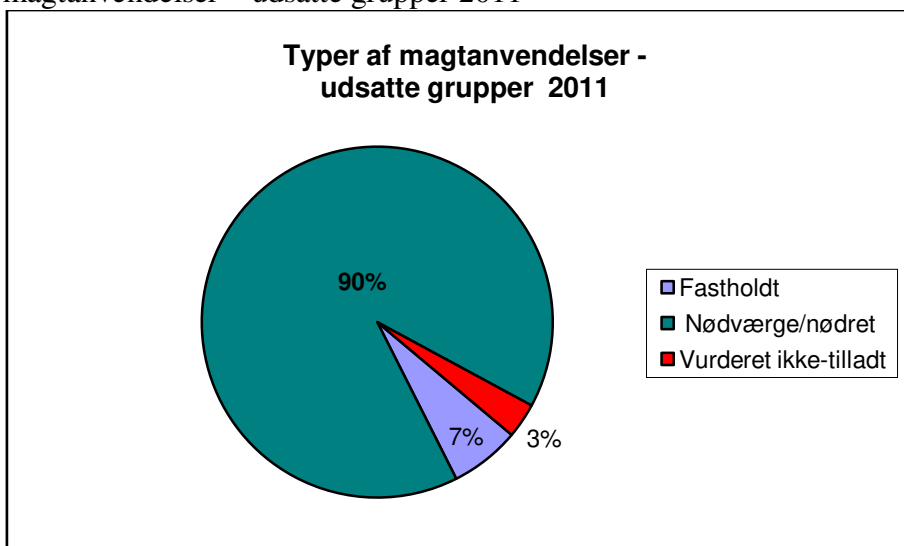
Magtanvendelserne på området for udsatte grupper er primært indberettet som nødværge/nødret. Herefter kommer fastholdelses – handlinger, som udgør 2 magtanvendelser.

**Tabel 6.4.** Fordelingen af de forskellige typer af indberettede magtanvendelser – udsatte grupper 2011



Magtanvendelserne på området for udsatte grupper er primært indberettet som nødværge/nødret. Herefter kommer fastholdelses – handlinger, som udgør 2 magtanvendelser.

**Tabel 6.5.** Procentfordelingen på de forskellige typer af magtanvendelser – udsatte grupper 2011



*Vurdering af indberettede magtanvendelser*

Ud af de i alt 31 magtanvendelser er alene et enkelt magtanvendelse vurderet ikke-tilladt (anden form for magtanvendelse).



**Tabel 6.6.** Fordeling af ikke-tilladte magtanvendelser på de enkelte tilbud i 2011

<i>Tilbud</i>	<i>Beskyttende magtanvendelser (vurderet ikke-tilladt)</i>	<i>Anden form for magtanvendelser (vurderet ikke-tilladt)</i>
E-huset		1
<b>I alt</b>	<b>0</b>	<b>1</b>

Det fremgår af tabel 6.6, at ingen af de indberettede magtanvendelser er blevet vurderet som beskyttende magtanvendelse (vurderet ikke-tilladt).

### *Opsamling*

Det er forvaltningens vurdering, at der på området for udsatte grupper i 2011 har været øget fokus på magtanvendelser på de respektive tilbud. Der har bl.a. været afholdt kurser i magtanvendelse samt givet råd og vejledning til nogle af de berørte tilbud.

Forvaltningen vil fortsat have fokus på området i 2012, bl.a. ved at fortsætte hidtidig praksis med fælles undervisning og råd og vejledning om magtanvendelser og andre indgreb i selvbestemmelsesretten på de enkelte tilbud. Der arbejdes fortsat på, at der skal være så få tilfælde af magtanvendelser og andre indgreb i selvbestemmelsesretten som muligt, bl.a. ved i så stor udstrækning som muligt, at tilrettelægge det pædagogiske arbejde, så konflikter forebygges og brugen af magtanvendelser m.v. som pædagogiske tiltag mindskes.

## 7. Årsopgørelse på Børn og Unge

Der er indberettet i alt 749 magtanvendelser på børne- og ungeområdet i 2011. Magtanvendelserne er primært indberettet som fastholdelse. Når antallet af registrerede magtanvendelser for 2011 sammenholdes med 2010, er der sket en stigning. Der er blevet registrerede 125 flere tilfælde end 2010. Derimod er der sket et fald i antallet af indberettede magtanvendelser, når antallet af magtanvendelser for 2011 sammenholdes med 2009.

Det samlede antal registrerede magtanvendelseshandlinger indeholder indberetninger fra døgntilbud (døgninstitutioner for børn og unge og opholdssteder), herunder den sikrede institution Sønderbro, jf. magtbekendtgørelsen, samt indberetninger om nødværgehandlinger fra de kommunale dagbehandlingstilbud og interne skoler, jf. straffelovens §§ 13 og 14.

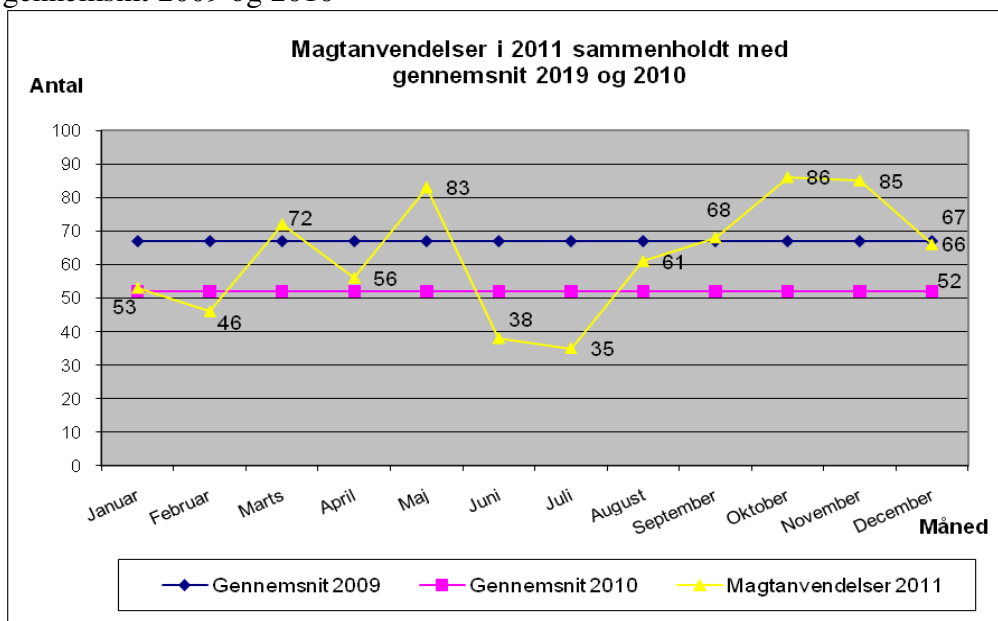
**Table 7.1.** Antal magtanvendelser

	2009	2010	2011
<b>Børn og unge</b>	<b>802</b>	<b>624*</b>	<b>749</b>

\* På børne- og ungeområdet er der tilføjet yderligere 16 indberettede og nu færdigbehandlede magtanvendelser til årsopgørelse over indberetninger af magtanvendelser i 2010

Socialforvaltningen vurderer, at årsagen til stigningen i antallet af magtanvendelser og nødværgehandlinger bl.a. kan forklares med, at flere af institutionstilbuddene i løbet af 2011 har modtaget børn og unge med massive vanskeligheder og psykisk komplekse problemstillinger. Denne omstændighed har haft og vil formentligt fortsat have indvirkning på antallet af magtanvendelser, ligesom det endnu større fokus på magtanvendelses- og nødværgeområdet og de udbudte 2-dages kurser har skabt større bevidsthed og indsigt hos både ledere og medarbejdere vedrørende indberetninger om magtanvendelser.

**Tabel 7.2.** Magtanvendelsernes spredning i 2011 sammenholdt med gennemsnit 2009 og 2010



Det fremgår af tabel 7.2, at der er færre magtanvendelseshandlinger på bestemte tidspunkter i løbet af året, hvor der er færre børn og unge i tilbuddene (vinter-, påske-, sommer-, efterårs- og juleferier). Stigninger i andre perioder kan bl.a. forklares med de indskrevne børn og unges individuelle problematikker og som følge heraf dynamikken i børne- og ungegrupperne.

#### *Fordeling på tilbud*

Magtanvendelserne er indberettet af i alt 29 tilbud.

**Tabel 7.3.** Fordeling af magtanvendelser på de enkelte tilbud i 2011

<i>Tilbud</i>	<i>Magtanvendelser 2011</i>
<b>Center for akutinstitutioner</b>	
Frederiksholm	27
Kløvermarken	6
Udsigten (inkl. Brorson/Skiftesporet)	4
<b>Center for dag- og døgninst. for skolesøgende børn</b>	
Arildsgård (inkl. Adashøj)	76
Emdrupgård	108
Frederikshøj	21
Josephine Schneider	1
Kastaniegården	12
Solliden	8
Spanager	30
<b>Center for døgnanbragte børn og unge</b>	
Donekrogen	47
Orøstrand (inkl. Viskinge)	24
<b>Center for familiebehandling og psykologisk rådgivning</b>	

Glostrup observationshjem	78
Wibrandtsvej	6
<b>Center for specialinstitutioner</b>	
Ertodeto (inkl. Rundforbivej)	131
Solbakken	24
Tølløse (inkl. hybler & intern skole)	10
Villa Kokkedal	34
<b>Center for udsatte og kriminalitetstruede unge</b>	
Brydes Alle	5
Den Flyvende Hollænder	9
Hjulmagerstien	1
NEXUS	48
MultifunC	2
Rymarksvænge	2
Sønderbro	24
<b>Private opholdssteder</b>	
Basen Bosted	4
FM Huset	6
KAOSKonsulenterne	1
<b>I alt</b>	<b>749</b>

Som det fremgår af tabellen tegner tilbuddene Emdrupgård, Ertodeto og Glostrup observationshjem sig for flest magtanvendelser.

Forvaltningen kan ikke fremkomme med en entydig forklaring på, hvorfor bestemte institutioner på børne- og ungeområdet i løbet af 2011 tegner sig for et højere antal indberetninger om magtanvendelser.

Nogle af forklaringerne findes i de indskrevne børn og unges psykosociale og komplekse problemstillinger, der til tider har haft ”afsmittende” effekt på de andre indskrevne børn/unge på en institution/afdeling.

Problematikker og problemstillinger som såvel ledelserne og medarbejderne dagligt og året rundt arbejder fagligt og ambitiøst med, ved bla. at yde den særlige støtte, omsorg og behandling, som børnene og de unge hver især – og i grupper – har behov for, for at børnene/de unge trives og udvikler sig en positiv retning.

#### *Specialinstitutionen Ertodeto*

Specialinstitutionen Ertodeto er en af de institutioner, der har haft et højt antal indberetninger om magtanvendelser i 2011. Institutionen indberettede i 131 episoder i 2011 fordelt hen over året.

Ertodeto placerer sig som foranstaltning på grænsen mellem Socialforvaltningens socialpædagogiske behandlingsforanstaltninger og det ungdomspsykiatriske hospitalsregi. Institutionens målgruppe er unge med omfattende og komplekse psykosociale - og psykiatriske problemstillinger og -diagnoser.

Ertodeto har haft en succesfuld ekspansion over de sidste par år samtidigt med, at institutionen har gennemgået en omorganisering, er flyttet til en ny adresse og har haft et par skift på institutions- og afdelingslederniveauer.

Ertodetos målgruppe med psykisk syge og skrøbelige unge med psykiatriske diagnoser og massive behandlingsbehov har betydet, at der har været – og fortsat er - en ekstra stor opmærksomhed på institutionen fra forvaltningens side og der foregår et tæt og kontinuerligt samarbejde med institutionen omkring såvel de juridiske, lovgivnings- og behandlingsmæssige rammer og – tiltag.

”Psykiatriprojektet” under Center for Specialinstitutioner, hvor Ertodeto også er forankret, har tillige i løbet af ultimo 2011 etableret et tæt samarbejde med Ertodeto omkring bl.a. konflikthåndteringer i forhold til institutionens indskrevne unge.

#### *Skole- og behandlingshjemmet Emdrupgård*

Skole- og behandlingshjemmet Emdrupgård der også rummer et ”dagbehandlingstilbud” er en anden af de institutioner, der i 2011 har haft et stigende antal indberetninger om magtanvendelser. Institutionen indberettede 108 fordelt henover 2011.

Emdrupgård har over en længere periode været igennem omstruktureringer og omorganiseringer, der bl.a. har betydet lukning af den ene af institutionens to døgnafdelinger.

Desuden er ”dagbehandlingstilbuddet” blevet lagt sammen med ”den interne skole”.

Derudover har Emdrupgård døgnindskrevet nogle unge, der både socialt, følelses- og indlæringsmæssigt har massive vanskeligheder og er særdeles udadreagerende.

#### *Glostrup Observationshjem*

Glostrup Observationshjem er den tredje af de institutioner, der i løbet af 2011 har haft en markant stigning i antallet af magtanvendelser. Institutionen indberettede 78 magtanvendelser i 2011.

Institutionens magtanvendelser har primært omhandlet børn med særlige behandlingsbehov, som blandt andet kommer til udtryk ved voldsom udadreagerende adfærd – der til tider har haft en vis afsmittende effekt på resten institutionens indskrevne børn.

#### *Fordeling på antal personer*

Der er foretaget magtanvendelser på i alt 192 forskellige børn og unge.

### Typer af magtanvendelser

#### Opholdssteder og døgninstitutioner for børn og unge (Ikke-sikrede institutioner):

På døgninstitutioner og opholdssteder for børn og unge er der i magtbekendtgørelsen hjemmel til følgende typer magtanvendelse:

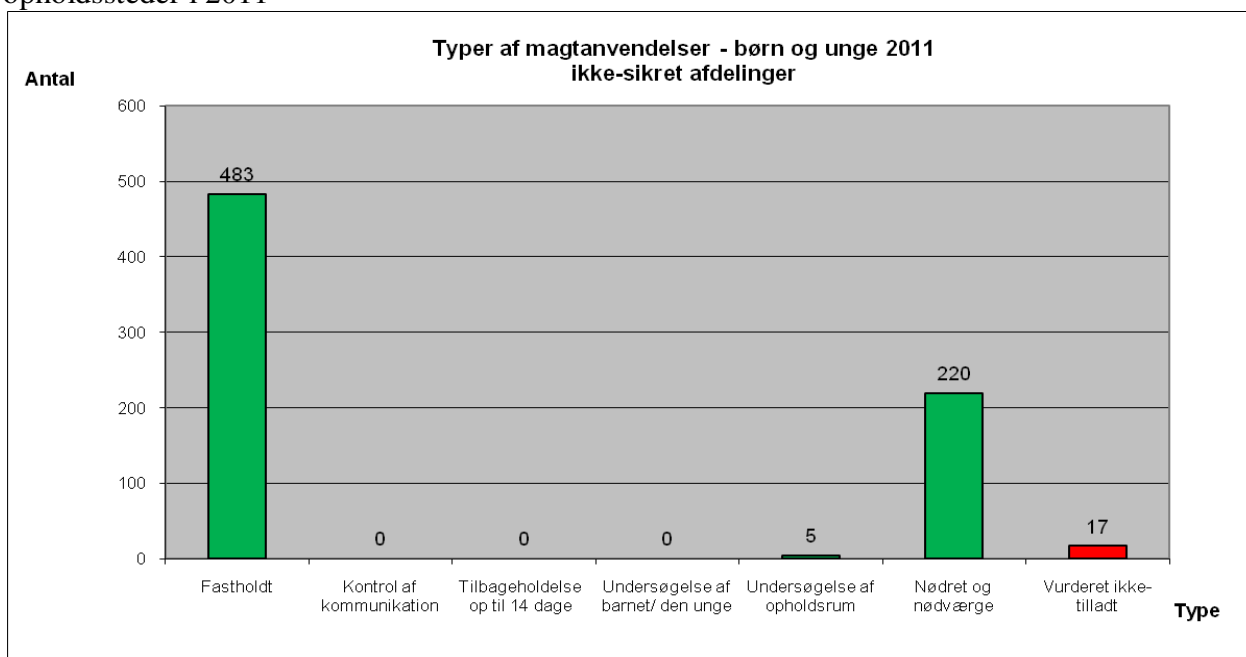
- fastholdelse og føring af barnet,
- besluttede tilbageholdelser,
- person – rum undersøgelser,
- brev- og telefonkontrol,
- 'nødværge/nødret' - handlinger i henhold til straffelovens bestemmelser i §§ 13-14.

Institutionernes og opholdsstedernes ledelser samt forvaltningen skal vurdere om en foretaget og beskrevet magtanvendelseshandling er ikke-tilladt eller tilladt.

Forvaltningen er ikke forpligtet til at modtage og vurdere nødværgehandlinger overfor børn i dagtilbud og børn der befinder sig i de interne skoler, da børnene i situationen ikke er underlagt magtbekendtgørelsen. Dog har forvaltningen valgt at pålægge dagbehandlingsinstitutionerne og de interne skoler at indberette denne type magtanvendelser.

Magtanvendelser overfor børn/unge der ikke er underlagt magtbekendtgørelsen, udgør i 2011 ca. 23 % af det samlede antal.

**Tabel 7.4.** Fordelingen af de forskellige typer af indberettede magtanvendelser i døgninstitutioner (ikke-sikrede institutioner) og opholdssteder i 2011



Det fremgår af ovenstående tabel, at fastholdelse er den hyppigste type magtanvendelse, som indberettes af ikke-sikrede institutioner. Herefter kommer nødværge/nødret – handlinger, som udgør 220 magtanvendelser.

Andelen af magtanvendelser der er indberettet som ”nødværge” er steget fra ca. 20 % i 2010 til ca. 23 % i 2011.

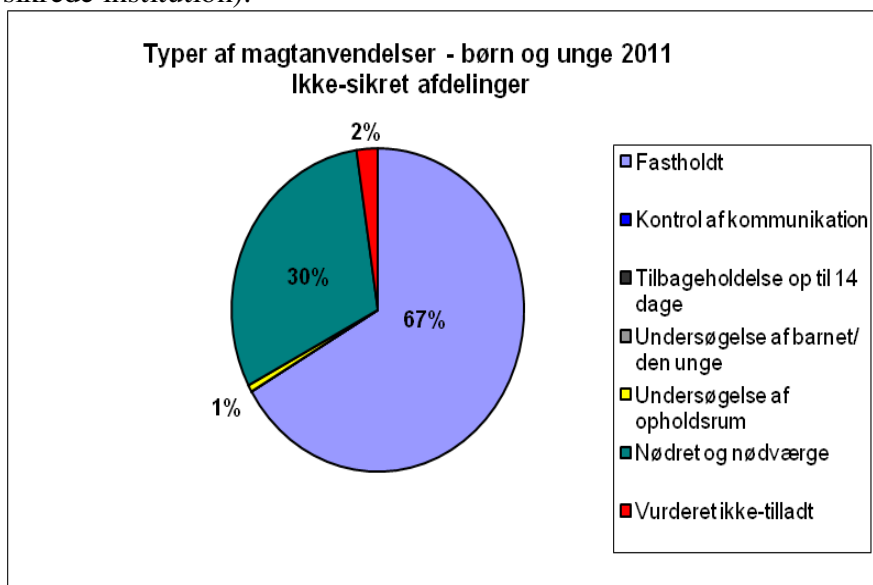
Baggrunden for dette vurderes at være indskærpelse overfor dagbehandlingsinstitutioner og interne skoler af reglerne om magtanvendelseshandlinger.

På baggrund af Socialministeriets udgivelse af ”Vejledning om magtanvendelse” i 2011 er lederne og medarbejderne på dagbehandlingstilbuddene og de interne skoler blevet mere bevidste om under hvilke omstændigheder, der er hjemmel til at gribe ind i forhold til udadreagerende adfærd og eskalering af konflikter, samt hvornår der faktisk er tale om en nødværgehandling, der skal registreres og indberettes til forvaltningen.

Der er ikke i 2011 indberettet magtanvendelser, som er vurderet efter paragrafferne om ”tilbageholdelser”, ”brev- og telefonkontrol” og ”person undersøgelser”. Derimod har der været magtanvendelser i form af ”rumundersøgelser”, som alle er blevet vurderet tilladte i henhold til magtbekendtgørelsen.

Kun en lille andel (17 stk.) af magtanvendelseshandlingerne er blevet vurderet som ikke-tilladte i 2011.

**Tabel 7.5.** Procentfordelingen på de forskellige typer af magtanvendelser på døgn- og dagbehandlingsinstitutioner (ikke-sikrede institution):



En stor del af de registrerede og indberettede magtanvendelses- og nødværgehandlinger er fra dagligdags- eller undervisningssituationer, hvor børnene/de unge kommer i voldsomme konflikter med hinanden pga. deres individuelle sociale, personligheds- og indlæringsmæssige komplekse problemstillinger, og personalet derfor af omsorg må træde til med fysisk fastholdelse og/eller føring.

Ovenstående er problematikker, problemstillinger og ”dynamikker”, som såvel lederne og medarbejderne dagligt er opmærksomme på og fagligt og ambitiøst arbejder med for at sikre, at børnene/de unge trives og udvikler sig en positiv retning.

### *Den sikrede institution Sønderbro*

Regler og bestemmelser for drift og anvendelse af sikrede døgninstitutioner er fastlagt i ’bekendtgørelsen om magtanvendelse overfor børn og unge, der er anbragt uden for hjemmet’.

I sikrede døgninstitutioner er der hjemmel til følgende typer magtanvendelseshandlinger:

- fastholdelse og føring,
- Isolation,
- aflåsning af værelse om natten,
- overførelse til anden sikret institution eller til en særlig sikret institution,
- undersøgelse af person (barnet eller den unge),
- undersøgelse af rum (værelse, ejendele),
- besøgs- og brevkontrol,
- endvidere kan personalet med hjemmel i straffelovens bestemmelser §§ 13-14 udøve nødværge- eller nødretshandlinger.

Institutionens ledelse samt forvaltningen skal vurdere om en foretaget og beskrevet magtanvendelseshandling er ikke-tilladt eller tilladt.

Langt de fleste unge i de sikrede afdelinger (både i Sønderbro og i de sikrede institutioner i hele landet) er varetægtsfængslede unge i alderen 15 – 18 år gamle.

Antallet af børn og unge med ophold i de sikrede afdelinger i Sønderbro i 2011 var 96, heraf var 8 under 15 år.

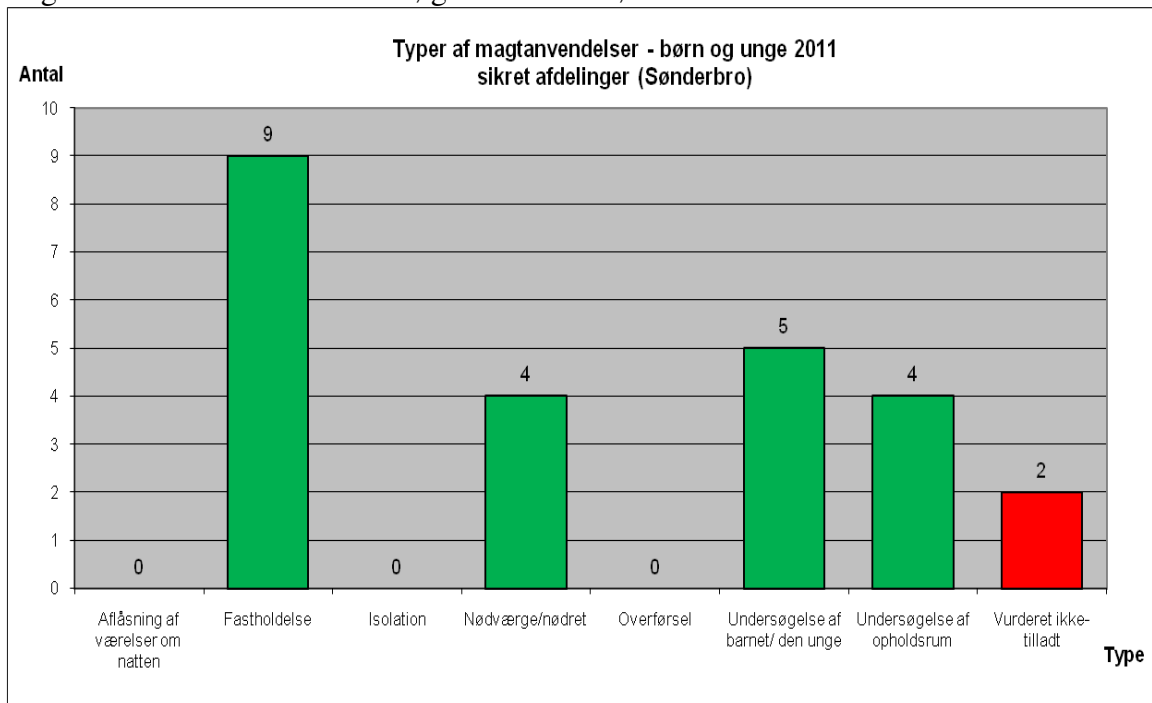
Ud over selve anbringelserne på Sønderbros sikrede afdelinger, blev der i 2011 indberettet 24 magtanvendelser.

Fastholdelse var den hyppigste type magtanvendelse, som indberettes af sikret institutioner. Herefter kommer undersøgelse af person, som udgør 5 magtanvendelser.

Med hjemmel i magtbekendtgørelsen er det fast praksis på Sønderbro, at de unge låses inde på deres værelser om natten. En sådan procedure betragtes ikke som isolation jf. bekendtgørelsen.

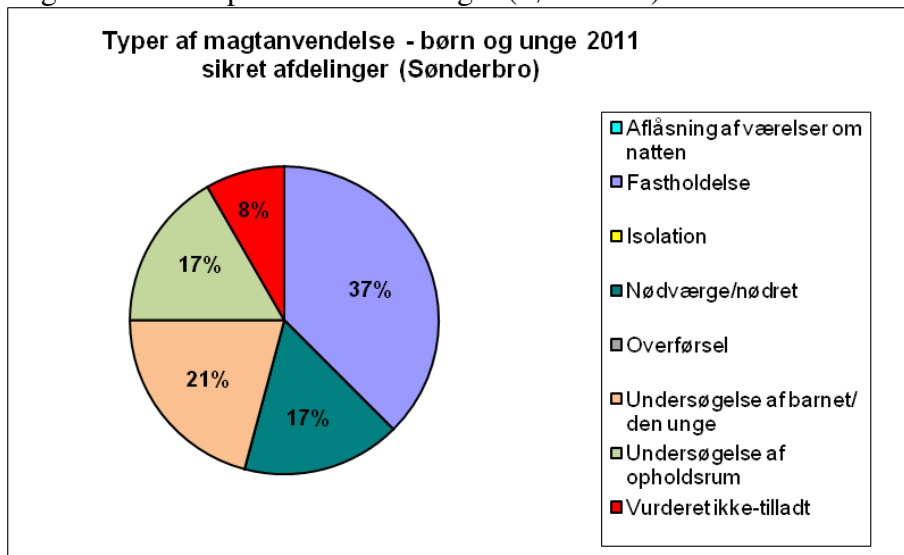


**Tabel 7.6.** Fordelingen af de forskellige typer af indberettede magtanvendelser i den sikrede døgninstitution Sønderbro i 2011



Ud over de i tabellen nævnte magtanvendelsesformer, er der yderligere én type magtanvendelse, der anvendes relativt hyppigt. Ved rettens beslutning om varetægtsfængsling af en ung i en sikret institution, kan retten yderligere bestemme, at den unge for en periode af varetægtsfængslingen skal underlægges besøgs- og brevkontrol under opholdet i den sikrede afdeling. Der er indberettet i alt 50 af denne type magtanvendelse i 2011.

**Tabel 7.7.** Procentfordelingen på de forskellige typer af magtanvendelser på sikrede-afdelinger (Sønderbro)



### *Vurdering af indberettede magtanvendelser*

Ud af de i alt 749 magtanvendelser er 19 vurderet ikke-tilladt. De 19 ikke-tilladte magtanvendelser er fordelt på 11 tilbud.

**Tabel 7.8.** Fordeling af ikke-tilladte magtanvendelser på de enkelte tilbud i 2011

<i>Tilbud</i>	<i>Beskyttende magtanvendelser (vurderet ikke-tilladt)</i>	<i>Anden form for magtanvendelser (vurderet ikke-tilladt)</i>
Arildsgård		1
Emdrupgård		2
Ertodeto		2
Frederiksholm		1
Glostrup		2
Kastaniegården		3
Kløvermarken		1
Orøstrand		2
Solliden		2
Sønderbro		2
Udsigten		1
<b>I alt</b>	<b>0</b>	<b>19</b>

Det fremgår af tabel 7.8, at der har været meget få tilfælde af magtanvendelser, som er vurderet ikke-tilladt på dagbehandlings- og døgninstitutioner. Ingen af de indberettede magtanvendelser er blevet vurderet som beskyttende magtanvendelse (vurderet ikke-tilladt).

De vurderede ikke – tilladte magtanvendelseshandlinger er alle af forvaltningen blevet påtalt, både i forhold til den/de medarbejdere, der har udøvet den ikke-tilladte magtanvendelse, og til institutionens ledelse, med en understregning af, at magtbekendtgørelsens bestemmelser skal følges i arbejdet og samværet med børn og unge.

De registrerede ikke – tilladte magtanvendelser var handlinger i form af fysisk afskaffelse, fastholdelse, personundersøgelse og tilbageholdelse, uden hjemmel til handlingerne.

### *Opsamling*

Forvaltningen har gennem hele 2011 haft en øget fokus på institutionernes og opholdstedernes magtindberetninger, de pædagogiske, socialpædagogiske og behandlingsmæssige handlemønstre og tiltag ude i institutionslandskabet.

På baggrund af ovenstående fokus og opmærksomhed blev forvaltningen i foråret 2011 opmærksom på, at institutionerne havde et behov for en opdatering i forhold til ”Bekendtgørelsen om magtanvendelse over for børn og unge anbragt uden for hjemmet” og ”Nødværgebestemmelserne”. Dette på både ledelses- og medarbejderniveauerne.

Forvaltningen tog derfor initiativ til i tæt samarbejde med SOFakademiet, Servicestyrelsen og SPUK at udvikle 2 kursusforløb af 2-dages varighed vedr. ”Bekendtgørelse om magtanvendelse

overfor børn og unge, der er anbragt uden for hjemmet" (inkl. Vejledningen for magtanvendelse), samt "Nødværge og nødret".

De to kursusforløb henvendte sig dels til lederne (centerchefer, institutionsledere, afdelingsledere og skoleledere) og dels til medarbejderne (på døgninstitutioner og private opholdsteder).

Ud over ovenstående tiltag og initiativer bad forvaltningen i primo 2011 REVAS om, at have "særlig fokus" på flg. punkter under tilsynsbesøgene i løbet af 2011:

- "Magtanvendelser".
- "Hvordan institutionstilbuddene efterlever formidlingskravene jf. Bekendtgørelsen om magtanvendelse over for børn og unge, der er anbragt uden for hjemmet af 23. september 2010".

Forvaltningen vil i 2012 fremadrettet fastholde fokus og opmærksomhed på de enkelte institutioners "magt- og nødværgeindberetninger", handle- og indberetningsmønstre og sidst men ikke mindst; de måder hvorpå der pædagogisk, socialpædagogisk og behandlingsmæssigt ageres og handles ude i institutionslandskabet.

Forvaltningen vil derfor fortsætte sit tætte og vejledende samarbejde med såvel centerchefer som institutionslederne, suppleret med undervisning af personalegrupper i særlige tilfælde.

Som et nyt tiltag her i 2012, vil forvaltningen inden for børne- og ungeområdet kvartalsvis deltage på områdets "Centerchefmøder" med flg. formål:

- At sikre der fremadrettet er fokus på magt- og nødværgehandling i institutionscentrene.
- Klarlægge og synliggøre over for institutionscentrenes øverste ledelser, hvordan statistik og handlemønstre udvikler sig kvartalsvis gennem 2012.