

BILAG 3

UDKAST 12. OKTOBER 2018



KVARTERPLAN 2019-2023

# OMRÅDEFORNYELSE **BAVNEHØJ**



# VI SKABER BAVNEHØJ SAMMEN KOM OG VÆR MED

De første kvarterløft blev igangsat i 1997, og er siden blevet efterfulgt af mange flere kvarterløft og områdefornyelser i København. Kombinationen af en fokuseret indsats og lokalt engagement skaber bedre områder for de københavnere, der bor og lever der, og bidrager til målsætningen om at løfte de udsatte byområder til københavnerniveau, som beskrevet i Københavns Politik for Udsatte Byområder.

Sydhavnen udvikler sig hurtigt i disse år. De nye byudviklingsområder på Teglholmen og Sluseholmen vokser hurtigt, og det gamle Sydhavn løftes med bl.a. områdefornyelse og metro. Men Bavnehøj har været overset. Mit håb er, at vi med områdefornyelsen kan koble Bavnehøj på det store sydhavnsløft, så de forskellige dele af Sydhavnen får større glæde af hinanden, og Bavnehøj kan blive et endnu bedre sted at bo og leve.

Bavnehøj har sin egen lokale historie og identitet, som vi skal holde fast i. Det er en styrke at have sit eget særpræg og det giver en værdifuld kant til København som helhed. Selvom der er mange kvaliteter at bygge videre på, er der også ting, som vanskeliggør et godt hverdagsliv i Bavnehøj. Fx føler mange sig utrygge omkring stationerne, skolebørn fra Sjælør har svært ved at komme på tværs af Vestre Kirkegård og Sjælør Boulevard og mange lokale benytter ikke kvarterets kulturtilbud.

Bavnehøj er et område med en boligmasse, der trænger til en kærlig hånd. Ligesom i resten af Sydhavnen skal vi skabe bedre boliger gennem energireoveringer, støjreduktion og udbedringer af installationsmangler – til glæde for klimaet og den enkelte beboers sundhed og pengepung.

Kvarterplanen er ikke kun en plan for de næste fem års udvikling af Bavnehøj. Det er også en invitation til fortsat samtale. Vi har brug for igen og igen at være i dialog om gode ideer og gribe de muligheder og potentialer, der vil opstå undervejs. Vi skal udvikle kvarteret sammen, og vi har brug for indspark fra alle – også dem som ikke råber højest. Det er blevet sagt, at Bavnehøj er et glemt eller gemt kvarter, men en ting er sikkert – det er ikke et tavst kvarter. Der har været stort lokalt engagement i udviklingen af kvarterplanen, og det er det bedste afsæt, en områdefornyelse kan få.

De pejlemærker, som områdefornyelsen har sat, er ambitiøse. Nogle af dem kan nås i regi af områdefornyelsen, og andre skal kvarterplanen være med til at modne, så der kan tiltrækkes flere midler til kvarteret. Der er mange muligheder i Bavnehøj, og jeg glæder mig til at se dem blive foldet ud.

Tillykke med jeres kvarterplan og god arbejdslyst.

Ninna Hedeager Olsen  
**Teknik- og miljøborgmester**





#### KOLOFON

Udgivet af  
Områdefornyelse Bavneshøj

Grafik og layout  
Britt Gundersen  
Teknik- og Miljøforvaltningen, Byens Fysik

Foto  
Områdefornyelse Bavneshøj hvor intet andet angivet

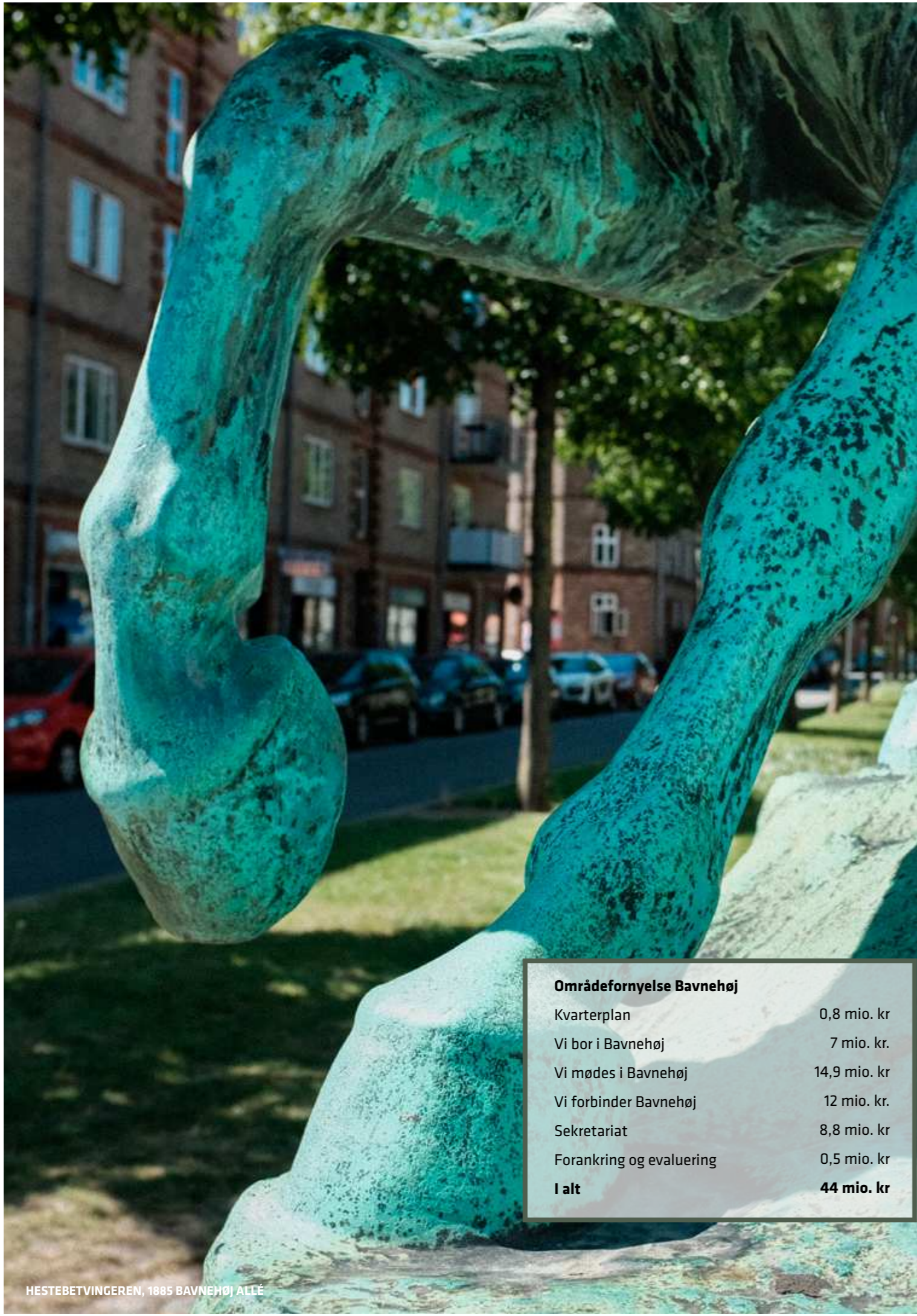
E-mail  
Bavnehøj@kk.dk

Kvarterplanen kan rekvireres hos  
sekretariatet for Områdefornyelse Bavneshøj

VESTRE KIRKEGÅRD

# INDHOLD

<b>INTRODUKTION</b>	<b>6</b>
KVARTERPLANEN KORT FORTALT	7
EN FÆLLES VISION	9
FRA VISION TIL VIRKELIGHED	11
OMRÅDEFORNYELSE BAVNEHØJ - HVORFOR DET	13
BAVNEHØJS HISTORIE	15
TEMAER OG PROJEKTER	17
<b>VI BOR I BAVNEHØJ</b>	<b>19</b>
BEDRE BOLIGER	21
GRØNNE INITIATIVER	23
<b>VI MØDES I BAVNEHØJ</b>	<b>25</b>
BAVNEHØJ ALLÉ	27
VI MØDES PÅ SKOLEN	29
HVERDAGENS MØDESTEDER	31
AKTIVITETSPULJE	33
<b>VI FORBINDER BAVNEHØJ</b>	<b>35</b>
SJÆLØR BOULEVARD - EN ATTRAKTIV FORBINDELSE	37
FRA NORD TIL SYD OG ØST TIL VEST	39
2450 SAMMEN OM BAVNEHØJ	41
FIND OG KEND DIT BAVNEHØJ	43
<b>ORGANISERING OG METODER</b>	<b>46</b>
DET KAN OMRÅDEFORNYELSEN	47
ORGANISERING	48
SÅDAN ARBEJDER OMRÅDEFORNYELSEN	49
SÅDAN BLEV KVARTERPLANEN TIL	51
BUDGET	53
DET STORE SYDHAVNSLØFT	55



HESTEBETVINGEREN, 1885 BAVNEHØJ ALLÉ

Områdefornyelse Bavnehøj	
Kvarterplan	0,8 mio. kr
Vi bor i Bavnehøj	7 mio. kr.
Vi mødes i Bavnehøj	14,9 mio. kr
Vi forbinder Bavnehøj	12 mio. kr.
Sekretariat	8,8 mio. kr
Forankring og evaluering	0,5 mio. kr
<b>I alt</b>	<b>44 mio. kr</b>

# KVARTERPLANEN

## KORT FORTALT

Alt for mange beboere i Bavnehøj oplever at bo i et overset og nedslidt kvarter. Visionen er at igangsætte en positiv udvikling mod et grønt og sammenhængende kvarter med plads til fællesskab og forskellighed.

### Bavnehøj - en del af Sydhavnen

Bavnehøj ligger mellem det gamle Sydhavnen, det nye byudviklingsområde Carlsberg, godsbanearealet og Vesterbro. Kvarteret har meget at byde på og rummer en mangfoldighed, der er værd at værne om, men har også en række fysiske og sociale udfordringer. Beboerne har lavere indkomst og uddannelsesgrad end gennemsnittet for København, boligerne er nedslidte, der er kun få mødesteder, og kvarteret er dårligt forbundet.

Københavns Borgerrepræsentation har afsat 44 mio. kr. til områdefornyelsen. Herudover har Teknik- og Miljøforvaltningen har afsat 12 mio. kr. til bygningsfornyelse.

### Områdefornyelse igangsætter udviklingen

Lokale udfordringer er ofte komplekse og kan ikke løses med ét enkelt tiltag. Områdefornyelsen sikrer en helhedsorienteret tilgang med både fysiske og sociale indsatser, der på sigt tilsammen kan løfte kvarteret til københavnerstandard. Områdefornyelsen påtager sig en særlig rolle i at samle de kommunale indsatser, hvor det er relevant, og koordinere projekterne med øvrige kommunale og private investeringer. Der etableres et lokalt sekretariat, som sikrer den lokale dialog, samskabelse og områdefornyelsens indsigt i lokale forhold.

### Vi bor, vi mødes og vi forbinder

Områdefornyelsen har tre temaer, som hver især rummer et antal projekter, der skal bidrage til at løfte visionen for Bavnehøj:

**Vi bor i Bavnehøj** skal forbedre boliger og nære uderum, så de bidrager til et bæredygtigt og miljøbevidst kvarter. Vand- og varmemeforbruget skal reduceres, der skal arbejdes med støjreduktion og udbedres

installationsmangler, og kvarterets hjørner skal begrønnes. Det skal bidrage til at nå ambitionen om, at København skal være CO<sup>2</sup>-neutral i 2025 og styrke de nære fællesskaber. Som supplement til Områdefornyelsen har Teknik- og Miljøforvaltningen afsat 12 mio. kr. til tilskud til renovering af de nedslidte ejendomme.

**Vi mødes i Bavnehøj** skal forbedre de lokale mødesteder og mulighederne for, at beboere og brugere kan mødes på tværs af generationer og sociale skel i kvarteret. Der skal anlægges nye byrum på Bavnehøj Allé, og Bavnehøj Skole skal åbnes for lokalområdet. Der skal indrettes nye mødesteder i kvarteret, så bylivet understøttes.

**Vi forbinder Bavnehøj** skal bidrage til større forbundethed i kvarteret og styrke kvarterets sammenhæng med resten af byen. Der skal etableres nye indgange til kirkegården, vejvisere til de eksisterende kultur- og fritidstilbud samt cykel- og gangforbindelserne skal gøres tryggere og sikrere. Derudover skal der indgås nye partnerskaber i kvarteret med fokus på sociale og miljømæssige projekter.

### Budget og skalering

Kvarterplanens budget på 44 mio. kr. skal med de ti projekter igangsætte en udvikling. De skal samtidig skabe mulighed for yderligere offentlige og private investeringer, der kan løfte Bavnehøj til københavnerstandard. Projekterne 'Bavnehøj Allé', 'Sjælør Boulevard - en attraktiv forbindelse' og 'Vi mødes på skolen' kræver ekstra finansiering for at kunne gennemføres i fuld skala, mens prioriterede nedslag kan realiseres for kvarterplanens midler.

**Sådan blev visionen til:**

Til et stort kvartermøde i juni 2018 satte 50 lokale beboere og aktører ord på deres ønsker og drømme for Bavneshøj. Borgerne prioriterede de vigtigste pejlemærker for kvarteret. Disse er samlet i visionen.



*"Jeg drømmer om mødesteder, der skaber kultur og fællesskaber. Kultur er også mennesker der mødes".*

## EN FÆLLES VISION

Bavneshøj skal være et **grønt**, levende og attraktivt kvarter i København. Vi vil samle kvarteret og styrke **sammenhængen** til den omkringliggende by – både fysisk, kulturelt og socialt. Landsbystemningen skal bevares, så hverdagslivet er trygt og godt for alle, og der skal være plads til både **fællesskab** og **forskellighed**.

*"Noget af det særlige er at her stadig er roligt og fredeligt – det er en stille, isoleret perle."*

*"Jeg vil nyde, at der bliver grønnere og smukkere i området, som vi så vil passe bedre på".*



**STYREGRUPPEN I OMRÅDEFORNYELSE BAVNEHØJ**

Fra oven - venstre mod højre: Stephanie Appolone, Lise Holm Brylle, Mille Maria Dalsgaard, Pia Gravelund, Joan Røge, Lasse Skov Laursen, Lars Borch Venbjerg, Stine Hvid Jensen, Karen Sonne, Morten Kaplers, Ole Asbjørn Riis, Esben Tjørnevig Henriksen, Jan Fønss, Lars Møller Hjelm, Camilla Ryberg, Søren Vesterbæk, Lene Karsbæk og Lise Brøndsted.

Ikke til stede: Helena Rosenberg, Merete Lintner, Lars P. N. Hansen, Peter Pouplier, Kirsten Schlosser, Anne Louise Pedersen, Hans Trolle Mouritsen, Hans Præstbo, Ahmed Mohamad, Leif Helstrup, Kirstine Tramm, Annette Larsen, Anne Katrine Larsen, Brian Helt, Nina Lønholt Martin, Susanne Søgaard Grøn, Preben Boldt, William Frederiksen, Vivian Buse, Anne Christine Brøndum og Jonas Christensen

### Sådan måler vi forandringen

Inden projekterne i kvarterplanen sættes i gang, laver områdefornyelsen målinger og interviews, som gentages når projekterne er gennemført. Det gør det muligt at måle og evaluere, hvordan projekterne bidrager til at nå pejlemærkerne og visionen for Bavnehøj.

### Hvad er pejlemærker?

At løfte et kvarter både fysisk og socialt kræver langsigtede løsninger på tværs af beboere, aktører og kommune. Kvarterplanens projekter bidrager hver for sig til at løfte dele af den samlede udfordring, men giver især værdi i sammenhæng. Pejlemærkerne er et arbejdsredskab. Hvis der f.eks. er projekter, der viser sig ikke at kunne gennemføres, sætter pejlemærkerne retning for, hvordan projektet kan nytænkes, så det fortsat bidrager til at nå visionen.

# FRA VISION TIL VIRKELIGHED

Visionen har et langtsigtet perspektiv, der rækker ud over områdefornyelsens projektperiode. Fire pejlemærker understøtter visionen og sætter retning for udvikling af Bavnehøj fra et udsat byområde til et attraktivt kvarter i København.

## 1. Et grønnere kvarter

**Hvorfor:** Grønne omgivelser øger livskvaliteten. Klimaforandringer stiller større krav til klima- og skybrudssikring og miljøbevidste handlinger.

**Hvordan:** Bavnehøj skal være et grønt åndehul midt i København. Miljørigtige tiltag og projekter skal give kvalitet til kvarterets byrum og boliger. Beboerne skal have mulighed for at tage medansvar for miljø og ressourceforbrug.

**Vi er godt på vej, når:**

- Kirkegårdens grønne kvaliteter er trukket ind i beboelsesområdet.
- Energi- og ressourceforbrug er velkendte begreber i kvarteret.

## 2. Et kvarter med stærkere fællesskaber

**Hvorfor:** At være en del af lokalsamfundet gør, at man føler sig hjemme i sit kvarter og tager medansvar for udviklingen.

**Hvordan:** Stærke, inkluderende fællesskaber skal mindske ensomhed og gøre det nemmere at deltage i lokale aktiviteter.

**Vi er godt på vej, når:**

- Flere beboere oplever gode muligheder for lokal involvering og indflydelse på deres kvarter.
- Flere beboere bruger kvarterets kultur- og fritidstilbud.
- Flere beboere snakker ugentligt med deres naboer.
- Færre beboere føler sig ensomme.

## 3. Et kvarter i sammenhæng med resten af byen

**Hvorfor:** Gode forbindelser og større bevågenhed om lokale kvaliteter giver en oplevelse af at være en del af den øvrige by.

**Hvordan:** De lokale kvaliteter skal styrkes og de fysiske barrierer mindskes. Bavnehøj skal knyttes stærkere til resten af Kgs. Enghave, så kvarteret bliver en del af en samlet, stærk bydel med sin egen identitet.

**Vi er godt på vej, når:**

- Bavnehøj er en synlig og tilgængelig del af København.
- Flere beboere oplever, at de trygt og sikkert kan komme på tværs af kvarteret.

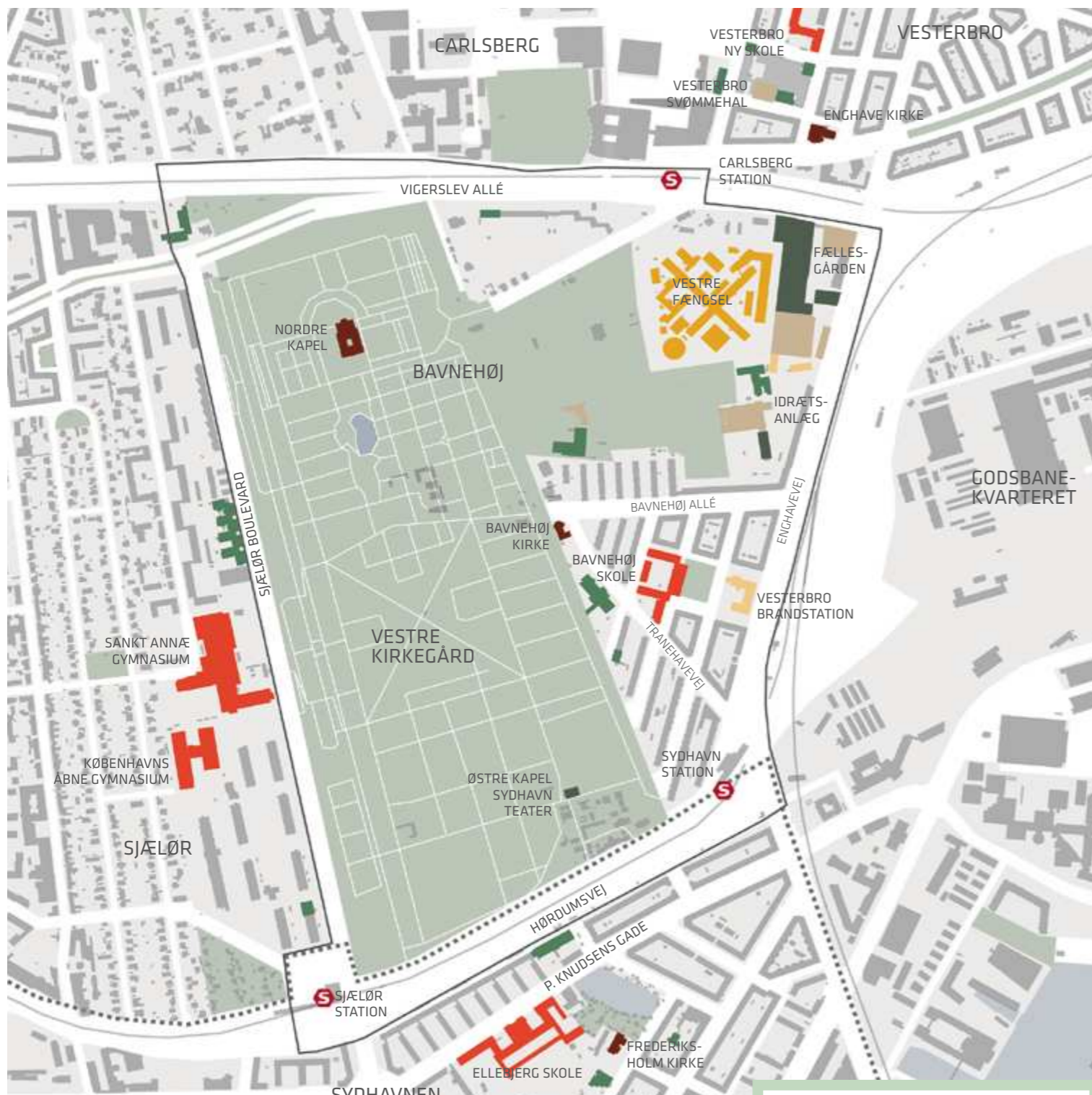
## 4. Et kvarter med plads til forskellighed

**Hvorfor:** Byområder med både unge, ældre, børnefamilier og socioalt udsatte bidrager til mangfoldighed imens iværksættere og foreninger er med til at skabe liv i kvarteret

**Hvordan:** Kontrasterne og mangfoldigheden skal bibeholdes som noget særligt for Bavnehøj. Sociale udfordringer skal håndteres, så alle føler sig trygge, og udsatte beboere indgår i kvarterets liv og fællesskaber.

**Vi er godt på vej, når:**

- Bavnehøjs mødesteder inviterer til møder på tværs af generationer og sociale skel.
- Flere lokale aktiviteter inviterer nye målgrupper indenfor.



# OMRÅDEFORNYELSE BAVNEHØJ HVORFOR DET

Bavneshøj bliver kaldt det glemte kvarter, Sydhavnens oase, kvarteret i dvale, landsbyen i byen – og er ifølge beboerne et både kedeligt, dejligt, grimt, fredeligt, hårdt og godt sted.

## Bavneshøj i byen - et overset kvarter

Bavneshøj ligger midt i byen, men få københavnere kender kvarteret. Det har i mange år været uberørt, selvom det ligger mellem store udviklingsprojekter i det gamle Sydhavnen og nye byudviklingsområder som Carlsberg og Vesterbro. Bavneshøj består af boligområder, store kommunale og statslige funktioner samt Vestre Kirkegård. Jernbanearealer og trafikerede veje afskærer kvarteret fra resten af byen, og kirkegårdens få gennemgange på tværs gør den til en barriere mellem Bavneshøj og Sjælør.

## Et kvarter med udfordringer - og potentialer

Bavneshøj er et af Københavns udsatte byområder, der har udviklet sig negativt i forhold til resten af København. Alligevel er næsten 90 % af beboerne tilfredse med at bo i Bavneshøj, og 80 % ønsker ikke at flytte fra kvarteret (2018, Megafon). Bavneshøjs lejligheder er små, hvilket begrænser beboernes udfoldelsesmuligheder inde i boligerne og stiller større krav til kvarterets uderum og mødesteder. Indkomstniveauet og uddannelsesgraden i Bavneshøj er lavere end københavnergennemsnittet, mens arbejdsløsheden er større. Beboerne lever i gennemsnit tre år kortere end i resten af København. Når der bliver stor forskel mellem beboernes livskvalitet og tilknytning til arbejdsmarkedet, øges de sociale skel, og nogle grupper

tager i mindre grad del i sociale netværk og aktiviteter. Bavneshøj er på mange måder et smørhul i byen, men trænger til et løft, så de manglende mødesteder og nedslidte veje veksles til grønne hjørner, gode forbindelser og møder på tværs af beboergrupper.

## Det store Sydhavnsløft - Bavneshøj skal med

I disse år investerer Københavns Kommune, staten og private investorer flere milliarder kroner i infrastruktur og byudvikling i Sydhavnen. I 2024 åbner Sydhavnsmetroen syd for Bavneshøj. I den gamle del af Sydhavnen arbejder Områdefornyelse Sydhavnen i 2015-20 med klimasikring, grønne byrum og sociale tiltag. Nu er der mulighed for at knytte Bavneshøj til denne udvikling og fortsætte det lokale samarbejde omkring energioptimering, skybrudsløsninger og netværk på tværs af hele Sydhavnen.

## Ti projekter på fem år

Københavns Borgerrepræsentation har afsat 44 mio. kr. til områdefornyelse Bavneshøj. Ti forskellige projekter skal igangsætte en positiv udvikling mod et grønt og sammenhængende kvarter med plads til fællesskab og forskellighed. Teknik- og Miljøforvaltningen har samtidig afsat 12 mio. kr. til bygningsfornyelse.

SOCIOØKONOMISKE NØGLELETAL	BAVNEHØJ	KØBENHAVN
ANTAL BEBOERE	4.168	581.063
BOLIGER < 60 M <sup>2</sup>	57%	30%
BEBOERE UDENFOR ARBEJDSMARKEDET	21%	15%
BEBOERE UNDER UDDANNELSE	34%	23%
BEBOERE MED LAV INDKOMST	48%	34%
BEBOERE UDEN UDDANNELSE	19%	15%
ENLIGE UDEN BØRN	58%	45%
% ALMENE BOLIGER	39%	20%
18-29-ÅRIGE	39%	26%

## OFFENTLIGE FUNKTIONER I OG OMKRING BAVNEHØJ

- KULTUR OG FRITID
- IDRÆT
- UDDANNELSE
- KIRKE / KAPEL
- BØRNEINSTITUTIONER
- FÆNGSEL
- BEREDSKAB

KILDE: Velfærdsdata Økonomiforvaltningen 2016



**1870**  
Vestre Kirkegård  
indvies på Alle Sjæles  
Dag d. 2 november.  
Hér Nordre Kapel  
omkring år 1892-  
1900

**1895**  
**Vestre  
Fængsel  
indvies**



**1901**  
Enghave Remise,  
som i dag huser bl.a.  
GAME og AFUK,  
grundlægges

**1929**  
Vesterbro  
Brandstation  
på Enghavevej  
indvies

**1913**  
Arbejdernes  
Kooperative Bygge-  
forening, AKB, dannes og  
de første boligkarreér  
opføres syd for  
Bavnehøj kvarteret



**1930**  
Bavnehøj skole,  
der er tegnet af  
stadsarkitekt Poul  
Holsøe, opføres

**1930**  
Bavnehøj Allé 1930.  
Tranehavegård er endnu  
ikke bygget, og den  
eneste trafik er  
hestevogne



**1968**  
Sjælør Boulevard  
to år inden AKB og  
AAB's store bolig-  
byggeri opføres

**1977**  
Bavnehøj Kirke,  
tegnet af arkitekt  
Holger Jensen,  
opføres

**1997-2003**  
Dele af Bavnehøj  
indgår i 'Kvarterløft  
Kgs. Enghave'

**2014-2022**  
Det store sydhavns-  
løft. Investeringer i  
den gamle del af  
Sydhavnen

**2018**  
40 nye ungdoms-  
boliger opføres på  
Bavnehøj Allé



# BAVNEHØJS HISTORIE

I Bavnehøj bor gamle arbejderslægter, tilflyttere, studerende, socialt udsatte og unge børnefamilier. Kvarteret groede frem i takt med, at byen voksede under industrialiseringen. I dag fremstår det nedslidt og overset.

## En del af Kongens Enghave og Sydhavnen

Bavnehøj er en del af Kongens Enghave, men fremstår som et selvstændigt bykvarter, afgrænset af jernbanen mod syd og øst, Vestre Kirkegård mod vest samt Vigerslev Allé mod nord. Kvarteret er opkaldt efter en af Københavns bavnehøje, som er højtbeliggende steder, hvor man fra middelalderen til 1800-tallet tændte signalbål for at kalde folk sammen. Den oprindelige kystlinje var helt oppe ved Bavnehøj, og derfor var signalbålet her.

## Det grønne Bavnehøj

Bavnehøj rummer Skandinavien største kirkegård; Vestre Kirkegård. Kirkegården blev anlagt i 1870, da Københavns udvikling og befolkningstilvækst skabte behov for en ny stor kirkegård. Kirkegården er siden blevet udvidet og fylder i dag ca. 548.000 m<sup>2</sup>, svarende til 70 fodboldbaner. Den ligger på et skrånende terræn fra Valby Bakke og er symmetrisk opbygget med gangsystemer og smukke alléer.

## Arbejdernes kvarter

Bavnehøjs beboelseskvarter er opført fra 1920'erne til 1950'erne. Da byen og havnen voksede, blev der brug for flere arbejderboliger. I Sydhavnen var der lys og luft, som datidens arkitektoniske idealer foreskrev. Boligbehovet var dengang et andet end i dag, så halvdelen af boligerne er små lejligheder under 60 m<sup>2</sup>. Bygningerne er i god kvalitet, men i flere tilfælde nedslidte. I 1929-30 fik Bavnehøj både sin egen skole og Vesterbro Brandstation midt i kvarteret.

## Store institutioner

Bavnehøj har siden 1895 lagt grund til Danmarks største arresthus, Vestre Fængsel, med plads til 430 indsatte. De gamle sporvognsremiser langs Enghavevej huser i dag kommunale funktioner, Københavns Beredskab samt kultur- og idrætsfaciliteter. I den nordlige ende af kvarteret ligger Otto Mønstedts Kollegiet og Solbakkens Kollegium. Flere af kvarterets veje er opkaldt efter skolefolk fra 1700- og 1800-tallet; undervisningsministre, skoleledere og grundlæggere af store skoler i København. F.eks. er Johan Kellers vej opkaldt efter Johan Keller (1830-84), der var handicappædagog og stod bag Åndssvagehjemmet Karens Minde (i dag Karens Minde Kulturhus).

## En blandet beboerskare

I dag bor der 4.168 mennesker i Bavnehøj (2016), og kvarteret er befolket af meget forskellige typer københavnere. Der bor mange enlige, både ældre og studerende; der bor nogle af de mest udsatte borgere i København, men i de senere år har også børnefamilier bosat sig og fået øjnene op for kvarterets kvaliteter. I den fremadrettede udvikling af Bavnehøj vil der være fokus på at værne om denne rummelighed og forskellighed.



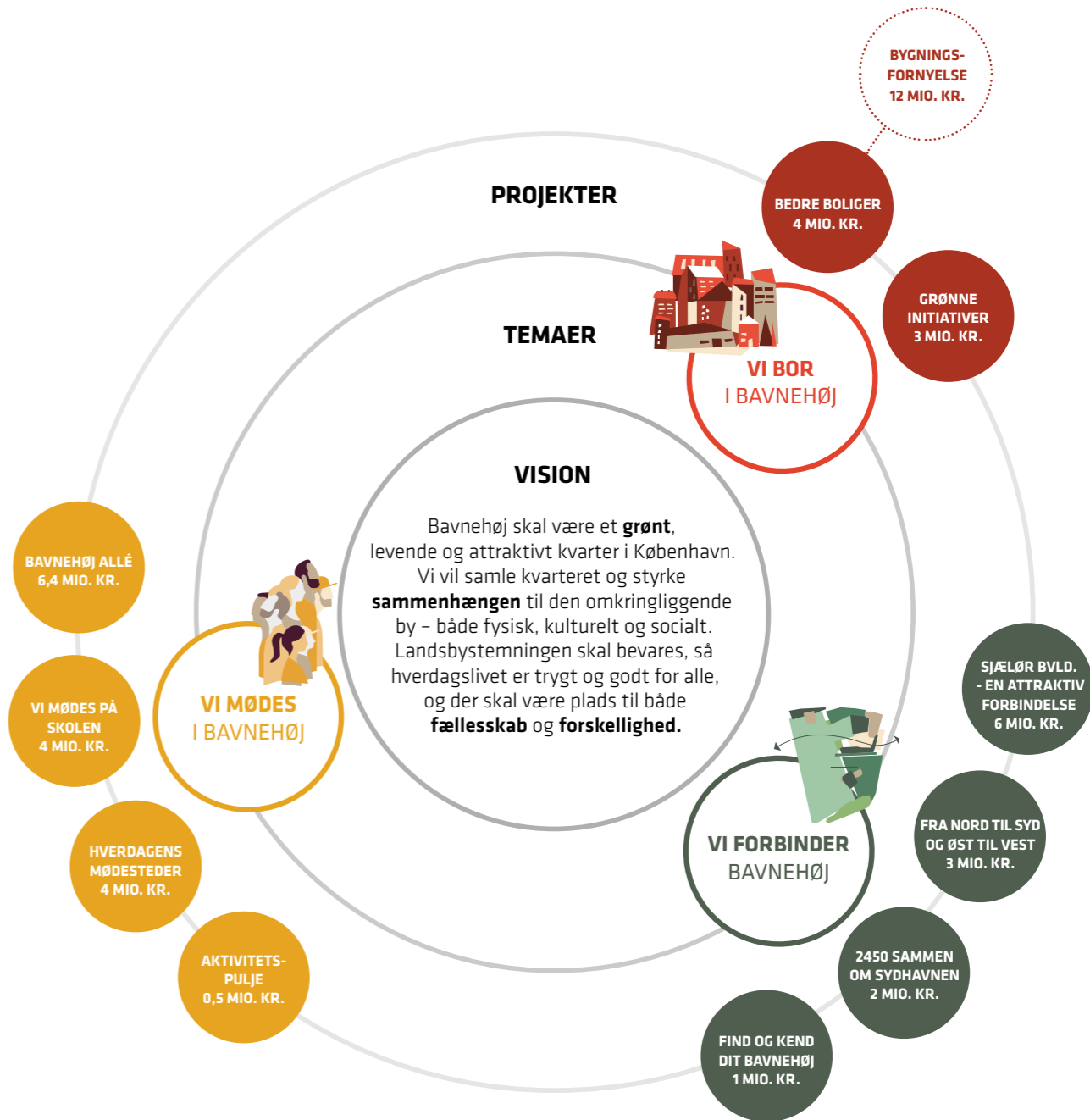


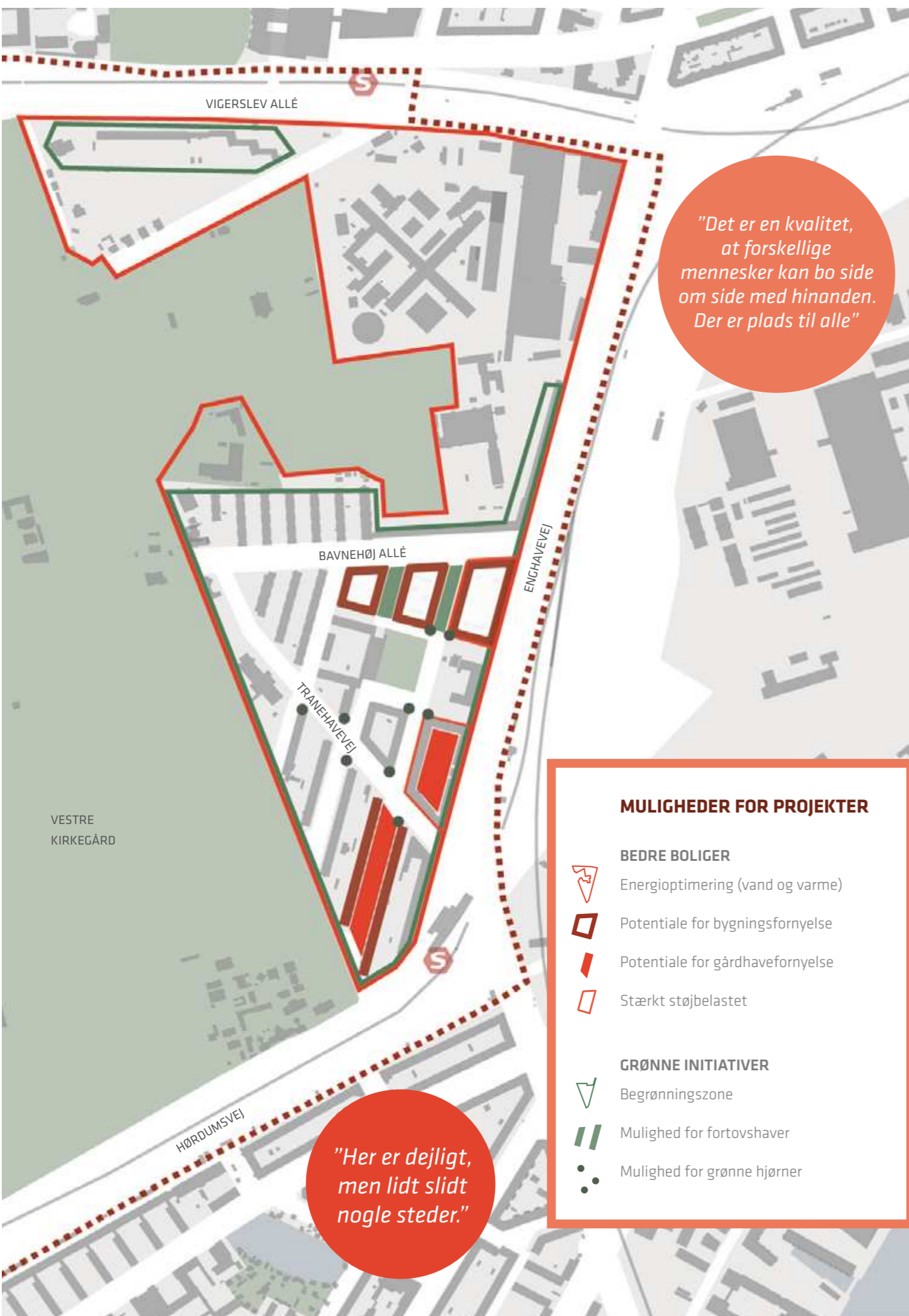
OMRÅDEFORNYELSENS PROJEKTER I BAVNEHØJ

# TEMAER OG PROJEKTER

Kvarterplanen har tre temaer, som danner ramme om projekterne. Temaerne viser behovet for at løfte:

- Det nære miljø i og uden for boligerne - **'Vi bor i Bavneshøj'**
- Mødesteder og fællesarealer - **'Vi mødes i Bavneshøj'**
- Forbindelser på tværs af kvarteret - **'Vi forbinder Bavneshøj'**





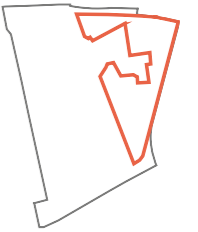
# VI BOR I BAVNEHØJ

Bavneshøjs boliger og nære uderum skal forbedres, forskønnes og begrønnes. Projekterne pejer mod:

- Et grønnere kvarter
- Et kvarter med stærkere fællesskaber

Områdefornyelsen igangsætter følgende projekter:

- BEDRE BOLIGER**  
4 MIO. KR.
- GRØNNE INITIATIVER**  
3 MIO. KR.



# BEDRE BOLIGER

Bavnehøjs bygninger skal renoveres, varme- og vandforbruget skal reduceres til københavnergennemsnittet og affaldssorteringen skal styrkes. Gårdrummene skal være grønne og understøtte et godt naboskab.

## Udfordring

Det er en politisk ambition, at København skal være CO<sup>2</sup>-neutral i 2025, og at boliger i udsatte byområder skal have samme kvalitet som i resten af byen. Bavnehøjs bygninger fremstår nedslidte og utidssvarende. Der er problemer med vejstøj, træk og fugt, og enkelte boliger har installationsmangler. 301 boliger mod Enghavevej er stærkt støjbelastede med over 68 dB. Vand- og varmeforbruget på hhv. 121 liter pr. pers. pr. døgn og 119 kWh/m<sup>2</sup> er højere end Københavnergennemsnittet, hvilket betyder højere udgifter.

## Det vil vi

Det er et lokalt ønske, at Bavnehøj bliver et mere miljøbevidst kvarter. Derfor vil erfaringerne fra Områdefornyelse Sydhavnen blive videreført i Bavnehøj. Energiindsatsen i Sydhavnen har resulteret i energibesparelser for Sydhavnens beboere og ejendomsejere på ca. 5 mio. kr. på 3 år. Det bidrager til bedre indeklima og livskvalitet, og har stor økonomiske betydning for beboere og ejendomsejere.

En screening af området viser, at fire ejendomme (795 boliger) har potentiale til at søge bygningsfornyelsesstøtte fra Københavns Kommune. Fokus er at udbedre installationsmangler (boliger uden bad) og energirenoveringer. To karréer har potentiale for at søge om etablering af ny gårdhave.

Teknik- og Miljøforvaltningen har afsat en bygningsfornyelsesramme på 12 mio. kr. til at støtte kvarterets ejendomme efter ansøgning. Bygningsfornyelsen støttes i gennemsnit med 25%, hvilket betyder at de involverede ejendomme bidrager med 36 mio. kr.

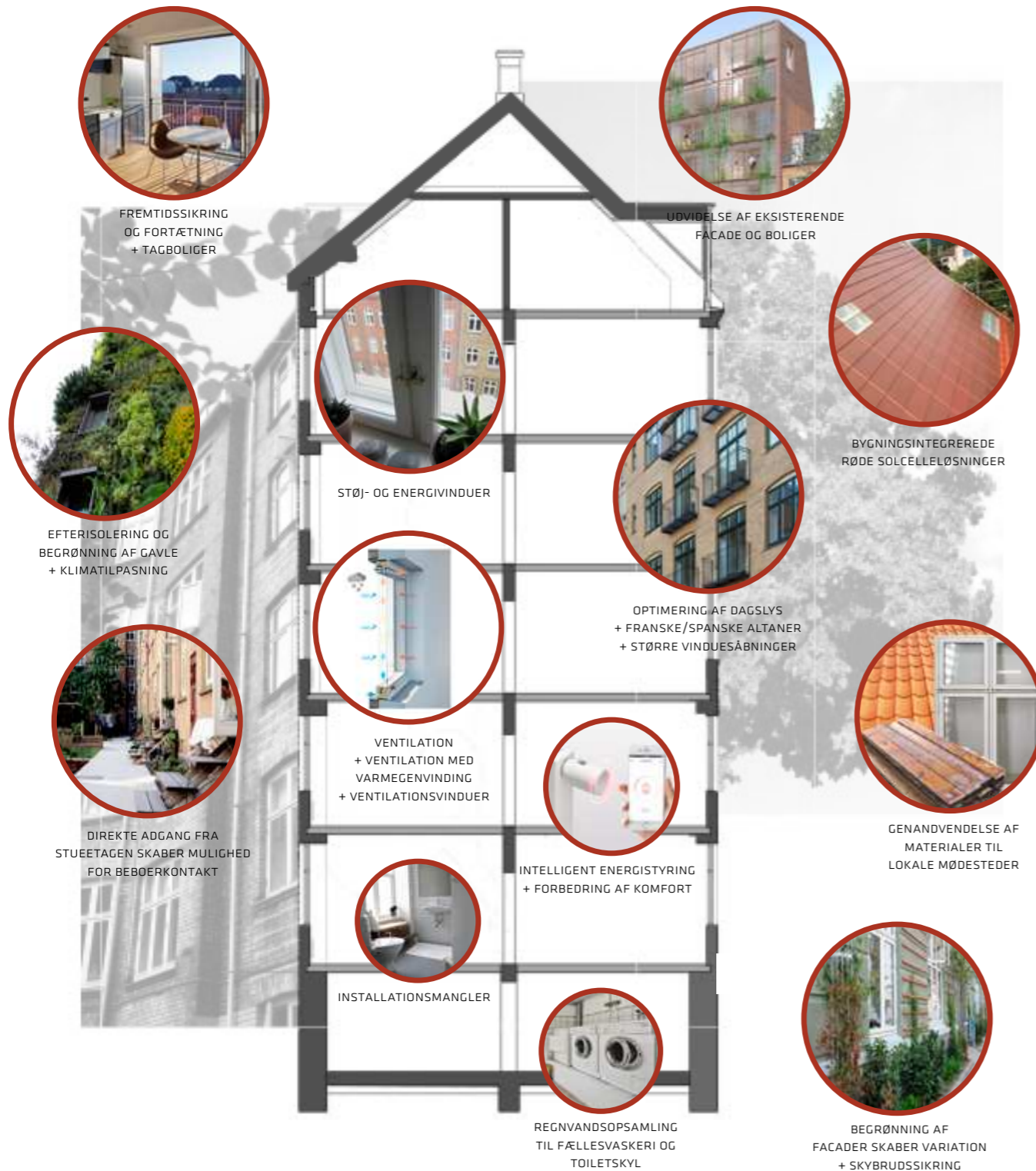
Områdefornyelsen vil yde målrettet formidling og rådgivning, så mulighederne for bygningsfornyelse udnyttes. Områdefornyelsen vil gennem en opsøgende indsats tilbyde alle kvarterets ejendomme vejledning om optimerings- og renoveringsløsninger, der kan gennemføres for egne midler. Områdefornyelsen igangsætter en særlig grøn indsats for energi- og miljøvenlige tiltag i kvarteret på tværs af ejerformer. Indsatsen har bl.a. fokus på støj, affaldssortering og hurtige energibesparelser. Områdefornyelsen har indgået et samarbejde med HOFOR, som bidrager med ekspertviden på vand- og varmedelen.

Områdefornyelsen ansætter en lokalt placeret medarbejder med ansvar for den opsøgende og rådgivende indsats. Medarbejderen møder kvarteret i øjenhøjde og sikrer et tæt og tillidsfuldt samarbejde mellem viceværter, bestyrelser, beboere, den almene sektor, HOFOR, samt Teknik- og Miljøforvaltningen. Erfaringer fra Områdefornyelse Sydhavnen viser, at den lokale medarbejder er afgørende for at opnå resultater.

## Succeskriterier

- Varmeforbruget reduceres til københavnergennemsnittet (100 kWh/m<sup>2</sup> ≈ 16% besparelse).
- Vandforbruget reduceres til Københavnergennemsnittet (100 liter/person/dag ≈ 17% besparelse).
- 1 ud af 2 gårdhaver er etableret.
- 50% installationsmangler er udbedret.
- Mindst 200 boliger er støjreduceret.
- Mindst 500 boliger er energirenoveret.

**Budget:** 4 mio. kr.



## BYGNINGSFORNYELSENS MULIGHEDER

Andels- og ejerforeninger samt private udlejningsejendomme har med bygningsfornyelsen mulighed for at søge Københavns Kommune om støtte til større renoveringsopgaver på deres ejendom.

Bygningsfornyelsen har fokus på udbedring af installationsmangler såsom manglende bad og toilet, bedre indeklima, støjreduktion, samt nedbringelse af vand- og energiforbrug. Eksempler på tiltag, der kan indgå i et byfornyelsesprojekt, er illustreret på figuren herover, og viser at variationen fra projekt til projekt kan være stor. I et byfornyelsesprojekt fokuseres på en helhedsorienteret indsats, så det samlede projekt opnår størst mulig værdi for både beboere og miljøet.





GAUVMALERI NORDVEST

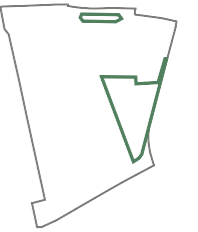


TRANEHAVEVEJ

“Der er intet på Tranehavevej, der giver mig lyst til at stoppe op”



EKSEMPEL PÅ BEGRØNNING AF FACADE



## GRØNNE INITIATIVER

Kvarterets grønne kvaliteter skal styrkes. Beboere og grund- ejere får mulighed for at begrønne og forskønne facader, gavle og gadehjørner og få mere bynatur i de nære uderum. De grønne initiativer skal være med til at understøtte byens klimasikring.

### Udfordring

Med Vestre Kirkegård har Bavneshøj store grønne udearealer, som kvarterets brugere og beboere værdsætter højt. Men i beboelseskvarteret forsvinder den grønne herlighedsværdi, og kvarteret fremstår nedslidt og kedeligt. Mange gadehjørner, særligt langs Tranehavevej og omkring Bavneshøj Skole, står tomme uden udsmykning eller opholdsmuligheder. Beboere og bløde trafikanter oplever udfordringer med biler, der vender og parkerer på fortovene og hjørner, især på Tranehavevej.

### Det vil vi

Områdefornyelsen vil trække de grønne kvaliteter fra kirkegården ind i beboelseskvarteret. Samtlige private fællesveje i Bavneshøj er i Københavns Skybrudsplan udpeget som potentielle 'grønne veje'. Her kan der f.eks. etableres regnvandsbede, der optager regnvand og aflaster Københavns kloaksystem ved skybrud.

Områdefornyelsen opretter en begrønningspulje, hvor ejendomme kan søge om tilskud til begrønning og forskønnelse af facader, gavle, indgange, hjørner samt etablering af fortovshaver. Initiativerne skal styrke de nære fællesskaber og lysten til at opholde sig i det offentlige rum. For at sikre sammenhæng i kvarteret og løsninger, der understøtter byens klimasikring, udarbejder områdefornyelsen i samarbejde med beboerne et 'mulighedskatalog', der skal vise muligheder og økonomi for de enkelte tiltag. Det er en forudsætning for støtte fra puljen, at ejendommene bidrager med mindst 50 % af finansieringen, og at driften varetages af den enkelte grundejer.

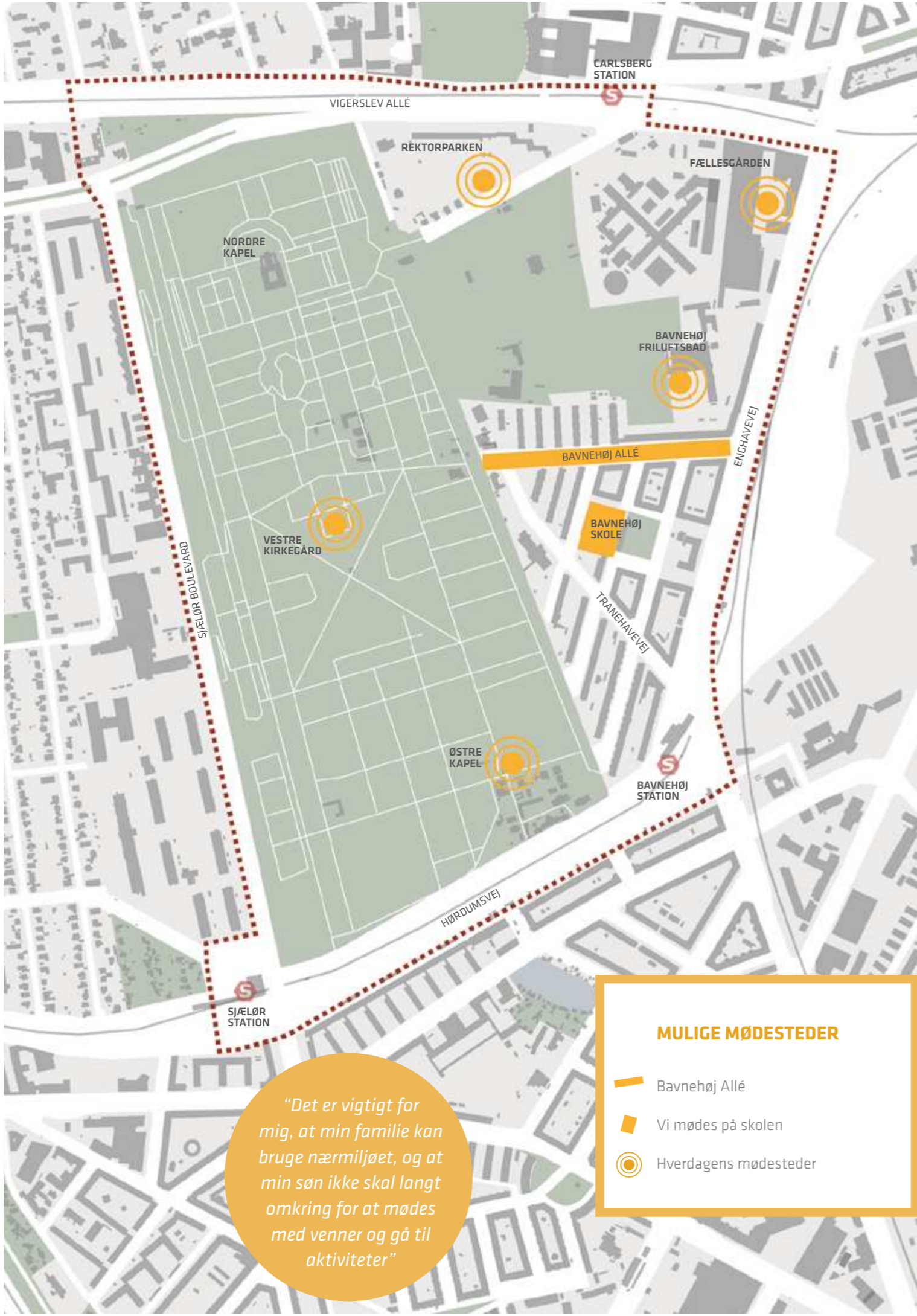
### Succeskriterier

- 30 % af kvarterets ejendomme har udført begrønnings- og forskønnelsestiltag (indgangsparti, gavl, fortov eller hjørne).
- Beboere har i fællesskab indrettet mindst to hjørner med begrønning og opholdsmuligheder.
- 40 % af Bavneshøjs beboere oplever beboelseskvarteret som grønt.

**Budget:** 3 mio. kr.



PRIVATE FÆLLESVEJE



“Det er vigtigt for mig, at min familie kan bruge nærmiljøet, og at min søn ikke skal langt omkring for at mødes med venner og gå til aktiviteter”

**MULIGE MØDESTEDER**

-  Bavneshøj Allé
-  Vi mødes på skolen
-  Hverdagens mødesteder



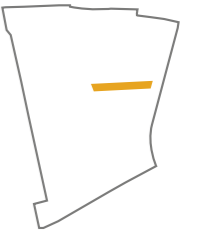
# VI MØDES I BAVNEHØJ

Bavneshøjs mødesteder skal styrkes.  
Projekterne pejer mod:

- Et kvarter med stærkere fællesskaber
- Et kvarter med plads til forskellighed

Områdefornyelsen igangsætter følgende projekter:

 BAVNEHØJ ALLÉ 6,4 MIO. KR.	 VI MØDES PÅ SKOLEN 4 MIO. KR.	 HVERDAGENS MØDESTEDER 4 MIO. KR.	 AKTIVITETS- PULJE 0,5 MIO. KR.
--	--	---	---



## BAVNEHØJ ALLÉ

Bavneshøj Allé skal være et centralt mødested i kvarteret. Alléen skal have flere opholds- og aktivitetsmuligheder end i dag og være ramme for hverdagens fællesskaber.

### Udfordring

Bavneshøj Allé er kvarterets 'grønne nerve', som alle i kvarteret kender. Den er planlagt som en markant og central allé, som skulle samle kvarteret, men har stået stort set uforandret siden 1948 og fremstår nedslidt. Trafikken opleves kaotisk og utryk med mange lastbiler og personbiler, der bruger alléen som adgang til kvarteret. Mange parkerede biler langs alléen giver dårlige oversigtsforhold.

For gående og cyklister er Bavneshøj Allé forbindelsen mellem Enghavevej og Sjælør Boulevard via kirkegården. Mange har deres daglige gang på alléen, når de skal ind på kirkegården, til og fra arbejde, lufte hund, aflevere børn eller købe ind, men kun få af Bavneshøjs beboere bruger alléen til ophold og aktiviteter (Megafon, 2018). Især i sommerperioden er alléen præget af mange øldrikkere fra hele bydelen.

Fem boligforeninger ligger ud til Bavneshøj Allé, men beboerne har begrænset kendskab til hinanden. Det er et stort lokalt ønske, at der bliver bedre muligheder for, at man naturligt møder sin nabo og lærer andre beboere at kende.

### Det vil vi

Bavneshøj Allé skal igen være kvarterets arkitektoniske nerve og kendemærke. I samarbejde med beboere og

brugere vil områdefornyelsen styrke alléen som lokalt samlingssted med plads til både ophold og aktiviteter. De særlige karaktertræk såsom træerne midt på alléen skal fastholdes, samtidig med at alléen bliver mere anvendelig og et naturligt sted at mødes. Projektet skal udføres, så de forskellige brugergrupper, f.eks. hundelufferne, pensionisterne, børnefamilierne og øldrikkere fortsat oplever Bavneshøj Allé som deres sted.

Udviklingen af Bavneshøj Allé skal bidrage til at gøre kvarteret mere sammenhængende og tilgængeligt. Arbejdet skal koordineres med indgangen til Vestre Kirkegård. Der skal udarbejdes et samlet skitseforslag med analyse af behov og potentialer. Områdefornyelsen kan ikke anlægge hele Bavneshøj Allé for projektets nuværende midler og vil derfor søge yderligere finansiering til projektet. Hvis ikke det lykkes, vil områdefornyelsen prioritere to byrum på alléen.

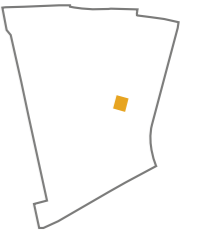
### Succeskriterier

- Mindst to nye byrum er anlagt på alléen.
- Bavneshøj Allé inviterer til forskellig brug.
- Mindst 50 % af Bavneshøjs beboere benytter jævnligt Bavneshøj Allé til ophold, hverdagsliv og fælles aktiviteter.

**Budget:** 6,4 mio. kr.

*"Bavneshøj Allé er typisk der, man går runden. Det er synd, at den ikke er mere spændende"*

BAVNEHØJ ALLÉ



BAVNEHØJ SKOLE

*“Bavneshøj er kun et livligt kvarter, når børn går til og fra skole, ellers ser man ikke mange mennesker”.*



BAVNEHØJ SKOLE

*“Der er lidt kedeligt, når jeg er på vej til skole. Og mange biler. Og når jeg går hjem, er der ikke noget at lave. Så går jeg bare hjem.”*



BAVNEHØJ SKOLE SET FRA H. V. ROLSTEDS VEJ

## VI MØDES PÅ SKOLEN

Bavneshøj Skole skal være et stærkt lokalt kulturcentrum og mødested i kvarteret. Skolen skal åbnes, så hele kvarteret får glæde af skolen - også efter skoletid.

### Udfordring

Bavneshøj Skole ligger midt i kvarteret og har 400 elever. Skoledistriktet strækker sig over Sydhavnen og Valby. I dag søges skolen af 49 % af distriktets forældre mod et københavnergennemsnit på 62 %, men både søgningen og fastholdelsen af elever har været stigende i de seneste år. Skolen samarbejder allerede med foreninger og institutioner i bydelen, og er stolt af sin aktive skolebestyrelse og det store engagement blandt ledelse og lærere i skolens udvikling. .

Skolen står over for en helhedsrenovering i 2019-20, som skal forbedre skolens indendørs faciliteter. Udearealerne er ikke en del af renoveringen. Især på skolens bagside er det grønne udeareal nedslidt og svært tilgængeligt for kvarterets beboere, fordi det er indhegnet og hævet i niveau fra vejen. Skolens lokaler og udearealer står ofte tomme efter skoletid, selvom skolen gerne vil lade lokale beboere og foreninger benytte dem.

### Det vil vi

Bavneshøj Skole skal være hele kvarterets skole og mødested på tværs af generationer og sociale skel i kvarteret. Områdefornyelsen vil i tæt samarbejde med Bavneshøj Skole og Børne- og Ungdomsforvaltningen arbejde for at åbne skolens grønne udeareal særligt mod Johan Kellers Vej, hvor Vesterbro Brandstation ligger og flere gadehjørner er oplagte til ophold. Skolens udearealer, lokaler og faciliteter bringes i større grad i spil til gavn for hele kvarteret uden for skoletiden.

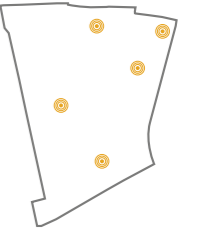
I udviklingen af skolens udearealer og de omkringliggende byrum skal skoleeleverne inddrages som medskabere af byen. Eleverne bærer på vigtig lokal viden om deres nabolag, som kan bruges i udviklingen. Områdefornyelsen og skolen er i dialog med Aalborg Universitet om et projekt, Community Drive, hvor børn og unge i samarbejde med forskere undersøger lokalområdet. Sammen med 'Sjælør Boulevard - en attraktiv forbindelse' skal projektet bidrage til at gøre skolen endnu mere attraktiv og tilgængelig for alle i skoledistriktet.

Områdefornyelsen vil arbejde for at tiltrække midler ud over projektets grundøkonomi med henblik på en så ambitiøs realisering af projektet som muligt. Succeskriterierne forventes opnået med den nuværende økonomi.

### Succeskriterier

- Skolens grønne udeareal er åbnet mod Johan Kellers Vej og kan benyttes efter skoletid af kvarterets beboere, brugere og foreninger.
- Antallet af brugere af skolens udendørsarealer uden for skoletiden er steget med 30 %.
- Antallet af bookinger af Bavneshøj Skoles lokaler uden for skoletiden er steget med 30 %.
- Der har været inddraget mindst 150 elever i udviklingen af projektet.

**Budget:** 4 mio. kr.



## HVERDAGENS MØDESTEDER

Bavnehøjs beboere ønsker lokale mødesteder, hvor man i hverdagen møder naboer, venner og nye venner.

### Udfordring

Beboere i Bavnehøj oplever, at der er langt til det nærmeste kulturhus, og at der mangler steder, hvor man kan ses til en kop kaffe og møde både nye og kendte ansigter fra lokalområdet. Mange beboere kender ikke til de nuværende aktiviteter og mødesteder i kvarteret.

### Det vil vi

Områdefornyelsen vil kortlægge eksisterende og nye mulige mødesteder og afklare, hvordan de kan udvikles, så de i højere grad kan anvendes på tværs af sociale grupper og generationer. Områder på kirkegården, herunder ved Østre Kapel, plænen ved kollegierne, stationerne og fællesgården ved Enghavevej/Vigerslev Allé kan f.eks. undersøges nærmere.

I løbet af områdefornyelsens projektperiode opstår desuden nye muligheder og behov, hvor simple løsninger af enten permanent eller midlertidig karakter kan gøre en stor forskel i lokalområdet.

Det er en forudsætning, at de mødesteder, der udpeges, understøtter mulighederne for mere liv i kvarteret. Områdefornyelsen vil arbejde for at tiltrække yderligere finansiering med henblik på udvikling af flere mødesteder.

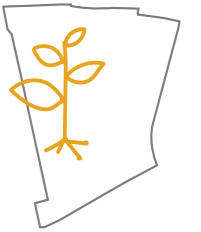
### Succeskriterier

- Mindst to mødesteder er anlagt eller nyindrettede, så de inviterer forskellige målgrupper til fælles brug.
- Mindst 30 % af Bavnehøjs beboere bruger ugentligt de nye eller nyindrettede mødesteder.

**Budget:** 4 mio.

ØSTRE KAPEL PÅ VESTRE KIRKEGÅRD





Her er ikke nok muligheder i Bavneshøj - vi mangler flere muligheder og mere liv!"

SKOLEHAVERNE PÅ ELLEBJERG SKOLE, FOTO: TAGTOMAT

## AKTIVITETSPULJE

En lokal pulje skal støtte lokale initiativer og aktiviteter, som kan give liv til både eksisterende og nye mødesteder.

### Udfordring

Der er mange aktiviteter i Bavneshøj, fx loppemarkeder og danseopvisninger i gårdene, men ofte er de ikke synlige for andre i kvarteret. Mange beboere i Bavneshøj ønsker at rykke tættere på hinanden, ud af deres baggårde og sammen med naboer afvikle sociale og kulturelle aktiviteter, som kan bringe liv til kvarteret.

Styregruppen nedsætter et puljeudvalg, som på baggrund af fastlagte kriterier bevilger støtte til udvalgte projekter. Puljen vil prioritere ansøgninger, der søges i samarbejde mellem to eller flere parter i bydelen, da det skaber mulighed for stærkere samarbejde på sigt. Herudover vil puljen vægte aktiviteter, der involverer og engagerer lokale beboere, og som har en rimelig medfinansiering.

### Det vil vi

Områdefornyelsen opretter en pulje, som lokale beboere og aktører kan søge til sociale, kulturelle eller fysiske initiativer, der fremmer byliv, naboskab samt nye fællesskaber og traditioner i kvarteret. Det kan være loppemarkeder, musikarrangementer, byhaver, kunstprojekter og meget mere. Initiativerne skal være synlige og finde sted på de mødesteder, som områdefornyelsen arbejder for at styrke. Det kan både være lettilgængelige aktiviteter, der er nemme at deltage i, og skæve aktiviteter, der "forstyrrer" hverdagsblikket og skaber nysgerrighed. De skal give anledninger til at mødes - måske for første gang.

### Succeskriterier

- Puljen har støttet mindst 20 lokale initiativer, der henvender sig til målgrupper på tværs af Bavneshøj.

**Budget:** 0,5 mio. kr.



STREET FOOD MOZARTS PLADS



AKTIVITETER FOR PULJEMIDLER, OMRADEFORNYELSE SYDHAVNEN



“Et af de smukkeste syn er når mirabelletræerne blomstrer på Vestre Kirkegård”

“Der skal være bedre adgang til Bavneshøj. Hvordan får man folk ind og igennem kvarteret? Pt. er der ingen grund til at bruge Bavneshøj, med mindre man har et ærinde, og det er en skam”

**MULIGE FORBINDELSER**

-  Sjælør Blvd. - en attraktiv forbindelse
-  Fra nord til syd og øst til vest
-  2450 sammen om sydhavnen
-  Find og kend dit bavneshøj

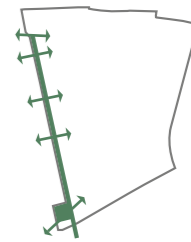
# VI FORBINDER BAVNEHØJ

Bavneshøj skal være et kvarter, hvor man både fysisk og socialt er godt forbundet. Projekterne pejler mod:

- Et kvarter der hænger sammen med resten af byen
- Et kvarter med stærkere fællesskaber

Områdefornyelsen igangsætter følgende projekter:

 SJÆLØR BVL D - EN ATTRAKTIV FORBINDELSE 6 MIO. KR.	 FRA NORD TIL SYD OG ØST TIL VEST 3 MIO. KR.	 2450 SAMMEN OM SYDHAVNEN 2 MIO. KR.	 FIND OG KEND DIT BAVNEHØJ 1 MIO. KR.
--	---	---	--



# SJÆLØR BOULEVARD EN ATTRAKTIV FORBINDELSE

Vestre Kirkegård, Sjælør Boulevard og Sjælør Station skal være trygge, grønne og tilgængelige, så beboere og besøgende kan bevæge sig på tværs af bydelen med gode muligheder for ophold og aktiviteter undervejs.

## Udfordring

Vestre Kirkegård er kvarterets grønne lunge og stolthed. Samtidig er kirkegården en barriere i kvarteret. Store højdeforskelle mellem Sjælør Boulevard og kirkegården samt kringledede stisystemer gør det svært at komme på tværs af kirkegården. Mange beboere føler sig i de mørke timer utrygge omkring kirkegården, på Sydbanestien og på Sjælør Station. Der har i flere år været udfordringer med særlig utryghedsskabende adfærd blandt unge på Sjælør Station og forpladsen til stationen.

Mange planer berører området, hvilket stiller store krav til koordinering, hvis det skal lykkes at adressere udfordringerne. Teknik- og Miljøforvaltningen har udarbejdet en 'Udviklingsplan for Vestre Kirkegård 2015-65', hvor bedre indgange og rekreativ brug af kirkegården er et vigtigt fokus. Udviklingsplanen er dog ikke finansieret. Som en del af Københavns klimatilpasningsplan skal Sjælør Boulevard skybrudssikres, så regnvandet ledes fra Valby Bakke og Vesterbro sydpå til det allerede igangsatte skybrudsprojekt, Karens Minde Aksen, i Kgs. Enghave. DSB forventer at renovere Sjælør Station omkring 2020 for 5 mio. kr. Desuden har den bolig- sociale helhedsplan for Sjælør-Sydhavnen, 'Fællesskaberne' tidligere bidraget til forslag om udvikling af området med fokus på tryghed og kriminalitetsforebyggelse.

## Det vil vi

Områdefornyelsen vil indgå i og koordinere samarbejde med aktørerne omkring kirkegården, Sjælør Boulevard og Sjælør Station; Teknik- og Miljøforvaltningens Center for Klimatilpasning, DSB, Banedanmark, SikkerBy, SSP, Boligselskabet AKB og HOFOR. Der skal desuden ske en bred beboer- og brugerinddragelse.

På baggrund heraf skal der udarbejdes et program, der sikrer helhedssyn og koordinering mellem de mange fysiske tiltag og sociale og kriminalpræventive aktiviteter i området. Programmet skal beskrive, hvordan der i sammenhæng med skybrudsprojektet kan anlægges trygge indgange til kirkegården, og hvordan bedre opholdsmuligheder og aktiviteter på forpladsen ved Sjælør Station kan øge trygheden i området. Programmet skal illustrere både de tiltag, der kan udføres for projektets nuværende midler, og de mulige større greb, hvis der tiltrækkes yderligere finansiering, hvilket områdefornyelsen vil arbejde for. Programmet skal samtidig sikre sammenhæng med områdefornyelsens øvrige projekter.

Center for Afklaring og Beskæftigelse (CAB) har til huse lige op ad kirkegården. Områdefornyelsen vil undersøge, om CABs praktikforløb for aktivitetsparate borgere kan være en del af udviklingen af projektet under forudsætning af, at det ikke erstatter ordinær beskæftigelse.

## Succeskriterier

- Der er etableret mindst én ny indgang fra Sjælør Boulevard til Vestre Kirkegård.
- Der er etableret nye opholds- og aktivitetsmuligheder på forpladsen ved Sjælør Station.
- Trygheden er øget med 25 % hos de der færdes og opholder sig på forpladsen ved Sjælør Station.

**Budget:** 6 mio. kr.



*"Pladsen er slidt, og mange unge hænger ud der... Det kan godt føles utrygt, især når de er mange."*

SJÆLØR STATION OG SJÆLØR BOULEVARD

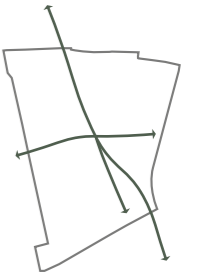


HEGN TIL KIRKEGÅRDEN LANG SJÆLØR BOULEVARD

*"Indgangen fra Sjælør Boulevard til kirkegården bliver tit oversvømmet, vandet samler sig og bliver til mudder eller is"*

## SKYBRUDSPROJEKTER

- Københavns Kommune og Frederiksberg Kommune har i 2012 lavet en skybrudsplan på baggrund af Københavns Kommunes klimatilpasningsplan. Planerne viser, hvordan vi kan sikre byen mod skader fra oversvømmelser ved kraftigt regn.
- København er delt op i syv dele ud fra, hvordan vandet naturligt løber i byen. Kloakkerne kan ikke rumme de store mængder regnvand ved skybrud. Kommunerne har derfor lavet en plan for, hvordan regnvandet kan ledes uden om kloakken og hen, hvor det ikke gør skade, fx i havnen, søerne eller de grønne områder.
- Når det er muligt, skal skybrudsprojekterne koordineres med andre projekter i byen, herunder områdefornyelserne.



## FRA NORD TIL SYD OG ØST TIL VEST

To centrale forbindelser skal styrkes, så de bliver nemmere og sikrere at bruge for cyklister og gående.

### Udfordring

Rigtig mange københavnere bevæger sig hver dag på tværs af Bavnehøj for at komme til arbejde, skole og uddannelse, transport og fritidsaktiviteter. Særligt travle er de to store sti- og cykelforbindelser fra Carlsberg i nord til Sydhavn Station i syd og fra Enghavevej i øst til Sjælør Boulevard i vest. De to forbindelser mødes foran indgangen til kirkegården på Bavnehøj Allé, hvor dårlig sigtbarhed og meget cykel- og biltrafik gør knudepunktet utrygt i myldretiden.

På Tranehavevej, der er privat fællesvej, er der store udfordringer med trafiksikkerheden. Vejen er præget af tung trafik, buskørsel, bløde trafikanter, ureglementeret parkering og i det hele taget uhensigtsmæssig adfærd. Forbindelserne mellem Bavnehøj og godsbanearealet er mangelfulde, og tunnelen fra Enghavevej til godsbanearealet opleves utrygt.

### Det vil vi

Områdefornyelsen vil forbedre de to sti- og cykelforbindelser, så det bliver nemmere at komme gennem Bavnehøj, og så kvarteret bliver knyttet stærkere til de omkringliggende områder.

Den øst/vestgående forbindelse skal styrkes særligt på tværs af kirkegården, som er skolevej for en stor del af Bavnehøj Skoles elever, så det bliver en tryk og sikker forbindelse året rundt.

Forbindelsen til Carlsberg Byen eksisterer allerede i den nordlige del af kvarteret. Områdefornyelsen vil styrke den sydlige del af forbindelsen med en bedre gang- og cykelforbindelse langs kirkegården. På Tranehavevej skal det undersøges, hvordan mindre greb kan øge trafiksikkerheden.

De to forbindelser skal spille bedre sammen og det skal være sikkert at færdes, hvor de krydser hinanden, både for cyklister, gående og de der tager ophold. Projektet skal koordineres med områdefornyelsens projekter 'Bavnehøj Allé' og 'Sjælør Boulevard – en attraktiv forbindelse'.

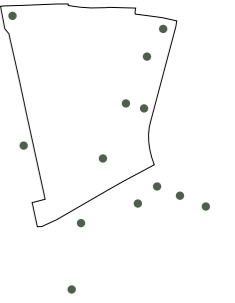
### Succeskriterier

- Der er udført tiltag, der forbedrer trafiksikkerheden, foran indgangen til kirkegården på Bavnehøj Allé.
- 25 % flere bruger øst-vest-forbindelsen for cyklister og gående fra Enghavevej til Sjælør Boulevard på tværs af kirkegården.
- 25 % flere bruger gang- og cykelforbindelsen langs kirkegården mod syd fra Bavnehøj Allé.

**Budget:** 3 mio. kr.



STIEN LANGS KIRKEGÅRDEN



# 2450 SAMMEN OM SYDHAVNEN

Bavneshøj og hele 2450 skal være kendt som bydelen med stærke partnerskaber, særlige kultur- og fritidstilbud og blomstrende iværksættere, der sammen løser de lokale udfordringer.

## Udfordring

Bavneshøj rummer mange forskellige aktører, som allerede i dag er med til at skabe liv og aktivitetsmuligheder for hele 2450 Sydhavnen. Der er stærke idrætsforeninger, teater, skole, iværksættere, koncertsteder, gadeidræt og samarbejde om cirkulær økonomi. Også i resten af Sydhavnen er der liv og aktivitet i og omkring Karens Minde, Kvarterhuset Sydhavnen, SydhavnCompagniet, det nye Genbrugscenter mv.

Fleere aktiviteter er lukkede om sig selv, og kun 11 % af beboerne i Bavneshøj bruger ugentligt de lokale kultur- og fritidstilbud (2018). Aktørerne er dårligt forbundne med hinanden, så kvarterets ressourcer udnyttes ikke optimalt.

## Det vil vi

Bavneshøj og Sydhavnens aktører er centrale, hvis kvarteret skal løftes og der skal sikres sammenhæng mellem de fysiske forandringer og sociale effekter som øget livskvalitet og tryghed. Områdefornyelsen vil gennem brobyggende partnerskaber mellem bydelens aktører og institutioner – store som små, nye som gamle – styrke kvarterets sammenhængskraft og evne til at skabe resultater i fællesskab.

Mange af de lokale aktører tager i dag enten et socialt eller miljømæssigt medansvar. Samarbejde på tværs af vante skel skal være med til at samle 2450 og resultere i, at de lokale aktører udvikler fysiske og sociale tiltag, som både er svar på større samfundsmæssige udfordringer og giver noget tilbage til kvarteret. Det kan være

afprøvning af fysiske tiltag i byrummet, udvikling af nye metoder til at løse de sociale udfordringer i bydelen, eller nye tiltag inden for bæredygtighed og cirkulær økonomi. Samtidig skal Bavneshøjs identitet og fortællingen om bydelen som en stærk del af København styrkes.

Områdefornyelsen nedsætter en arbejdsgruppe, som igangsætter partnerskaberne. Det kan være mellem offentlige og private aktører, fx institutioner, sociale aktører, foreninger og socialøkonomiske virksomheder. Partnerskabernes indsatser skal være veldefinerede og have fastlagte succeskriterier. Det er en forudsætning, at partnerskaberne efterlader synlige forandringer, der forankres i kvarteret, og involverer de lokale beboere.

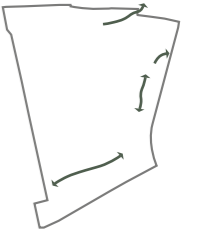
## Succeskriterier

- Der er etableret mindst to partnerskaber om konkrete projekter med sociale eller miljømæssige mål.
- Mindst to steder har partnerskaberne skabt synlige aftryk, f. eks. fysiske tiltag, living labs eller fablabs.
- Mindst 200 lokale beboere har været involveret i partnerskabernes aktiviteter.
- Mindst 5 artikler i københavnske medier fortæller om positive tiltag i bydelen.
- Ved Områdefornyelsens afslutning benytter mindst 25 % af Bavneshøjs beboere ugentligt lokale kultur- og fritidstilbud.

**Budget:** 2 mio. kr.

"Jeg bor her, men tager mere til Vesterbro. Hvis der skete noget mere her, ville det hjælpe"

FÆLLESGÅRDEN PÅ ENGHAVEVEJ OG VIGERSLEV ALLE



HUL I HEGNET MELLE STIEN OG KIRKEGÅRDEN

## FIND OG KEND DIT BAVNEHØJ

Kunst, vejvisere og formidling skal fremme kendskab og adgang til kvarterets kultur- og fritidstilbud.

### Udfordring

Mens store trafikerede veje og jernbaner afgrænser Bavnehøj fra andre bydele, har kvarteret også interne fysiske barrierer. Hegn, lange vejstræk, store statslige og kommunale institutioner samt manglende smutveje afskærer kultur- og fritidsinstitutioner og de kreative aktører i fællesgården ved Enghavevej fra resten af kvarteret. Det betyder bl.a., at få beboere har kendskab til og bruger de lokale muligheder og tilbud.

Barriererne giver også udfordringer ved Vestre Kirkegård, som flere beboere og besøgende oplever som lukket og utilgængelig. Det er svært at finde vej gennem stisystemerne og gennemskue, hvilke dele af kirkegården, der kan benyttes rekreativt, og hvilke der er reserveret til de sørgende.

### Det vil vi

Områdefornyelsen vil binde kvarteret bedre sammen og gøre det nemmere for beboere og besøgende at bevæge sig på kryds og tværs af kvarteret. De nuværende bevægelsesmønstre skal kortlægges, så det er tydeligt,

hvor der er størst behov for smutveje, og det skal undersøges, hvilke fysiske barrierer, der kan åbnes. Kunst, vejvisere og formidling skal være med til at skabe lokale kendemærker og styrke kendskabet til kvarterets aktiviteter og muligheder.

Bedre tilgængelighed og tydelighed omkring zoner og aktiviteter er en central del af udviklingsplanen for Vestre Kirkegård, som områdefornyelsen i samarbejde med brugerne af kirkegården og Teknik- og Miljøforvaltningen vil bidrage til at realisere.

### Succeskriterier

- Der er etableret mindst en ny smutvej i kvarteret.
- Der er etableret vejvisere og formidling om Sydhavnens kultur- og fritidstilbud.

**Budget:** 1 mio. kr.





KVARTERVANDRING I BAVNEHØJ



OMRÅDEFORNYELSEN PÅ BAVNEHØJ ALLÉ

*"Det her er jo smørhullet. Det her er lidt 'no mans land', eller ingenmandsland, for Sydhavnen er dernede og Vesterbro dér, men Bavneshøj er ikke rigtig noget"*

*"Det handler om at få hjulet i gang her i kvarteret"*

## DET KAN OMRÅDEFORNYELSEN

Områdefornyelsen sikrer en helhedsorienteret tilgang med både fysiske og sociale projekter, der tilsammen styrker områdets sammenhængskraft og identitet.

### Samarbejde og samskabelse på tværs

Lokale udfordringer er ofte komplekse og kan ikke løses med ét enkelt tiltag. Det kræver en fælles forståelse af både udfordringer og løsningsmuligheder. Det kan f. eks. være, når områdefornyelsen sammen med lokale beboere udvikler et nyt, offentligt tilgængeligt byrum på en privat grund, der tidligere var et ubrugt og utrygt sted. Når parterne sammen udvikler løsningerne, bliver ejerskabet større, og kvarterets sammenhængskraft styrkes. Områdefornyelsen arbejder på tværs af traditionelle kommunale forvaltningsskel og påtager sig en særlig rolle i at samle de kommunale indsatser, hvor det er relevant. Derfor er alle Københavns Kommunes syv forvaltninger repræsenteret i styregruppen.

### Lokal tilstedeværelse

Områdefornyelsen har et lokalt og tilgængeligt sekretariat, som styrker tilliden og gør afstanden mellem Københavns Kommune og lokalområdet kortere. Løbende dialog mellem sekretariatets medarbejdere og Bavneshøjs beboere sikrer, at sekretariatet får en bred og dyb indsigt i lokale forhold og kan udvikle projekterne, så de får den ønskede lokale værdi.

### Områdefornyelsen kan selv meget - men endnu mere sammen med andre

I kvarterplanen er der afsat en vis økonomi til hvert projekt. Nogle projekter kan gennemføres alene for disse midler, mens større projekter kan gennemføres på flere niveauer og kræver yderligere midler for at kunne gennemføres i deres helhed. En af områdefornyelsens opgaver er derfor at tiltrække ekstra finansiering og søge samarbejdspartnere, der kan bidrage til projekterne.

### Lokale løsninger på byens udfordringer

Udfordringerne med nedslidte byrum og manglende mødesteder i Bavneshøj ligner udfordringerne andre steder i byen. De bedste løsninger er dog tilpasset den lokale virkelighed. Områdefornyelsen bidrager med faglig ekspertise, mens beboere og brugere har en særlig lokal viden. I nogle tilfælde afprøver områdefornyelsen midlertidige løsninger for at få erfaringer med, hvordan et sted bedst indrettes på sigt. Eksperimenterende løsninger kan være med til at udvikle nye måder at gøre tingene på - både i Bavneshøj og i resten af byen.

### Tavse stemmer bliver hørt

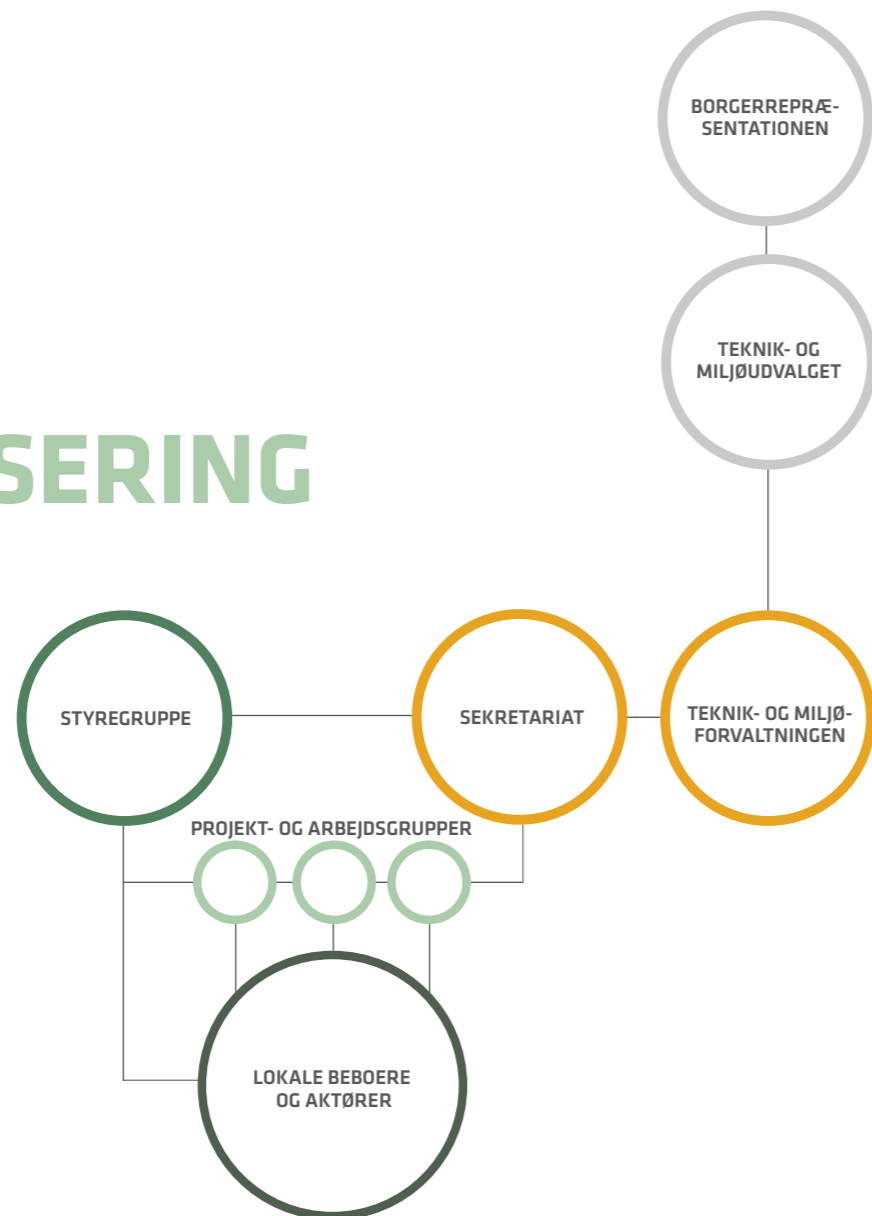
Abejdsgrupperne har en vigtig rolle i projekterne. Denne arbejdsform passer dog ikke alle. Børn, unge, socialt udsatte og travle forældre deltager i mindre grad. Styregruppen og sekretariatet har derfor et særligt ansvar for at opsøge og inddrage kvarterets tavse stemmer og sikre, at deres behov indgår i udviklingen af kvarteret.

### Forankring

Da områdefornyelsen er en tidsbegrænset indsats, er fokus på forankring vigtig fra start, så resultaterne får varig værdi for Bavneshøj. Det gælder de fysiske projekter, som lokalområdet skal holde af og passe på, og for det netværk og engagement, der vokser frem undervejs. Udviklingen skal forankres solidt hos lokale kræfter. Områdefornyelsen kortlægger derfor ressourcer og relevante samarbejdspartnere for at sikre deres repræsentation i arbejdsgrupperne. Samtidig har områdefornyelsen fokus på at skabe relationer mellem beboere, lokale aktører og kommunale institutioner, så lokalområdet får en stemme i udviklingen, også efter områdefornyelsen.



# ORGANISERING



# SÅDAN ARBEJDER OMRÅDEFORNYElsen

Områdefornyelsen består af et sekretariat og en styregruppe, der nedsætter arbejdsgrupper til at udvikle de enkelte projekter.

## Styregruppen

Styregruppen består af beboere, lokale aktører og repræsentanter fra Københavns Kommunes syv forvaltninger. Styregruppen nedsætter et formandskab bestående af fire styregruppemedlemmer og sekretariatets projektchef.

Styregruppen fastsætter de overordnede rammer for udvikling af projekter i kvarterplanen, prioriterer midler og sikrer sammenhæng på tværs. Styregruppen er 'lokale ambassadører' og samarbejder med sekretariatet om at sikre, at lokal viden bliver bragt til bordet, at beboere og aktører i lokalområdet bliver inddraget, og at projekterne er med til at løse de lokale udfordringer.

## Sekretariatet

Områdefornyelsens sekretariat og projektchefen har den daglige projektledelse og koordinerer samarbejde med styregruppe, arbejdsgrupper og kommunale, lokale samt private aktører. Det er sekretariatet, der arrangerer arbejdsgruppemøder, workshops, kvartervandring mv., så projekterne formes på et så stærkt grundlag som muligt.

## Arbejdsgrupperne

Arbejdsgrupperne igangsættes af styregruppen og er som udgangspunkt åbne for alle. Arbejdsgrupperne består ofte af beboere, lokale aktører samt styregruppemedlemmer. Det er i arbejdsgrupperne, at udviklingen af projekterne finder sted, med baggrund i styregruppens overordnede rammer. Sekretariatet koordinerer arbejdsgruppernes arbejde.

## Dokumentation og evaluering

### Start- og slutmålinger

For flere projekter skal der inden igangsættelsen laves målinger eller indhentes data, som kan sammenlignes med tilsvarende målinger, når projekterne er gennemført. Det kan være bylivstællinger, energiforbrugsdata, telefonundersøgelser eller interviews. Målingerne tager udgangspunkt i pejlemærkerne og projekternes succeskriterier.

### Løbende evaluering

I længerevarende projekter evaluerer områdefornyelsen processen undervejs, så læring opsamles, og projekterne kan justeres efter behov for at opnå den bedste effekt. Sekretariatet laver årligt en status sammen med styregruppen med udgangspunkt i projekternes succeskriterier.

### Slutevaluering

Områdefornyelsen gennemfører evalueringer af både forløb og resultater for alle projekter. Den endelige evaluering skal også adressere den forskel, områdefornyelsen har gjort, som ikke indfanges af succeskriterierne. Lokale aktører og berørte parter inddrages i evalueringsarbejdet, så deres viden og oplevede værdi af projekterne medtages.

## HVEM BESTÅR STYREGRUPPEN AF?

### Repræsentanter og suppleanter:

- 2 fra lokale initiativer
- 1 fra ejerforeninger
- 1 fra privatudlejning
- 2 fra andelsforeninger
- 3 fra almene boligforeninger
- 2 fra Kgs. Enghave Lokaludvalg
- 1 fra Fællesskaberne
- 1 fra Otto Mønstedts Kollegiet
- 1 fra Solbakkens Kollegium
- 1 fra forældrebestyrelsen på Bavnehøj Skole
- 1 fra forenings- og fritidsliv ved Bavnehøj Idrætsanlæg
- 1 fra det kreative miljø i Fællesgården

### Forvaltningsrepræsentanter og suppleanter:

- 1 fra Teknik- og Miljøforvaltningen
- 1 fra Vestre Kirkegård, Teknik- og Miljøforvaltningen
- 1 fra Socialforvaltningen
- 1 fra Børne- og Ungdomsforvaltningen
- 1 fra Beskæftigelses- og Integrationsforvaltningen
- 1 fra Kultur- og Fritidsforvaltningen
- 1 fra Sundheds- og Omsorgsforvaltningen
- 1 fra Økonomiforvaltningen
- 3 Arbejdsgrupperepræsentanter (fleksible pladser)
- Projektchefen for Områdefornyelse Bavnehøj



KVARTERMØDE FORÅRET 2018, VOLUME, ENGHAVEVEJ

## Kvarterplanen tager afsæt i lokalområdets ønsker og en række kommunale strategier og politikker:

### Politik for Udsatte Byområder

Politikken beskriver en vision for et København uden udsatte byområder, og hvilke understøttende tiltag der igangsættes for at opnå en by, der hænger sammen – både fysisk og socialt.

### Fællesskab København

Teknik- og Miljøudvalget har vedtaget en 2025-vision, som inviterer beboere og brugere til at tage aktiv del i udviklingen af byens kvarterer og arbejdet med bæredygtighed og social ansvarlighed. København skal være 'En levende by', 'En by med kant' og 'En ansvarlig by'.

### Klimatilpasningsplanen

Planen skitserer de udfordringer, København står overfor på både kort og langt sigt som følge af klimaforandringer. I planen er der peget på Sjælør Boulevard og Bavnehøj Idrætsanlæg som centrale skybrudsprojekter.

### Arkitekturpolitikken

'Arkitektur for mennesker' har tre temaer for arkitekturen i København: Ansvarligt designet arkitektur; Arkitektur bygget til københavnerliv; og Arkitektur, der fortæller.



# SÅDAN BLEV KVARTERPLANEN TIL

Områdefornyelsens sekretariat har gjort en særlig indsats for at få Bavnehøjs brugere, beboere og aktører i tale.

### Kommunikation og tilstedeværelse

I foråret 2018 måtte beboerne kigge en ekstra gang, da der pludselig stod en campingvogn midt på Bavnehøj Allé med nyheden om, at Bavnehøj var udpeget til områdefornyelse. Sekretariatets medarbejdere har været synlige i kvarteret og informeret bredt om områdefornyelsen for at nå så mange som muligt. Der er blevet husstandsomdelt postkort og arrangementer er løbende annonceret med flyers i forretninger, via nyhedsbreve, i lokalavisen og på sociale medier.

### Områdefornyelsens arrangementer

Sekretariatet har ved lokale aktiviteter fået viden om, hvordan kvarteret bruges og opleves i dag, samt hvordan det kan se ud i fremtiden. Hver onsdag i foråret har beboere haft mulighed for en snak og en kop kaffe i det gamle 'Flügger-lokale' på Borgbjergsvej. Ved kvartervandring på Tranehavevej og Sjælør Boulevard har beboere fortalt om det lokale liv og særlige potentialer og udfordringer. På tre store kvartermøder er ideer, ønsker og projekter blevet drøftet og prioriteret. Her valgte de fremmødte også lokale repræsentanter til styregruppen, som fremover skal sætte retning for områdefornyelsen.

### Opsøgende dialog

Ikke alle melder sig selv på banen til kvartervandring og deltager i kvartermøder. Derfor har sekretariatet været forbi det lokale vaskeri, legepladsen, bodegaen mv., hvor samtaler om hverdagslivet i kvarteret har givet værdifulde input til kvarterplanen.

Sekretariatet har også besøgt Hovedstadens Beredskab, Game, Bavnehøj Skole, diverse virksomheder, KPH Volume, Vesterbro/Vasby Skolehave, Sydhavn Teater, den Serbisk Ortodokse Kirke m.fl. Derudover har sekretariatet startet en aktiv dialog med kommunens syv forvaltninger samt de lokale kommunale aktører i Bavnehøj for at sikre sammenhæng i indsatserne på tværs.

### Analyser og fakta om kvarteret

En Megafonundersøgelse foretaget blandt 300 beboere har givet viden om aldersfordeling, brugen og oplevelsen af kvarteret, tryghed mv. I juni 2018 blev cyklister og gående i morgen- og eftermiddagstrafikken talt og spurgt om, hvor de kom fra og hvor de skulle hen. Det gav viden om, hvordan folk bevæger sig igennem og rundt i kvarteret. Alle disse fakta er sammen med analyser af kvarterets steder, pladser og veje, beboernes fortællinger og den lokale dialog med til at give områdefornyelsen viden om Bavnehøjs behov og muligheder.

### Dialogen fortsætter

Samtalerne i kvarterplansprocessen er blot starten på den dialog, der skal fortsætte de kommende fem år. Områdefornyelsen vil fortsat opsøge og samarbejde med beboere, brugere og aktører, når projekterne skal videreudvikles.



JOHAN KELLERS VEJ

JOHAN KELLERS VEJ

## BUDGET

Københavns Borgerrepræsentation har afsat 44 mio. kr. til Områdefornyelse Bavneshøj.

Ud af de 44 mio. kr. er 0,8 mio. kr. brugt til udarbejdelse af kvarterplanen. Det resterende beløb skal finansiere kvarterplanens projekter samt drive det lokale sekretariat, der skal sikre den lokale forankring. Udgifterne til sekretariatet dækker husleje, projektledelse, mødeafholdelse, kommunikation, regnskab mv.

Alle kvarterplanens projekter kan realiseres i en "basisversion" med kvarterplanens økonomiske ramme, mens større projekter skal have ekstern medfinansiering for at kunne realiseres i fuld skala. Områdefornyelsen arbejder derfor løbende for at tiltrække yderligere finansiering til kvarteret.

Herudover har Teknik- og Miljøforvaltningen afsat 12 mio. kr. til bygningsfornyelse, som ikke fremgår af områdefornyelsens budget.

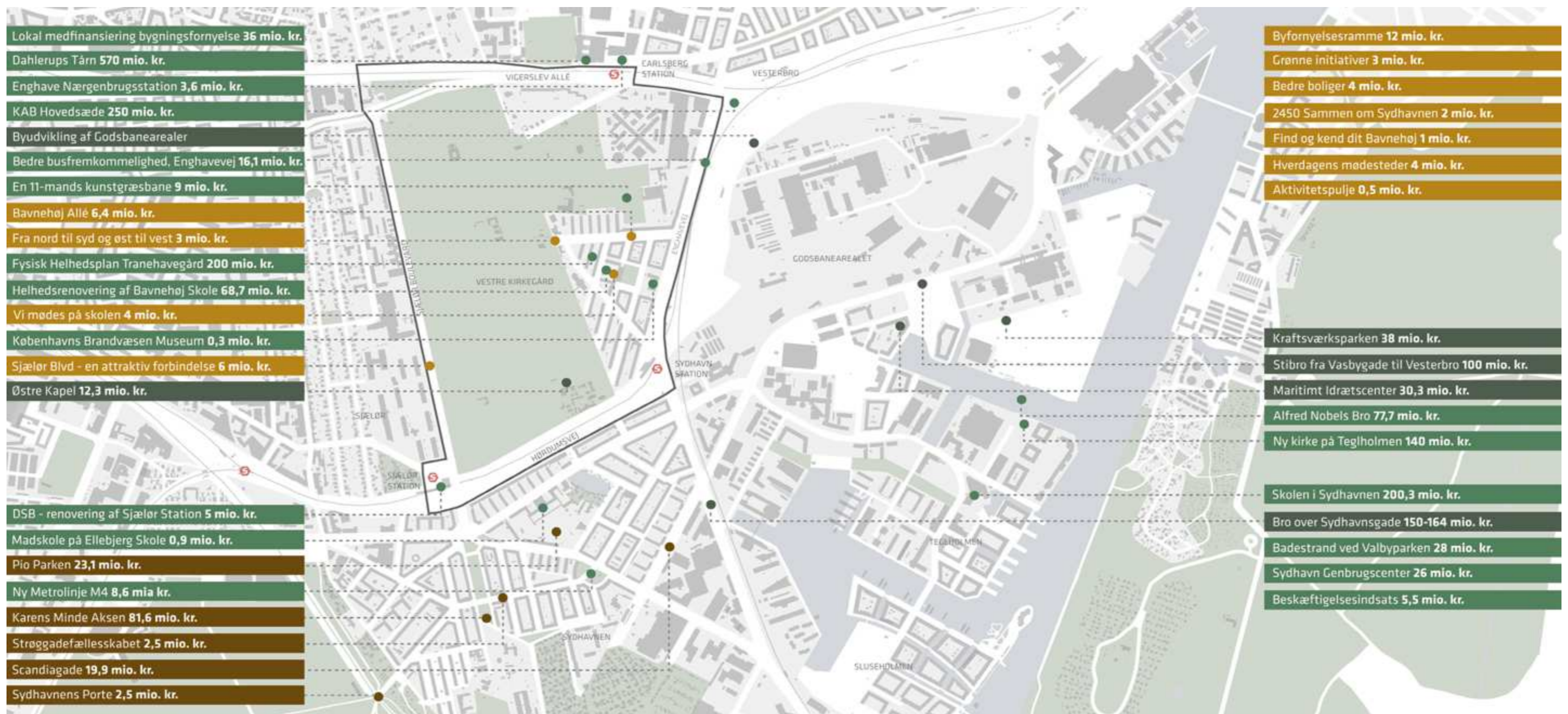
	2018	2019	2020	2021	2022	2023	BUDGET
<b>KVARTERPLAN</b>	800						<b>800</b>
<b>VI BOR I BAVNEHØJ</b>							<b>7.000</b>
BEDRE BOLIGER		800	800	800	800	800	<b>4.000</b>
GRØNNE INITIATIVER		200	400	1.000	1.000	400	<b>3.000</b>
<b>VI MØDES I BAVNEHØJ</b>							<b>14.900</b>
BAVNEHØJ ALLÉ		300	550	1.850	2.600	1.100	<b>6.400</b>
VI MØDES PÅ SKOLEN		150	250	500	2.000	1.100	<b>4.000</b>
HVERDAGENS MØDESTEDER		100	300	1.800	1.800		<b>4.000</b>
AKTIVITETSPULJE			200	150	150		<b>500</b>
<b>VI FORBINDER BAVNEHØJ</b>							<b>12.000</b>
SJÆLØR BOULEVARD - EN ATTRAKTIV FORBINDELSE		600	600	600	600	3.600	<b>6.000</b>
FRA NORD TIL SYD OG ØST TIL VEST			500	500	2.000		<b>3.000</b>
2450 SAMMEN OM SYDHAVNEN			100	900	1.000		<b>2.000</b>
FIND OG KEND DIT BAVNEHØJ			400	400	200		<b>1.000</b>
<b>SEKRETARIAT OG BORGERINDDRAGELSE</b>		1.760	1.760	1.760	1.760	1.760	<b>8.800</b>
<b>FORANKRING OG EVALUERING</b>						500	<b>500</b>
<b>I ALT (I TUSINDE KR.)</b>	800	3.910	5.860	10.260	13.910	9.260	<b>44.000</b>

- OMRÅDEFORNYELSE BAVNEHØJ PROJEKTER
- OMRÅDEFORNYELSE SYDHAVNEN PROJEKTER
- FINANSIEREDE PROJEKTER
- FORESLÅEDE PROJEKTER

# DET STORE SYDHAVNSLØFT

Sydhavnen er et af Københavns største byudviklingsområder og vil i de kommende år opleve en markant fysisk udvikling. Kommunens forventning er, at bydelen bliver en endnu mere attraktiv del af byen. Der er planlagt investeringer for 10,7 mia. kroner i Sydhavnen i de kommende år – heraf investeres der 400 mio. kr. i Bavnehøj.

Områdefornyelsen vil arbejde for at koble Bavnehøj på det store sydhavnsløft og skabe synergi mellem områdefornyelsens projekter og de store investeringer, så de kommer Bavnehøj til gode. Områdefornyelsen har derfor som opgave at tiltrække yderligere investeringer og bringe aktører og investorer sammen om at løfte kvarteret – på Bavnehøjs præmisser.



# OMRÅDEFORNYELSE BAVNEHØJ

## Få indflydelse på dit kvarter

Kvarterplanen er rammen for de kommende fem års områdefornyelse, og samtidig en åben invitation til at være med. Der er mange måder at deltage på. De enkelte projekter skal udvikles af arbejdsgrupper, som er åbne for alle. Her er den lokale viden meget vigtig.

Du er altid velkommen til at kontakte sekretariatet, hvis du vil høre om områdefornyelsens projekter eller dele din viden om kvarteret. Du kan også tilmelde dig områdefornyelsens nyhedsbrev, følge med på hjemmesiden eller på Facebook.

Mail: [bavnehoej@kk.dk](mailto:bavnehoej@kk.dk)

Hjemmeside: [www.kk.dk/omraadefornyelsebavnehoej](http://www.kk.dk/omraadefornyelsebavnehoej)

Facebook: [www.facebook.com/Omraadefornyelsebavnehoej](http://www.facebook.com/Omraadefornyelsebavnehoej)

