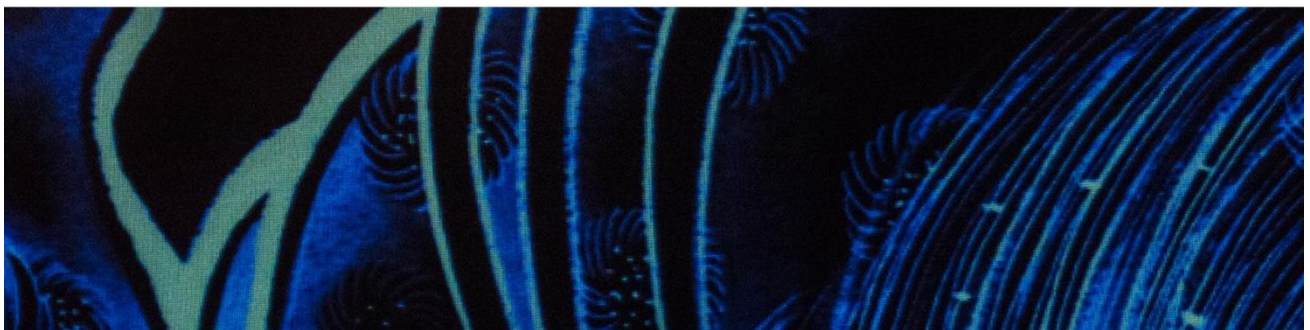




MERIDIANO TEATRET
ANSØGNING LILLE STORBYTEATER
2021-2024



MERIDIANO TEATRET – HVEM ER VI	2
BAGGRUND KORT RESUMÉ.....	2
KUNSTNERISK FORMÅL OG PROFIL.....	2
TEATRETS BELIGGENHED	2
SPILLESTEDER OG SAMARBEJDSPARTNERE PRODUKTIONER OG AKTIVITETER FOR BØRN, UNGE OG VOKSNE	3
MERIDIANO TEATRET - SOM LILLE STORBYTEATER 2021-24	4
PLACERING I DET KØBENHAVNSKE TEATERBILLEDE	4
HVAD - FÅR KØBENHAVNS KOMMUNE OG DETS BORGERE.....	5
4-ÅRIG OVERSIGT – ÅR 2021-2024	5
ÅRLIGT PRODUKTIONSNIVEAU – I TAL.....	5
PRODUKTIONER OG SIDEAKTIVITETER 2021-2024 – I TITLER OG ALDERSGRUPPER	6
WORKSHOPFORLØB OG SCENEKUNST-PÅ-SKOLESKEMAET-PROJEKTER.....	6
TEMAWORKSHOPS SAMMEN MED OPFØRELSER.....	6
"FØLG SKABELSEN AF EN FORESTILLING"WORKSHOP	6
SÆRLIGT KUNSTNERISK FOKUS - UNGE OG UNGE/VOKSNE.....	7
UNGEDRAMATURGIAT.....	7
BAGGRUND	7
AKTIVITETER.....	8
HVAD ØNSKER VI AT OPNÅ	9
VISION OG FREMTID	9
HVEM - MÅLGRUPPER.....	10
HVOR – GEOGRAFISK SPREDNING.....	12
LOKALT	12
LOKALT/REGIONALT	12
NATIONALT	12
INTERNATIONALT.....	12
ORGANISATION – SOM LILLE STORBYTEATER.....	13
ØKONOMI – SOM LILLESTORBY TEATER	14
MERIDIANO TEATRET 1996-2020	15
OPSÆTNINGER OG GENOPSÆTNINGER I DE SENESTE 3 SÆSONER	16
BILLETSALG OG BELÆGNINGSPROCENTER 2016-19	17
TILSKUDSBELØB FRA OFFENTLIGE OG PRIVATE FONDE 2017-2019	17
BILAG 1 - ÅRSBUDGET FOR MERIDIANO TEATRET SOM LILLESTORBY TEATER	
BILAG 2 - PROJEKTBESKRIVELSER, KORT	
BILAG 3 - BIOGRAFI FOR MERIDIANO TEATRETS KUNSTNERISKE LEDER GIACOMO RAVICCHIO	
BILAG 4 - TEATRETS VEDTÆGTER	
BILAG 5 - SENESTE REGNSKAB, UNDERSKREVET	
BILAG 6 - SENESTE BUDGET, UNDERSKREVET	

Meridiano Teatret søger hermed om at blive lille storbyteater 2021-2024.

Teatret søger en årlig bevilling på kr. 3.000.000.-

MERIDIANO TEATRET – HVEM ER VI

Baggrund - kort resumé

Meridiano Teatret blev stiftet i København i 1996 med det formål at skabe anderledes og nytænkende scenekunst til voksne, unge og børn. Teatrets kunstneriske hovedkraft er den italiensk fødte dramatiker, iscenesætter og scenograf Giacomo Ravicchio, som kom til Danmark i 1995 med en mange gange prisbelønnet international karriere i bagagen.

Teatret har siden modtaget uafbrudt produktions- og driftsstøtte fra Projektstøttepuljen under Kunstrådet, med bevillinger i området 1,5 - 3,5 mio. kr. årligt.

Meridiano Teatret er etableret som en forening og er organiseret som et deltids-ensembleteater. Det vil sige at teatrets administration og ledelse er fastansatte på fuld tid, der er fastansatte skuespillere ansat på deltid og der hyres freelance skuespillere/scenekunstnere ind i nødvendigt omfang.

Kunstnerisk formål og profil

Meridiano Teatrets fokus er at skabe sceneoplevelser, der taler direkte til hjertet og sanserne på tværs af alder, kulturer og sociale baggrunde samt så vidt muligt opbryde grænserne mellem de traditionelle målgrupper. Teatrets sceneoplevelser har et stærkt visuelt – nærmest filmisk – sprog. Meridiano Teatret blander frit det tekstbaserede teater med andre kunstneriske udtryksformer og teatrets opfindsomhed i scenografiske, teknologiske løsninger flettes musikalsk sammen til en kunstnerisk helhed, som er Meridiano Teatrets særkende.

Læs mere om teatrets baggrund i afsnittet "Meridiano Teatret 1996-2020" side 15.

Teatrets beliggenhed

Meridiano Teatret har fra 2001 til juni 2019 været bosat i Gentofte Kommune.

Teatret er pr. 1. juli 2019 flyttet til Floras Allé 13 i Vanløse. Lejemålet er på ca. 400 kvm. og består af:

- Flexibelt scenerum/prøvesal på 10x9m
- 3 kontorer/møderum
- Åbent køkken-opholds-garderobe-område (publikumsareal)
- Toilet/bad
- Værksted
- Opmagasineringsplads

Det fleksible scenerum er en blackbox på 9x10 meter med hhv. 3,1 m og 4,5 m til loftet. Rummet, som pt. er under indretning, får fleksibel sceneopbygning (manuel podieopbygning) og kan derfor bruges til fremvisning af teatrets børneforestillinger for mellem 70 – 90 publikummer (alt efter sceneopbygningernes pladskrav og publikums alder). Derudover skal rummet bruges til prøver samt afvikling af teatrets sideaktiviteter.

Meridiano Teatret har indledt en dialog med ZeBu omkring mulighederne for brug af Smedehallen (Vanløse) til teatrets prøver på større produktioner samt andre aktiviteter.

På Meridiano Teatrets tidligere adresse havde teatret udlejning af sin prøvesal og har derfor en stor portefølje af tidligere lejere, som har udtrykt interesse for også at gøre brug af det fleksible scenerum på teatrets nye adresse i Vanløse. Salen forventes derfor udlejet/udlånt kontinuerligt i de perioder, hvor Meridiano Teatret ikke selv gør brug af den til produktion workshops eller andre sideaktiviteter. Det er dog ikke på nuværende tidspunkt muligt at budgettere med en indtægt, idet faciliteterne stadig er under ombygning.

Spillesteder og samarbejdspartnere

Produktioner og aktiviteter for børn og unge

Meridiano Teatret har igennem alle årene opført sine børne- og familieforestillinger ved længere stationære forløb på scener i det centrale København.

Meridiano Teatret har derfor et etableret og tæt samarbejde med U-teater på Folketeatret, Anemonen og Zangenbergs Teater. Samarbejdet omhandler administration, billetsalg og markedsføring.

Meridiano Teatret ser dette samarbejde fortsætte som lille storbyteater.

Teatret har tidligere også gæstespillet i længere forløb på Teatret Zeppelin og det samarbejde er ligeså en oplagt mulighed at genoptage med teatrets nye placering i Kbh V.

Efter sin flytning til Vanløse er Meridiano Teatret i tæt dialog med kulturkonsulent i Kbh V, Helene Darsberg, om fremtidige samarbejdsmuligheder for gæstespil, workshops og andre kulturaktiviteter, både på Kulturstationen i Vanløse og de øvrige kulturfaciliteter i Kbh V.

Meridiano Teatret vil også tage kontakt til Kulturhuset Pilegården i Brønshøj om muligheden for at udvikle et samarbejde fremadrettet.

Ud over dette ser Meridiano Teatret mangfoldige muligheder for **satellit aktiviteter og opførelser** i hele Københavnsområdet, ikke mindst i nærområderne V, NV og N.

Teatret stiller sig åbent overfor alle slags samarbejde, idet visionen er at brede teatrets virke ud til så stort et publikum som muligt. Meridiano Teatret går derfor meget gerne i dialog med Københavns Kommune om, hvor teatrets aktiviteter og produktioner vil gøre mest gavn i det store københavnske kulturudbudsbillede.

Produktioner for unge og voksne

Meridiano Teatret har senest opført sin tværkunstneriske ny-operaforestilling 'Orfeus og Eurydike' på Dansekapellet i NV. Det samarbejde var en succes, ikke mindst salgsmæssigt og publikumsmæssigt i forhold til at nå ud til nye publikumsgrupper. Vi ser derfor Dansekapellet som en fremtidig samarbejdspartner ifm.

Meridiano Teatrets produktioner for unge og voksne. Derudover vil teatret forsøge at etablere et samarbejde med Teater V i sit nye nærområde.

Tidligere år har teatret opført sine store forestillinger på bl.a. Østre Gasværk og daværende Kanonhallen/Teater Republique og endnu længere tilbage også på Pakhus 11.



MERIDIANO TEATRET SOM LILLE STORBYTEATER 2021-24

Som lille storbyteater vil Meridiano Teatrets mission være at udbygge, udvikle og konsolidere sit scenekunstprodukt, så det:

- Når alle aldersgrupper (se afsnittet "HVEM - Målgrupper" side 10)
- Skaber så stor geografisk spredning som muligt (Se afsnittet "HVOR - Geografisk spredning" side 12)
- Bliver en central del af kulturen i København

Det er teatrets vision at sikre at enhver samfundsborger kan erhverve sig en unik Meridiano-oplevelse lige meget hvor gamle de er, hvor de bor og hvilken kulturel og social baggrund, de måtte have.

Teatret vil igennem en første 4-årig periode som lille storbyteater derfor skabe ny-produktioner, der dækker de aldersgrupper teatrets eksisterende produktioner ikke dækker, sikre en bred geografisk dækning og gennem workshopforløb og den fælles oplevelse styrke broen mellem forskellige kulturer.

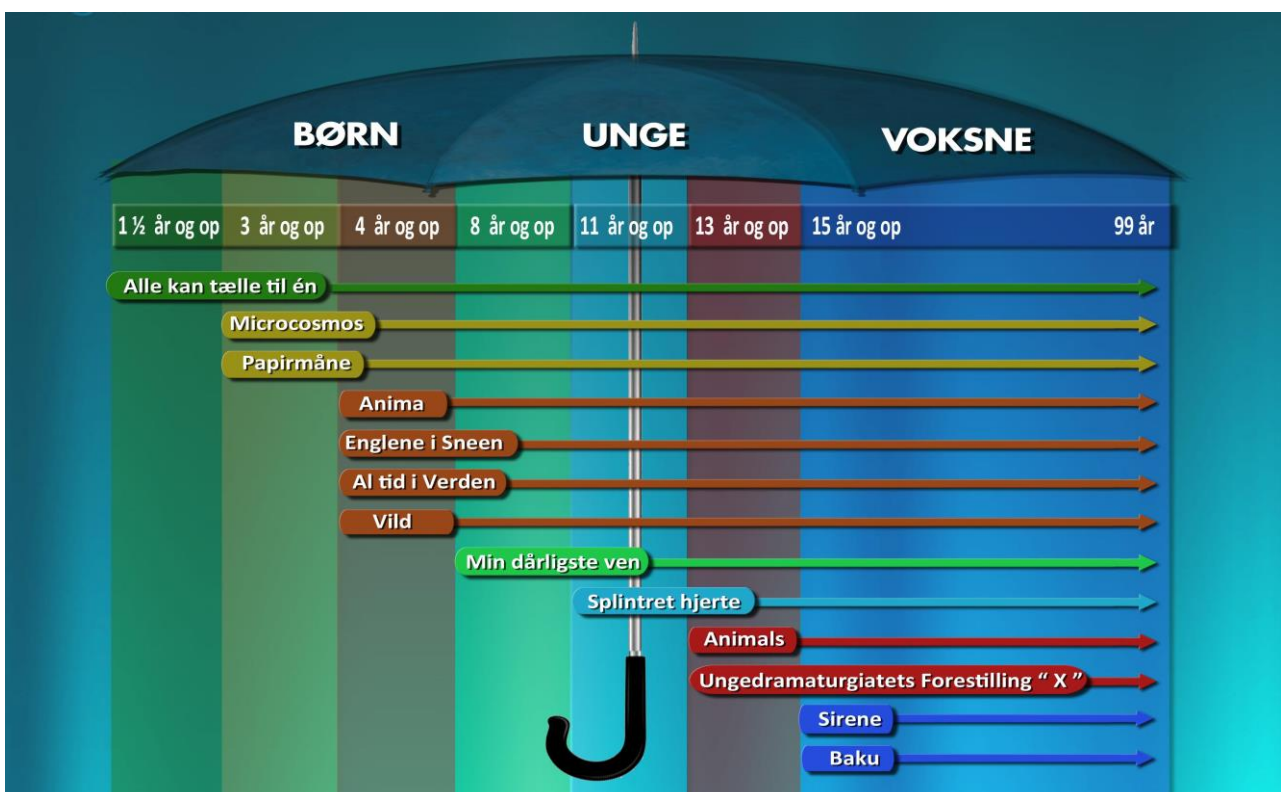
Placering i det københavnske teaterbillede

Meridiano Teatret ser sig selv som et paraplyteater, der dækker alle aldersgrupper bredt.

Universalitet er nøgleordet, som for Meridiano Teatret betyder, at alle teatrets forestillinger, skabt til en bestemt målgruppe, opleves med ligeså stort udbytte af voksne / alle fra den givne aldersgruppe og op.

Meridiano Teatret er unikt i forhold til hovedstadens øvrige teatre i kraft af den **relation** teatret igennem 23 år har skabt til publikum med sin publikumsinddragende arbejds metode i skabelsesprocessen. Det er en relation, der, sammen med teatrets visuelle særpræg og eksperimenterende fortælle teknik, har været afgørende med til at skabe teatrets prisbelønnede universelle sceneudtryk.

Forestillingerne er, gennem et gennearbejdet workshopforløb, blevet skabt sammen med repræsentanter for publikums målgruppen. Hver eneste detalje i historie, tema og udtryk er blevet gennemgribende afprøvet igennem disse forløb. Hvad enten samarbejdet har været med små børn eller med unge mennesker, så bygger Meridiano Teatrets metode på troen på, at et mikrokosmos nødvendigvis altid siger noget om et makrokosmos – at eksempelvis et enkelt menneskes tragedie er menneskets tragedie.



Aldersdækning i planlagte ny-produktioner og genopsætninger 2021-24

HVAD FÅR KØBENHAVNS KOMMUNE OG DETS BORGERE

4-årig oversigt 2021-2024

Meridiano Teatret har lagt en 4-årig strategi og vision for teatrets virke som lille storbyteater. Denne udmønter sig i følgende produkter over en 4-årig periode:

Årligt produktionsniveau i tal

- **1-2 nyproduktioner om året (lige fordelt mellem forestillinger for børn, unge og voksne)**
 - 3 ugers stationær spilleperiode i Kbh. pr. produktion. Ca. 20 forestillinger
 - Efterfølgende Danmarksturné ca. 15 forestillinger
- **Genopsætning af 2 af teatret eksisterende produktioner for børn og unge**
 - min. 2 spilleuger i teatrets lokalområde (Vanløse, Brønshøj). Ca. 20 forestillinger
 - min. 2 spilleuger stationært på spillested i indre by (Anemonen, Zangenberg, etc.)
 - min. 4 spilleuger på Danmarksturné. Ca. 25 forestillinger.
- **8-10 workshopforløb for skoler/institutioner**
 - "Følg tilblivelsen af en forestilling"-workshops
 - Temaforløb workshops / introduktions-og efterarbejde i forbindelse med opførelser
- **UNGE-dramaturgiat: Unikt udviklings-/forskningsprojekt. Udvikling/hands-on/refleksion**
 - Undervisningsforløb (Årligt 4-6 workshops/undervisningsforløb)
 - De unge ser teater. Ca. 4 forestillinger årligt, inkl. efterfølgende dialogmøde
- **Produktionsrelaterede aktiviteter for alle aldre**
 - Åbne prøver, after-talks, etc. (6-12 aktiviteter)



PRODUKTIONER OG SIDEAKTIVITETER 2021-2024

Produktioner i titler og aldersgrupper

Ny-produktioner 2021-2024:

- **Animals** – (for 13+ og voksne)
- **Splintret hjerte** – (for 11-15 år og op)
- **Sirene** – (for 15+ og voksne)
- **Min dårligste ven** – (for 8-12 år og voksne)
- **Alle kan tælle til én** – (for 1 ½-4 år og voksne)
- **Forestilling X** – (for 13+ og voksne). Titel kendes ikke, fordi Forestilling X er en forestilling, som skabes som afslutning på teatrets 4-årige projekt med ungedramaturgiatet. Forestillingens titel, emne, stil og udtryk vælges ud fra ungedramaturgiatets ønsker og behov for teatrets nye ungdomsforestilling.

Genopsætninger 2021-2024:

- **Baku** – dansk-japansk co-produktion (for 15+ og voksne)
- **Microcosmos** – (for 3-10 år og voksne)
- **Englene i Sneen** – (for 4-10 år og voksne)
- **Anima** – (for 4-10 år og voksne)
- **Al tid i Verden** – (for 4-10 år og voksne)
- **Vild** – (for 4-10 år og voksne)
- **Papirmåne** – (for 3-8 år og voksne)

Sideaktiviteter for børn og unge

Workshopforløb og ”Scenekunst-på-skoleskemaet”-projekter

Aktiviteter som udmøntes i forbindelse med alle ny-produktioner samt for genopsætninger i forbindelse med afvikling af forestillinger, hvor skoler kan supplere teateroplevelsen med lærings-workshops / temaforløb.

Temaworkshops sammen med opførelser

Sådanne workshops, hvor skoleklasser møder skuespillere og instruktør før og efter en opførelse, egner sig til forestillinger, der har temaer, som er relevante i forhold til læring om diverse emner eller konflikthåndtering, respekt for hinanden og opbygning af sociale kompetencer til at indgå positivt i gruppesammenhængen.

”Følg skabelsen af en forestilling”-workshops

I forbindelse med skabelsen af hver ny forestilling teatret skaber følger skoleklasser i den relevante aldersgruppe, via en række møder med teatret, tilblivelsen af en forestilling fra start til slut. De bidrager alt efter alder med deres ideer, deres barnefilosofi og verdensopfattelse, deres energi, deres udtryk, deres lyde og sang (som også ofte er blevet anvendt som en del af forestillingernes musik- og lydkulisse).

Igennem de seneste 23 år har Meridiano Teatret ud af dette samarbejde med repræsentanter for målgruppen fået arbejds- og idémateriale til mange år frem i tiden og teatret har fået en helt særlig forståelse for sin målgruppe og for, hvad der rører sig hos dem og hvordan de lever og opfatter verden.

Hvad de involverede grupper af børn eller unge samtidig får ud af samarbejdet og den nære kontakt til vores teater er først og fremmest, at oplevelsen åbner deres øjne for en verden de ikke kendte før. Kreativiteten indtræder derved i deres kompetencer og stimulerer indlæring, forståelsen for hinanden og for verden omkring dem.

I "Følg skabelsen af en forestilling"-workshops oplever, specielt børn i indskolingen og mellemtrinnet, derudover en enorm stolthed over at have været med til at skabe en forestilling. En oplevelse, der styrker deres selvværd og oplevelse af at have betydning og at kunne bidrage til kreative og eventyrlige oplevelser.



SÆRLIGT KUNSTNERISK FOKUS PÅ UNGE OG UNGE VOKSNE

Ungedramaturgiat

Meridiano Teatret vil i en første 4-årig periode som lille storbyteater oprette et unge-dramaturgiat, hvis primære formål er at udforske, hvad der tænder unge, når de går i teatret.

Ungedramaturgiatets medlemmer vil gennem de første 3 år se en bred vifte af forestillinger. Forestillingerne vil efterfølgende blive diskuteret og gennemanalyseret med hovedfokus på, hvad der ramte, berørte og optog de unge. Erfaringerne herfra vil blive indsamlet og være grundlaget for de præmisser/dogmeregler, som Meridiano Teatrets "Forestilling X" skabes ud fra, som afslutning på det 4-årige projekt.

Dermed får de unges oplevelser og holdninger til deres teateroplevelser til sidst et kunstnerisk udtryk. Formålet er at undersøge om det er muligt at skabe en forestilling, der gør teater til et nutidigt og relevant medie at dyrke for de unge og derigennem styrke dem som aktive kulturbrugere. Det primære formål er at gøre os klogere. Det gode ved det er, at de unge mennesker får en masse igen. Et win-win projekt.

Baggrund

Målgruppen "unge" har de seneste mange år været en kilde til både undren og forundring indenfor teatrets verden. Teatrene vil så gerne have dem i tale, nå dem og berøre dem med deres arbejde. Samtidig kan de opleves som svære at holde fanget, 'troløse' og evigt skiftende alt efter lyst og korttids-interesse. Eller er det teatrene, der holder fast i en egen opfattelse af, hvad teater kan og skal bidrage med i de unges liv og udvikling?

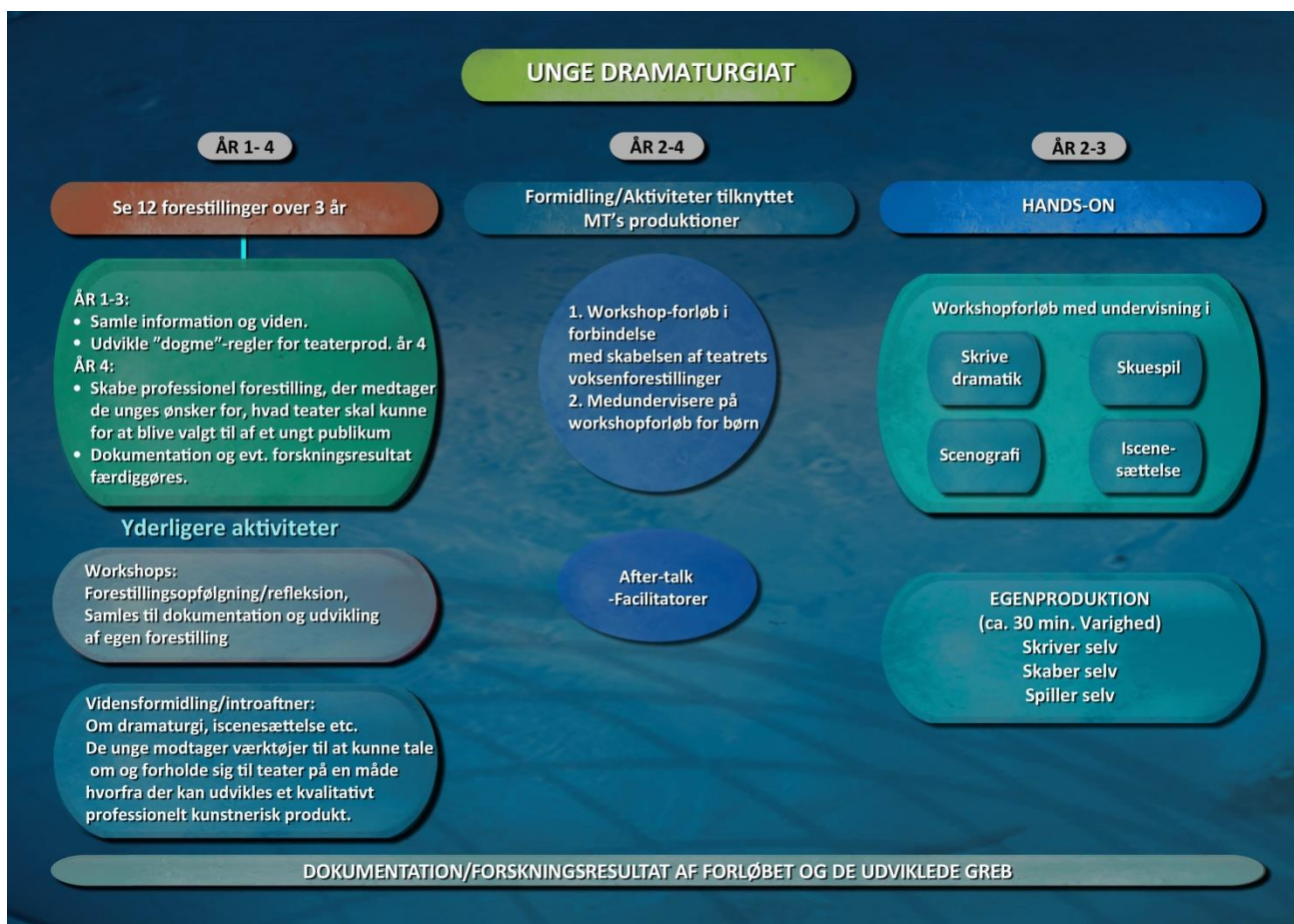
Ifølge Kirsten Drotner, dr.phil og docent ved Københavns Universitet (2001), får kunst og kultur en særlig fremtrædende rolle i den moderne dannelsesrejse, fordi dannelsesidealet - Den traditionelle forestilling om dannelse - som handler om tilegnelsen af nogle bestemte normer og værdier, i høj grad er blevet overhalet af et dannelsesbegreb, som handler om at kunne forholde sig til og kunne erkende modsætninger.

Lægger man dertil, at 'Ungdomslivet også kan anskues som et "rum" for identitets- og kompetenceudvikling (Kofod og Nielsen, 2005), så står vi altså med en målgruppe, som identitets- og kompetenceudvikler på et forholdsvis nyt dannelsesbegreb, hvor de skal være konstant omstillingsparate.

Det vil Meridiano Teatret gerne, med sine aktiviteter, være med til at styrke og udvikle hos den nuværende ungdomsgeneration - den kommende voksgeneration.

For at sikre, at vi udvikler et tilbud, der netop imødekommer de unge og som afvikles på deres præmisser, har vi valgt at tage udgangspunkt i nedenstående fra Børnekulturens Netværks anbefalinger og teser:

1. Udvikle initiativer, der laver koblinger mellem vidensformidling, kunstoplevelser og kunstproduktion
2. Deres ungestrategi er bl.a. udarbejdet ud fra følgende teser:
 - Unges ageren er i høj grad oplevelsesorienteret
 - Unge vil have medindflydelse og flade strukturer
 - Unge vil repræsentere sig selv
 - Unge vil have netværk og sociale fællesskaber
 - Unge vil have kunst og kultur og ikke integrationsprojekter
 - Unge vil have ung-til-ung-formidling
 - Unge vil være hands-on



Aktiviteter

Ungedramaturgiatet er delt i 3 typer aktivitetsområder, som dækker Børnekulturens Netværks anbefalinger.

- 1) Kunstoplevelser: Første kolonne: De unge ser og debatterer teater
- 2) Vidensformidling: Anden kolonne:
 1. Vi giver viden/redskaber til de unge, så de kan forholde sig dybere til teater som medie
 2. De vidensformidler, når de er medværter på / faciliterer 'aftertalks' o.l.
- 3) Kunstproduktion: De laver selv en teaterproduktion, efter at have modtaget den nødvendige undervisning

Alle ovenstående teser fra Børnenetværkets ungestrategi dækkes af ungedramaturgiatets aktiviteter, både gennem aktiviteter, hvor de selv er aktive og de aktiviteter, de faciliterer i form af ung-til-ung-formidling.

Hvad ønsker vi at opnå

Ungedramaturgiatet er tænkt, både som en læringsmulighed og som et teaterudviklingssted for de unge medlemmer. Det er opstået ud fra et ønske om at finde ud af, hvad i teatrets uendelige muligheder af universer, fortælle- og formidlingsgreb, der griber og fastholder den nuværende ungdomsgeneration. Vi ser derfor at Ungedramaturgiatet har en dobbelt funktion:

- 1) **Vi skaber en aktivitet for unge**, der er med til at danne dem og give dem værktøjer og indsigt, der vil gøre dem til mere rummelige og forstående mennesker. Endvidere bidrager projektet til det generelle samfundsønske om aktivt at engagere unge mennesker og give dem værktøjer til at blive aktive, samfundsbrugende borgere.
- 2) **Vi får en mulighed for at blive klogere** på en målgruppe, der er svær at blive klog på. Vi får mulighed for bedre at forstå, hvor i teatret som medie, vi fanger dem nok til at engagere sig. Vi får mulighed for at udvikle et professionelt scenekunstprodukt på den opnåede erfaring. Vi gør det på de anbefalinger, som forskning og undersøgelser kommer med. Vi får dermed også mulighed for at afprøve effekten af disse meget konkrete anbefalinger. Det er vores mål at få tilknyttet et forskningsprojekt til Ungedramaturgiatets arbejde.

VISION OG FREMTID

I Københavns Kommune udgør unge voksne i alderen 20-40 år omkring 40% af befolkningen. Det er en betydelig større andel af befolkningen end i hele landet.

Meridiano Teatrets kunstneriske målsætninger bakkes derfor fuldt ud op af disse tal, når teatret ser på mulighederne for publikumsudvikling. Derudover er aldersgruppen interessant, fordi der de seneste år er en væsentlig større procentdel af de 25-40 årige, der udsætter 'voksenlivet' i form af familie, huskøb, etc. De lever mere lystbetonet og bruger byrum og kulturliv aktivt. De er altså en publikumsmålgruppe, der allerede er opsøgende kulturbrugere.

Den anden del af aldersgruppen, der etablerer sig med hjem, børn etc., vil Meridiano Teatret nå gennem teatrets børne-/familieforestillinger. Således kombinerer teatret dette i ét fælles særligt kunstnerisk fokusområde.

Meridiano Teatrets beskrevne kunstneriske mål om både at dække alle målgrupper og igennem den 4-årige periode lægge et særligt fokus på aldersgrupperne fra 13 til 40 år, er derfor for teatret et særdeles godt bud på en langsigtet strategi for en publikumsudvikling, som vil række langt ud i fremtiden.

De problemstillinger og udfordringer, som unge i dag finder relevante og menneskeligt fundamentale, må de naturligvis bære med sig ind i voksenlivet. Ved at arbejde med ungedramaturgiatets medlemmer samt udskolings/gymnasieklasser i udviklingsworkshops i forbindelse med skabelsen af teatrets voksenforestillinger, vil det være de unges tilgang til emnerne, der vil præge forestillingernes univers. Samtidig vil fortællesproget og den professionelle bearbejdning skabe sceneproduktioner, der vil tale også til ældre publikumsgrupper.

I forbindelse med det særlige kunstneriske fokus på de unge og unge voksne vil Meridiano Teatret arbejde både med:

- Dybt eksistentielle temaer, som er fælles for alle mennesker på tværs af alle aldersgrupper
- særlige problemstillinger de unge oplever og som følger med dem ind i voksenlivet

Når Meridiano Teatret arbejder med ovenstående, består en væsentlig del af teatrets research i at finde frem til en moderne mytologi og anvende den som metafor for vor egen tid.

En moderne mytologi, der taler om eksistentielle temaer, som til alle tider har været en del af menneskelivet. Mennesker har til evig tid brugt fortællinger, legender og klassiske myter som kompas i livet til at guide sig selv og hinanden gennem livets tåger og følelsernes vanskeligste labyrinter. Derved er mytologiske begreber og arketyper i mere eller mindre grad blevet en del af menneskets DNA, hvad enten mennesker er bevidste om det eller ej.

Dette kan betragtes som en form for en universel mytologi, som har eksisteret til alle tider. Derfor kan mennesker finde fælles referencerammer i dem.

Meridiano Teatrets forestillinger har altid henvendt sig til mennesker i alle aldre, kulturer og sociale baggrunde, netop fordi historierne og personskildringerne baserer sig på disse kollektive almenmenneskelige problemstillinger.

Det er også en verden de nuværende 18-40 årige er særligt godt bekendte med, idet mytologi igennem længere tid er vendt stærkt tilbage gennem bøger, film, rollespil, videospil, Manga og Cosplay, hvor unge mennesker dyrker superhelte som Xmen og Avengers, der baserer sig på de gamle mytologiske figurer. Denne generation er den første, som er vokset op med spillekonsoller, som en helt naturlig del af hverdagen og samtidig kan der heri, for mange af dem, ligge en søgen efter rollemodeller og identitet.

Meridiano Teatrets undersøgende arbejde i denne publikumsgruppe vil teatret bære med sig ind i teatrets fremtidige arbejde med skabelsen af trilogien 'Lost creatures' for de unge voksne, som er lige dele inspireret i mytologiske væsner og den nutidige virkelighed, de unge voksne lever i.

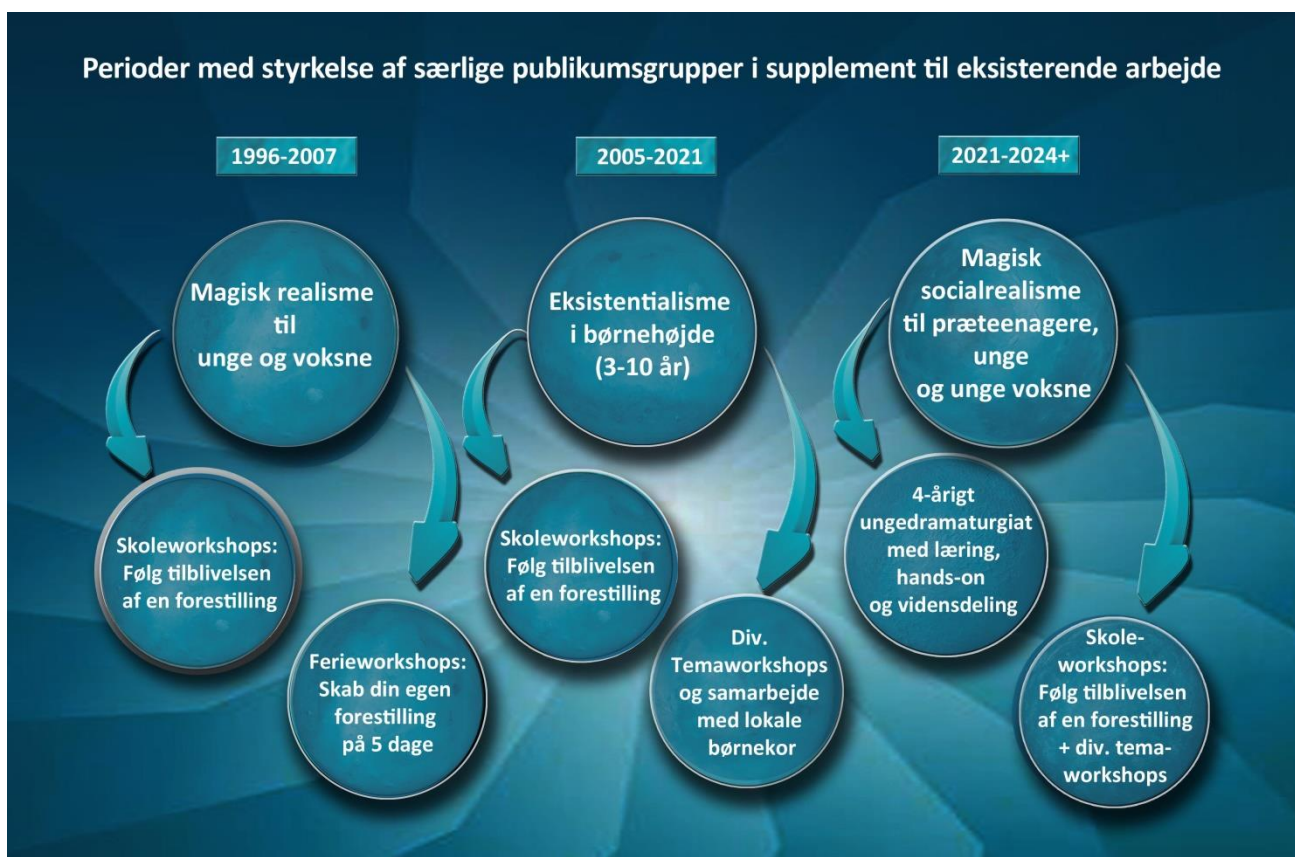
(Se evt. bilag med projektbeskrivelser)

HVEM - MÅLGRUPPER

Meridiano Teatrets aktiviteter og produktioner dækker i dag *næsten* alle aldersgrupper og teatret har, som nævnt, sat sig mål om at nå ALLE aldersgrupper.

Som lille storbyteater vil Meridiano Teatret derfor styrke sin kontakt til daginstitutioner med en forestilling og "Følg skabelsen af en forestilling"-workshops for børn fra 1 ½ til 4 år.

Endvidere har teatret gennem alle årene periodisk haft særligt kunstnerisk fokus på en specifik målgruppe og teatret vil som allerede beskrevet supplere ovenstående med et særligt kunstnerisk fokus på de unge (13-18 årige) og de unge/voksne (18-40 årige). *Se nedestående illustration*



NY MÅLGRUPPE: De mindste fra 1 ½ - 4 år

Meridiano Teatret vil i den næste 4-års periode arbejde med en styrkelse af teatrets relation til daginstitutioner og som noget nyt skabe teater for børn fra 1 ½ -4 år. Det er en aldersgruppe, som teatrets kunstneriske leder, Giacomo Ravicchio, allerede har arbejdet med, blandt andet med sine Reumertvindende og prisbelønnede iscenesættelser for Teater My. Han ønsker at skabe en forestilling for de mindste, som tager 100% udgangspunkt i deres verden, barnefilosofi og snusfornuft. Skønt det kan synes som et lille spring ned fra de 3-4 årige, så er det både kunstnerisk og teaterpædagogisk set et stort spring, som teatret er meget inspireret af og vil koble sammen med teatrets workshopmetode, som tilbydes til lokale børneinstitutioner.



Børn fra 3-10 år

Meridiano Teatret har de seneste mange sæsoner haft et særligt fokus på at producere nytænkende scenekunst til aldersgruppen 3-8 eller 4-10 år under overskriften "Eksistentialisme i børnehøjde" med tilknyttede workshopaktiviteter. Teatret har derfor et imponerende stort repertoire af disse forestillinger, som bliver ved med at være utroligt efterspurgt i både ind-og udland. Den store efterspørgsel ønsker teatret fortsat at servicere i form af genopsætninger af disse produktioner, som har potentialet til et langt liv og derved er en meget stor ressource for teatret.

Præteenagere fra 8-13 år

Til denne aldersgruppe, som har forladt eventyrets verden og er kommet godt i gang med et skoleliv, hvor de skal lære at begå sig blandt en stor gruppe børn og unge, har vi planer om at tilbyde et kombineret projekt, hvor skoler tilbydes et temaforløb om mobning i sammenhæng med en teaterforestilling. Derudover vil vi som altid skabe teaterforestillingen sammen med vores "scenekunst-på-skoleskemaet"-metode, hvor skoleklasser følger forestillingens tilblivelse. Forestillingen vil også være omfattet af ungedramaturgiat-projektet, som en af de forestillinger dramaturgiatet skal tage stilling til.

Unge 13-18 år og unge voksne fra 18-40 år

Både gennem arbejdet med ungedramaturgiatet og gennem forestillingsrelaterede workshopforløb i udskolingen, vil Meridiano Teatret identificere, hvilke emner, der virkelig ligger de unge på sinde i dag. Vi vil skabe en række forestillinger målrettet de 13-18 årige, herunder afslutte ungedramaturgiat-projektet ved det fjerde år at skabe en forestilling efter de indsamlede anbefalinger fra de unge.

Derudover vil vi genopsætte en ungdoms-voksen forestilling, som startskud til skabelsen af teatertrilogien 'Lost Creatures', som primært henvender sig til unge voksne fra 18-40 år.

HVOR – GEOGRAFISK SPREDNING

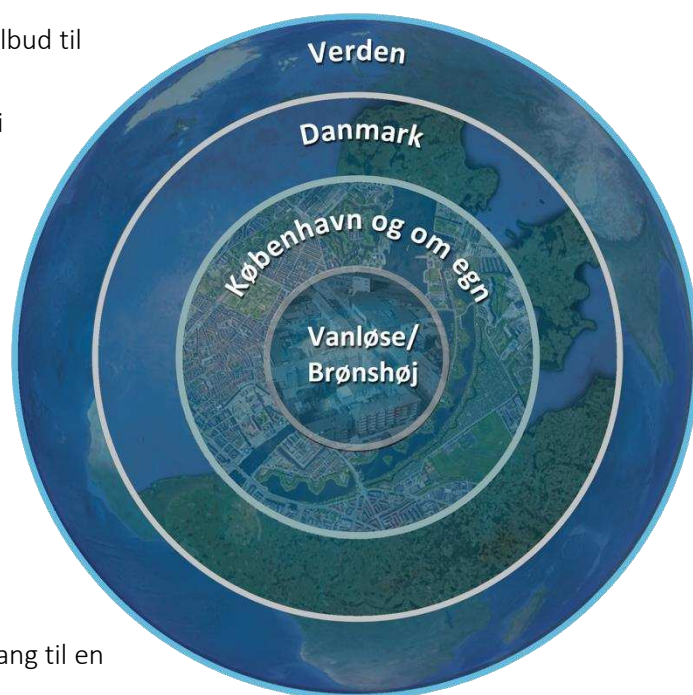
Lokalt

Meridiano Teatret oplever, at der er begrænsede teatertilbud til skolebørn i teatrets nye nærområde.

Teatret vil derfor indgå samarbejde med Kulturstationen i Vanløse og Kulturhuset Pilegården i Brønshøj om diverse workshops og aktiviteter samt om at spille teatrets genopsætninger for indskolings- og mellemtrinselever over flere sammenhængende dage.

Lokalt/Regionalt

Ved at spille på de etablerede spillesteder i København som bl.a. Dansekapellet, Teater V, Aveny-T, U-Teater på Folketeatret, Anemonen, Zangenbergs Teater og Teatret Zeppelin sikrer vi, at teatrets produktioner bliver set af så bredt et udsnit af Københavns og omegns publikum som muligt, herunder også institutions- og skolebørn. Ved at samarbejde med faste, etablerede spillesteder, får vi adgang til en endnu bredere kundekreds.



Nationalt

Alle Meridiano Teatrets produktioner bliver udbudt til turné i Danmark. Teatret spiller endvidere også årligt på en stor del af både nationale og internationale teaterfestivaler indenfor landets grænser.

Internationalt

Giacomo Ravicchios forestillinger har turneret i 56 lande, hvoraf Meridiano Teatrets egenproduktioner har gæstet de 17. Teatrets gæstespil har især koncentreret sig om Europa og Asien.

De seneste 3-4 år har teatret gæstespillet 3 uger på store kulturhuse i henholdsvis Japan og Sydkorea, 2 x 1 uge i Tyskland samt deltaget ved internationale festivaler i Tyskland, Irland, Norge og Danmark.

Der ligger pt. invitationer fra England, Japan, Brasilien, Kina, Rusland og Polen, hvor et gæstespil i Polen nu synes at kunne realiseres i maj 2020.

Meridiano Teatret er medlem af Dansk Assitej og har de sidste 12 år været faste gæster på både den internationale festival Danish+ i Århus og den internationale dukketeaterbiennale "Festival of Wonder", senest i indeværende år. Herfra har teatret allerede konkret modtaget invitation fra London og kan forvente flere invitationer i den kommende tid. Herudover vil teatrets voksenproduktioner fremover, når det er muligt, optræde i CPH Stage internationale afdeling.

Meridiano Teatret har siden 2007 oplevet en særlig interesse fra det asiatiske marked, hvor teatret har spillet i 6 asiatiske lande, heraf flere gange i Japan, Sydkorea og Kina. Teatret har også co-produceret med teatre i Japan og Kina og har udlånt Giacomo Ravichio til instruktionsopgaver på Shanghais nationalscene Shanghai Dramatic Arts Center (SDAC). Teatret har endvidere solgt flere af sine børne- og voksenproduktioner på licens til SDAC som har opsat forestillingerne i nøjagtige kopier og i Giacomo Ravicchios instruktion og har opført dem dels på nationalscenen og på turné i hele Kina.

Meridiano Teatret har de seneste sæsoner eksporteret følgende forestillinger til SDAC:

Genesis (familieforestilling fra 4 år)

Al tid i verden (familieforestilling fra 4 år)

Chaplin (voksenforestilling)

ORGANISATION – Som lille storbyteater

Som tidligere nævnt er Meridiano Teatret etableret som en forening og organiseret som et deltids-ensembleteater.

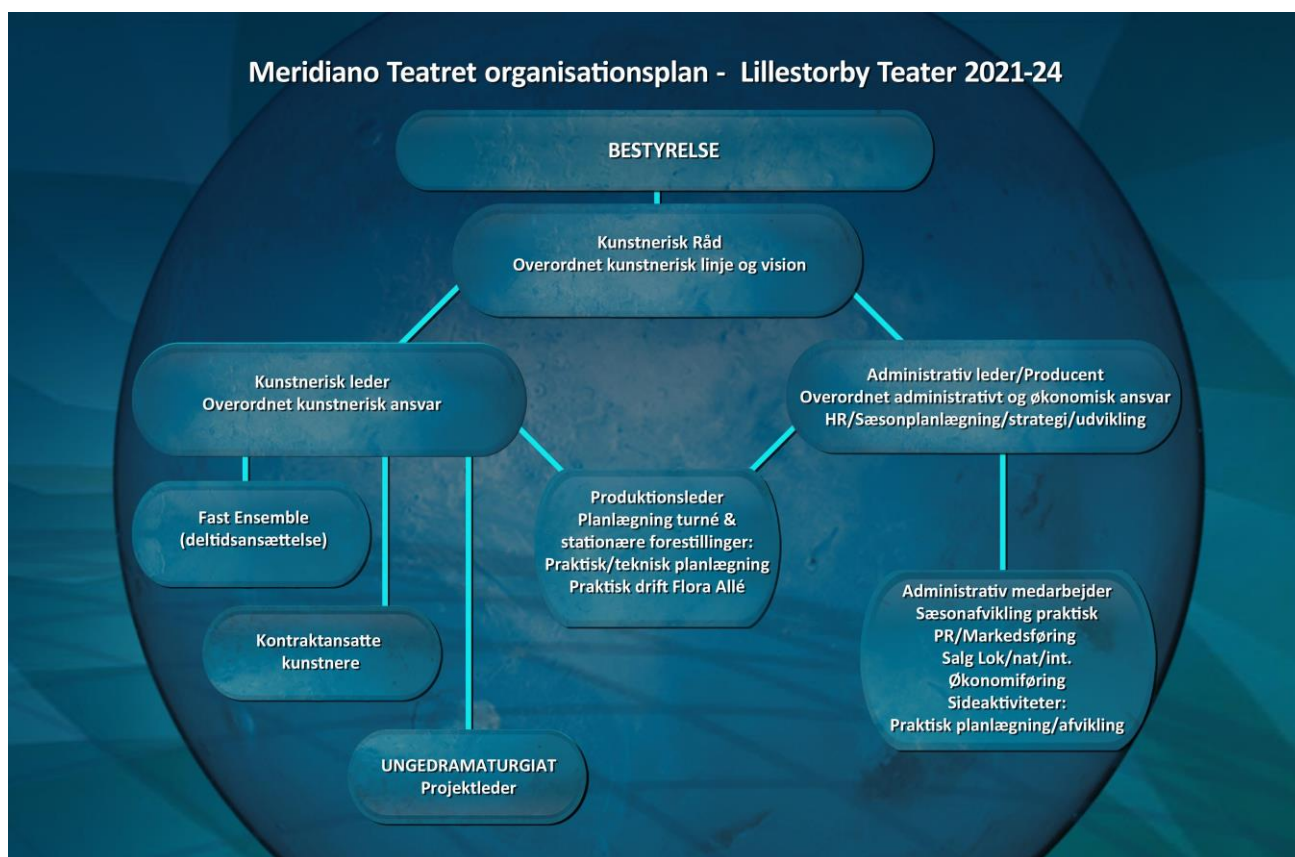
Meridiano Teatret består af:

Kunstnerisk leder:	Giacomo Ravicchio
Kunstnerisk råd:	Giacomo Ravicchio, Lars Begtrup og Elise Müller
Administrator/producent:	Pernille Elimar
Administration:	Poul Richard Pedersen og Pernille Elimar
Fast ensemble:	Lars Begtrup og Elise Müller
Bestyrelse:	Kjeld Danneskiold-Samsøe, adm. direktør (formand) Henriette Holm Pathare, instruktør Arne Skadhede, journalist

Teatrets kunstneriske leder og deltidsfastansatte ensemble er også teatrets stiftere. Teatret er derfor organiseret med et kunstnerisk råd, bestående af netop teatrets stiftere, som overordnet beslutningstagende organ ift. teatrets overordnede profil, vision og økonomi.

Teatret arbejder i en klar og fast tilrettelagt struktur, hvor teatrets kunstneriske og administrative ledere har selvstændige overordnede ansvarsområder.

Som lille storbyteater vil Meridiano Teatrets bevare sin nuværende profil som deltids-ensembleteater. En organisationsoversigt for Meridiano Teatret som lille storbyteater vil se således ud:



ØKONOMI – Som lille storbyteater

Se budget: Bilag 1

Meridiano Teatret ansøger Københavns Kommune om et årligt tilskud på 3 mio.kr. Det fremlagte modelbudget er opstillet i den form, som teatret i mange år har skullet anvende i forhold til Slots- og Kulturstyrelsen.

I forlængelse af vores samlede ansøgning, der inkluderer 6 nye (større og mindre) produktioner over et fire-årigt forløb, har intentionen været at skabe et gennemsnitligt budget for de fire sæsoner. Vores vurdering er at de samlede indtægter og udgifter set over den lange periode er realistisk. De skønnede tilskud fra hhv. Projektstøtteudvalget og fonde finder vi belæg for fra vores erfaringer gennem mange år – og den angivne 'rene' egenindtægt, som vi kalkulerer med, svarer til 23% af de samlede indtægter. Hvis vi henter tal fra de sidste 8 årsregnskaber har Meridiano Teatret gennemsnitlig haft en egenindtægt på 32%. Lønudgifter hos det faste personale er ikke udspecificerede på de enkelte produktioner, fordi det i den daglige drift er umuligt at separere lønnen på de enkelte opførelsesforløb, hvor der eksempelvis indenfor en enkelt uge kan være arbejde på flere projekter.

Basisomkostninger for løn til det faste personale (2,3 mio.kr.) udgør naturligvis en stor del af de samlede udgifter. Heraf udgør administrationen 830.000, men størstedelen af de øvrige lønomkostninger er i virkeligheden grundlaget for at producere og vedligeholde repertoiret samt spille forestillingerne.

Teatrets grundlæggende udgifter til lokaler og administration er lave, hvilket skyldes at teatret indenfor det sidste år er flyttet til mindre lokaliteter samt har genforhandlet alle leverandøraftaler (IT, telefoni, forsikring).



BAGGRUND: MERIDIANO TEATRET 1996-2020

International teaterprofil med prisbelønnede forestillinger



Meridiano Teatrets kunstneriske hovedkraft er den italienskfødte dramatiker, iscenesætter og scenograf Giacomo Ravicchio, som kom til Danmark i 1995 med en mange gange prisbelønnet international karriere i bagagen.

Han stiftede teatret sammen med skuespillerne Elise Müller og Lars Begtrup. Sammen lagde de ud med i årene 1996 til 2000 at skabe et værk for voksne/unge bestående af 4 sammenhængende forestillinger, som blev opført både hver for sig og i en 6 timers maratonforestilling "JORD – LUFT – VAND – ILD".

Forestillingen satte for alvor Meridiano Teatret på det danske teaterlandkort. Det var også her de første sten blev lagt til teatrets internationale profil.

Teatret blev belønnet med en ubrudt statslig støtte på 1-3 årige driftsbevillinger.

Meridiano Teatret flyttede ind i 900 kvm. store produktionsfaciliteter i Gentofte Kommune, som gav mulighed for skabelsen af en række store tværkunstneriske forestillinger og internationale co-produktioner for voksne. Stedet styrkede også udviklingen af Giacomo Ravicchios særlige arbejdsform og Meridiano Teatrets unikke sceniske fortælleudtryk.

Efter i en årrække at have koncentreret det meste af sit arbejde om teater for voksne, udviklede teatret en ny vision om at skabe et nyt, universelt og bredt tilgængeligt teatersprog for børn fra 3-4 år og op. Indholdet kaldte Meridiano Teatret for eksistentialisme i børnehøjde og teatret har skabt en lang række forestillinger, som fortsat bliver set med lige stort udbytte af børn og voksne.

Forestillingerne har været med til at cementere Meridiano Teatrets universelt tilgængelige og visuelle profil ude som hjemme. De seneste år har i alt 3-4 af Meridiano Teatrets familieforestillinger hvert år gæstespillet i forløb af 3-4 uger på de Københavnske scener for børn og unge, som Anemonen, U-teater på Folketeatret og Zangenbergs Teater. Forestillingerne har alle haft en lang levetid og mange er fortsat aktive. De har turneret flittigt i både ind- og udland og er blevet vist på en lang række internationale teaterfestivaler. 3 af dem er derudover blevet solgt på licens til Kina og en 4. er på vej.

I 2015 modtog Meridiano Teatret Horsens Teaterfestivals pris for sit samlede virke med forestillinger for børn, unge og voksne samt for sit helt særegne og unikke kunstneriske udtryk, som ikke findes andre steder.



Opsætninger og genopsætninger i de seneste 3 sæsoner

Sæson 2019/20

- **Microcosmos:** Ny-produktion og gæstespil på **Anemonen** i april og maj 2020.
- **Englene i Sneen:** Genopsætning og gæstespil for 3. gang på **Folketeatrets U-teater** i nov-dec 2019
- **Anima:** Genopsætning og turné til ind- og udland i efteråret 2019 samt gæstespil på **Zangenbergs Teater** hele januar 2020

Sæson 2018/19

- **Anima:** Genopsætning og turné i ind-og udland
- **Englene i Sneen:** Genopsætning og gæstespil på **Folketeatrets U-teater** i nov-dec 2018
- **Al tid i Verden:** 3 uger langt gæstespil på **Seoul Arts Centre** (Sydkorea)
- **Vild:** Genopsætning, turné og 3 uger langt gæstespil på Anemonen
- **Papirmåne:** Genopsætning, gæstespil og turné

Sæson 2017/18

- **Orfeus og Eurydike:** co-produktion med Uppercut Danseteater og Den Fynske Opera (for voksne/unge) En utraditionel, moderne og multikunstnerisk version af Glucks opera, tilsat moderne urban dans, drama og videokunst. Idé og instruktion: Giacomo Ravicchio
- **Englene i Sneen:** Genopsætning og gæstespil i Slesvig
- **Al tid i verden:** Genopsætning og gæstespil på Folketeatrets U-teaterscene
- **Vild:** Genopsætning og turné
- **Papirmåne:** Genopsætning og gæstespil på Folketeatrets U-teaterscene

Billetsalg og Belægningsprocenter 2016-19

Sæson	Forestilling	Venue	Antal billetter/Belægnings%
2018/19	Vild	Anemonen	1049 / 66,9
2018/19	Englene i sneen	U-teater	1602 / 81,9
2017/18	Orfeus & Eurydike	Dansekapellet/Fynske Opera	2275 / 81,5
2016/17	Vild	Anemone Teatret	1904 / 80,9
2016/17	Englene i sneen	U-Teater/Folketeatret	2137 / 87,1
2016/17	Papirmåne	U-Teater/Folketeatret	1483 / 95,7

Tilskudsbeløb fra offentlige og private fonde 2017-2019

Sæson 19/20

Offentlige:

Projektstøtteudvalget for scenekunst 1.500.000

Fonde:

Dansk tennis Fond 25.000

A.P. Møller Fonden 75.000

Oticon Fonden 50.000

Augustinus Fonden 70.000

Beckett-fonden 60.000

Konsul Jorcks Fond 50.000

Dansk Skuespillerforbund 50.000

Wilhelm Hansen Fonden 30.000

Sæson 18/19

Offentlige:

Projektstøtteudvalget for scenekunst 2.020.460

Formidlingstilskud 64.857

Fonde:

Wilhelm Hansen Fonden 55.000

Sæson 17/18

Offentlige:

Projektstøtteudvalget for scenekunst 2.020.460

Formidlingstilskud 93.838

Fonde:

Knud Højgaards Fond 100.000

Augustinus Fonden 200.000

A.P. Møller Fonden 150.000

Louis Hansens Fond 40.000

Sæson 16/17

Offentlige:

Projektstøtteudvalget for scenekunst 2.020.460

Gentofte Kommune 24.750

Formidlingstilskud 101.742

Fonde:

Wilhelm Hansen Fonden 50.000

Superbrugsen Vangede 1.000

MERIDIANO TEATRET

"Teater med internationalt format"
Information

"Et scenemirakel"
Politiken



Yderligere information:

www.meridiano.dk

info@meridiano.dk

Meridiano Teatret

Floras allé 13 (baghuset)

2720 Vanløse

Bilag 1. MODELBUDET - Meridiano Teatret som lille storbyteater
RESULTATOPGØRELSE

Note	Postering	MODELBUDET
	Indtægter	
1	Kommunalt tilskud	3.000.000
2	Øvrige tilskud (Projektstøtteudvalg, Fonde, Lokaludvalg)	800.000
7a	Indtægter ved projekt P1	267.600
7b	Indtægter ved projekt P2	180.000
8	Indtægter ved stationære opførelser af repertoire	390.000
9	Turnéindtægter repertoire	300.000
	Indtægter i alt	4.937.600

Note	Postering	MODELBUDET
	Udgifter	
3	Projekt UNGE DRAMATURGIAT	164.400
4	Workshopudgifter for målgrupperne i København	112.400
7a	Produktionsudgifter ved projekt P1 - ny produktion	955.100
7b	Produktionsudgifter ved projekt P2 - ny produktion	316.600
8	Udgifter ved stationære opførelser af repertoire	70.000
9	Lønudgifter ved repertoire	80.300
11	Lønudgifter det faste personale	2.332.400
12	Administrationsudgifter	192.000
13	Salgsudgifter	145.000
14	Turnéudgifter	156.400
15	Lokaleudgifter	402.000
16	Øvrige udgifter	10.000
	Udgifter i alt	4.936.600
	RESULTAT	1.000

Noter TIL DRIFTSBUDGET

Note Postering

MODELBUDET

1 LilleStorby-aftale	
Tilskud Københavns Kommune	
I alt	3.000.000
2 Øvrige tilskud	
Projektstøtteudvalget for scenekunst, Private Fonde, Lokaludvalg	800.000
3 Projekt UNGE DRAMATURGIAT	
Styring: Kunstnerisk leder og skuespiller fra ensemblet - 2 prs. á 1,5 måned	104.400
Externe lærere	40.000
Øvrige udgifter	20.000
Udgifter i alt	164.400
4 WORKSHOPS: Følg tilblivelse af ny forestilling + øvrige workshops	
14 lønuger afsættes	112.400

NYE PRODUKTIONER /Stationært i København**7a Projekt P1 / ny ungdoms/voksen-forestilling****Indtægter**

Billetindtægt /stationær Kbh./ 15 opf. /sal 200 /belægning 60% /billetpris 132	237.600
2 opførelser 'Festival of Wonder'	30.000
Indtægter i alt	267.600

Produktionsudgifter (det faste personale Note 11 ikke medregnet)

Komponist - honorar	90.000
Lysdesigner 2 ½ mdr.	87.000
4 eksterne medvirkende - 12 uger	385.500
Rekvisitør - 2 mdr.	69.600
Kostumier - 2,5 mdr.	87.000
Teknik, materialer for dekoration, rekvisitter	200.000
Produktionsudgifter i alt	919.100
Leje af stor produktionssal - 6 uger	36.000
Opsætningsudgifter i alt	955.100

7b Projekt P2 - Ny Børneforestilling**Indtægter**

25 opførelser / stationær / sal 120/ belægnings%: 60/ Billetpriis ex. Moms kr. 100 180.000

Indtægter i alt 180.000**Produktionsudgifter**

Rekvisitør 3 mdr. 104.400

Komponist 60.000

Lysdesigner - 1½ mdr. 52.200

Teknik, materialer rekvisitter 100.000

Udgifter i alt 316.600**Turnérepertoiret /Stationært København + turné i DK****8 Indtægter**

Englene i sneen' - 25 opførelser - gæstespilsaftale Folketeatret 110.000

Vild' - 25 stationære opførelser 140.000

Microcosmos - 25 opførelser 140.000

Indtægter i alt 390.000**Udgifter****Spillestedsudgifter / venues København** 70.000**Turné i Danmark med repertoire****Turnéindtægter 30 opførelser á 10.000** 300.000**8 Lønudgifter ved genopsætninger af repertoire**

Cellist 4 uger 32.100

Extern skuespiller 6 uger 48.200

Repertoire - lønudgifter 80.300**BASIS-OMKOSTNINGER:****9 Lønudgifter**

Kunstnerisk leder /instruktør mv. - alle produktioner - 10,5 mdr. * 365.400

Ensemble - 2 faste skuespillere/teaterledelse * 730.800

Producent 12 mdr. 417.600

Øvrig administration -9 mdr 313.200

Teknik, værksted - 12 mdr. 417.600

Royalties 32.000

Arbejdsgiveromk. (lønrelaterede bidrag og G-dage) 55.800

I alt 2.332.400

* Instruktør og 1 skuespiller i det faste ensemble aflønnes også 1,5 mdr. under Unge-Dramaturgiat

11 Administrationsudgifter

Forsikringer	50.000
Telefon og internet	30.000
IT-udgifter	45.000
Kontingenter og abonnementer	15.000
Kontorartikler	20.000
Porto	5.000
Revision	22.000
Gebyrer	5.000
I alt	192.000

13 Salgsudgifter

Billetkontor	15.000
Annoncering	50.000
Foto og video	15.000
Website	10.000
Trykte materialer	45.000
Premiereudgifter	10.000
I alt	145.000

14 Turnéudgifter

Diæter og hotel	86.400
Drift kassevogn inkl. diesel, færge og bro	40.000
Diverse persontransport	20.000
Leje ekstra kassevogn (festival)	10.000
I alt	156.400

15 LokaleudgifterStationære spillesteder for nye produktioner

Stationært spillested P1 - ungdomsvoksenforestilling	85.000
Stationært spillested P2 - børneforestilling	63.000
Venus i alt	148.000

Produktionssted Vanløse

Husleje og drift	200.000
El	15.000
Fjernlager	24.000
Vedligeholdelse og værksted	15.000
Produktionssted i alt	254.000

I alt	402.000
-------	---------

16 Øvrige udgifter

Diverse genopsætning og vedligeholdelse af produktionsudstyr	10.000
--	--------

Note:

månedsløn 28.000 plus arbejdsgiverbetalt pensionsandel 12% og Feriepenge 12,5% i alt

34800

Bilag 2: Korte projektbeskrivelser

Alle kan tælle til én (1 ½ - 4 år) Et legehus er den magisk transformerbare ramme omkring hverdagsbilleder og historier fra et lille barns liv. Her genopleves dagen nænsomt, eventyrligt og visuelt overraskende igennem minimalistiske og barnefilosofiske fortællinger.

Min dårligste ven (8-12 år) fortæller om det enorme svigt et barn oplever, når den bedste ven pludselig kan finde på at vende sig mod én i skolen og fører an med systematisk mobning, både den gammeldags og den nye avancerede på mobiltelefon og sociale medier. Et svigt som gør endnu mere ondt end mobning fra de grupper som evt. plejer at mobbe.

Animals (13+ og voksne) er en forestilling, inspireret af Orwels 'Animal farm', om magt, manipulation, global dominans og de fås besiddelse af størstedelen af verdens rigdomme. Iscenesættelsen er æstetisk billedrig og eksperimenterende i en blanding af drama, musikteater, et stærkt fysisk sceneudtryk, dukke- og masketeater. Giacomo Ravicchio har i sin meget frie version af historien valgt et feminint cast i kontrast til hansvinenes magtbegærlige dominans og mekanismerne, der ulykkeligtvist og uundgåeligt hersker i totalitære og patriarkalske regimer. Et greb, hvormed han ønsker at understrege absurditeterne og forstærke ironien i den tragiske fortælling, som har gentaget sig igen og igen i menneskets historie.

Splintret hjerte (11-15 år) er en forestilling, som med udgangspunkt i et anbragt barns unikke historie, går i kødet på kriminalitet, afhængighed og tvangsanbringelser.

Produktion X (13+ og voksne) er en på nuværende tidspunkt helt ukendt historie, fordi den vil blive skabt 100% med udgangspunkt i de unges konkrete ønsker til ungdomsteater på deres præmisser, både hvad angår historievalg og genre/kunstneriske virkemidler. Den vil blive iscenesat og fremført af professionelle, ligesom teatrets øvrige nyproduktioner.

Trilogien 'Lost creatures'

For voksne og ikke mindst de unge voksne fra 18-40 årige vil vi skabe første del af en trilogi med den overordnede titel 'Lost creatures', som er tre forestillinger, **Sirene, Kimære og Fønix**, med titel og kunstnerisk udgangspunkt i mytologiske væsner og med samme scenografi igennem alle 3 produktioner og med gennemgående figurer samt figurer, der er forbundne på uforudsete måder.

Forestillingerne kommer hver især til at stå som adskilte værker og tænkes fremtidigt at blive opført i en samlet maratonopførelse.

Som startskud til trilogien vil vi genopsætte forestillingen **Baku**, som Meridiano har skabt i co-produktion med det japanske Teater Kio Company. Forestillingens titel er navnet på et japansk mytologisk dyr, der er et symbol for krig og våbnets magt over liv og død. Den havde premiere i 2015 i et progressivt kulturcenter beliggende midt i de japanske bjerge syd for Tokyo og har spillet en periode i Osakas gamle City Hall. Den blev opført ved fire eksklusive opførelser på Horsens teaterfestival 2015 og Aprilfestivalen på Frederiksberg i 2016, hvor Monna Ditmer i en artikel med særlige anbefalinger fra festivalen kaldte den 'Stærke BAKU'. Bortset fra disse forestillinger, har den endnu ikke været opført i Danmark. Tanken er, at den skal spilles i en periode i København og kobles på en eller flere Cosplay workshops ved de to japanske medvirkende skuespillere og retter sig dels mod ungedramaturgiatet, som led i de undervisningsforløb vi blandt meget

andet vil afvikle for dem dels mod den store gruppe Cosplay og Manga interesserede unge, som kan tilmelde sig via opslag.

Efter dette startskud med forestillingen om den japanske mytologiske figur Baku fortsættes med trilogien med inspiration i de mytologiske væsner, Sirene, Kimære og Fønix:

Sirene er en forestilling om en tillokkende, men usund kultur, som findes på internettet. En kultur, der for mange mennesker i sig rummer faldgruber, som løgne og svigt i forhold til deres egen sjæls sande natur i et forsøg på at fremstå som den bedste, den mest 'cool'. En forestilling, der skildrer en angst for at fremstå som en 'taber' i et samfund, hvor hjulene drejer stadigt hurtigere rundt og hvor ikke mindst de unge stresser afsted for ikke at blive hægtet af udviklingen, hvis de slapper af blot et øjeblik.

Kort om de næste to dele af trilogien:

Kimære er en forestilling om drømme og utopier og om mennesker på flugt i en søgen efter et bedre liv et andet sted end deres oprindelsessted. Mennesker, der i stedet for at finde den sikre havn og de muligheder, de drømte om, rammes af fjendtlighed, mistro, modstand og ender som udstødte og diskriminerede.

Fønix er en forestilling om den kamp, som mennesket står i, når det rammes og stilles overfor skæbnens nådesløse og tilfældige lynnedslag i livet. Det er ikke mindst en forestilling om menneskets urkræfter. Når alt er brændt til grunden og intet synes tilbage lader disse urkræfter Fugl Fønix rejse sig fra asken og tage hul på en ny begyndelse.

Skønt emnerne er dystre i udgangspunktet vil de emne af tro, håb og kærlighed og i trilogiens sidste kapitel lyse håb ud over livet.

Bilag 3: Kunstnerisk leder Giacomo Ravicchio



Prisbelønnet dramatiker, instruktør, scenograf og skuespiller.
Født 1958 i Torino.

Medstifter af Meridiano Teatret, København i 1996, hvor han er kunstnerisk leder.

Sideløbende har han siden 1996 virket på en lang række danske teatre og projekter.

Fra 1974 til 1995 tilknyttet Teatro dell'Angolo (Torino), hvor han skabte over 40 forestillinger. Har desuden iscenesat forestillinger for teatre i bl.a. Paris, Madrid, Montréal, Tel Aviv, Shanghai og Osaka.

Hans forestillinger har turneret til 56 lande over hele verden og har været præsenteret ved de største internationale festivaler. På verdensplan er han i dag den mest spillede nulevende italienske dramatiker.

Priser og æresbevisninger:

- 2019: Arbejdslegat, Statens Kunstfond
- 2018: "Audience award for the best show", International Children and Youth Theater Festival, Iran
- 2016: "Stage Art Designer", International Experimental Theatre Festival, Hanoi, Vietnam
- 2016: Reumertnomineret med 'Jeg kan huske alting' (Teater My)
- 2016: Årets Børneteater Danmarks Teaterforeninger for "Jeg kan huske alting", Silkeborg
- 2015: Horsens Teaterpris 2015 for Meridiano Teatrets samlede virke og unikke udtryk
- 2012: Årets Reumert 2012 / Medforfatter, instruktør og scenograf på 'Små skridt' (Teater My)
- 2010: Nordea Hellerups Kunstnerpris 2010
- 2008: To priser: 'Bedste instruktion' og 'Bedste kunstneriske præstation', Torino
- 2007: Poeten Poul Sørensen og Hustru Susanne Sørensens Legat
- 2007: 'The Excellent Production', Shanghai
- 2007: Tildelt det italienske ridderkors '*Ordine della Stella della Solidarietà Italiana*', København
- 2007: 'Premio Maria Signorelli 2006-2007 XX° Stagione Teatrale del Teatro Verde', Italien
- 2004: 'Premio Stregagatto', Italien
- 2003: 'Villanueva Awards Critic – Bedste forestilling 2003', Cuba
- 2003: Juryens Grand Prix: 'Bedste forestilling', GIFFONI festival
- 1999: Legat, Dansk Skuespillerforbund
- 1991: Prisen for 'bedste italienske forestilling', ETI Rom,
- 1991: AGIS prisen for 'bedste italienske forestilling med flest opførelser i udlandet'
- 1989: 'Kritikerprisen', Montréal
- 1989: To priser i "Festival des Amériques", 'Bedste lyd' og 'bedste visuelle koncept', Montréal
- 1988: Schauspiele '88, Prisen for 'bedste scenografiske idé', München
- 1987: Prisen for 'bedste udenlandske forestilling', Montréal
- 1987: 'Byen Torinos Forestillingspris', Torino
- 1986: 'Guldbilletten' AGIS/BNL, Taormina

Links:

www.giacomoravicchio.com

www.meridiano.dk

VEDTÆGTER

for foreningen MERIDANO TEATRET

§ 1. navn og hjemsted

Foreningens navn er: MERIDIANO TEATRET.

Dens hjemsted er: Sandtoften 10, 2820 Gentofte.

§ 2. Formål

Foreningens formål er: at fremme, udvikle og lave teaterkunst. Eventuelt overskud må alene anvendes til teaterformålet

§ 3. Medlemsforhold

Som medlemmer af foreningen kan optages enhver der sympatiserer med foreningens formål og accepterer dens vedtægter. Indmeldelse i foreningen sker ved ansøgning til bestyrelsen, der herefter tager stilling til ansøgningen. Afslag på optagelse kan indbringes for generalforsamlingen. Udmeldelse sker ved skriftlig meddelelse til bestyrelsen med 3 måneders varsel eller ved eksklusion eller ved opløsning af foreningen.

Til eksklusion af medlemmer kræves 3/4 flertal blandt de tilstedeværende medlemmer på en lovlig indkaldt ekstraordinær generalforsamling. Der kan benyttes fuldmagt ved afstemning om eksklusion.

§ 4. Medlemsmøder

Forretningsføreren og de aktivt arbejdende medlemmer af foreningen afholder medlemsmøder i nødvendigt omfang hvor den daglige drift og de løbende projekter diskuteres og besluttet. Beslutninger på disse møder træffes enstemmigt blandt de tilstedeværende.

Medlemsmødet skal enstemmigt godkende nye medlemmers deltagelse i medlemsmøderne. Medlemsmødet skal høres i alle væsentlige beslutninger som bestyrelsen træffer.

§ 5. Bestyrelsen

Bestyrelsen består af 3-5 medlemmer. Bestyrelsen konstituerer sig selv.

Bestyrelsen varetager den daglige administration af foreningen.

Bestyrelsen kan ansætte en forretningsfører og andet nødvendigt personale.

Bestyrelsen ansætter den kunstneriske ledelse i henhold til Teaterlovens § 31, stk. 2.

Der føres protokol over bestyrelsesmøder. Scenekunst kan, hvis der modtages støtte herfra, til enhver tid kræve indsigt i protokollen.

Såfremt foreningen modtager støtte fra Scenekunstudvalget, skal rådet ved nyvalg straks orienteres skriftligt med angivelse af de valgte navn, adresse og personnummer. Samme orientering skal gives eventuelle kommuner eller regioner, hvorfra foreningen modtager støtte.

§ 6. Generalforsamling

Foreningens højeste myndighed er generalforsamlingen. Ordinær generalforsamling afholdes en gang årligt i august eller september måned. Ekstraordinær generalforsamling kan indkaldes af bestyrelsen eller af 1/4 af medlemmerne ved skriftligt krav herom til bestyrelsen.

Indkaldelse sker i alle tilfælde af bestyrelsen med angivelse af dagsorden og 14 dages varsel.

På generalforsamlingen træffes beslutninger ved flertal. Der kan meddeles fuldmagt til et andet medlem. På de ordinære generalforsamlinger forhandles en af bestyrelsen udarbejdet dagsorden. Forslag til dagsorden skal være bestyrelsen i hænde senest 3 dage før generalforsamlingen afholdes.

DAGSORDEN skal indeholde følgende punkter.

1. Valg af dirigent og referent.
2. Bestyrelsens beretning om foreningens aktiviteter.
3. Godkendelse af beretningen.
4. Orientering fra medlemsmøderne.
5. Fremlæggelse af foreningens regnskab.
6. Fastsættelse af kontingent.
7. Godkendelse af regnskab.
8. Valg af bestyrelse.
9. Valg af revisor.
10. Forslag fra medlemmerne.
11. Eventuelt
12. Oplæsning og godkendelse af referat.

Om forhold der ikke har været på dagsorden, kan der ikke træffes beslutninger. Over enhver generalforsamling føres en protokol. Scenekunststyrelsen kan, hvis der modtages støtte herfra, til enhver tid forlange indsigt i protokollen.

§ 7. Regnskab og formue

Foreningens midler til daglig administration og øvrige udgifter tilvejebringes ved et på generalforsamlingen fastsat kontingent. Derudover skal foreningen ved opfyldelsen af sit formål søge at opnå en erhvervsmæssig indtjening.

Foreningens regnskabsår er fra 1/7 til 30/6.

Generalforsamlingen vælger for 1 år ad gangen en statsautoriseret eller registreret revisor til at opstille foreningens regnskab.

Det af revisoren underskrevne regnskab fremlægges bestyrelsen på den efter regnskabsårets udløb førstkommande ordinære generalforsamling. Den valgte bestyrelse attesterer ved sin underskrift på regnskabet dets godkendelse.

Såfremt foreningen modtager støtte fra Scenekunststudvalget, skal rådet straks orienteres skriftligt ved nyvalg af revisor. Modtager foreningen støtte fra primær- eller amtskommuner skal disse ligeledes straks orienteres.

Scenekunststudvalget kan offentliggøre regnskabet.

§ 8. Tegning og hæftelse

Foreningen tegnes af to bestyrelsesmedlemmer. Bestyrelsen kan meddele prokura, dog ikke vedrørende køb af fast ejendom, pantsætning eller anden lignende sikkerhedsstillelse. For foreningens forpligtelser hæfter alene foreningens formue.

§ 9. Vedtægtsændringer

Foreningens vedtægter kan ændres med 3/4 flertal blandt de tilstedeværende medlemmer på en ordinær eller ekstraordinær generalforsamling. Fuldmagt kan ikke benyttes ved afstemning om vedtægtsændring.

Modtager foreningen støtte fra Scenekunstudvalget, er ændringer kun gyldige hvis de godkendes af udvalget..

§ 10. Opløsning

Opløsning af foreningen skal vedtages med almindeligt flertal på to på hinanden følgende generalforsamlinger med mindst 14 dages og højst 2 måneders mellemrum. Ved Foreningens ophør anvendes dens eventuelle nettokapital til andet teaterformål efter indstilling af den afgående bestyrelse og efter godkendelse af Statens Kunstfonds Projektstøtteudvalg for Scenekunst

På Generalforsamlingen d. 27. november 2018 er ovenstående vedtægter vedtaget.

Generalforsamlingens dirigent: Poul Richard Pedersen

BESTYRELSENS UNDERSKRIFTER:

.....
Kjeld Danneskiold-Samsøe
Adm. direktør
Cpr.nr. 22 12 52-xxxx
Damgårdsvej 3, 2930 Klampenborg

.....
Henriette Holm Pathare
cpr.nr. 260565 – xxxx
Instruktør
Sorgenfrigade 11, 4.mf., 2200 København N

.....
Arne Skadhede
Journalist
Person nr: 140953-xxxx
Lyacvej 9 1.th., 2800 Lyngby



Foreningen Meridiano Teatret

CVR-nr. 19 00 79 36

Årsrapport 2017/18

Årsrapporten er fremlagt og godkendt på foreningens ordinære generalforsamling den

2018

Poul Richard Pedersen
Dirigent

Indholdsfortegnelse

	<u>Side</u>
Påtegninger	
Ledelsespåtegning	1
Den uafhængige revisors revisionspåtegning	2 - 4
Ledelsesberetning	
Foreningsoplysninger	5
Ledelsesberetning	6 - 8
Årsregnskab 1. juli 2017 - 30. juni 2018	
Anvendt regnskabspraksis	9 - 10
Resultatopgørelse	11
Balance	12 - 13
Noter	14 - 19
Nøgletalsskema	20

Ledelsespåtegning

Bestyrelsen og den daglige ledelse har dags dato aflagt årsrapporten for 2017/18 for Foreningen Meridiano Teatret.

Årsrapporten er udarbejdet efter Kunstrådets Scenekunstudvalgs budget- og regnskabsvejledning.

Vi anser den valgte regnskabspraksis for hensigtsmæssig, og efter vores opfattelse giver årsregnskabet et retvisende billede af foreningens aktiver og passiver, finansielle stilling samt resultat.

Ledelsesberetningen indeholder efter vores opfattelse en retvisende redegørelse for de forhold, som beretningen omhandler-

Årsrapporten indstilles til generalforsamlingens godkendelse.

Gentofte, den 5. september 2018

Daglig ledelse

Poul Richard Pedersen

Bestyrelse

Kjeld Danneskiold-Samsøe

Henriette Holm Pathare

Arne Skadhede

Den uafhængige revisors revisionspåtegning

Til bestyrelsen i Foreningen Meridiano Teatret

Konklusion

Vi har revideret årsregnskabet for Foreningen Meridiano Teatret for regnskabsåret 1. juli 2017 - 30. juni 2018, der omfatter anvendt regnskabspraksis, resultatopgørelse, balance og noter. Årsregnskabet udarbejdes efter årsregnskabsloven tilpasset foreningens egenart samt Kunstrådets Scenekunstudvalgs budget- og regnskabsvejledning.

Det er vores opfattelse, at årsregnskabet giver et retvisende billede af foreningens aktiver, passiver og finansielle stilling pr. 30. juni 2018 samt af resultatet af foreningens aktiviteter for regnskabsåret 1. juli 2017 - 30. juni 2018 i overensstemmelse med årsregnskabsloven tilpasset foreningens egenart samt Kunstrådets Scenekunstudvalgs budget- og regnskabsvejledning.

Grundlaget for konklusion

Vi har udført vores revision i overensstemmelse med internationale standarder om revision og de yderligere krav, der er gældende i Danmark, god offentlig revisionsetik samt Bek. nr. 1701 af 21/12/2010 – Bekendtgørelse om økonomiske og administrative forhold for modtagere af driftstilskud fra Kulturministeriet. Vores ansvar ifølge disse standarder og krav er nærmere beskrevet i revisionspåtegningens afsnit ”Revisors ansvar for revisionen af årsregnskabet”. Vi er uafhængige af foreningen i overensstemmelse med internationale etiske regler for revisorer (IESBA’s Etiske regler) og de yderligere krav, der er gældende i Danmark, ligesom vi har opfyldt vores øvrige etiske forpligtelser i henhold til disse regler og krav. Det er vores opfattelse, at det opnåede revisionsbevis er tilstrækkeligt og egnet som grundlag for vores konklusion.

Fremhævelse af forhold vedrørende revisionen

Foreningen har, som sammenligningstal i resultatopgørelsen for regnskabsåret 2017/18, medtaget det af ledelsen godkendte resultatbudget for 2017/18. Resultatbudgettet har, som det fremgår af årsregnskabet, ikke været underlagt revision.

Ledelsens ansvar for årsregnskabet

Ledelsen har ansvaret for udarbejdelsen af et årsregnskab, der giver et retvisende billede i overensstemmelse med årsregnskabsloven. Ledelsen har endvidere ansvaret for den interne kontrol, som ledelsen anser for nødvendig for at udarbejde et årsregnskab uden væsentlig fejlinformation, uanset om denne skyldes besvigelser eller fejl.

Ved udarbejdelsen af årsregnskabet er ledelsen ansvarlig for at vurdere foreningens evne til at fortsætte driften; at oplyse om forhold vedrørende fortsat drift, hvor dette er relevant; samt at udarbejde årsregnskabet på grundlag af regnskabsprincippet om fortsat drift, medmindre ledelsen enten har til hensigt at likvidere foreningen, indstille driften eller ikke har andet realistisk alternativ end at gøre dette.

Den uafhængige revisors revisionspåtegning

Revisors ansvar for revisionen af årsregnskabet

Vores mål er at opnå høj grad af sikkerhed for, om årsregnskabet som helhed er uden væsentlig fejlinformation, uanset om denne skyldes besvigelser eller fejl, og at afgive en revisionspåtegning med en konklusion. Høj grad af sikkerhed er et højt niveau af sikkerhed, men er ikke en garanti for, at en revision, der udføres i overensstemmelse med internationale standarder om revision og de yderligere krav, der

er gældende i Danmark, samt god offentlig revisionskik, altid vil afdække væsentlig fejlinformation, når sådan findes. Fejlinformationer kan opstå som følge af besvigelser eller fejl og kan betragtes som væsentlige, hvis det med rimelighed kan forventes, at de enkeltvis eller samlet har indflydelse på de økonomiske beslutninger, som regnskabsbrugerne træffer på grundlag af årsregnskabet.

Som led i en revision, der udføres i overensstemmelse med internationale standarder om revision og de yderligere krav, der er gældende i Danmark, god offentlig revisionskik samt Bek. nr. 1701 af 21/12/2010 – Bekendtgørelse om økonomiske og administrative forhold for modtagere af driftstilskud fra Kulturministeriet, foretager vi faglige vurderinger og opretholder professionel skepsis under revisionen. Herudover:

- Identificerer og vurderer vi risikoen for væsentlig fejlinformation i årsregnskabet, uanset om denne skyldes besvigelser eller fejl, udformer og udfører revisionshandlinger som reaktion på disse risici samt opnår revisionsbevis, der er tilstrækkeligt og egnet til at danne grundlag for vores konklusion. Risikoen for ikke at opdage væsentlig fejlinformation forårsaget af besvigelser er højere end ved væsentlig fejlinformation forårsaget af fejl, idet besvigelser kan omfatte sammensværgelser, dokumentfalsk, bevidste udeladelser, vildledning eller tilsidesættelse af intern kontrol.
- Opnår vi forståelse af den interne kontrol med relevans for revisionen for at kunne udforme revisionshandlinger, der er passende efter omstændighederne, men ikke for at kunne udtrykke en konklusion om effektiviteten af foreningens interne kontrol.
- Tager vi stilling til, om den regnskabspraksis, som er anvendt af ledelsen, er passende, samt om de regnskabsmæssige skøn og tilknyttede oplysninger, som ledelsen har udarbejdet, er rimelige.
- Konkluderer vi, om ledelsens udarbejdelse af årsregnskabet på grundlag af regnskabsprincippet om fortsat drift er passende, samt om der på grundlag af det opnåede revisionsbevis er væsentlig usikkerhed forbundet med begivenheder eller forhold, der kan skabe betydelig tvivl om foreningens evne til at fortsætte driften. Hvis vi konkluderer, at der er en væsentlig usikkerhed, skal vi i vores revisionspåtegning gøre opmærksom på oplysninger herom i årsregnskabet eller, hvis sådanne oplysninger ikke er tilstrækkelige, modificere vores konklusion. Vores konklusioner er baseret på det revisionsbevis, der er opnået frem til datoen for vores revisionspåtegning. Fremtidige begivenheder eller forhold kan dog medføre, at foreningen ikke længere kan fortsætte driften.
- Tager vi stilling til den samlede præsentation, struktur og indhold af årsregnskabet, herunder noteoplysningerne, samt om årsregnskabet afspejler de underliggende transaktioner og begivenheder på en sådan måde, at der gives et retvisende billede heraf.

Vi kommunikerer med den øverste ledelse om blandt andet det planlagte omfang og den tidsmæssige placering af revisionen samt betydelige revisionsmæssige observationer, herunder eventuelle betydelige mangler i intern kontrol, som vi identificerer under revisionen.

Den uafhængige revisors revisionspåtegning

Udtalelse om ledelsesberetningen

Ledelsen er ansvarlig for ledelsesberetningen.

Vores konklusion om årsregnskabet omfatter ikke ledelsesberetningen, og vi udtrykker ingen form for konklusion med sikkerhed om ledelsesberetningen.

I tilknytning til vores revision af årsregnskabet er det vores ansvar at læse ledelsesberetningen og i den forbindelse overveje, om ledelsesberetningen er væsentligt inkonsistent med årsregnskabet eller vores viden opnået ved revisionen eller på anden måde synes at indeholde væsentlig fejlinformation. Vores ansvar er derudover at overveje, om ledelsesberetningen indeholder krævede oplysninger i henhold til årsregnskabslovens regler.

Baseret på det udførte arbejde er det vores opfattelse, at ledelsesberetningen er i overensstemmelse med årsregnskabet og er udarbejdet i overensstemmelse med kravene i årsregnskabsloven. Vi har ikke fundet væsentlig fejlinformation i ledelsesberetningen.

Udtalelse om juridisk-kritisk revision og forvaltningsrevision

Ledelsen er ansvarlig for, at de dispositioner, der er omfattet af regnskabsaflæggelsen, er i overensstemmelse med meddelte bevillinger, love og andre forskrifter samt med indgåede aftaler og sædvanlig praksis; og at der er taget skyldige økonomiske hensyn ved forvaltningen af de midler og driften af de aktiviteter, der er omfattet af årsregnskabet.

I tilknytning til vores revision af årsregnskabet er det i overensstemmelse med god offentlig revisions-skik vores ansvar at udvælge relevante emner til såvel juridisk-kritisk revision som forvaltningsrevision. Ved juridisk-kritisk revision efterprøver vi med høj grad af sikkerhed for de udvalgte emner, om de dispositioner, der er omfattet af regnskabsaflæggelsen, er i overensstemmelse med meddelte bevillinger, love og andre forskrifter samt med indgåede aftaler og sædvanlig praksis. Ved forvaltningsrevision vurderer vi med høj grad af sikkerhed, om de undersøgte systemer, processer eller dispositioner understøtter skyldige økonomiske hensyn ved forvaltningen af de midler og driften af de aktiviteter, der er omfattet af årsregnskabet.

Hvis vi på grundlag af det udførte arbejde konkluderer, at der er anledning til væsentlige kritiske bemærkninger, skal vi rapportere herom.

Vi har ingen væsentlige kritiske bemærkninger at rapportere i den forbindelse.

Roskilde, den 5. september 2018

RIR REVISION

Statsautoriseret Revisionspartnerselskab
CVR-nr. 33 78 05 24

Birgit Sode
statsautoriseret revisor
mne28909

Torben Tranekær Poulsen
registreret revisor
mne1211

Foreningsoplysninger

Foreningen Foreningen Meridiano Teatret
Sandtoften 10
2820 Gentofte

CVR-nr.: 19 00 79 36
Hjemsted: Gentofte
Regnskabsår: 1. juli - 30. juni

Daglig ledelse Poul Richard Pedersen

Bestyrelse Kjeld Danneskiold-Samsøe
Henriette Holm Pathare
Arne Skadhede

Revision RIR REVISION
Statsautoriseret Revisionspartnerselskab

Ledelsesberetning

Hovedaktiviteter

Foreningens formål er at fremme, udvikle og lave teaterkunst.

Udviklingen i aktiviteter og økonomiske forhold

Ny produktion

'Orfeus og Eurydike' – et tværkunstnerisk samarbejde mellem teater, opera og dans – blev realiseret af co-producenterne: Meridiano Teatret, Nordic Opera, Den Fynske Opera og Uppercut Dansteater. Denne produktion blev i høj grad omdrejningspunktet for sæsonens aktiviteter. Ideen fødtes for flere år siden hos Giacomo Ravicchio. Meridiano Teatret var initiativtager og påtog sig derfor opgaven at styre realiseringen. Meridiano bidrog naturligvis yderligere med manuskript, visuelt design og instruktion af Giacomo Ravicchio. Uppercut Dansteater stod for koreografien og Nordic Opera påtog sig produktionsledelsen samt den musikalske styring og koroptagelser i samarbejde med komponisten. Forestillingen krævede på scenen 8 medvirkende (to skuespillere fra Meridiano, tre operasangere via Nordic Opera, tre dansere fra Uppercut Dansteater) – og bag scenen var over 15 personer involverede.

Forestillingen havde premiere på Dansekapellet og spillede her i alt 16 gange. Efterfølgende blev den vist 8 gange på Den Fynske Opera. Antallet af tilskuere oversteg det forventede. Forestillingen blev set af ca. 2600 – heraf blot ca. 300 fribilletter. Målsætningen om at nå en meget bred målgruppe og at introducere unge for operagenren blev til fulde opfyldt, idet traditionelle operagængere blandede sig med Dansekapellets og Uppercut Dansteaters meget unge stampublikum. PR-mæssigt var opgaven med at nå disse forskellige målgrupper en udfordring, som krævede et stort ekstra arbejde og krævede at de enkelte co-producenter tænkte ud af boksen i forhold til den vante markedsføring og fandt en stil som kunne tale til både operatraditionalister og til unge som ikke interesserede sig for opera i udgangspunktet. Vi er derfor glade for, at det lykkedes og at publikum uanset alder og præferencer lod sig rive med af sang, dans, kærlighedshistorien, det ekspressive billedsprog og tog overordentligt godt imod det i alle henseender tværkunstneriske udtryk.

Notat om regnskabet for 'Orfeus og Eurydike'

Regnskabet for 'Orfeus og Eurydike' er - på nær tre co-producenters egenfinansiering af definerede lønomkostninger – omfattet af Meridianos driftsregnskab. Ganske som det forud var defineret i co-producentaftalen og udspecificeret i det godkendte reviderede budget for sæsonen. Uppercut Dansteater, Nordic Opera og Meridiano Teatret afholdt hver 3 måneders løn til tre kunstnere til en værdi af kr. 277.900 eller i alt kr. 833.700. Således bliver produktionens samlede udgifter nærværende årsrapports udgifter på kr. 1.237.639 plus de definerede lønudgifter kr. 833.700 altså i alt kr. 2.071.399.

Efter co-produktionens egenindtægter (fonde og billetindtægter) på kr. 778.640 er co-producenternes egenfinansiering på i alt 1291.699 – eller pr. co-producent kr. 323.175.

Under årsregnskabet note 2 er anført finansiering fra øvrige co-producenter. Dette beløb omfatter naturligvis ikke de omtalte lønomkostninger, men Den Fynske Opera andel på kr. 323.175 og Nordic Operas og Uppercut Dansteaters finansiering udover lønudgift afholdt i deres eget driftsregnskab.

Genopsætninger

På baggrund af aktuelle forespørgsler på vores repertoire genopsattes tre børneforestillinger fra repertoire: 'Vild', 'Englene i sneen' og 'Papirmåne', som tilsammen opførtes 40 gange rundt om i landet.

Ledelsesberetning

Den stationære aktivitet i København med juleforestillingen 'Englene i sneen', som efterhånden er blevet en tradition, kunne dog ikke koordineres med det intensive prøveforløb på 'Orfeus og Eurydike', men genoptages i sæsonen 18/19. Det lykkedes os dog at gennemføre et gæstespil på 'Festival of Wonder' i november med forestillingen. Eftersom denne festival tiltrækker mange udenlandske arrangører håber vi, at dette har skabt grobund for at forestillingen i lighed med mange andre af vores børneforestillinger vil blive inviteret til udlandet.

Gæstespil i udlandet

Meridiano modtog vanen tro mange invitationer til udenlandske gæstespil. Alle måtte udskydes til sæson 17/18 – bl.a. et langt gæstespil i Sydkorea med i alt 24 opførelser af 'Al tid i verden', der blev realiseret i august. Hele planlægningsarbejdet fandt dog sted i 17/18.

Kina – licens salg af 'Chaplin'

De internationale aktiviteter med Shanghai Dramatic Arts Center, som tidligere har erhvervet sig retten til at sætte forestillingerne 'Genesis' og 'Al tid i verden' op, er fortsat i fokus. For Meridiano Teatret giver disse aftaler god mening. Dels er vi stolte af denne aktivitet som international kulturel udveksling (eksport) og dels er det med til at sikre en fornuftig egenindtægt. I foråret lagde vi sidste hånd på den aftale, der i oktober-november realiserer opsætningen af 'Chaplin' samme sted. Salget af denne licens indbringer Meridiano i alt 225.000 (I denne sæson kr. 75.000 som det fremgår af regnskabet).

SDAC har i øvrigt allerede udtrykt stort ønske om at opnå rettighederne til voksenforestillingen 'Comedia Humana'. Samt til 'Anima', således at de vil have alle tre forestillinger af Meridiano Teatrets meget efterspurgte dukketeater-trilogi om skabelsen, livet og døden.

Regnskabet

Vi arbejder altid på, at regnskabet balancerer og afholder os fra investeringer således, at likviditeten ikke belastes. Likviditeten er stort set nu kun belastet af det efterhånden meget store huslejedepositum. Med overskuddet fra i år er kapitalkontoen nu på kr. 71.183 hvilke midler vi formentlig vil få brug for i indeværende sæson, hvor planerne om at ansætte en ny administrator vil blive realiseret. Et administratorkift kræver alt andet lige ekstra ressourcer i en overgangsperiode. Ressourcer som er meget svære at finde på Meridianos i forvejen anstrengte driftsbudget.

Udviklingen i aktivitetsniveauet.

Sæsonens aktivitetsniveau målt på antallet af opførelser er mindre end det sædvanlige. Til gengæld har teatret i denne sæson været initiativtager til co-produktionen og gennemførelsen af den relativt store forestilling 'Orfeus & Eurydike'.

Vi håber, at vi i indeværende sæson 18/19 vil kunne vende tilbage til vores normalt store aktivitet på det opsøgende børneteaterområde. Det er dog på nuværende tidspunkt svært at forudse, idet salgssituationen – som omtalt sidste år – har ændret sig afgørende. Dels kan vi nu aflæse, at flere kommuner ikke prioriterer de opsøgende forestillinger på skoler og dels er det tydeligt, at de involverede lærere, som tidligere udviste stor entusiasme i arbejdet med at give børnene en teateroplevelse, er blevet stækkede i deres entusiasme. Vi er bange for, at det er et af resultaterne af skolereformen - og også et resultat af at lærernes arbejdstid ikke er blevet fastlagt i en ny overenskomst.

Ledelsesberetning

Sæsonens ny-produktion 'Orfeus og Eurydike'

kan ses på Vimeo:

Part 1: <https://vimeo.com/277890804>

Password: Orfeus

Part 2: <https://vimeo.com/272933293>

Password: Eurydike

Med disse ord indgives årsrapporten for 2017/18 til godkendelse.

Anvendt regnskabspraksis

Årsrapporten for Foreningen Meridiano Teatret for 2017/18 er aflagt i overensstemmelse med årsregnskabslovens bestemmelser for virksomheder i regnskabsklasse A, tilpasset foreningens egenart samt Kunstrådets Scenekunstudvalgs budget- og regnskabsvejledning.

Den anvendte regnskabspraksis er uændret fra foregående år.

Generelt om indregning og måling

I resultatopgørelsen indregnes indtægter i takt med, at de indtjenes. I resultatopgørelsen indregnes ligeledes alle omkostninger, herunder afskrivninger og nedskrivninger.

Aktiver indregnes i balancen, når det er sandsynligt, at fremtidige økonomiske fordele vil tilflyde foreningen, og aktivets værdi kan måles pålideligt.

Forpligtelser indregnes i balancen, når det er sandsynligt, at fremtidige økonomiske fordele vil fragå foreningen, og forpligtelsens værdi kan måles pålideligt.

Ved første indregning måles aktiver og forpligtelser til kostpris. Efterfølgende måles aktiver og forpligtelser, som beskrevet nedenfor, for hver enkelt regnskabspost.

Ved indregning og måling tages hensyn til forudsigelige tab og risici, der fremkommer inden årsrapporten aflægges, og som vedrører forhold, der eksisterede på balancedagen.

Resultatopgørelsen

Indtægtskriterium

Indtægterne resultatføres i takt med, at aktiviteterne finder sted.

Selskabsskat

Årets skat, som består af årets aktuelle skat indregnes i resultatopgørelsen med den del, der kan henføres til årets resultat, og direkte i egenkapitalen med den del, der kan henføres til posteringer direkte i egenkapitalen. Udskudt skatteaktiv optages ikke i balancen.

Balancen

Materielle anlægsaktiver

Driftsmateriel og inventar værdiansættes til anskaffelsespris med fradrag af akkumulerede afskrivninger.

Kostprisen omfatter anskaffelsesprisen samt omkostninger direkte tilknyttet anskaffelsen indtil det tidspunkt, hvor aktivet er klar til at blive taget i brug.

Der foretages lineære afskrivninger baseret på følgende vurdering af aktivernes forventede brugstider:

Driftsmateriel og inventar	5 år
----------------------------	------

Anvendt regnskabspraksis

Anskaffelser af driftsmidler, der finansieres af direkte tilskudsudgifter fra Teaterrådet, opføres som aktiv til normal nedskrivning. Tilskuddet optages som passiver og indtægtsføres i det enkelte år i takt med afskrivningen.

Småaktiver med en forventet levetid under 1 år indregnes i anskaffelsesåret som omkostninger i resultatopgørelsen.

Tilgodehavender fra salg og tjenesteydelser

Tilgodehavender måles til amortiseret kostpris, hvilket sædvanligvis svarer til nominel værdi.

Tilskud fra Teaterrådet til anskaffelser

Direkte tilskud fra Teaterrådet til anskaffelse opføres som selvstændigt passiv. Regnskabsposten nedskrives i takt med driftsmidlets afskrivning.

Periodeafgrænsningsposter

Periodeafgrænsningsposter, som er indregnet under aktiver, omfatter afholdte omkostninger vedrørende efterfølgende regnskabsår.

Gældsforpligtelser

Gældsforpligtelser måles til amortiseret kostpris, hvilket sædvanligvis svarer til nominel værdi.

Resultatopgørelse 1. juli - 30. juni

Note	2017/18 kr.	2017/18	2016/17 t.kr.	
		Ikke revideret budget kr.		
1	Billetindtægter og salg af forestillinger	295.760	460.000	692
2	Indtægter fra Orfeus & Eurydike	1.192.364	1.100.389	
3	Statslige tilskud	2.060.460	2.000.000	2.060
	Private fonde	0	0	51
4	Øvrige indtægter	148.618	40.000	141
	Indtægter i alt	3.697.202	3.600.389	2.944
5	Produktionsomkostninger	-82.677	-118.385	-455
6	Produktionsomkostninger, Orfeus & Eurydike	-1.237.639	-1.137.452	0
7	Personaleomkostninger	-1.262.268	-1.187.099	-1.225
8	Salgsomkostninger	-19.426	-30.000	-82
9	Turnéomkostninger	-203.319	-214.500	-159
10	Administrationsomkostninger	-187.882	-191.000	-206
11	Lokaleomkostninger	-606.278	-698.920	-652
	Omkostninger m.m. i alt	-3.599.489	-3.577.356	-2.779
	Resultat før afskrivninger	97.713	23.033	165
12	Afskrivninger	-81.879	-13.000	-107
	Resultat af primær drift	15.834	10.033	58
	Renteindtægter	0	0	0
	Renteomkostninger	0	-5.000	0
	Resultat af ordinær drift	15.834	5.033	58
	Skat	0	0	0
	Årets resultat	15.834	5.033	58
Forslag til resultatdisponering:				
	Overføres til overført resultat	15.834		57
	Disponeret i alt	15.834		57

Balance 30. juni

Aktiver		2017/18	2016/17
<u>Note</u>		<u>kr.</u>	<u>t.kr.</u>
Anlægsaktiver			
13	Driftsmateriel og inventar	18.745	25
14	Anskaffelser, der modsvarer tilskud	<u>20.460</u>	<u>96</u>
	Materielle anlægsaktiver i alt	39.205	121
	Depositum	<u>219.783</u>	<u>220</u>
	Finansielle anlægsaktiver i alt	<u>219.783</u>	<u>220</u>
	Anlægsaktiver i alt	<u>258.988</u>	<u>341</u>
Omsætningsaktiver			
15	Andre tilgodehavender	129.332	108
	Periodeafgrænsningsposter	<u>13.531</u>	<u>5</u>
	Tilgodehavender i alt	<u>142.863</u>	<u>113</u>
16	Likvide beholdninger	<u>762.922</u>	<u>787</u>
	Omsætningsaktiver i alt	<u>905.785</u>	<u>900</u>
	Aktiver i alt	<u>1.164.773</u>	<u>1.241</u>

Balance 30. juni

Passiver		2017/18	2016/17
<u>Note</u>		kr.	t.kr.
	Egenkapital		
17	Kapitalindestående i foreningen	71.183	55
	Hensættelse til kommende produktion	0	0
	Egenkapital i alt	71.183	55
	Gældsforpligtelser		
	Tilskud fra Teaterrådet til anskaffelser	0	20
	Langfristede gældsforpligtelser i alt	0	20
14	Kortfristet del af langfristet gæld	20.460	61
	Forudmodtaget tilskud Teaterrådet m.fl.	800.000	900
	Forudbetalte forestillinger og billetter	76.876	0
18	Anden gæld	196.254	205
	Kortfristede gældsforpligtelser i alt	1.093.590	1.166
	Gældsforpligtelser i alt	1.093.590	1.186
	Passiver i alt	1.164.773	1.241
19	Eventualforpligtelser		

Noter

	2017/18 kr.	2016/17 t.kr.
1. Billetindtægter og salg af forestillinger		
Vild		
5 turnéopførelser i Danmark	47.000	193
	47.000	193
Englene		
9 turnéopførelser i Danmark	75.960	0
Opførelser på Folketeatret	0	128
Opførelser /EU - Tyskland	0	61
	75.960	189
Genesis		
Salg til Kina	0	66
	0	66
Al tid i verden		
Turnéopførelser i Danmark	0	35
	0	35
Papirmåne		
Opførelser på Folketeatret	0	100
22 turnéopførelser i Danmark	172.800	109
	172.800	209
Forestillingsindtægter i alt	295.760	692
2. Indtægter, co-produktion - Orfeus & Eurydike		
Billetindtægter	288.640	0
Tilskud private fonde	490.000	0
Finansiering fra øvrige co-producenter	413.724	0
	1.192.364	0
3. Statslige tilskud		
Tilskud fra Statens Kunstråds Scenekunststudvalg	2.000.000	2.000
Scenekunststudvalget/lån teknik	60.460	60
	2.060.460	2.060

Noter

	2017/18	2016/17
	kr.	t.kr.
4. Øvrige indtægter		
Udlejning lokaler og værksted	58.214	116
Diverse	6.500	0
Chaplin licens	58.750	0
Genesis licens	25.154	0
Gentofte Børnekulturpulje/Horsens Børneteaterpris	0	25
	148.618	141
5. Produktionsomkostninger		
VILD		
Lønudgifter:	0	175
Øvrige udgifter:	0	64
Sæsonens genopsætninger		
Lønudgifter:		
Skuespillere repertoire	35.123	47
Turnéteknikere/repertoire	17.283	147
	52.406	194
Øvrige udgifter:		
Dekorationer, rekvisitter, kostumer	17.274	10
Teknik og vedligeholdelse	12.997	12
	30.271	22
Produktionsomkostninger i alt	82.677	455
6. Omkostninger, co-produktion - Orfeus & Eurydike		
Løn og produktionsomkostninger	931.667	0
Salgsomkostninger	80.749	0
Øvrige omkostninger	45.023	0
Salsomkostninger	61.953	0
Turnéomkostninger, gæstespil Odense	118.247	0
	1.237.639	0

Noter

	2017/18	2016/17
	kr.	t.kr.
7. Personaleomkostninger		
Funktionsfordelt:		
Webmaster og oversætter (B)	25.513	1
Kunstnerisk leder (instruktør mv.) (A) - hele året	244.331	257
Skuespillere (faste) A	489.247	528
Afviklingstekniker (A)	151.328	121
Administration (A & R) - hele året	273.073	285
Royalties (A, B og regning)	47.555	13
Sygedagpenge og G-dage	8.512	5
Dagpengerefusioner	0	-13
Arbejdsgiveromkostninger (ATP, AER, AES, Barsel.dk, Fleksjobbidrag mv.)	22.709	28
Personaleomkostninger i alt	1.262.268	1.225
8. Salgsomkostninger		
Annoncering	3.967	26
Tryksager	15.459	18
Foto	0	3
Billetkontor	0	16
Premiereomkostninger	0	19
	19.426	82
9. Turnéomkostninger		
Diæter, Danmark	59.583	40
Diæter, udland	0	17
Hotel	21.496	20
Logi - sommerhuse	22.077	0
Diverse rejseudgifter	18.071	14
Transport (bropenge, færge mv.)	11.367	8
Autodrift / vægtafgift / forsikringer inkl. transportforsikringer	39.167	43
Autodrift / autoleje	8.049	11
Autodrift / diesel og vedligeholdelse	14.759	6
Rejseomkostninger Asien	8.750	0
	203.319	159

Noter

	2017/18	2016/17	
	kr.	t.kr.	
10. Administrationsomkostninger			
Ulykkes-, ansvars- og rejseforsikringer	19.327	29	
Telefon og internet	28.724	29	
Porto	1.478	20	
Kontorartikler	14.348	18	
Kontingenter, abonnementer og seminarer	27.921	31	
Edb-omkostninger	68.413	47	
Gebyrer	2.271	1	
Repræsentation	400	1	
Revision	25.000	28	
Diverse omkostninger	0	2	
	187.882	206	
11. Lokaleomkostninger			
Husleje, Sandtoften 10	424.579	412	
Leje, spillested	0	60	
Indretning og vedligeholdelse	9.672	13	
Værksted og systue	1.649	8	
Forsikringer	32.667	24	
Elektricitet	10.741	23	
Kantineudgifter	4.621	4	
Varme, driftsudgifter	121.400	106	
Rengøring	949	2	
	606.278	652	
12. Afskrivninger			
Driftsmateriel og inventar	6.248	31	
Udstyr modsvaret af lån	75.631	76	
	81.879	107	
13. Driftsmidler og inventar			
	Saldoværdi	Tilgang/	Saldoværdi
	pr. 1. juli	afgang	pr. 30. juni
		Afskrivning	
Macbook og server	24.993	0	18.745
	24.993	0	18.745

Driftsmidler, der ikke er dækket af statslån, er afskrevet med 20 % af anskaffelsessummen.

Noter

14. Anskaffelser, der modsvarer af tilskud fra Teaterrådet

	<u>Restbeløb pr. 1. juli</u>	<u>Årets anskaffelse</u>	<u>Årets afskrivning</u>	<u>Restbeløb pr. 30. juni</u>
VW Crafter 2013	55.171	0	55.171	0
Turnéteknisk udstyr 2014	40.920	0	20.460	20.460
	<u>96.091</u>	<u>0</u>	<u>75.631</u>	<u>20.460</u>

Tilskud fra Teaterrådet til anskaffelser

	<u>Restbeløb pr. 1. juli</u>	<u>Årets tilskud</u>	<u>Indtægts- ført tilskud</u>	<u>Restbeløb pr. 30. juni</u>
VW Crafter 2013	40.000	0	40.000	0
Turnéteknisk udstyr 2014	40.920	0	20.460	20.460
	<u>80.920</u>	<u>0</u>	<u>60.460</u>	<u>20.460</u>

15. Andre tilgodehavender

	2017/18 kr.	2016/17 t.kr.
Tilgodehavende moms	108.628	69
Andre tilgodehavender	20.704	39
	<u>129.332</u>	<u>108</u>

16. Likvide beholdninger

Kassebeholdning	1.516	0
Danske Bank, kto. 4560 903200	752.551	786
Danske Bank, kto. 1-244-3005	8.855	1
	<u>762.922</u>	<u>787</u>

17. Egenkapital

Egenkapital primo	55.349	-2
Hensættelse primo til indeværende års produktion	0	0
Årets resultat	15.834	57
	<u>71.183</u>	<u>55</u>

Noter

	2017/18	2016/17
	kr.	t.kr.
18. Anden gæld		
Skyldig A-skat og AM-bidrag	75.673	109
Feriekonto	23.955	31
Skyldig pension	15.715	25
Skyldigt ATP-bidrag	3.132	4
Skyldige omkostninger	77.779	36
	196.254	205

19. Eventualforpligtelser

Der foreligger pr. 30. juni 2018 en huslejeforpligtelse på 267 t.kr.

Nøgletalsskema

Puljespecifikke nøgletal

	<u>Forventede</u>	<u>Realiserede</u>
Oplysninger om salgsindtægter turné indland		
Forestilling: Vild	200.000	47.000
Spilleperiode: Sæsonen		
Antal opførelser	20	5
Forestilling: Englene fra Gentoftø	100.000	75.960
Spilleperiode: Sæsonen		
Antal opførelser	10	9
Forestilling: Papirmåne	160.000	172.800
Spilleperiode: Sæsonen		
Antal opførelser	20	22
Forestilling: Orfeus & Eurydike	261.300	288.640
Spilleperiode: Sæsonen		
Antal opførelser, Dansekapellet	15	16
Antal solgte billetter, Dansekapellet	1.200	1.548
Antal opførelser, Den Fynske Opera	8	8
Antal solgte billetter, Den Fynske Opera	800	727
Samlede antal opførelser turné Danmark/alle produktioner	73	60
Samlede indtægter turné Danmark/alle produktioner	721.300	584.400

PENNEO

Underskrifterne i dette dokument er juridisk bindende. Dokumentet er underskrevet via Penneo™ sikker digital underskrift. Underskrivernes identiteter er blevet registreret, og informationerne er listet herunder.

“Med min underskrift bekræfter jeg indholdet og alle datoer i dette dokument.”

Poul Richard Pedersen

Daglig leder

Serienummer: PID:9208-2002-2-623883719281

IP: 2.107.xxx.xxx

2018-09-12 15:25:33Z

NEM ID 

Henriette Holm Pathare

Bestyrelsesmedlem

Serienummer: PID:9208-2002-2-751579812442

IP: 2.106.xxx.xxx

2018-09-12 15:30:41Z

NEM ID 

Kjeld Viggo Gerhard Danneskiold-Samsøe

Bestyrelsesmedlem

Serienummer: PID:9208-2002-2-159366439804

IP: 80.197.xxx.xxx

2018-09-13 08:19:15Z

NEM ID 

Arne Skadhede

Bestyrelsesmedlem

Serienummer: PID:9208-2002-2-210263833777

IP: 80.71.xxx.xxx

2018-09-13 08:53:03Z

NEM ID 

Torben Tranekær Poulsen

Registreret revisor

Serienummer: CVR:33780524-RID:46485475

IP: 195.184.xxx.xxx

2018-09-13 09:39:41Z

NEM ID 

Birgit Sode

Statsautoriseret revisor

Serienummer: CVR:33780524-RID:56771561

IP: 195.184.xxx.xxx

2018-09-17 07:21:22Z

NEM ID 

Penneo dokumentnøgle: G4T65-ZFG5G-XPVUI-UJEFW-DMECU-AYMK4

Dette dokument er underskrevet digitalt via **Penneo.com**. Signeringsbeviserne i dokumentet er sikret og valideret ved anvendelse af den matematiske hashværdi af det originale dokument. Dokumentet er låst for ændringer og tidsstemplet med et certifikat fra en betroet tredjepart. Alle kryptografiske signeringsbeviser er indlejret i denne PDF, i tilfælde af de skal anvendes til validering i fremtiden.

Sådan kan du sikre, at dokumentet er originalt

Dette dokument er beskyttet med et Adobe CDS certifikat. Når du åbner dokumentet

i Adobe Reader, kan du se, at dokumentet er certificeret af **Penneo e-signature service** <penneo@penneo.com>. Dette er din garanti for, at indholdet af dokumentet er uændret.

Du har mulighed for at efterprøve de kryptografiske signeringsbeviser indlejret i dokumentet ved at anvende Penneos validator på følgende websted: <https://penneo.com/validate>

RESULTATOPGØRELSE

Note	Postering	Budget 2019/20
Indtægter		
1	Statslige tilskud	1.500.000
6	Indtægter fra repertoire (salg og stationære forløb)	400.000
7b	Indtægter ved projekt P1 (Note er obligatorisk)	460.000
9	Øvrige indtægter	0
Indtægter i alt		2.360.000

Note	Postering	Budget 2019/20
Udgifter		
11	Lønudgifter	783.400
12	Administrationsudgifter	107.500
13	Salgsudgifter	80.000
14	Turnéudgifter	205.000
7b	Produktionsudgifter ved projekt P1 (Note er obligatorisk)	929.400
15	Lokaleudgifter	245.000
16	Øvrige udgifter	0
18	Afskrivninger	0
Udgifter i alt		2.350.300
RESULTAT FØR SKAT		9.700

Noter TIL DRIFTSBUDGET

Note	Postering	Budget 2019/20
1	Statslige tilskud	
	Tilskud fra Statens Kunstfonds Projektstøtteudvalg for Scenekunst (drift inkl. projekt(er))	
	I alt	1.500.000
6	Salg af forestillinger	
	Salg af turnérepertoires børneforestillinger i Danmark - 25 á gens. 10.000	250.000
	30 opf. "Engelen i sneen" Filiorum/Teater U/Folketeatret	75.000
	30 opf. af 'Anima' på Zangenberg Teater (gæstespilsaftale) januar 2020	75.000
	I alt	400.000
7b	Projekt P1 / Microcosmos (ny produktion)	
	Indtægter	
	Billetindtægt	100.000
	Private fonde og sponsorer MODTAGET	100.000
	Private fonde og sponsorer ANSØGT	260.000
	Indtægter i alt	460.000
	Udgifter	
	Instruktør	97.200
	3 skuespillere	291.600
	Rekvisitør 2 mdr.	64.800
	Komponist	70.000
	Lysdesigner - 1½ mdr.	48.600
	Tekniker 3 mnd.	97.200
	Husleje	35.000
	Rejse og ophold	25.000
	Tenik, video mm.	100.000
	Scenografi., rekvisitter, kostumer	100.000
	Udgifter i alt	929.400

11 Lønudgifter	
Kunsnerisk leder mv.	112.800
Fastansatte medarbejdere PR/turné/produktionsmedarb. og Produktions-/Turnéledelse	225.600
Manager/Producent 24t/ugen (overordnet økonomisk ansvarlig)	315.000
Teknier til Turné og genopsætninger (25 dg + 1 uge)	50.000
Fundraiser	20.000
Royalties	30.000
Arbejdsgiveromk. (lønrelaterede bidrag og G-dage)	30.000
I alt	<u>783.400</u>
12 Administrationsudgifter	
Forsikringer	23.000
Telefon og internet	18.000
IT-udgifter	32.000
Kontingenter og abonnementer	5.000
Kontorartikler	12.000
Porto	3.000
Revision	12.000
Gebyrer	2.500
I alt	<u>107.500</u>
13 Salgsudgifter	
Billetkontor	10.000
Annoncering	20.000
Foto og video	15.000
Website	10.000
Trykte materialer	15.000
Premiereudgifter	10.000
I alt	<u>80.000</u>
14 Turnéudgifter	
Diæter	40.000
Hotel	45.000
Drift kassevogn inkl. diesel, færge og bro	50.000
Transportforsikring	15.000
Diverse persontransport	20.000
Leje kassevogne	15.000
Diverse Turnéudgifter	20.000
I alt	<u>205.000</u>
15 Lokaleudgifter	
<u>Venues Projekt P1 Microcosmos:</u>	
Stationært spillested Anemonen opstilling/nedtagning og husleje 2 dg.	10.000
Venus i alt	<u>10.000</u>
<u>Produktionssted Sandtoften 10</u>	
Husleje og drift inkl. el og vedligehold	200.000
Forsikring	35.000
Produktionssted i alt	<u>235.000</u>
I alt	<u>245.000</u>

Note: månedsløn netto 26.000 plus feriepenge og pension 32.400



Underskrevet af Producent Pernille Elimar

Budgettet er godkendt af konsulent Bo Hansen, Slots- og Kulturstyrelsen den 28. juni 2019