

LILLE  
STORBYTEATER  
ANSØGNING  
2020 - 2024



TEATER V

HELE VALBYS TEATER

# Indhold

<b>1</b>	Beskrivelse af teatret .....	s. 3
<b>2</b>	Organisationsform .....	s. 4
<b>3</b>	Lokaleforhold .....	s. 5
<b>4</b>	Placering i det københavnske teaterbillede .....	s. 7
<b>5</b>	Repertoire .....	s. 9
<b>6</b>	Publikumssammensætning .....	s. 12
<b>7</b>	Belægningsprocenter / publikumsantal .....	s. 13
<b>8</b>	Økonomi .....	s. 14
<b>9</b>	Administrativt Samarbejde .....	s. 16
<b>10</b>	Nye Publikumsgrupper .....	s. 18
<b>11</b>	Fremtid .....	s. 20

## 1

## Beskrivelse af teatret

Teater V er bydelen Valbys eneste fast forankrede professionelle teater.

Teater V's i aftalen formulerede profil passer til den linje, vi har ført på teatret siden aftalens indgåelse.

Vores primære aktivitet er at producere scenekunst, samt relaterede projekter. Derudover fra tid til anden at Co-producere med danske og eventuelt udenlandske samarbejdspartnere, samt præsentere diverse gæstespil.

Vi er "Hele Valbys Teater" og skal producere og/eller præsentere forestillinger for både børnene, de unge, de voksne samt de lidt ældre. Dette har vi gjort til fulde.

Repertoiret har i perioden spændt vidt og passer godt til teatrets profil. Vi har produceret, samt præsenteret, både smalle eksperimenterende og mere brede/folkelige forestillinger. Vi tilbyder vores publikum et alsidigt teaterudbud, året rundt. Dette underbygges under punkterne; **repertoire** og **publikumssammensætning**.

Vi har på Teater V et stort fokus på at skabe større diversitet, både i forhold til køn og etnicitet. Dette både på scenen, i vores produktionsteams, samt ude på publikumsrækkerne.

Vi er f.eks. meget bevidste om at have en lige fordeling af kvinder og mænd i vores juryer til **Dramatisk Debut**. I 5 ud af 6 juriesammensætninger har vi haft flest kvinder repræsenteret i disse, og 3 ud af 4 af vores nyeste egenproduktioner er desuden skrevet af kvindelige dramatikere.

Vi er også i gang med at undersøge mulighederne for større bæredygtighed i alle faser af vores teaterproduktion. Både i forhold til klimapåvirkning og generel optimering / udnyttelse, af teatrets sparsomme ressourcer.

**VISION:** VELKOMMEN VALBY VISIONÆRT VÆKSTHUS VEDKOMMENDE VISUELT VELARTIKULERET VIRTUOST VELSPILLET VOLDSOMT VELOPLAGT VÆSENTLIGT VIRILT VELKOMPONERET VELSIGNET VILDT VOVET VAMPET VITTIGT VITALT VERBALT VANVITTIGT VILLIGT VIDUNDERLIGT VASKEÆGTE VILJEFAST VARMBLODIGT VIDTLØFTIGT VIDENDE VIGTIGT VÆRDIFULDT VARIGT VOKSENDE VERDENSOMSPÆNDENDE - **VELBEKOMME ...**

# 2 Organisationsform

Teater V er registreret som en teaterforening med pt. 16 medlemmer.

Pelle Koppel er administrativ og kunstnerisk leder. Anny Dirchsen er producent. Derudover har vi ansat Kristian Specht som produktionsleder og Nina Jensen som billet- og salgsansvarlig. CV'er er vedlagt.

Derudover har vi et stort professionelt netværk og har tilknyttet ad-hoc personale på freelance basis til at løse de mangeartede opgaver.

Vi håndplukker vores kunstneriske og tekniske personale til forestillingerne, så vi hver gang får ansat de bedste ressourcer til at løse opgaverne.

Vi sætter innovation højt og arbejder med både nyuddannede og garvede kræfter og kunstnere fra vækstlaget.

Publikum kan på vores teater både møde de kendte og de ukendte.

SANGE FOR FREDEN 10 års jubilæumsforestilling - Sæson 2016-17



# 3 Lokaleforhold

Vi spiller vores forestillinger i Valbys (og København Kommunes eget) Idræts- og Kulturhus, Prøvehallen.

Prøvehallen er ejet af Københavns Kommune og administreres af Kultur V. Teater V's husleje til Kultur V føres dermed direkte tilbage i kommunens kasse. Dette oplever vi som en "win-win situation" for alle parter, i modsætning til, hvis vi havde til huse i en privatejet bygning!

Teatersalen har en publikumskapacitet på mellem 100 og 150 publikummer, alt efter opstilling.

Teatersalen er en fantastisk sal. En fleksibel Black-Box, hvor rummet kan "skrælles" helt ned, og publikumsopbygningen kan flyttes rundt i salen, alt efter hvilken scenografi, man ønsker.

Salen er ca. 20 m. lang og ca. 11,5 m. bred - med ca. 7,5 m. til loftet - og der er kranrig.

Vores scenekapacitet og øvrige faciliteter bruges flittigt af de frie grupper og turnerende teatre. Vi Co-producerer ofte med de frie grupper. Vi inviterer dem indenfor i huset, og de benytter vores teknikbank og samarbejder med vores tekniske og administrative personale, så ressourcerne dermed udnyttes optimalt.

GENERATION HÅBLØS Egenproduktion, Sæson 2019-20



Udover teatersalen lejer vi også (fra og med forrige sæson) Prøvehallens tidligere café-lokale.

Dette har medført et stort løft i mulighederne for servicering af publikum, samt bidraget til at teatret er blevet langt mere synligt i lokalområdet, blandt andet også qua et nyt flot skilt på facaden.

Vi har fra 1. oktober 2019 udvidet vores lejeaftale, så den nu også gælder for foyeren og Multisalen (Valby Skole har dog stadig eneret til disse lokaler, i tidsrummet: Mandag til fredag, fra kl. 8 til 16).

Det er vores håb, at vi, i løbet af den næste Lille Storbyteater-periode, kan skabe en endnu større fornemmelse af sammenhæng i stueetagen af huset. Dette vil være til stor gavn for alle brugere.

Teater V fungerer også som åben gæstespilsscene. Vi præsenterer både gæstespil fra frie grupper og provinsteatre. Vækstlaget udfolder sig også på Teater V, både med fædige visninger, Dramatiske Laboratorier, og med workshops og readings, samt via vores **Dramatisk Debut**-konkurrencer.

Som en fast del af samarbejdsaftalen med Kultur V, lægger vi også lokaler til både Sommer- og Vinterjazz-festivalerne, og Teater V er på den måde i brug - hele året.

TVIND - "The musical" Egenproduktion, Sæson 2018-19. Genopsættes i 2020-21



## 4

## Placering i det københavnske teaterbillede

Teater V har en skarpt defineret profil med en bredt defineret målgruppe. Vi spiller både smalle forestillinger, som **John Lennon er død**, samt de mere brede forestillinger, som **Dyrene i Hakkebakkeskoven** og **Karius & Baktus**. Derudover skaber vi også debatskabende ungdomsteater som **Intet**, og eksperimenterende forestillinger som **Blank** og har internationale gæstespil og teaterkoncerter. Vi er det eneste lille storbyteater i København, som spiller for alle aldersgrupper.

Vi var med til at starte bølgen af fornyet fokus på den nyskrevne dramatik. Vi opdyrker og udvikler nye dramatiske talenter via vores tilbagevendende **Dramatisk Debut**-konkurrence, som er ganske særegen i det københavnske – ja, for den sags skyld i hele det danske teaterlandskab. Vi insisterer på at tage chancen. Vi lader et uprøvet talent komme til orde og producerer dramatikerespirens forestilling på et fuldt professionelt niveau.

Valbys borgere og resten af det storkøbenhavnske publikum kan gå i Teater V og få "det hele".

Vi bestræber os på, at vise kvalitetsteater for borgere i alle aldre. Vi er det eneste Lille Storbyteater der har en så bred målgruppe, og en så markant lokal forankring, hvilket vi er stolte af.

**RANDOM** Gæstespil fra Livingstones Kabinet, Sæson 2018-19



Teater V er et unikt teater i det københavnske teaterlandskab. Vi opfandt et nyt ord og blev: "Danmarks første Bydelsteater". Vi ser os selv som værende "Hele Valbys Teater", samtidig med, at vi også tiltrækker publikum fra resten af København, til Valby. Vi opfylder en vigtig lokalteaterfunktion, og har fået sat professionelt teater, i bydelen Valby, på landkortet.

Vi er det eneste professionelle teater i Valby. Bydelen ville ligge teaterløs hen, hvis vi ikke var der. Vi producerer egne forestillinger, og fungerer også som Åben Scene med et højt aktivitetsniveau.

Vi præsenterer både forestillinger, der har modtaget støtte fra Statens Kunstfonds Projektstøtte-udvalg for scenekunst, samt forestillinger helt uden offentlig støtte. Vi præsenterer også Egnsteaterforestillinger fra provinsen, samt op til flere internationale forestillinger i hver sæson.

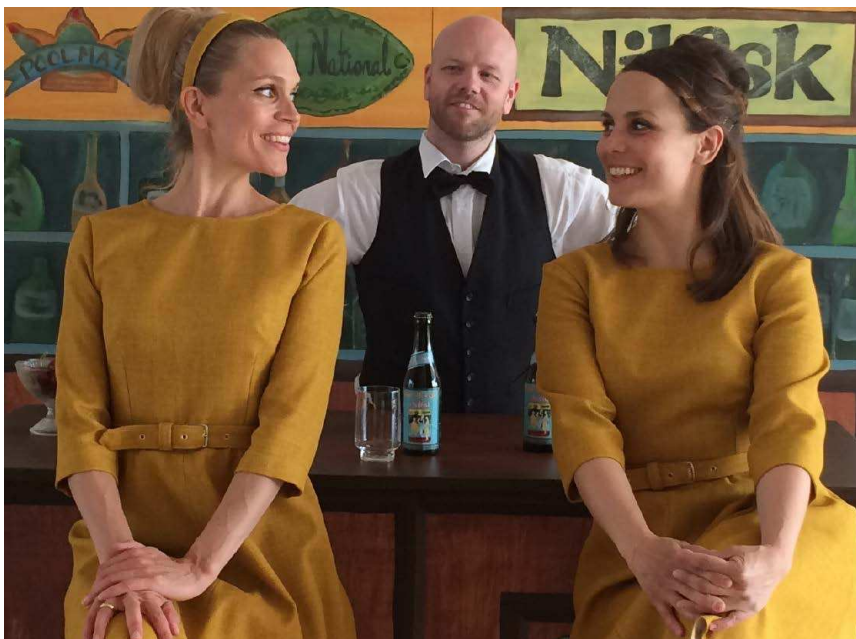
Vi har med vores markante fokus på udviklingen af den nye dansk dramatik været med til at give dette indsatsområde en væsentlig og yderst nødvendig saltvands-indsprøjtning, og vi er det eneste lille storbyteater med et økonimisk så markant fokus på udviklingen af nye danske manuskripter:

Udover vores tidligere nævnte særegne konkurrencekoncept **Dramatisk Debut** har vi også etableret **Dramatisk Laboratorium** - Et 12-ugers kursus i manuskriptskrivning, som henvender sig direkte til vækstlaget af dramatikere, og andre skrivende talenter med en ambitiøs og endnu uafprøvet interesse for scenedramatik.

Kurset afsluttes med visninger af kursisternes tekster på 4 offentlige readings, hvor de ambitiøse dramatikerspirer får prøvet deres idéer af i praksis. Vi synes, at det er vigtigt at hjælpe nye talentfulde dramatikere på vej og skærpe deres viden og kunnen.

Vi betragter det som et indsatsområde og et udviklingsarbejde til gavn for hele branchen. Vi har i perioden haft hele 6 **Dramatisk Laboratorium** forløb.

NÅR ALT GÅR I NILFISK Egenproduktion. Plejehjemsteater. I sæsonerne 2016/17/18/19/20





# 5 Repertoire

Vores repertoire har primært fokuseret på den nyskrevne danske dramatik, for voksne. Vi har derudover produceret og præsenteret teaterkoncerter, nyskabende performance, eksperimenterende teater, familieforestillinger, børne- og ungdomsforestillinger, forestillinger for de ældre borgere ude på deres plejehjem, danseforestillinger, samt internationale gæstespil.

Vi vil, når aftaleperioden slutter, i indeværende periode have produceret 17 forestillinger (9 egen- og 8 Co-produktioner), hvoraf 11 af disse har været nye (4 egen- og 7 Co-produktioner).

Genopsætninger af vellykkede forestillinger, har været: 5 egenproduktioner og 1 Co-produktion.

Vi vil have produceret 2 gange **Dramatisk Debut**-vinderforestillinger i forlængelse af vores visionære og hvert 2. år tilbagevendende dramatikerkonkurrence for debuterende dramatikere.

I 2016 producerede vi vinderen af **Dramatisk Debut 2016**.

Den prisvindende prosa-forfatter Peder Frederik Jensen forsøgte sig for første gang med et teatermanuskript, og vandt konkurrencen. Teater V producerede hans fantastiske stykke om eksistenserne på samfundets bund, **Godt vi har Allan**.

I 2018 gennemførte vi konceptet for 5. gang. Vinderen blev Sophie Zinckernagel med stykket, **John Lennon er død**, et syretrip af en komedie om livet i skærsilden, som indbragte skuespiller Charlotte Munksgaard en "Årets Reumert 2019", for hendes præstation som "Little Asian Angel".

Konkurrencen har til formål at udvikle nye dramatikere. Der bliver desuden skabt landsdækkende opmærksomhed omkring dét at skrive til teatret. Vi har netop fundet de tre finalister til **Dramatisk Debut 2020**. Vindermanuskriptet vil med hjælp fra det fremmødte publikum blive kåret på "Store finaledag", søndag d. 12. januar 2020. Forestillingen bliver produceret, til premiere, i efteråret 2020.

Periodens største kunstneriske satsning har været **Sange for Freden** der samtidig var vores 10-års jubilæumsforestilling. En storlået musikalsk fortælling om angst, sorg og fortvivelse, men også om mod, loyalitet og kærlighed. Vi samarbejdede med Akademiet for Scenekunst og havde 10 unge fra vækstlaget med på scenen, sammen med 7 professionelle skuespillere. Det blev et meget interessant kunstnerisk udtryk med en unik blanding af professionelle og folk fra vækstlaget.

Vi arbejder også målrettet på at få flere unge i teatret. Vi har derfor netop produceret

“Reality-Tv-teater”-forestillingen **Generation Håbløs**, skrevet af den “kun” 23-årige dramatiker Sofie Diemer. En forestilling om præstationsangst, selvværd og identitet, der sætter fokus på, hvad præstationsangsten gør ved mange unge. Forestillingen italesætter deres stress over ikke at kunne slå til. En coming of age fortælling om fire unge mennesker, som har svært ved at klare livet og oplever f.eks. angst og depression og kæmper med deres seksualitet og identitet. Vi bruger realitygenren til at vise deres udvikling i en form, som de unge kender. En modig, tidstypisk, behård og ærlig skildring.

Vi har genopsat vores populære succeser, familieforestillingerne; **Dyrene i Hakkebakkeskoven** og **Karius & Baktus**. Publikum strømmer stadig til for at se disse perler. Ungdoms-forestillingen **Intet** er også stadig på repertoire. **Intet** handler om eksistensens grundvilkår; findes der en mening med livet - og i så fald - hvad og hvor er den? Forestillingen spiller for fulde huse, hver gang vi præsenterer den. Både på Teater V og på bydelens plejehjem, samt rundt i resten af Danmark præsenterer vi vores musikalske ældreforestillinger: **Kys og Vinyl**, **Julen har bagt** og **Når alt går i Nilfisk** og vi når via disse forestillinger ud til en meget vigtig målgruppe, som ikke længere selv har mulighed for at opsøge teatrets rum. Vi forbereder pt. endnu en ældreforestilling, som vi udvikler i samarbejde med bydelens lokale plejehjem, hvor beboerne er med til at bestemme hvilke sange fra deres ungdom, som forestillingen kommer til at indeholde.

Vi har prioriteret at have stor Åben Scene aktivitet og har i løbet af aftaleperioden indtil videre præsenteret hele 47 forskellige gæstespil. I vores planlægning og kuratering af disse bestræber vi os på at præsentere en alsidig teaterpalet for publikum. Og vi går målrettet efter, så vidt muligt, at præsentere titler som Pelle Koppel selv har set på forhånd, for at sikre den kunstneriske kvalitet.

Her er et lille udpluk af de gæstespil, som vi indtil nu har haft forbi:

Vi har med stor succes af flere omgange præsenteret den prisvindende Århusianske dansegruppe Don Gnu og bl.a. præsenteret forestillingerne: **M.I.S.** og **Human in Balance**.

Vi har udfordret vores publikum med internationale produktioner af høj kvalitet.

Vi har bl.a. i samarbejde med Kultur V og Valby Lokaludvalg haft besøg af internationale gadeteaterkunstnere og fået stablet en lokal festival på benene. Ny-cirkus-forestillingen **Fauna** - en fængslende udforskning af urmenneskets instinkt - var også en enestående og fantastisk kunstnerisk oplevelse.

Vi har præsenteret musikalske forestillinger som f.eks.: **Træt lever tungt hjerte** - En intim teaterkoncert over Tom Waits’ poetiske fortællinger - og - **Stik mig en muse** - Ny dansk dramatik, i flot samspil med sange fra den danske filmskat.

Den Reumertvindende jyske gruppe, Teatret har vist forestillinger af høj kvalitet bl.a. **Abrahams Børn** og **Det begynder at blive koldt om fødderne** - En solo-forestilling om døden.

Teatergruppen St. Tv. har været forbi med **Beruselse**- En musikalsk og tragikomisk forestilling om at være pårørende til en alkoholiker. Ungdomsteater når det er bedst.

Fremadrettet - har vi endnu større ambitioner, såvel kunstnerisk, som publikums-

mæssigt og ønsker, blandt meget andet, producere en større musikalsk lokal Valby-fortælling - for hele familien:

**Barakungen.** Et nyskrevet dansk musikalsk drama baseret på den lokale forfatter Iris Garnovs bog om hendes barndom i bydelen. Det er en moderne Oliver Twist fortælling, blot med en pige i centrum, og hvor handlingen udspiller sig i et lokalt kvarter i bydelen Valby, som dengang blev kaldt "Barakbyen".

Af klassiske tekster håber vi, at kunne dramatisere **Strindbergs (Okkulte) Dagbog**, samt at skabe vores helt egen Shakespeare forestilling **Shakespeare 4-ever**. (Ud fra mesterens samlede værker!)

Vi er også i fuld gang med at udvikle på den nytænkende og super eksperimenterende forestilling: **Hvordan skal vi bruge en million?** Et publikumsinvolverende koncept, vi forventer os meget af!

Vi vil fortsætte (og optimere) vores debut dramatikerkonkurrencekoncept **Dramatisk Debut**, som vender tilbage både i 2020, 2022 og 2024 - og vi vil også fortsætte vores skrivekurser for vækstlaget, diverse udviklingsworkshops - og vores generelle fokus på manuskriptudvikling.

- Samt, meget, meget mere ...

Teater Vs største udfordring er, at vi kun har økonomi (og dermed kapacitet) til cirka en tredjedel af alle de super relevante og visionære nye tiltag og forestillinger, vi drømmer om at sætte gang i ...

Vi har altid vores publikum i tankerne, og med i vores overvejelser, og går benhårdt efter drømmen om at blive det første danske teater med en 100% publikumsbelægning - en hel sæson igennem!

Vi tror på, at vores benhårde satsning på endnu flere lokale Årskortkunder og vores nye "Klub V", med tiden, vil blive den afgørende forskel, som kan få drømmen til at gå i opfyldelse ...

**Bilag nr. 5** er en oversigt over Teater V's forestillinger i sæsonerne: 2016-2017, 2017-2018 & 2018-2019.

**I FORNUFTENS LAND** Gæstespil fra Teatret Møllen, Sæson 2017-18



# 6 Publikumssammensætning

Teater V rummer nærmest hele spektret af teaterkunst for differentierede målgrupper både hvad angår segmenter samt aldre - og vi præsenterer også moderne dans.

Teater V fungerer også som en åben gæstespilscene. Vi præsenterer; de frie grupper, provinsteatre og vækstlaget udfolder sig på Teater V både mht. præsentationer, dramatiske laboratorier med readings og vores **Dramatisk Debut**-konkurrencer. Teater V er i brug året rundt.

Vi har en meget bred målgruppe: Børnene, de unge, familierne, de voksne og de ældre. Vi er et bydelsteater, og alle målgrupperne besøger vores Teater.

**KARIUS & BAKTUS** Egenproduktion. Genopsat (og udsolgt) i sæsonerne 2016/17/18/19/20



## 7

## Belægningsprocenter / publikumsantal

### Sæson 2016 – 2017

Belægning 67%

156 opførsler i Valby	besøgt af 16.219 publikummer.	14.558 solgte billetter
182 turneopførsler	besøgt af 17.085 publikummer	

### Sæson 2017 – 2018

Belægning 82%

178 opførsler i Valby	besøgt af 16.286 publikummer.	14.324 solgte billetter
113 turneopførsler	besøgt af 10.165 publikummer	

### Sæson 2018 – 2019

Belægning 79%

185 opførsler i Valby	besøgt af 18.883 publikummer.	16.557 solgte billetter
158 turneopførsler	besøgt af 25.901 publikummer	

Vi udlåner vores sal 20 dage pr. sæson sal til Valby Skole samt til Vinter- og Sommerjazz, i minimum 3 uger pr. sæson. Begge disse udlånsaftaler er en del af vores lejeaftale med Kultur V. Vi udlåner også salen til Københavns Idrætsefterskole, som har til huse i Valby Idrætspark.

Københavns Idrætsefterskole har et dansehold, som får lov til at lave deres årlige danseopvisning i salen. Vi låner desuden salen ud til diverse grupper fra vækstlaget, når salen er ledig.

Det er dog meget sjældent, at teatersalen står ledig, da vi jo har et stort aktivitetsniveau med rigtig mange gæstespil. Derudover co-producerer vi også med de frie grupper, når vi ikke selv er i produktion.

## 8

## Økonomi

**Sæson 2016-2017 - 10-års jubilæumssæson**

Lille Storbyteatertilskud .....	4.510.680
Kunststyrelsen, garantiordning .....	166.536
Valby Lokaludvalg .....	51.520
Wilhelm Hansen Fonden (til jubilæumsforestilling).....	1.000.000
Frederiksbergfonden.....	30.000
Valby Lokaludvalg, Kulturnatten.....	20.000

**I alt .....** **5.778.736**

**Sæson 2017-2018**

Lille Storbyteatertilskud .....	4.611.212
Kunststyrelsen, garantiordning .....	80.000
Valby Lokaludvalg .....	50.000
Wilhelm Hansen Fonden.....	35.000
Frederiksbergfonden .....	2.600
Ernst B. Sund Fonden .....	25.000
Fugmann .....	12.500

**I alt .....** **4.816.312**

**Sæson 2018-2019**

Lille Storbyteatertilskud .....	4.716.844
Statens Kunstfond, Garantiordning .....	92.136
Valby Lokaludvalg .....	96.525
Bikubenfonden .....	80.000
Wilhelm Hansen Fonden.....	50.000
Beckett-Fonden.....	30.000
William Demant Fonden .....	25.000

**I alt .....** **5.090.505**

**Tilskudsbehov for ny aftaleperiode fra 2021 - 2024**

Tilskudsbehov 7.100.000 kr. årligt

For dette beløb vil vi (minimum) årligt kunne tilbyde:

- 3 Egenproduktioner  
(hvoraf 1 af disse kan være Co-produktion, eller genopsætning)
- 1 genopsætning  
(som spiller både stationært og på turné)
- 2 Plejehjemsforestillinger (til turné lokalt i kommunen, min. 21 årlige opførsler)
- 4 Gæstespil

I alt (minimum) 125 opførelser pr. sæson, i Valby, samt (minimum) 25 opførelser på turné.

Teatrets turnéopførelser skal kunne løbe rundt i sig selv, men vil forhåbentlig tilføre teatret ekstra økonomi og dermed mulighed for, at opretholde et – endnu større – lokalt – aktivitetsniveau.

Dette har været tilfældet de foregående sæsoner.

For yderligere oplysninger om økonomien, se vedlagte:

[Revideret budget sæson 2019-2020 , Bilag 3.](#)

[Ansøgningsbudget sæson 2020-2021, Bilag 4.](#)

samt [Regnskab sæson 2018-2019, Bilag 2.](#)



## 9

## Administrativt Samarbejde

Vi har et stort og økonomisk besparende, udbytte af teatrenes fælles billetsamarbejde, Scenit. Vi sparer på administrative medarbejdertimer og teatrets markedsføringsudgifter og Pelle Koppel er med i Scenits følgegruppe.

Vi får alle kostumer syet på en systue, og af en kostumier, Hanne Mørup som har til huse på Husets Teater. Dette samarbejde er meget konstruktivt, og det giver klart en økonomisk besparelse, at benytte os af en eksisterende systue, i stedet for, som alternativ, at etablere vores helt egen. Derudover låner vi kostumer og rekvisitter af andre teatre ligesom vi flittigt låner ud af vores kostume og rekvisitbank.

Det samme gør sig gældende med hensyn til bogføring, hvor vi bruger JN Regnskabs-service, som også flere andre af de små storbysteatre benytter, samt mindre teatre støttet af Statens Kunstfonds Projektstøtteudvalg for Scenekunst. Dette giver en større samlet ekspertise, samt samtidig en effektiv og besparende funktionsudførelse for teatret, også på dette område.

Vi låner til de fleste af vores egenproduktioner teknisk udstyr af andre teatre, ligesom vi også selv låner ud af vores teknikbank, når vores egen teknik ikke er i brug i Valby. Vi deler lagerfaciliteter med Bådteatret og Teater Får 302 og udnytter på den måde kvadratmetrene optimalt og har økonomiske besparelser.

Vi har også fået et godt samarbejde i stand med en kreds af lokale erhvervsdrivende, med Danske Bank Valby i spidsen, som støtter op omkring teateret med små og store sponsorater. De køber også teaterbilletter til medarbejderne og deres familier, og vores virke spredes via dette, som ringe i vandet i lokalområdet. En del af dem bakker også op om "Valby Skolescene".

Vi har et aktivt samarbejde med Åben Skole, hvor skolepublikummet fra hele Købehavn kan komme gratis i teatret. Vi har også et meget konstruktivt samarbejde med Valby Lokaludvalg og vi har etableret **Valby Skolescene**, som giver lokale institutioner; vuggestuer, børnehaver, fritidshjem, skoler og gymnasier mulighed for at komme gratis i teatret.

**Valby Skolescene** har haft følgende antal børn og unge til forestillinger hos Teater V:

Sæson 2016-2017.....	1.472
Sæson 2017-2018.....	2.429
Sæson 2018-2019.....	1.690
Sæson 2019-2020 (første halvdel) .....	2.100



Vi har i perioden Co-produceret forestillinger med både grupper støttet af Statens Kunstfond PUS og grupper fra vækstlaget, hvilket har styrket vores økonomi og udvidet de kunstneriske muligheder.

Anny Neel Dirchsen er med i bestyrelsen for Scenekunstens Kommunikation og har bl.a. også i den forbindelse mange netværksmøder med andre administrative ledere, producenter og PR-medarbejdere. Møder med sparring og inspiration.

Desuden har vi et tæt samarbejde med teatrene; Grob, S/H & Husets Teater om Teaterfestivalen CPH Stage. Det har en stor betydning for Teater V at være en del af CPH Stage. Festivalen skaber grobund for endnu flere administrative, kunstneriske og marketingmæssige samarbejder både på tværs af branchen og ikke mindst de 4 teatre imellem. Teater V er et af de stiftende teatre til CPH Stage, og Pelle Koppel er næstformand i CPH Stages bestyrelse.

SANGE FOR FREDEN 10 års jubilæumsforestilling, Sæson 2016-17



# 10 Nye Publikumsgrupper

Vi arbejder målrettet med at styrke kontakten med skoler, gymnasier og daginstitutioner. Vores lokale netværk, **Valby Skolescene** er et yderst konstruktivt samarbejde med Valby Lokaludvalg og lokale virksomheder, hvor børnene kommer gratis i teatret.

Vi oplever stor og entusiastisk opbakning omkring teatrets forestillinger, og det bygger vi selvfølgelig videre på. Allerede fra barnsben af oplever børnene at de kan se professionelle teaterforestillinger i deres lokalmiljø på Teater V.

Vi lægger vægt på, at forestillinger i skoleregi skal være både kunstneriske oplevelser og udfordrende debatoplæg. Nogle gange er det teatrets virkemidler, der kan diskuteres, andre gange er det et aktuelt tema. Teater V's teaterforestillinger skal lægge ord og krop til en personlig fortælling, der skaber nærvær og forståelse for den ofte abstrakte og komplicerede verden omkring os.

Vi giver børn og unge en seriøs indgang til kunstens og teatrets verden. Vi synes, at alle børn fortjener at møde kunsten. På Teater V oplever børnene nye historier i et rum med nærvær, fællesskab og fordybelse. Vi har udarbejdet undervisningsmateriale til flere af vores forestillinger.

Vi har igennem flere sæsoner også haft et samarbejde med Københavns Åbne Skole og Frederiksberg Fonden hvilket gør, at endnu flere børn og unge besøger Teater V.

Vi arbejder ufortrødent videre med publikumsudvikling i forsøget på at få skabt endnu flere langsigtede relationer til forskellige nye publikumsgrupper.

JOHN LENNON ER DØD Vinderen af Dramatisk Debut 2018, Sæson 2018-19. Genopsat i 2019-20



Publikum er altid i vores bevidsthed, når vi skaber og arbejder med vores kunst; hvad enten det gælder egenproduktioner, Co-produktioner og eller planlægning af gæstespil på vores åbne scene.

Vores publikum er i centrum for kommunikationen og scenekunsten, og når vi åbner vores teater op på nye måder. Vi møder vores publikum til aftertalks om forestillingernes relevante tematikker, og det er en stor succes. Især skolepublikummet bruger disse tilbud og den direkte kontakt og kommunikation er meget givende for begge parter. Vi oplever en stor tilfredshed i at arbejde med vores nye **Teater-Klub V**, som er for vores årskortholdere, og vi skaber stadig stærkere relationer til vores stampublikum. Vi inviterer til åbne prøver, særarrangementer og forpremierer. Der er dialog omkring forestillingerne, og vi bruger vores årskortholderes feedback i vores arbejde med forestillingerne.

Vi har de sidste sæsoner haft sæsonlanceringer for skolelærere og årskortholdere. Vi har haft stort fremmøde til lanceringerne, hvor vi præsenterer "smagsprøver" på den kommende sæsons forestillinger og har dialog med deltagerne.

Vi har et solidt samarbejde med plejehjem både i Valby og i resten af København, hvor vi turnerer med 3 små forestillinger; **Julen har bagt, Kys og Vinyl** og **Når alt går i Nilfisk**. Tanken bag konceptet er at opsøge og servicere dét publikum, som ikke længere selv kan tage i teatret, og vi har fået utrolig god respons på konceptet. Forestillingerne har stor kunstnerisk værdi, og de opfylder samtidig en væsentlig social funktion. Beboerne får opfrisket minderne, og forestillingerne sætter altid nye samtaler i gang.

Vi har også etableret samarbejder med eksempelvis: Coop, Ikea, Almene boliger & Ældresagen.

Vi har designet kundesegmenterede tilbud, og særarrangementer. Vi har oplevet stor interesse for disse tilbud og håber at skabe langsigtede relationer til publikum, som gerne skulle blive nysgerrige på Teater V og interesseret i at opleve endnu flere af vores forestillinger.

TVIND - "The musical" Egenproduktion, Sæson 2018-19. Genopsættes i 2020-21



# 11 Fremtid

Det er vores mål, at forstærke Teater V's brand som:

HELE VALBYS (OG RESTEN AF KØBENHAVNS) TEATER ...

Vi har, som tidligere beskrevet, stort fokus på at skabe større diversitet, både i forhold til køn og etnicitet. Dette gælder både på scenen, i vores produktionsteams, samt ude på publikumsrækkerne.

Faktisk, er et af vores fokuspunkter, at vi - også - gerne vil have flere mænd i teatret, og da vi jo har til huse i et Idræts- og Kulturhus er det nærliggende i den sammenhæng, at tænke sporten ind.

Vi udvikler derfor på en forestilling med arbejdstitlen **Nogle FREM for andre.**

Handlingen foregår i en periode på over 50 år, i et omklædningsrum i det lokale ("FRE-M"s) Idrætsanlæg.

Vi håber, på den måde, at kunne fange interessen hos flere af de sportsinteresserede og motionsdyrkende - både kvinder, men især mænd - som ofte ikke vælger teatret til.

Vi arbejder også på større bæredygtighed i alle faser af vores teaterproduktion. Både i forhold til klimapåvirkning og generel optimering/udnyttelse af ressourcerne.

Vi ønsker, at Valby bliver endnu tydeligere placeret og endnu stærkere markeret i det københavnske teaterbillede - og arbejder derfor målrettet på at tiltrække endnu flere glade publikummer (i alle aldre og etniciteter) fra både Valby, København - og også gerne fra resten af landet/verden.



Vi kæmper stædigt videre for at få skabt en større økonomi og en fast tilskudsramme, der kan bære, at vi kan opgradere og nyproducere hele 4 egenproduktioner, pr. sæson, samt selvfølgelig fortsat præsentere minimum 4 (og meget gerne fortsat også mange flere) gæstespil, samtidig.

Vi drømmer om at producere væsentlige og vedkommende teateroplevelser i Valby, i hele sæsonen.

Det er en stor mundfuld at påtage sig ansvaret for en hel bydels teateroplevelser, men vi har store ambitioner. Hvis bevillingerne følger med, har vi evnerne og visionerne til at kunne realisere drømmen om at kunne nyproducere endnu mere - og vækste yderligere.

Konceptet virker i provinsen, hvor både egnteatre, og landsdelsscener interagerer bredt lokalt, så hvorfor ikke forsøge at skabe et endnu større lokalt kulturelt tilhørsforhold - også i Valby?

Vort repertoire vil især fokusere på den nyskrevne danske dramatik, samt på udviklingen af denne.

Vi vil via dramatikerkonkurrencen **Dramatisk Debut** fortsat skabe ekstra opmærksomhed omkring det at skrive dramatiske tekster til brug for/på teatret.

Vi vil sætte en dyd i at honorere alle de forskellige grupper af lokale borgere og præsentere vedkommende teater både for børnene, de unge, de voksne og de lidt ældre.

BERUSELSE Gæstespil af Teatret St.Tv. og Team Teatret, Sæson 2018/19



Vi håber, at **Dramatisk Debut**, skrivekurset **Dramatisk Laboratorium**, vores lokale skole/teater samarbejde **Dramatisk Introduktion**, samt dramatikerefteruddannelseskonceptet **Dramatisk Spot** vil være med til, at placere Teater V, som en seriøs dansk pendant til Royal Court Theatre i London.

Teater V vil dermed slå sig helt fast som én af den nye danske dramatik ypperste fødselshjælpere.

Vi satser desuden på at opgradere vores Åbne Scene-funktion.

Vi vil gerne kunne præsentere endnu flere "små" og højtprofilerede, internationale gæstespil, og vi vil selvfølgelig også gerne præsentere endnu flere vellykkede danske forestillinger fra små og store teatre. Vellykkede og seværdige forestillinger, som fortjener større opmærksomhed og dermed også et længere liv - og kan opnå dette blandt andet i form af en ekstra spilleperiode hos os i Valby/Kbh.

Sidst men ikke mindst vil vi arbejde videre på, at optimere og udvide vores **Valby Skolescene**-koncept. Vi kæmper for, at alle bydelens børn, på sigt, skal have mindst én professionel kulturel oplevelse, pr. år, i løbet af deres daginstitutions- og skoletid!

Vi håber, at I ser potentialet i vores ambitiøse og lokalt forankrede, teater - og derfor vil vælge at bakke os max op. Måske vil I ovenikøbet tildele os endnu et ekstra økonomisk skulderklap - op ad udviklingsstigen - mod de store visioners realisering?

**TAK** for teatrets 3. periode, som Lille Storbyteater i Københavns Kommune!

Det har været en fest, og en ære at få lov til at sætte Valby på det kulturelle Danmarkskort ...

I håbet om, at festen fortsætter ...

De bedste hilsner

Pelle Koppel  
Teaterleder  
Teater V - for Vores, Valby - og Velkommen

## Bilag 1

# Vedtægter

## Vedtægter for TEATER V

### §1

Foreningens navn er "TEATER V", CVR 18219832

### §2

Hjemstedet er Københavns Kommune.

### §3

Foreningens formål er at drive teatervirksomhed, herunder at producere mindst en egenproduktion pr sæson med dramaturgisk indhold.

Indtægter, overskud og formue kan alene anvendes til foreningens formål. Herunder ved opløsning.

### §4

Ved foreningens stiftelse består dens formue af kr. 10.000 i kontant kapital.

### §5

Som medlem af foreningen kan optages enhver, der ønsker at støtte foreningens kulturelle formål, med mindre styrelsen skønner, at medlemsskabet kan blive til væsentlig ulempe for foreningens virksomhed. Styrelsens afgørelse kan indbringes for generalforsamlingen.

Foreningen fører kartotek over medlemmernes navne og adresser.

### §6

For foreningens forpligtelser hæfter alene foreningens formue.

Styrelsen sørger for, at foreningens fulde navn oplyses, når der indgås aftaler på foreningens vegne.

Foreningen tegnes af 2 styrelsesmedlemmer i forening.

### §7

Foreningen ledes af en styrelse på mindst 3 og højst 5 medlemmer efter generalforsamlingens nærmere bestemmelse. Valgene gælder indtil næste



års generalforsamling. Såfremt foreningen modtager støtte fra Scenekunstudvalget, skal udvalget ved nyvalg straks orienteres skriftligt med angivelse af de valgte navn, adresse og personnummer. Samme orientering skal gives eventuelle primær- eller amtskommuner, hvorfra foreningen modtager støtte.

Styrelsen vælger blandt sine medlemmer en formand og en kasserer.

#### §8

Styrelsen påser, at foreningen drives i overensstemmelse med den for teatervirksomheden gældende lovgivning og i øvrigt i overensstemmelse med lovgivningens krav.

Styrelsen ansætter den kunstneriske og administrative ledelse, som er nødvendig eller påbudt i lovgivningen. Lederen og dennes ansættelsesvilkår skal godkendes af Scenekunstudvalget/Scenekunstcentret. Ledelsen skal have den kunstneriske frihed, som nærmere beskrives i teaterlovens § 31, stk. 2.

#### §9

Generalforsamlinger indkaldes ved e-mail til hvert medlem. De indkaldes med mindst 14 dages og højst 4 ugers varsel.

Ordinær generalforsamling holdes hvert år i september måned. Den påhører styrelsens beretning, godkender regnskabet, vedtager eventuelt kontingent for det følgende år, vælger styrelse og revisor, alle for tiden indtil næste ordinære generalforsamling, og behandler andre forslag, som har været angivet i dagsordenen.

Forslag fra medlemmer skal indgives inden 1. august.

Ekstraordinær generalforsamling holdes, når det skriftligt forlanges af 1/10 af medlemmerne eller 2 bestyrelsesmedlemmer.

#### §10

Foreningens regnskabsår er 1. juli til 30. juni. Første regnskabsår er fra den stiftende generalforsamling til 30. juni i det efterfølgende år.

Regnskabet består af driftsregnskab, status og styrelsens årsberetning.

Regnskabet revideres af en af generalforsamlingen valgt statsautoriseret eller registreret revisor, der i sin revisionspåtegning skal udtale sig om, hvorvidt

modtagne offentlige støttemidler synes anvendt efter formålet. Såfremt foreningen modtager støtte fra Scenekunstudvalget, skal udvalget straks skriftligt orienteres om nyvalg af revisor.

Inden en uge efter generalforsamlingens godkendelse af regnskabet indsendes dette med styrelsens og revisors underskrifter til Scenekunstudvalget, såfremt foreningen modtager støtte herfra. Scenekunstudvalget kan da afkræve styrelse og revisor alle ønskede oplysninger til yderligere belysning af foreningens økonomiske situation og støttemidlers anvendelse.

Modtager foreningen støtte fra primær- eller amtskommuner, skal regnskabet inden samme frist tilsendes disse, og de har samme krav på oplysninger som Scenekunstudvalget.

Scenekunstudvalget kan offentliggøre regnskabet.

#### §11

Vedtægtsændringer kræver et flertal på 2/3 af de fremmødte medlemmer på to på hinanden følgende generalforsamlinger, der skal holdes med højst 4 ugers mellemrum.

Modtager foreningen støtte fra Scenekunstudvalget, bliver ændringen kun gyldig, hvis den godkendes af Scenekunstudvalget. Der skal ansøges om udvalgets godkendelse, senest når der indkaldes til den anden generalforsamling.

#### §12

Både over styrelsens møder og over enhver generalforsamling føres en protokol. Scenekunstudvalget kan, hvis der modtages støtte herfra, til enhver tid forlange indsigt i protokollerne.

#### §13

Ved foreningens opløsning må ingen del af dennes formue tilfalde medlemmerne eller bestyrelsesmedlemmer. Formuen anvendes til almenkulturelle formål eller andre almenvelgørende formål efter generalforsamlingens indstilling og efter godkendelse af Statens Kunstfonds Projektstøtteudvalg for Scenekunst, hvis der er modtaget støtte herfra, samt fra de kommuner eller regioner, hvorfra støtte eventuelt er modtaget.

Således vedtaget på den ekstraordinære generalforsamling i København den 31. maj 2019 og bekræftet på generalforsamlingen i København d.14.6. 2019.

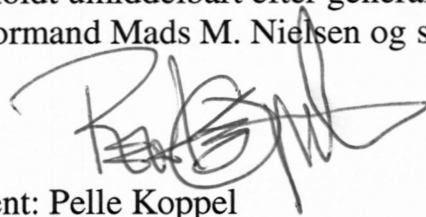
Mads M Nielsen, Nøddevej 19, 3210 Vejby

Camilla Bendix, Rialtovej 19, 1. , 2300 Kbh. S

Kristian Holm Joensen, Brobergsgade 3, 1. th. 1427 Kbh. K

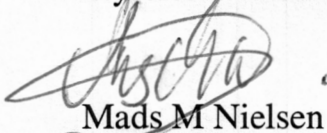
Som revisor valgte Christensen Kjærulff, Store Kongensgade 68, 1264 Kbh. K

På styrelsesmøde, der blev holdt umiddelbart efter generalforsamlingen, valgte bestyrelsen som sin formand Mads M. Nielsen og som sin kasserer Camilla Bendix

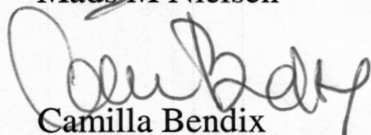


Generalforsamlingens dirigent: Pelle Koppel

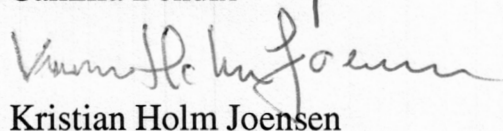
Styrelsens underskrifter:



Mads M Nielsen



Camilla Bendix



Kristian Holm Joensen

## Bilag 2

# Regnskab sæson 2018-2019

<b>INDHOLDSFORTEGNELSE</b>	<b>Side</b>
Oplysninger om teatret	1
Ledelsens underskrifter	2
Den uafhængige revisors påtegning	3-4
Resultatopgørelse for perioden 1. juli 2018 - 30. juni 2019	5
Balance pr. 30. juni 2019	6-7
Noter	8-19
Anvendt regnskabspraksis	20

**OPLYSNINGER OM TEATRET**

<b>Teatret</b>	Teater V Selvejende Institution Porcelænstorvet 4 2500 Valby  Teatret er momsregistreret  Regnskabsår: 1. juli - 30. juni Stiftet: 2005 Hjemsted: København CVR-nr.: 18 21 98 32
<b>Kunstnerisk leder</b>	Pelle Koppel
<b>Forretningsfører</b>	Anny Dirchsen
<b>Bestyrelsen</b>	Mads Møllegaard Nielsen Kristian Holm Joensen Camilla Bendix
<b>Revision</b>	CHRISTENSEN KJÆRULFF STATSAUTORISERET REVISIONSAKTIESELSKAB Store Kongensgade 68 1264 København K

## LEDELSENS UNDERSKRIFTER

Efterfølgende årsregnskab med tilhørende noter er forelagt og godkendt af Teater V's bestyrelse og daglige ledelse.

København, d. 4. oktober 2019

---

Pelle Koppel  
Kunstnerisk leder

---

Any Dirksen  
Forretningsfører

---

Mads Møllegaard Nielsen  
Bestyrelsesformand

---

Kristian Holm Joensen

---

Camilla Bendix

## DEN UAFHÆNGIGE REVISORS REVISIONSPÅTEGNING

### Til ledelsen i Teater V

#### Konklusion

Vi har revideret årsregnskabet for Teater V for regnskabsåret 1. juli 2018 – 30. juni 2019, der omfatter resultatopgørelse, balance og noter, herunder anvendt regnskabspraksis. Årsregnskabet udarbejdes efter årsregnskabsloven.

Det er vores opfattelse, at årsregnskabet giver et retvisende billede af teatrets aktiver, passiver og finansielle stilling pr. 30. juni 2019 samt af resultatet af teatrets aktiviteter for regnskabsåret 1. juli 2018 – 30. juni 2019 i overensstemmelse med årsregnskabsloven.

#### Grundlag for konklusion

Vi har udført vores revision i overensstemmelse med internationale standarder om revision og de yderligere krav, der er gældende i Danmark. Vores ansvar ifølge disse standarder og krav er nærmere beskrevet i revisionspåtegningens afsnit ”Revisors ansvar for revisionen af årsregnskabet”. Vi er uafhængige af teatret i overensstemmelse med internationale etiske regler for revisorer (IESBA’s Etiske regler) og de yderligere krav, der er gældende i Danmark, ligesom vi har opfyldt vores øvrige etiske forpligtelser i henhold til disse regler og krav. Det er vores opfattelse, at det opnåede revisionsbevis er tilstrækkeligt og egnet som grundlag for vores konklusion.

#### Fremhævelse af forhold vedrørende revisionen

Teatret har som sammenligningstal i resultatopgørelsen medtaget det af ledelsen udarbejdede resultatbudget for 2018/19. Resultatbudgettet har, som det også fremgår af regnskabet, ikke været underlagt revision.

#### Ledelsens ansvar for årsregnskabet

Ledelsen har ansvaret for udarbejdelsen af et årsregnskab, der giver et retvisende billede i overensstemmelse med årsregnskabsloven. Ledelsen har endvidere ansvaret for den interne kontrol, som ledelsen anser for nødvendig for at udarbejde et årsregnskab uden væsentlig fejlinformation, uanset om denne skyldes besvigelser eller fejl.

Ved udarbejdelsen af årsregnskabet er ledelsen ansvarlig for at vurdere teatrets evne til at fortsætte driften; at oplyse om forhold vedrørende fortsat drift, hvor dette er relevant; samt at udarbejde årsregnskabet på grundlag af regnskabsprincippet om fortsat drift, medmindre ledelsen enten har til hensigt at likvidere teatret, indstille driften eller ikke har andet realistisk alternativ end at gøre dette.

#### Revisors ansvar for revisionen af årsregnskabet

Vores mål er at opnå høj grad af sikkerhed for, om årsregnskabet som helhed er uden væsentlig fejlinformation, uanset om denne skyldes besvigelser eller fejl, og at afgive en revisionspåtegning med en konklusion. Høj grad af sikkerhed er et højt niveau af sikkerhed, men er ikke en garanti for, at en revision, der udføres i overensstemmelse med internationale standarder om revision og de yderligere krav, der er gældende i Danmark, altid vil afdække væsentlig fejlinformation, når sådan findes. Fejlinformationer kan opstå som følge af besvigelser eller fejl og kan betragtes som væsentlige, hvis det med rimelighed kan forventes, at de enkeltvis eller samlet har indflydelse på de økonomiske beslutninger, som regnskabsbrugerne træffer på grundlag af årsregnskabet.

## DEN UAFHÆNGIGE REVISORS REVISIONSPÅTEGNING - fortsat

### Revisors ansvar for revisionen af årsregnskabet - fortsat

Som led i en revision, der udføres i overensstemmelse med internationale standarder om revision og de yderligere krav, der er gældende i Danmark, foretager vi faglige vurderinger og opretholder professionel skepsis under revisionen. Herudover:

- Identificerer og vurderer vi risikoen for væsentlig fejlinformation i årsregnskabet, uanset om denne skyldes besvigelser eller fejl, udformer og udfører revisionshandlinger som reaktion på disse risici samt opnår revisionsbevis, der er tilstrækkeligt og egnet til at danne grundlag for vores konklusion. Risikoen for ikke at opdage væsentlig fejlinformation forårsaget af besvigelser er højere end ved væsentlig fejlinformation forårsaget af fejl, idet besvigelser kan omfatte sammensværgelser, dokumentfalsk, bevidste udeladelser, vildledning eller tilsidesættelse af intern kontrol.
- Opnår vi forståelse af den interne kontrol med relevans for revisionen for at kunne udforme revisionshandlinger, der er passende efter omstændighederne, men ikke for at kunne udtrykke en konklusion om effektiviteten af teatrets interne kontrol.
- Tager vi stilling til, om den regnskabspraksis, som er anvendt af ledelsen, er passende, samt om de regnskabsmæssige skøn og tilknyttede oplysninger, som ledelsen har udarbejdet, er rimelige.
- Konkluderer vi, om ledelsens udarbejdelse af årsregnskabet på grundlag af regnskabsprincippet om fortsat drift er passende, samt om der på grundlag af det opnåede revisionsbevis er væsentlig usikkerhed forbundet med begivenheder eller forhold, der kan skabe betydelig tvivl om teatrets evne til at fortsætte driften. Hvis vi konkluderer, at der er en væsentlig usikkerhed, skal vi i vores revisionspåtegning gøre opmærksom på oplysninger herom i årsregnskabet eller, hvis sådanne oplysninger ikke er tilstrækkelige, modificere vores konklusion. Vores konklusioner er baseret på det revisionsbevis, der er opnået frem til datoen for vores revisionspåtegning. Fremtidige begivenheder eller forhold kan dog medføre, at teatret ikke længere kan fortsætte driften.
- Tager vi stilling til den samlede præsentation, struktur og indhold af årsregnskabet, herunder noteoplysningerne, samt om årsregnskabet afspejler de underliggende transaktioner og begivenheder på en sådan måde, at der gives et retvisende billede heraf.
- Vi kommunikerer med den øverste ledelse om blandt andet det planlagte omfang og den tidsmæssige placering af revisionen samt betydelige revisionsmæssige observationer, herunder eventuelle betydelige mangler i intern kontrol, som vi identificerer under revisionen.

København, den 4. oktober 2019

**CHRISTENSEN KJÆRULFF**  
STATSAUTORISERET REVISIONSAKTIESELSKAB  
CVR-NR. 15 91 56 41

Peter Steffen Clausen  
Statsautoriseret revisor  
MNE-nr. 23492



**RESULTATOPGØRELSE FOR PERIODEN 1. JULI – 30. JUNI**

	Note	Regnskab 2018/19 kr.	Budget Ej rev. kr.	Regnskab 2017/18 t.kr.
<b>Indtægter</b>				
Billetsalg	1	2.231.008	1.670.123	1.700
Salg af forestillinger		2.793.470	1.979.000	1.250
Co-produktioner		569.848	0	0
Bar, netto		102.403	45.000	97
Scenit, lokaleje, PR-bistand m.v.		<u>580.468</u>	<u>0</u>	<u>236</u>
		<u>6.277.197</u>	<u>3.694.123</u>	<u>3.283</u>
<b>Udgifter</b>				
Produktionsomkostninger	2	1.919.918	1.248.551	1.677
Lønomsomkostninger	3	6.351.223	5.098.129	5.254
Salgsomkostninger	4	685.358	479.770	906
Administrationsomkostninger	5	575.703	358.000	426
Lokaleomkostninger	6	568.087	645.000	484
Turnéomkostninger	7	437.966	683.218	189
Autodrift	8	151.752	80.000	159
Renteudgifter		5.651	0	5
Afskrivninger	10	<u>44.698</u>	<u>25.000</u>	<u>45</u>
		<u>10.740.356</u>	<u>8.617.668</u>	<u>9.145</u>
<b>Resultat før tilskud</b>		<u>- 4.463.159</u>	<u>- 4.923.545</u>	<u>- 5.862</u>
<b>Tilskud</b>				
Små Storbysteatre		4.716.844	4.508.000	4.611
Statens Kunstfond, garantiordning		92.136	0	80
Valby Lokaludvalg		96.525	0	50
Øvrige tilskud/fonde	9	<u>185.000</u>	<u>316.000</u>	<u>75</u>
		<u>5.090.505</u>	<u>4.824.000</u>	<u>4.816</u>
<b>Resultat</b>		<u><b>627.346</b></u>	<u><b>- 99.545</b></u>	<u><b>- 1.046</b></u>

**BALANCE PR. 30. JUNI**

	Note	2019 kr.	2018 t.kr.
<b>AKTIVER</b>			
Deposita		<u>13.670</u>	<u>13</u>
Anlægsaktiver	10	<u>90.974</u>	<u>86</u>
<b>ANLÆGSAKTIVER I ALT</b>		<u>104.644</u>	<u>99</u>
<b>Likvide midler</b>			
Kontantbeholdning		1.021	1
Indestående i pengeinstitutter		<u>1.181.875</u>	<u>1.141</u>
		<u>1.182.896</u>	<u>1.142</u>
<b>Tilgodehavender</b>			
Kunststyrelsen		63.636	64
Valby Lokaludvalg		33.455	0
Billetten A/S		208.633	66
Momstilsvar		186.781	10
Forudbetalt løn		0	127
Debitorer		52.500	443
Periodeafgrænsninger		195.674	106
Øvrige tilgodehavender		<u>645.089</u>	<u>15</u>
		<u>1.385.768</u>	<u>831</u>
<b>AKTIVER I ALT</b>		<u>2.673.308</u>	<u>2.072</u>

**BALANCE PR. 30. JUNI**

	Note	2019 kr.	2018 t.kr.
<b>PASSIVER</b>			
<b>Egenkapital</b>			
Overført fra tidligere år		44.434	1.091
Overført periodens resultat		<u>627.346</u>	<u>- 1.046</u>
<b>EGENKAPITAL I ALT</b>		<u>671.780</u>	<u>45</u>
<b>Kortfristet gæld</b>			
Skyldige omkostninger		490.999	316
ATP		9.750	8
Pensionsbidrag		53.371	53
Feriepenge		69.994	57
Lønninger		77.237	200
Forlods modtaget tilskud		1.123.473	1.169
Billetindtægter, næste sæson		157.204	207
Anden gæld		<u>19.500</u>	<u>17</u>
<b>GÆLD I ALT</b>		<u>2.001.528</u>	<u>2.027</u>
<b>PASSIVER I ALT</b>		<u>2.673.308</u>	<u>2.072</u>
<b>Eventualforpligtelser/sikkerhedsstillelser</b>	<b>11</b>		

**NOTER 2018/19**

	<b>Regnskab kr.</b>	<b>Budget Ej rev kr.</b>
<b>1 Billetsalg</b>		
Dyrene i Hakkebakkeskoven	507.184	280.526
John Lennon Er Død	116.090	145.728
Karius og Baktus	543.052	186.368
Julen Har Bagt	2.498	11.648
Kys og Vinyl	12.886	11.648
Intet	104.743	110.510
Tvind – The Musical	122.417	87.437
Uddrivelsen	<u>16.516</u>	<u>54.648</u>
	<u>1.425.386</u>	<u>888.513</u>
 <b>Gæstespil/Åben scene</b>		
Fauna	42.689	32.789
Mustafas Kiosk	137.991	133.120
Børneteater	0	43.718
Haabet	53.304	43.718
Kunsten At Dø	57.880	54.648
Beruselse	17.502	54.648
Jagten på Det Grå Guld	25.828	32.789
Det Store Fede Gennembrud	372.248	109.297
Random	10.284	9.108
Red Bastard	26.831	32.789
Svar på Helgas Brev	5.783	0
Bag Stjernerne	952	0
Human in Balance	30.754	0
Kejseren	0	103.831
Den Sidste Gud	<u>23.576</u>	<u>131.155</u>
	<u>805.622</u>	<u>781.610</u>
	<u><b>2.231.008</b></u>	<u><b>1.670.123</b></u>

**NOTER 2018/19**

<b>Statistik</b>	<b>Antal opførelser</b>	<b>Solgte billetter</b>	<b>Belægnings- procent</b>
<b>Stationært</b>			
Bag Stjernerne	4	89	17 %
Beruselse	5	225	46 %
Den Sidste Gud	9	462	55 %
Det Store Fede Gennembrud	8	985	89 %
Dyrene i Hakkebakkeskoven	18	2.169	91 %
Human in Balance	3	295	99 %
Haabet	4	508	100 %
Intet	11	1.283	90 %
Jagten på Det Grå Guld	3	279	84 %
John Lennon Er Død	16	1.019	58 %
Julen Har Bagt	1	36	92 %
Karius & Baktus	33	4.539	100 %
Kunsten At Dø	5	532	100 %
Kys og Vinyl	4	154	100 %
Mustafas Kiosk	20	1.513	85 %
Random	1	138	100 %
Red Bastard	3	270	74 %
Svar på Helgas Brev	2	12	14 %
Tvind – The Musical	10	951	88 %
Uddrivelsen	5	186	64 %
Fauna	3	383	100 %
Kejseren	17	529	47 %
	<hr/>	<hr/>	
	185	16.557	
 <b>Samlet gennemsnitlig belægningsprocent</b>			<hr/> <b>79 %</b>
<i>Belægningsprocenten er inkl. fribilletter</i>			

**NOTER 2018/19**

	<b>Regnskab kr.</b>	<b>Budget Ej rev kr.</b>
<b>2 Produktionsomkostninger</b>		
<i>Funktionsopdelt</i>		
Dekoration	143.506	70.000
Rekvisitter	15.458	46.000
Teknik og leje	68.992	40.000
Nyanskaffelser	0	23.000
Lys	98.303	0
Lyd	99.340	0
Research	0	2.000
Båndindspilninger	1.137	2.000
Kostumer	23.607	45.000
Rettigheder og royalty	466.600	157.051
Koda-Gramex	41.002	0
Programmer	30.352	16.000
Lokaleleje	152.922	0
Rejse og ophold under produktion	3.151	0
Diæter	2.099	0
Personaleomkostninger	11.257	0
Fragt og transport	13.669	20.000
Gæstespil	688.476	819.500
Co-produktion	54.607	0
Premiereomkostninger	<u>5.440</u>	<u>8.000</u>
	<u>1.919.918</u>	<u>1.248.551</u>
 <i>Dyrene i Hakkebakkeskoven</i>		
Dekoration	10.153	10.000
Rekvisitter	287	6.000
Teknik og leje	20.242	10.000
Nyanskaffelser	0	10.000
Kostumer	10.120	13.000
Lys	8.459	0
Lyd	73.707	0
Rettigheder og royalty	189.967	75.000
Båndindspilninger	1.137	0
Programmer	4.248	5.000
Personaleomkostninger	2.823	0
Diæter	2.098	0
Fragt og transport	1.266	3.000
Premiereomkostninger	<u>0</u>	<u>2.000</u>
	<u>324.510</u>	<u>134.000</u>

**NOTER 2018/19**

<b>2</b>	<b>Produktionsomkostninger - fortsat</b>	<b>Regnskab kr.</b>	<b>Budget Ej rev. kr.</b>
	<b><i>John Lennon Er Død</i></b>		
	Dekoration	37.663	35.000
	Rekvisitter	12.515	15.000
	Teknik og leje	1.804	15.000
	Nyanskaffelser	0	10.000
	Kostumer	10.616	15.000
	Lys	7.739	0
	Lyd	1.197	0
	Research	0	2.000
	Båndindspilninger	0	2.000
	Programmer	9.400	6.000
	Lokaleleje	12.160	0
	Rejse og ophold	1.078	0
	Personaleomkostninger	1.481	0
	Fragt og transport	3.196	15.000
	Premiereomkostninger	<u>4.182</u>	<u>6.000</u>
		<u>103.031</u>	<u>121.000</u>
	<b><i>Karius og Baktus</i></b>		
	Dekoration	8.409	5.000
	Rekvisitter	0	2.000
	Nyanskaffelser	0	3.000
	Kostumer	56	0
	Lys	3.212	0
	Rettigheder og royalt	75.679	55.000
	Programmer	3.137	5.000
	Lokaleleje	14.120	0
	Personaleomkostninger	176	0
	Fragt og transport	<u>302</u>	<u>2.000</u>
		<u>105.092</u>	<u>72.000</u>
	<b><i>Julen Har Bagt</i></b>		
	Dekoration	1.006	1.000
	Rekvisitter	218	1.000
	Kostumer	0	1.000
	Fragt og transport	<u>48</u>	<u>0</u>
		<u>1.272</u>	<u>3.000</u>

**NOTER 2018/19**

	<b>Regnskab kr.</b>	<b>Budget Ej rev. kr.</b>
<b>2 Produktionsomkostninger - fortsat</b>		
<i><b>Kys og Vinyl</b></i>		
Dekoration	0	1.000
Rekvisitter	0	1.000
Kostumer	<u>111</u>	<u>1.000</u>
	<u>111</u>	<u>3.000</u>
<i><b>Intet</b></i>		
Dekoration	120	5.000
Rekvisitter	59	5.000
Kostumer	1.600	5.000
Lys	- 4.000	0
Rettigheder og royalty	63.648	27.051
Lokaleje	23.900	0
Personaleomkostninger	160	0
Fragt og transport	<u>225</u>	<u>0</u>
	<u>85.712</u>	<u>42.051</u>
<i><b>Tvind – The Musical</b></i>		
Dekoration	10.545	10.000
Rekvisitter	1.596	10.000
Teknik og leje	1.688	15.000
Kostumer	405	8.000
Lys	31.421	0
Lyd	7.168	0
Koda-Gramex	41.002	0
Programmer	1.416	0
Personaleomkostninger	3.153	0
Fragt og transport	<u>1.385</u>	<u>0</u>
	<u>99.780</u>	<u>43.000</u>
<i><b>Uddrivelsen</b></i>		
Dekoration	143	3.000
Rekvisitter	0	5.000
Kostumer	0	3.000
Personaleomkostninger	<u>1.885</u>	<u>0</u>
	<u>2.028</u>	<u>11.000</u>



## NOTER 2018/19

	<b>Regnskab</b>	<b>Budget</b>
	<b>kr.</b>	<b>Ej rev.</b>
		<b>kr.</b>
<b>2 Produktionsomkostninger - fortsat</b>		
<i><b>Red Bastard</b></i>		
Dekoration	2.624	0
Rekvisitter	210	0
Gæstespil	<u>0</u>	<u>45.000</u>
	<u>2.834</u>	<u>45.000</u>
<i><b>Det Store Fede Gennembrud</b></i>		
Dekoration	15.969	0
Teknik og leje	18.131	0
Lys	8.173	0
Lyd	3.237	0
Programmer	712	0
Lokaleleje	102.742	0
Rejse og ophold	2.073	0
Fragt og transport	1.861	0
Co-produktion	54.607	0
Premiereomkostninger	286	0
Gæstespil	<u>0</u>	<u>100.000</u>
	<u>207.791</u>	<u>100.000</u>
<i><b>Cph Stage</b></i>		
Dekoration	119	0
Lys	5.219	0
Lyd	6.151	0
Køb af forestilling	21.000	0
Personaleomkostninger	700	0
Fragt og transport	<u>1.651</u>	<u>0</u>
	<u>34.840</u>	<u>0</u>
<i><b>Åben scene</b></i>		
Dekoration	23.297	0
Rekvisitter	104	0
Teknik og leje	3.640	0
Lys	38.080	0
Personaleomkostninger	295	0
Fragt og transport	3.019	0
Gæstespil	688.476	674.500
Premiereomkostninger	<u>878</u>	<u>0</u>
	<u>757.790</u>	<u>674.500</u>

**NOTER 2018/19**

<b>2 Produktionsomkostninger - fortsat</b>	<b>Regnskab kr.</b>	<b>Budget Ej rev. kr.</b>
<i>Dramatisk Laboratorium, efterår 2018</i>		
Dekoration	1.558	0
Personaleomkostninger	<u>194</u>	<u>0</u>
	<u>1.752</u>	<u>0</u>
 <i>Dyrene i Hakkebakkeskoven, co-produktion</i>		
Dekoration	31.900	0
Rekvisitter	468	0
Teknik og leje	23.487	0
Kostumer	698	0
Lyd	7.879	0
Programmer	11.347	0
Personaleomkostninger	483	0
Fragt og transport	<u>808</u>	<u>0</u>
	<u>193.375</u>	<u>0</u>

## NOTER 2018/19

	<b>Regnskab</b>	<b>Budget</b>
	<b>kr.</b>	<b>Ej rev.</b>
		<b>kr.</b>
<b>3 Lønninger</b>		
<i>Funktionsopdelt</i>		
<b>Løn - sceneomkostninger</b>		
Skuespillere	1.910.017	1.587.940
Musikere	52.108	0
Instruktører	341.307	222.330
Scenografer	126.000	172.127
Dramatikere	98.437	93.234
Komponister	0	14.344
Koreograf	3.000	0
Lydteknikere	21.250	0
Lyddesignere	68.797	43.031
Lysdesignere	43.744	71.719
Kostumier	55.790	50.204
Pianist	96.666	0
Afvikler	27.886	0
Forestillingsledere	271.645	186.469
Produktionsledere	329.941	215.158
Teknikere/byggere	650.372	580.923
Bygger	52.000	0
Konsulenter	140.260	0
Undervisere	110.525	0
Forhusansvarlige	265.002	229.500
Bar og billet	194.537	143.438
Øvrige lønninger	<u>3.000</u>	<u>0</u>
	<u>4.862.284</u>	<u>3.610.417</u>
<b>Løn - administration</b>		
PR & Marketing	237.560	143.439
Producent	265.361	294.049
Forretningsfører	79.901	90.000
Projektkoordinator	28.687	0
Teaterleder	224.247	186.469
Teatersekretær	1.710	0
Regnskabsfører	<u>132.684</u>	<u>144.000</u>
	<u>970.150</u>	<u>857.957</u>
<b>Løn-afhængige bidrag</b>		
1. og 2. ledighedsdag	15.652	81.000
Pension	367.135	548.755
Fleksjobbidrag	52.164	0
ATP-FIB og øvr. sociale omkostninger	57.582	0
ATP	<u>26.256</u>	<u>0</u>
	<u>518.789</u>	<u>629.755</u>
<b>Lønninger i alt</b>	<u>6.351.223</u>	<u>5.098.129</u>

**NOTER 2018/19**

	<b>Regnskab</b>	<b>Budget</b>
	<b>kr.</b>	<b>Ej rev.</b>
<b>3 Lønninger – fortsat</b>		<b>kr.</b>
<i>Produktionsfordelt</i>		
Dyrene i Hakkebakkeskoven	863.487	726.515
John Lennon Er Død	1.229.716	1.220.646
Karius og Baktus	404.114	317.871
Julen Har Bagt	164.103	178.833
Kys og Vinyl	197.387	178.833
Intet	313.270	360.848
Tvind – The Musical	660.318	515.133
Uddrivelsen	94.819	110.190
Red Bastard	379.018	366.460
Det Store Fede Gennembrud	73.000	0
Cph. Stage	7.300	0
Administration og Åben Scene/gæstespil	<u>1.964.691</u>	<u>1.122.800</u>
<b>Lønninger i alt</b>	<u>6.351.223</u>	<u>5.098.129</u>
<b>4 Salgsomkostninger</b>		
Annoncering og reklame	118.091	100.000
Plakater, flyers og bannere	103.560	80.000
Grafisk arbejde	92.913	60.000
Foto og video	31.598	40.000
Kopiering	0	7.000
Klik-afgifter	317.434	135.770
Deltagelse i seminar/festival	20.354	30.000
Porto	58	7.000
Website	<u>1.350</u>	<u>20.000</u>
<b>I alt</b>	<u>685.358</u>	<u>479.770</u>

**NOTER 2018/19**

	<b>Regnskab</b>	<b>Budget</b>
	<b>kr.</b>	<b>Ej rev.</b>
		<b>kr.</b>
<b>5 Administrationsomkostninger</b>		
Forsikringer	105.847	80.000
Personaleudgifter	37.856	20.000
Uddannelse/kurser	97.109	30.000
Rejseomkostninger	10.427	0
Diæter	2.004	0
Fragt og transport	11.027	20.000
Mødeudgifter	16.668	10.000
Repræsentation	7.204	10.000
Revision	27.400	25.000
Telefon, fax og internet	16.916	20.000
Porto	5.007	6.000
Kontorartikler	12.963	11.000
Kopiering	0	10.000
Research og litteratur	4.649	0
Kontingenter og abonnementer	119.938	70.000
Småanskaffelser	41.784	10.000
IT-omkostninger	37.118	15.000
Vedligeholdelse inventar	3.263	0
Gebyrer m.v.	11.110	6.000
DataLøn	5.760	5.000
Diverse	<u>1.653</u>	<u>10.000</u>
<b>I alt</b>	<u>575.703</u>	<u>358.000</u>
<b>6 Lokaleomkostninger</b>		
Husleje	420.123	550.000
Lagerlokaler	62.400	50.000
Forbrugsafgifter	34.450	15.000
Rengøring og vedligeholdelse	<u>51.114</u>	<u>30.000</u>
<b>I alt</b>	<u>568.087</u>	<u>645.000</u>
<b>7 Turnéomkostninger</b>		
Hotel og forplejning	166.786	282.600
Billeje, forsikringer m.v.	113.787	120.000
Brændstof	15.254	55.000
Bro, færge, fly, tog, taxa	35.657	45.000
Diæter	102.701	163.842
Befordringsgodtgørelse	3.781	2.776
Diverse	<u>0</u>	<u>14.000</u>
<b>I alt</b>	<u>437.966</u>	<u>683.218</u>

**NOTER 2018/19**

	<b>Regnskab</b>	<b>Budget Ej rev.</b>
<b>8 Autodrift</b>		
Leje	59.500	80.000
Brændstof og vask	20.054	0
Forsikring og vægtafgift	21.305	0
Vedligeholdelse	<u>50.893</u>	<u>0</u>
<b>I alt</b>	<u>151.752</u>	<u>80.000</u>
<b>9 Øvrige tilskud</b>		
Bikubenfonden	80.000	0
Vilhelm Hansen Fonden	50.000	0
Beckett-Fonden	30.000	0
William Demant Fonden	25.000	0
Øvrige	<u>0</u>	<u>316.000</u>
	<u>185.000</u>	<u>316.000</u>

**NOTER 2018/19**

<b>10 Anlægsaktiver</b>	<b>2019 kr.</b>	<b>2018 t.kr.</b>
Anskaffelsessum primo	197.311	197
Årets tilgang	50.000	0
Afskrivninger primo	- 111.639	-66
Årets afskrivning	<u>- 44.698</u>	<u>- 45</u>
	<u>90.974</u>	<u>86</u>

**11 Eventualforpligtelser/sikkerhedsstillelser**

Teatret har pr. 30. juni 2019 ingen eventualforpligtelser.

## ANVENDT REGNSKABSPRAKSIS

Årsrapporten for Teater V er aflagt i overensstemmelse med årsregnskabslovens bestemmelser for klasse A-virksomheder med fornødne tilpasninger.

## RESULTATOPGØRELSEN

Resultatopgørelsen er klassificeret efter institutionens art og omfang samt Statens Kunstråds retningslinjer.

I resultatopgørelsen indregnes indtægter i takt med, at de indtjenes. I resultatopgørelsen indregnes ligeledes alle omkostninger, herunder afskrivninger.

### Billetindtægter

Billetindtægter omfatter årets solgte billetter til forestillinger afholdt i året samt dertil hørende indtægter.

### Tilskud

Driftstilskud indtægtsføres i den periode, som tilskuddet er ydet for.

### Personaleomkostninger

Personaleomkostninger omfatter løn og gager samt sociale omkostninger, pensioner m.v. til institutionens personale.

## BALANCEN

### Materielle anlægsaktiver

Driftsmidler, teknik og IT-udstyr afskrives lineært over den forventede levetid, som er sat til 3-5 år.

### Periodeafgrænsningsposter

Periodeafgrænsningsomkostninger indregnet under aktiver omfatter udgifter vedrørende efterfølgende regnskabsår.

### Tilgodehavender

Tilgodehavender er indregnet til nominal værdi. Der er hensat til tab, hvor dette skønnes påkrævet.

### Gældsforpligtelser

Gæld er målt til amortiseret kostpris, svarende til nominal værdi.

### Periodisering

Alle væsentlige poster i resultatopgørelsen er periodiseret.



# PENNEO

Underskrifterne i dette dokument er juridisk bindende. Dokumentet er underskrevet via Penneo™ sikker digital underskrift. Underskrivernes identiteter er blevet registreret, og informationerne er listet herunder.

"Med min underskrift bekræfter jeg indholdet og alle datoer i dette dokument."

## Mads Møllegaard Nielsen

### Bestyrelsesformand

Serienummer: PID:9208-2002-2-789808872804

IP: 83.90.xxx.xxx

2019-10-11 08:56:53Z

NEM ID 

## Poul Kristian Holm Joensen

### Bestyrelsesmedlem

Serienummer: PID:9208-2002-2-966615284355

IP: 83.94.xxx.xxx

2019-10-11 09:43:10Z

NEM ID 

## Pelle Koppel

### Direktør

På vegne af: Kunstnerisk leder

Serienummer: PID:9208-2002-2-490285129155

IP: 83.94.xxx.xxx

2019-10-12 19:39:20Z

NEM ID 

## Camilla Bendix

### Bestyrelsesmedlem

Serienummer: PID:9208-2002-2-886809558705

IP: 2.110.xxx.xxx

2019-10-13 07:33:42Z

NEM ID 

## Peter S. Clausen

### Revisor

På vegne af: CHRISTENSEN KJÆRULFF STATS-AUTORISERET  
REVISIONSAKTIESELSKAB

Serienummer: CVR:15915641-RID:1127991636165

IP: 212.98.xxx.xxx

2019-10-15 08:39:30Z

NEM ID 

Dette dokument er underskrevet digitalt via **Penneo.com**. Signeringsbeviserne i dokumentet er sikret og valideret ved anvendelse af den matematiske hashværdi af det originale dokument. Dokumentet er låst for ændringer og tidsstemplet med et certifikat fra en betroet tredjepart. Alle kryptografiske signeringsbeviser er indlejret i denne PDF, i tilfælde af de skal anvendes til validering i fremtiden.

#### Sådan kan du sikre, at dokumentet er originalt

Dette dokument er beskyttet med et Adobe CDS certifikat. Når du åbner dokumentet

i Adobe Reader, kan du se, at dokumentet er certificeret af **Penneo e-signature service** <[penneo@penneo.com](mailto:penneo@penneo.com)>. Dette er din garanti for, at indholdet af dokumentet er uændret.

Du har mulighed for at efterprøve de kryptografiske signeringsbeviser indlejret i dokumentet ved at anvende Penneos validator på følgende websted: <https://penneo.com/validate>

**Bilag 3**

**Revideret**

**budget**

**sæson 2019-2020**

**DRIFTSBUDGET (1. juli 2019 - 30. juni 2020)****RESULTATOPGØRELSE**

<b>Note</b>	<b>Postering</b>	<b>B2019/20</b>
	<b>Indtægter</b>	
1	Statslige tilskud	
2	Kommunale tilskud - Lille Storbyteater tilskud	4.585.000
3	Tilskud fra regionen	
4	Tilskud fra private fonde mv.	200.000
5	Sponsorer lokalt i Valby	30.000
6	Salg af forestillinger	1.007.000
7	Indtægter ved projekt P1 DYRENE I HAKKEBAKKESKOVEN	267.775
7	Indtægter ved projekt P2 GENERATION HÅBLØS	263.944
7	Indtægter ved projekt P3 KARIUS OG BAKTUS	326.144
7	Indtægter ved projekt P4 JULEN HAR BAGT	11.648
7	Indtægter ved projekt P5 NÅR ALT GÅR I NILFISK	11.648
7	Indtægter ved projekt P6 INTET	114.816
7	Indtægter ved Projekt P8 GÆSTESPILSSCENE	884.753
7	Indtægter ved Projekt P7 JOHN LENNON ER DØD	91.080
8	Indtægter fra andre aktiviteter	
9	Øvrige indtægter	75.000
10	Finansielle indtægter	
	Egenkapital	31.000
	<b>Indtægter i alt</b>	<b>7.899.808</b>
<b>Note</b>	<b>Postering</b>	<b>B2019/20</b>
	<b>Udgifter</b>	
11	Lønudgifter	4.482.436
12	Administrationsudgifter	357.000
13	Salgsudgifter	541.728
14	Turnéudgifter	394.622
7	Produktionsudgifter ved projekt P1 DYRENE I HAKKEBAKKESKOVEN	97.216
7	Produktionsudgifter ved projekt P2 GENERATION HÅBLØS	98.000
7	Produktionsudgifter ved projekt P3 KARIUS OG BAKTUS	70.000
7	Produktionsudgifter ved projekt P4 JULEN HAR BAGT	3.000
7	Produktionsudgifter ved projekt P5 NÅR ALT GÅR I NILFISK	3.000
7	Produktionsudgifter ved projekt P6 INTET	39.082
7	Produktionsudgifter ved projekt P7 JOHN LENNON ER DØD	30.000
7	Produktionsudgifter ved projekt P8 ÅBEN SCENE/GÆSTESPIL	40.000
7	Produktionsudgifter ved projekt P9 DRAMATISK DEBUT FINALE	26.000
15	Lokaleudgifter	635.000
16	Øvrige udgifter - Køb af forestillinger	889.000
17	Autodrift	153.500
18	Afskrivninger	40.000
	<b>Udgifter i alt</b>	<b>7.899.584</b>
	<b>BALANCE</b>	<b>224</b>

<b>NOTER TIL DRIFTSBUDGET sæson 2018/19</b>		
<b>Note</b>	<b>Postering</b>	<b>B2019/20</b>
<b>1</b>	<b>Statslige tilskud</b> Øvrige statslige tilskud (specificeres) (tilskud til konkrete projekter opgøres ikke her, men i projektregnskaberne under note 7)	
	I alt	
<b>2</b>	<b>Kommunale tilskud (tilskud til konkrete projekter opgøres ikke her, men i projektregnskabet under note 7)</b> Eventuelle tilskud fra kommunen specificeres her Lille Storbysteater tilskud	<u>4.585.000</u>
	I alt	<b>0</b> <b>4.585.000</b>
<b>3</b>	<b>Tilskud fra regionen (tilskud til konkrete projekter opgøres ikke her, men i projektregnskabet under note 7)</b> Eventuelle tilskud fra regionen specificeres her	
	I alt	<b>0</b>
<b>4</b>	<b>Private fonde (tilskud til konkrete projekter opgøres ikke her, men i projektregnskabet under note 7)</b> Eventuelle tilskud fra private fonde specificeres her	
	I alt	<b>0</b> <u>200.000</u> <b>200.000</b>
<b>5</b>	<b>Sponsorer (tilskud til konkrete projekter opgøres ikke her, men i projektregnskabet under note 7)</b> Eventuelle tilskud fra sponsorer Sponsorer lokalt i Valby	<u>30.000</u>
	I alt	<b>0</b> <b>30.000</b>
<b>6</b>	<b>Salg af forestillinger</b> Her specificeres salget af forestillinger pr. projekt opdelt i indland og udland Dyrene i Hakkebakkeskoven 3 forestillinger á 29.000 kr. ex moms Intet 17 forestillinger a 8.000 kr ex. moms Karius og Baktus 14 forestillinger a 8.5000 kr ex. moms John Lennon er død - 11 forestillinger a 25.000 kr ex moms Når Alt går i Nilfisk 15 forestillinger a 13.000 kr. ex moms Julen har bagt 15 forestillinger a 13.000 kr ex moms	<u>87.000</u> <u>136.000</u> <u>119.000</u> <u>275.000</u> <u>195.000</u> <u>195.000</u>
	I alt	<b>1.007.000</b>
<b>7</b>	<b>Projekt 1 DYRENE I HAKKEBAKKESKOVEN</b>	
	<b>Indtægter</b>	
	Egenindtægter 21 opf. - 70 % belæg. - 132 kr. ex. moms - solgte bill.	2.029 <u>267.775</u>
	<b>Indtægter i alt</b>	<b>267.775</b>
	<b>Udgifter</b>	Mdr.
	Løn til projektmedarbejdere	
	Producent/administrator	1,00 29.250
	Pr/Marketing	1,00 29.250
	Regnskabsfører	6.000
	Pension og sociale omk.	2,00 <u>8.220</u>
	Løn til projektmedarbejdere i alt	<b>72.720</b>

<b>Kunstner/Teknikerhonorarer</b>		
1 Instruktør	1	29.250
1 Kostumier	1/2	14.625
1 Produktionsleder	1	29.250
2 Teknikere/ Byggere	1,5	43.875
1 Forestillingsleder	1	29.250
7 Skuespillere 1 mdr	7	204.750
Pension og sociale omkostninger	12	49.320
Ledighedsdage		25.000
<b>Kunstner/Teknikerhonorarer i alt</b>	<b>24</b>	<b>425.320</b>

Projektudgifter		
Rettigheder		53.216
Dekoration		10.000
Rekvisitter		6.000
Kostumer		7.000
Masker		2.000
Leje af teknisk udstyr, lys og lyd		5.000
Div. Nyanskaffelser		5.000
Programmer		4.000
Premiere		2.000
Transport		3.000
<b>Projektudgifter i alt</b>		<b>97.216</b>

<b>Udgifter i alt</b>		<b>595.256</b>
-----------------------	--	----------------

**Projekt 2 GENERATION HÅBLØS****Indtægter**

Private fonde og sponsorer Ansøges		100.000
Egenindtægter 18 opf. - 50 % belæg. - 132 kr. ex. moms - solgte bill.	1.242	163.944
<b>Indtægter i alt</b>		<b>263.944</b>

**Udgifter**

Løn til projektmedarbejdere/Administration	mdr.	
1 Producent/administrator	2,25	65.813
1 PR/Marketing	1,50	43.875
Regnskabsfører		8.000
Pension og sociale omkostninger	3,75	15.413
<b>Løn til projektmedarbejdere i alt</b>		<b>133.100</b>

**Kunstner/Teknikerhonorarer**

1 Instruktør	4	117.000
1 Dramatiker	3,5	102.375
1 Lyddesigner	1,25	36.563
1 videodesigner	1,25	36.563
1 Lysdesigner	1,25	36.563
1 Produktionsleder	2	58.500
1 Forestillingsleder	1	29.250
2 Teknikere/ Byggere 1,5	3	87.750
4 Skuespillere a 3 mdr	12	351.000
1 kostumier	0,75	21.938
Ledighedsdage		18.000
Pension og sociale omk.	30	123.300
<b>Kunstner/teknikerhonorarer i alt</b>		<b>1.018.800</b>

<b>Projektudgifter (specificeres)</b>		
Dekoration		30.000
Rekvisitter		15.000
Kostumer		15.000
Leje af teknisk udstyr, lys og lyd		10.000
Research		2.000
Div. Nyanskaffelser		10.000
Båndindspilninger		2.000
Programmer		3.000
Premiere og forplejning		6.000
Transport		5.000
Projektudgifter i alt		<b>98.000</b>
<hr/>		
<b>Udgifter i alt</b>		<b>1.249.900</b>

**Projekt 3 KARIUS OG BAKTUS****Indtægter**

Egenindtægter 32 opf. - 70 % belæg. - 104 kr. ex. moms - solgte bill.	3.136	326.144
<b>Indtægter i alt</b>		<b>326.144</b>

**Udgifter**

<b>Løn til projektmedarbejdere</b>		
1 Producent/Administrator	1,50	43.875
1 Pr/Marketing	1,00	29.250
Pension og sociale omk.	2,50	4.110
Regnskabsfører		5.000
Løn til projektmedarbejdere		<b>82.235</b>

**Kunstnerhonorarer**

1 Instruktør	1,00	29.250
1 Scenograf	1,00	29.250
1 Tekniker	1,50	43.875
1 Produktionsleder	1,00	29.250
2 Skuespillere a 1,75 mdr	3,5	102.375
Ledighedsdage		8.000
Pension og sociale omk.	8	32.880
Kunstner/teknikerhonorarer i alt		<b>274.880</b>

**Projektudgifter**

Dekoration		5.000
Rekvisitter		2.000
Rettigheder		55.000
Div. Nyanskaffelser		3.000
Programmer		3.000
Transport		2.000
Projektudgifter i alt		<b>70.000</b>
<hr/>		
<b>Udgifter i alt</b>		<b>427.115</b>

**Projekt 4 JULEN HAR BAGT****Indtægter**

Egenindtægter 2 opf. - 70 % belæg. - 104 kr. ex. moms - solgte bill.	112	11.648
<b>Indtægter i alt</b>		<b>11.648</b>

**Udgifter**

Løn til projektmedarbejdere		
1 Producent/Administrator	0,50	14.625
Pension og sociale omkostninger	0,50	2.055
Regnskabsfører		2.000
Løn til projektmedarbejdere		<b>18.680</b>

**Kunstnerhonorarer (specificeres)**

1 Instruktør	0,25	7.313
3 Skuespillere 1,5 mdr	4,50	131.625
Ledighedsdage		5.000
Pension og sociale omk.	5	19.523
<b>Kunstner/teknikerhonorarer i alt</b>		<b>163.460</b>

**Projektudgifter (specificeres)**

Dekoration		1.000
Rekvisitter		1.000
Kostumer		1.000
<b>Projektudgifter i alt</b>		<b>3.000</b>

<b>Udgifter i alt</b>		<b>185.140</b>
-----------------------	--	----------------

**Projekt 5 NÅR ALT GÅR I NILFISK****Indtægter**

Egenindtægter 2 opf. - 70 % belæg. - 104 kr. ex. moms - solgte bill.	112	11.648
<b>Indtægter i alt</b>		<b>11.648</b>

**Udgifter**

Løn til projektmedarbejdere		
1 Producent/Administrator	0,50	14.625
Pension og sociale omk.	0,50	2.055
Regnskabsfører		2.000
Løn til projektmedarbejdere		<b>18.680</b>

**Kunstnerhonorarer**

1 Instruktør	0,25	7.313
3 Skuespillere 1,5 mdr	4,50	131.625
Ledighedsdage		5.000
Pension og sociale omk.	4,75	19.523
<b>Kunstner/teknikerhonorarer i alt</b>		<b>163.460</b>

**Projektudgifter (specificeres)**

Dekoration		1.000
Rekvisitter		1.000
Kostumer		1.000
<b>Projektudgifter i alt</b>		<b>3.000</b>

<b>Udgifter i alt</b>		<b>185.140</b>
-----------------------	--	----------------

**Projekt 6 INTET****Indtægter**

Egenindtægter 10 opf.-80 % belæg. - 104 kr ex moms - solgte billetter	1.104	114.816
<b>Indtægter i alt</b>		<b>114.816</b>

**Udgifter**

Løn til projektmedarbejdere		
1 Producent/Administrator	1,50	43.875
1 PR/Marketing	0,50	14.625
Pension og sociale omk.	2,00	8.220
Regnskabsfører		5.000
Løn til projektmedarbejdere		<b>71.720</b>

**Kunstnerhonorarer (specificeres)**

1 Instruktør	1,00	29.250
2 Skuespillere 2 mdr	4,00	117.000
1 kostumier	0,25	7.313
1 Produktionsleder	1,50	43.875
1 Tekniker/Afvikler	1,50	43.875
Ledighedsdage		4.000
Pension og sociale omk.	8	33.908
Kunstner/teknikerhonorarer i alt		<b>279.220</b>

**Projektudgifter (specificeres)**

Rettigheder		25.082
Dekoration		5.000
Rekvisitter		4.000
Kostumer		5.000
Projektudgifter i alt		<b>39.082</b>

**Udgifter i alt****390.022****Projekt 7 JOHN LENNON ER DØD****Indtægter**

Egenindtægter - 10 opf. - 50 % belæg. - 132 kr	690	91.080
<b>Indtægter i alt</b>		<b>91.080</b>

**Udgifter**

Løn til projektmedarbejdere		
1 Producent/Administrator	1,00	29.250
1 PR/marketing	0,50	14.625
Pension og sociale omk	1,50	6.165
Regnskabsfører		6.000
Løn til projektmedarbejdere		<b>56.040</b>

**Kunstner-tekniker honorarer**

1 Instruktør	0,25	7.313
4 Skuespillere 1,25 mdr	5,00	146.250
1 produktionsleder 1 mdr	1,00	29.250
1 Forestillingsleder 1,5	1,50	43.875
2 Teknikere 1,25 mdr.	2,50	73.125
Ledighedsdage		8.000
Pension og sociale omkostninger	10	42.128
Kunstner/teknikerhonorarer i alt		<b>349.940</b>



<b>Projektudgifter (specificeres)</b>	
Dekoration	5.000
Rekvisitter	5.000
teknikleje	15.000
Kostumer	5.000
<b>Projektudgifter i alt</b>	<b>30.000</b>
<b>Udgifter i alt</b>	<b>435.980</b>

**Projekt 8 Gæstespil/Åben Scene****Indtægter**

Offentlige tilskud		
Kærlig hilsen H.C. Andersen - turnenetværk		16.000
Selvtægt - garantiordning		16.000
Uproar - garantiordning		16.000
Den grønlandske mand - garantiordning		16.000
Driving Miles - turnenetværk		16.000
Human in Balance - garantiordning		16.000
<b>Egenindtægter</b>		
Kærlig hilsen H.C. Andersen - 9 opf - 50 % belæg - 132 kr ex moms - solgte billetter	621	81.972
Selvtægt - 3 opf. - 60% belæg. - 132 kr ex moms - solgte billetter	248	32.789
Dannebrog- 3 opf. - 60% belæg. - 132 kr ex moms - solgte billetter	248	32.789
Det begynder at blive koldt... 4 opf. - 60% belæg. - 132 kr ex moms - solgte billetter	331	43.718
Doppler - 11 opf. - 50% belæg. - 132 kr ex moms - solgte billetter	759	100.188
Hvis det var her - 12 opf - 60 % belæg - 104 ex. moms - solgte billetter	994	103.334
16:29- 2 opf. - 60 % belæg - 132 kr ex moms -	166	21.859
Uproar - 2 opf. - 50 % belæg - 132 kr ex moms	138	18.216
Driving Miles - 3 opf. - 60 % belæg - 132 kr ex moms	248	32.789
Den grønlandske mand - 3 opf - 50 % bel. - 132 kr ex moms	207	27.324
Knud Romers ABS - 12 opf. - 60 % belæg - 104 ex moms - solgte billetter	994	103.334
Cirkelines Jul - 20 opf - 60 % belægning - 104 ex moms - solgte billetter	1.656	172.224
Human in Balance - 2 opf - 60 % belæg - 132 kr ex moms	138	18.216
<b>Indtægter i alt</b>		<b>884.753</b>

**Projektudgifter Gæstespil/ Åben Scene**

Diverse		40.000
<b>Projektudgifter i alt</b>		<b>40.000</b>
<b>Udgifter i alt</b>		<b>924.753</b>

**Projekt 9 Dramatisk Debut Konkurrence****Indtægter**

Egenindtægter - 1 opf. -80 % belæg. - 16 kr	110	1.766
<b>Indtægter i alt</b>		<b>1.766</b>

**Udgifter**

<b>Løn til projektmedarbejdere</b>		
1 Producent/Administrator		
1 PR/marketing	0,25	7.313
Pension og sociale omk	0,25	7.313
Regnskabsfører	0,50	2.055
<b>Løn til projektmedarbejdere</b>		<b>2.000</b>
		<b>18.680</b>

<b>Kunstner/teknikerhonorarer i alt</b>			
7 jurymedlemmer			90.000
2. og 3 præmie Dramatikere, Publikumspris			30.000
3 instruktører			44.961
3 workshops med 4 skuespillere			96.420
1 Projektkoordinator	1		29.250
3 teknikere	1		29.250
Pension og sociale omk.			8.220
<b>Kunstner/teknikerhonorarer i alt</b>			<b>328.101</b>
<b>Projektudgifter (specificeres)</b>			
Dekoration			5.000
Rekvisitter			3.000
Kostumer			3.000
Programmer			3.000
Premiere og forplejning			10.000
Transport			2.000
<b>Projektudgifter i alt</b>			<b>26.000</b>
<b>Udgifter i alt</b>			<b>372.781</b>
<b>8 Indtægter fra andre aktiviteter</b>			
(Her specificeres andre aktiviteter)			
I alt			
<b>9 Øvrige indtægter</b>			
(Her specificeres øvrige indtægter)			
Bar netto			75.000
<b>I alt</b>			<b>75.000</b>
<b>10 Finansielle indtægter</b>			
(Her specificeres finansielle indtægter)			
I alt			
<b>11 Lønudgifter Drift og Åben Scene</b>			
	Mdr		
Teaterleder	3		87.750
Producent/Administrator	1		29.250
Scenemester	4		117.000
Teknikere	3		87.750
Forhus- og billetansvarlig	10		292.500
Billetpersonale	6		175.500
PR	0,50		14.625
Forretningsfører			90.000
Pension og sociale omk.	27,50		113.025
<b>I alt</b>			<b>1.007.400</b>
<b>12 Administrationsudgifter</b>			
(Her specificeres administrationsudgifter)			
Ulykkes- og ansvarsforsikring			95.000
Personaleudgifter			25.000
Uddannelse/netværk			35.000
Transportudgifter			20.000
Diæter			3.000
Mødeudgifter			10.000

Revision	25.000
Telefon	12.000
Kontingenter og abonnemeter	80.000
EDB udgifter	5.000
Porto	6.000
Kontorartikler	6.000
Småanskaffelser	10.000
<hr/>	
<b>13 Salgsudgifter</b>	
(Her specificeres udgifter til markedsføring, f.eks. Billetnet, plakater, flyers, annoncer, www)	
Annoncering	150.000
Billetafgifter	151.728
Plakater, flyers, bannere	80.000
Porto	3.000
Website	20.000
Foto og video	40.000
Fotokopiering	3.000
Grafiker	60.000
Deltagelse i Børneteaterfestival	12.000
Deltagelse i Teaterforeningsseminar	22.000
I alt	<b>541.728</b>
<hr/>	
<b>14 Turnéudgifter DYRENE I HAKKEBAKKESKOVEN</b>	
(Her specificeres turnéudgifter og de angives pr. projekt)	
Overnatninger 2 X 10 pers. X 900 kr	18.000
Diæter 3 døgn 10 pers. - 509 kr.	15.270
Billeje og forsikringer m.v.	20.000
Benzin	8.000
Broer og færger	3.000
Kørselsgodtgørelse 400 km à 3,47 kr.	1.388
Diverse	4.000
I alt	<b>69.658</b>
<hr/>	
<b>Turnéudgifter KARIUS OG BAKTUS</b>	
(Her specificeres turnéudgifter og de angives pr. projekt)	
Overnatninger 10 X 3 pers. X 900 kr	27.000
Diæter 11 døgn X 3 pers. - 509 kr.	16.797
Billeje	10.000
Benzin	6.000
Broer og færger	2.000
Kørselsgodtgørelse 400 km à 3,47 kr.	1.388
Diverse	4.000
I alt	<b>67.185</b>
<hr/>	
<b>Turnéudgifter JULEN HAR BAGT og KYS OG VINYL</b>	
(Her specificeres turnéudgifter og de angives pr. projekt)	
Overnatninger 6 X 3 pers. X 900 kr	16.200
Benzin	4.000
Broer og færger	2.000
Diverse	2.000
I alt	<b>24.200</b>

**Turnéudgifter INTET**

(Her specificeres turnéudgifter og de angives pr. projekt)

Diæter 11 døgn X 3 pers. - 509 kr.	16.797
Overnatninger 10 X 3 pers. X 900 kr	27.000
Billeje	10.000
Benzin	5.000
Broer og færger	2.000
Persontransport	1.500
Diverse	2.000
<b>I alt</b>	<b>64.297</b>

**Turnéudgifter JOHN LENNON ER DØD**

(Her specificeres turnéudgifter og de angives pr. projekt)

Diæter 14 døgn X 7 pers. - 509 kr.	49.882
Overnatning 13 døgn x 7 pers. X 900 kr	81.900
Billeje	25.000
Benzin	8.000
Broer og færger	3.000
Persontransport	1.500
<b>I alt</b>	<b>169.282</b>

**15 Lokaleudgifter**

(Her specificeres lokaleudgifter, ejendomsrelaterede skatter og afgifter, forsikring samt udgifter til forbrug af el, vand, varme mv.)

Øvelokaler - leje	70.000
Husleje Prøvehallen	500.000
El, vand, varme	10.000
Lagerlokaler	70.000
Udlejning Lokaler	-50.000
Vedligehold af kontor og lager, rengøring	35.000
<b>I alt</b>	<b>635.000</b>

**16 Øvrige udgifter**

Køb af forestillinger

Kærlig hilsen H.C. Andersen - 9 opf.	100.000
Selvtægt - 3 opf.	72.000
Dannebrog - 3 opf.	30.000
Det begynder at blive koldt om fødderne - 4 opf.	40.000
Doppler - 11 opf.	100.000
Hvis det var her - 10 opf.	90.000
16:29 - 2 opf	35.000
Uproar - 2 opf.	60.000
Drivng Miles - 3 opf.	60.000
Den grønlandske mand - 3 opf	52.000
Human in Balance - 2 opf.	60.000
Cirkelines Jul - 20 opf	100.000
Knud Romers ABC - 12 opf.	90.000
<b>I alt</b>	<b>889.000</b>

**17 Autodrift**

Leje	80.000
Brændstof og vask	13.000
Forsikring og Vægtafgift	20.500
Vedligeholdelse	40.000
<b>I alt</b>	<b>153.500</b>

0

**18 Afskrivninger**

I alt

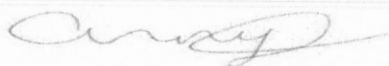
**40.000****Lønniveau 26.000 + 12,5 % i feriepenge****29.250****Pension 12 % + sociale omkostninger****4.110**

1.4. 2019

Teaterleder Pelle Koppel



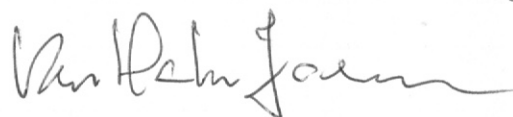
Producent Anny Neel Dirchsen



Bestyrelsesformand Mads M Nielsen



Bestyrelsesmedlem Camilla Bendix



Bestyrelsesmedlem Kristian Holm Joensen

**Bilag 4**

**Ansøgnings**

**budget**

**sæson 2020-2021**

**DRIFTSBUDGET (1. juli 2020 - 30. juni 2021)****RESULTATOPGØRELSE**

<b>Note</b>	<b>Postering</b>	<b>B2020/2021</b>
	<b>Indtægter</b>	
1	Statslige tilskud	175.000
2	Kommunale tilskud - Lille Storbysteater tilskud	7.100.000
3	Tilskud fra regionen	
4	Tilskud fra private fonde mv.	
5	Sponsorer lokalt i Valby	40.000
6	Salg af forestillinger	695.000
7b	Indtægter ved projekt P1 DRAMATISK DEBUT 2020	291.456
7c	Indtægter ved projekt P2 SANDHEDENS TIME	308.784
7d	Indtægter ved projekt P3 HITS MED SAKSEN	224.874
7f	Indtægter ved projekt P4 KARIUS OG BAKTUS	281.520
7g	Indtægter ved Projekt P9 GÆSTESPILSSCENE	238.874
8	Indtægter fra andre aktiviteter	
9	Øvrige indtægter	50.000
10	Finansielle indtægter	
	<b>Indtægter i alt</b>	<b>9.405.507</b>

<b>Note</b>	<b>Postering</b>	<b>B2020/21</b>
	<b>Udgifter</b>	
11	Lønudgifter	1.713.990
12	Administrationsudgifter	370.000
13	Salgsudgifter	692.984
14	Turnéudgifter	135.830
7A	Produktionsudgifter ved projekt P1 DRAMATISK DEBUT 2020	1.682.890
7b	Produktionsudgifter ved projekt P2 SANDHEDENS TIME	1.393.603
7c	Produktionsudgifter ved projekt P3 HITS MED SAKSEN	1.135.610
7d	Produktionsudgifter ved projekt P4 KARIUS OG BAKTUS	404.430
7e	Produktionsudgifter ved projekt P5 JULEN HAR BAGT	188.100
7f	Produktionsudgifter ved projekt P6 NÅR ALT GÅR I NILFISK	188.100
7g	Produktionsudgifter ved projekt P7 DRAMATISK LABORATORIUM 2020	303.675
7h	Produktionsudgifter ved projekt P8 DRAMATISK LABORATORIUM 2021	303.675
15	Lokaleudgifter	643.000
16	Øvrige udgifter - Køb af forestillinger	249.000
17	Finansielle udgifter	
18	Afskrivninger	
	<b>Udgifter i alt</b>	<b>9.404.887</b>

**BALANCE****620**

Note	B2020/21
<b>1 Statslige tilskud</b> Tilskud fra Statens Kunstråds Scenekunstudvalg - Udvikling af dramatiske projekter Øvrige statslige tilskud (specificeres) (tilskud til konkrete projekter opgøres ikke her, men i projektregnskaberne under note 7)	
I alt	175.000
<b>2 Kommunale tilskud (tilskud til konkrete projekter opgøres ikke her,            men i projektregnskabet under note 7)</b> Eventuelle tilskud fra kommunen specificeres her	
I alt	0
<b>3 Tilskud fra regionen (tilskud til konkrete projekter opgøres ikke her,            men i projektregnskabet under note 7)</b> Eventuelle tilskud fra regionen specificeres her	
I alt	0
<b>4 Private fonde (tilskud til konkrete projekter opgøres ikke her,            men i projektregnskabet under note 7)</b> Eventuelle tilskud fra private fonde specificeres her	
I alt	0
<b>5 Sponsorere (tilskud til konkrete projekter opgøres ikke her,            men i projektregnskabet under note 7)</b> Eventuelle tilskud fra sponsorer specificeres her	
I alt	0
<b>6 Salg af forestillinger 64 forestillinger i alt</b> Her specificeres salget af forestillinger pr. projekt opdelt i indland og udland Karius og Baktus 12 forestillinger a 20.000 kr ex. moms Julen har bagt 15 forestillinger a 13.000 kr. ex moms Når alt går i Nilfisk 20 forestillinger a 13.000 kr ex moms	
I alt	240.000 195.000 260.000 <b>695.000</b>



**Projekt P1 DRAMATISK DEBUT 2020****Indtægter**

Offentlige tilskud (specificeres)		
Egenindtægter (specificeres) 20 opf. - 80 % belægning - 132 kr ex moms	2.208	291.456
<b>Indtægter i alt</b>		<b>291.456</b>

**Udgifter**

Løn til projektmedarbejdere		
1 Producent/Administrator	2,50	85.050
1 Pr/Marketing	2	68.040
1 Billetpersonale	1	34.020
Regnskabsfører		9.000
Løn til projektmedarbejdere	6	<b>196.110</b>

**Kunstnerhonorarer (specificeres)**

1 Instruktør	4	136.080
1 Scenograf	3	102.060
1 Dramatiker	3,5	119.070
1 Komponist	1,5	51.030
1 Lyddesigner	1,5	51.030
1 Lysdesigner	1,5	51.030
1 Produktionsleder	2	68.040
1 Forestillingsleder	3	102.060
2 Teknikere/ Byggere 1,5	3	102.060
5 Skuespillere	15	510.300
1 kostumier	1	34.020
Ledighedsdage		20.000
<b>Kunstner/teknikerhonorarer i alt</b>	<b>39</b>	<b>1.346.780</b>

**Projektudgifter (specificeres)**

Dekoration		50.000
Rekvisitter		15.000
Kostumer		20.000
Leje af teknisk udstyr, lys og lyd		20.000
Research		5.000
Div. Nyanskaffelser		10.000
Båndindspilninger		2.000
Programmer		10.000
Premiere		3.000
Personale		2.000
Transport		3.000
<b>Projektudgifter i alt</b>		<b>140.000</b>

**Udgifter i alt****1.682.890****Projekt 2 SANDHEDENS TIME****Indtægter**

Offentlige tilskud (specificeres)		
Private fonde og sponsorer (specificeres)		30.000
Egenindtægter (specificeres) 20 opf.-80 % belæg. - 132 kr ex moms - solgte billetter	2.112	278.784
<b>Indtægter i alt</b>		<b>308.784</b>

**Udgifter**

<b>Løn til projektmedarbejdere</b>		
1 Producent/Administrator	2,50	85.050
1 PR/Marketing	2	68.040
1 Billetpersonale	1	34.020
Regnskabsfører		7.853
<b>Løn til projektmedarbejdere</b>		<b>194.963</b>
<b>Kunstnerhonorarer (specificeres)</b>		
1 Instruktør	4	136.080
3 Skuespillere 3 mdr	9	306.180
1 Dramatiker 3 måneder	3	102.060
1 Scenograf	3	102.060
1 lysdesigner	1,50	51.030
1 lyddesigner	1,50	51.030
1 kostumier	1	34.020
1 Produktionsleder	2	68.040
1 forestillingsleder	3	102.060
2 Tekniker/Afvikler/Bygger	4	136.080
Ledighedsdage		6.000
<b>Kunstner/teknikerhonorarer i alt</b>		<b>1.094.640</b>
<b>Projektudgifter (specificeres)</b>		
Dekoration		40.000
Rekvisitter		15.000
Kostumer		15.000
Nyanskaffelser teknik / lys og lyd		18.000
Programmer		8.000
Premiere		3.000
Personale		2.000
Transport		3.000
<b>Projektudgifter i alt</b>		<b>104.000</b>
<b>Udgifter i alt</b>		<b>1.393.603</b>

**Projekt P3 HITS MED SAKSEN****Indtægter**

Offentlige tilskud (specificeres)		
Private fonde og sponsorer Ansøges		50.000
Egenindtægter (specificeres) 12 opf. - 80 % belæg. - 132 kr. ex. moms - solgte bill.	1.325	174.874
<b>Indtægter i alt</b>		<b>224.874</b>

**Udgifter**

<b>Løn til projektmedarbejdere/Administration</b> mdr.		
1 Producent/administrator	2,5	85.050
1 PR/Marketing	1,5	51.030
Billetpersonale	1	34.020
1 Regnskabsfører		9.000
<b>Løn til projektmedarbejdere i alt</b>	<b>5</b>	<b>179.100</b>
<b>Kunstner/Teknikerhonorarer (specificeres)</b>		
1 Instruktør	3	102.060
1 Scenograf	3	102.060
1 Komponist	1	34.020
1 Lyddesigner	1,25	42.525
1 Lysdesigner	1,25	42.525

1 Produktionsleder	2	68.040
1 Forestillingsleder	3	102.060
2 Teknikere/ Byggere	3	102.060
3 Skuespillere a 2,5 mdr	7,5	255.150
1 kostumier	1	17.010
Ledighedsdage		6.000
<b>Kunstner/teknikerhonorarer i alt</b>	<b>26</b>	<b>873.510</b>

**Projektudgifter (specificeres)**

Dekoration		20.000
Rekvisitter		10.000
Kostumer		15.000
Leje af teknisk udstyr, lys og lyd		5.000
Research		5.000
Div. Nyanskaffelser		10.000
Båndindspilninger		2.000
Programmer		8.000
Premiere		3.000
Personale		2.000
Transport		3.000
<b>Projektudgifter i alt</b>		<b>83.000</b>

**Udgifter i alt****1.135.610****Projekt 4 KARIUS OG BAKTUS****Indtægter**

Offentlige tilskud (specificeres)		
Private fonde og sponsorer (specificeres)		
Egenindtægter (specificeres) 25 opf. - 80 % belæg. - 102 kr. ex. moms - solgte bill.	2.760	281.520
<b>Indtægter i alt</b>		<b>281.520</b>

**Udgifter**

Løn til projektmedarbejdere		
1 Producent/Administrator	1,00	34.020
1 Pr/Marketing	1,00	34.020
1 Billetpersonale	1,00	34.020
Regnskabsfører		7.000
Løn til projektmedarbejdere		<b>109.060</b>

**Kunstnerhonorarer (specificeres)**

1 Instruktør	0,50	17.010
1 Forestillingsleder	1,50	51.030
1 Produktionsleder	0,50	17.010
2 Skuespillere	3	102.060
1 kostumier	0,50	17.010
Ledighedsdage		8.000
<b>Kunstner/teknikerhonorarer i alt</b>		<b>212.120</b>

**Projektudgifter (specificeres)**

Dekoration		5.000
Rekvisitter		2.000
Kostumer		5.000
Rettigheder		58.000
Div. Nyanskaffelser		5.000
Programmer		4.000

Projektudgifter I alt		<b>83.250</b>
<b>Udgifter i alt</b>		<b>404.430</b>

**Projekt 5 JULEN HAR BAGT****Udgifter**

Løn til projektmedarbejdere		
1 Producent/Administrator	0,25	8.505
Regnskabsfører		6.000
Løn til projektmedarbejdere		<b>14.505</b>
Kunstnerhonorarer (specificeres)		
1 Instruktør	0,25	8.505
3 Skuespillere 1,5 mdr	4,50	153.090
Ledighedsdage		6.000
Kunstner/teknikerhonorarer i alt		<b>167.595</b>
Løn til projektmedarbejdere		
1 Producent/Administrator	0,25	8.505
Regnskabsfører		6.000
Løn til projektmedarbejdere		<b>14.505</b>
Kunstnerhonorarer (specificeres)		
1 Instruktør	0,25	8.505
3 Skuespillere 1,5 mdr	4,50	153.090
Ledighedsdage		6.000
Kunstner/teknikerhonorarer i alt		<b>167.595</b>
Projektudgifter (specificeres)		
Dekoration		2.000
Rekvisitter		2.000
Kostumer		2.000
Projektudgifter i alt		<b>6.000</b>
<b>Udgifter i alt</b>		<b>188.100</b>

**Projekt 7 Dramatisk Laboratorium 2020**

Løn til projektmedarbejdere		
1 Producent/administrator	0,25	8.505
1 Koordinator	1	34.020
1 PR/Marketing	1	34.020
Regnskabsfører		6.000
Løn til projektmedarbejdere		<b>82.545</b>
Kunstnerhonorarer (Specificeres)		
Undervisere	2,50	85.050
Tekniker	1	34.020
Instruktører	1	34.020
Skuespillere	2	68.040
Kunstner/teknikerhonorarer i alt		<b>221.130</b>

<b>Udgifter i alt</b>		<b>303.675</b>
-----------------------	--	----------------

### Projekt 8 Dramatisk Laboratorium 2021

#### Løn til projektmedarbejdere

1 Producent/administrator	0,25	8.505
1 Koordinator	1	34.020
1 PR/Marketing	1	34.020
Regnskabsfører		6.000
<b>Løn til projektmedarbejdere</b>		<b>82.545</b>

#### Kunstnerhonorarer (Specificeres)

Undervisere	2,50	85.050
Tekniker	1	34.020
Instruktører	1	34.020
Skuespillere	2	68.040
<b>Kunstner/teknikerhonorarer i alt</b>		<b>221.130</b>

<b>Udgifter i alt</b>		<b>303.675</b>
-----------------------	--	----------------

### Projekt 9 Gæstespil/Åben Scene

#### Indtægter

##### Offentlige tilskud (specificeres)

Gæstespil 1 turnenetværksstøtte 1 x 16.000 kr.		16.000
Gæstespil 2 turnenetværksstøtte 1 x 16.000 kr.		16.000
Gæstespil 3 turnenetværksstøtte 1 x 16000 kr.		16.000
Gæstespil 4 turnenetværksstøtte 1 x 16000 kr.		16.000

##### Egenindtægter

Gæstespil 1 - 3 opf. - 80% belæg. - 132 kr ex moms - solgte billetter	331	43.718
Gæstespil 2 - 3 opf. - 80% belæg. - 132 kr ex moms - solgte billetter	331	43.718
Gæstespil 3 - 3 opf. - 80 % belæg - 132 kr ex moms - solgte billetter	331	43.718
Gæstespil 4 - 3 opf. - 80 % belæg - 132 kr ex moms - solgte billetter	331	43.718

<b>Indtægter i alt</b>		<b>238.874</b>
------------------------	--	----------------

### 8 Indtægter fra andre aktiviteter (Her specificeres andre aktiviteter)

I alt		
-------	--	--

### 9 Øvrige indtægter (Her specificeres øvrige indtægter)

Bardrift		50.000
<b>I alt</b>	<b>0</b>	<b>50.000</b>

### 10 Finansielle indtægter (Her specificeres finansielle indtægter)

I alt		0
-------	--	---

### 11 Lønudgifter Drift og Åben Scene

Mdr

Teaterleder	7	238.140
Koordinator	3	102.060
Teatersekretær	6	204.120
Producent/Administrator	2	68.040

Pr/Marketing	10	340.200
Dramatisk udvikling	3,5	119.070
Scenemester + teknikere	7	238.140
Forhusansvarlig	6	204.120
Billets-personale	5	170.100
Forretningsfører		30.000
<b>I alt</b>	<b>50</b>	<b>1.713.990</b>

**12 Administrationsudgifter**

(Her specificeres administrationsudgifter)

Ulykkes- og ansvarsforsikring		30.000
Personaleudgifter		30.000
Repræsentationsudgifter		25.000
Uddannelse		60.000
Transportudgifter		8000
Mødeudgifter		10.000
Revision		25.000
Telefon		20.000
Internetforbindelse		10.000
EDB udgifter		20.000
Porto		6.000
Kontorartikler		6.000
Småanskaffelser		10.000
Fotokopiering		10.000
Gebyrer og Bankomkostninger		6.000
Dataløn		4.000
Leasing af bil		80.000
Diverse		10.000
<b>I alt</b>		<b>370.000</b>

**13 Salgsudgifter**

(Her specificeres udgifter til markedsføring, f.eks. Billeynet, plakater, flyers, annoncer, www)

Annoncering		300.000
Billetafgifter		93.984
Plakater, flyers		100.000
Porto		7.000
Website		20.000
Foto		30.000
Video trailers		30.000
Fotokopiering		7.000
Grafiker		65.000
Deltagelse i Børneteaterfestival		20.000
Deltagelse i Teaterforeningsseminar		20.000
<b>I alt</b>		<b>692.984</b>

**Turnéudgifter KARIUS OG BAKTUS**

(Her specificeres turnéudgifter og de angives pr. projekt)

Leje af biler og forsikringer		20.000
Overnatninger 12 X 3 pers. X 900 kr		32.400
Diæter 15 døgn X 3 pers. - 520 kr.		23.400
Benzin		8.000
Broer og færger		8.000
Kørselsgodtgørelse 100 km à 3,47 kr.		3.470
Diverse		4.000
<b>I alt</b>		<b>99.270</b>

14

**Turnéudgifter JULEN HAR BAGT og NÅR ALT GÅR I NILFISK**

(Her specificeres turnéudgifter og de angives pr. projekt)

Overnatninger 6 X 3 pers. X 900 kr	16.200
Diæter 6 døgn X 3 pers. - 520 kr.	9.360
Benzin	5.000
Broer og færger	4.000
Diverse	<u>2.000</u>
I alt	<b>36.560</b>

15 **Lokaleudgifter**

(Her specificeres lokaleudgifter, ejendomsrelaterede skatter og afgifter, forsikring samt udgifter til forbrug af el, vand, varme mv.)

Øvelokaler - leje	60.000
El, vand, varme	33.000
Leje Prøvehallen	490.000
Lagerlokaler	50.000
Vedligehold af kontor og lager	10.000
I alt	<b>643.000</b>

16 **Øvrige udgifter**

<b>Køb af forestillinger</b>	
Gæstespil 1	75.000
Gæstespil 2	64.000
Gæstespil 3	50.000
Gæstespil 4	60.000
I alt	<b>249.000</b>

17 **Finansielle udgifter**

(Her specificeres finansielle udgifter)

I alt	0
-------	---

18 **Afskrivninger**

(Her specificeres afskrivninger)

I alt	0
-------	---

**Lønniveau 27.000 + 12,5 % i feriepenge + 12 % pension + sociale bidrag 34.020**

## Bilag 5

# CV'er

### **Pelle Koppel**

Teaterleder

s. 2

### **Anny Neel Dirchsen**

Producent

s. 4

### **Kristian Hegner Specht**

Produktionsleder

s.5

### **Nina Jensen**

Forhus- og billetansvarlig

s.6



# Pelle Koppel



**Teaterleder, Instruktør, Dramatiker, Producent.  
Kort sagt: "Et Teatermenneske"**

## Biografi

Pelle er oprindeligt uddannet skuespiller og debuterede allerede som 16-årig, i en større rolle i den danske ungdomsfilm "*Ballerup Boulevard*". Siden fulgte flere roller og han blev uddannet ved Århus Teater i 1994. Sideløbende med skuespilleriet startede han i 1995 Teater Spørgsmålstegnet, hvorigennem han, med støtte fra det daværende Statens Teaterråd, både skrev, instruerede og producerede flere teaterforestillinger.

Han blev landskendt da han i 1999 spillede den mandlige hovedrolle i filmatiseringen af (og Tv-serien baseret på) Jane Aamunds bestseller "*Klinkevals*", og har siden medvirket i diverse danske film og Tv-serier, samt sideløbende skrevet og instrueret et hav af teaterforestillinger.

I efteråret 2005 stiftede Pelle Teater V i Valby, som i 2008 blev Lille Storbyteater i Københavns Kommune, og (indtil videre) er sikret støtte til og med 2020. Han var desuden, i 2010, initiativtager til dansk teaters nye store landsdækkende dramatikerkonkurrence "Dramatisk Debut". Han er også manden bag den nytænkende interaktive kulturformidlings-plattform "Kulturkongen.dk"; og var i foråret 2013 én af initiativtagerne til den nu årligt tilbagevendende teaterfestival CPH STAGE, som han i dag er næstformand for.

Pelle sad i bestyrelsen for TIO (Danske Teatres Interesse-organisation), i de sidste 4 år frem mod fusionen, som skabte den nye brancheorganisation Dansk Teater, som han i dag også sidder i bestyrelsen for. Han sidder desuden i bestyrelsen for den største uafhængige Københavnske vækstlags-plattform TeaterHuset, der blandt andet står bag "Vildskud"-festivalerne, og er desuden et aktivt medlem i Altingets Kulturpolitiske Netværk.

- Derudover, har Pelle altid gang i en masse andre - spændende - og nytænkende aktiviteter ...

## Priser, legater og nomineringer

- 2019 Abeprisen fra Fehrs Fond ("... for en ekstraordinær uselvisk, idealistisk, generøs og innovativ indsats ...")
- 2017 Hæderslegat fra Axel og Magda Fuhrs Fond
- 2015 Teaterdirektørforeningens Fond
- 2012 Lauritzen Fondens Visionspris
- 2012 Danske Dramatikeres Hæderspris
- 2011 Danske Teaterjournalisters Initiativpris
- 2011 Årets Børneteaterpris – Danmarks Teaterforeninger
- 2008 Valby Bladets Initiativpris
- 2008 Poeten Poul Sørensen og Fru Susanne Sørensens legat
- 2007 Årets Valbyborger
- 2007 Sam Besekows Fond
- 2006 Nominering, Årets Reumert – for "HAPPYS HABITUS"  
Manuskript og instruktion.
- 2005 Nominering, Årets Reumert – for "MARCUS HITENGEL"  
Manuskript og instruktion.
- 2004 Nominering, Årets Reumert – for "DET STORE TIDSTYVERI"  
Manuskript og instruktion.
- 1999 Legat fra Georg Philipps Fond
- 1998 Danske Populær Autorer, DPAs Hæderslegat
- 1994 Michael Jensens Teaterlegat
- Samt, (arbejds)legater fra Statens Kunstfond (i 1999, 2000, 2001, 2002, 2005, 2007, 2015, 2017, 2019)

# Anny Neel Dirchsen



## Producent

- 2006 - 2019      Producent på Teater V og Administrativ Leder på Bådteatret. Freelance Producent, Administrator og PR-ansvarlig på bl.a. det menneskelige teater, Livingstones Kabinet, Teatret Graense-loes, 29. Etage, Munk & Pollner Teaterproduktion, Teater Rich, og mange andre teatre. Skønlitterær lektør på Politikens Forlag. Bestyrelsesmedlem Scenekunstens Kommunikation.
- 1998 - 2006      Administrativ leder og PR-ansvarlig på Teatret Zeppelin
- 1996 - 1998      Administrator på Teatret Dance Lab v. Anita Saij.
- 1992 - 1995      Applications Officer ved The Media Project for the Creative Documentary
- 1992              Underviser på Lyngby Uddannelsescenter

**Networking** Organisatorisk samarbejde, Konzeptudvikling, Research

**Produktionsplanlægning** Ledelse af personale, Ledelse af processen på alle planer, Turnéplanlægning

**Festivalerfaring/events – internationalt og nationalt** Workshop, seminar- og forum-planlægning og tilrettelæggelse

**Økonomi** Budgetlægning og -opfølgning, Forhandling, Fundraising

**Sagsbehandling** Ansøgningsbehandling, Vejledning og opfølgning, Organisering og planlægning

## Uddannelse

- 1984 – 1991      Cand.comm. i kommunikation og fransk, kandidat fra RUC.  
1986              Studerende ved Université d'Aix-Marseille i 12 måneder.  
Tildeling af Erasmus legat.

**Efteruddannelse:** PR, manuskriptudvikling/dramaturgi, webdesign, assertiv kommunikation og teambuilding.

# Kristian Hegner Specht



## Produktionsleder

Jeg er uddannet Teater, udstillings og eventtekniker, via Århus Tekniske Skole og Det Kongelige Teater og har specialiseret mig indenfor scenografi, lys og projektledelse.

Jeg har erfaring med afvikling af mange forskellige typer af arrangementer, herunder koncerter, events og forestillinger.

Siden 2011 har jeg været projektansat på Hjørring revyen som scenemester og forestillingsleder.

I 2013 overtog jeg produktionsledelsen og har siden varetaget økonomistyring, planlægning, kommunikation, ansættelser og tekniske tegninger m.m.

Fra 2014 til 2016 har jeg været sæsonansat som belysningsmester for teatret Aveny-T. Her har jeg varetaget opsætning og kodning af teknik og lys, og sammenkodning af forskellige typer af software (såsom, laser, video, lys og lyd).

Løbende har jeg, igennem mit firma Specht Techs, afviklet opgaver af kortere eller længere varighed, herunder produktionsledelse til teaterforestillinger, lys- og lyddesign og afvikling til diverse koncerter og fester.

Senest har jeg de første 6 måneder i 2018 varetaget et vikariat som lysprogrammør på Det Kongelige Teater. Herefter er jeg forsat over i mit nuværende job som produktionsleder for Teater V

## Ledelseskompetencer

Produktionsledelse.

Scenemester.

Forestillingsledelse.

Underviser i teori og praksis ved tilrettelagte kurser i teknik.

Videreudvikling af teaterlever i teknik.

# Nina Jensen



## Forhus- og billetansvarlig

## Erhvervserfaring

Forhus og billetansvarlig, Teater V 2019 -

- Cafédrift
- Billet og forestillings-håndtering
- Planlægning og afvikling af arrangementer

PR og Salg Norpol, Liminal.dk og CoreAct (projektansættelser 2018/2019)

- Opsøgende salg
- SOME-strategier
- Samarbejder med skoler

Administrator Zangenbergs Teater 2017 – 2018

- Økonomi og budgettering
- PR
- Salg
- Administration

Administrator Uppercut Danseteater 2014 – 2017

- PR og salg
- Daglig drift og administration
- Økonomi
- Turnéplanlægning

Projektansat på Teatercentrum 2013 -2014

- Planlægning af Aprilfestival, herunder unge på festivalen, frivillige og lærings-messe
- Workshops i forbindelse med skolereformen til danske teatre i samarbejde med Skoletjenesten

Deltid på Zeppelin 2009 - 2013

- Daglig drift og administration
- Booking og salg
- Planlægning og afvikling af særarrangementer
- PR arbejde (både vedligeholdelse af hjemmeside og facebook, samt udvikling af tekster, flyers, annoncearbejde, mm.)

Assisterende oversætter til manuskriptet til 1001 nat (2012)

Eventinstruktør 2008 – 2009

- Afvikling af events for større og mindre hold
- Bartender
- Afviklet events hos firmaer

## **Uddannelse**

Kandidat fra KU 2010 – 2012

- Cand.mag. Teater- og performanceteori, med fokus på dramaturgi og den dramatiske tekst

Bachelor fra RUC og KU 2006 – 2010

- To-faget bachelor i Performancedesign og Teatervidenskab med fokus på arrangement- udvikling og afvikling, der kulminerede i eventen Horizon

## Bilag 6

# Oversigt repertorie tidligere sæsoner

Sæson 2016 - 2017 .....	s. 2
Sæson 2017 - 2018 .....	s. 4
Sæson 2018 - 2019 .....	s. 7
Sæson 2019 - 2020 .....	s. 8

# Sæson 2016-2017

- FORESTILLING NR. 1 **DYRENE I HAKKEBAKKESKOVEN** Egenproduktion  
15 opførelser i Valby og 22 turneopførelser. Aldersgruppe fra 5 år og op.
- FORESTILLING NR. 2 **NO PLANET B** Co-produktion Powerplay og Teater V  
5 opførelser i Valby og 16 turneopførelser.
- FORESTILLING NR. 3 **ABRAHAMS BØRN** Gæstespil af og med Hans rønne  
4 opførelser i Valby.
- FORESTILLING NR. 4 **PETRUSHKA EXTENDED** Gæstespil af Granhøj Dans  
3 opførelser i Valby.
- FORESTILLING NR. 5 **TRÆT LEVER TUNGT HJERTE** Gæstespil af Limfjordsteatret  
2 opførelser i Valby.
- FORESTILLING NR. 6 **MUSTAFFAS KIOSK** Gæstespil af Teater Fantast  
22 opførelser i Valby.
- FORESTILLING NR. 7 **SANGE FOR FREDEN** Egenproduktion - Teater Vs10 års jubilæumsforestilling  
13 opførelser i Valby.
- FORESTILLING NR. 8 **SKAKMAT** Gæstespil af Teatret St. Tv.  
3 opførelser i Valby.
- FORESTILLING NR. 9 **EN MAND DER HEDDER OVE** Gæstespil af Teatret Møllen  
6 opførelser på Teater V i Valby.
- FORESTILLING NR. 10 **INTET** Co-produktion med Teater Nordkraft  
39 opførelser i Valby og 26 turneopførelser. Aldersgruppe fra 13 år.
- FORESTILLING NR. 11 **KARIUS OG BAKTUS** Egenproduktion  
29 opførelser i Valby og 15 turneopførelser. Aldersgruppe 4-8 år.
- FORESTILLING NR. 12 **STIK MIG EN MUSE** Gæstespil af De Damer, i samarbejde med Agency  
2 opførelser i Valby.
- FORESTILLING NR. 13 **M.I.S.** Gæstespil af Don Gnu  
3 opførelser i Valby.



- FORESTILLING NR. 14 **JULEN HAR BAGT** Egenproduktion  
28 turneopførelser i Valby og resten af landet.
- FORESTILLING NR. 15 **NÅR ALT GÅR I NILFISK** Egenproduktion  
54 turneopførelser i Valby og resten af landet.
- FORESTILLING NR. 16 **UDDRIVELSEN** Co-produktion med "De Medvirkende"  
15 turneopførelser.
- FORESTILLING NR. 17 **KYS OG VINYL** Egenproduktion  
2 opførelser i Valby.
- FORESTILLING NR. 18 **SHH** Internationalt gæstespil af RaTaTam årets kunstnergruppe i Reykjavik  
2 opførelser i Valby.
- FORESTILLING NR. 19 **LEV MENNESKE** Gæstespil af Teatret og Odense Teater  
2 opførelser i Valby.
- FORESTILLING NR. 20 **TVANG** Gæstespil af Katapult  
2 opførelser i Valby.

# Sæson 2017-2018

- FORESTILLING NR. 1 **MUSTAFFAS KIOSK** Gæstespil af Teater Fantast  
39 opførelser i Valby. Aldersgruppe 4-10 år.
- FORESTILLING NR. 2 **INTERNATIONAL GADETEATERFESTIVAL** Gæstespil af diverse udenlandske grupper  
14 opførelser i Valby's byrum.
- FORESTILLING NR. 3 **JÆGERNE** Gæstespil af Teater 0  
3 opførelser i Valby.
- FORESTILLING NR. 4 **TRÆET** Gæstespil af Odin Teatret  
5 opførelser i Valby.
- FORESTILLING NR. 5 **STEREO** Gæstespil af Recoil Performance Group  
3 opførelser i Valby.
- FORESTILLING NR. 6 **TVIND – “The Musical”** Egenproduktion  
22 opførelser i Valby.
- FORESTILLING NR. 7 **HALBAL** Gæstespil af Teater 0  
6 opførelser i Valby.
- FORESTILLING NR. 8 **JULEN HAR BAGT** Egenproduktion  
2 opførelser på teatret i Valby og 10 turneopførelser i Valby - og resten af landet.
- FORESTILLING NR. 9 **DRAMATISK DEBUT 2018 - STORE FINALE DAG** Egenproduktion  
Finaledag d. 7.1.
- FORESTILLING NR. 10 **ULVEHØJEN** Gæstespil af Limfjordsteatret  
5 opførelser i Valby.
- FORESTILLING NR. 11 **I FORNUFTENS LAND** Gæstespil af Teatret Møllen  
4 opførelser i Valby.
- FORESTILLING NR. 12 **KARIUS OG BAKTUS** Egenproduktion  
18 opførelser i Valby og 15 turnéopførelser. Aldersgruppe 4-8 år.
- FORESTILLING NR. 13 **SVAR PÅ HELGAS BREV** Co-produktion med Jysk Turnéteater  
9 opførelser i Valby.

- FORESTILLING NR. 14 **MARTHA OG FRANK** Gæstespil af Randers Egnsteater og Thy Teater  
3 opførelser i Valby.
- FORESTILLING NR. 15 **INTET** Co-produktion med Teater Nordkraft  
21 opførelser i Valby, samt 15 turnéopførelser i Danmark, samt på gæstespil på Edinburgh Fringe. Aldersgruppe fra 14 år.
- FORESTILLING NR. 16 **LILLE FRØ** Gæstespil af Teater Fantast  
1 opførelse. Aldersgruppe fra 4 – 8 år.
- FORESTILLING NR. 17 **KING LEAR** Gæstespil af Teatret Møllen i samarbejde med Hans Rønne  
4 opførelser i Valby.
- FORESTILLING NR. 18 **A SNOWBALLS CHANCE IN HELL** Gæstespil af Don Gnu  
3 opførelser i Valby.
- FORESTILLING NR. 19 **NÅR ALT GÅR I NILFISK** Egenproduktion  
2 opførelser i Valby, samt 27 turnéopførelser i Valby og resten af landet.
- FORESTILLING NR. 20 **KYS OG VINYL - Da Beatles kom til byen** Egenproduktion  
27 turnéopførelser i Valby og resten af landet.
- FORESTILLING NR. 21 **JULEN HAR BAGT** Egenproduktion  
6 turnéopførelser i Valby og resten af landet.
- FORESTILLING NR. 22 **RØD KANIN HVID KANIN** Egenproduktion  
1 turnéopførelse.
- FORESTILLING NR. 23 **BROEN OVER DRINA** Gæstespil af Egnsteatret Undergrunden  
2 opførelser.
- FORESTILLING NR. 24 **BYEN** Gæstespil af Odense Teater  
3 opførelser.
- FORESTILLING NR. 25 **UDSIGTER FRA MIN BEDSTEMORS KØKKEN** Gæstespil af Wunderverk  
3 opførelser i køkkener i Valby.
- FORESTILLING NR. 26 **REJSEHOLDET – RESTEN – "GÅR LIVE"** Gæstespil  
1 opførelse.
- FORESTILLING NR. 27 **BLANK** Egenproduktion  
1 opførelse d. 28. juni 2018.

## Sæson 2018-2019

- FORESTILLING NR. 1 **DYRENE I HAKKEBAKKESKOVEN** Egenproduktion  
18 opførelser i Valby og 36 turneopførelser. Aldersgruppe fra 5 år og op.
- FORESTILLING NR. 2 **FAUNA** Internationalt gæstespil af Fauna Circus Ltd  
3 opførelser i Valby.
- FORESTILLING NR. 3 **UDDRIVELSEN** Co-produktion med "De medvirkende"  
5 opførelser i Valby.
- FORESTILLING NR. 4 **MUSTAFFAS KIOSK** Gæstespil af Teater Fantast  
20 opførelser i Valby. Aldersgruppe fra 4-10 år.
- FORESTILLING NR. 5 **JOHN LENNON ER DØD** Egenproduktion  
16 opførelser på Teater V.
- FORESTILLING NR. 6 **NÅR ALT GÅR I NILFISK** Egenproduktion  
5 turneopførelser.
- FORESTILLING NR. 7 **HAABET** Gæstespil af Teatret Møllen  
4 opførelser i Valby
- FORESTILLING NR. 8 **INTET** Co-produktion med Teater Nordkraft  
11 opførelser i Valby og 26 turneopførelser. Aldersgruppe fra 14 år og op.
- FORESTILLING NR. 9 **DET STORE FEDE GENNEMBRUD** Co-produktion med MAGT  
8 opførelser i Valby og 4 turneopførelser.
- FORESTILLING NR. 10 **JULEN HAR BAGT** Egenproduktion  
1 opførelse i Valby og 15 turneopførelser i Danmark.
- FORESTILLING NR. 11 **DEN SIDSTE GUD – EN BOYBANDGYSER** Co-produktion med De Damer  
9 opførelser i Valby
- FORESTILLING NR. 12 **RED BASTARD** Internationalt gæstespil af Eric Davis  
3 opførelser i Valby og 19 turneopførelser i Danmark.
- FORESTILLING NR. 13 **KEJSEREN** Co-produktion med Livingstones Kabinet  
17 opførelser i Valby.

- FORESTILLING NR. 14 **TVIND – “THE MUSICAL”** Egenproduktion  
10 opførelser i Valby og 21 turneopførelser i Danmark.
- FORESTILLING NR. 15 **KUNSTEN AT DØ** Gæstespil af Paolo Nani Teater  
5 opførelser i Valby.
- FORESTILLING NR. 16 **BERUSELSE** Gæstespil af Teatret St. TV.  
5 opførelser i Valby. Aldersgruppe fra 15 år.
- FORESTILLING NR. 17 **RANDOM** Gæstespil af Livingstones Kabinet  
1 opførelse i Valby.
- FORESTILLING NR. 18 **KARIUS OG BAKTUS** Egenproduktion  
33 opførelse i Valby og 12 turneopførelser, aldersgruppe fra 4 år og op.
- FORESTILLING NR. 19 **JAGTEN PÅ DET GRÅ GULD** Gæstespil af Don Gnu  
3 opførelser i Valby.
- FORESTILLING NR. 20 **KYS OG VINYL** Egenproduktion  
4 opførelser i Valby og 20 turneopførelser.
- FORESTILLING NR. 21 **SVAR PÅ HELGAS BREV** Co-produktion af Jysk Turnéteater  
2 opførelser i Valby.
- FORESTILLING NR. 22 **BAG STJERNERNE** Gæstespil af Den Danske Scenekunstscole  
4 opførelser i Valby.
- FORESTILLING NR. 23 **HUMAN IN BALANCE** Gæstespil af Don Gnu  
3 forestillinger i Valby.

## Sæson 2019 – 2020

- FORESTILLING NR. 1 **GENERATION HÅBLØS** Egenproduktion  
23 opførsler i Valby.
- FORESTILLING NR. 2 **INTET** Egenproduktion  
10 opførsler i Valby og 17 opførsler på turné. For unge fra 14 år og op.
- FORESTILLING NR. 3 **KÆRLIG HILSEN H. C. ANDERSEN** Co-produktion med Scensucht  
9 opførsler i Valby.
- FORESTILLING NR. 4 **KARIUS OG BAKTUS** Egenproduktion  
32 opførsler i Valby og 14 opførsler på turné.
- FORESTILLING NR. 5 **SELVTÆGT** Gæstespil, Teater Momentum og Teatret st. Tv  
3 opførsler i Valby.
- FORESTILLING NR. 6 **DANNEBROG** Gæstespil Baggårdsteatret  
4 opførsler i Valby.
- FORESTILLING NR.7 **JOHN LENNON ER DØD** Egenproduktion  
10 opførsler i Valby og 11 opførsler på turné.
- FORESTILLING NR. 8 **DET BEGYNDER AT BLIVE KOLDT OM FØDDERNE** Gæstespil Hans Rønne/Teatret  
4 opførsler i Valby.
- FORESTILLING NR. 9 **GOD JUL CIRKELINE** Gæstespil, Teater Next  
20 opførsler i Valby. Aldersgruppe fra 3 – 7 år
- FORESTILLING NR. 10 **JULEN HAR BAGT** Egenproduktion  
2 opførelser i Valby 2019 og 15 på turne.
- FORESTILLING NR.11 **DRAMATISK DEBUT FINALE** Egenproduktion  
1 opførsel i Valby.
- FORESTILLING NR. 12 **DOPPLER** Gæstespil, Teater Next  
11 opførsler i Valby.

- FORESTILLING NR. 13 **HVIS DET VAR HER!** Gæstespil, Teater O  
12 opførsler i Valby.
- FORESTILLING NR. 14 **16:29** Gæstespil, Teater Momentum  
2 opførsler i Valby.
- FORESTILLING NR.15 **UPROAR** Gæstespil, Livingstones Kabinet  
2 opførsler i Valby.
- FORESTILLING NR. 16 **DRIVING MILES** Gæstespil, Parkteatret  
3 opførsler i Valby.
- FORESTILLING NR. 17 **DEN GRØNLANDSKE MAND** Gæstespil, Teater FreezeProduktions og Grønlands Nationalteater  
3 opførsler i Valby.
- FORESTILLING NR. 18 **KNUD ROMERS ABC** Gæstespil Baggårdteatret, SART Danseteater, Den Fynske Opera  
12 opførsler i Valby. Aldersgruppe for de 7-11 årige.
- FORESTILLING NR. 19 **HUMAN IN BALANCE** Gæstespil DON GNU  
2 opførsler i Valby.
- FORESTILLING NR. 20 **NÅR ALT GÅR I NILFISK** Egenproduktion  
2 opførelser i Valby

## Bilag 7

# Udvalgte fremtidige egen- produktioner

Sæson 2020 - 2021 .....	s. 2
Sæson 2021 - 2022 .....	s. 4
Sæson 2022 - 2023 .....	s. 5
Sæson 2023 - 2024 .....	s. 6



# Sæson 2020-21

## VINDEREN AF DRAMATISK DEBUT 2020

21 forestillinger i Valby

Vi ved ikke, hvem der vinder. Vi ved ikke, hvad stykket hedder, eller hvad det handler om. Vi ved ikke, hvem der skal instruere, eller medvirke. Om det bliver sjovt, alvorligt eller begge dele? Vi ved kun, at vi glæder os til, endnu engang, at kunne præsentere vinderen af Teater Vs store dramatikerkonkurrence for debuterende dramatikere. Tag chancen; Det gør vi!

Medvirkende: 4 skuespillere.

## HIT(S) MED SAKSEN Musikalsk teater for den ældre generation. (Vores 4. plejehjemsforestilling)

12 forestillinger i Valby

En sjov og hyggelig lille musikalsk forestilling, hvor vi følger to kvinder, der mødes i frisørsalonen Liberty. De fortæller anekdoter fra deres liv og synger et udvalg af sange - specielt udvalgt af publikum. Imens inviteres publikum til at synge med på hits som: "Man binder os på mund og hånd", "Personality", "Her i vores hus er glæde", "Så længe jeg lever" og mange flere ...

Henvender sig til alle, som elsker intimteater, sang og musik - og egner sig specielt godt til opførelser på plejehjem og lignende institutioner.

Medvirkende: Signe Vaupel, Stine Prætorius & Fredrik Mellqvist.

## SANDHEDENS TIME Du vil tro det er løgn! (Teater Vs 15. års Jubilæumsforestilling!)

20 forestillinger i Valby

Alle søger vi sandheden. I livet, i verden, i virkeligheden. Nogle påstår den ikke findes. Andre, at have patent på den. Men dét har de ikke! For nu har Pelle fundet sin i Valby! Og du vil tro, det er løgn, men det er det ikke! Til gengæld er det teater med stort T - og kan opleves - allerførst - på "V".

Koncept og ide: Pelle Koppel Medvirkende: Pelle Koppel, m.fl.

## **DRAMATISK LABORATORIUM 2020**

4 readings i Valby

Teater Vs årligt tilbagevendende 12 ugers skrivekursus for talentfulde vækstlags-dramatikere. Kurset afsluttes med 3 dages workshops med professionelle instruktører & skuespillere, samt efterfølgende readings af de 4 kursisters skrivelser.

## **DRAMATISK LABORATORIUM 2021**

4 readings i Valby

Teater Vs årligt tilbagevendende 12 ugers skrivekursus for talentfulde vækstlags-dramatikere. Kurset afsluttes med 3 dages workshops med professionelle instruktører & skuespillere, samt efterfølgende readings af de 4 kursisters skrivelser.

# Sæson 2021-22

## DRAMATISK SPOT 2021

21 forestillinger i Valby

Teater Vs nye efteruddannelses- og udviklingskursus for etablerede dramatikere. 4 dramatikere udvikler hver et stykke dramatik. Det ene bliver produceret på Teater V, de andre gives videre til branchen.

Medvirkende: 4-6 skuespillere.

## RØDT LYS GÅ – EN OPLEVELSE FOR LIVET

21 forestillinger i Valby

I samarbejde med den anerkendte læringseksperter Casper Rongsted, skaber vi en hybrid mellem teater, foredrag, læring, selvudvikling, og sætter nye standarder for publikumsinvolvering. Har du oplevet denne forestilling, bliver intet nogensinde det samme, alt er forandret for altid – og dit nye liv er kun lige begyndt!

Medvirkende: 4 skuespillere

## BARAKUNGEN

21 forestillinger i Valby

Et nyskrevet dansk musikalsk drama baseret på den lokale forfatter Iris Garnovs bog om hendes barndom i bydelen. Det er en moderne Oliver Twist fortælling, blot med en pige i centrum, og hvor handlingen udspiller sig i et lokalt kvarter.

Medvirkende: 9 skuespillere + 3 musikere

## DRAMATISK LABORATORIUM 2022

4 readings i Valby

Teater Vs årligt tilbagevendende 12 ugers skrivekursus for talentfulde vækstlags-dramatikere. Kurset afsluttes med 3 dages workshops med professionelle instruktører & skuespillere, samt efterfølgende readings af de 4 kursisters skrivelser.

# Sæson 2022-23

## VINDEREN AF DRAMATISK DEBUT 2022

21 forestillinger i Valby

Vi ved ikke, hvem der vinder. Vi ved ikke, hvad stykket hedder, eller hvad det handler om. Vi ved ikke, hvem der skal instruere, eller medvirke. Om det bliver sjovt, alvorligt eller begge dele? Vi ved kun, at vi glæder os til, endnu engang, at kunne præsentere vinderen af Teater Vs store dramatikerkonkurrence for debuterende dramatikere. Tag chancen; Det gør vi!

## SHAKESPEARE 4-EVER – “THE MUSICAL”

21 forestillinger i Valby

En nyskrevet dansk forestilling, på engelsk. Kun med Shakespeares tekster, indsamlet, klippet og klistret sammen til en spritny og ganske særlig fortælling, med nykomponeret musik og nye sange.

Instruktion: Pelle Koppel. Skuespillere: To be announced = Danske og Internationale navne!

## TROLLE & DEN MAGISKE VIOLIN

26 forestillinger i Valby

Danmarkspremiere på Pelle Koppels dramatisering af norske Alexander Rybaks nye børnebogs bestseller om den haleløse trold Trolle.

Medvirkende: 6-7 skuespillere

## DRAMATISK LABORATORIUM 2023

4 readings i Valby

Teater Vs årligt tilbagevendende 12 ugers skrivekursus for talentfulde vækstlagsdramatikere. Kurset afsluttes med 3 dages workshops med professionelle instruktører & skuespillere, samt efterfølgende readings af de 4 kursisters skrivelser.

# Sæson 2023-24

## DRAMATISK SPOT 2023

21 forestillinger i Valby

Teater Vs nye efteruddannelses- og udviklingskursus for etablerede dramatikere. 4 dramatikere udvikler hver et stykke dramatik. Det ene bliver produceret på Teater V, de andre gives videre til branchen.

Medvirkende: 4-6 skuespillere

## SÅ BLIVER DET IKKE STØRRE!

26 forestillinger i Valby

Aner endnu ikke hvad dette skal være for en forestilling, men den skal have én over nakken, og alle sejl skal sættes til for at bryde grænserne for hvad vi kan producere på vores lille fantastiske Valbysteater.

Medvirkende: 6 skuespillere

## STRINDBERGS DAGBOG - "VERDENSPREMIERE"

21 forestillinger i Valby

Teater V dramatiserer, som de første i verden, August Strindbergs "Okkult Dagbog".

Skuespillere: Jens Jørn Spottag, Tammi Øst og Stine Prætorius.

## TROLLE & DEN MAGISKE VIOLIN

26 forestillinger i Valby + Turné

Genopsætning - nu med turné - af Pelle Koppels dramatisering af norske Alexander Rybaks nye børnebogs bestseller om den haleløse trold Trolle.

Medvirkende: 7 Skuespillere

## DRAMATISK LABORATORIUM 2024

4 readings i Valby

Teater Vs årligt tilbagevendende 12 ugers skrivekursus for talentfulde vækstlags-dramatikere. Kurset afsluttes med 3 dages workshops med professionelle instruktører & skuespillere, samt efterfølgende readings af de 4 kursisters skrivelser.